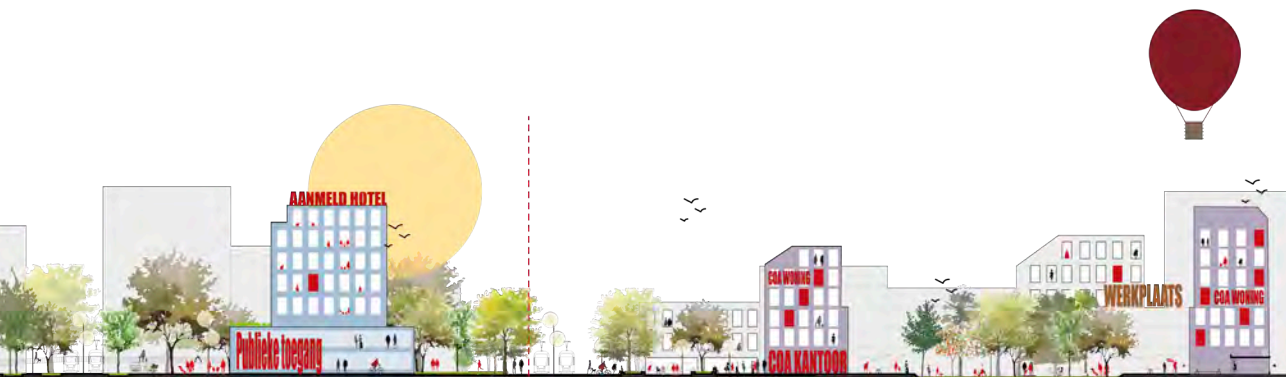


# VAN TENT

# NAAR WONING

*Een weg uit de asielcrisis en een menswaardig bestaan voor iedereen*

Marina Samveljan



VAN TENT  
NAAR WONING

Marina Samveljan

# VAN TENT NAAR WONING

*colofon*

Rotterdamse Academie van Bouwkunst   
*Master Stedenbouw 2019- 2025*

Marina Samveljan  
+31(0) 611748898  
[marina.samveljan@gmail.com](mailto:marina.samveljan@gmail.com)

Van tent naar woning ©  
*Afstudeerproject master Stedenbouw sept 2023- jan 2025*  
*Slotpresentatie 31-01-2025*

mentor:  
Thijs van Spaandonk  
[thijs@thecollective.com](mailto:thijs@thecollective.com)

voorzitter:  
Willemijn Lofvers  
[w.lofvers@h.nl](mailto:w.lofvers@h.nl)

vaste externe criticus:  
Martin Aarts  
[martin.aarts@planet.nl](mailto:martin.aarts@planet.nl)

toegevoegde externe criticus:  
Saskia Naafs  
[saskianaafs@gmail.com](mailto:saskianaafs@gmail.com)

*voorwoord*

## Een weg uit de asiel crisis en een menswaardig bestaan voor iedereen

Vanuit mijn persoonlijke ervaring als asielzoeker in Nederland en mijn positie als stedenbouwkundige onderzoek ik waarom en hoe we asiel kunnen integreren in onze samenleving. In ons asiel beleid ontbreekt een ruimtelijk systeem voor een duurzame manier van ‘opvang’ van de vluchtelingen in Nederland. Ik doe een voorstel hoe wij deze ontbrekende schakel in kunnen bouwen in ons systeem. Er is een manier om ons allen! een menswaardig bestaan te geven, jou, mij en ONZE vluchteling.

Veel leesplezier,  
Marina Samveljan

## *Van Tent naar Woning*

Stel je eens voor, je wordt wakker in je huis, in je mooie straat en je mooie stad. Als je naar buiten kijkt naar de gezamenlijke binnentuin zie je een nieuw gezin intrekken onder begeleiding van het COA. Je ziet de kinderen meteen naar buiten rennen en de ouders aan een tafel zitten waar hen de vervolgstappen van de procedure voor asiel in Nederland worden toegelicht. Klink menselijk niet? Helaas is de werkelijkheid nu (nog) toch anders.

In Nederland voeren wij sinds 1987 het asielbeleid wat zich richt op de tijdelijke (nood)opvang van vluchtelingen. De verschillende wetten gedurende de afgelopen 35 jaar hebben ervoor gezorgd dat het beleid ontzettend ingewikkeld is geworden, wat impact heeft op de ruimtes en plekken in onze steden en dorpen, en de relatie die wij hebben met onze vluchtelingen in onze samenleving. De overheid voert gericht crisis beleid op de opvang, hiermee zeggen wij eigenlijk, die vluchteling die hoeven we niet, alleen mogen we het niet op een andere manier zeggen. Van ingewikkelde procedures tot het creëren van de opstopping in de doorstroming van de opvang, geeft een signaal af van een onwaardig mens, een probleem, waar we zo snel mogelijk vanaf moeten. De vorm waarin we de opvang voor vluchtelingen gieten zorgt ervoor dat we dit ‘probleem’ zo ver mogelijk wegstoppen en doen alsof het niet bestaat. De grootsheid van de asielcentra die omgeven zijn door hekken en

camera stralen gevaar uit. Een element in onze samenleving waar we ‘bang’ voor moeten zijn, het zit immers achter hekken. Deze centra bouwen we zo ver mogelijk van de bewoonde wereld vandaan voor de ‘veiligheid’ en hier spreken we nog over reguliere opvang. Het opvang ‘systeem’ zoals het op dit moment is blijft toespitsen op noodopvang, in grote tenten, ‘paviljoens’ met stapel bedjes of op schepen, en dit alles kost de samenleving op meer manieren dan alleen het bedrag wat het COA noodgedwongen uit geeft aan noodopvang. Het is immers een ‘tijdelijk’ probleem toch?

Waarom blijven we dit doen? Waarom blijven we de vluchtelingen tijdelijk huisvesten? We weten dat het asielbeleid, dat al 35 jaar gevoerd wordt, niet werkt en toch gaan wij door met het ontwerpen van nood-oplossingen. De omstandigheden voor de vluchtelingen worden steeds onmenselijker en wij blijven vrolijk verder crisis beraad voeren. Een menswaardige opvang dat zou nog eens mooi zijn! Maar hoe? Hoe zorgen we ervoor dat er gestuurd kan worden op een menswaardig bestaan?

Wat nou als we in de aller eerste instantie uit gaan van onze eigen grondwet? Niet zoiets gek idee lijkt me, onder waar iedereen die zich in Nederland bevindt gelijk is. Laten we ook eens kijken naar de VN Declaration of Human Rights, die stelt dat wij allemaal gelijkwaardig zijn en recht hebben

op een gelijkwaardige behandeling en recht op fatsoenlijk onderdak en een menswaardig bestaan. Wanneer we kijken naar het systeem zoals die nu uitgevoerd wordt, schenden wij hier en daar regels van internationale verdragen van mensen rechten onder het mom van crisis. Maar een echte crisis is niet permanent. Waar wij tegen aanlopen is dat crisis is onze manier van kijken is geworden, een soort uitvlucht om het ‘probleem’, ik zeg liever opgave, niet langer in de ogen aan te kijken en geen keuzes te hoeven maken. Een uitweg uit de crisis gedachte zit met name in de instelling waar je hem mee benaderd. Blijven we crisis denken en zien, zullen we in een permanente staat van crisis verblijven. Durven we het onder ogen te zien en met een andere bril naar de opgave te kijken, zal de weg uit de ‘crisis’ zichtbaar worden. Klinkt simpel niet? Maar hoe doen we dat?

Volgens mij zit de crux in de blik die wij werpen op ‘de asielzoekers’. Met alle media en politieke invloeden vergeten we dat het hier om mensen gaat, mensen die alles in hun vertrouwde omgeving hebben achtergelaten om een veiliger en beter leven op te kunnen bouwen in een land waar alles vreemd is. Mensen met de zelfde gevoelens en behoeftes zoals jij en ik. Begin daar, begin ze te zien als mens, waardig van aandacht, waardig van een bestaan. Vanuit die bril kunnen we gerust kritisch kijken naar het huidige systeem, waarin grote

bedragen weggespoeld worden in onmenselijke vormen van opvang, en waarin we ons mogen afvragen kunnen we dat niet beter besteden? Dat kan zeker! Het vraagt om een shift in mindset, ‘de asielzoeker’ is ook mens. Een wereld zonder vluchtelingen is een utopie die helaas een utopie zal blijven, dus we moeten serieus gaan kijken naar een manier om alle mensen een kans te geven op een waardig bestaan. In onze samenleving spelen meerdere problemen door elkaar zo hebben jij en ik nood aan een betaalbaar huis, weer een andere crisis, die woningbouwopgave.

Wat als we het bedrag van het COA in zouden zetten voor een bijdrage aan de woningbouwopgave, waar met randvoorwaarden gebouwd kan worden voor alle mensen die in Nederland graag een thuis willen? Waar jij en ik tussen onze vluchtelingen zitten en hen aan de hand mee kunnen nemen in onze samenleving? Waar het COA een plekje heeft, waar onze vluchteling in de maatschappij kan integreren en een waardig bestaan op kan bouwen op deze wereld en waar jij en ik ook een thuis kunnen hebben. Het vraagt om een shift in de mindset en een boel durf!

En natuurlijk de getalenteerde ontwerpers!



# INHOUDSOPGAVE

	○—————○	
	Samenvatting	010
	Fotoreeks leven in Oekraïne	012
<b>I</b>	○—————○	
	De asielreis	016
	Verbeelding asielreis	031
	Conclusie	032
<b>II</b>	○—————○	
	Onderzoek	034
	Conclusie huidige praktijk	059
	Kosten-Baten-Woningbouwopgave	061
	Ervaring Kernwaarden	078
<b>III</b>	○—————○	
	Strategie	082
	Eerste contact- Aanmeldhotel	092
	Wortelen- COA als partner	104
	Wortelen- De Wissel	141
	Reflectie	153
<b>BIJLAGEN</b>	○—————○	
	Studie Zevenaar	157
	Studie selectiecriteria	161
	Alternatieve herinnering	173
	Nawoord	175

## Samenvatting

In Nederland voeren wij sinds 1987 het asielbeleid wat zich richt op de tijdelijke (nood)opvang van vluchtelingen. De verschillende wetten gedurende de afgelopen 35 jaar hebben ervoor gezorgd dat het beleid ontzettend ingewikkeld is geworden, wat impact heeft op de ruimtes en plekken in onze steden en dorpen, en vooral de relatie die wij hebben met onze vluchtelingen in onze samenleving.

Het is maart 2001, als 9 jarig meisje en asielzoeker in Nederland heb ik op heel veel verschillende plekken gewoond. Als gezin zijn wij overgeplaatst van plek naar plek, van tent ,naar tent, naar caravan ,naar barak, naar bungalow. Tijdens onze procedure heb ik nooit langer dan 9 maanden ergens op een locatie gezeten, de kans om te integreren was er niet en de vrijheid om jezelf te ontdekken al helemaal niet. Op het moment dat wij uitgeprocedeerd waren hadden wij bij wet geen recht meer op onderdak. Gelukkig zijn wij opgevangen door de kerkgemeenschap, waar we beland zijn in een gewoon huis aan een gewone straat tussen gewone mensen. Vanuit dat moment ging het integreren heel snel. Zo'n kans om te integreren tussen de mensen gun ik iedereen!

24 Jaar later, kijk ik terug op mijn asiel tijd en verbaast het mij ontzettend dat er nog steeds niets is veranderd in onze omgang met asielzoekers en de plekken waar we hen “verwelkomen” Van ingewikkelde procedures tot het creëren van de opstopping in de doorstroming van de opvang. Dit geeft een signaal af van een onwaardig mens, een probleem, waar we zo snel mogelijk vanaf moeten. De vorm waarin we de opvang voor vluchtelingen gieten zorgt ervoor dat we dit ‘probleem’ zo ver mogelijk wegstoppen en doen alsof het niet bestaat.

Waarom blijven we dit doen? Waarom blijven we de vluchtelingen tijdelijk huisvesten? Waarom gaan wij gaan wij door met het ontwerpen van nood-oplossingen? De omstandigheden voor de vluchtelingen worden steeds onmenselijker en wij blijven vrolijk verder crisis beraad voeren. Waarom maken we hier een permanente crisis van? Hoe zorgen we ervoor dat er gestuurd kan worden op een menswaardig bestaan?

In ons beleid ontbreekt een Ruimtelijk Systeem voor een duurzame manier van opvang van de vluchtelingen in Nederland. Hier heb ik een strategie voor ontworpen. Het ontwerp is gegrond is in mijn eigen ervaringen als asielzoeker en mijn blik als stedenbouwkundige op de opgave waar wij met z'n allen voor staan. Er is een manier om ons allen! een menswaardig bestaan te geven, jou, mij en ONZE vluchteling.

Door de vluchteling te zien als een waardig mens, geldstromen te verschuiven en daarmee het COA onderdeel te maken van de gebiedsontwikkeling en hen een aanvullende rol te geven, kunnen woningen gebouwd worden voor vluchtelingen en al gewortelde inwoners van Nederland. Waarmee asiel een bijdrage kan leveren aan de woningbouwopgave en tegelijkertijd een permanente positie voor de vluchteling in onze samenleving.



*Baby Marina*



*Het leven in Oekraïne*



*Fietsend door de straat*



*1e schooldag 1 en 2e klas, danscollectief*



*Poseren voor het optreden*



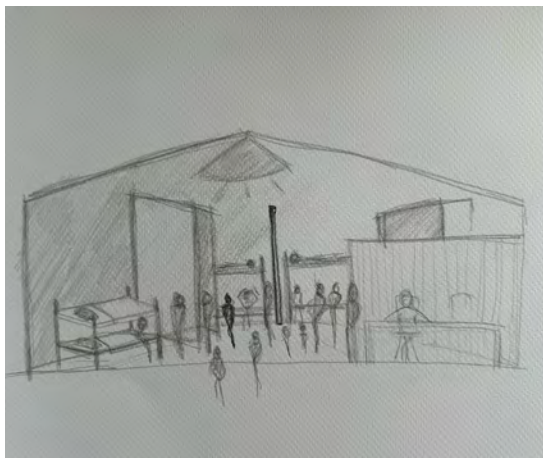
## *De asielreis*

Maart 2001, daar sta ik dan als 9-jarig meisje in het koude Rijsbergen met het gezin om mij heen op een onbekende plek in een onbekend land. Ik herinner mij gedeeltes van mijn reis als asielzoeker door Nederland sommigen wat levendiger dan anderen. De eerste dag bij het aanmeldcentrum voelt als de dag van gisteren, en zo met haar nog een aantal andere die een brandmerk hebben achtergelaten op mijn netvlies. In dit hoofdstuk neem ik je mee in mijn herinneringen waar ik als 9-jarig meisje mijn reis door het asiel systeem begon. Hoofdstuk 1 staat in het teken van de emotionele reis die gekoppeld was aan de locaties waar ik als kind mijn tijd heb doorgebracht. De ene locatie was de ander niet, maar wat ze bijna allemaal gemeen hebben is dat een gevoel van welkom daar ontbrak.

Van de vele plekken die ik in mijn reis als asielzoeker heb ervaren zijn er maar 2 waar ik het gevoel van thuiskomst, een gevoel van ertoe doen in de maatschappij en een gevoel van vastigheid heb ervaren. Aan die plekken heb ik hele bijzondere herinneringen, een ervaring van een vast honk was daarmee ook echt nieuw voor mij. De herinnering die op elke foto te zien is, is voor mij ook een herinnering die is blijven hangen, sommigen lijken leeg en dat zijn ze ook daadwerkelijk, sommige herinneringen zijn heel erg blijven hangen en heb ik gedetailleerd uitdrukking kunnen geven. Sommigen zijn begeleid met een stukje uit een dagboek. In het boekwerk staat een selectie van deze herinneringen. Alle overige zijn te zien in de expositie, waar naderhand foto's van in de pocket aan de achterkan van het boek te vinden zullen zijn.



*Noodopvang tent 'paviljoen'*

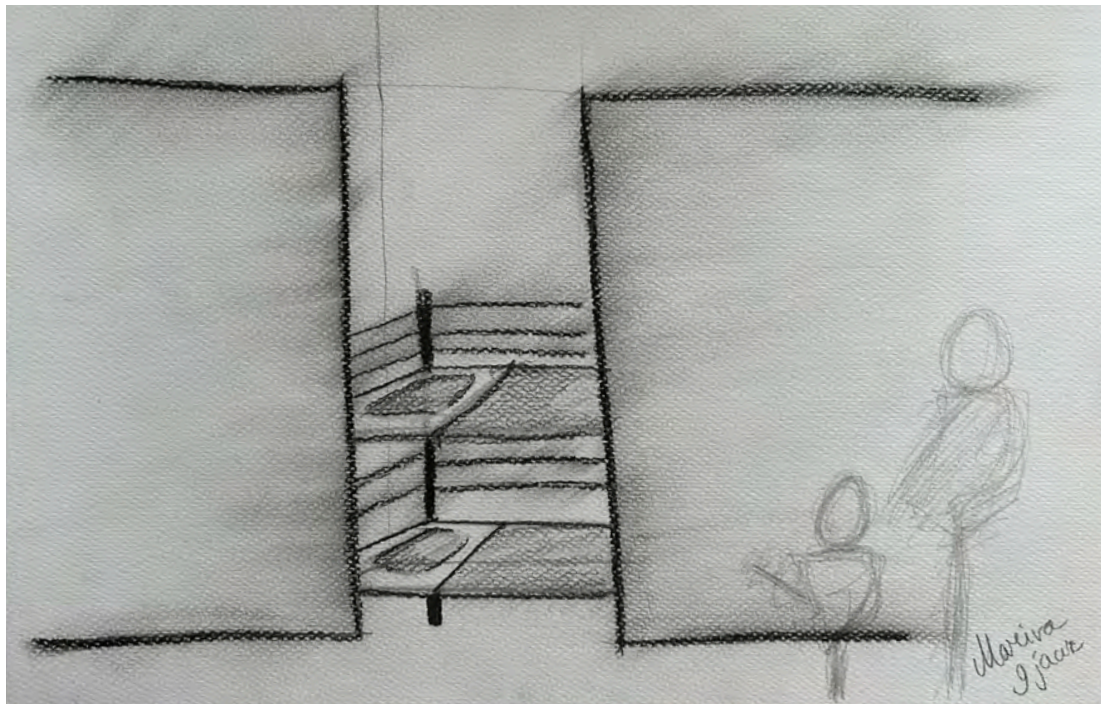


*Herinnering aanmeld centrum Rijsbergen NB 3 dagen*

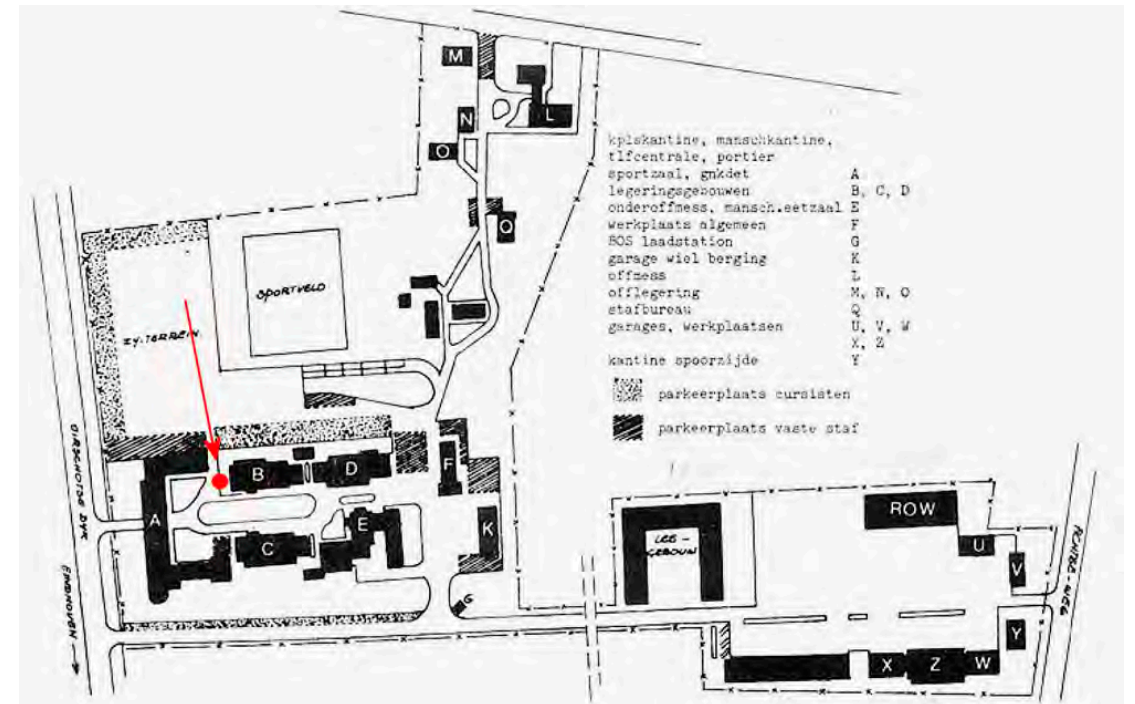
### *Lief dagboek....*

Het is donker, koud en nat vanavond. Na wat voelde als een eeuwigheid in de auto zijn wij afgezet langs een weg, papa en mama kijken heel bezorgd, wat gebeurd er nu?? Met z'n vijven maken wij vaart richting een grote witte tent, waarachter sombere gebouwen staan met heel veel verschillende mensen. Ik hoor papa zijn naam geven aan een mevrouw die achter het glas zit en ik kan mij alleen maar focussen op de gekke geur in mijn omgeving en het ontzettend felle licht wat brand aan mijn ogen. Gelukkig, wij mogen verder lopen en voor mijn ogen ontvouwt zich een grote zaal met stapelbedden en heel veel donkere mensen. Het is voor mij voor het eerst dat ik zoveel andere soort mensen zie dan de mensen die vooral op mij lijken. Ik hoor mijn moeder heel hard hijgen en huilen, wat is er toch aan de hand?? Ik ga zitten op een heel hard stapelbed met een lelijke blauwe kleur.

Ik mis mijn mooie houten stapelbed thuis in Oekraïne. Ik grijp naar mijn barbiepop en ga stil in het hoekje van het bed zitten. Als het tijd is om te slapen pakken we onze kussens en dekens uit een plastic tasje. Ik krijg meteen een schok lief dagboek, ik ken deze stof omdat ik mama ermee heb zien naaien aan de binnenkant van mijn jasje van mijn school uniform. Verdriet overspoelt mij, school, ik mis mijn school. Ik mis mijn dansles ik mis zelfs mijn stomme piano les. Wat doen we hier? Waarom ben ik hier? Ik weet niet of ik hier kan slapen met zoveel mensen in een open zaal. Er is ontzettend veel angst en verdriet om mij heen. Ik heb nog nooit zoveel vreemde mensen bij elkaar gezien die niet blij kunnen kijken.



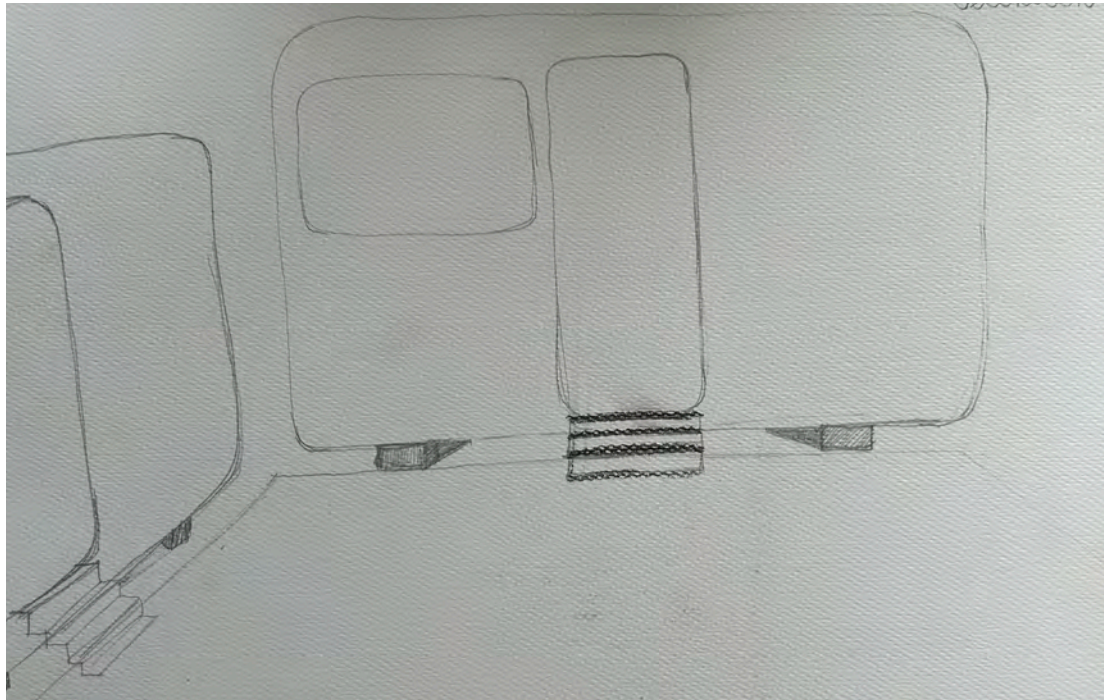
*Herinnering Tent Mill NB 30 dagen*



*Plattegrond OC Eindhoven NB 'Constant Rebecque Kazerne' 3 mnd*

### *Eerste contact*

De herinneringen aan de eerste paar opvang locaties, zijn wat grauwer dan je een 9-jarig kind toe zou willen wensen. Van het 'paviljoen' in Mill herinner ik mij vrij weinig. Daar zijn vooral de stapelbedden en vliseline dekens net als in Rijsbergen blijven hangen. Aan het opvang centrum in Eindhoven heb praktisch geen herinnering, gek genoeg. Ik weet alleen nog dat het een oude kazerne was. Omdat ik met mijn obsessie voor oorlogsfilms (ja ook al op die leeftijd) wist hoe kazernes eruit zagen.



*Herinnering opvang centrum Veldhoven NB 3 mnd*



*Bungalow opvang tijdelijk AZC Eexterveenschekanaal DR 9 mnd*

### *Langzaam landen*

Van Eindhoven verplaatst naar Veldhoven, ook daar valt het op dat er niet al te veel in mijn herinnering is blijven hangen, ik weet nog dat het een opvang locatie was met caravans, ergens in de buurt van de airport.

Waar mijn herinnering helderder lijkt te zijn is het moment dat wij zijn overgeplaatst naar het verre noorden. Het AZC in Eexterveensche kanaal. Dit was een voormalig vakantiepark wat tijdelijk ingezet werd als AZC. Hier heb ik voor het eerst ervaren wat privacy is en hoe fijn het is dat je als gezin zelf beslist over de routine. waar ik langzaam aan paar woorden nederlands begon te leren. De plek waar ik even kon landen in deze gekke wereld om mij heen.



*Herinnering Andijk NH 30 dgn*



*Herinnering AZC Medemblik 9 mnd*

## *Uproot*

De herinnering aan Andijk is letterlijk 1 groot zwart gat. Ik herinner mij 1 moment waar de camping baas geforceerd de caravan binnen wilde stappen om te controleren hoe wij leefden in zijn caravan. Ik herinner mij wel heel goed hoeveel angst ik toen heb ervaren, alles wat ik had opgebouwd, is mij hier meteen ontnomen. Na een maand in Andijk, zijn wij geplaatst in het gloednieuwe AZC in Medemblik. Dit was een bijzonder gekke ervaring, hier hebben wij als gezin ook in een aparte unit gezeten, dit was echter wel de plek waar het hebben van een zachte bank verboden was, waarom? hier werd ook streng op gecontroleerd elke avond. Deze plek is dubbel in mijn herinnering, hier heb ik voor het eerst op natuurijs gestaan! En de plek waar ik trauma heb over gehouden aan de politie. Waar ik tot op de dag van vandaag buitenproportioneel schrik van hard gebonk op deuren.



*Verschillende caravans en bungallows uitgeprocedeerd in Onderdijk NH 12 mnd*

## *Uitgeplaatst*

De periode na de inval van de vreemdelingen politie in het AZC in Medemblik is er eentje waar ik het liefst niet aan terugdenk. Dit was een periode waar wij om de maand op een andere plek op verschillende campings hebben gewoont. Het geen wat mij het meeste bijstaat is dat dit het eerste moment was dat ik geconfronteerd werd met mijn taal achterstand en het feit dat ik dus echt anders en raar was tenopzichte van mijn normale nederlandse klasgenootjes. Ik was beland in groep 7. Waar ik op zn hoogst een paar zinnen begreep in het Nederlands. De ontwikkeling ging hier gelukkig wel heel snel, juist omdat ik in contact kwam met nederlandse kindjes en de taal gelukkig snel begon te beheersren. Ondertussen was de kerkgemeenschap waar wij onderdeel van waren hard opzoek om ons een meer stabiele plek te bieden. De stress van de procedure konden zij niet wegnemen maar het bieden van een rustig thuis was meer waard dan zij zich ooit hebben kunnen realiseren.



## *Breedstraat 24*

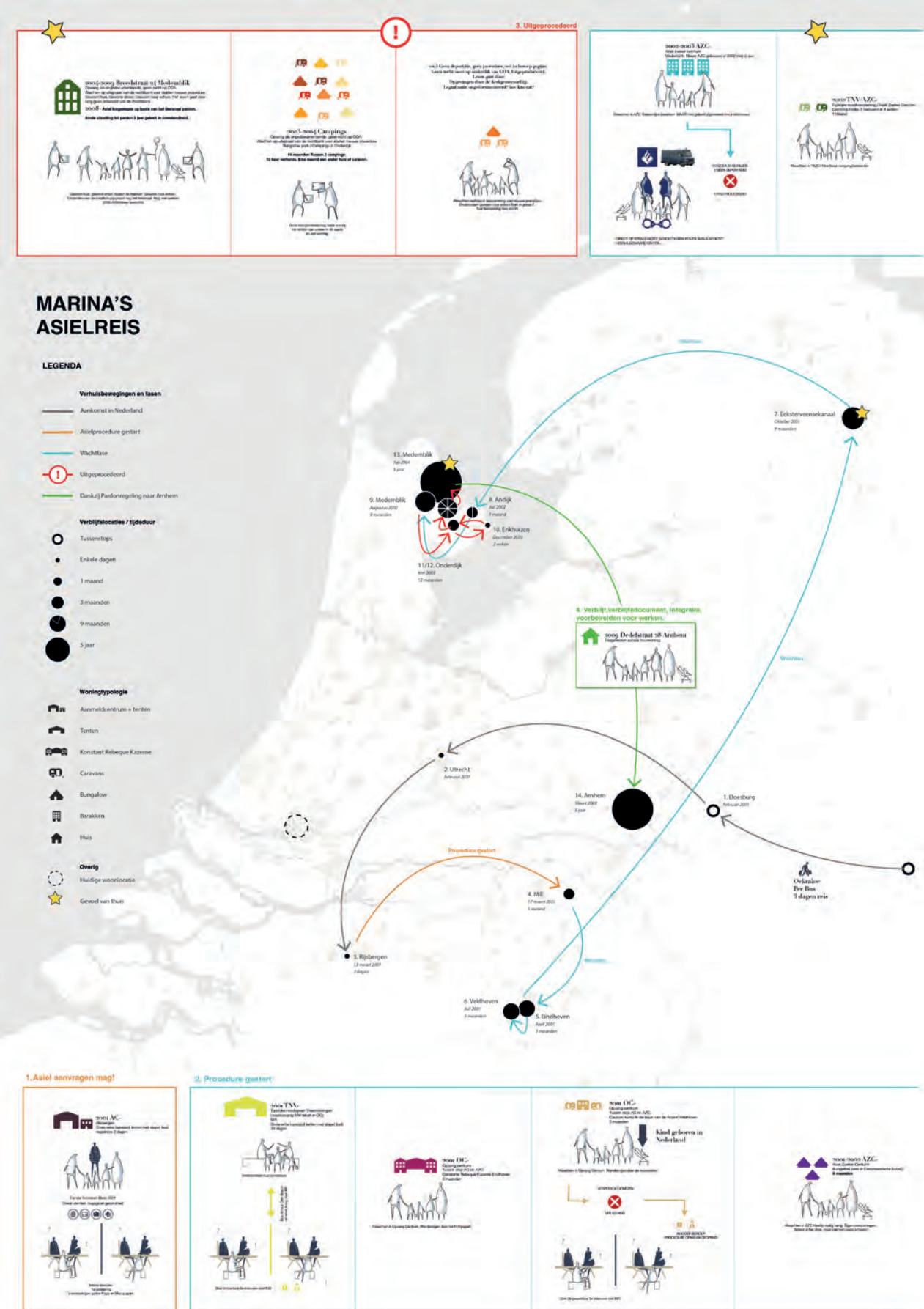
De plek waar het thuisgevoel en gevoel van er toe doen in de maatschappij voor het eerst in mijn ervaringen geborgen kon worden. Het is dankzij deze plek dat ik waarden op kan noemen en verder kan met deze opgave. De plek waar ik groot ben geworden. De plek waar ik voor het eerst een eigen kamer had. Waar ik vrij naar school kon fietsen tussen gewone Nederlandse kindjes, zelfs 20km voor de bovenbouw van het VWO. Waar wij gewone burens hadden, waar we vrij konden gaan en staan (binnen de grenzen van NL) De plek waar ik voor het eerst allerlei ervaringen heb opgedaan die alle gewone kinderen op deze wereld ook ervaren. Dit was de plek die mij heeft geleerd wat een gevoel van veiligheid en permanentie is. Dit is een ervaring die iedereen toewens.



*Herinnering Breedstraat 24 Medemblik 5 jr*



Bungalow AZC Eexterveenschekanaal, Breedstraat 24 Medemblik





## *Conclusie persoonlijke reis*

Op de vele plekken waar ik heb gewoont als asielzoeker zijn er maar 2 waar ik echt het menselijke aspect heb kunnen ervaren. De ervaring dat je welkom bent een gevoel van thuiskomst en geborgenheid. Dat je onderdeel bent van de maatschappij waar je in land en dat je jezelf het gevoel kan permiteren van een (semi)-permanente positie. Het AZC in Eexterveenschekanaal was de eerste plek waar ik onafgebroken 9 maanden heb gewoont, de eerste plek waar wij als gezinnetje een huisje hadden wat prive was, waar wij welliswaar verweg, maar de boodschappen vrij konden doen, de plek waar ik voor het eerst de stoffenmarkt op koninginnendag heb meegemaakt en de gekte dat iedereen oranje gekleed gaat. En natuurlijk spant de Breedstraat 24 de kroon. De plek waar wij in een gewoon huis, aan een gewone straat tussen gewone mensen ons leven hebben kunnen opbouwen. Voor mij was dit extra bijzonder niet alleen in het leven als asielzoeker maar ook als mens. Dit was de eerste plek in mijn leven waar ik voor het eerst onafgebroken 5 jaar heb gewoont, zelfs thuis in Oekraïne heeft de teller nooit zo hoog gestaan. De plekken waar we kunnen wortelen vormen ons, en geven het vertrouwen dat we ook kunnen bouwen op de mensen om ons heen, zelfs als er in het begin een taal barriere zit. En die zat er zeker, maar gaande weg leer je dat. En het gaat 5x zo snel als al je burens ook gewoon Nederlands met je praten. Het is zo ontzettend belangrijk om niet te vergeten dat we het over mensen hebben en dat eenieder iets waardevols toe kan voegen aan de samenleving, we moeten het alleen de ruimte geven. En vooral niet verweg stoppen met een wat niet weet wat niet deert instelling.

Om verder te kunnen gaan en mijn ervaring mee te nemen in mijn opgave als stedenbouwkundige heb ik mijn ervaring geformuleerd en verderop omgezet in kernwaarden voor de strategie. Deze kernwaarden staan centraal in de opgaves verder op in het boekwerk.



### THUISKOMEN

- *Privacy*
- *Geborgenheid*
- *Als gezin eigenaarschap over eigen leven.*



### (SEMI) VASTIGHEID

- *Langer dan 6 maanden niet verhuizen*
- *Stabiliteit*



### ONDERDEEL VAN DE MAATSCHAPPIJ

- *Normale school*
- *Normale straat*
- *Normaal huis*
- *Buren*
- *Nederlandse kerkgemeenschap*
- *Werken, ook al was dit niet toegestaan.*

## *Onderzoek*

Om de opgave beter te kunnen begrijpen is het van belang om eerst uit te zoeken hoe het precies werkt. In dit hoofdstuk lees je wie er verantwoordelijk is voor wat, hoeveel geld wij uitgeven, en neem ik je mee in een gedachten experiment om even met een andere bril te durven kijken naar onze vluchteling. Hoofdstuk 2 is bedoeld om je alle nodige kennis mee te geven om de nieuwe strategie in hoofdstuk 3 beter te kunnen plaatsen.

Om je niet in alle bewandelde zijpaden en complexe beleid te laten zwemmen heb ik een selectie gemaakt van de relevante informatie om de achtergrond en inhoud beter te kunnen snappen.

De ingrediënten in het onderzoek en mijn eigen ervaring zijn cruciaal geweest voor mij om te komen tot een strategie.



*Minister Verdonk, de vrouw die heel veel impact heeft gehad op hoe wij 'asiel' zien*



## *Universele verklaring van de rechten van de mens*



*Eleanor Roosevelt met de engelstalige versie van het Universele Verdrag van de rechten van de mens. 1949*

In de artikelen 1–2 worden de basisconcepten van waardigheid, vrijheid en gelijkheid vastgelegd.

In de artikelen 3 tot en met 5 worden andere individuele rechten vastgelegd, zoals het recht op leven en het verbod op slavernij en marteling.

De artikelen 6 tot en met 11 verwijzen naar de fundamentele wettigheid van de mensenrechten, waarbij specifieke rechtsmiddelen worden aangehaald ter verdediging ervan wanneer deze worden geschonden.

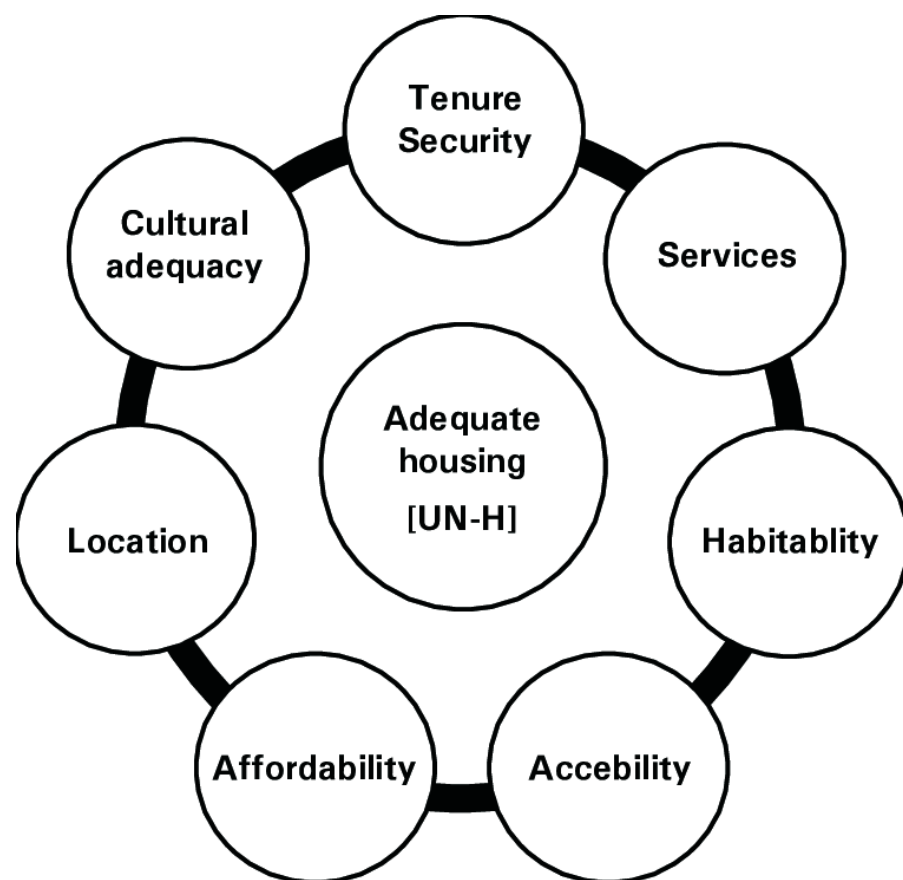
In de artikelen 12 tot en met 17 worden de rechten van het individu ten opzichte van de gemeenschap uiteengezet, waaronder de vrijheid van verkeer en verblijf binnen elke staat, het eigendomsrecht, het recht op een nationaliteit en het recht op asiel.

De artikelen 18 tot en met 21 sanctioneren de zogenaamde ‘constitutionele vrijheden’ en spirituele, publieke en politieke vrijheden, zoals de vrijheid van gedachte, mening, meningsuiting, religie en geweten, woord, vreedzame omgang van het individu, en het ontvangen en doorgeven van informatie en ideeën via welk medium dan ook.

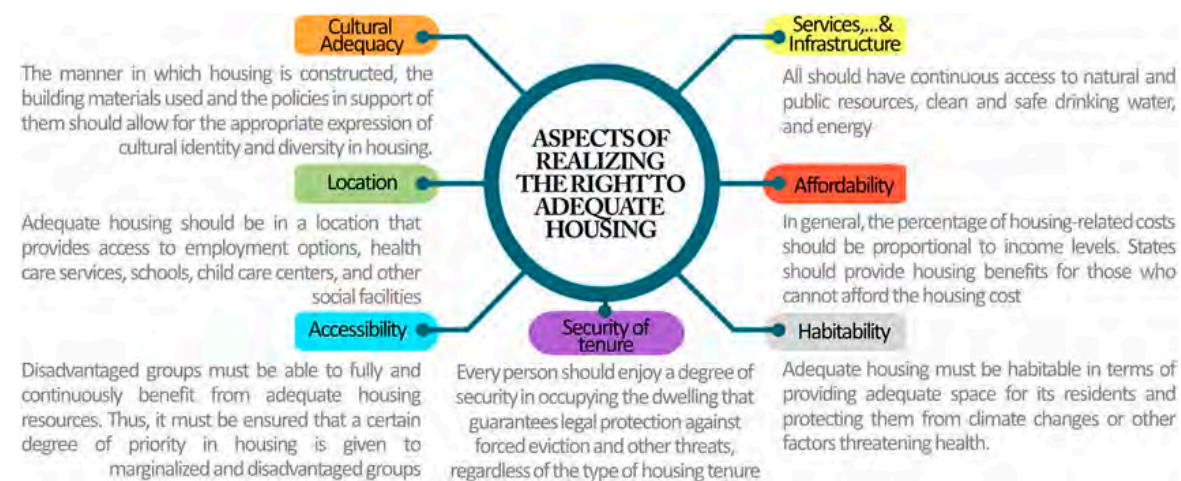
De artikelen 22 tot en met 27 sanctioneren de economische, sociale en culturele rechten van een individu, inclusief gezondheidszorg. Het handhaaft een uitgebreid recht op een adequate levensstandaard, en maakt speciale melding van de zorg die wordt gegeven aan mensen in het moederschap of in de kindertijd.

De artikelen 28 tot en met 30 stellen de algemene middelen vast om deze rechten uit te oefenen, de gebieden waarop de rechten van het individu niet kunnen worden toegepast, de plicht van het individu jegens de samenleving en het verbod op het gebruik van rechten in strijd met de doelstellingen van de Verenigde Naties.

In essentie zijn wij allen gelijk, jij ik en “de asielzoeker”.



Vertaling van artikel 25 van de UVRM door UN habitat "Adequate housing"



Adequate housing UN-Habitat

UN-Habitat heeft invulling gegeven aan het recht op een fatsoenlijke woonplek. Dit is een mooie tool om het huidige systeem en mijn strategie op af te kunnen spiegelen.

# Reserve-onderdak dat leegstaat en alleen volloopt bij grote instroom

RIJSWIJK - Asielzoekers die moeten overnachten in de maïsvelden, dat is verleden tijd. Maar in de asielopvang worden nog steeds noodsprongen gemaakt.

HELENE BUTIJN 8 november 1997, 00:00

Vorige maand nog, toen asielzoekers inderhaast in hotelkamers van Van der Valk werden ondergebracht. Toch blijft directeur Theo Veenkamp van het Centraal orgaan opvang asielzoekers (COA) optimistisch: binnenkort komen er 'bufferplaatsen': reserve-huisvesting die leeg staat en elk moment kan worden bewoond. "Het gaat bijvoorbeeld om opvangplaatsen in aparte vleugels van de opvangcentra", legt Veenkamp uit. "Of weilanden waar kabels en waterleidingen in de grond liggen. Daar kan je tenten zetten."

# Tijdelijke noodopvang steeds permanenter

De grenzen aan noodopvang voor asielzoekers zijn vaak opgerekt. Want de overheid weet niet waar ze het toenemend aantal vluchtelingen moet laten....

MARK VAN DRIEL 9 oktober 1998, 00:00

# Asielzoekers trekken van kamp naar kamp

Uit de noodopvang Kamp Heumensoord zijn dinsdagmiddag 104 asielzoekers vertrokken naar een nieuw noodonderkomen in het Brabantse Mill. Het noodkamp in de bossen bij Nijmegen verdwijnt eind van deze week....

ANP 6 januari 1999, 00:00

ANPNIJMEGENDat heeft R. van Zoomeren, locatiemanager van zowel Heumensoord als het nieuwe noodkamp in Mill, gisterochtend gezegd. Het tentenkamp op Heumensoord is bijna drie maanden in gebruik geweest. Volgende maand begint Defensie op Heumensoord met de opbouw van een kamp voor militaire deelnemers aan de Nijmeegse Vierdaagse. In Mill is, net als in Nijmegen, plaats voor maximaal negenhonderd mensen die nog niet toegelaten zijn tot een asielprocedure. De afspraak is dat er niet meer dan vijfhonderd verblijven.

Media berichten crisis

NIEUWS

# COA komt last minute met noodopvang in Biddinghuizen om Ter Apel te ontlasten, maar het blijft een pleister

Het COA hoopt dat er morgen enkele honderden asielzoekers overgebracht kunnen worden van Ter Apel naar Biddinghuizen. Mocht dat lukken, dan voldoet het COA in ieder geval één dag aan het vonnis van de rechter, dat voorschrijft dat er niet meer dan 2.000 asielzoekers in Ter Apel mogen zitten.

Joram Bolle 20 februari 2024, 20:23



Het aanmeldcentrum in Ter Apel. Beeld ANP

# Omwonenden tegen heropening van voormalig aanmeldcentrum Rijsbergen als opvang voor asielzoekers

29 oktober 2015 om 17:21

Facebook share icon



Instroom asielzoekers in Nederland  
Totaal aantal asielaanvragen



NIEUWS

# Biddinghuizen vangt tijdelijk 240 extra asielzoekers op om Ter Apel te ontlasten

In de tijdelijke opvanglocatie in Biddinghuizen worden 240 extra asielzoekers uit Ter Apel opgevangen. De helft van hen is dinsdag al aangekomen.

Daan van Acht 21 februari 2024, 10:53



In 2022 richtte Biddinghuizen al een noodopvang in voor asielzoekers. Beeld ANP

# Meeste asielzoekers naar Nederland sinds 2001

Het aantal asielzoekers in Nederland is in de eerste helft van dit jaar verduubbeld ten opzichte van dezelfde periode vorig jaar. Dat blijkt vandaag uit cijfers van het Centraal Bureau voor de Statistiek (CBS). In totaal kwamen er 12.500 asielzoekers naar Nederland. Het hoogste aantal sinds het eerste halfjaar van 2001.

Redactie 22 JUNI 2024, 09:30



Een asielzoeker voor zijn kamer in de Vluchthaven (Archerbeek). Beeld ANP

NIEUWS

# Vluchtelingenwerk wint kort geding: Nederland voldoet niet aan Europese normen menswaardige opvang

De noodopvang van asielzoekers in Nederland voldoet lang niet altijd aan Europese normen voor menswaardige opvang. De staat en het COA moeten per direct actie ondernemen. Dat oordeelt de rechtbank in Den Haag in een door Vluchtelingenwerk aangespannen kort geding.

Hessel von Piekartz en Iva Venneman 6 oktober 2022, 12:36

Als asielzoekers direct zouden mogen werken, levert dat de samenleving miljarden op. Dat blijkt uit een analyse van SEO Economisch Onderzoek. Nu is het voor asielmigranten haast onmogelijk om aan de slag te gaan, terwijl de voordelen groot zijn – zo blijkt bij cateraar Vermaat.

Marieke de Ruiter 22 maart 2024, 05:00

Twee jaar geleden werkte ingenieur Evgenii (24) nog in een Russische diamantmijn, nu staat hij met zijn Venezolaanse en Somalische collega's messen te drogen in de spoelkeuken van Vermaat bij een Amsterdams techbedrijf. Hij kwam in Nederland terecht via YouTube, vertelt hij boven het lawaai van de afwasmachine uit. 'Na de mobilisatie zocht ik naar goede plekken om te wonen en volgens de filmpjes was hier alles goed geregeld.'

NIEUWS

# 'Geen opvangplek voor ruim 500 minderjarige asielzoekers, aantal loopt snel op'

Voor ruim vijfhonderd alleenstaande, minderjarige asielzoekers heeft Nederland momenteel geen geschikte opvangplek beschikbaar. In de herfst loopt dat tekort waarschijnlijk snel op, verwacht het Centraal Orgaan opvang asielzoekers (COA), omdat zich vrijwel dagelijks minderjarigen in Ter Apel melden.

Nadia Ezeroli 15 september 2022, 18:46

Crisisnoodopvang van asielzoekers op veldbedjes in een sporthal? Steeds meer gemeenten vinden dat 'onmenselijk' en kiezen voor kleine woonunits rond een centrale paviljoentent. 'Meer privacy, rust en comfort.'

Peter de Graaf 24 augustus 2022, 20:00

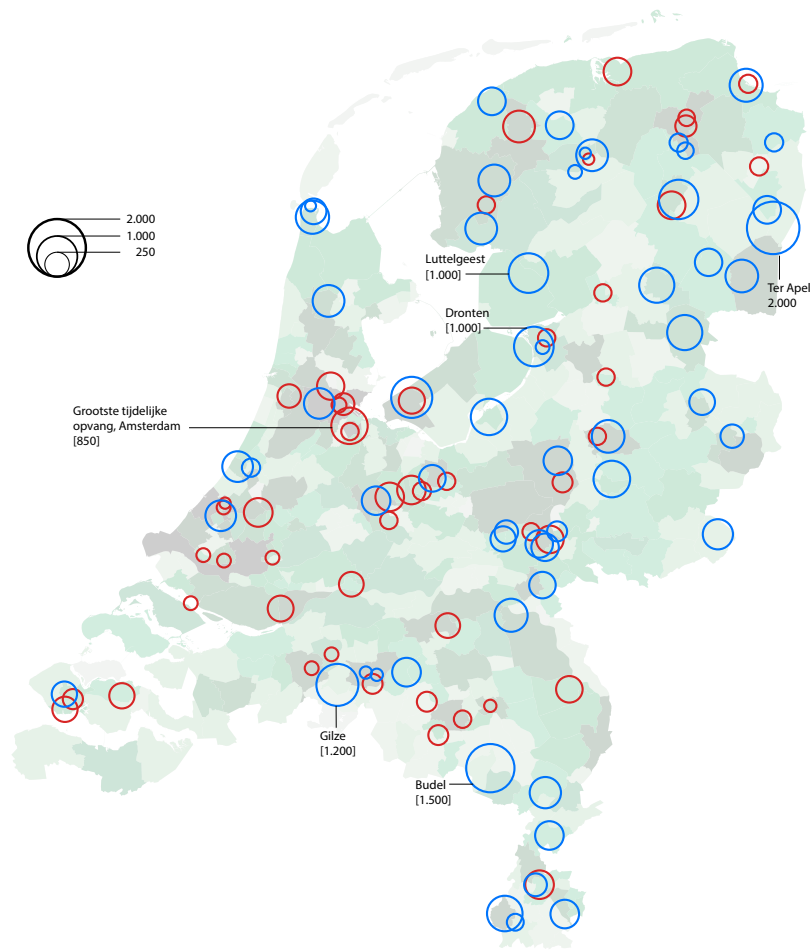
Bij een temperatuur van bijna 30 graden en de zon strak aan de hemel lijkt het wel een beetje op een klein vakantiepark vol eenvoudige huisjes rond een centrale paviljoentent met terras. Maar de werkelijkheid is minder plezierig: dit is de crisisnoodopvang van 150 asielzoekers in de Limburgse gemeente Horst aan de Maas, gesitueerd op een evenemententerrein in de bossen vlakbij de kasteelruïne van Huys ter Horst.

# Geen gezeul met mensen

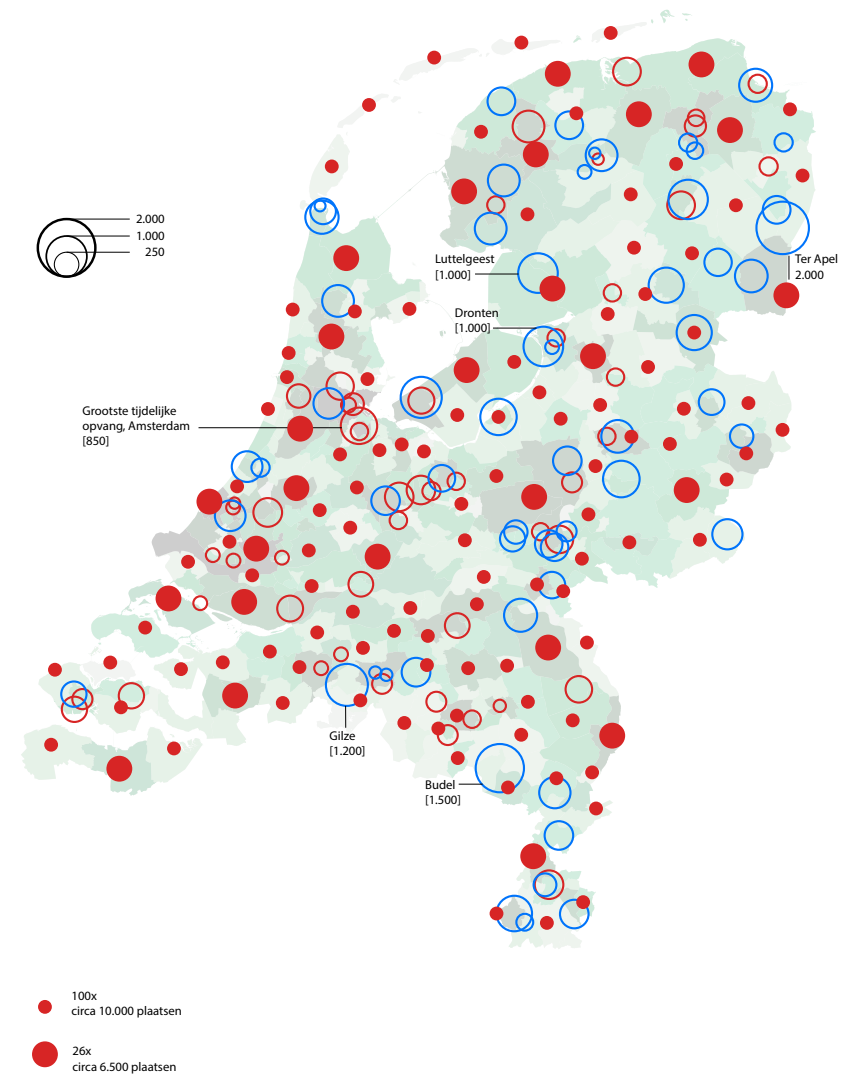
Diezelfde groep (weliswaar enigszins veranderd door afvallers en nieuwkomers) verhuisde daarna naar Maashorst. 'Wij vinden het onwenselijk en onmenselijk om mensen als pionnen over een bord te schuiven en elke twee weken in een bus te stoppen naar de volgende noodoplossing in een sporthal', verklaarde burgemeester Paul Rupp. Daarom werd het verblijf van de asielzoekers in Maashorst verlengd tot zeven weken.

Hij was blij dat hij de vluchtelingen een wat rustiger huisvesting kon bieden, met meer privacy. 'Sporthallen of leegstaande bibliotheken zijn geen oplossing', aldus Rupp. 'Er moeten meer centrale structurele opvanglocaties komen. Dat is humane opvang, niet het gezeul met mensen.'





*Huidige situatie  
Voor spreidingswet*



*Toekomstige situatie  
Uitgevoerde spreidingswet*

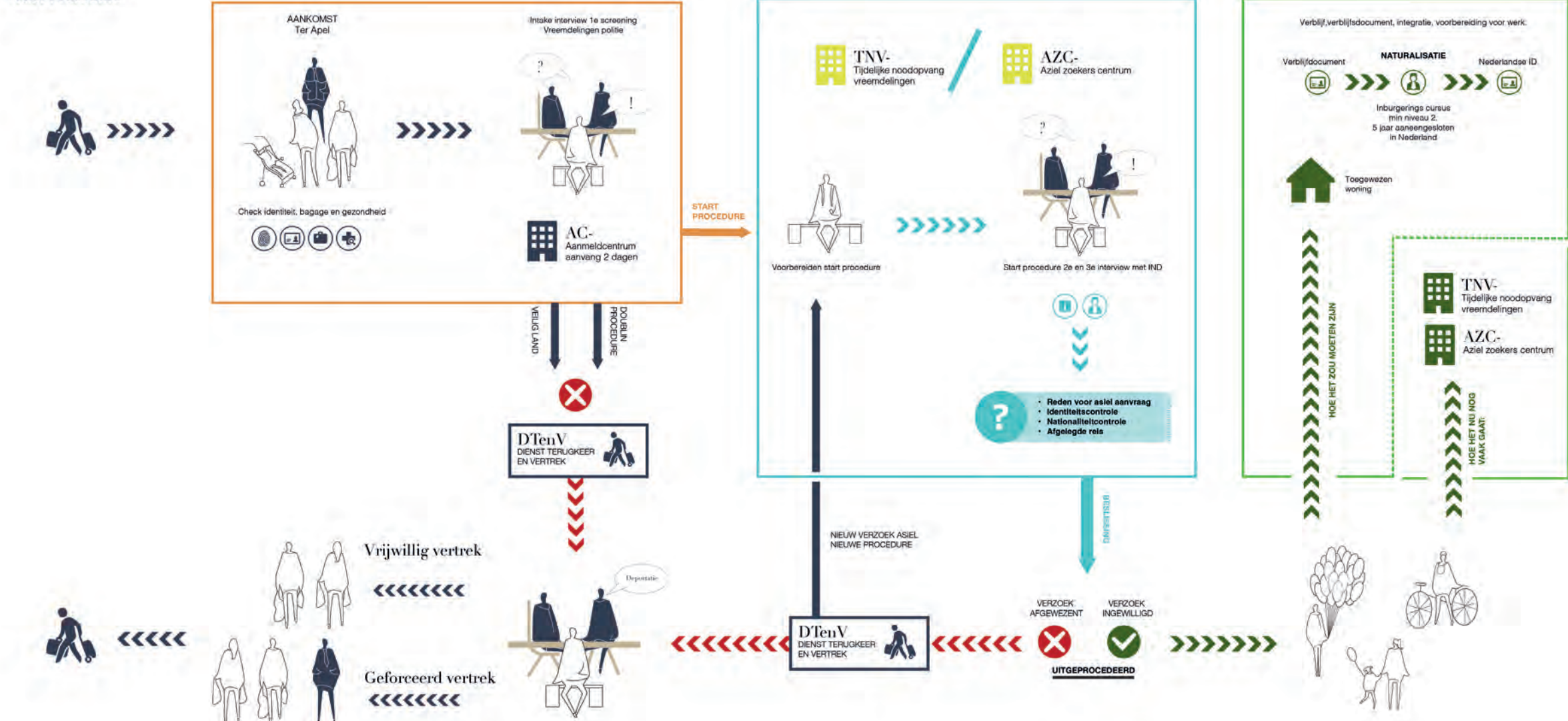
## *Spreidingswet*

Gemeenten hebben met de Wet gemeentelijke taak mogelijk maken asielopvangvoorzieningen (Spreidingswet) een wettelijke taak in de opvang van asielzoekers. Het doel van de wet is te komen tot voldoende opvangplekken en een evenwichtiger verdeling van asielzoekers over provincies en gemeenten. In de praktijk blijkt dat een heleboel van deze gespreide opvang allemaal terecht komt in Noodopvang locaties.\* Momenteel is een politiek debat gaande om deze wet weer af te schaffen en een asiel noodwet in te zetten.

*\*Dit is een van mijn opgaves als adviseur wonen bij de PZH op de opgave asiel. Het begeleiden van gemeentes in het realiseren van de spreidingswet. Wat ik zie is dat zij niet verder komen dan noodoplossingen.*



# Asiel Procedure



Huidige asiel procedure

Schema huidige asiel procedure

De procedure zelf bestaat uit drie significante stromen. 1e is het aanmelden, waarin je het eerste interview afgeeft en er screenings plaats vinden op gezondheid en crimineel verleden. Waarna je doorstromt naar fase 2 het afwachten. Dit is het gedeelte van de procedure die het langst duurt, hierin kan je nog aanvullende interviews afgeven en wacht je de beslissing af van de IND. Deze kan zo kort zijn als een paar maanden of zo lang als een aantal jaar. De procedure heeft 2 uitkomsten, verzoek wordt afgewezen of verzoek wordt ingewilligd. In geval van het afwijzen, wordt je door de Dienst Terugkeer en Vertrek begeleid naar een uitplaatsingslocatie en wordt er gekeken hoe en wanneer je terug gestuurd wordt naar het land van herkomst. Wordt je verzoek ingewilligd, wordt je vanaf dat moment gekoppeld aan een gemeente en gaat de verplichte inburgering van start. Na 5 jaar heb jij recht om te naturaliseren. Dit houdt in dat je verzoek mag doen tot de nederlandse nationaliteit. De koppeling en plaatsing van de 'statushouders' loopt in de praktijk minder soepel dan de theorie doet geloven. Zo blijven bijvoorbeeld ook heel veel 'statushouders' nog in AZC's wonen en hebben nieuwe vluchtelingen geen bed. Hier stokt het dus in de doorstroming.

## De asielketen: wie doet wat?

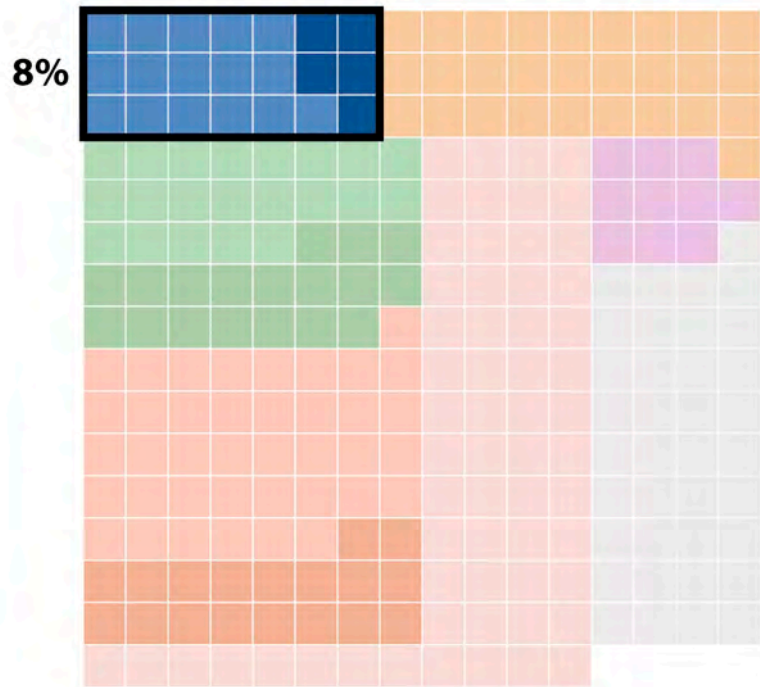


Verantwoordelijkheden van de betrokken partijen in de asiel keten

## De asiel keten verantwoordelijkheden

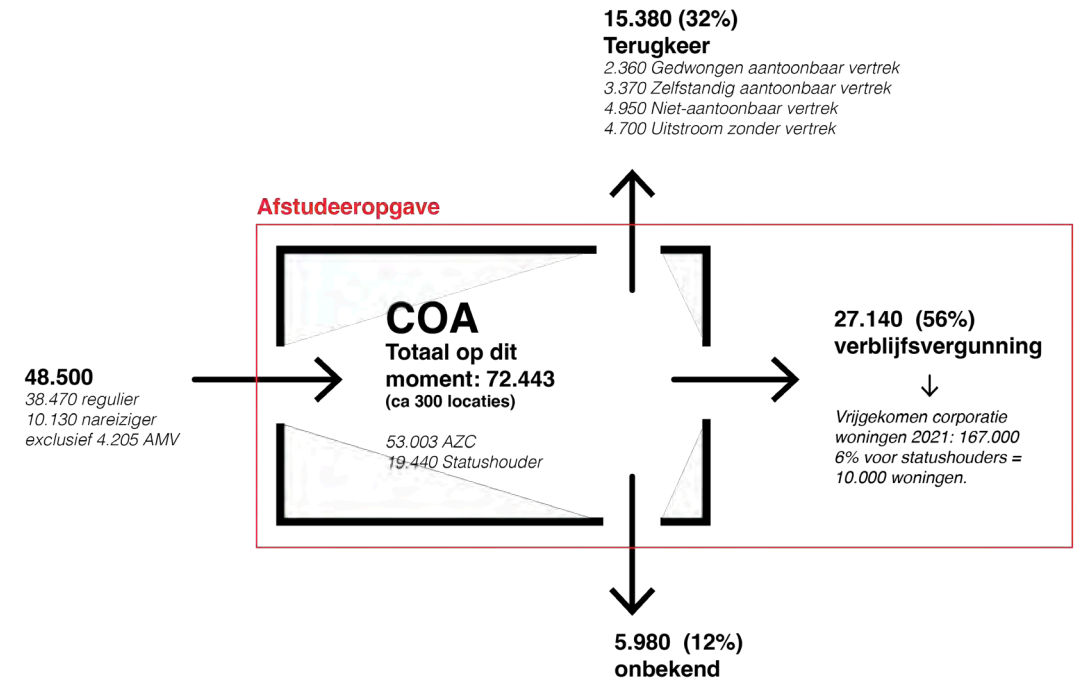
- **TOELATING | Immigratie- en Naturalisatiedienst**  
De IND beslist over toelating, en over naturalisatie. Dat betekent dat de IND aanvragen beoordeelt van mensen die in Nederland willen wonen of die graag Nederlander willen worden. Het kan gaan om asielzoekers, maar ook om mensen die om andere redenen in Nederland willen verblijven, bijvoorbeeld vanwege een studie, voor hun werk, maar ook om zich bij familielid of een geliefde te voegen.
- **OPVANG | Centraal Orgaan opvang asielzoekers**  
Het COA zorgt voor opvang en begeleiding van asielzoekers tijdens de asielprocedure. Het COA garandeert veilige huisvesting voor asielzoekers, voorziet hen van middelen van bestaan, en biedt verschillende programma's om hen te begeleiden tijdens hun verblijf in het asielzoekerscentrum. Ook begeleidt het COA toegelaten asielzoekers bij hun doorstroom naar de maatschappij.
- **VERTREK | Dienst Terugkeer en Vertrek**  
De DT&V regisseert het vertrek van vreemdelingen die geen recht hebben op verblijf in Nederland. Dat kunnen asielzoekers zijn, maar ook andere vreemdelingen die geen verblijfsrecht hebben. Daarbij streeft DT&V ernaar dat zoveel mogelijk vreemdelingen zelfstandig vertrekken. De DT&V zet in op zorgvuldigheid, waardigheid en tijdigheid bij het vertrek van vreemdelingen uit Nederland.

ca. 252.000 immigranten in 2021  
(bron: CBS statistieken)



- Nederlandse remigranten (28.000)
- Asielzoekers buiten EU (21.000)
- Internationale studenten (21.000 binnen de EU, 18.000 buiten de EU)
- Arbeidsmigranten (39.000 binnen de EU, 18.000 buiten de EU)
- Gezinnen van arbeidsmigranten (58.000)
- Voor de liefde (10.000)
- Overig (31.000) (voor bijvoorbeeld privéschool of medische behandelingen)

Instroom asiel



Asielzoekersstroming \*2023\*

Over wie hebben we het eigenlijk?

Migratie in Nederland is een complex vraagstuk met heel veel verschillende regels voor verschillende groepen. In dit onderzoek kijken we alleen naar de toestroom van vluchtelingen. In de afbeelding hiernaast zien we dat van de totale migratie instroom maar 8% vluchteling is. Als er gekenken wordt over meerdere jaren, fluctueert het aantal tussen de 7 en 12% afhankelijk van wat er gebeurt in de wereld. Het CBS houdt het allemaal netjes bij elk jaar voor ons allen. Hierbij rekenen zij de Oekraense ontheemden als een aparte categorie vluchtelingen. Deze groep heeft een eigen set aan regels en wetgeving en vallen dus ook niet onder het toezicht en zorg van het COA. In de opvang van het COA zitten dus alleen de vluchtelingen die om een asiel status naar Nederland komen. Op dit moment (volgens de gepubliceerde cijfers in nov 2024) zijn er ca 73k bedden bezet bij het COA, waarvan ruim 19k gekoppeld zijn aan een gemeente maar geen huis kunnen krijgen, omdat wij ook nog te maken hebben met een woning crisis.

## Coa over kritiek op noodopvang: we doen wat we kunnen



De noodopvang voor drieduizend vluchtelingen in Heumensoord.

Het is beroerd gesteld met de leefbaarheid in de noodopvang voor drieduizend vluchtelingen in Heumensoord. Die is schadelijk voor de veiligheid en gezondheid van asielzoekers, stellen de Nationale Ombudsman en het College voor de Rechten van de Mens vandaag in twee rapporten.

BINNENLAND | ASIELCRISIS

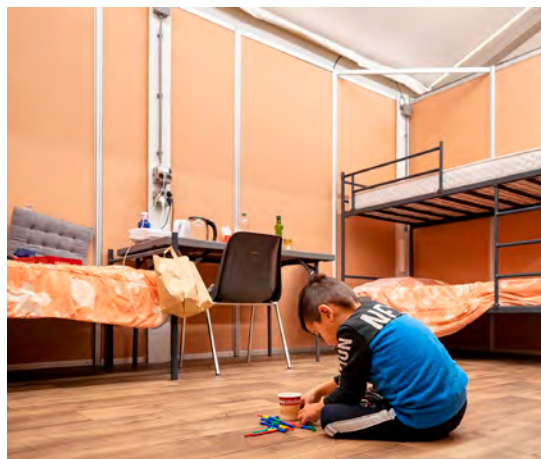
## Kenners laken asielbeleid: „Overheid creëert eigen crisis”

Kampt Nederland met een asielcrisis? Het nieuwe kabinet meent van wel, maar kenners spreken liever over een opvangcrisis. „De overheid faalt.”

Maarten Costerus 30 september 2024 18:58



Asielzoekers bij het aanmeldcentrum in Ter Apel vorige week, na de nacht elders te hebben doorgebracht. De locatie in Ter Apel is dusdanig vol dat twee avonden achtereen mensen buiten dreigden te slapen. beeld ANP, Jaspas Moulijn



*Noodopvang*

### *Huidige praktijk*

Met alle juridische kaders die wij ons opleggen wat betreft dit vraagstuk, zien we eigenlijk door de jaren heen dat het op deze manier niet werkt. En toch lijken we niet te willen leren van onze fouten en anders naar de opgave te kijken. Nergens in de vele beleidsteksten ben ik tegengekomen waarom we perse noodoplossingen moeten maken, waarom de AZC's die gebouwd worden somber moeten zijn en afgezonderd van de wereld. Dit is een bewuste politieke keuze om op deze manier om te gaan met de vluchtelingen in ons land.

Binnen de huidige regelgeving wordt niets gezegd over de vorm en invulling van het ruimtelijke vraagstuk van de opvang van asielzoekers. Daar waar ligt geraakt wordt aan het ruimtelijk domein staat alles in het teken van tijdelijkheid. Er ontbreekt een ruimtelijk systeem in onze asielketen. Een systeem wat een mooie aanvulling kan zijn op het groot aantal juridische kaders voor het vraagstuk.

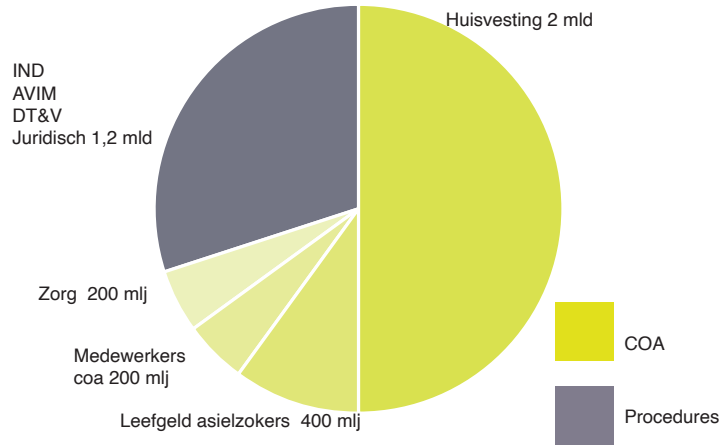
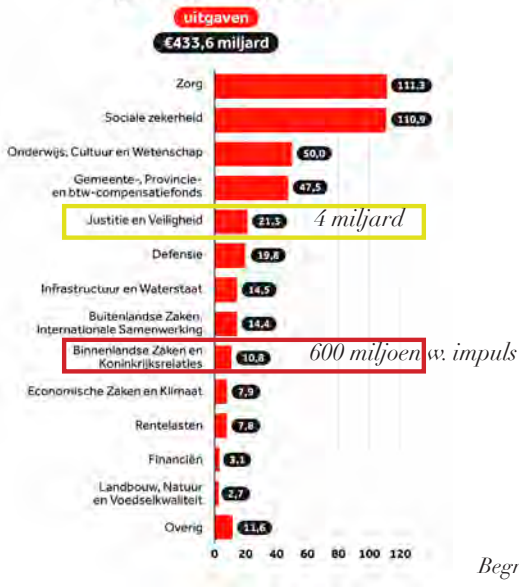
# Conclusie huidige praktijk

In de vele beleidsdocumenten die gaan over asiel ontbreekt een Ruimtelijk Systeem voor een duurzame manier van opvang van de vluchtelingen in Nederland.

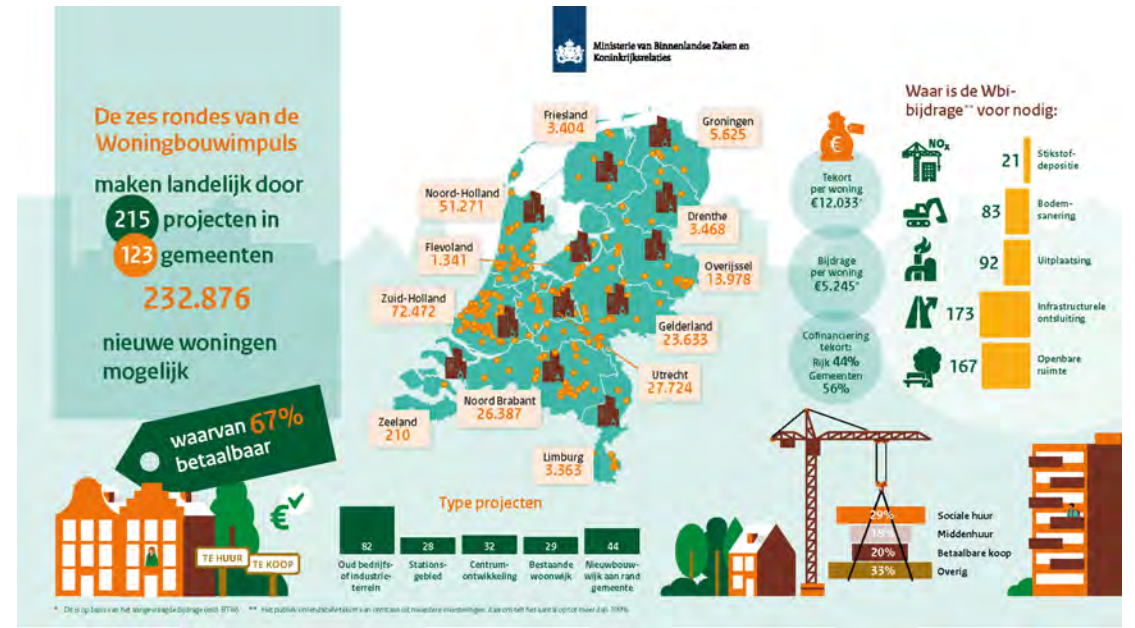
De regels binnen het huidige beleid, die iets te maken hebben met de huisvesting voor vluchtelingen, zijn gevormd vanuit een crisis gedachte, gefocust op tijdelijkheid. Om de vluchtelingen een menswaardig bestaan in Nederland te bieden, hebben we een nieuwe strategie nodig.

Ik ga een alternatief ontwerpen voor de 'strategie' van huisvesting.

## Rijksbegroting 2024



Begroting voor het COA 2024: 2,8 miljard (van 4 miljard)



Inzet woningbouwimpuls

## KOSTEN

	<b>CRISIS NOODOPVANG</b> 10M2	<b>€69.400 P.P/PER JAAR*</b>	<b>€6940 /M2/PER JAAR</b>
	<b>REGULIERE (NOOD) OPVANG</b> 15M2	<b>€30.400 P.P/PER JAAR*</b>	<b>€2027 /M2/PER JAAR</b>
	<b>SOCIAAL</b> 50M2***	<b>€10.555 P.W/PER JAAR**</b>	<b>€211 /M2/PER JAAR</b>
	<b>VRIJESECTOR MIDDEN</b> 60M2***	<b>€13.895 P.W/PER JAAR**</b>	<b>€231/M2/PER JAAR</b>

*Kosten voor de samenleving*

## Kosten-Baten

Vanuit de rijksbegroting worden gigantische bedragen neergelegd voor de realisatie van de opvang van vluchtelingen, in 2024 kreeg het COA 2,8 miljard euro om te opvang goed te regelen. Daarvan betaald het COA natuurlijk ook haar medewerkers, de zorg en het leefgeld voor de vluchteling, maar het grootste gedeelte gaat naar haar primaire taak en dat is de huisvesting. Deze gigantische bedragen gaan voornamelijk richting de noelopvang die onze samenleving heel veel geld kost. En in realiteit niet veel oplevert, voor de stad niet en voor de vluchteling zelf ook niet. Zie hiernaast rekenvoorbeeld waar een vergelijking te zien is wat het ons kost om noodopvang, en reguleren opvang te blijven realiseren elk jaar, in tegenstelling tot het bouwen van fatsoenlijke woningen, waarom zouden we deze ook niet voor de vluchteling kunnen bouwen?

Om je een idee te geven hoeveel 2,8 miljard euro is, zie in de afbeelding rijksbegroting 2024 600miljoen weggelegd voor de woningbouwimpuls. De woningbouwimpuls heeft weerdere projecten uit de brand geholpen die weer gebouwd kunnen. Moet je voorstellen wat we allemaal kunnen doen als we stoppen met de noodopvang, en kijken naar een duurzamere oplossing.

KUNNEN WE HET  
GELD NIET ANDERS  
BESTEDEN?

HOEVEEL ZOULDEN WE  
KUNNEN BOUWEN ALS  
BUDGET COA ANDERS  
BESTEED WORDT?



# REKENVOORBEELD

## WAT KOST EEN HUIS?

## HOEVEEL Zouden we kunnen bouwen als budget COA anders besteed wordt?

### BOUWKOSTEN: €1500-€2000 PER M2\*

100m<sup>2</sup> x €2000 = €200.000

50m<sup>2</sup> x €2000 = € 100.000

**BUDGET COA 2 MILJARD per jaar**  
2.000.000.000

100m<sup>2</sup> € 2.000.000.000/200.000 = 10.000 woningen (per jaar)

50m<sup>2</sup> € 2.000.000.000/100.000 = 20.000 woningen (per jaar)

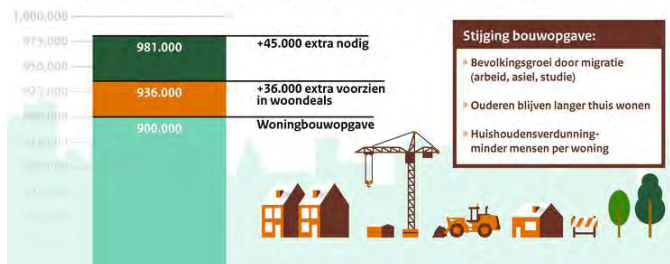
### TUSSEN DE 10.000 - 20.000 WONINGEN PER JAAR.

*rekenvoorbeeld, hoeveel kunnen we bouwen met budgetten COA?*

WAT ALS HET COA BIJ  
KAN DRAGEN AAN ONZE  
MAATSCHAPPIJ?

## Woningbouwopgave tot en met 2030

Door extra verwachte groei van het aantal huishoudens, stijgt de bouwopgave naar **981.000** woningen t/m 2030. Dit vergroot de noodzaak om met meer tempo en meer regie, meer betaalbare woningen te bouwen.



**Stijging bouwopgave:**

- Bevolkingsgroei door migratie (arbeid, asiel, studie)
- Ouderen blijven langer thuis wonen
- Huishoudensverdunding - minder mensen per woning

## Ruim 600.000 nieuwe woningen mogelijk in de 17 grootschalige NOVEX-woningbouwlocaties tot 2040



## Woningbouwopgave

Nederland heeft behoefte aan een toegankelijk, betaalbaar woonlandschap van goede kwaliteit. De opgave is complex: ze vraagt om een gerichte inspanning van alle betrokkenen. Samen met belangrijke partners in het woonveld, zoals medeoverheden, woningcorporaties en marktpartijen, bundelt het Rijk de krachten om de geconstateerde problemen en oorzaken aan te pakken en de doelstellingen van de Nationale Woon- en Bouwagenda te realiseren

Door het COA( en het budget) in te zetten als partner in de ontwikkelingen kunnen we af van het denken in noodoplossingen en het enorme budget beter besteden om onze woningbouwopgave opweg te helpen en daarmee ook onze asiel zoekers een beter thuis en kans tot integratie te geven.



BIJDRAGE WONINGBOUWOPGAVE

TUSSEN DE 10.000 - 20.000  
WONINGEN PER JAAR DIE  
KUNNEN BIJDRAGEN AAN ONZE  
WONINGBOUWOPGAVE



1979

- “ De stelling dat Nederland geen immigratieland is, lijkt niet langer houdbaar. “
- Over het belang van onderwijs van de tweede generaties vluchtelingen. (kinderen van in dit geval Turken en Marokkanen)



2022

- Waarom gemeenschapsvormen in de woningbouw sterk kunnen bijdragen aan het integratieproces van vluchtelingen.



2021

Verschillende onderzoeken die duiden op het belang van de vluchteling snel onderdeel te laten zijn van de maatschappij.



2015

- De eerste verblijfsjaren zijn cruciaal voor het welzijn op de lange termijn. Mensen die na veel ellende en trauma's een veilige haven bereiken, willen snel een nieuwe start maken.
- Vluchtelingen zijn in potentie ondernemers en overlevers.
- Als vluchtelingen eenmaal zover zijn dat ze op niveau deel kunnen nemen aan de arbeidsmarkt, zouden werkgevers open moeten staan om ze een volwaardige plek te geven.



2024

- Langer in de opvang en vaker verhuizen is ongunstig voor de taalverwerving
- Een actieve opvangperiode draagt bij aan een hoger taalniveau



2020



1994



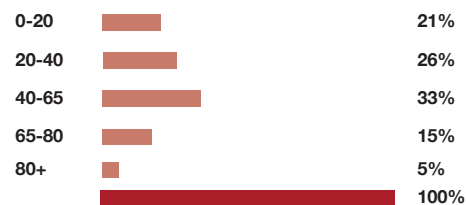
Maatschappelijk belang

Vanuit verschillende onderzoeken blijkt dat het menswaardig behandelen en snel laten integreren van vluchtelingen betere resultaten oplevert in de toekomst van de vluchtelingen. Het is van groot belang om de mens een gevoel van waardigheid en waardering te geven om de vreemdeling opweg te helpen in de Nederlandse cultuur. Ook kunnen we hier economisch baat halen uit de 'extra handjes' die ontstaan en daarmee onze economie kunnen ondersteunen.

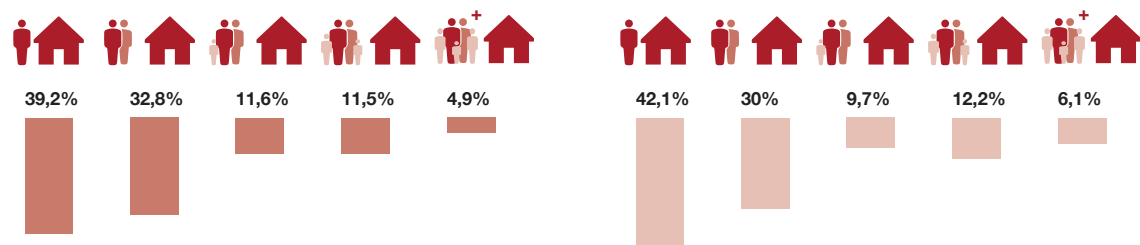
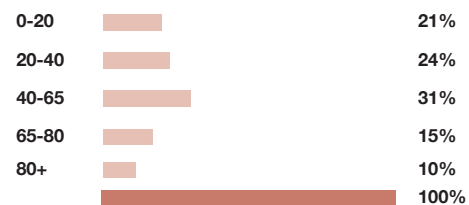
Wat als we het  
niet meer hebben  
over een 'asiel-  
crisis', maar een  
volkhuysvestings-  
opgave?

Een thuis voor  
iedereen?

• 2024

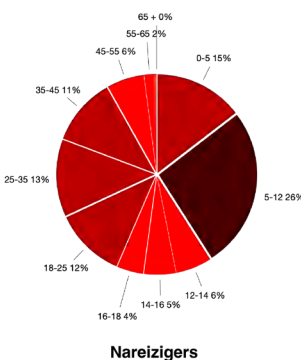
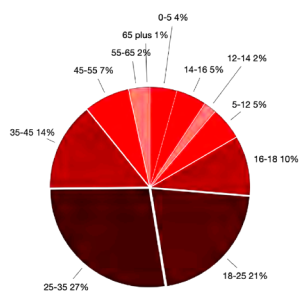


• 2050

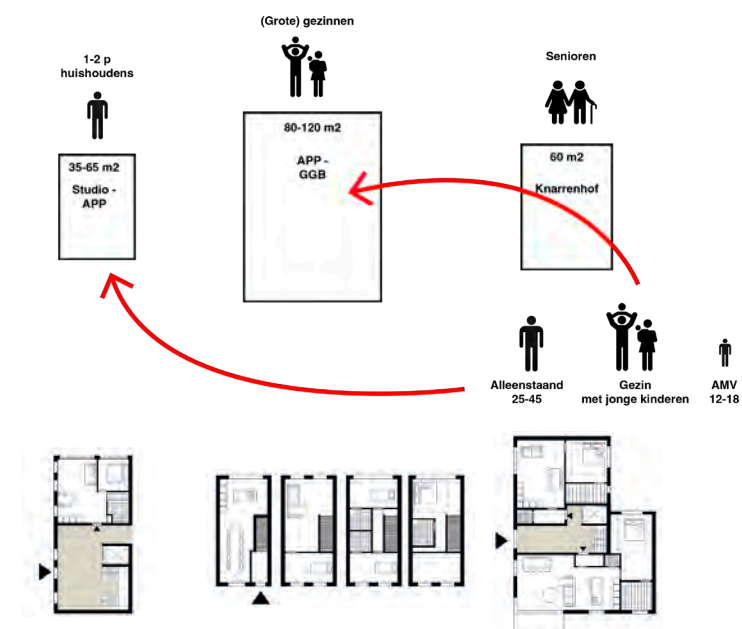


huishouden ssamenstelling 2024 en prognose 2025, CBS rekent inclusief migratie

Asielzoekers



Nareizigers



Instream en huidige reguliere huisvestingbehoefte.

*Wat zou er gebouwd moeten worden?*

Om zicht te hebben op de behoefte van huisvesting van de vluchteling moeten wij kijken naar het complete plaatje van onze samenleving. Zelfs het CBS rekent de migratiestromingen, waar asiel onderdeel van is, mee in de prognose van zowel de bevolkingsamenstelling als de samenstelling van de huishoudens. We zien dat er in de toekomst verwacht wordt dat er meerdere 1-persoonshuishoudens zijn en een stijging in de meergezinshuishoudens, hierbij kan je denken aan grote gezinnen of gezinnen met meerdere generaties.

Wat hierin opvallend is dat ook de instroom van asiel met deze trend mee lijkt te gaan. Nu weten we natuurlijk niet hoe de stroming er precies uit gaat zien over 25 jaar, maar de alleen staande asielzoeker heeft net zoveel behoefte aan privacy en leefbaarheid als ieder ander. De asielzoeker is een mens als ieder ander, waarvan ook de behoefte voor een vorm van leefruimte niet afwijkt van de 'reguliere' opgave.

bron: [https://dashboards.cbs.nl/v5/dashboard\\_bevolkingprognose/](https://dashboards.cbs.nl/v5/dashboard_bevolkingprognose/)

Huisvestingsbe-  
hoefte van asiel  
wijkt niet af van  
de huisvestingbe-  
hoefte van de  
samenleving.

We zijn allemaal  
mens en hebben  
dezelfde behoeft-  
ten.

# ERVARING



# KERNWAARDEN



**Thuiskomen**



**Onderdeel van de maatschappij**



**(Semi) vastigheid**



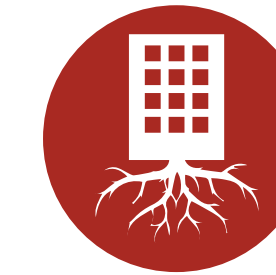
**Thuiskomen**

eerste contact  
geborgenheid  
landen  
tot rust komen  
ontzorgen



**Onderdeel van de maatschappij**

wortelen  
onderwijs  
werk  
taal  
integratie  
bijdragen aan  
de samenleving



**Permanente positie**

netwerk  
zelfredzaam in  
de maatschappij

*Vertaling ervaring naar kernwaarden.  
Deze waarden zijn de basis van de strategie.*

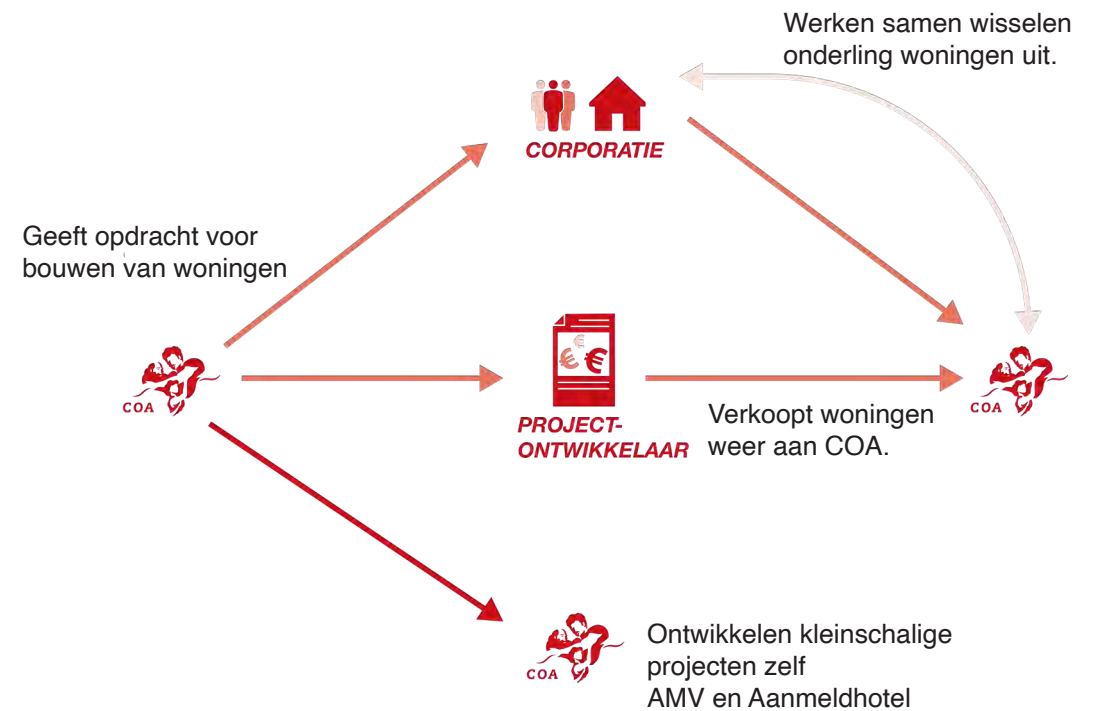




## De strategie

De strategie wordt uitgesplitst over 2 opgaven, deze kunnen onafhankelijk van elkaar plaatsvinden. Van belang om te benoemen dat ik niets wijzig in de huidige juridische kaders die van toepassing zijn op asiel. Ik ga als stedenbouwkundige niet over de instroom of het inwilligen van verzoeken, mijn rol is het vinden van een manier om de vluchteling een permanente plek te geven in onze samenleving, en daar focust het voorstel in het komende hoofdstuk zich op.

Dit doe ik door een splitsing te maken op basis van fasen in de asiel procedure en de bijbehorende kernwaarden. Zo staat in fase 1 het eerste contact centraal. Een moment waar je nog heel nauw betrokken bent met het IND. Waarna je overgaat naar fase 2+3 (mits vergund) waar je de kans krijgt om te wortelen en te integreren. Het COA staat hierin centraal als schakel om de projecten van de grond te kunnen krijgen en de vluchteling een waardig thuis te kunnen bieden.



*Essentie strategie. COA als partner, opdrachtgever en ontwikkelaar*

# Strategie

Door de vluchteling te zien als een waardig mens, geldstromen te verschuiven en daarmee het COA onderdeel te maken van de gebiedsontwikkeling en hen een aanvullende rol te geven, kunnen woningen gebouwd worden voor vluchtelingen en al gewortelde inwoners van Nederland. Waarmee asiel een bijdrage kan leveren aan de woningbouwopgave en tegelijkertijd een permanente positie voor de vluchteling in onze samenleving.

## ERVARING → KERNWAARDEN



### Thuis komen



### Thuis komen

eerste contact  
geborgenheid  
landen  
tot rust komen  
ontzorgen



### Onderdeel van de maatschappij



### Onderdeel van de maatschappij

wortelen  
onderwijs  
werk  
taal  
integratie  
bijdragen aan de samenleving



### (Semi) vastigheid

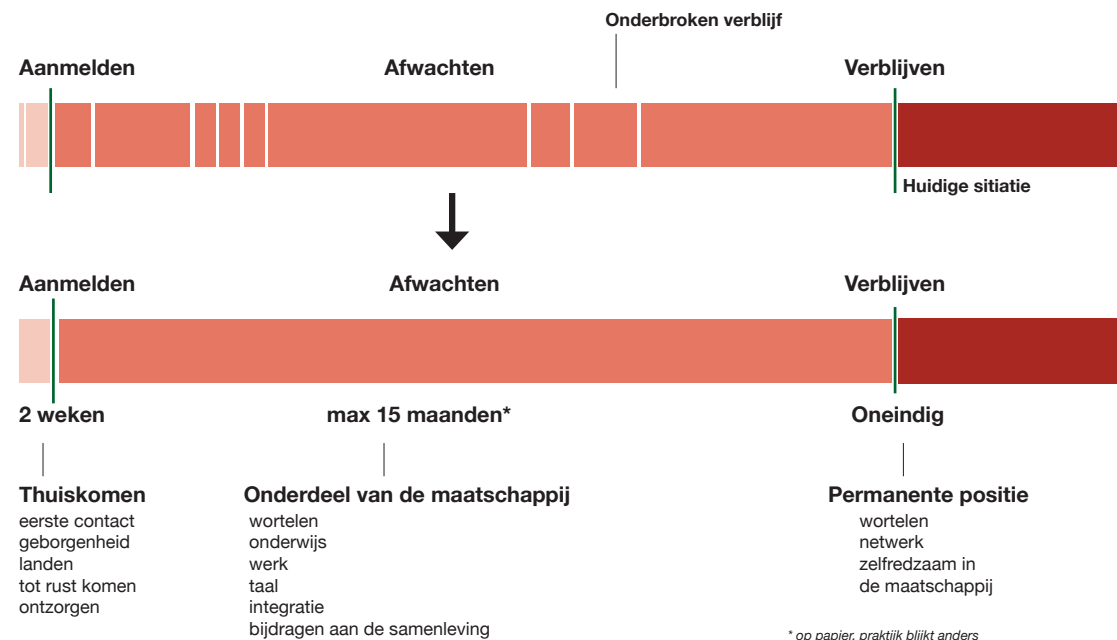


### Permanente positie

netwerk  
zelfredzaam in  
de maatschappij

vertaling ervaring naar kernwaarden

## PROCEDURE IN DE TIJD

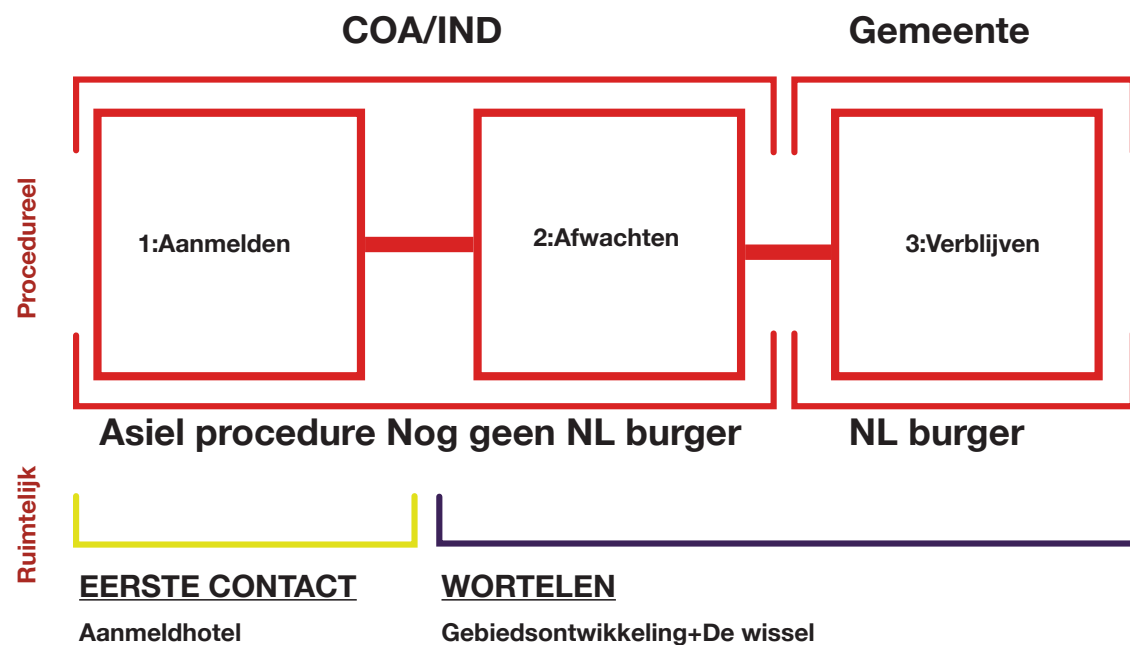


Asielprocedure

Kernwaarden en procedure fase

Vanuit mijn ervaring heb ik een aantal waarden meegenomen die ik vertaald heb naar de kernwaarden van mijn strategie. Deze zijn op zn plaats weer gekoppeld aan de fasen in de asielprocedure. Een gevoel van thuiskomst, moet je vanaf het aller eerste moment van contact kunnen ervaren. Deze waarde staat daarmee centraal in de aanmeld fase. Onderdeel van de maatschappij en permanente positie hangen heel nauw met elkaar samen. Tijdens de tweede en derde fase van je procedure ben je in afwachting van een antwoord in die fase zou je de ruimte moeten hebben om te kunnen landen in de samenleving, en daarbij ook leren hoe de Nederlandse maatschappij werkt. Dit om uiteindelijk bij het verkrijgen van de status, zelfredzaam te kunnen zijn in Nederland. De key in de fase voor het afwachten is dat we in mijn voorstel gaan naar een onafgebroken verblijf, niet meer van plek naar plek maar ergens kunnen wortelen.

## ORGANISATORISCH



*Splitsing opgave*

Om een zo duidelijk mogelijk beeld te geven van wat er eigenlijk te doen staat is de strategie opgesplitst in 2 ruimtelijke opgaven. Van belang om te benoemen dat ik niets wijzig in de huidige stand van zaken wat betreft de juridische kaders omtrent de wetten die van toepassing zijn op asiel. Tijdens de periode van de asielprocedure is nog steeds de zorgdrager het COA en de IND. Op het moment dat een asielzoeker een status krijgt wordt deze de verantwoordelijkheid van de gemeente, net als iedere andere burger.

Mijn voorstel focust zich op een strategie om de vluchteling een permanente plek te geven. Dit doe ik door een splitsing te maken op basis van fasen in de asiel procedure en de bijbehorende kernwaarden. Zo staat in fase 1 het eerste contact centraal. Een moment waar je nog heel nauw betrokken bent met het IND. Waarna je overgaat naar fase 2+3 (mits vergund) waar je de kans krijgt om te wortelen en te integreren.

De eerste fase is een bijzonder moment opzich waar je eigenlijk maar heel kort bent, de ruimte moet hebben om even te landen en langzaam te kunnen wennen.

De tweede fase is waar het harde werk gebeurt, ook mentaal, het afwachten is niet altijd makkelijk de termijnen kunnen zodanig oplopen dat het nog een lang tijd kan duren voor je antwoord krijgt of je wel mag blijven. Door je hier al in de samenleving te plaatsen en niet af te zonderen ga je in je wachtperiode al beginnen aan de intergratie.

Waar je in fase 3 tijdens de verplichte intergratie sneller en beter permanent onderdeel kan zijn van de maatschappij.

# Opgaves

- **EERSTE CONTACT**

*Aanmeldhotel*

- **WORTELEN**

*Reguliere woningbouwopgave waar het  
COA aan mee doet*



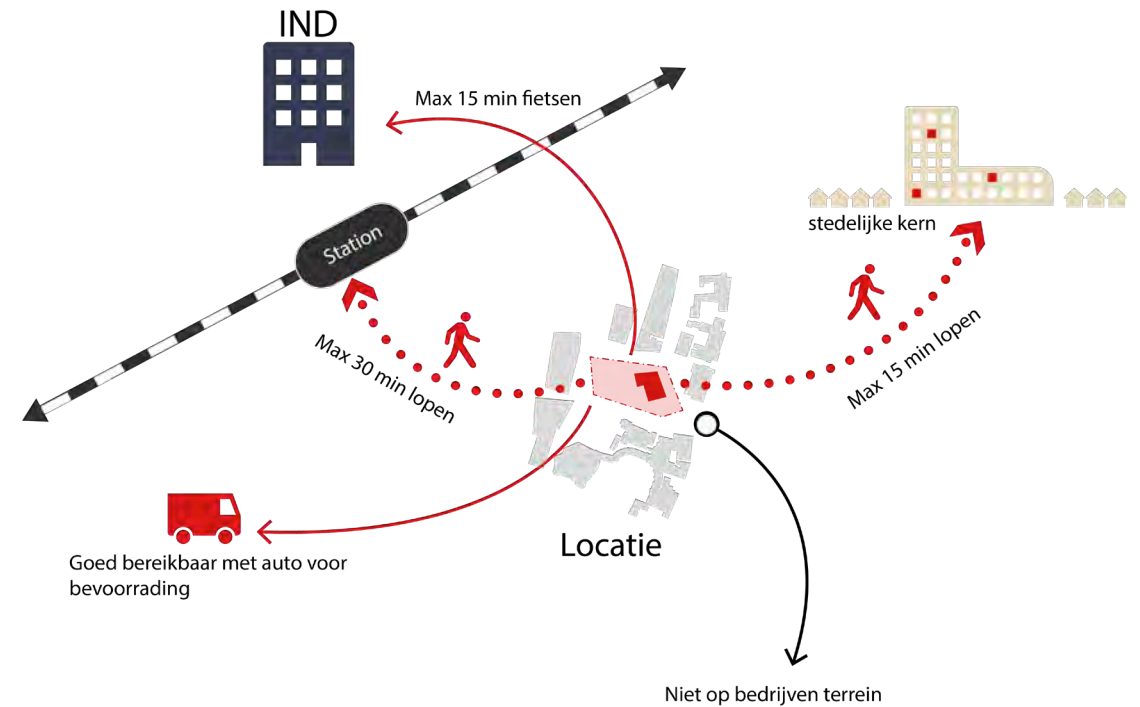
\* op papier, praktisch blijkt anders

### *Eerste contact- Aanmeldhotel*

Het aanmeldhotel staat in het teken van het eerste contact, het eerste contact moet een plek zijn van kunnen landen en rustig alles op een rijtje te zetten. Dit is de plek waar je in je procedure het kortst zit, namelijk 2 weken. In deze tijd ben je in nauw contact met de IND voor je interview. Dit is een tijdelijke plek in de reid van de asielzoeker.

Om je een gevoel van thuiskomst te geven is het ook van groot belang dat het aanmeldhotel bijvoorbeeld niet verstoep zit op een bedrijventerrein maar goed bereikbaar is te voet. Het moet je een gevoel van geborgenheid geven. Hier zijn een aantal randvoorwaarden voor geformuleerd. Deze kun je tot je nemen op de komende pagina's.

## POSITIONERING AANMELDLOCATIE FASE 1



Minimale locatie eisen Aanmeldhotel

### Locatie randvoorwaarden aanmeldhotel

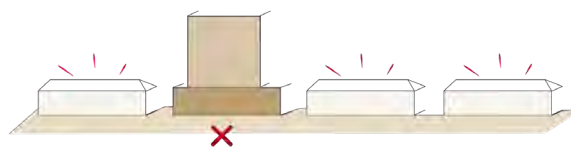
Om de huidige druk op de aanmeldcentrum Ter Apel te ontlasten is het goed om aller eerst meerdere aanmeld hotels in het land te openen waar een constante roulering in plaatst vindt. Omdat dit de fase is waar het IND nauw betrokken is bij het proces is gekozen voor 7 locaties door Nederland waar een kantoor van de IND aanwezig is in de stad. Verder zijn de volgende randvoorwaarden van belang:

- Goed bereikbaar met OV
- Locaties moeten goed te managen zijn voor het COA. (niet te groot)
- Per locatie 150-250 plekken\*

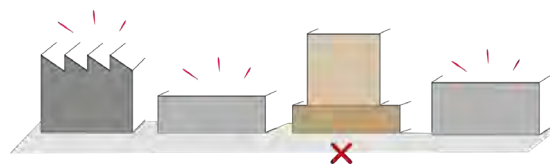
\*Clusteren van te veel plekken geeft ontzettend veel druk op de voorzieningen en sociale structuren van de stad.

Op het moment dat we in de stad zitten, is de locatie keuze binnen het stedelijk weefsel ook van groot belang. De locatie voor het aanmeld hotel moet op loopafstand zijn van een stedelijke kern en het OV. Daarbij ook op fietsafstand van het IND kantoor. Een bedrijventerrein is een plek waar het aanmeld hotel zich niet mag bevinden. Het is de bedoeling dat het aanmeld hotel je een gevoel van veiligheid en geborgenheid moet bieden, met een knipooig naar de samenleving.

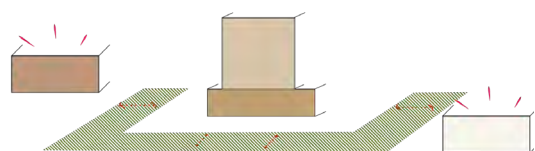




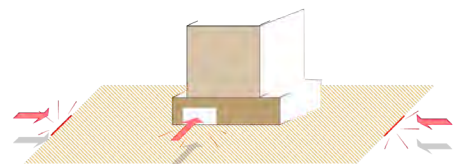
Niet midden in de woonwijk vanwege te groot contrast



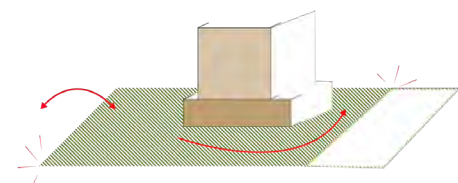
Niet afgezonderd op een bedrijventerrein



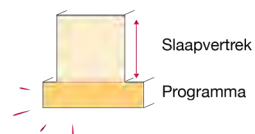
Groene bufferzone ivm naastgelegen programma.



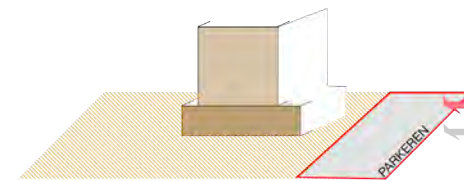
Controleerbare entrees in gebouw en totale plot



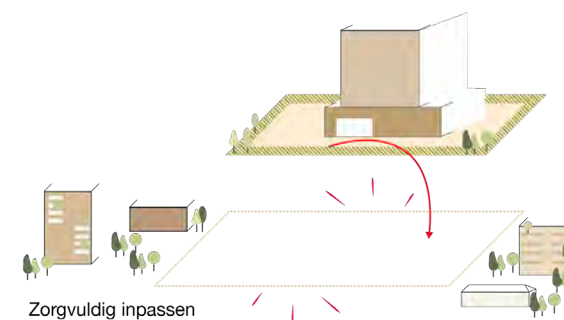
Collectieve buitenruimte



Gebouw bestaat uit twee delen openbaar toegankelijk deel en prive deel met slaapvertrekken



Parkeerruimte voor personeel en bezoekers.

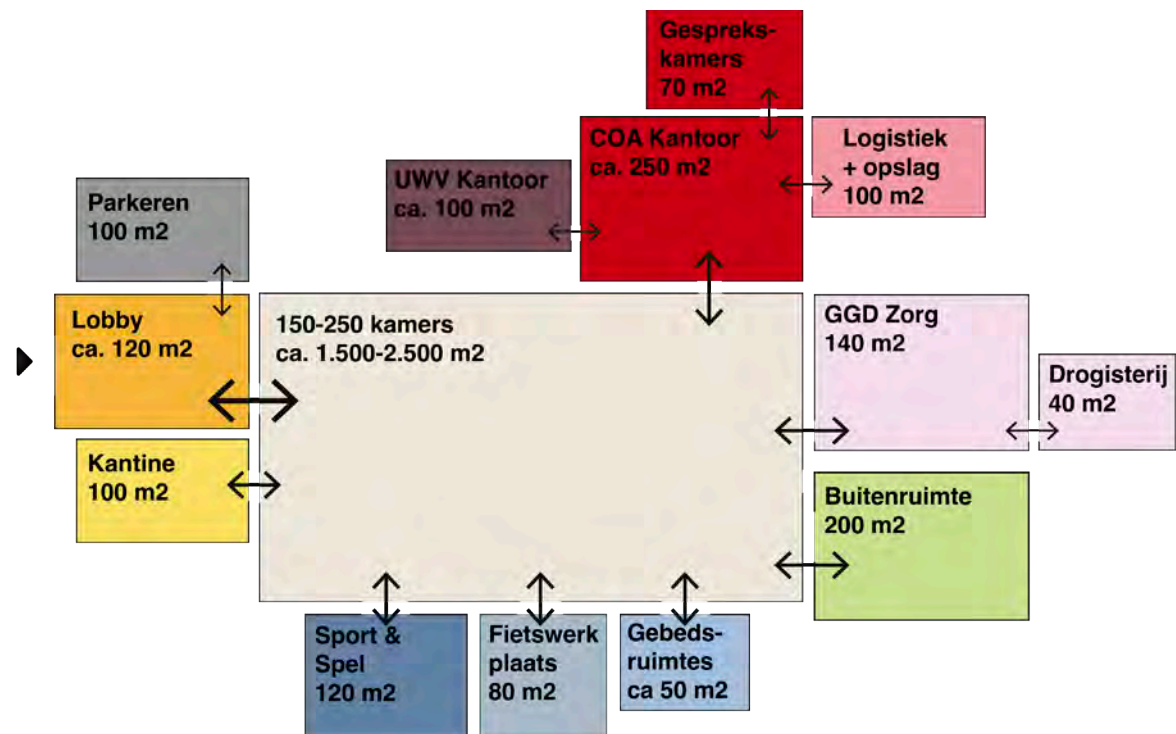


Zorgvuldig inpassen

## Ruimtelijke randvoorwaarden aanmeldhotel

Voor een zo goed mogelijke inpassing van het aanmeld hotel zijn een aantal ruimtelijke randvoorwaarden opgesteld, deze zijn bedoeld voor de architect en stedenbouwkundige om mee aan de slag te gaan. Hier is bewust gekozen om de voorwaarden zo abstract mogelijk te houden om de modellerend ontwerpers alle ruimte en vrijheid te kunnen geven voor de inpassing. De ruimtelijke randvoorwaarden luiden als volgt:

- Niet midden in een stille woonwijk, vanwege te groot contrast
- Niet afgezonderd op een bedrijventerrein
- Groene bufferzoneontwerpen ivm naastgelegen programma
- Controleerbare entrees in het gebouw en de totale plot. ivm veiligheid.
- Collectieve buitenruimte
- Voor het scheiden van prive en openbaar gebruik van het gebouw is het van belang dat het gebouw uit 2 delen bestaat. een programma deel en een deel met de prive slaap vertrekken.
- Parkeerruimte voor personeel en bezoekers
- En natuurlijk een zorgvuldige inpassing in de omgeving, dit betekend dat hier ook rekening gehouden moet worden met aanvullende regels van de desbetreffende gemeente.

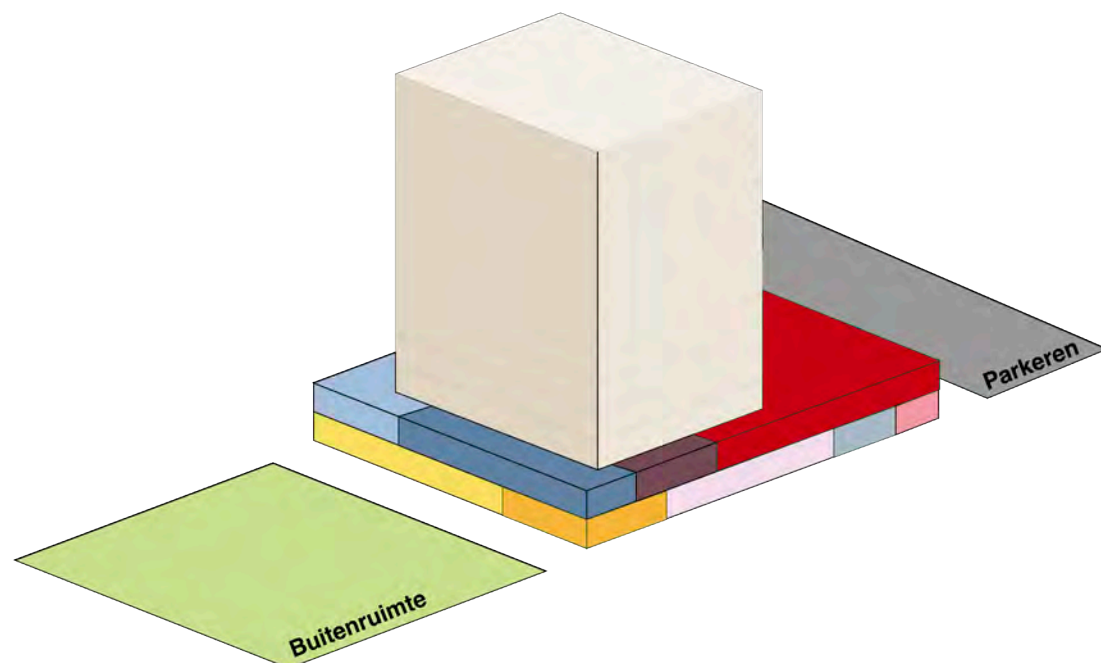


### *Programma van eisen aanmeldhotel*

Voor het hotel is een strak programma van eisen opgesteld . Dit programma vind haar basis in het docuemnt waar het COA zelf gebruik van maakt op het moment dat zij ergens een nieuw AZC bouwen. Hier hebebn we het over MINIMALE oppervlaktes van het in het gebouw te realiseren programma.

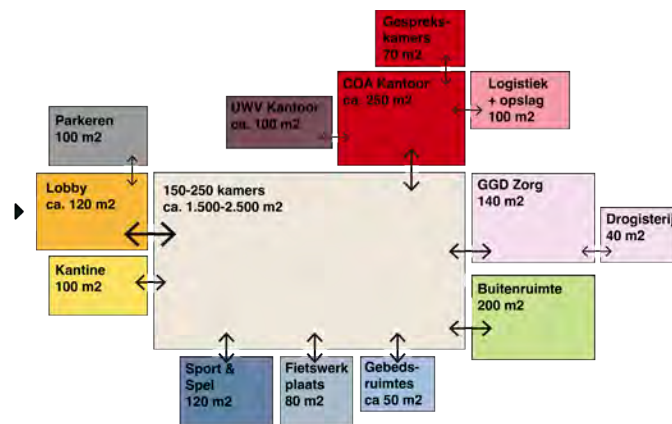
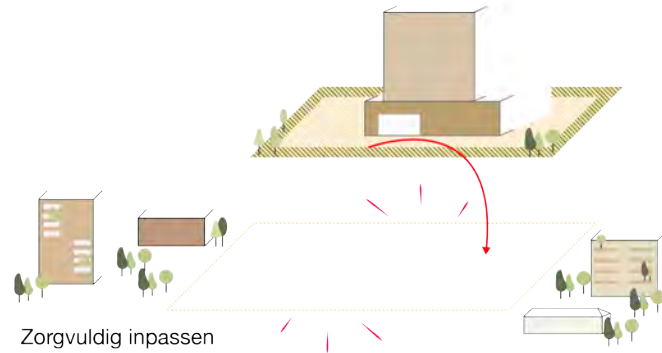
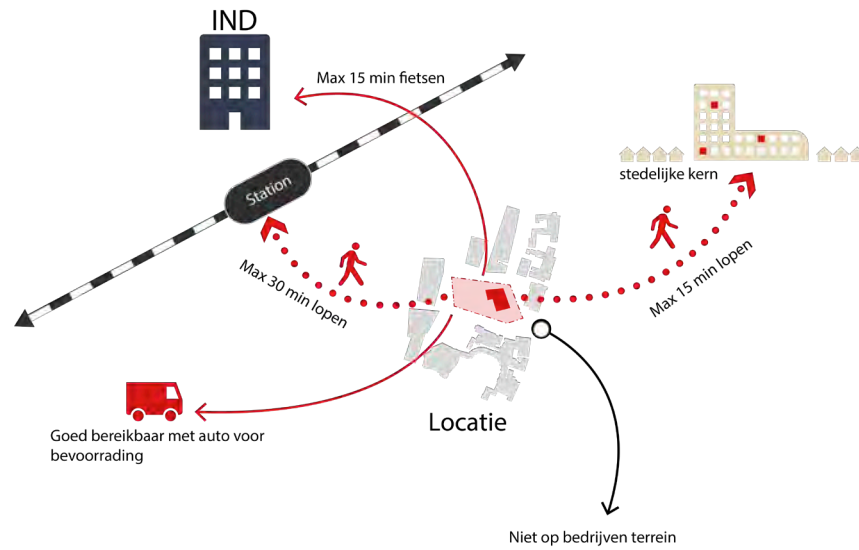
Het is belangrijk dat het programma een bepaalde flow heeft waar bijvoorbeeld gesprekskamers niet meteen via de openbare entree bereikbaar zijn, maar een werkplaats of kantine weer wel. Zie de afbeelding met de minimale oppervlaktes. Programma is hieronder nogmaals opgesomt:

- 150-250 individuele kamers en sanitair
- Culturele-/gebedsruimtes
- Kantine
- Sport/Spel/ontspanning
- Gezamenlijke daktuin
- Entree lobby
- Gesprekskamers
- UWV kantoren
- GGD Zorg
- Drogisterij



### *Programma van eisen aanmeldhotel*

# Aanmeldhotel



- Voorwaarden locatiekeuze  
*Stedenbouwkundigen*
- Ruimtelijke randvoorwaarden  
*Stedenbouwkundigen/  
Architecten*
- Programma van eisen  
*Architecten*





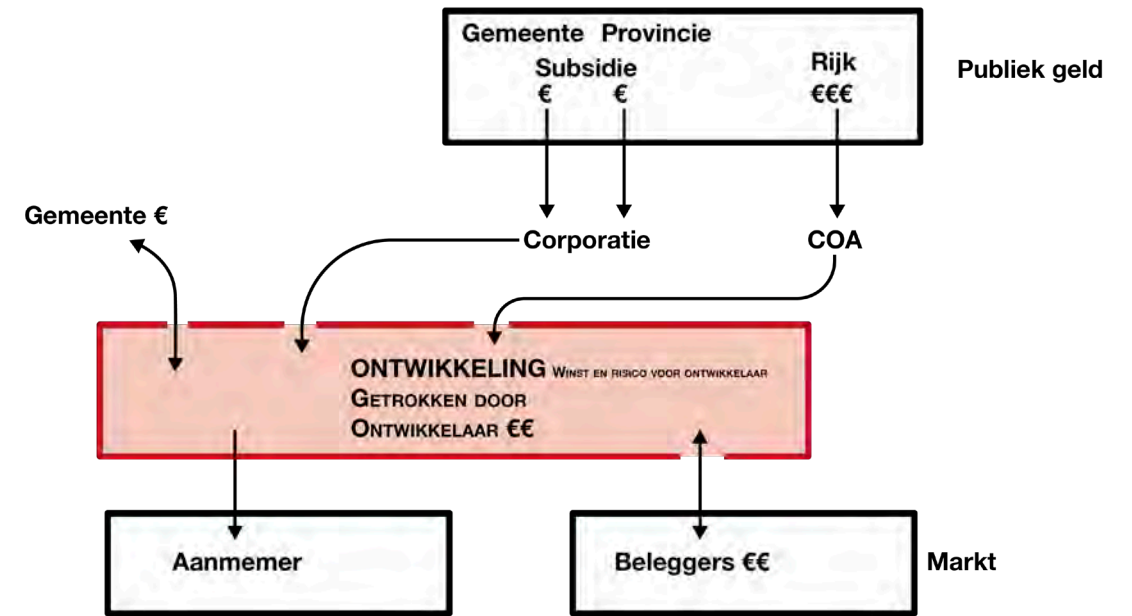
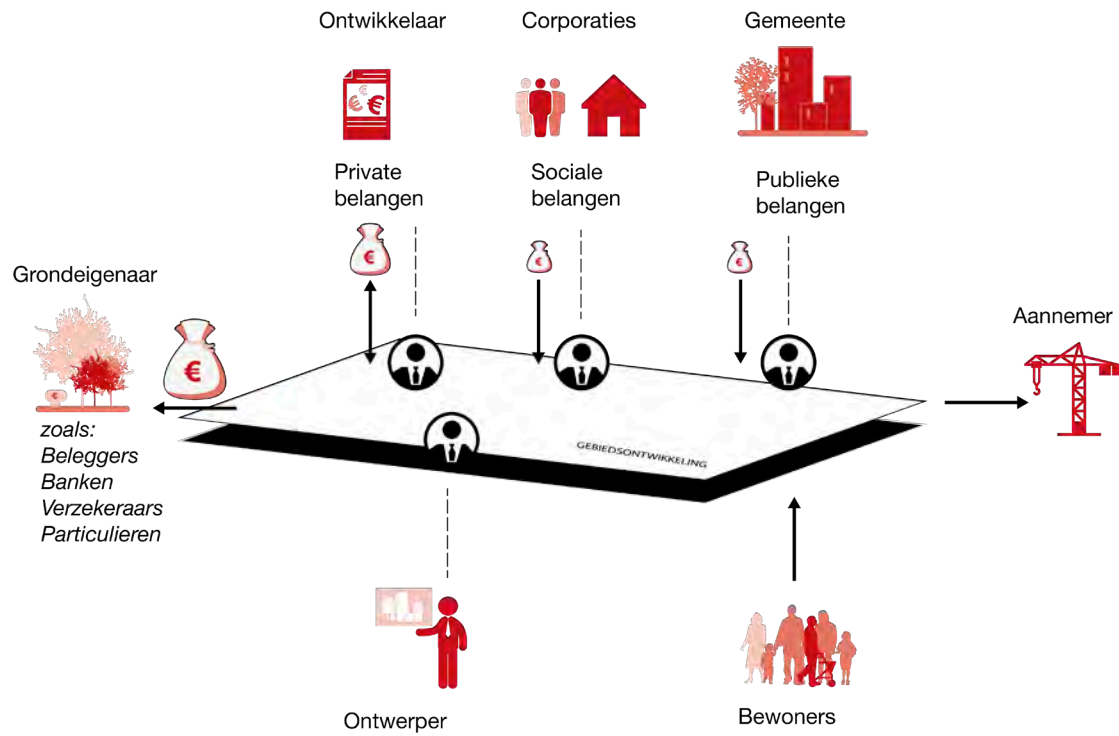
*\* op papier, praktijk blijkt anders*

### *Wortelen- COA als partner*

De fase van het afwachten is soms nog het aller moeilijkst. Een noodgedwongen pauze in je leven. In deze fase staat centraal dat je moet kunnen wortelen, om dit mogelijk te maken gaat het COA mee doen in de huidige gebiedsontwikkeling. In het onderzoeken hebben we gezien dat het bij het COA om gigantische bedragen gaat die op dit moment worden weggegooid ipv wijs besteed. Door het COA mee te laten doen in de puzzel van de gebiedsontwikkeling kan er meer gebouwd worden en heeft iedere asielzoeker een kans om te kunnen beginnen te wortelen voor de fase van permant verblijf aan de orde is. Een moment waarin je toch nog mens mag zijn. aan het werk kan en naar school kan.

Huisvestings-  
behoefte asiel  
wijkt niet af  
van de huisves-  
tingsbehoefte van  
de samenleving.

We zijn allemaal  
mens en hebben  
dezelfde behoefte.



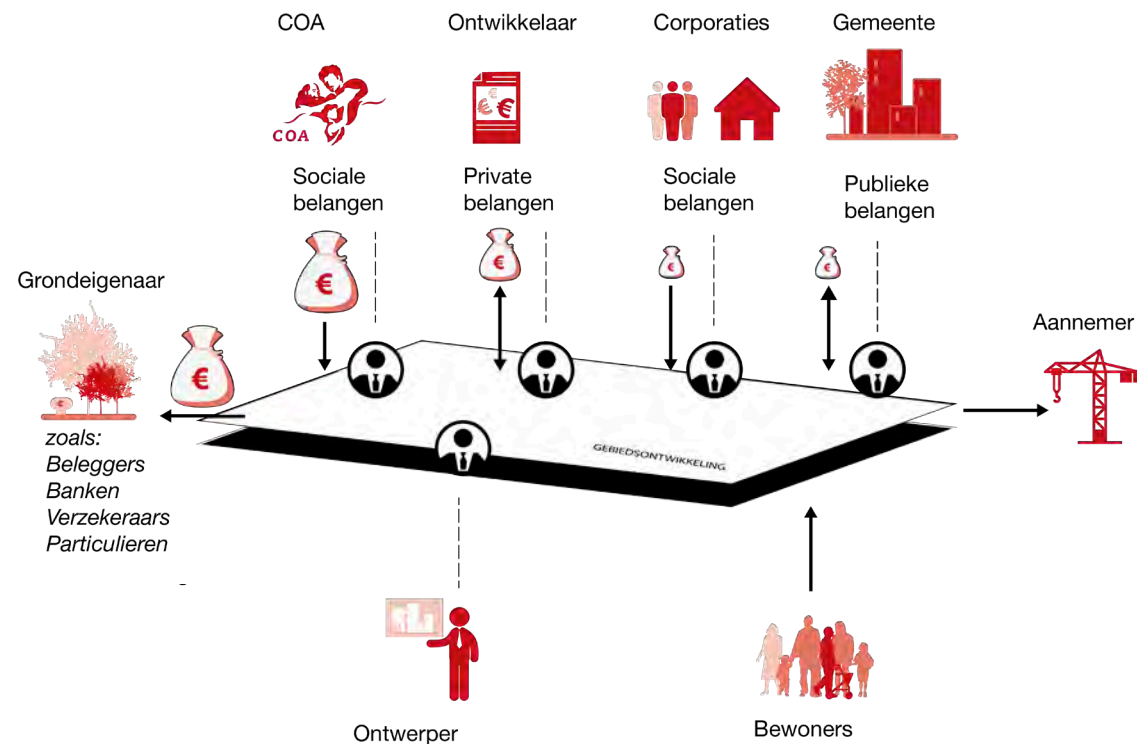
*Gebiedsontwikkeling met COA als partner*

Op dit moment is het zo dat de partners in gebiedsontwikkeling vaak met hele andere belangen aan tafel zitten dan we eigenlijk zouden willen en komen heel veel plannen niet van tafel omdat bepaalde processen niet soepel lopen of bepaalde maatschappelijke voorzieningen zoveel geld kosten dat een plan onhaalbaar wordt. Door het COA mee te laten doen komt er weer een influx in geld binnen de gebiedsontwikkeling en is een vertegenwoordiger van de asiel ook aanwezig aan de grote tafel. In essentie is het de bedoeling dat het COA haar kerntaak kan blijven uitoefenen en we ook kunnen starten met de bouw van de woningen voor onze 'reguliere' en 'asiel' vraag.

Wat dit betekent is dat het COA op 2 manieren kan gaan ontwikkelen.

1. Zij ontwikkelen kleinschalige projecten zelf (Aanmeld hotel AMV-opvang) Dit omdat het gaat om een concrete locatie en concrete bouw. Hier zijn zij zeer vaardig en bedreven in.
2. Het COA heeft opdracht aan projectontwikkelaars en lokale corporaties om woningen te bouwen, die in lijn zijn met de prognoses waar we 'regulier' voor bouwen, asiel behoefte wijkt immers niet af van de 'reguliere' behoeftes van de mens. Op het moment dat de woningen gebouwd zijn koopt het COA deze van de ontwikkelaar en corporatie om haar aandeel van 10% eigendom te kunnen behalen in het plan en de asielzoeker van onderdak te kunnen voorzien. Met de corporatie heeft het COA een samenwerkingsverband waarin zij met elkaar woningen uit mogen wisselen, dit wordt meer in detail toegelicht bij fase 3 van het proces.

Wat cruciaal is om te weten, dat er in de samenstelling van de typen woningen en verhoudingen van betaalbaarheid niets veranderd ten opzichte van de geldende regels. Het enige wat veranderd is de eigendoms situatie van de desbetreffende woning. Je zou het COA in dit geval kunnen vergelijken met een corporatie die woningen in bezit heeft in verschillende categorieën voor een specifieke doelgroep.



Geeft opdracht aan corporatie en ontwikkelaar om woningen in het sociale en midden segment te ontwikkelen.



**PROJECT-ONTWIKKELAAR**

De ontwikkelde woningen worden naderhand aan het COA overgedragen om in eigendom en beheer te nemen.

Het COA heeft een samenwerkingsovereenkomst met de lokale corporaties waarbinnen zij woningen met elkaar kunnen uitwisselen.



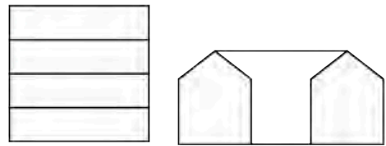
COA ontwikkeld zelf kleinschalige 'opvang' zoals het Aanmeldhotel, of specieke AMV opvang.





# 10% COA voor asiel

## 30% sociaal

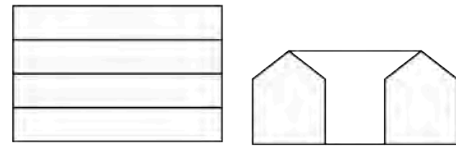


€200.000  
tot €879,66 pm



Corporatie

## 40% midden



€300.000- NHG  
€879,66 - € 1157,95 pm  
punten systeem  
144-186 punten

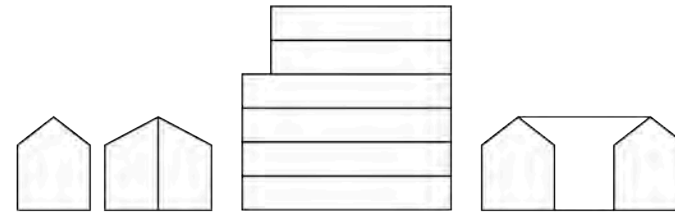


Corporatie



Ontwikkelaar

## 30%vrije sector



€ NHG+  
Vanaf €1157,95 pm  
punten systeem  
Vanaf 187 punten



Ontwikkelaar

SEGMENT



## 10% COA



## 30% sociaal



## 60% particulier



EIGENDOMSITUATIE

# SELECTIE CRITERIA

*Woningbouwplannen voor samenwerking met COA*

Een belangrijk punt is dat niet alle woonontwikkelingen meteen geschikt zijn en interessant zijn om Voor het COA mee te doen. Om de kansrijke van de kansarme van elkaar te scheiden zijn een aantal selectie criteria opgesteld. Deze zijn bedoeld voor het COA om in overweging te nemen op het moment dat zij de selectieprocedure gaan doen.



MIN 250 WONINGEN



NABIJ (HOV) OV



NABIJ GROOTSCHALIGE VOORZIENINGEN



GEMENGDE LEEFMILIEUS



MIN 250 WONINGEN

## Appartementen

## Grondgebonden

COA



*Selectie criteria  
minimaal 250 woningen*

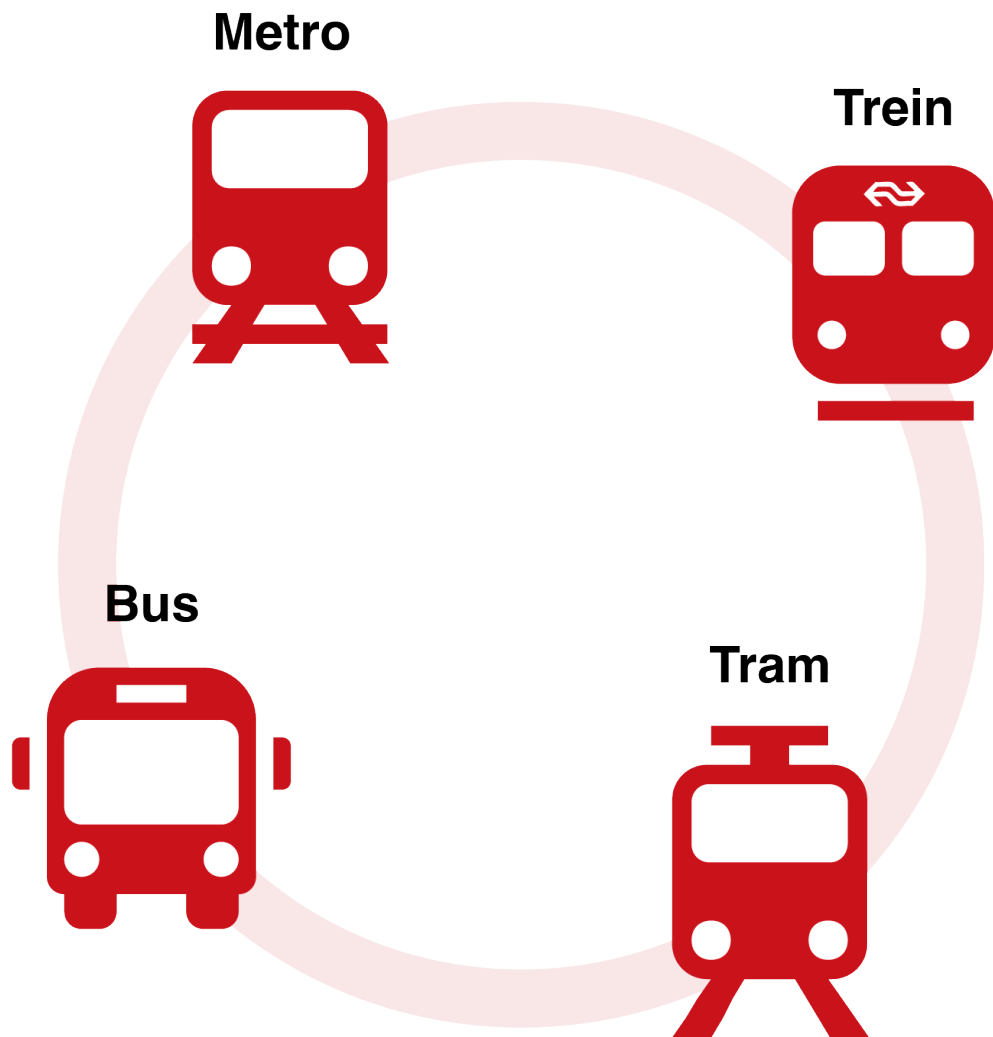
Om het plan haalbaar te maken is een minimaal aantal woningen een vereiste, we gaan hierbij uit van een minimaal totaal aantal van 250 woning in de gehele ontwikkeling, waarvan 25 (10%) van het COA zullen zijn. Het minimale aantal hangt samen met de volgende factoren:

- COA moet zorgtaak uit kunnen voeren, daarbij hoort controle en overzicht van de vluchtelingen en de capaciteit die zij er op in kunnen zetten\*.
- Groter draagvlak voor (maatschappelijke) voorzieningen
- Grotere mogelijkheid voor mix van woningtypen
- Mogelijkheid voor huisvesten van verschillende groepen van mensen

*\* Uit gesprekken met het COA blijkt een aantal van minimaal 25 in dit nieuwe scenario niet onhaalbaar en daarmee een moete ondergrens. hoger aantal is natuurlijk beter voor de bezetting*



## NABIJ (HOV) OV



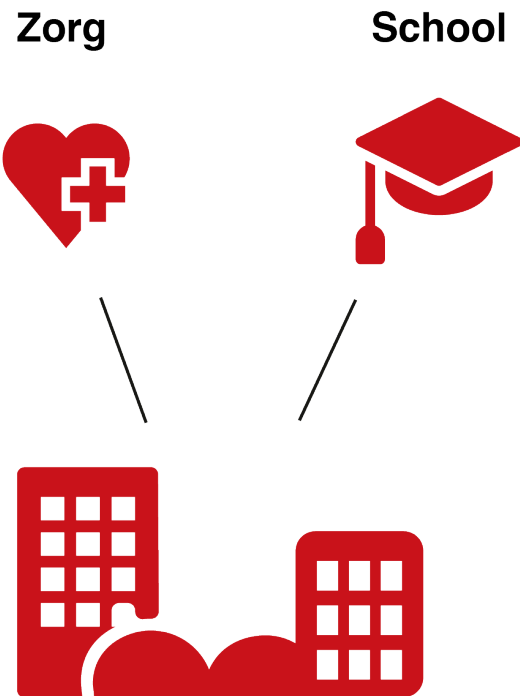
### *Nabij (HOV) OV*

De nabijheid van het OV spreekt grotendeels natuurlijk voor zich, maar hier is het vooral van belang dat het gaat om de nabijheid van hoogwaardig OV, een bus die eens in het uur gaat of er minimaal 30 min over doet om ergens in het centrum van de stad te komen valt hier niet onder.

- Op loopafstand van de tram
- op loopafstand van de metro
- op loop/fiets afstand van de trein
- op loopafstand van de (hov) bus
- goede bereikbaarheid is essentieel om vrij te kunnen bewegen
- geen afhankelijkheid van de auto



## NABIJ GROOTSCHALIGE VOORZIENINGEN



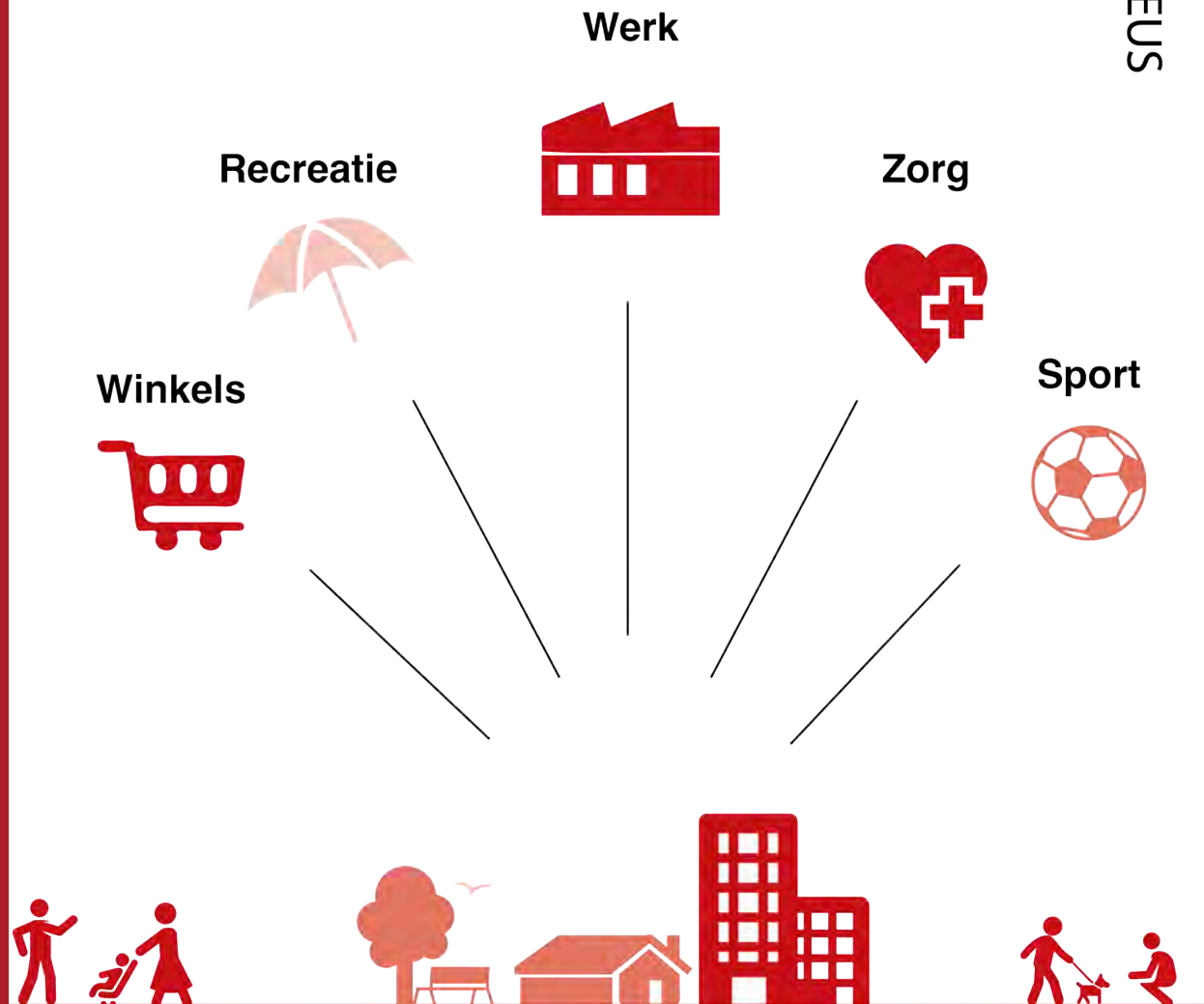
### *Nabij grootschalige voorzieningen*

Zorg speelt een hele grote rol in het takenpakket van het COA. Een goede bereikbaarheid naar grootschalige zorgvoorzieningen zoals een ziekenhuis is cruciaal. Aanvullend op deze criteria brengt het COA zelf ook zorg mee in het plan, hier hebben we het over kleinschalige zorg zoals een huisarts en een GGZ. Ook onderwijs is een belangrijke zorgtaak van het COA. De nabijheid van scholen is een criteria waar het COA rekening mee moet houden om haar primaire taak goed uit te kunnen voeren. Voor deze voorzieningen gelden de volgende afstanden.

- zorginstellingen zoals een ziekenhuis met ov binnen 30 min
- basis onderwijs op loopafstand
- voortgezet onderwijs op fietsafstand binnen 15 min



## GEMENGDE LEEFMILIEUS



### *Gemengde leefmilieus*

Gemengd leefmilieu is van belang voor de mix aan verschillende functies die het COA met zich mee brengt en een tal van andere belangrijke elementen om een wijk gezond en dynamisch te maken. Een gemengd leefmilieu betekent dat er plek is voor:

- plek voor werk
- plek voor recreatie
- plek voor wonen
- plek voor diverse voorzieningen
- plek voor winkels
- plek voor kleinschalige zorg

## COA

COA heeft een ZORGTAAK voor de vreemdelingen in Nederland.

## KWANTITATIEF

## MARINA

Vanuit mijn eigen ervaring:  
THUISKOMEN, ONDERDEEL VAN DE  
MAATSCHAPPIJ, PERMANENTE POSITIE.

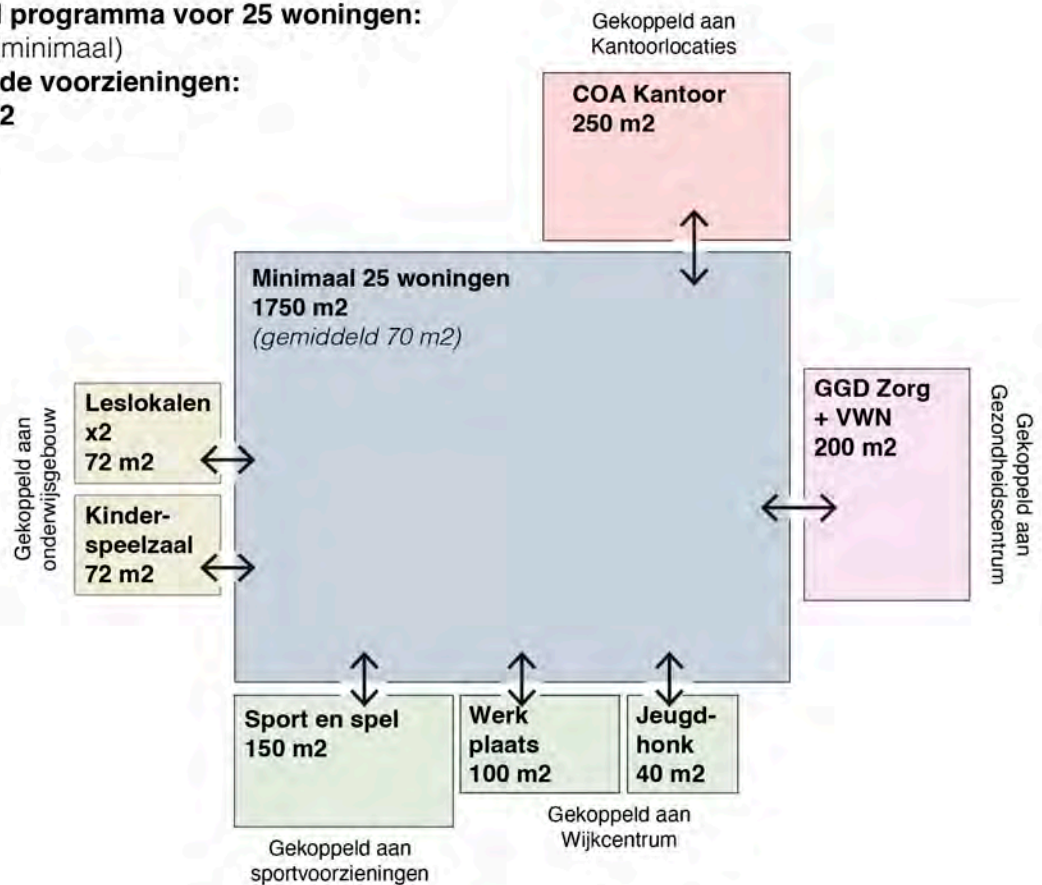
## KWALITATIEF

### *Programma van eisen*

Naast de selectie criteria voor het COA zijn er ook een aantal eisen wat betreft het programma vanuit het COA. Deze programmatische eisen zijn er vanuit het COA om haar zorgtaak uit te kunnen oefenen. Dit is het kwantitatieve programma van eisen.

Als ontwerper en ervaringsdeskundige geef ik voor het plan ook nog een aantal eisen mee. Deze komen voort uit mijn kernwaarden. Het kwalitatieve programma van eisen. Deze eisen zijn meer toegespitst op het sturen van de stedenbouwkundige vertaling binnen het plan. Deze waarden zijn van toepassing op alle te bouwen woningen, niet alleen voor de woningen van het COA.

**Benodigd programma voor 25 woningen:**  
**1750 m<sup>2</sup>** (minimaal)  
**Bijkomende voorzieningen:**  
**ca. 880 m<sup>2</sup>**



### *kwantitatief Programma [minimaal]*

Het kwantitatief programma is gebaseerd op het minimale programma van eisen wat het COA momenteel gebruikt om haar locaties mee te vullen. wat opvalt is dat de PVE niet heel veel afwijkt van onze maatschappelijke programma's die in elk plan aanwezig zouden moeten zijn. In het schema hiernaast zijn de minimale oppervlaktes van de onderstaande voorzieningen in beeld gebracht. Dit is allemaal op basis van 25 woningen ( 10% van 250).

- woonruimte min 25 COA wooneenheden
- kantoorruimtes COA medewerkers
- werkplaatsen
- zorgvoorzieningen fysiek
- zorgvoorzieningen mentaal
- onderwijs kinderen
- onderwijs volwassenen
- openbare sportvelden
- openbare speeltuinen
- gezamenlijke ruimtes
- kinderopvang



## Maatschappelijke voorziening



<b>Basisschool</b>	2.350 m2 BVO per 3.075 inwoners
<b>Voortgezet onderwijs</b>	5.100 m2 BVO per 10.000 inwoners
<b>Speciaal onderwijs</b>	1.205 m2 BVO per 10.000 inwoners
<b>Kinderdagverblijf</b>	426 m2 BVO per 1.845 inwoners



<b>Beschermd wonen</b>	595 m2 BVO per 10.000 inwoners (in bepaalde gebieden)
<b>Opvang</b>	138 m2 BVO per 10.000 inwoners
<b>Wijkteam</b>	90 m2 BVO per 10.000 inwoners
<b>Centrum voor Jeugd en Gezin</b>	340 m2 BVO per 10.000 inwoners
<b>Huis van de wijk</b>	465 m2 BVO per 10.000 inwoners



<b>Sporthal</b>	3.000 m2 BVO per 25.000 inwoners
<b>Zwembad</b>	1.650 m2 BVO per 25.000 inwoners
<b>Sportterrein</b>	11.600 m2 BVO per 4.000 inwoners
<b>Scouting</b>	3.000 m2 BVO per 3.000 jongeren van 4 tot en met 17 jaar



**Culturele voorzieningen stedelijk** 3.200 m2 BVO per 10.000 inwoners

**Culturele voorzieningen gebieden** 1.100 m2 BVO per 10.000 inwoners



**Verpleeghuis** 25.000 m2 BVO per 10.000 inwoners van 65 jaar en ouder

**Huisarts** 315 m2 BVO per 2.100 inwoners

**Apotheek** 150 m2 BVO per 6.150 inwoners

**Spelen, sporten en ontmoeten "Buitenspeelruimtenorm"**



**Ruimtes groter dan 1000 m2** om de 300 meter;  
in dichtbebouwde gebieden om de 200 meter

**Centrale ontmoetingsplek van minimaal 5000 m2** in alle wijken indien het barrièreblok groter is dan 15 ha. Deze omvang is bijvoorbeeld ook voldoende voor de toevoeging van een speeltuin.

**Bespeelbare stoep van 3-5 meter breed, minimaal aan één straatzijde, bij voorkeur aan zonzijde** in alle wijken

Norm maatschappelijk programma gemeente Rotterdam

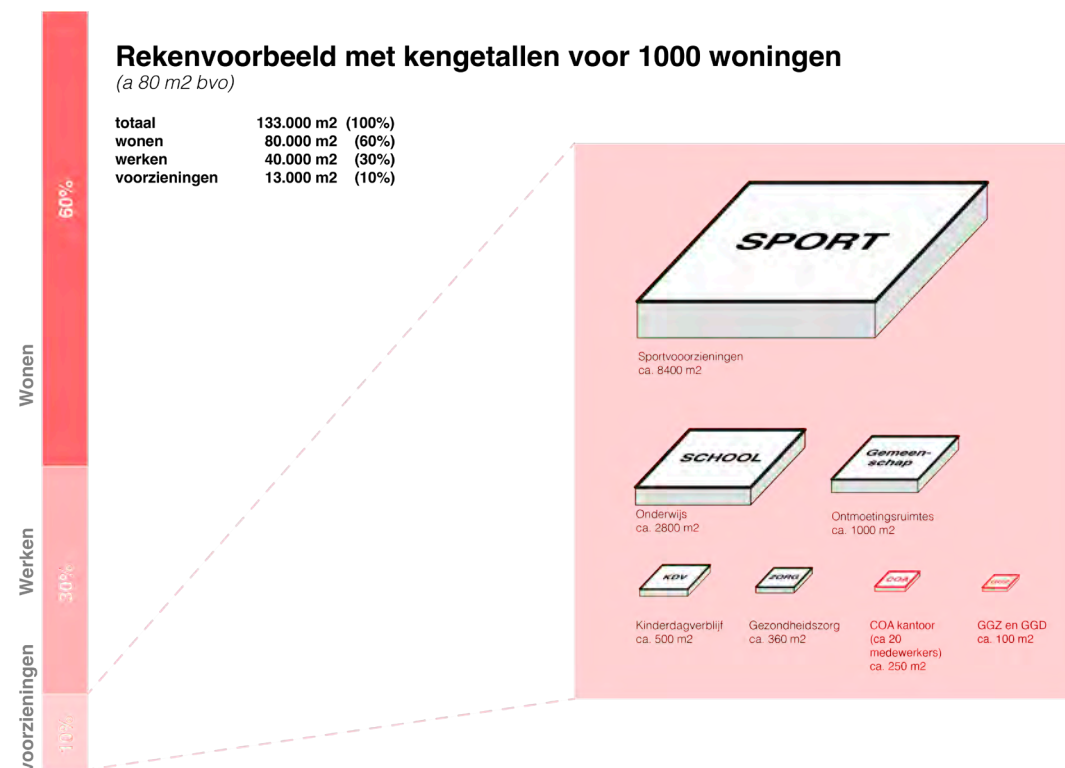
## Rekenmodel

### Referentiewaarden maatschappelijke voorzieningen Rotterdam 2021\*

Voorziening	Doelgroep	Aantal	BVO (m2)
Basisschool	196	0.7	1,567
Voortgezet onderwijs	154	0.2	1,046
Speciaal onderwijs			247
Kinderdagverblijf	94	1.1	473
-----			
Beschermd wonen			122
Crisisopvang			28
Vraagwijzers			
Wijkteams			18
Centrum voor jeugd en gezin			70
Huis van de Wijk			95
-----			
Sportterrein			7,927
Sporthal			246
Zwembaden			135
Speelplekken			
-----			
Culturele voorziening stedelijk			656
Culturele voorzieninggebieden			226
-----			
Huisarts	2,050	1.0	308
Apotheek	2,050	0.3	50
<b>Totaal</b>			<b>13,213</b>

Woningen  
1,000

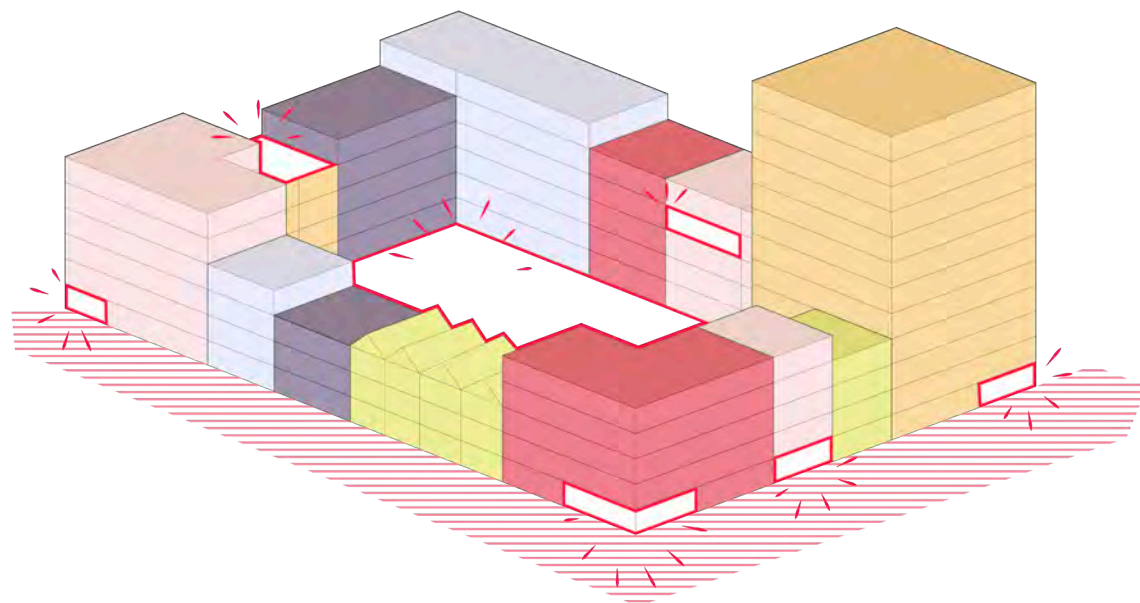
Vul hier aantal te ontwikkelen/bouwen woningen in. En druk op Enter.



### kwantitatief Programma [minimaal]

Wat interessant is aan het programma vanuit het COA is dat deze voor een heel groot gedeelte overeen komt met de maatschappelijke voorzieningen vraag waar iedere gemeente mee te maken heeft. Het betrekken van het COA in een ontwikkeling is daarmee een hele grote plus. Voor hen zijn deze functies een non-negotiable, dus daar waar het COA is komen deze voorzieningen mee. Een verrijking van een plan. Geen gekke of enge plekken maar gewoon alles wat jij en ik ook nodig hebben. Wat het COA aan extra's toevoegd in de wijk een kantoor voor haar eigen werknemers en geestelijke gezondheidszorg. Deze voorzieningen zijn voor iedereen in de wijk beschikbaar. Hiermee vergroot je ook het draagvlak voor de exploitant.

Rekentool norm maatschappelijk programma gemeente Rotterdam



## Thuiskomen Onderdeel van de maatschappij Permanente positie.

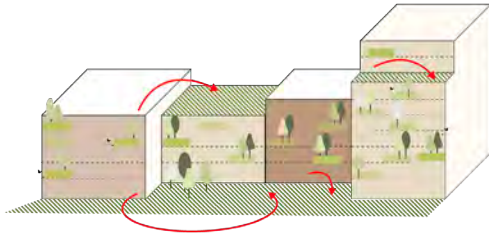
### *Kwalitatief programma*

Het kwalitatief programma is een houvast aanvullend op het kwantitatief PVE. Dit is ontstaan vanuit de kernwaarden.

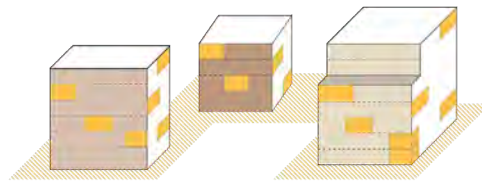
Thuiskomen  
Onderdeel van de maatschappij  
Permanente positie.

De kernwaarden vertalen zich in het volgende

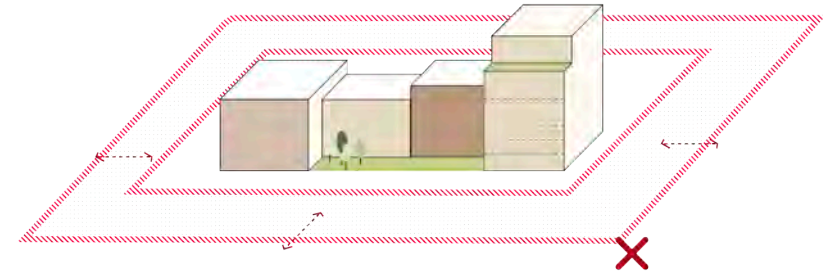
- Mix verschillende typologieën zorgt voor een mix van verschillende doelgroepen
- Prive ruimte waar je tot rust kan komen
- Voldoende ontmoetingsruimte, hiermee stimuleer je contact en het opbouwen van een netwerk.
- Leefomgeving waar je vrijheid in kan ervaren: geen hekken of camera's



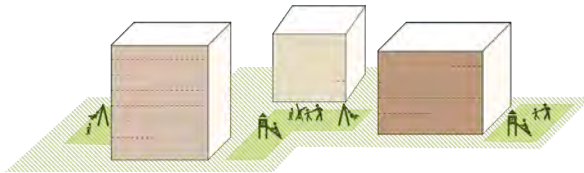
Elke woning heeft toegang tot danwel prive danwel collectieve buitenruimtes.



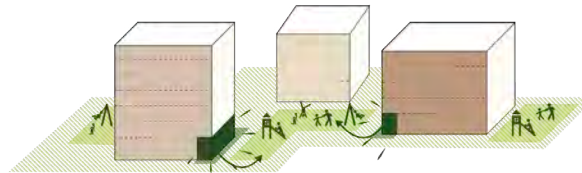
COA woningen verspreid door het gebied NIET geklusterd in 1 gebouw.



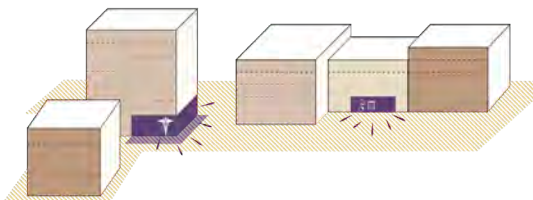
Geen specifieke buffer of overgangszones, de ontwikkeling is onderdeel van het stedelijkweefsel. COA woning is reguliere woning geen special treatment.



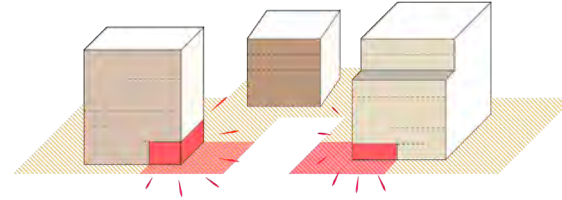
Spel (speeltuinen) geïntegreerd in de publieke openbare ruimte



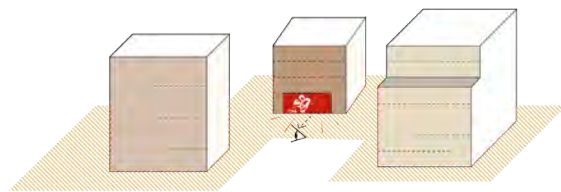
Kinderopvang op BG met vrije toegang tot openbare ruimte met speeltoestellen



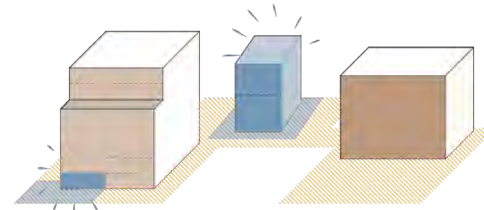
Zorg altijd op de BG en zichtbaar voor de wijk.



Toegankelijke ontmoetingsplekken op de begane grond in een hoek.



COA kantoor altijd op de BG en zichtbaar.



Werkplaatsen in de wijk toegankelijk voor iedereen. kan op verschillende manieren Werkcollectief gebouw in de wijk of op de begane grond bij een kleinere ontwikkeling.

### Ruimtelijke randvoorwaarden

Om het programma en de integratie goed van de grond te kunnen krijgen is een stedenbouwkundige vertaling van belang. Dit is gedaan aan de hand van een set aan randvoorwaarden waar aan moet worden voldaan in de ontwerp stap. Deze randvoorwaarden zijn bewust minimaal gehouden om de ontwerper in kwestie de ruimte te geven het plan zorgvuldig in te passen en aanvullende randvoorwaarden op te stellen die gekoppeld zijn aan een specifieke locatie. De ruimtelijke randvoorwaarden zijn gekoppeld aan de eerder besproken PVE's. We spreken hier over hoe het COA een plek te geven in onze gebiedsontwikkeling, niet waar de gebiedsontwikkeling aan moet voldoen.

De volgende ruimtelijke randvoorwaarden zijn van toepassing:

- Elke woning heeft toegang tot danwel prive danwel een collectieve buitenruimte
- COA woningen zijn verspreid door het gebied, NIET geklusterd in 1 gebouw.
- Spel (speeltuinen) geïntegreerd in de publieke openbare ruimte
- Kinderopvang op de begane grond met vrije toegang tot de openbare ruimte met speeltoestellen
- Zorg altijd op de begane grond en zichtbaar in de wijk.
- Toegankelijke ontmoetingsplekken op de begane grond in een hoek. voor extra zichtbaarheid
- COA kantoor altijd op de begane grond en zichtbaar
- Werkplaatsen in de wijk toegankelijk voor iedereen. Dit kan op verschillende manieren; werk collectief gebouw in de wijk, of in de plint op de begane grond.
- Last but not least; Geen specifieke buffer of overgangzone. De ontwikkeling is onderdeel van het stedelijk weefsel. Een COA woning is een reguliere woning, geen special treatment, geen camera's en geen hekken.

# Wortelen



MIN 250 WONINGEN



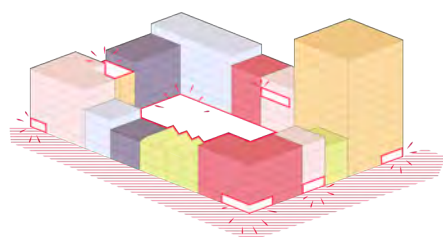
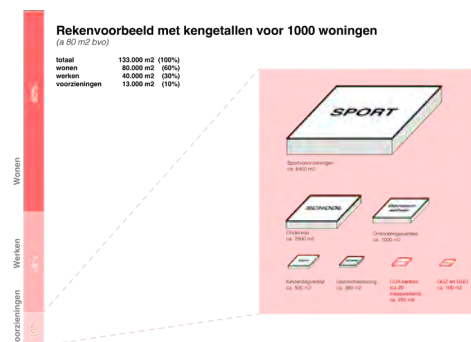
NABIJ (HOV) OV



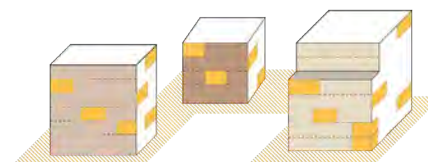
NABIJ GROOTSCHALIGE VOORZIENINGEN



GEMENGDE LEEFMILIEUS



Thuiskomen  
Onderdeel van de maatschappij  
Permanente positie.



COA woningen verspreid door het gebied NIET  
geklusterd in 1 gebouw.

- Selectie criteria voor ontwikkelingen

*COA*

- Kwantitatief programma van eisen

*Stedenbouwkundigen*

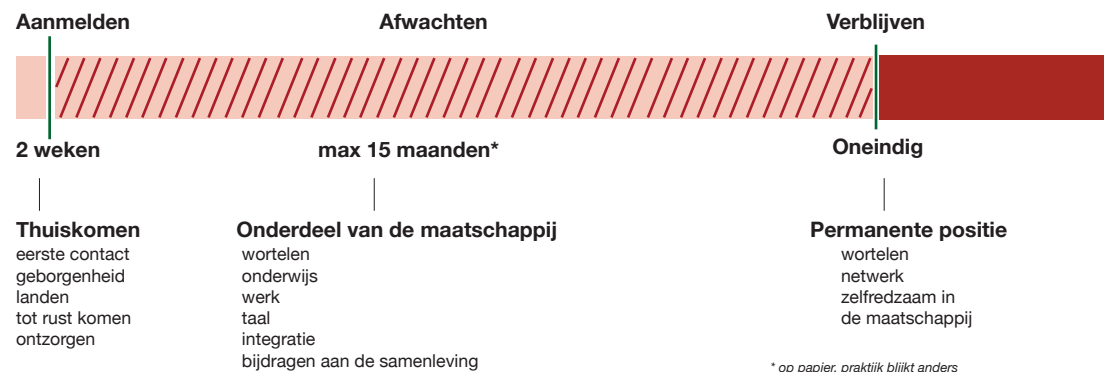
- Kwalitatief programma

*Stedenbouwkundigen*

- Ruimtelijke randvoorwaarden

*Stedenbouwkundigen*

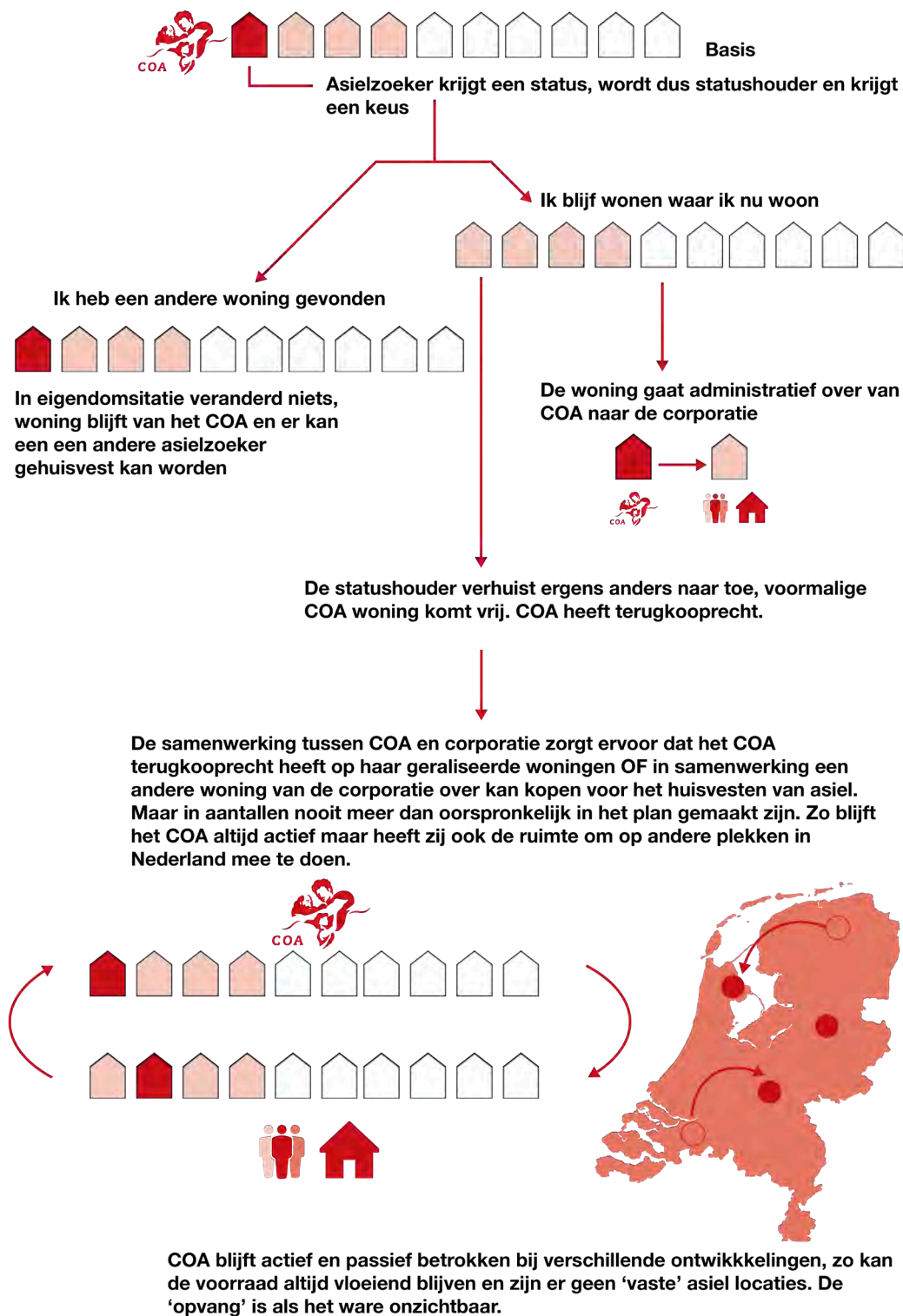




*\* op papier, praktijk blijkt anders*

### Wortelen- De wissel

Het cruciale en feestelijke moment van de asiel procedure. Je verblijfstatus, met uitzicht op een permanente plek in Nederland, en de start van de verplichte inburgering en zelfredzaam zijn in de maatschappij. Ten opzichte van fase 2, het afwachten, verandert in deze fase 1 belangrijk ding. Als status houder krijg jij een keus van het COA. Blijf jij in je woning of ga je eruit? De keus is aan jou hoe jij de rest van jouw leven in Nederland invult. En hier komt de samenwerking tussen COA en de corporatie tot leven.



## De Wissel

Op het moment van het verkrijgen van een status, gaat de wissel in werking. Dit betekent dat in het samenwerkingsverband tussen COA en corporatie afspraken zijn gemaakt over eigendom, overdracht en terugkooprecht.

Het zit zo:

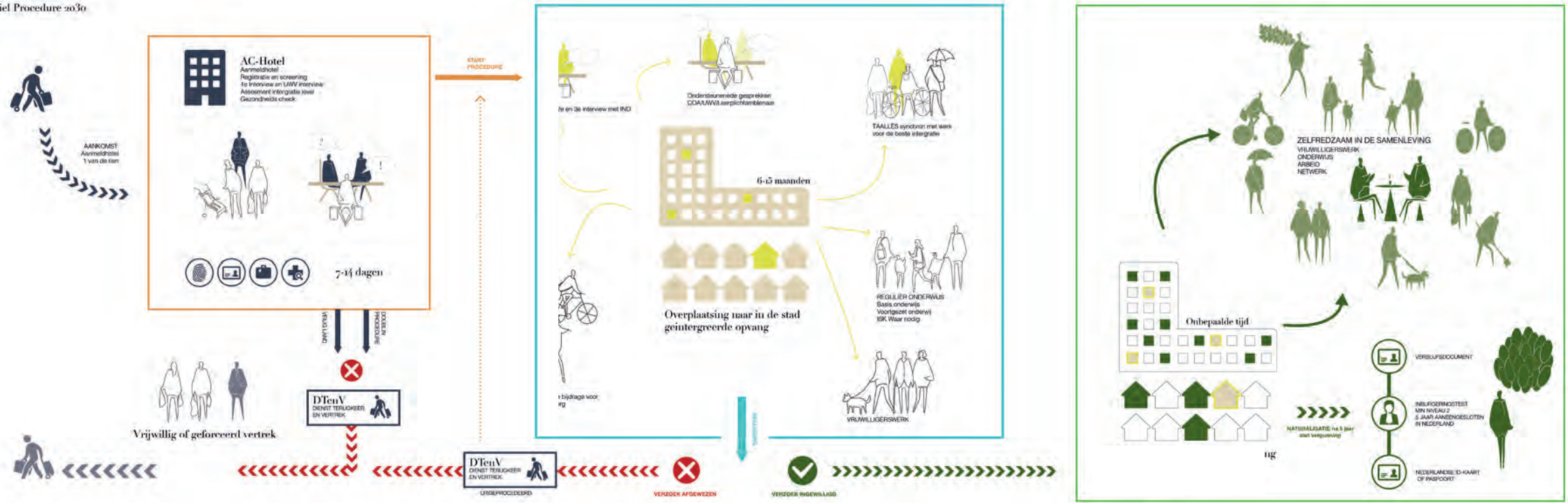
Op het moment dat een asielzoeker een status krijgt, krijgt hij ook een keus, blijf ik in deze woning of ga ik weg. In het laatste geval komt de woning leeg te staan en blijft het in eigendom van het COA. Deze woning wordt weer gevuld met de volgende asielzoeker.

Op het moment dat de keus valt op het blijven wonen, gaat de woning over naar de corporatie. Dit gebeurt administratief, de bewoner hoeft het huis niet uit en betaald zijn huur nu aan de corporatie ipv een bijdrage aan het COA. Dit betekent dat het COA de woning niet meer in bezit heeft en er geen andere asielzoeker meer inkomt. Hiermee bouwt de corporatie ook een extra portfolio op, wat ze op hun beurt weer in kunnen zetten voor een loan-to-value lening om te kunnen ontwikkelen. In de samenwerking komt ook een moment dat er woningen van de corporatie leeg komen te staan, het zijn een voormalige corporatie woning of voormalige COA woning. Het COA heeft binnen de samenwerking terugkooprecht, dit is bedoeld om de eigen bestaande voorraad fluide te houden, en geen woningen leeg te houden. Het COA kan haar oude woningen OF een andere woning van de corporatie overkopen voor het huisvesten van asiel.

Het is van belang voor een gezonde verhouding tussen bewoners dat het aandeel van het COA nooit meer is dan wat het in het oorspronkelijke plan aanwezig was. (dus niet meer dan 10% in bezit van COA) Maar dit kunnen natuurlijk wel andere soorten woningen zijn.

Door op deze manier samen te werken met corporaties is het COA ook actief betrokken bij andere ontwikkelingen waar zij actief "bouwen", zij blijven dus passief en actief betrokken bij ontwikkelingen, zo blijft de voorraad altijd fluide en zijn er geen 'vaste' asiel centra. En de 'opvang' is daarmee ook onzichtbaar.





Nieuwe lijn in asiel. In procedure geen wijzigingen, maar men leeft een stuk rustiger terwijl in afwachting van de beslissing

### Fase 1 Aanmelden

### Fase 2+3 Afwachten en Verblijven





*Sfeerbeeld van tent naar woning*

We zijn allemaal mens, we verdienen allemaal een mooi plekje waar we ons thuis kunnen voelen, door op een andere manier naar de opgave te kijken is dit te realiseren. Wat we nodig hebben is politieke wilskracht.  
**DURF!**



### Joseph Haydnlaan

Vanaf 2019 heeft Plan Einstein een vaste plek naast azc Utrecht op de zolder van Joseph Haydnlaan 2a in Oog in Al. Bewoners van azc Utrecht zijn welkom om gebruik te maken van een divers aanbod aan cursussen en activiteiten. Ook wijkbewoners maken gebruik van het cursusaanbod van Plan Einstein.

Lees verder



### Pahud de Mortangesdreef

Pahud geeft ruimte voor ontmoeting en ontwikkeling aan alle bewoners en de buurt: van alledaagse dingen als koken, eten en gezelligheid tot bijzondere activiteiten als cursussen, culturele avonden en een buurtfeest.

Lees verder

### Onze filosofie

Samen leven, samen leren, samen werken

Plan Einstein biedt ruimte voor ontmoeting en ontwikkeling. Bewoners van het AZC en bewoners uit omliggende buurten kunnen er met elkaar cursussen en trainingen volgen en/of activiteiten organiseren. Zo leren de deelnemers elkaar al doende beter kennen. Samen leven, samen leren, samen werken. Iedereen kan meedoen. Iedereen is gelijkwaardig.



Bekijk hier de video met ervaringen van bewoners van het AZC en omliggende buurten met het [nieuwe Doetinchem](#).

### Achtergrond

In 2015/2016 is Plan Einstein ontwikkeld als antwoord op discussies over nieuwe opvanglocaties van asielzoekers. Daarvoor bedacht Utrecht een vernieuwende aanpak van integratie van asielzoekers: Plan Einstein. Dat programma is gestart dankzij steun van Europese fondsen UIA en ERDF van 2016 t/m 2019.

### Bouwen aan je toekomst

Wat Plan Einstein beoogt, is nieuwkomers en buurtbewoners aanmoedigen, activeren en stimuleren in actie te komen en te blijven. Hen het vertrouwen geven dat zij vanuit Plan Einstein verder kunnen bouwen aan hun toekomst. Zodat zij de draad van hun leven weer kunnen oppakken en zich weten te redden. Zo trekken asielzoekers en buurtbewoners samen op.

### Ruimte voor ontmoeting

Met huisvesting aan zowel jongeren als asielzoekers. Met een open ontmoetingsruimte met Syrische koffie en een cursusaanbod voor asielzoekers en buurtbewoners.

### Succes van Plan Einstein

Het totaal bepaalt het succes: als goede burensamenwonen, inclusieve cursussen en activiteiten voor zowel asielzoekers als buurtbewoners en investeren vanaf dag één. Vanuit de gedachte: we zijn allemaal wereldburgers.

ACHTERHOEK

## Nieuwe woningen voor asielzoekers en sociale huurders: 'Uniek woonconcept'

Vera Molson

27 september, 08:02 • 2 minuten leestijd



Wethouder Ingrid Lambregts staat voor schets van woongemeenschap 'Noaberhoek'

© Omroep Gelderland

**DOETINCHEM - De gemeenteraad in Doetinchem heeft groen licht gegeven aan het college om verder te gaan met het realiseren van de zogenoemde 'Noaberhoek', waarbij woningen gebouwd worden voor zowel sociale huurders als asielzoekers zodat 150 Doetinchemmers en 150 asielzoekers naast elkaar gaan wonen en met elkaar kunnen optrekken, is de gedachte.**

### Jongeren en starters

Aan de Middelaarsweg in Hoevelaken en het Koolhaaspark in Nijkerkerveen zijn twee weilanden gevonden met ruimte voor respectievelijk 75 en 50 opvangplekken.

Op die plekken wil de gemeente ook woningen bouwen voor jongeren en starters uit de directe omgeving. Deze braakliggende terreinen zijn nog in particulier bezit. De eigenaren zijn bereid om te praten over een transitie, meldt de gemeente in een persbericht.

Volgende maand bespreekt de gemeenteraad het voorstel. Wanneer de raad akkoord gaat, wordt elke locatie samen met betrokken inwoners, ondernemers en organisaties verder uitgewerkt in een plan van aanpak.

## Achtergrond

Het azc in Winterswijk ligt midden in de wijk De Rikker. Door die locatie is het echt onderdeel van de wijk: er staat namelijk ook geen hek omheen, er is geen slagboom en er hangen geen camera's. De contacten met de buurt zijn goed, maar daar wordt dan ook veel in geïnvesteerd. Het azc is duurzaam gebouwd en bestaat uit woningen die later eventueel omgebouwd kunnen worden tot sociale huurwoningen. Maar voorsnog is de huidige bestuursovereenkomst voor onbepaalde tijd en is het druk in de asielzoekerscentra in Nederland, dus ook hier. Er is plek voor 500 mensen, waarvan 400 asielzoekers en 100 statushouders [via de HAR-regeling](#).



Beeld: ©Sushilla Kouwen

## Het enige azc zonder hekken in Nederland

*Bij het azc in Winterswijk is wonen en samenleven zo gewoon, dat je bijna vergeet dat het bijzonder is. Hoe normaal het is om gewoon te parkeren langs de stoepkant en er dan 'te zijn'. Dit azc heeft straten die doorlopen in andere wijken. Wijken die later zijn gebouwd dan deze azc-wijk. Waarom is deze azc-wijk dan toch bijzonder?*

Winterswijk

Het mixen van de verschillende doelgroepen is niet iets heel gek of nieuws in de praktijk, zo nu en dan worden projecten ontwikkeld die ook de asielzoeker een plekje geven. Zoals het nieuwe plan in Doetinchem of zoals het AZC in Winterswijk. Welliswaar een echt AZC, maar geen hekken, geen camera's en echte straten die doorlopen in de 'gewone' woonwijk, waar de bewoners van de wijk gebruik maken van sommige functies in het AZC en het groen om met de honden een rondje te lopen. Een AZC wat er al sinds 2002 staat en niet meer incidenten heeft dan een normale woonwijk\* Bij de bouw van dit AZC is bedacht dat mocht het ooit niet meer nodig zijn, deze woningen obgebouwd kunnen worden naar regulieren woningen.

\* Gesprek op locatie met de wijkagent, wethouder en COA locatiemanager



Marina kijkt terug op een gerealiseerd blok dankzij de strategie om het COA onderdeel te laten zijn in de ontwikkeling.

## Reflectie

Dit project richt zich niet zozeer op de vormgevende kant van ons vak, maar op het vermogen van de stedenbouwkundige om complexe maatschappelijke opgaves te agenderen en daarbinnen te zoeken naar de bijdrage. In dit geval is mijn bijdrage strategisch. Om uit één crisis te komen hoeven we geen andere te creëren.

Wat belangrijk is, is dat we met een andere blik gaan kijken naar de erbarmelijke omstandigheden waarin we onze vluchtelingen plaatsen. En niet de vingers gaan wijzen naar het COA die gedwongen een politieke invulling geeft aan de opvang. Het is immers een politieke keuze om de huidige inrichting voor asielzoekers en het bijbehorende beleid aan te houden. De versoering die plaats vond tijdens kabinet Rutte I, als gevolg van de economische crisis, heeft de kwaliteit van leven niet ten goede gedaan, dit was het moment waarin wij geen minister voor asiel hadden, en het ‘probleem’ als niet belangrijk werd ervaren.

Daarnaast lijkt door de polarisering in onze samenleving de menselijkheid en de zorg naar elkaar alleen maar minder te worden. En daarmee de ook het besef dat we het hebben over mensen. Om als ontwerpers een mooie toekomst te bieden aan onze vluchtelingen moeten we samen werken met het COA, en vooral bij hen ophalen waar zij, vanuit de ervaring die zij hebben, behoefte aan hebben. Wij zijn expert op ruimtelijk vlak, zij expert in de behoeftes van onze vluchtelingen.

De stedenbouwkundige kan zeker niet alles oplossen en dit onderwerp is een van de heetste hangijzers van dit moment, maar ons verbindende vermogen, de kracht om complexe vraagstukken inzichtelijk te maken, te visualiseren en om een betoog lijn op te stellen, zijn eigenschappen die in dit thema enorm van pas komen.

De stedenbouwkundige is in die zin dus niet alleen de vormgever maar ook degene die aan het roer staat en een gewaagde poging doet om een andere kant op te sturen.

*Bijlagen*



TEST RANDVOORWAARDEN

STUDIE SELECTIE CRITERIA

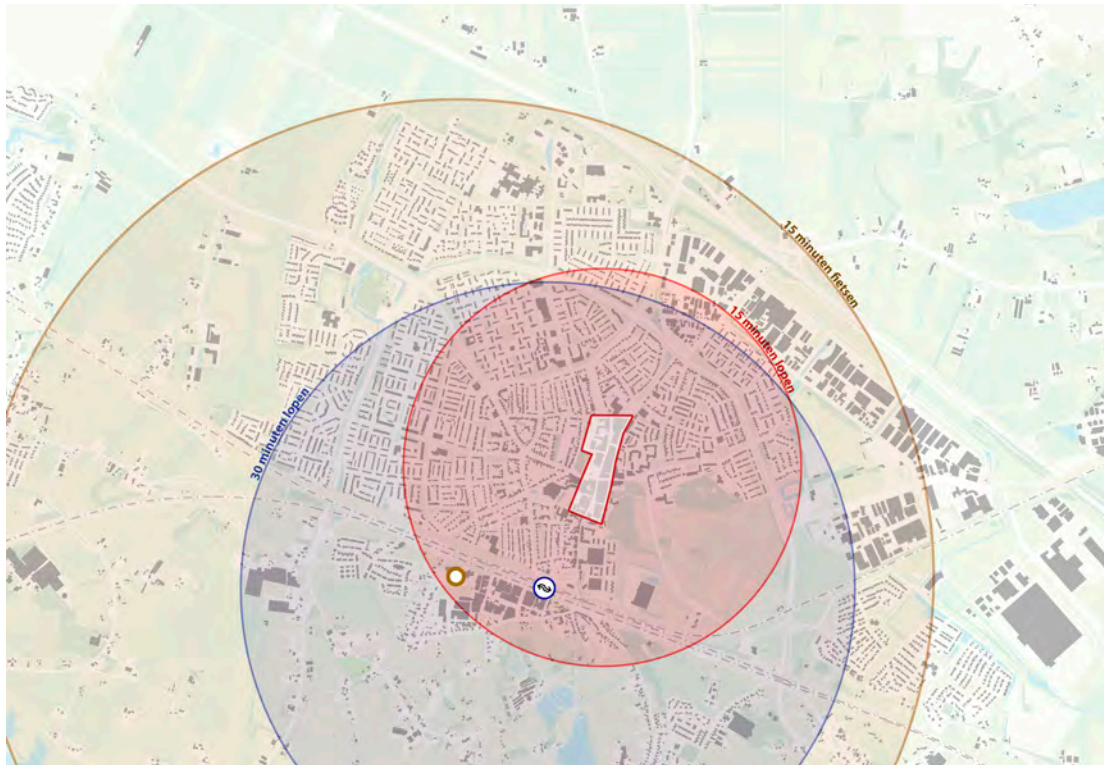
ALTERNATIEVE HERINNERING



*Gemeente Zevenaar*

*Studie Mogelijke locatiekeuze*

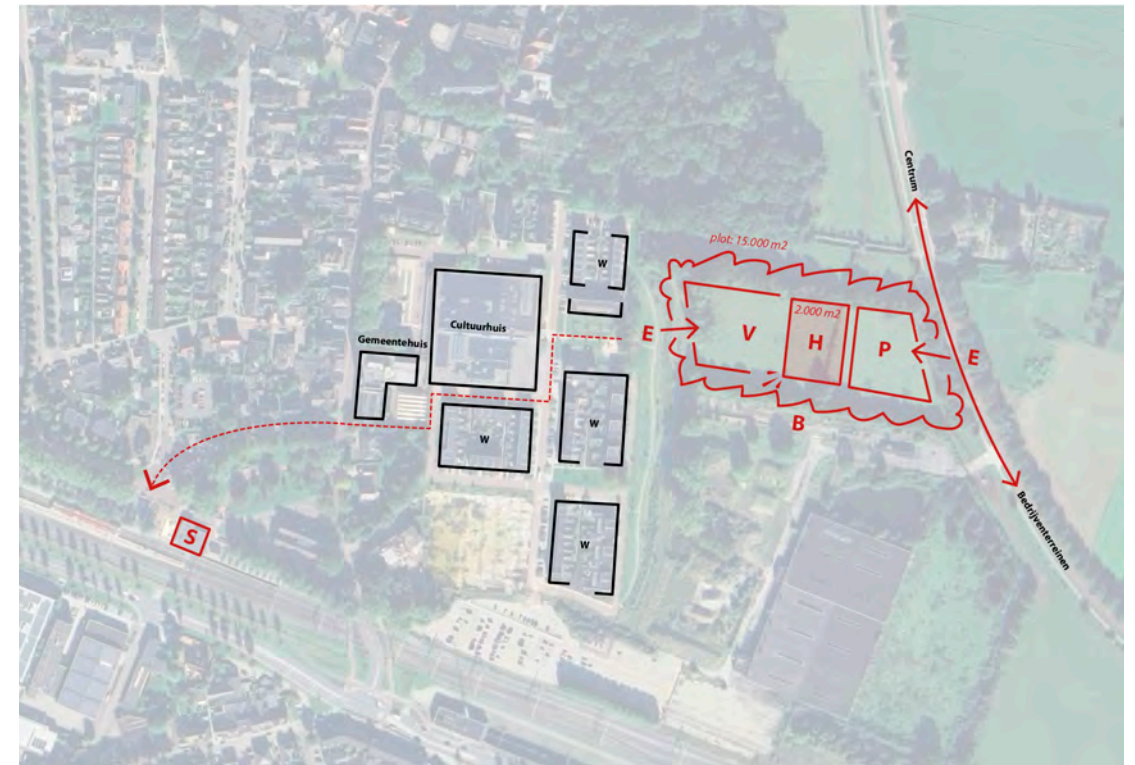
ZEVENAAR



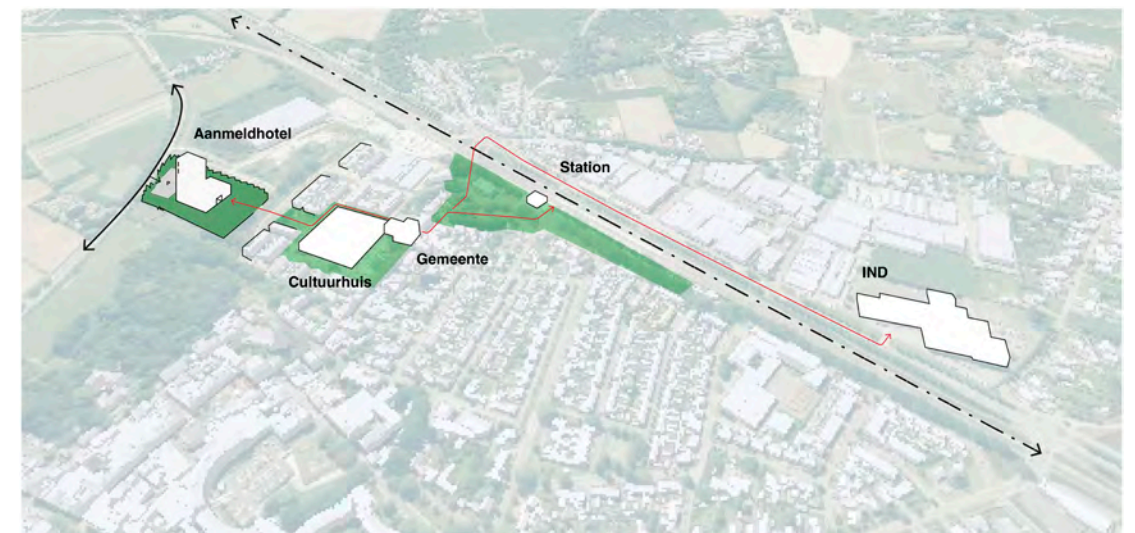
15 minuten fietsen vanaf een LND kantoor; 30 minuten lopen vanaf een treinstation; 15 minuten lopen vanaf het centrum



Ruimte naast het aanwezige IND-kantoor; Perceel langs de oostflank van het centrum



Voorstel ligging oostlankweg, verbonden met centrum en woonwijk en rustig landelijk milieu.



Studie mogelijke locatie "aanmeldcentrum" Zevenaar

Om alle ruimtelijke voorwaarden een plek te kunnen geven en te toetsen is een kleine studie gedaan naar een eventuele locatie in Zevenaar. Hier zijn een 2 tal locaties uitgekomen waar een snelle areale schets voor is gemaakt om een beeld te geven hoe het aanmeldhotel verbonden zou kunnen zijn met de stad.





*M4H render makers district*

*Studie toepassen selectie criteria*

PROJECTKEUZE



## *Herontwikkeling buitengebied*

*Meerstad, Groningen*



1. ca. 10.000 woningen
2. 1x per 30 minuten een bus
3. kinderdagopvang, specialistische basisschool, kleinschalig gezondheidscentrum, supermarkt, kapper (maatschappelijk)
4. Sportzaal, park, strand + restaurant (recreatief)
5. zeer beperkte werkgelegenheid in de wijk zelf.

projectvorm: Publiek-private samenwerking waarbij een gezamenlijke grond exploitatie maatschappij meerstad is opgezet door de gemeente. (GEMM)

betrokken (markt)partijen waren: gemeente groningen, slochteren, provincie, waterschap ministerie van Landbouw natuur en voedselkwaliteit, dienst landelijk gebied, AM vastgoed, Koop holding, Heijmans en bpf bouwinvest.

## *Dorpse inbreiding*



*Herveld, gelderland*

42 sociale woningen (28 app/ 14 ggb)

slecht bereikbaar met ov:

20 lopen naar Zetten, daar bus naar Elst, daar snelbus naar nijmegen.  
doordeweeks totaal 45 minuten.

(2x per uur)

in het weekend 1.5 uur.

Breed (basis) voorzieningenaanbod. 2 basisscholen, supermarkt, tandarts, huisartsartsencentrum, kappers, dorps huis, horeca en commerciële winkels in het centrum.

sportvereniging in het dorp. (tennis en voetbal)

Rivier de waal op fietsafstand. (12 minuten)

Strandpark op fietsafstand. (15 minuten)

Opdrachtvorm: projectmatig i.o.v. corporatie Woonstichting Valburg.  
(gemeente overbetuwe)

## *Binnenstedelijke Transformatie*

### *Merwe vierhavens, Rotterdam*



ca 2500 huur- en koopwoningen (60% betaalbaar) (250.000 m<sup>2</sup>)  
Doelgroep: Gezin, ouderen, starters, kleine gezinnen

#### OV:

'last-mile' vervoer: (Zelfrijdende shuttles)

Aansluitend op twee tramhaltes.

goed Metronetwerk (Marconiplein op 10 min loopafstand)

Watertaxi haltes in het plan

#### Voorzieningen:

basisschool, gezondheidscentrum, buurtsupermarkt, afhaalpunten, kinderdagopvang en horeca.

Commercieel programma wordt in de andere wijken aangeboden. (delfshaven / oud mathenesse)

recreatieve parkjes met sportvoorzieningen.

publieke kades langs het water

twee getijdenparken met zwemfaciliteiten.

Veel werkvoorzieningen, grotendeels gerelateerd aan de maakindustrie (30.000 m<sup>2</sup>)

Gebiedsontwikkeling opgezet door gemeente en havenbedrijf rotterdam. (programmabureau rotterdam makers district) icm initiatieven van lokale projectontwikkelaars en bedrijven. Daarna komen de ontwikkelaars en architecten.

## M4H, ROTTERDAM

- MIN 250 WONINGEN*
- NABIJ (HOV) OV*
- NABIJ GROOT SCHALIGE VOORZIENINGEN*
- GEMENGDE LEEFMILIEUS*



## MEERSTAD, GRONINGEN

- MIN 250 WONINGEN*
- NABIJ (HOV) OV*
- NABIJ GROOT SCHALIGE VOORZIENINGEN*
- GEMENGDE LEEFMILIEUS*

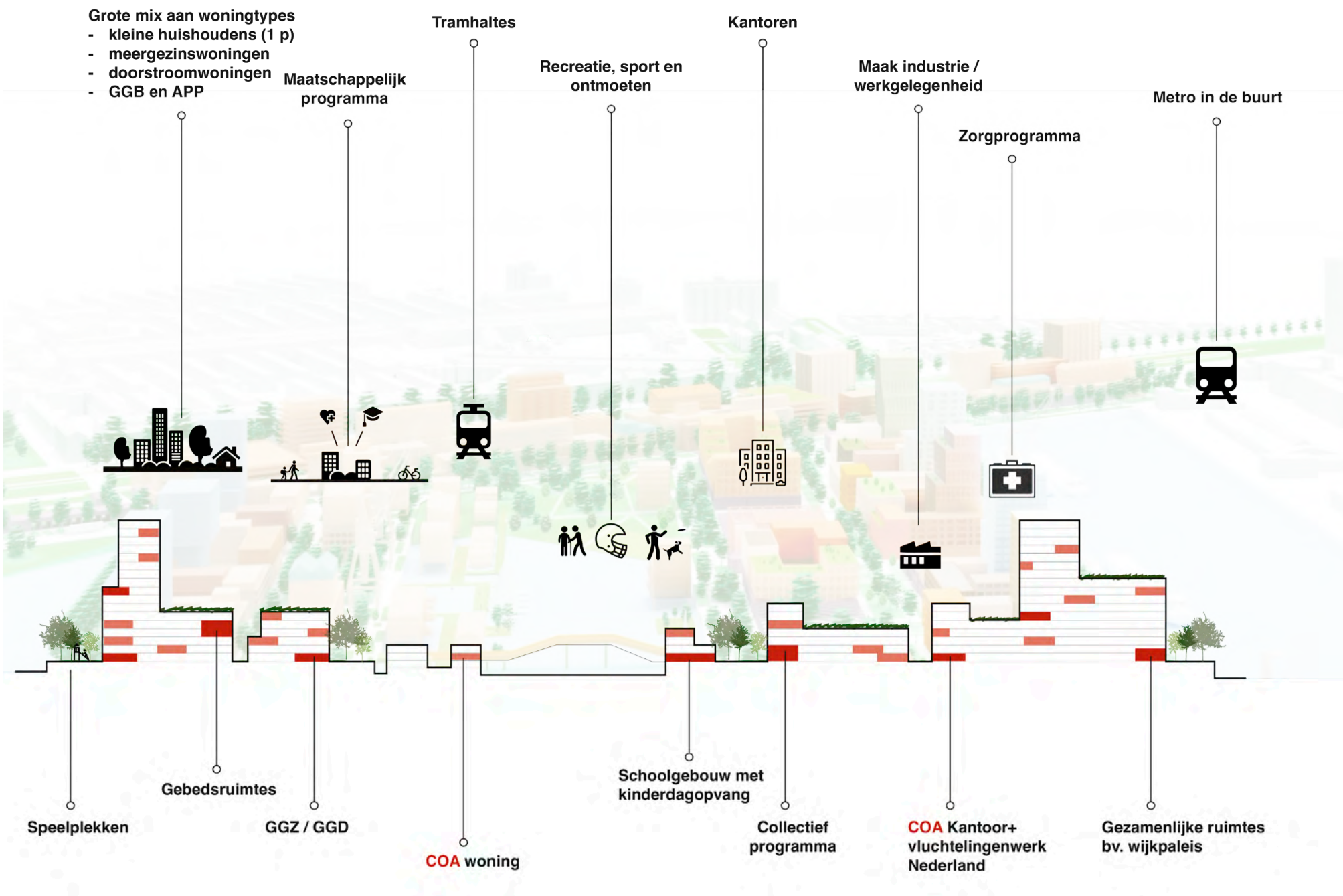


## HERVELD, GELDERLAND

- MIN 250 WONINGEN*
- NABIJ (HOV) OV*
- NABIJ GROOT SCHALIGE VOORZIENINGEN*
- GEMENGDE LEEFMILIEUS*



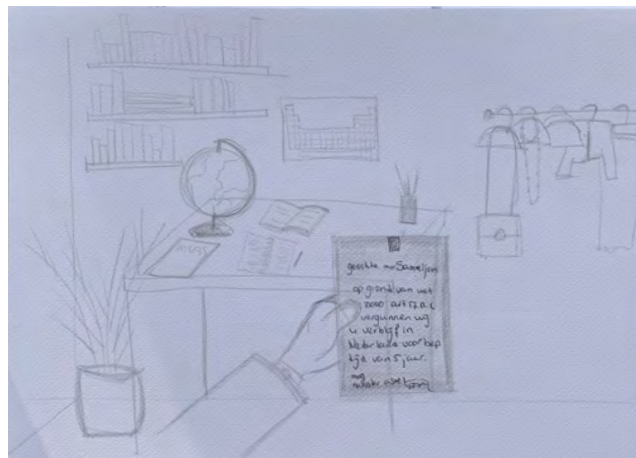
Wanneer er 3 verschillende locaties getoetst worden aan de selectie criteria is duidelijk te zien dat grote ontwikkelingen, zoals in dit geval de transformatie van het M4H gebied in Rotterdam, een zeer geschikte kandidaat kan zijn voor het COA om mee te doen. De ontwikkeling in Herveld is een mooi voorbeeld van een te kleinschalige uitbreiding. De ontwikkeling in Meerstad Groningen lijkt grotendeels te kunnen passen, maar scoort op een belangrijk punt 0. Wat dit een mooi voorbeeld maakt is dat soms in de praktijk niet altijd alles even goed uitkomt zoals je zou willen. In dit geval zou je met een aantal aanpassingen en investeringen in het OV netwerk, van Meerstad ook een geschikte locatie kunnen maken. In dit soort gevallen is het af wegen van de voor en nadelen van een eventuele extra investering vooraf cruciaal.



Doorsnede M4H: wat als het COA al mee had gedaan in deze ontwikkeling.

### Togevogede waarde

Verder ingezoomd, zien we het programma van het COA in de M4H landen. Dit is om te laten zien dat het geen gekke plekken zijn om het COA bij te betrekken, en in een plan waar al heel veel dynamiek aanwezig is, het niet misplaatst is meer voorzieningen en dynamiek toe te voegen, waar ook de rest van de wijk gebruik van kan maken. Het embedden van de opgave in onze huidige woningbouwopgave vraagt alleen om wil en durf.



Alternatieve herinnering

## Lief dagboek...

Het is donker koud en nat. Na een eeuwigheid in de auto staan we hier dan voor grote elektrische deuren die net als bij de macdonalds in Charkov open gaan. Binnen zie ik een hele mooie lamp en een enorme trap, het lijkt wel een bankgebouw! Ik zie verschillende soorten mensen die allemaal zenuwachtig op de bank zitten met papieren in de hand. Wij worden naar de balie geroepen om in te checken. Het voelt alsof wij op vakantie zijn met heel veel zenuwachtige mensen. Ik knijp harder in mijn barbiepop van angst voor het nieuwe en wij worden als gezin begeleid naar een kamer met een paar bedden. We zijn nu een week verder lief dagboek en ik heb geleerd dat we nog een paar dagen langer in dit centrum verblijven en dan als het goed is worden overgeplaatst naar een huis. Ik ben benieuwd wat voor huis en zou ik ook naar school kunnen? Ik mis mijn oude school mijn oude vriendjes en ik mis de sneeuw! Hier regent het alleen maar.

Ik zal je niet te ver stoppen maar vandaag is de dag dat wij worden overgeplaatst! Wij stappen in een bus en een uurtje later worden we afgezet met een aantal andere mensen bij een paar mooie gebouwen, Wij krijgen het adres en lopen af op een huis naast een hoge toren, de torens doen wij denken aan de flats waar ik langs liep onderweg naar school. Bij het huis staat een hele vriendelijke mevrouw! En het huis lief dagboek! Het huis doet mij denken aan ons huisje in charkov, mooie bakstenen in de zelfde kleur als thuis en zelfs dezelfde gekke pijp aan de buitenkant die gat stinken als het regent. Achter de schoorsteen zie ik een mooie boom! Dit wordt mijn nieuwe thuis!

Vandaag is de dag! Dagboek ik heb je na mijn eerste jaar in dit huis niet meer aangeraakt, ik ben naar school gegaan, en onderhand zijn wij 5 jaar verder en zit ik in de 3e klas van de middelbare school. En vandaag hebben wij eindelijk een verblijfstatus gekregen! Het heeft ons 5 jaar gekost! Ik ben 5 jaar in de zelfde kamer als ieder ander opgegroeid en nu kan ik hier blijven! Als ieder ander je kan je niet voorstellen hoeveel blijdschap dat mij bezorgt dagboek. De afgelopen 5 jaar waren moeilijk maar wij werden gezien als mens. En dat is toch zo ontzettend belangrijk!!!



*Altijd terug durven kijken.*

## *Nawoord*

De afgelopen jaren op de academie hebben mijn blik als stedenbouwkundige verbreedt en verscherpt. Ik ben inmiddels achter het feit dat het niet gek is dat ik bepaalde opgaves echt leuk vind en anderen wat minder. Voor mij zijn de opgaves waar een complex maatschappelijk element in zit het gaafst om in te duiken. Opgaves waar een emotionele verbintenis mee gezocht kan worden, of dat nu mijn eigen ervaring is of de ervaringen van iemand anders. Als ontwerper denk ik ook dat daar mijn kracht en toegevoegde waarde is. Ik ben in staat emotioneel betrokken te zijn waarna ik weer afstand kan nemen en de lessen om kan zetten om te komen tot een strategie, of deze nu abstracter lijkt, zoals dit afstuderen, of heel specifiek voor 1 locatie, zoals de studio meet me by the fountain.

Terugkijkend op mijn gehele ontwikkel periode heb ik dit keer op keer zo gedaan, niet altijd even bewust. Zelfs op het HBO kwam deze manier van ontwerpen wel eens op poppen. Waar ik mijn bijdrage aan het vak wil leveren zit met name in de systematische strategische hoek. Hoe kunnen huidige systemen verbeteren?

Ik vind het puzzelen en uitpluizen van complexe en ingewikkelde vraagstukken ontzettend interessant. Ik bedenk graag de randvoorwaarden, zet de globale lijnen uit waarbinnen de vormgevende ontwerpers aan de slag kunnen. Ik ben ook van mening dat het vak veel breder en interessanter is dan alleen het gedeelte waarin wij vormgeven. Natuurlijk is dat belangrijk om onder de knie te hebben, maar ik denk dat we de strategische ontwerpers en hun bijdrage op meerdere schalen en op verschillende momenten in het gehele ontwikkel proces niet mogen onderschatten. We hebben allemaal onze kracht en elk van ons geeft vorm aan het nog jonge vakgebied.





Rotterdamse Academie van Bouwkunst 

*Master Stedenbouw 2019- 2025*

Marina Samveljan

+31(0) 611748898

*marina.samveljan@gmail.com*

Van tent naar woning ©

*Afstudeerproject master Stedenbouw sept 2023- jan 2025*

*Slotpresentatie 31-01-2025*