

# Tussen Park en Stad: Een Thuis voor Iedereen

In de wijk Oud-Crooswijk in Rotterdam wordt een nieuw gebouw ontworpen, bestemd voor onder andere dak- en thuislozen die zorgafhankelijk zijn en 24/7 zorg nodig hebben. Dit gebouw biedt niet alleen een plek voor deze kwetsbare groep, maar ook voor drie andere doelgroepen: ouderen, alleenstaanden en jonge gezinnen. Het project heeft als doel een integrale, inclusieve woonomgeving te creëren, waarin deze diverse groepen samenleven en elkaar kunnen ondersteunen.

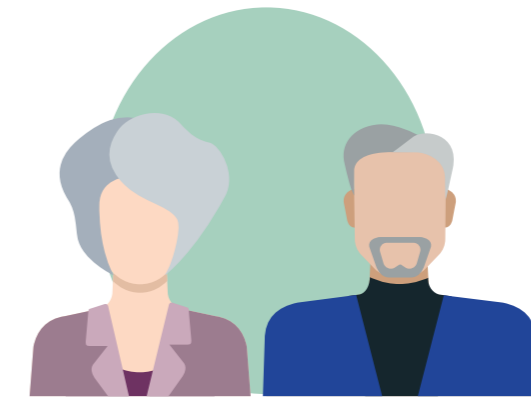
Gelegen tussen het groene park aan de Crooswijkseweg en de drukke Boezemstraat, bevindt de kavel zich op een strategische locatie die zowel rust als verbinding met de stad biedt. Deze overgangsruiimte tussen natuur en stedelijke dynamiek vormt de ideale setting voor een ontwerp dat zowel zorg als gemeenschap stimuleert. Het gebouw zal niet alleen voorzien in de zorgbehoeften van de dak- en thuislozen, maar ook bijdragen aan een hechte gemeenschap, waar verschillende generaties en achtergronden elkaar ontmoeten en van elkaar leren. Het creëren van een plek waar zorg, solidariteit en sociale interactie centraal staan, is een belangrijk doel van dit project.



Zorgafhankelijke



Alleenstaanden

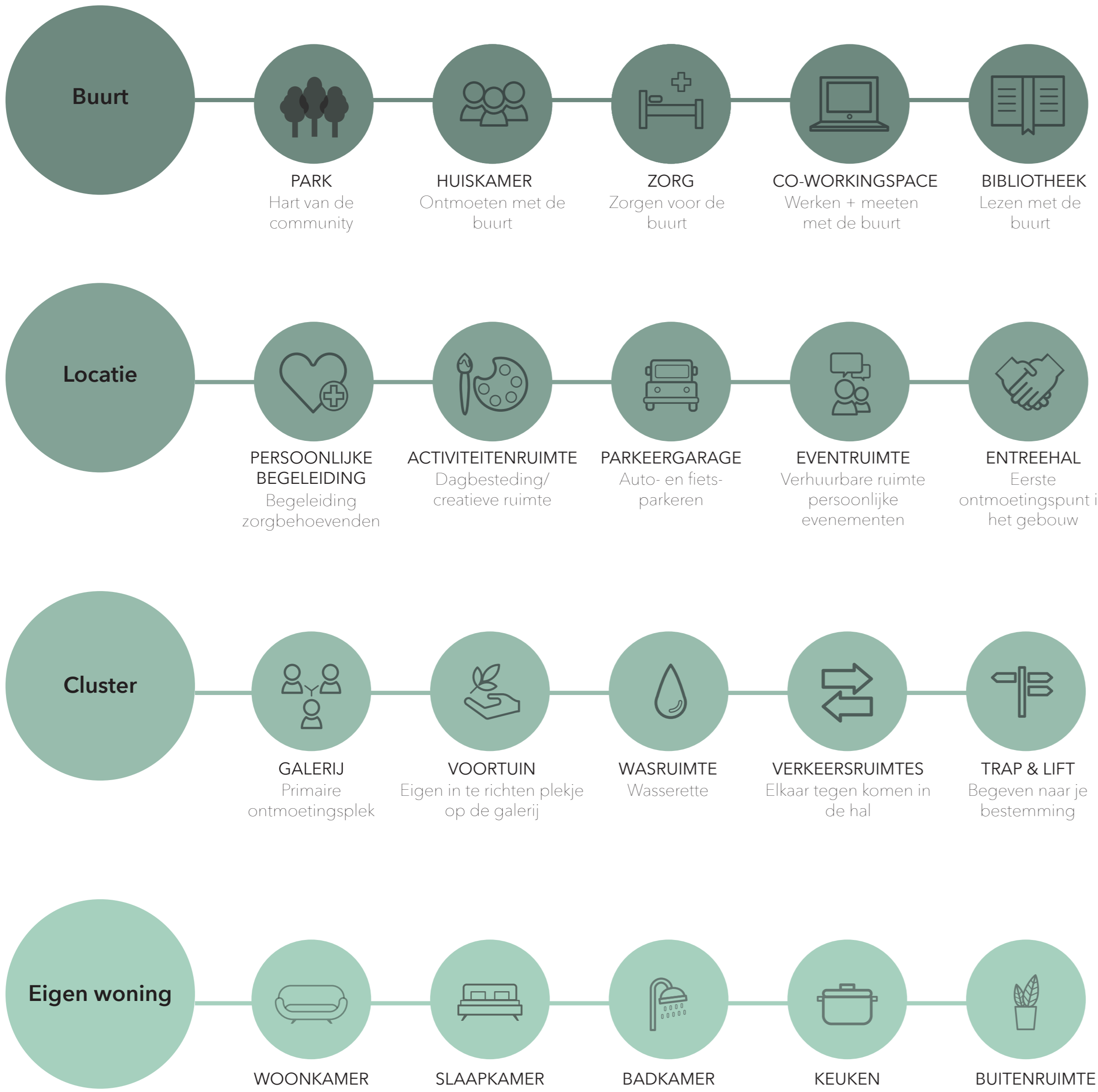


Ouderen

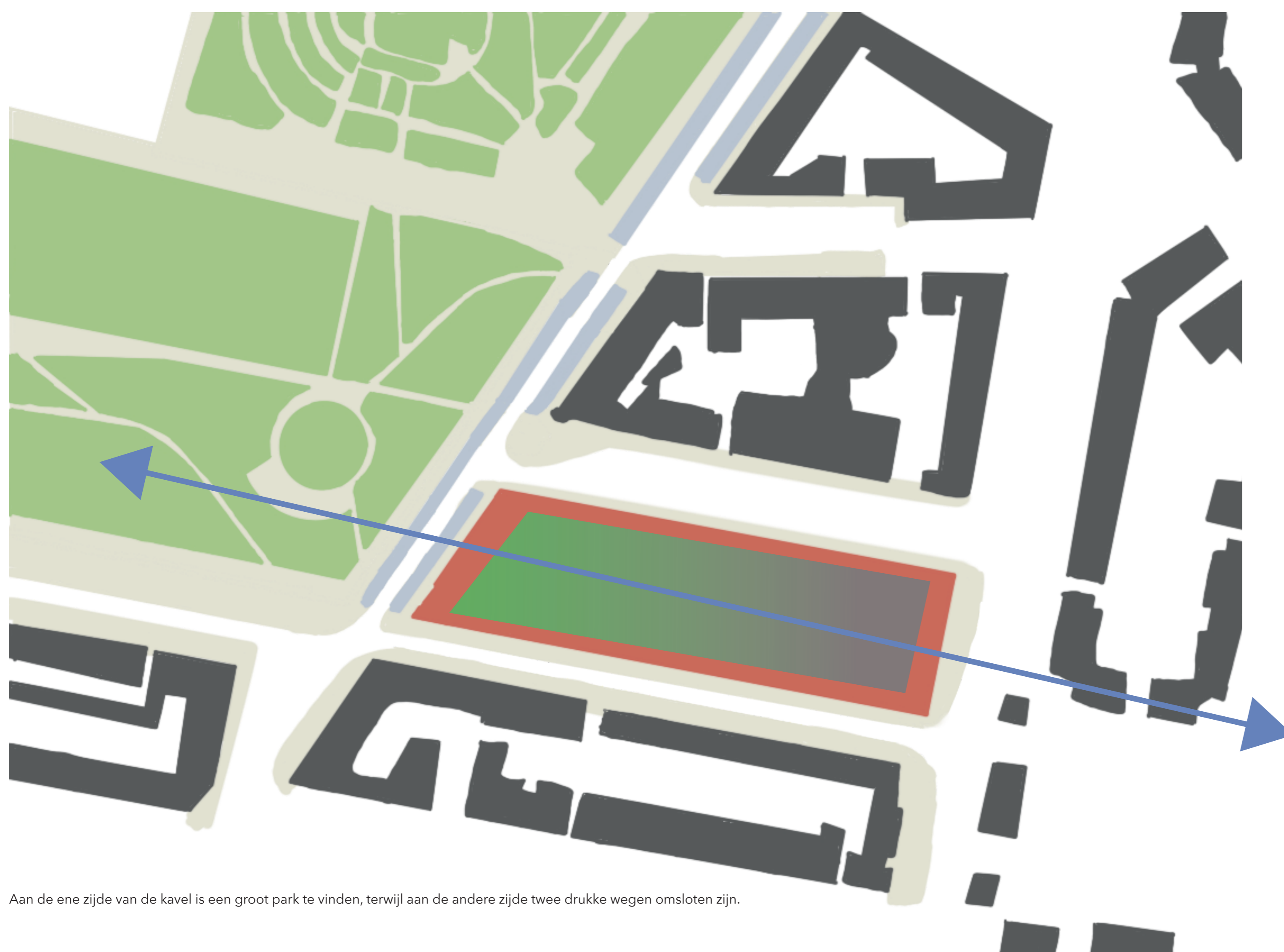
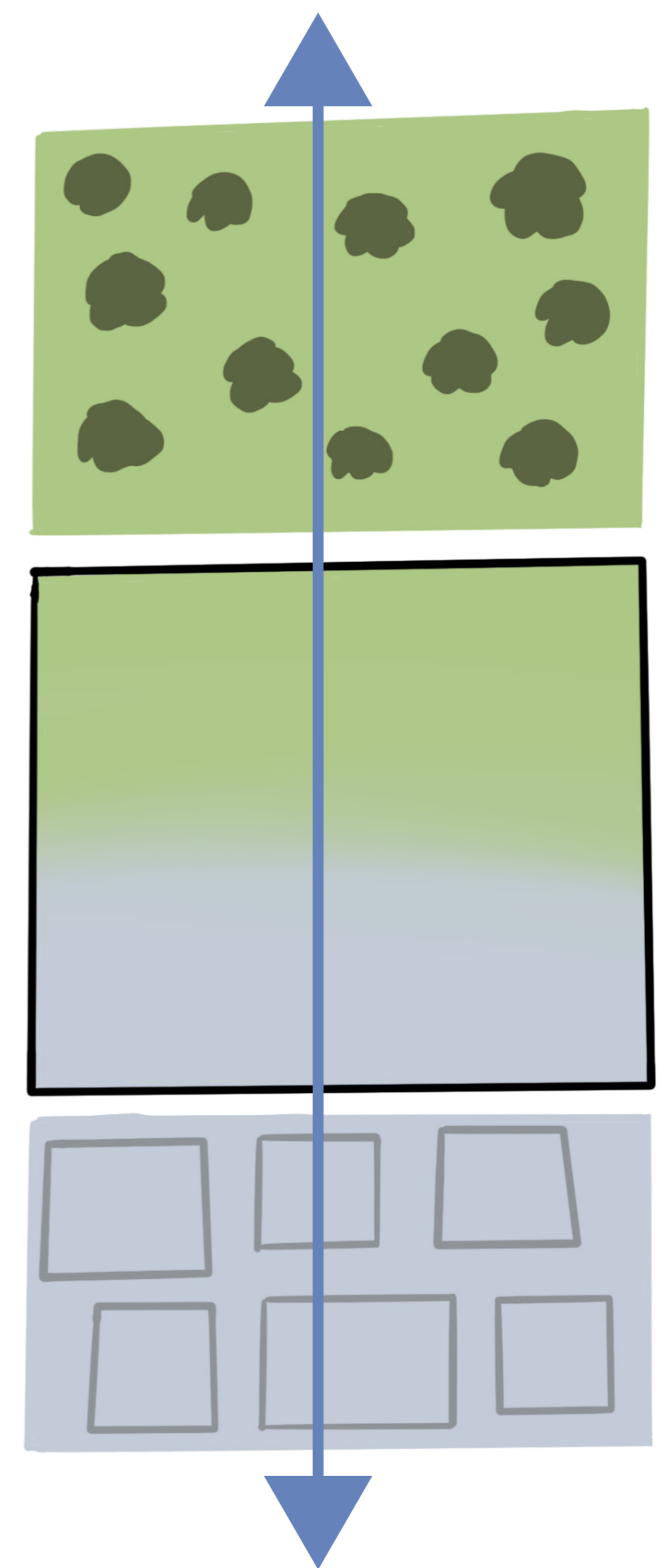


Jonge gezinnen

“Een plek waar mensen elkaar ontmoeten en relaties op kunnen bouwen, wat helpt om eenzaamheid en sociale isolatie tegen te gaan.”

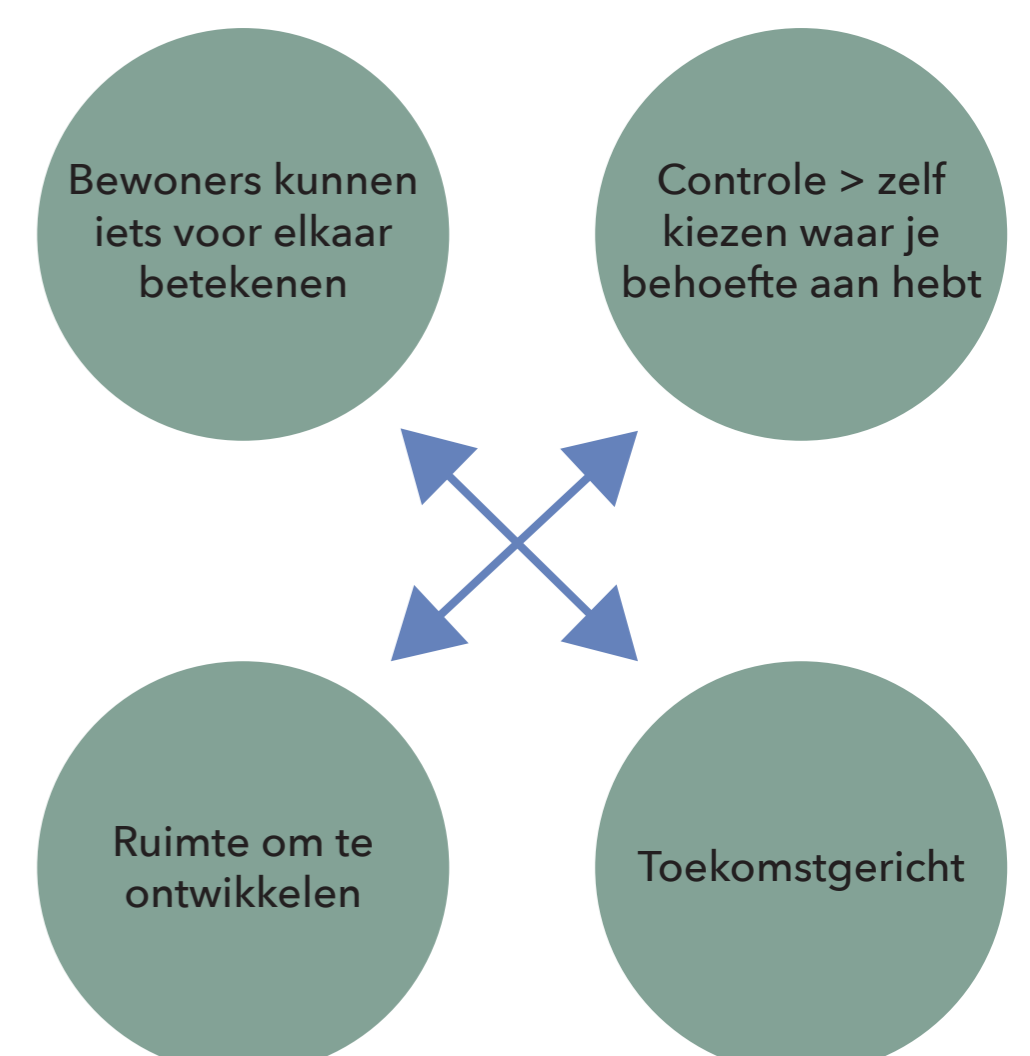


Concept: Het gebouw als de overgang van het park naar de stad



Bij het onderzoek naar de locatie kwam naar voren dat de kavel zich bevindt tussen twee uitersten: het rustgevende groen van het park aan de Crooswijkseweg en de drukke Boezemstraat. Deze twee elementen liggen recht tegenover elkaar en zijn onmiskenbaar aanwezig, wat een bijzondere dynamiek creëert. Het park biedt een oase van rust en natuur, terwijl de drukke weg juist een stedelijke, drukke sfeer met zich meebrengt. Deze contrasten zijn niet te negeren en vragen om een ontwerp dat een brug slaat tussen deze twee werelden.

Gezien de ligging van de kavel is ervoor gekozen om het gebouw als een overgangsubject te ontwerpen, dat niet alleen de twee uitersten met elkaar verbindt, maar ook de beleving van de ruimte versterkt. Het gebouw fungeert als een schakel tussen het groen van het park en de energie van de straat, waardoor de grens tussen deze twee werelden vervaagt.



Aan de ene zijde van de kavel is een groot park te vinden, terwijl aan de andere zijde twee drukke wegen omsloten zijn.



Doorsnede AA

Doorsnede CC

Het ontwerp van dit gebouw speelt optimaal in op de unieke locatie tussen het groene park en de drukke Boezemstraat. Twee gebouwen met aflopende hoogtes, van vijf bouwlagen aan de straatzijde naar twee bouwlagen aan de parkzijde, zorgen voor een natuurlijke overgang tussen de rust van de natuur en de dynamiek van de stad. De hogere gevels langs de Boezemstraat dienen als geluidsbarrière, terwijl de lagere gevels een visuele en fysieke verbinding met het park mogelijk maken. Het zonlicht glijdt over de aflopende gevels richting het park, waardoor de binnentuin en groene straat volop natuurlijk licht ontvangen.

De gebouwen versmallen geleidelijk richting de drukke weg, wat zorgt voor een subtiele visuele overgang die de bijzondere ligging benadrukt. Door de gebouwen te splitsen, ontstaat een centrale groene straat die als ontmoetingsplek en verbindend element fungeert. Deze straat is ingericht met veel groen en biedt ruimte voor bewoners om samen te komen, te ontspannen en te genieten van de natuur.

Elke woning in het gebouw is ontworpen met oog voor zowel verbinding als privacy. Zo hebben alle woningen een voortuin die grenst aan de binnentuin, wat ontmoetingen en sociale interactie stimuleert. Voor wie behoefte heeft aan rust, beschikt elke woning ook over een inpandig balkon: een privé buitenruimte waar bewoners ongestoord kunnen ontspannen.

De begane grond van het gebouw biedt ruimte aan functies die bijdragen aan de levendigheid van de gemeenschap. Zo is er een co-workingspace met een bibliotheek, een huiskamer voor de buurt en een huisartsenpraktijk. Daarnaast is er een ondergrondse parkeergarage voor bewoners en bezoekers. Op de daken van de gebouwen zijn daktuinen aangelegd, die niet alleen extra groen toevoegen, maar ook als rustige ontspanningsruimtes dienen voor de bewoners.

De verbinding met de omgeving wordt versterkt door groene straten te creëren langs de strook die grenst aan het park. Dit zorgt ervoor dat het ontwerp naadloos aansluit op de rest van de wijk en tegelijkertijd een harmonieuze overgang biedt tussen de stedelijke en natuurlijke elementen. Het resultaat is een inclusieve woonomgeving die niet alleen tegemoetkomt aan de behoeften van de bewoners, maar ook een positieve bijdrage levert aan de leefbaarheid en uitstraling van de wijk Oud-Crooswijk.



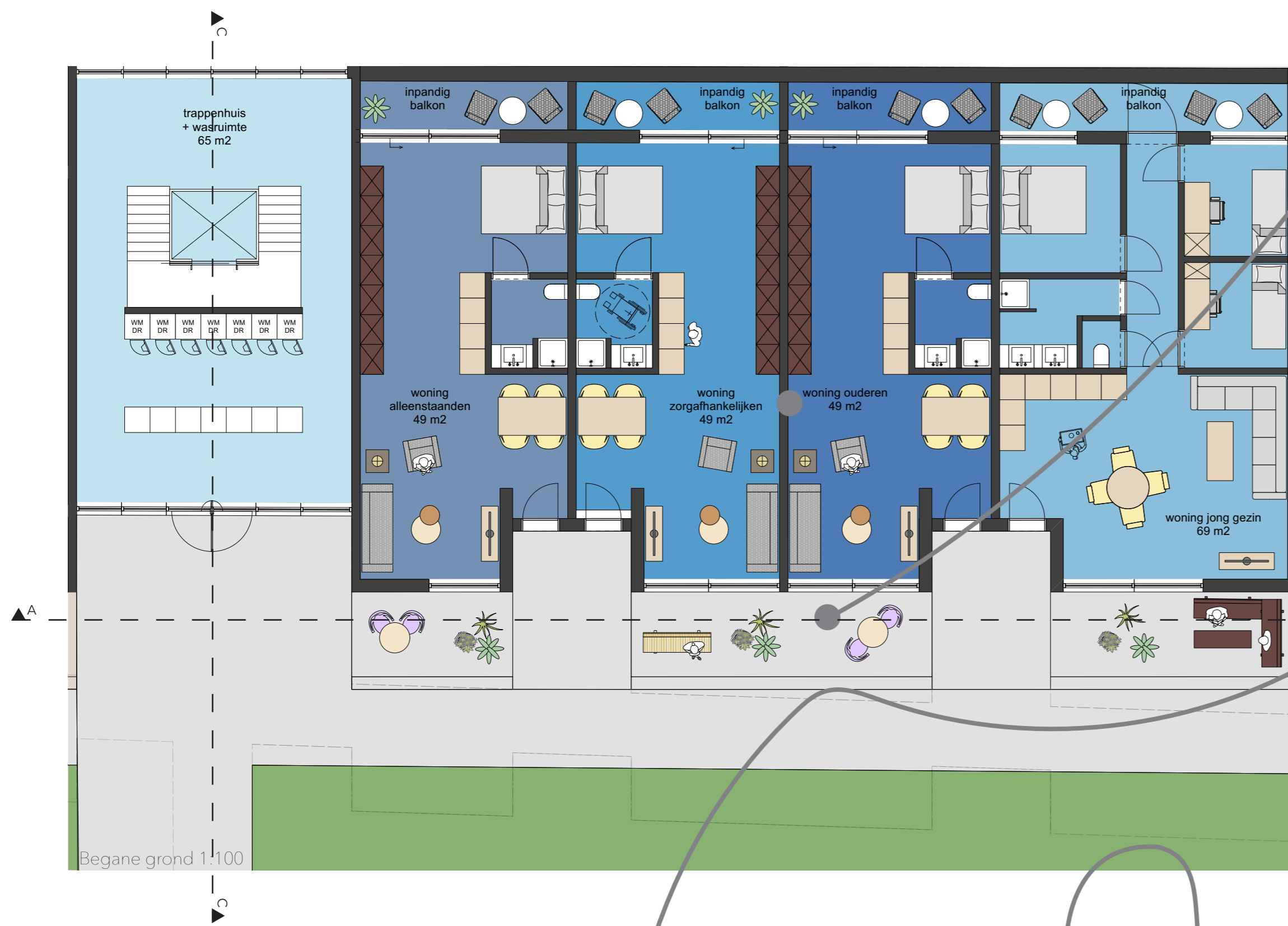
Verhoogde voortuinen zorgen voor de scheiding tussen publiek en privaat



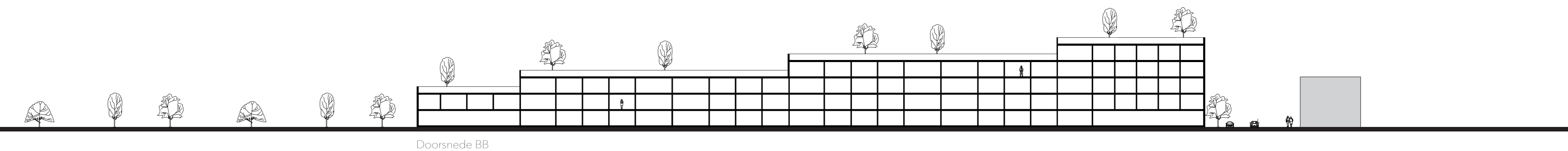
Co-workingspace met open werkruimte en gesloten kantoren/vergaderzalen



Huiskamer die toegankelijk is voor de gehele buurt



Begane grond 1:500



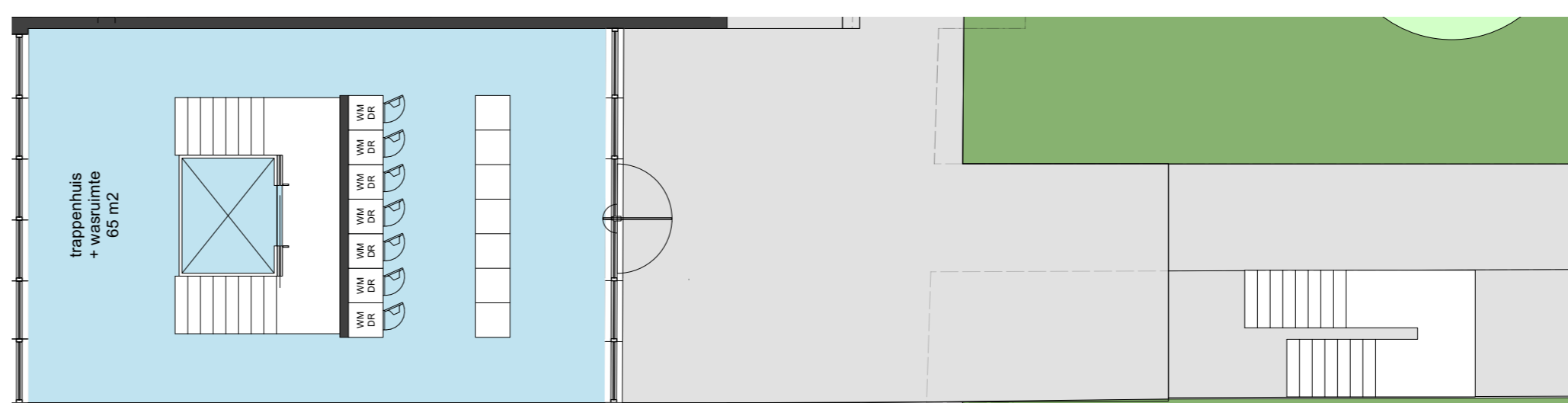
Doorsnede BB

**Discreet en toegankelijk: zorg binnen handbereik**

De co-workingspace biedt diverse kleine kantoorruimtes, waarvan er één speciaal is gereserveerd voor zorgverleners. Deze ruimte is discreet ingericht en alleen bekend bij de zorgafhankelijke doelgroep, die hier op elk moment terecht kan voor ondersteuning. Dit verlaagt de drempel om hulp te vragen, doordat het op een onopvallende manier gebeurt. De kantoorruimte beschikt over een verborgen spreekkamer, die alleen vanuit de kantoorruimte toegankelijk is. Bij aanvullende gezondheidsvragen kunnen de zorgbegeleiders samenwerken met de nabijgelegen huisartsenpraktijk.

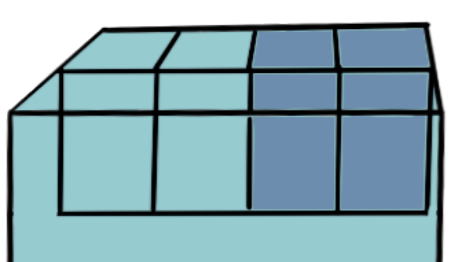
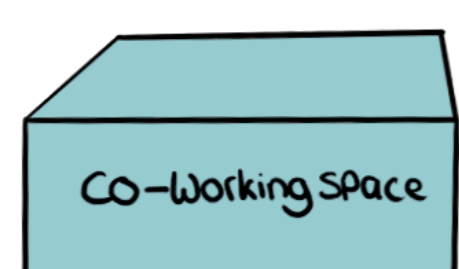
Het betreden van een huisartsenpraktijk kan voor veel mensen een grote stap zijn, vaak door gevoelens van schaamte of onzekerheid. Door deze laagdrempelige en toegankelijke zorglocatie te creëren, maken we het eenvoudiger voor zorgafhankelijken om hulp te vragen en in contact te komen met zorgverleners. Zo wordt zorgvragen een natuurlijk onderdeel van hun dagelijkse omgeving, zonder dat zij het gevoel hebben in de schijnwerpers te staan.

Daarnaast zijn er 24/7 zorgverleners aanwezig in het gebouw. Zij houden op een informele manier een oogje in het zeil en zoeken actief contact met bewoners door bijvoorbeeld een praatje aan te gaan. Dit draagt bij aan een veilige en vertrouwde sfeer in het gebouw. Om deze continue aanwezigheid te ondersteunen, zijn er enkele woningen beschikbaar voor de zorgverleners, waar zij zich ook tijdens de avond- en nachturen kunnen terugtrekken. Op deze manier is er altijd zorg en aandacht binnen handbereik.

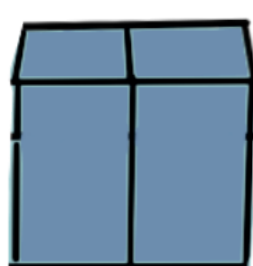


Keuzevrijheid aan de hand van persoonlijke behoeftes: Heb je geen behoefte aan contact en wil je niemand tegenkomen? Neem dan de trap aan de zijde van de weg. Juist behoefte aan een praatje? Kies dan voor één van de trappen in de gezamenlijke tuin.

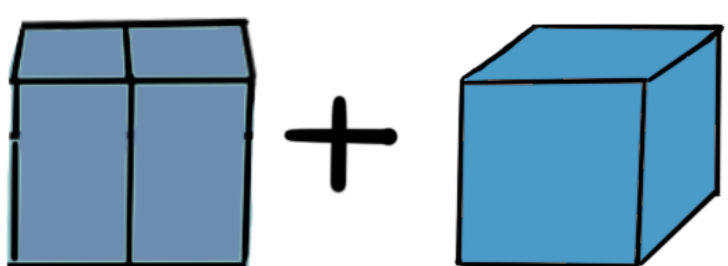
**Werking combinatie co-working-space en huisarts**



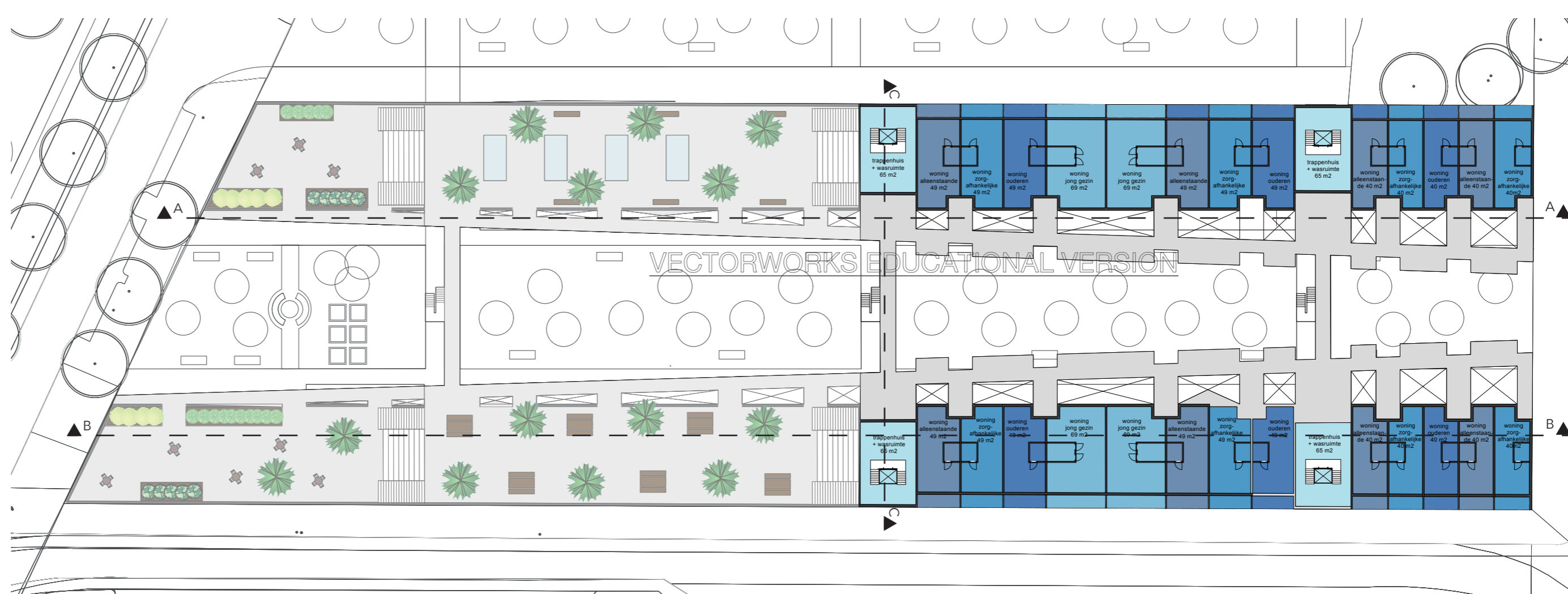
Kleine kantoorruimtes in de co-workingspace



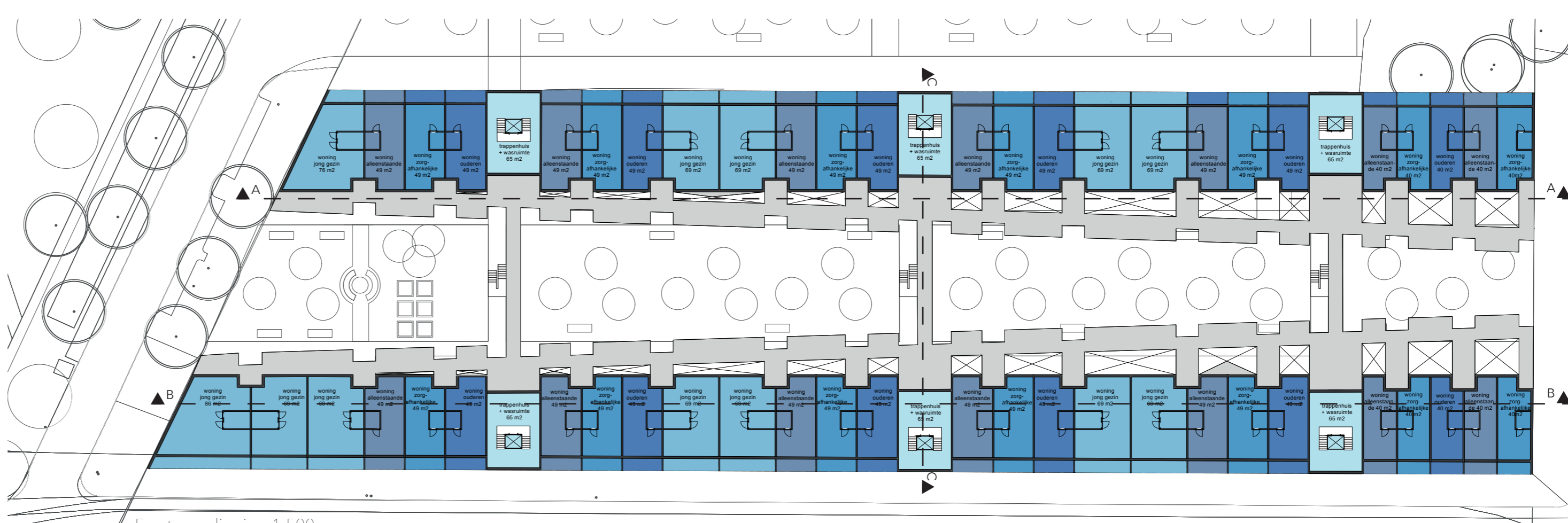
Kantoorruimte voor zorgverleners met verborgen spreekruimte



Indien er een zorgvraag bij komt kijken ontstaat er een koppeling tussen de zorgverleners en de huisartsenpraktijk



Derde verdieping 1:500



Eerste verdieping 1:500





Derde verdieping 1:100



Ruimte voor kassen en moestuinen, zodat bewoners zelf een bijdrage aan hun groene omgeving kunnen leveren



Stalen trappenhuizen in de gedeelde binnentuin



Combinatie van beton, staal en hout voor de gevel



Gedeelde binnentuin met ruimte voor veel groen en ontmoetingsplekken

