



Introductie

In Oud-Crooswijk wordt een nieuw woongebouw gerealiseerd dat een veilige en ondersteunende woonomgeving biedt voor ex-dak- en thuislozen. Om integratie in de samenleving te bevorderen, delen zij dit gebouw met starters en studenten. Het gebouw omvat in totaal 168 woningen, verdeeld over drie doelgroepen:

- 58 zorgafhankelijke woningen
- 75 studentenwoningen
- 35 starterswoningen

Voor elke doelgroep zijn specifieke collectieve ruimtes ontworpen, waar bewoners elkaar in een vertrouwde omgeving kunnen ontmoeten. Daarnaast zijn er gemeenschappelijke ruimtes waar alle bewoners samen kunnen komen. Deelname hieraan is vrijwillig, maar wordt actief gestimuleerd om ontmoeting en verbinding te bevorderen.

Naast de woningen bevat het gebouw verschillende publieke functies, waaronder cafés,

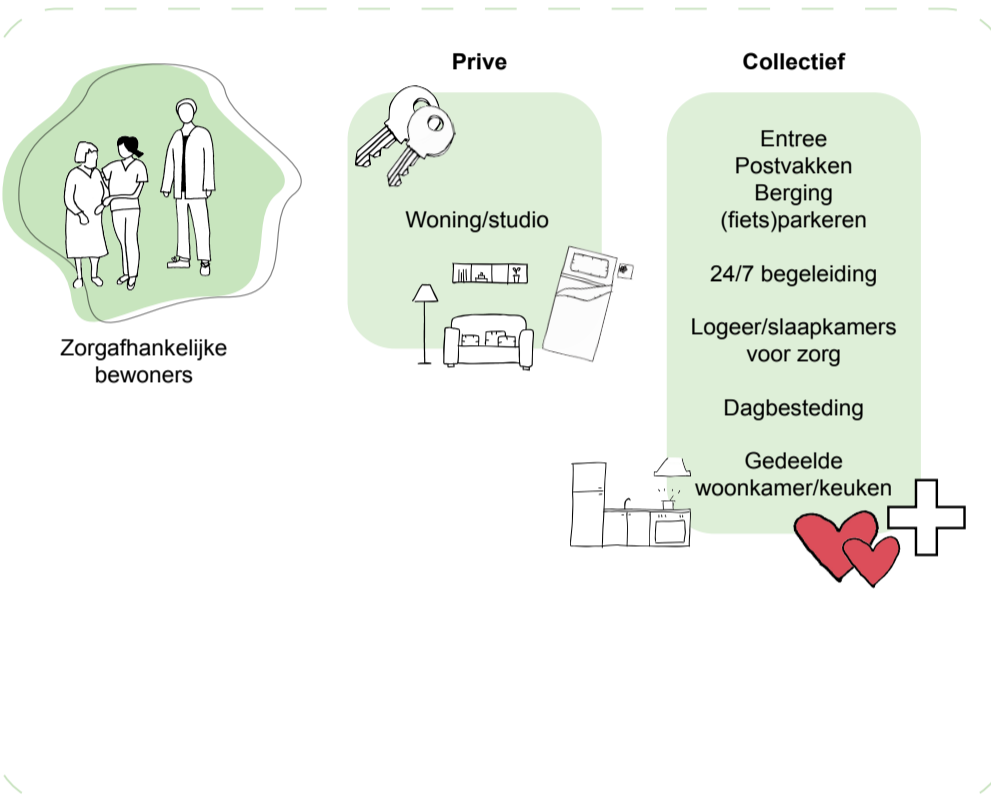
een buurthuis en een zorgcentrum. Deze functies zijn toegankelijk voor de hele buurt en dragen bij aan interactie en integratie tussen de bewoners en de wijk. De publieke functies zijn gepositioneerd aan de Crooswijkseweg, om aan te sluiten op de bestaande voorzieningen in de wijk.

Het gebouw bestaat uit drie bouwdelen, verbonden door een doortlopende galerij, de zogenaamde zorgstraat. Deze galerij is specifiek ontworpen om de zorgafhankelijke bewoners en zorgmedewerkers optimaal te ondersteunen. De zorgstraat zorgt ervoor dat zorgmedewerkers snel en efficiënt bij de bewoners terecht kunnen.

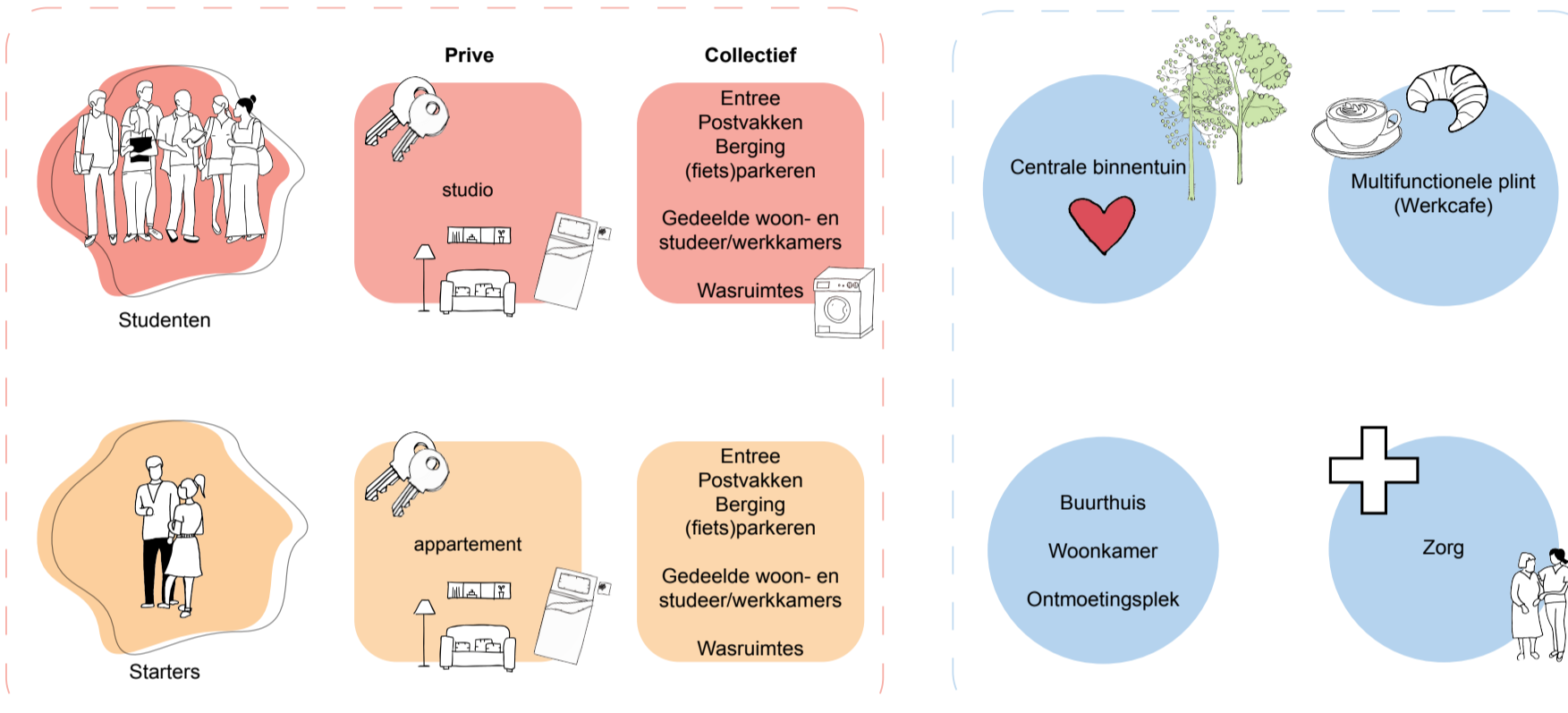
De zorgafhankelijke bewoners zijn verspreid over de drie bouwdelen, waardoor zij in contact staan met andere bewoners, maar door de clustering aan de galerij wonen zij ook in nabijheid van gelijkgestemden. Dit ontwerp bevordert zowel zelfstandigheid als gemeenschapsvorming en biedt zorg op maat binnen een inclusieve woonomgeving.

Programma

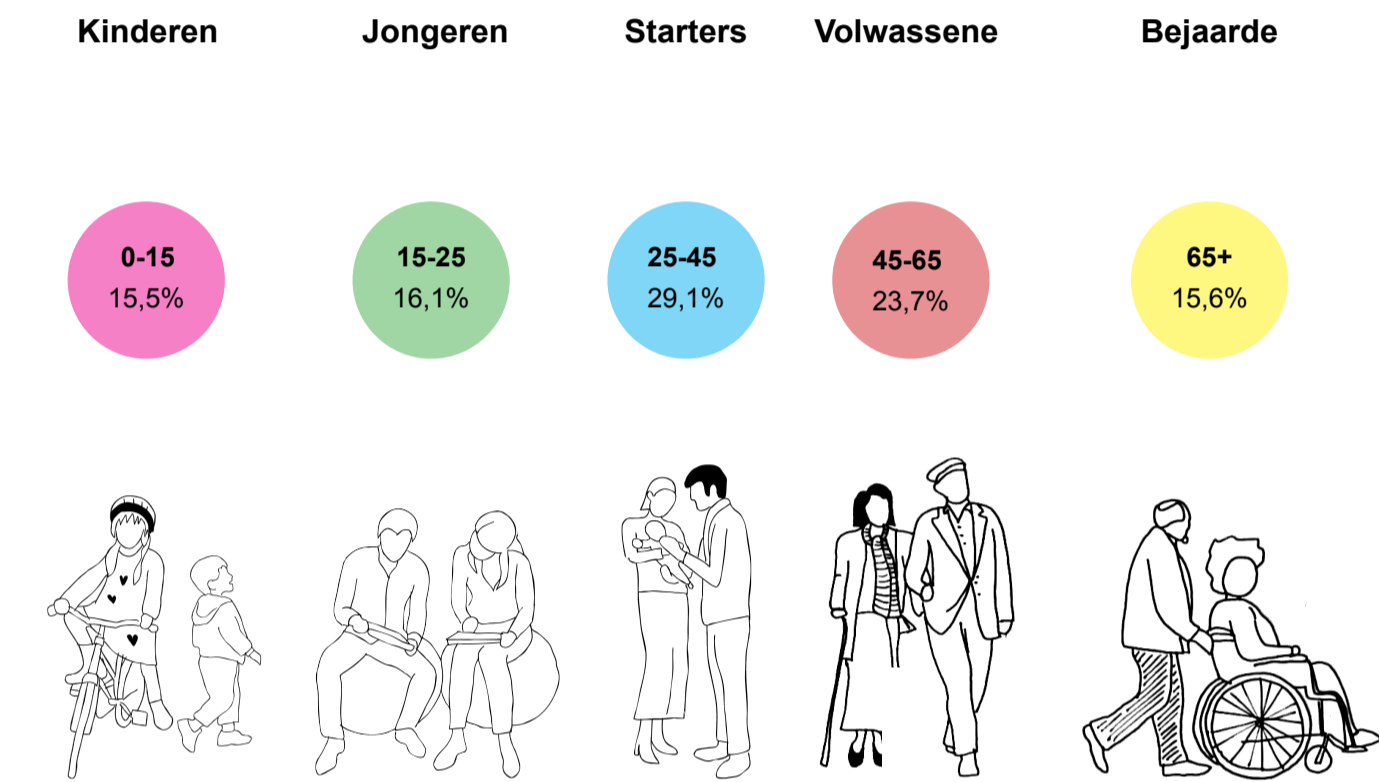
Bewoners



Collectief + wijk



Leeftijd inwoners Crooswijk



Oud-Crooswijk

De Rotterdamse wijk Crooswijk ligt tussen Kralingen, de Boezem, het Oude Noorden en het Centrum. Crooswijk is een van de oorspronkelijk Rotterdamse volksbuurten. De wijk wordt hierdoor nog steeds geassocieerd met de 'echte' Rotterdammer en het Rotterdams dialect. De wijk heeft drie buurten: Oud-Crooswijk, Nieuw-Crooswijk en Rubroek.

Crooswijk was ooit bekend om zijn marinierskazernes. Veel straatnamen hebben om deze reden te maken met het militair verleden van het Korps Mariniers.

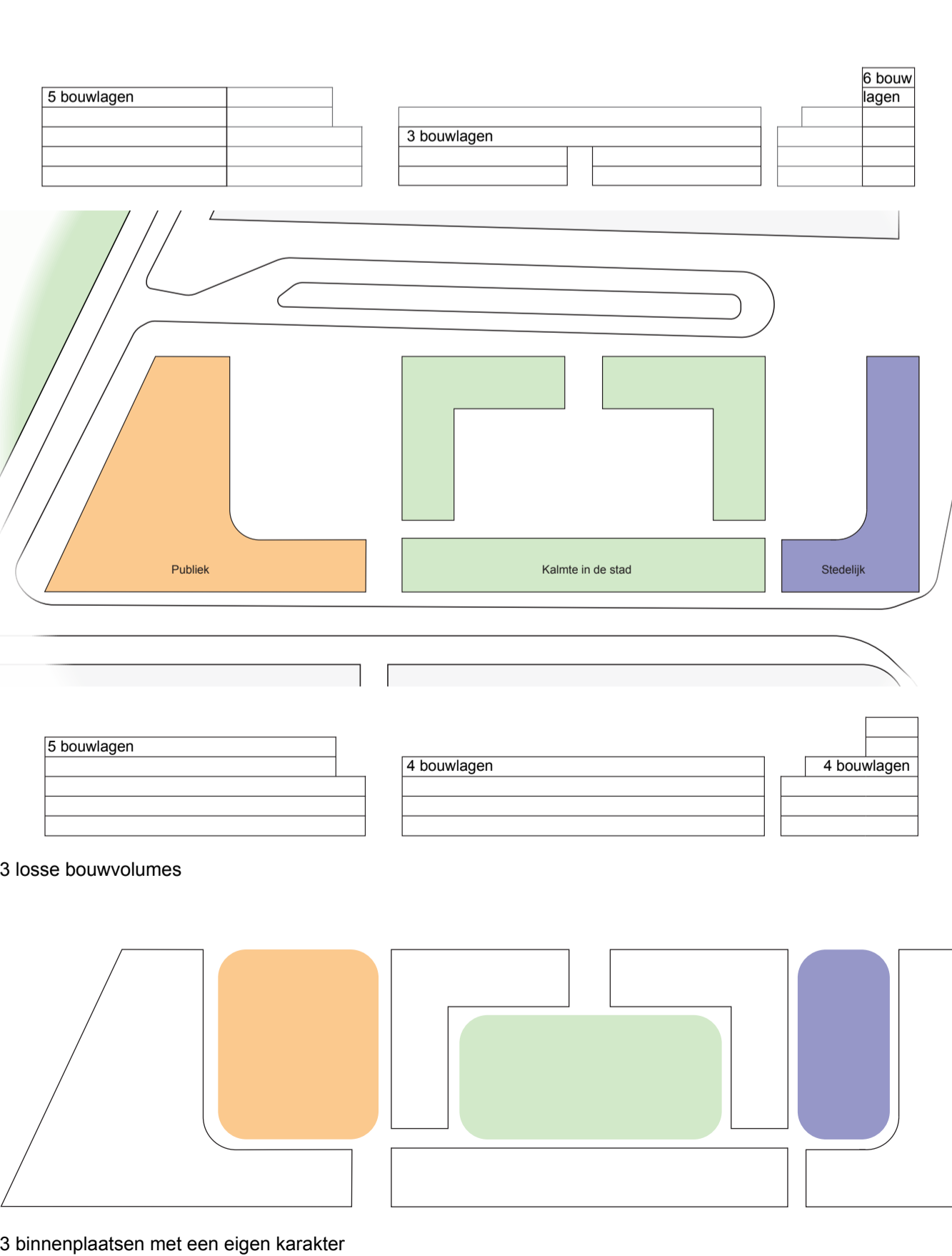
Oud-Crooswijk
Oud-Crooswijk is een levendige stadsbuurt met een rijke historie. De wijk ligt tussen het Kralingse Bos en het centrum in. De buurt telt circa 8000 inwoners.

Door de wijk lopen belangrijke bruisende wegen als de Crooswijkseweg en de Boezemstraat. Aan de noordkant van Oud-Crooswijk ligt het Schuttersveld waar meerder sportfaciliteiten zich vestigen.

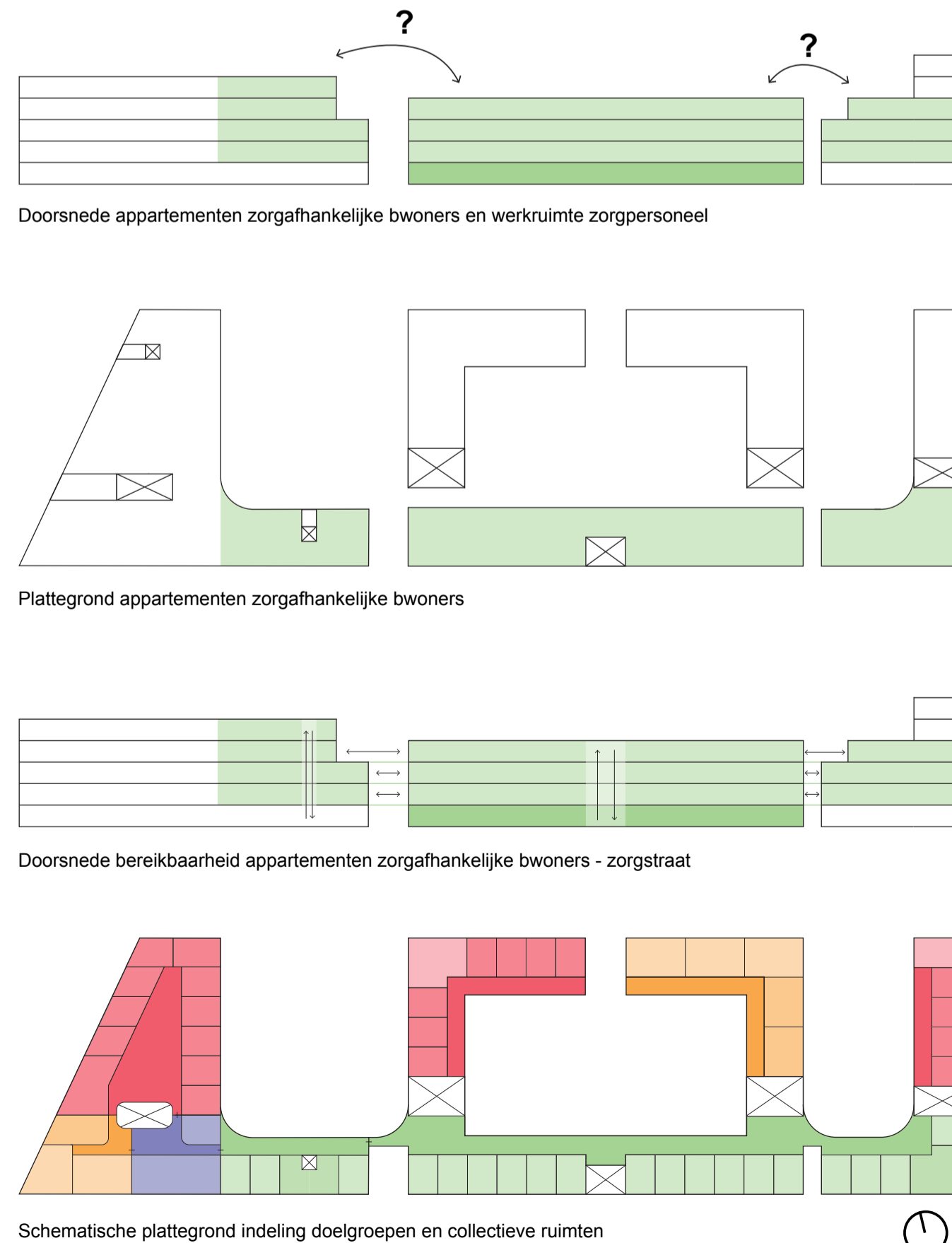
De kavel is gevestigd in Oud-Crooswijk.



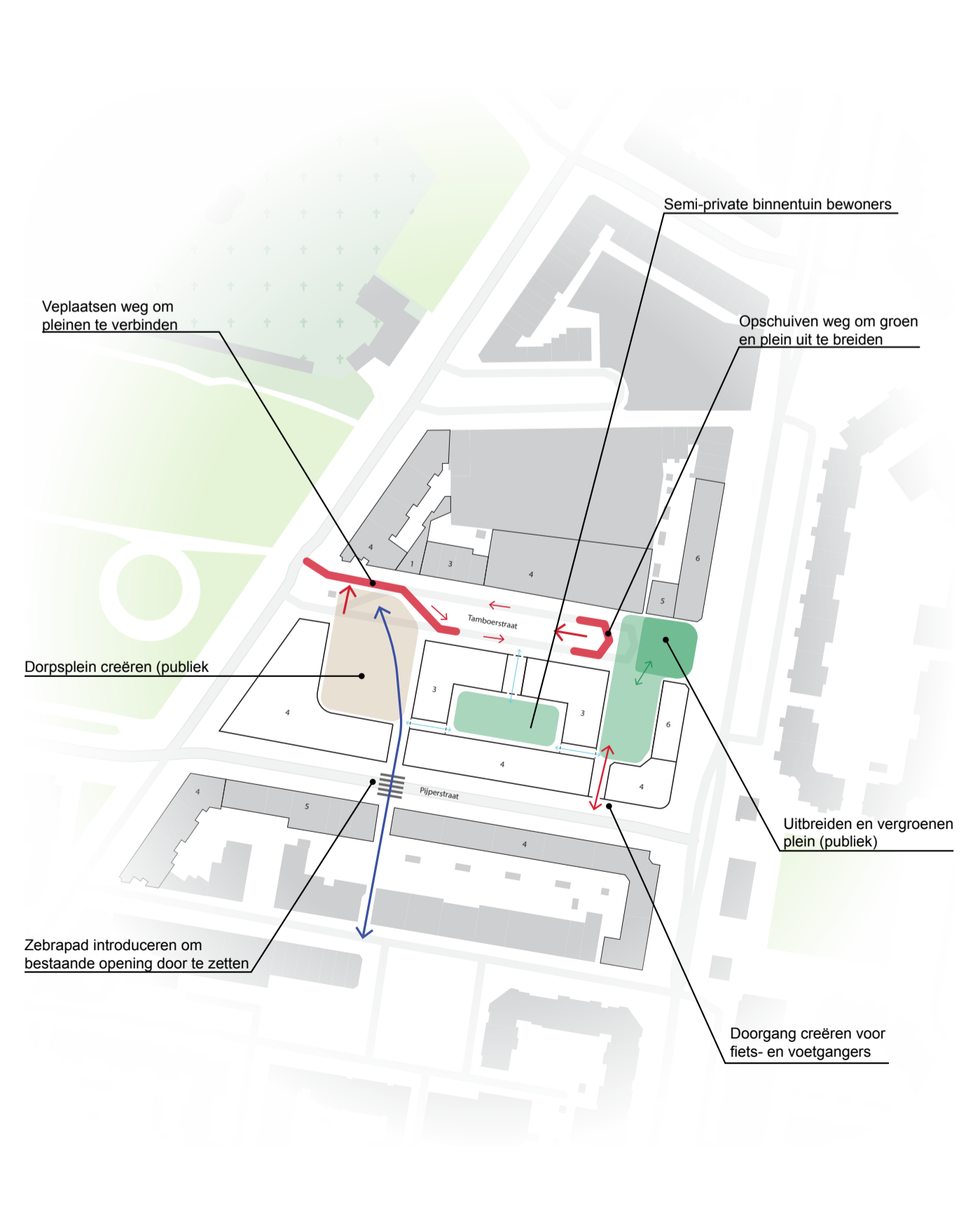
Volumestudie



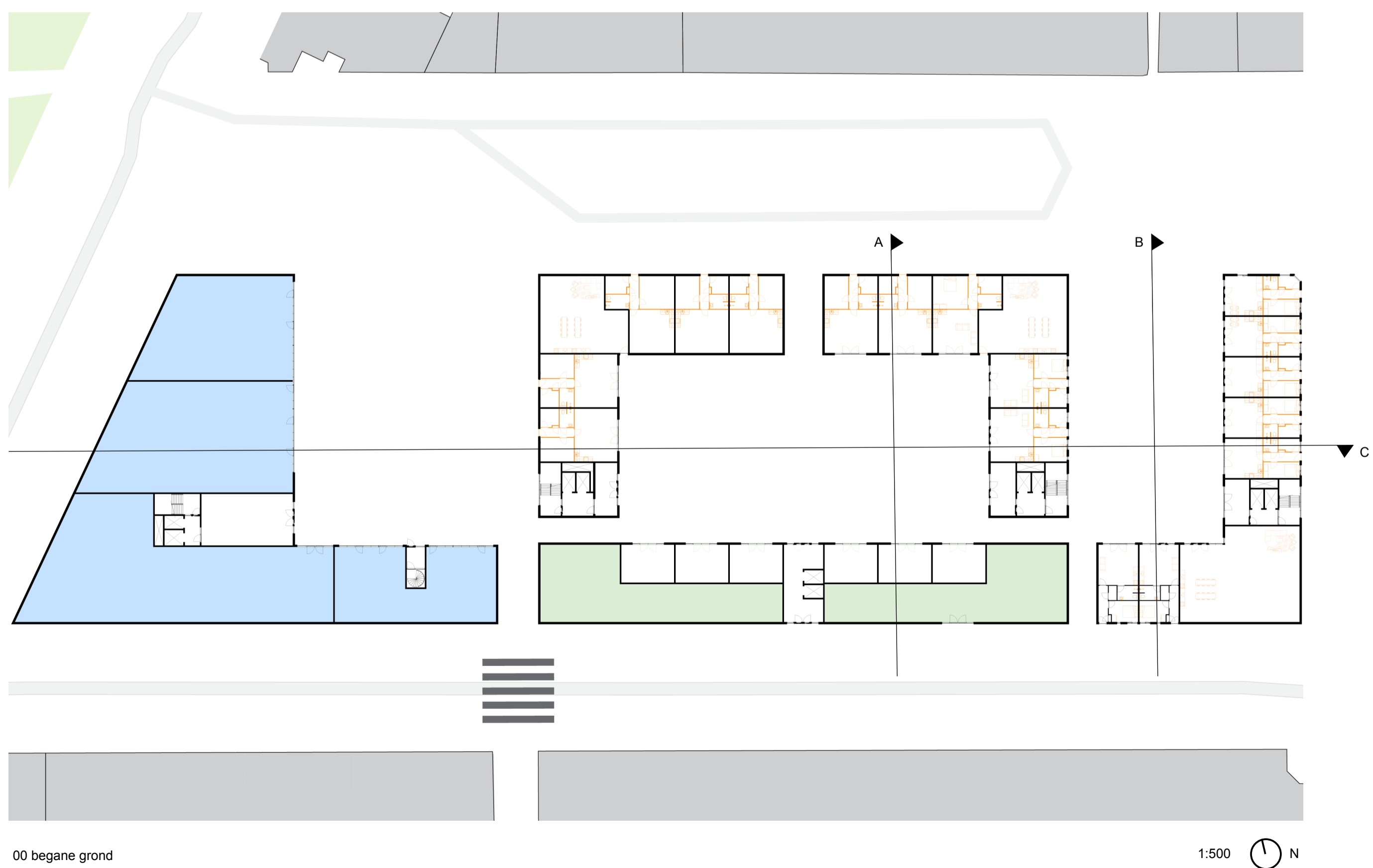
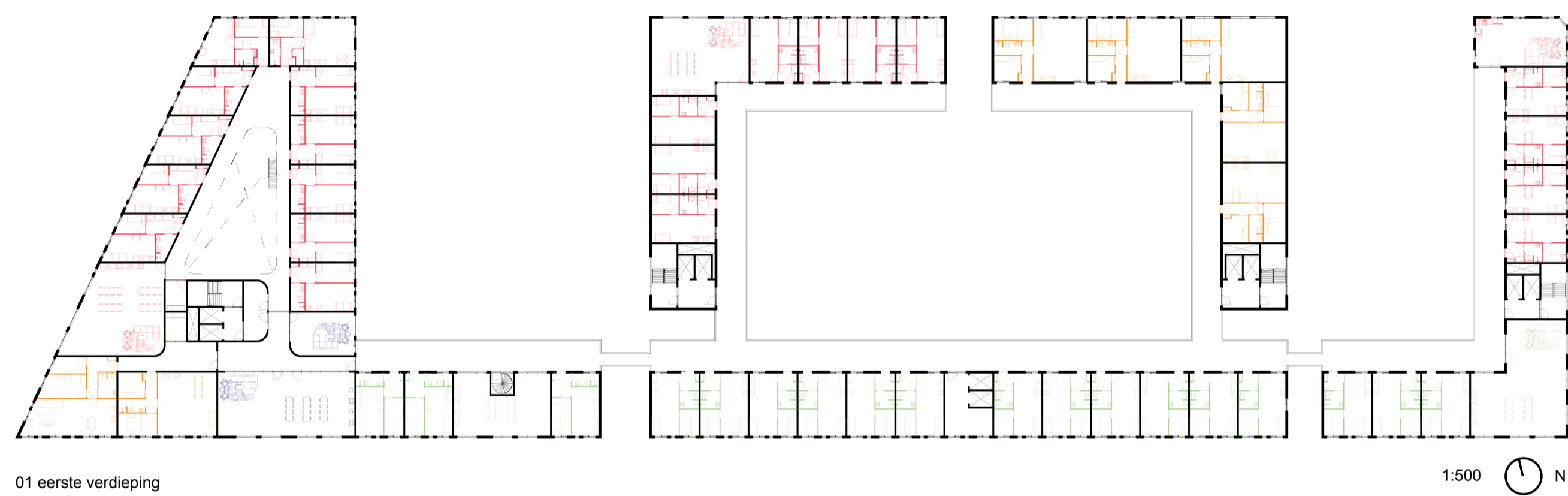
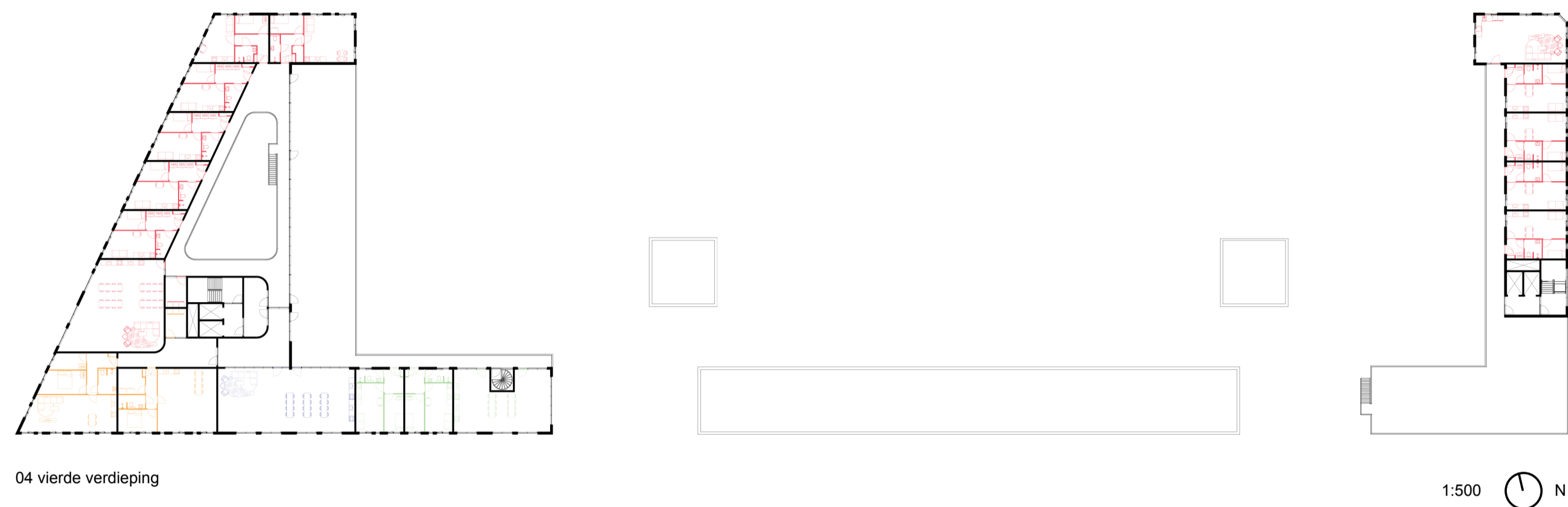
Beheer zorgstraat



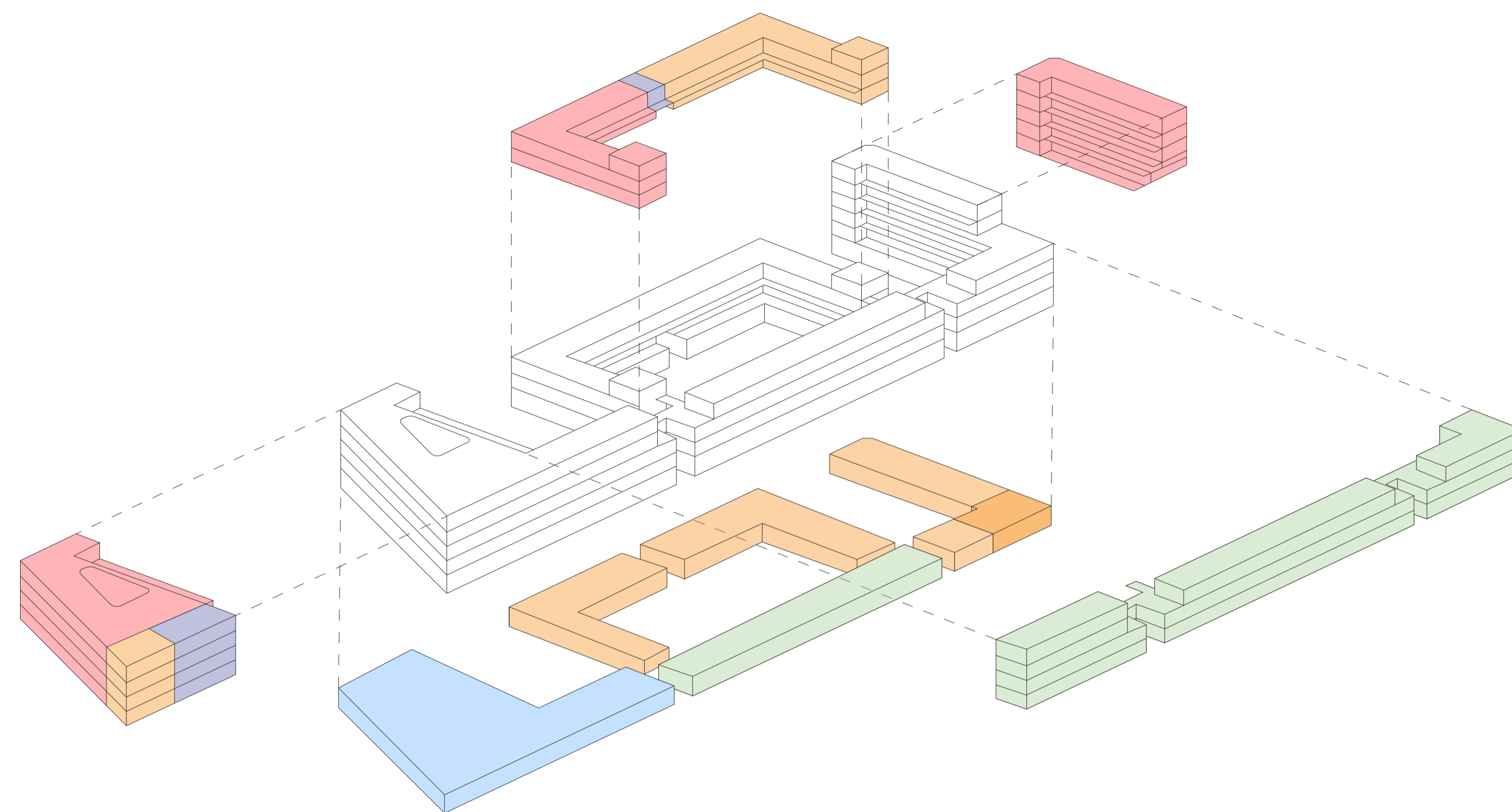
Aanpassing bestaande context



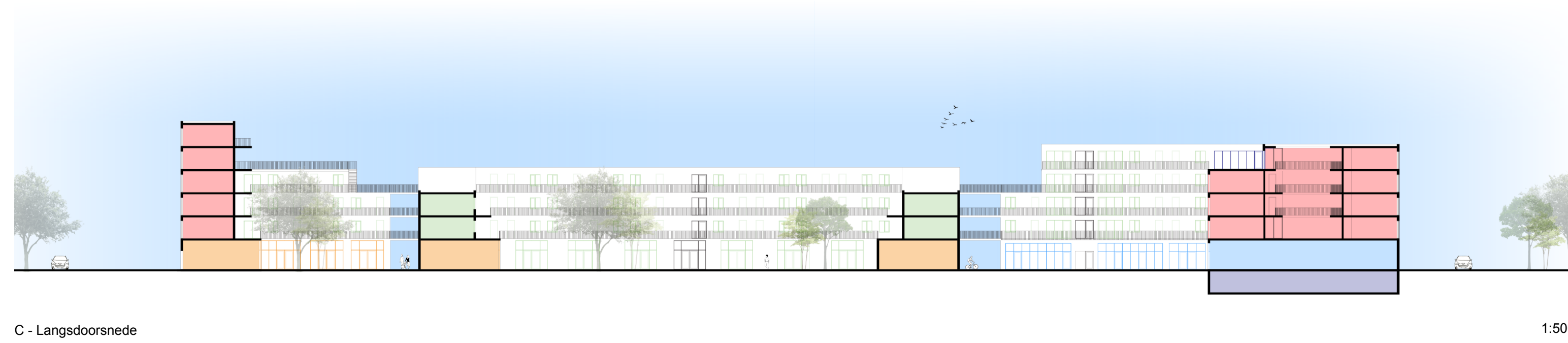
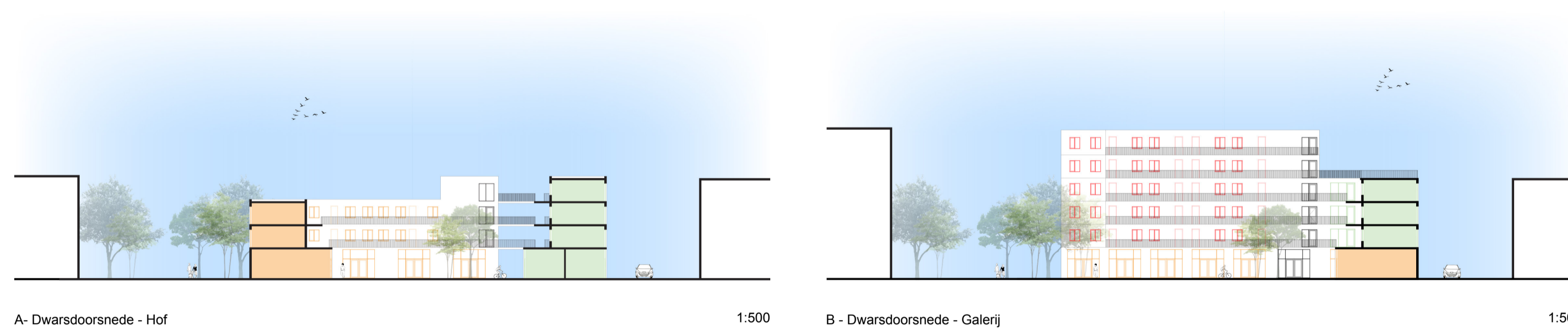
Plattegronden begane grond, eerste en vierde verdieping



Axonometrie

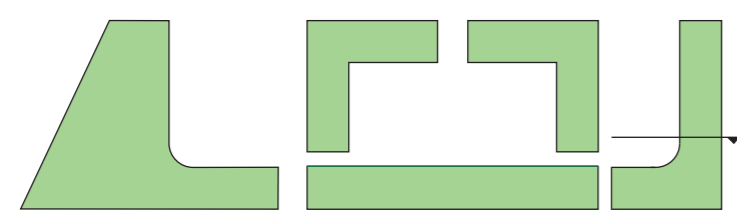


Doorsnedes



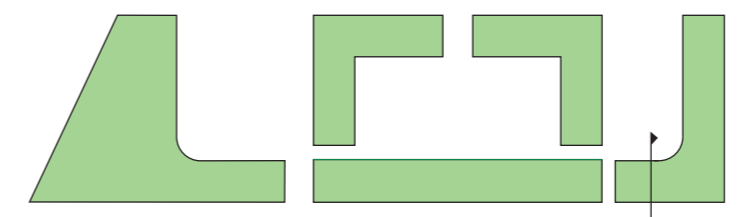


Eigen thuis aan de galerij

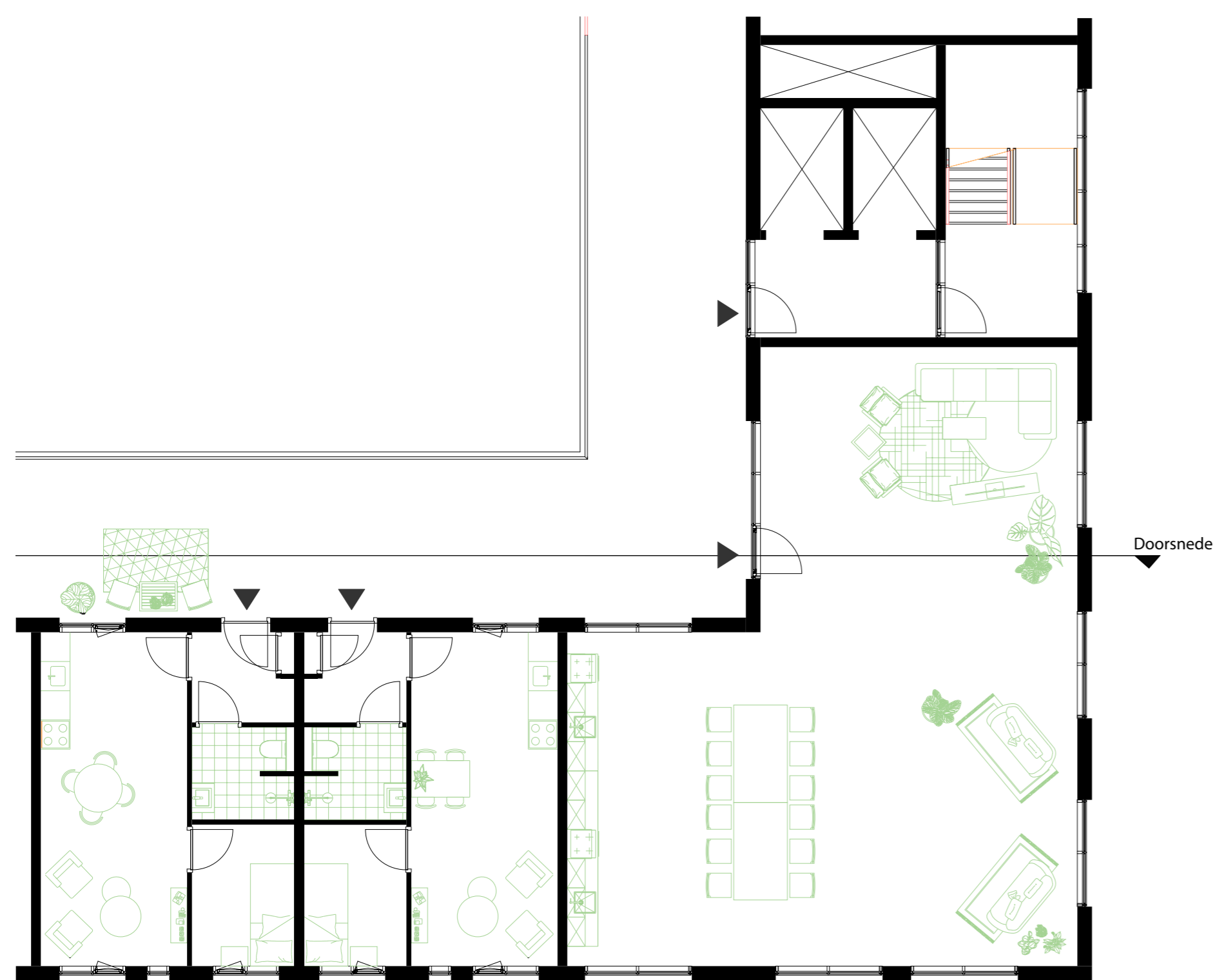


Op de leefgalerij van de zorgafhankelijke bewoners is ruimte gecreëerd voor ontmoeting. Elke woonunit beschikt over een eigen voordeur, wat bijdraagt aan een eigen thuis en de privacy van bewoners. De galerij biedt direct zicht op het aangrenzende plein, waardoor bewoners contact kunnen leggen met de buitenwereld. Tegelijkertijd fungeert de galerij als een 'zorgstraat', waardoor zorgmedewerkers snel en efficiënt bij alle bewoners kunnen komen om de best mogelijke zorg te leveren.

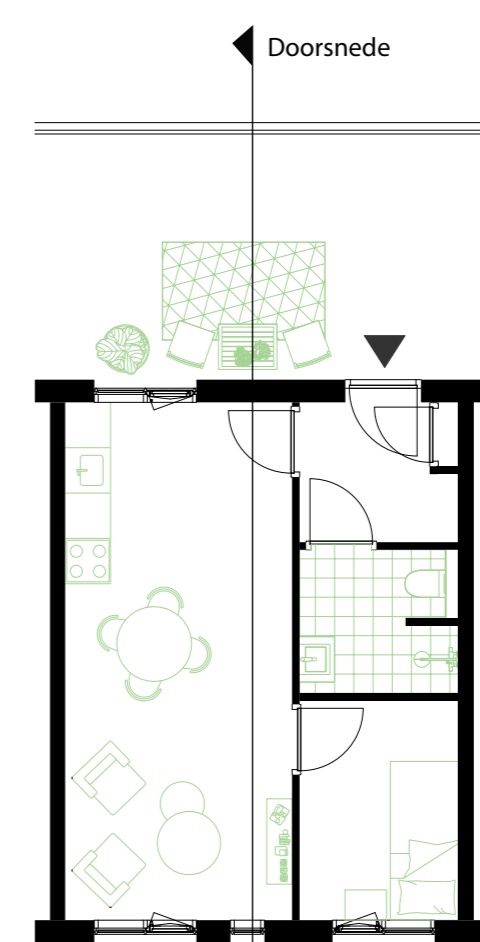
Eigen thuis met zorg binnen handbereik



De woningen voor zorgafhankelijke bewoners zijn compact en overzichtelijk, met een oppervlakte van 35 m². Elke woning beschikt over een eigen badkamer, slaapkamer en woonkamer met een keuken. Deze indeling biedt bewoners zowel privacy als comfort. De woningen zijn gelegen aan de zorgstraat, die een verbinding vormt voor zorgmedewerkers. Hierdoor kunnen zij eenvoudig bij de bewoners langskomen om ondersteuning te bieden, hulp te verlenen of het welzijn van de bewoners te monitoren.



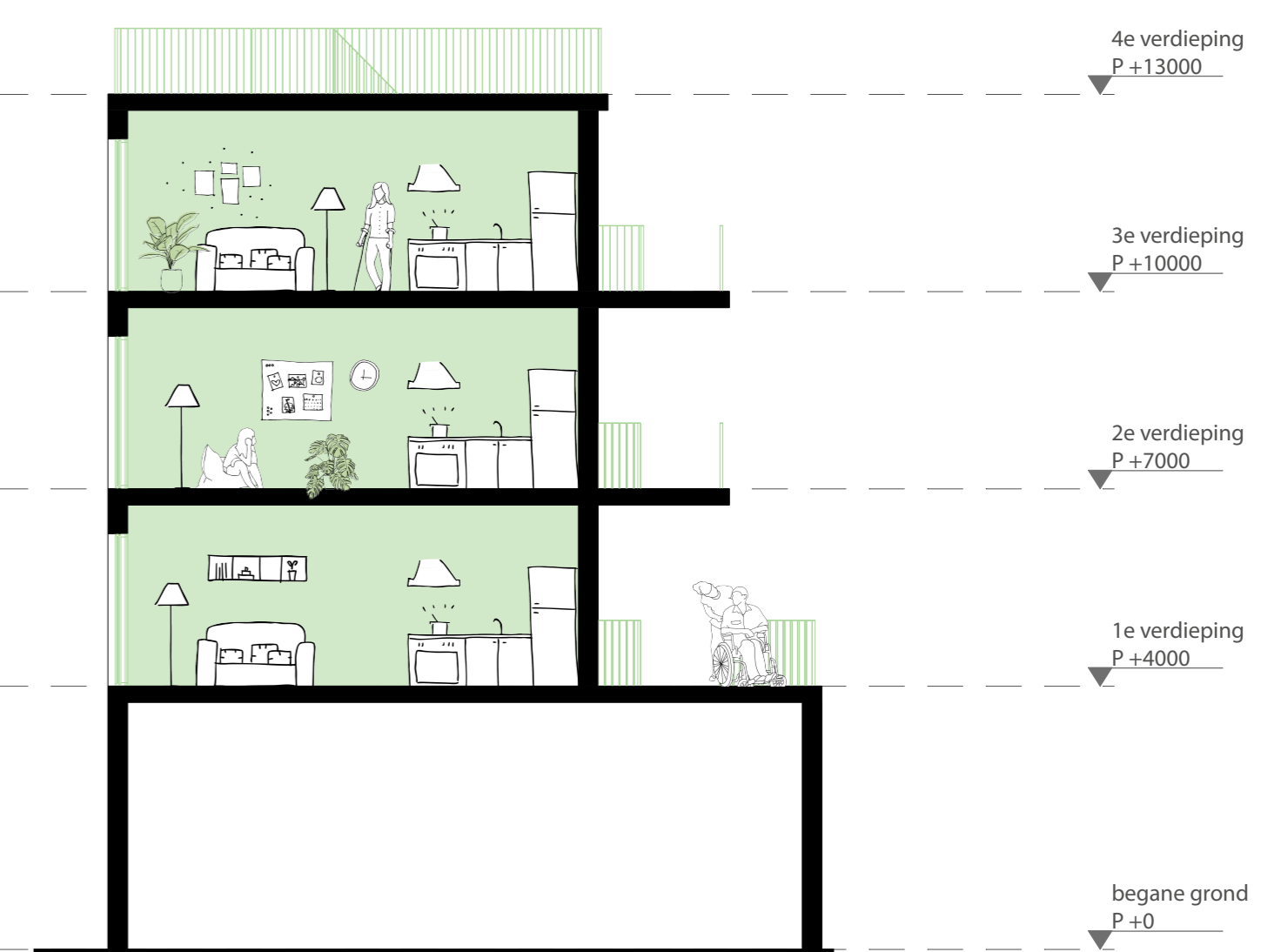
Plattegrond zorgstraat 1:100



Plattegrond zorgwoning 1:100



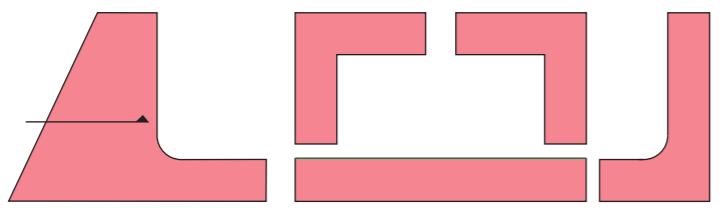
Doorsnede zorgstraat 1:100



Doorsnede zorgwoning 1:100

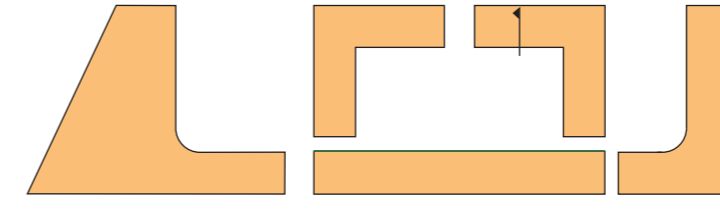


Een thuis voor studenten in een bruisende stad

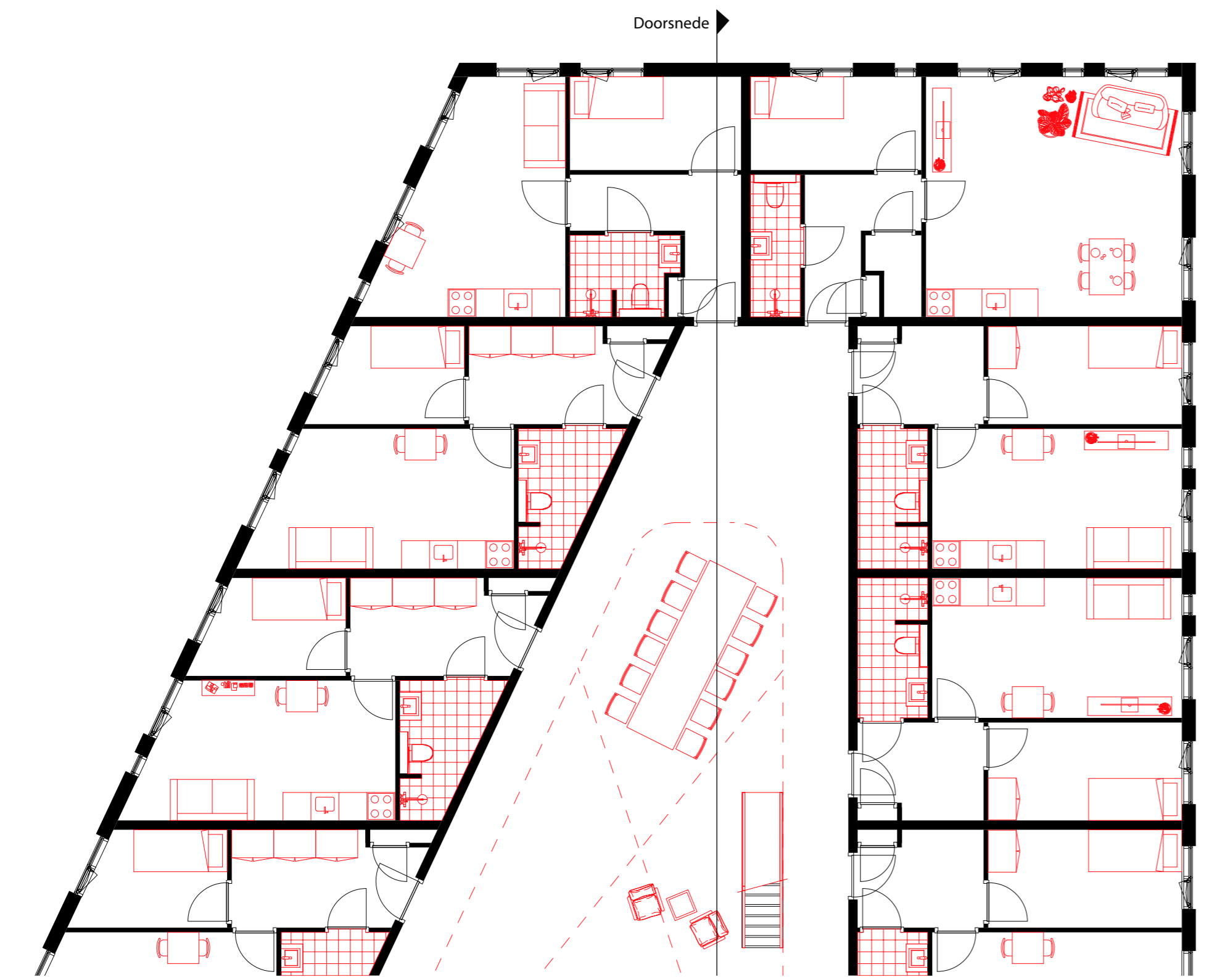


Studenten in bouwblok 1 wonen in een dynamisch en sociaal deel van het gebouw. Het hart van het cluster wordt gevormd door een atrium. Dit atrium fungeert als een grote gemeenschappelijke ruimte die alle studenten woonunits met elkaar verbindt, waardoor een gevoel van gemeenschap en interactie ontstaat. Het biedt een plek waar studenten elkaar kunnen ontmoeten, ontspannen, studeren of samenwerken. De woonunits zelf zijn comfortabel en praktisch, variërend van 35 tot 40 m², en voorzien van alle benodigde faciliteiten.

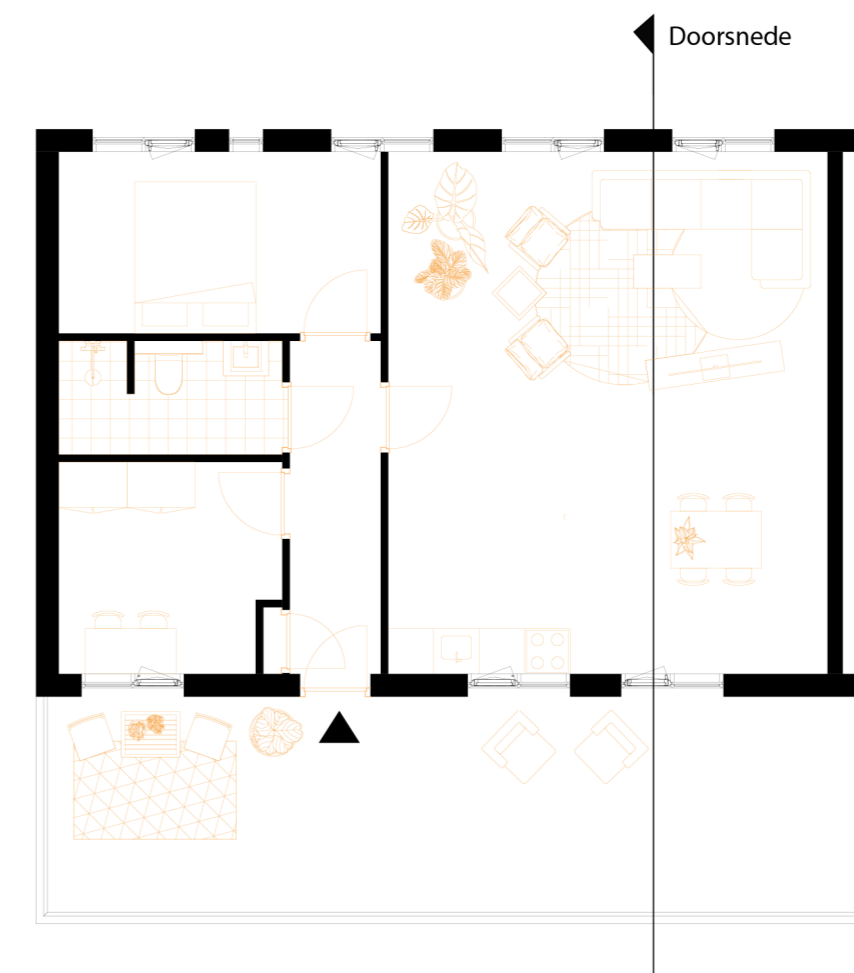
Ruimte voor de volgende stap



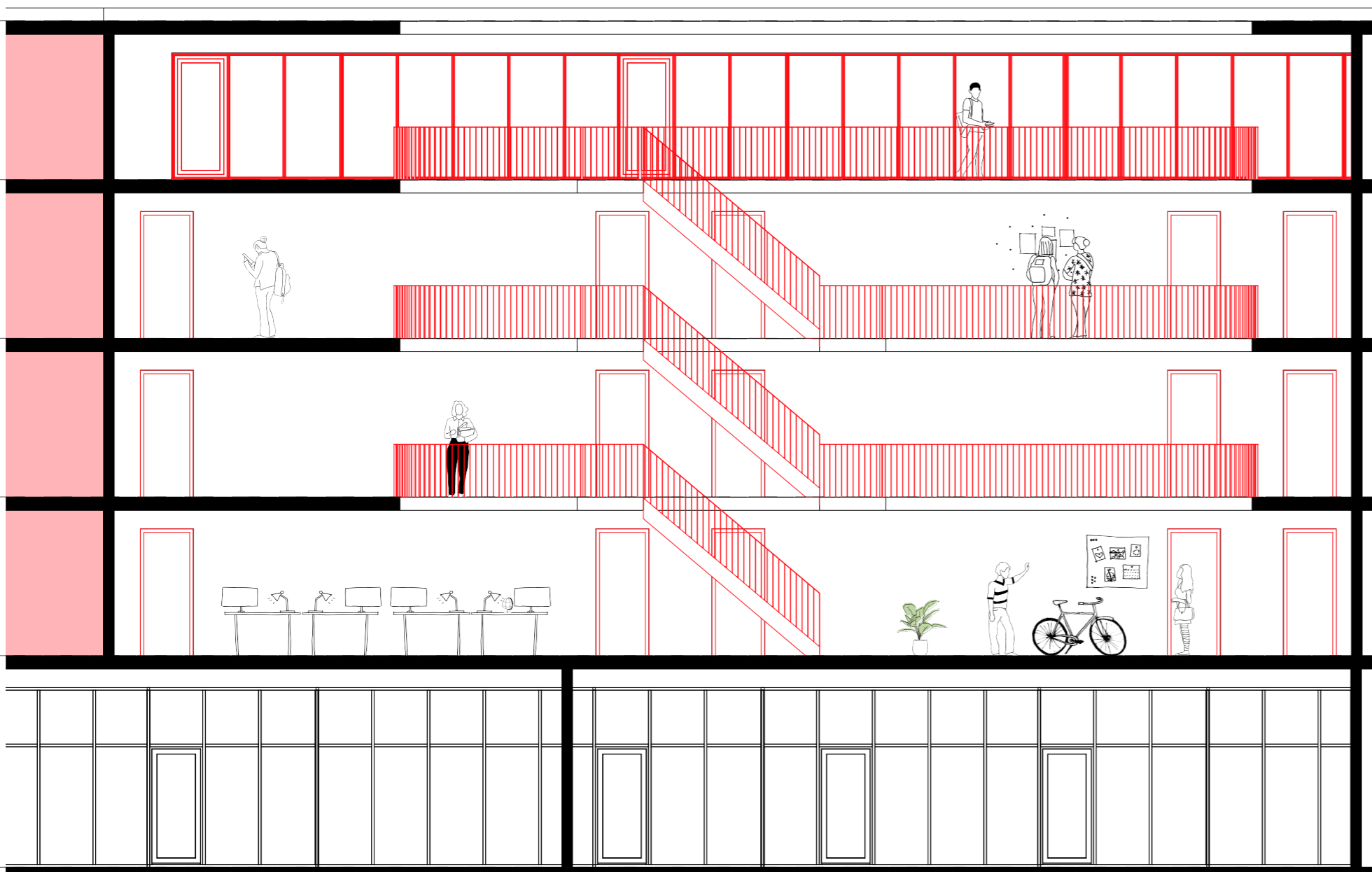
In het gebouw bevinden zich verschillende starterswoningen die aanzienlijk ruimer zijn dan de andere woningen. Met een oppervlakte vanaf 60 m² bieden deze woningen starters de ruimte die nodig is om hun volgende levensfase te beginnen. Elke woning beschikt over twee slaapkamers en een ruime woonkamer. De grotere indeling maakt het mogelijk om een tweede slaapkamer in te richten als een thuiskantoor, of logeerkamer.



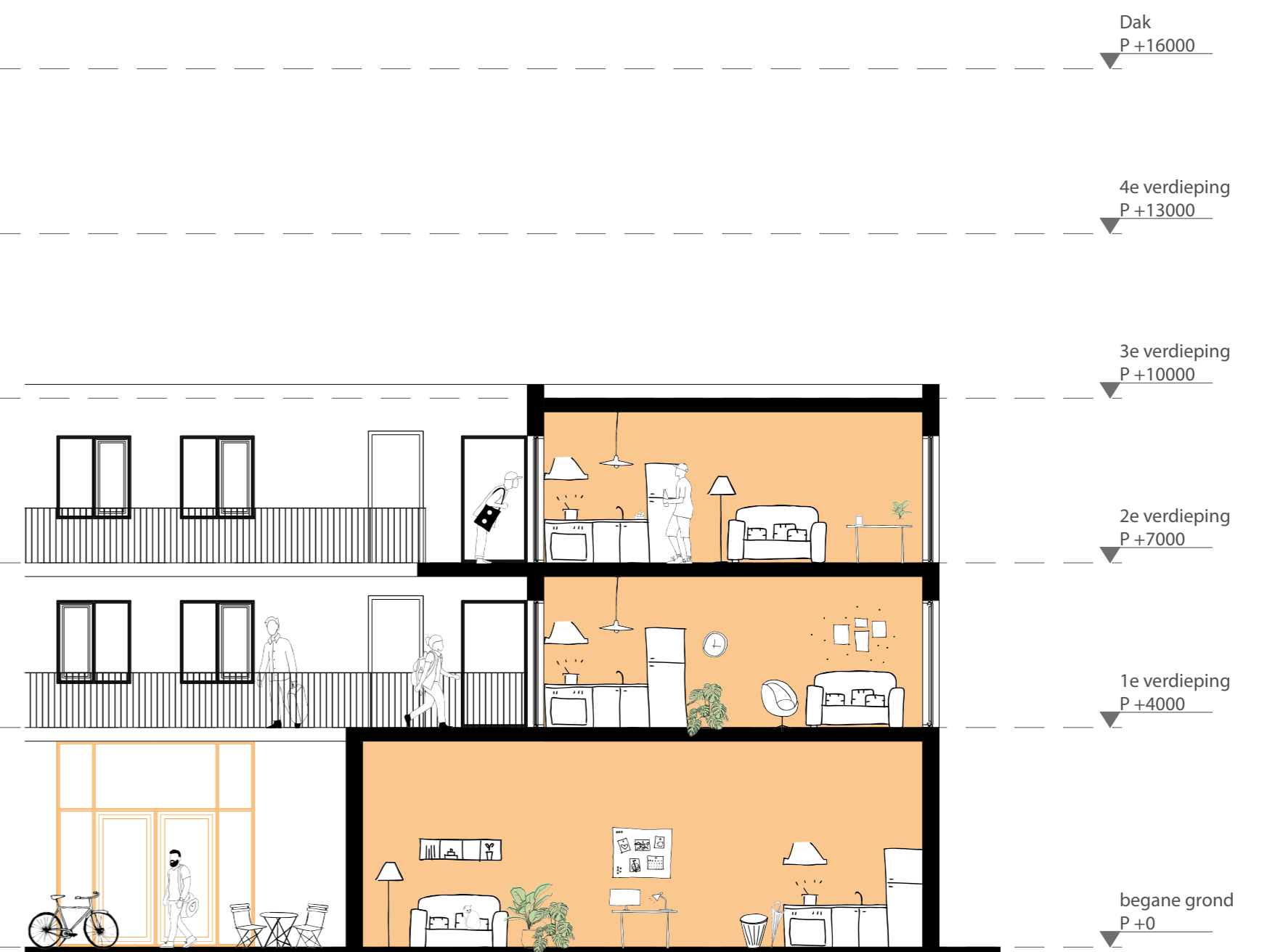
Plattegrond atrium 1:100



Plattegrond starterswoning 1:100



Doorsnede atrium 1:100



Doorsnede starterswoning 1:100

Dak P+16000

4e verdieping P+13000

3e verdieping P+10000

2e verdieping P+7000

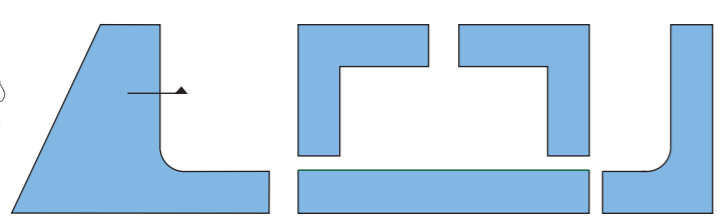
1e verdieping P+4000

begane grond P+0

-01 kelder P-3000

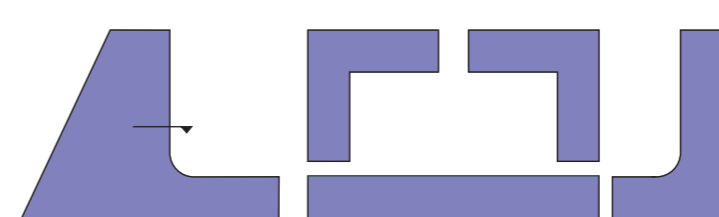
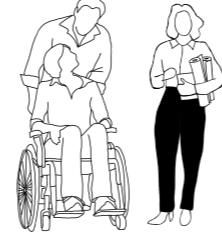


Het dorpsplein als hart van de wijk

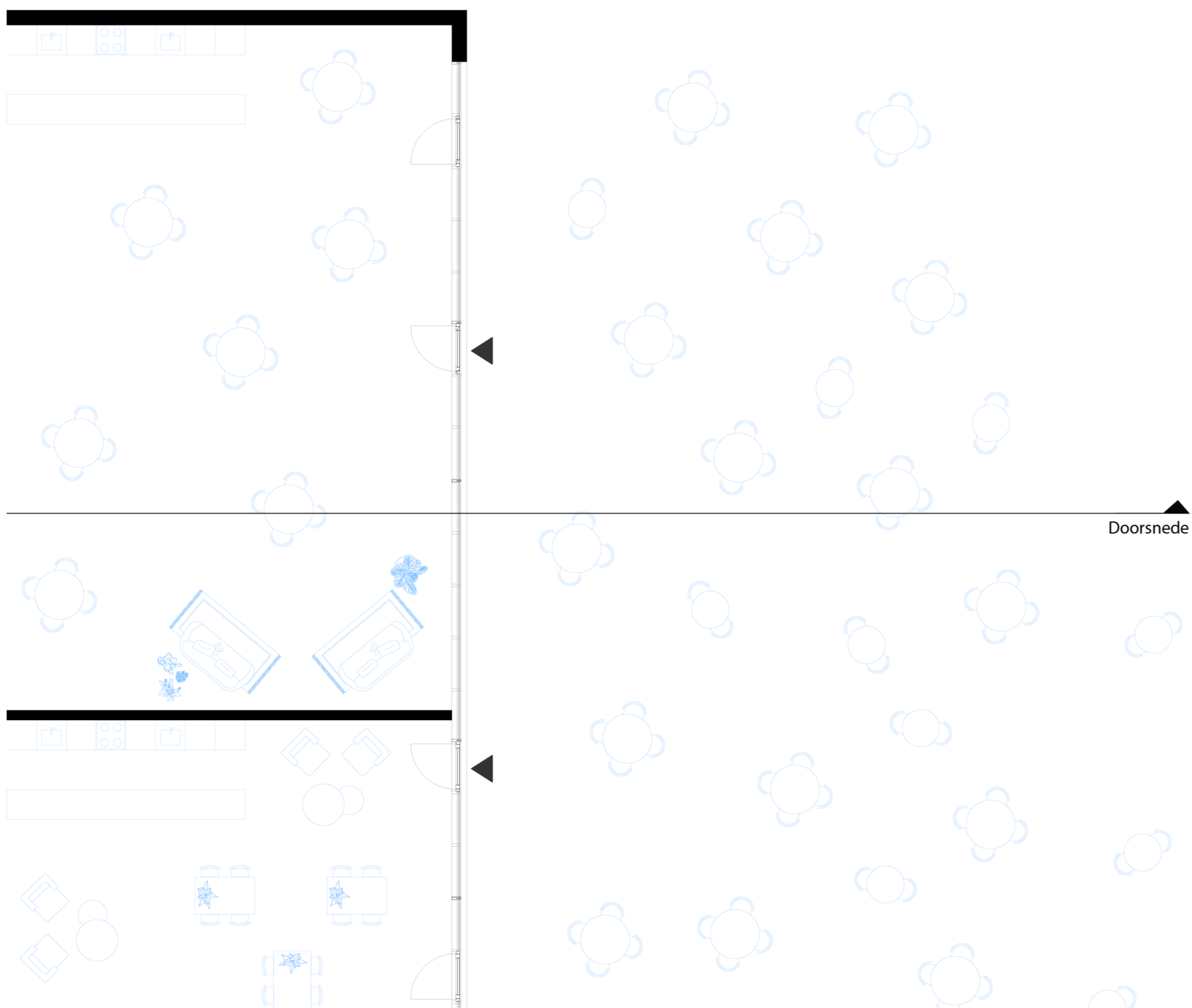


Het dorpsplein is een levendige plek met verschillende cafés, een zorgcentrum en publieke woonkamer. Deze plekken zijn voor de gehele wijk toegankelijk, wat zorgt voor interactie tussen de bewoners van het gebouw en de buurt. Voor zorgafhankelijke bewoners biedt dit een toegankelijke manier om de reuring van het plein op te zoeken en deel uit te maken van het dagelijkse leven in de wijk. Het plein speelt een essentiële rol als verbindend element. Dit bevordert niet alleen de sociale integratie van de bewoners, maar creëert ook een inclusieve gemeenschap waarin iedereen, ongeacht leeftijd of zorgbehoefte, zich welkom en betrokken voelt.

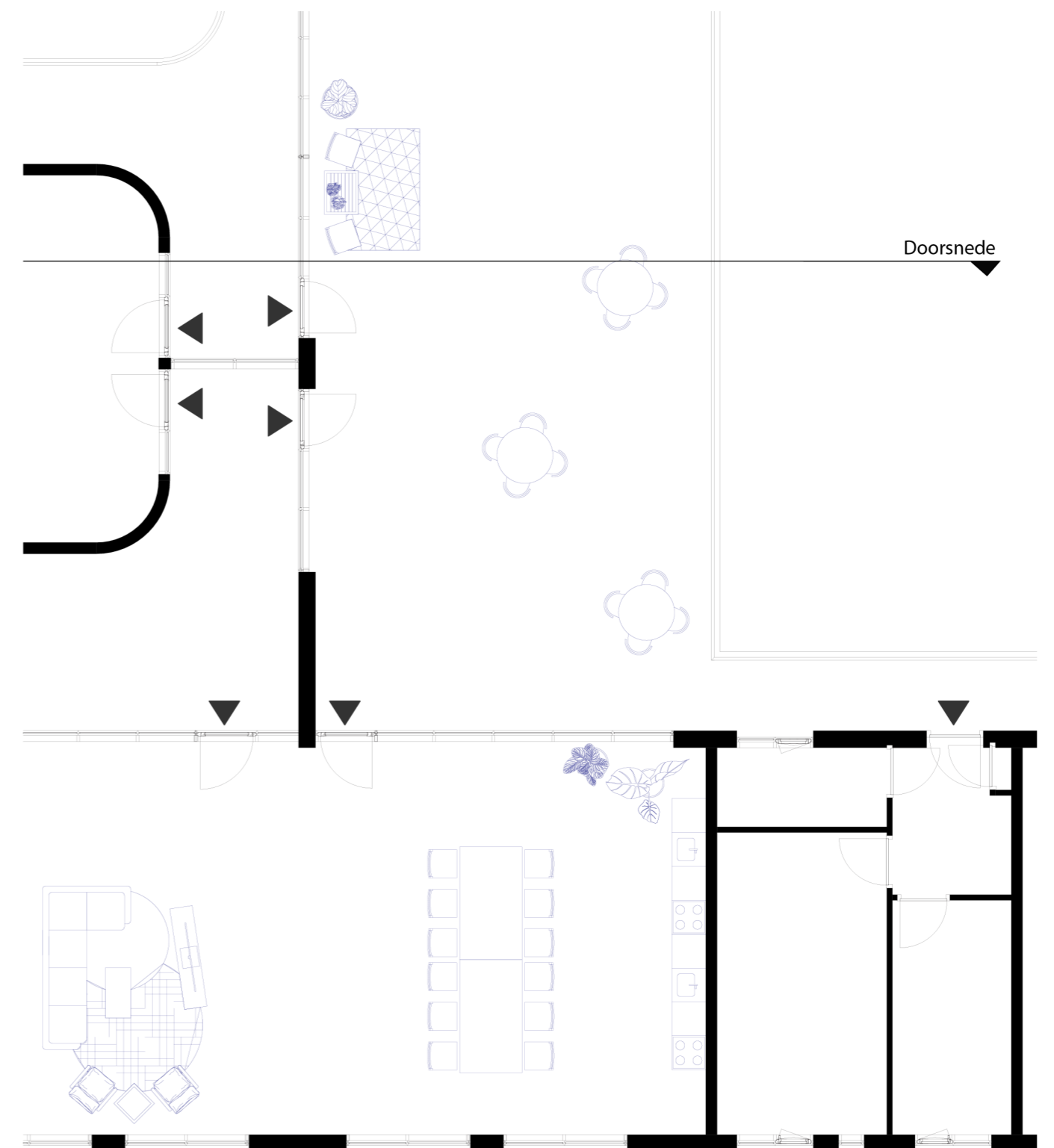
Ontmoetingsplek voor alle bewoners



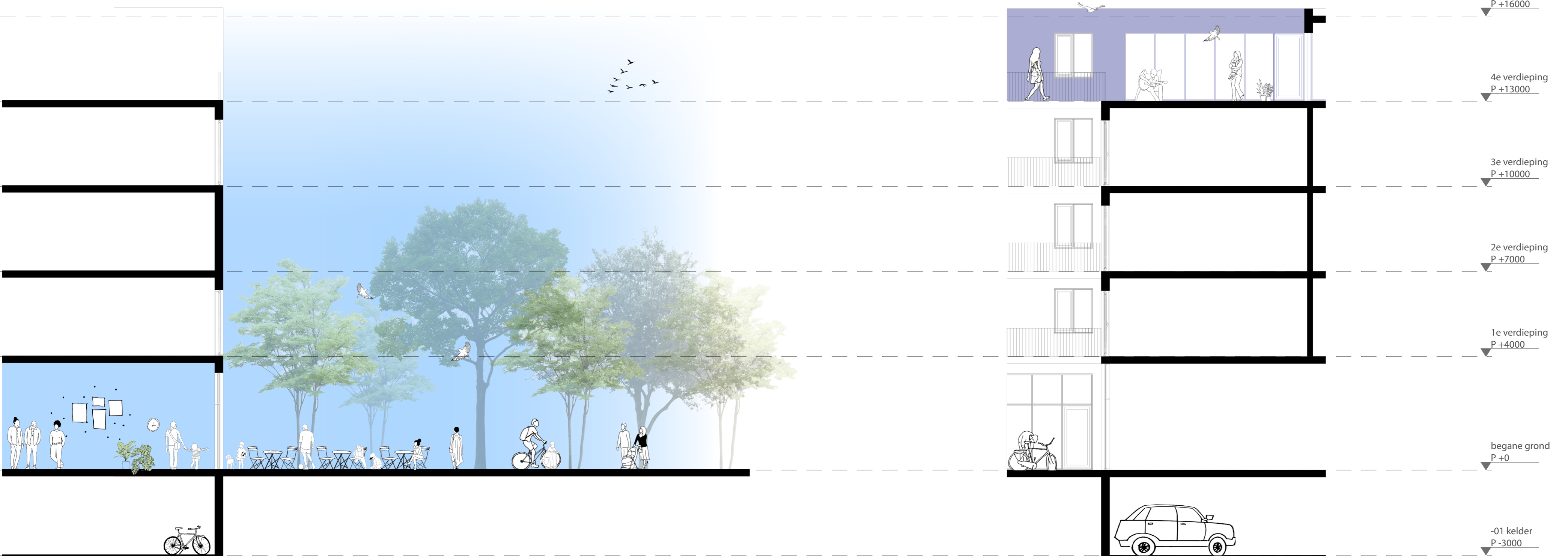
De bewoners hebben per doelgroep toegang tot hun eigen collectieve ruimtes, maar er zijn ook meerdere gezamenlijke ruimtes die voor iedereen toegankelijk zijn. Een van deze ruimtes is het dakterras in bouwblok 1. Dit dakterras biedt de gelegenheid om samen te komen, of het nu is om te ontspannen, te socializen of om met anderen in contact te komen. Het dakterras bevordert interactie tussen verschillende groepen bewoners, waardoor er een dynamische en inclusieve sfeer ontstaat, waarin ontmoeting en verbinding centraal staan.



Plattegrond dorpsplein 1:100



Plattegrond daktuin 1:100



Doorsnede dorpsplein 1:100

Doorsnede daktuin 1:100