

De tweeling hoven

Het Regentessekwartier kenmerkt zich door gesloten bouwblokken die smalle, langgerekte straten vormen. Enkele bredere straten met laanbeplanting doorsnijden de wijk. Het plangebied bevindt zich midden in een langgerekte bouwblok.

Het ontwerp koestert het karakter van de wijk door de gesloten bouwblokstructuur te behouden. De woningen aan de straatzijde, adresseren zich met een voordeur aan de straat waarmee zij een actieve voorkant naar deze ruimte creëren en de continuïteit van de straatwand voortzetten.

In het ontwerp worden twee doorgangen gecreëerd in het lange bouwblok, waardoor de doorwaadbaarheid van de buurt wordt verbeterd. Door middel van royale poorten kunnen voetgangers dwars door het blok lopen. Hierbij passeren zij de collectieve woonhoven van de bewoners.

Deze woonhoven zijn intieme ruimten waar de benedenwoningen direct met hun voordeur aan grenzen. Door zoveel mogelijk woningen een voordeur aan de collectieve ruimte te geven, ontstaat de mogelijkheid voor bewoners om bloempotten, bankjes en andere persoonlijke elementen voor hun woning te plaatsen, waardoor bewoners het hof zichzelf kunnen toe-eigenen. Hiervoor is een strook van 1,5 meter voor de woning ontworpen. Om enige privacy voor de woningen te waarborgen, wordt tussen deze strook en de publieke binnenruimte een groene buffer gecreëerd. Daarnaast beschikt elke woning over een compacte privétuin aan de achterzijde en een kleine loggia aan de voorzijde.

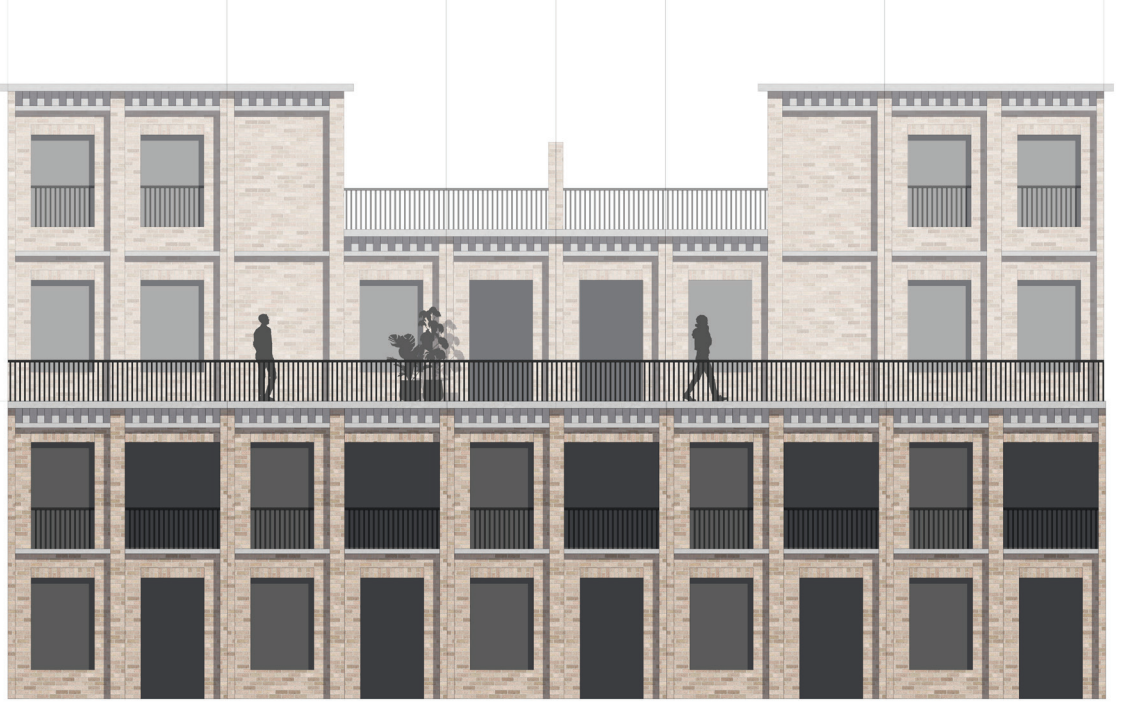
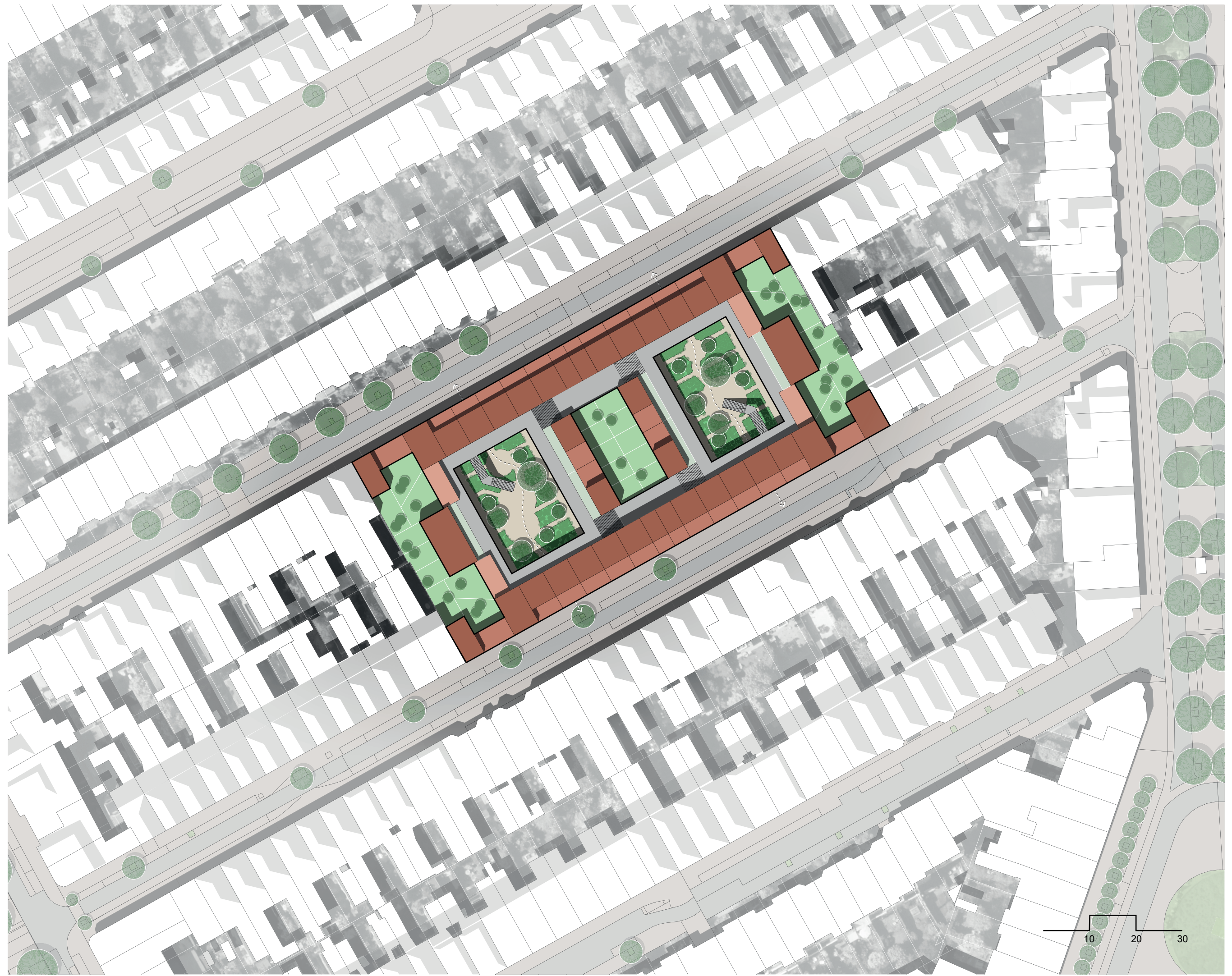
De twee hoven worden verbonden door een verhoogde straat, waar de bovenwoningen zich aan adresseren. Ook hier wordt de strategie van het creëren van zoveel mogelijk voordeuren toegepast. De verhoogde straat is breed genoeg om ook daar een strook voor bewoners te creëren, waar zij een persoonlijke invulling aan kunnen geven. De bovenwoningen hebben een private buitenruimte door middel van een dakterras.

Zowel de beneden- als bovenwoningen bestaan uit twee verdiepingen. De leefruimtes, zoals de keukens, grenzen aan de collectieve ruimte van het hof of de verhoogde woonstraat. Op de verdieping daarboven worden de slaapkamers en de badkamers gemaakt.

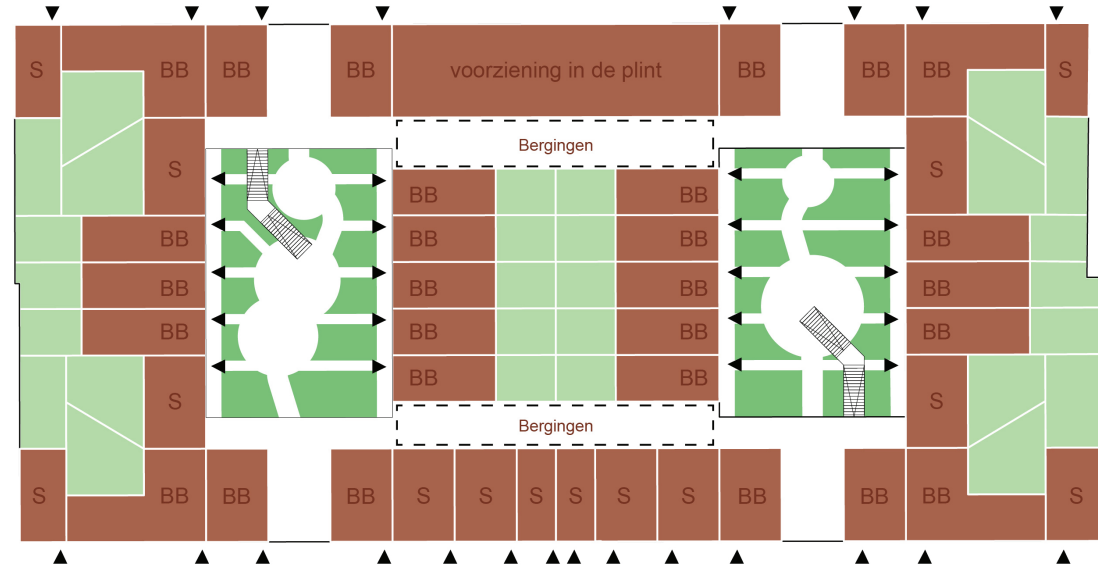
Met 72 woningen vindt een lichte verdichting plaats op de locatie. Tegelijkertijd worden er meer collectieve ruimten gecreëerd met ruimte voor groen, sociale cohesie en ontmoeten.

The (Un)Common Room

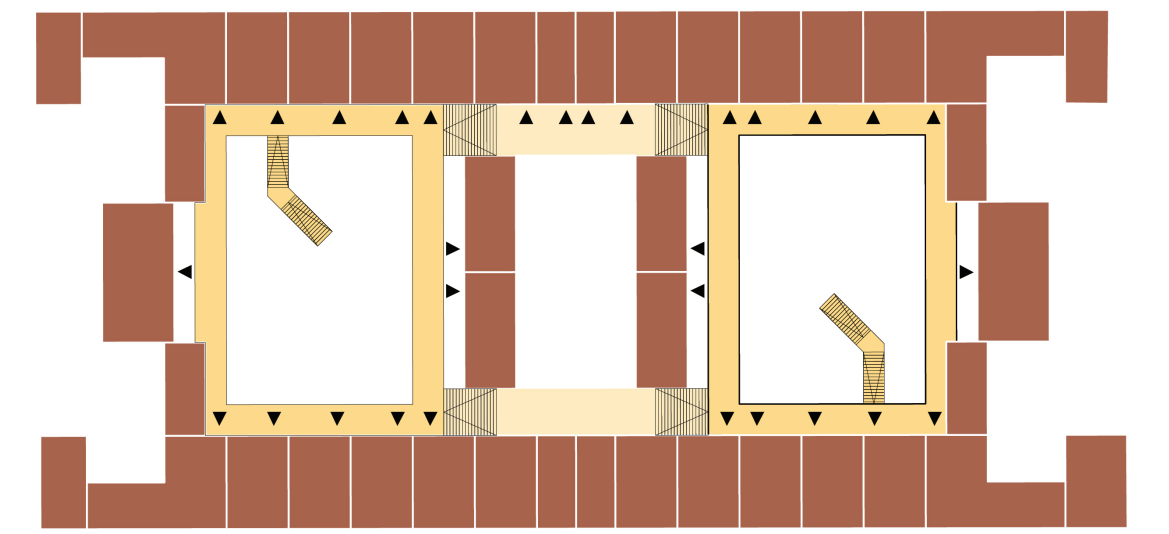
Owen Simons



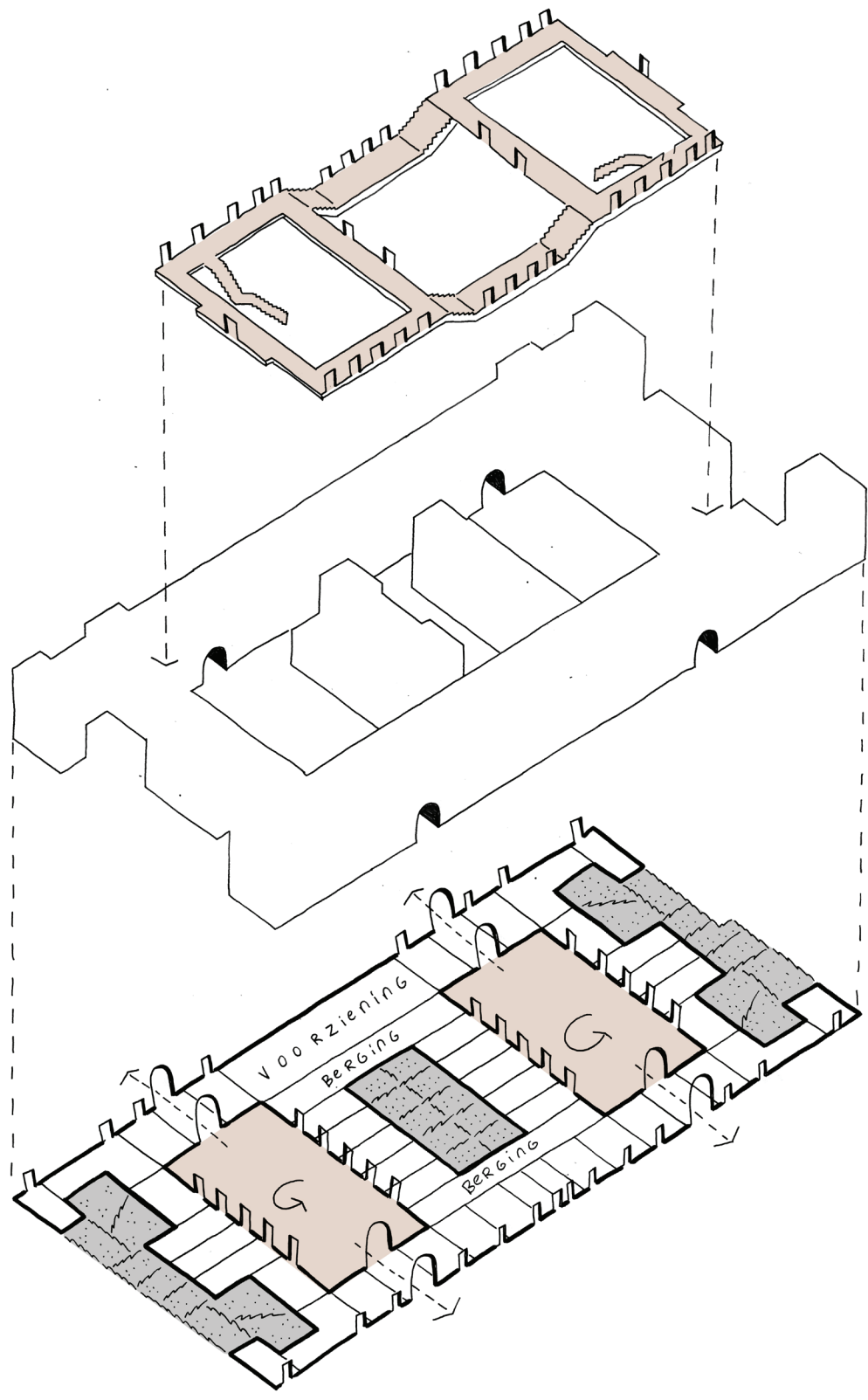
Gevelbeeld woningen aan het woonhof



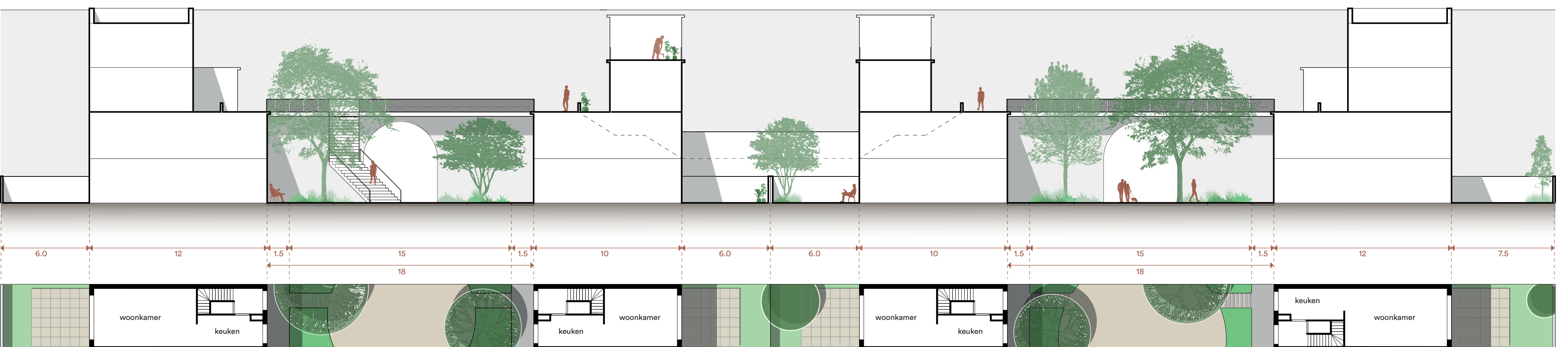
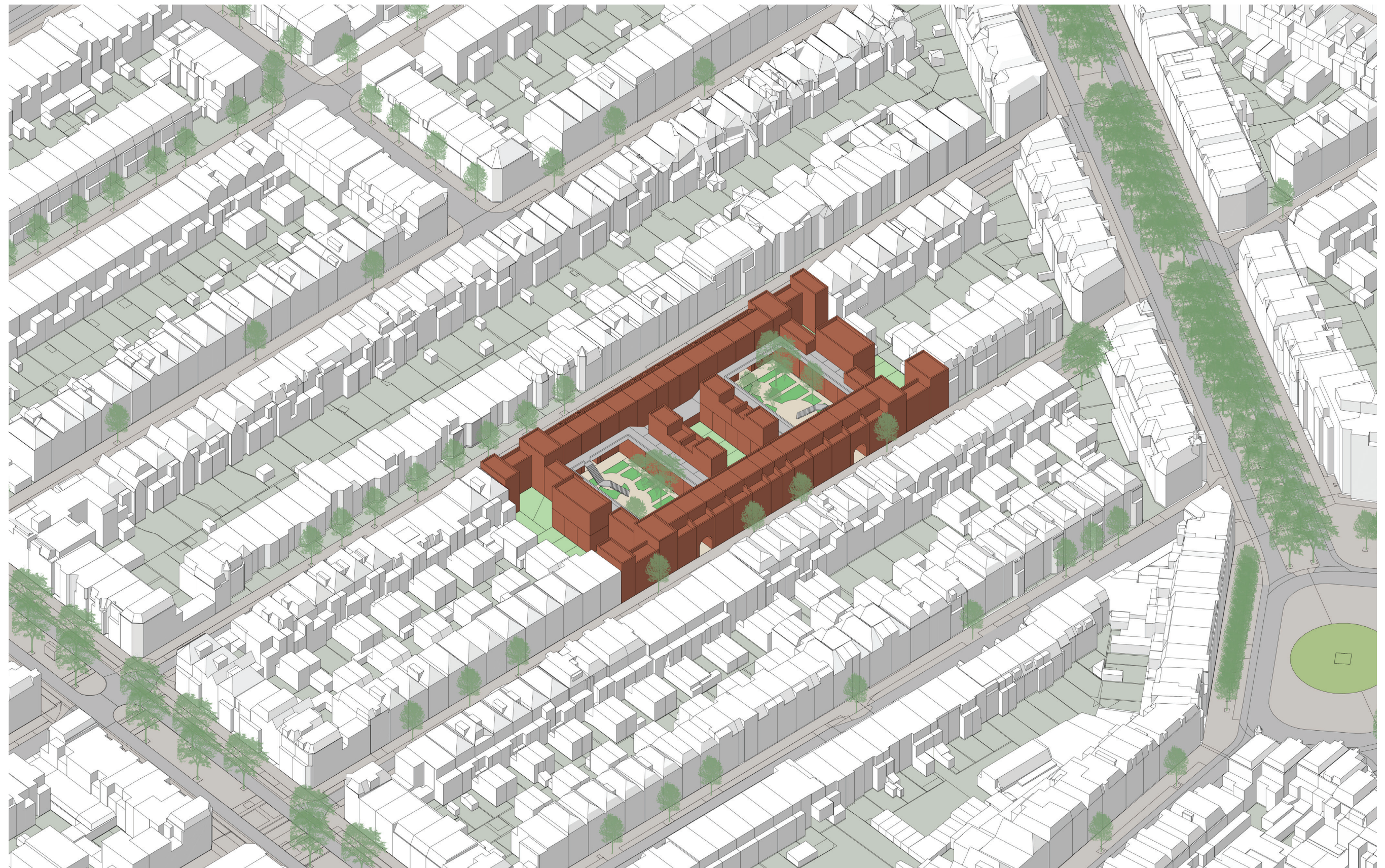
Verkaveling begane grond



Verkaveling verhoogde straat



Woningen adresseren zich aan collectieve ruimtes en de straten



Doorsnede door de twee hoven

