

# Samen verbonden, Samen leven

Het Regentessekwartier is een wijk met een rijke geschiedenis, ontwikkeld tussen 1900 en 1915. In die periode werd gestreefd naar het samenbrengen van verschillende sociale klassen door middel van stedenbouwkundige structuren, zoals het Regentesseplein en Koningsplein. Deze pleinen speelden een belangrijke rol als ontmoetingsplekken en boden een balans tussen rust, recreatie en sociale interactie. De wijk combineerde brede, symmetrische lanen met compacte zijstraten, wat leidde tot een hiërarchie in wooncomfort en ruimte: statige herenhuizen langs de lanen en woningen voor arbeiders en ambtenaren in de zijstraten.

Wat het Regentessekwartier uniek maakt, is de integratie van groen in het stedelijke weefsel. Het groen diende oorspronkelijk als bindend element en ontmoetingsplek, waarmee een dorpsgevoel werd gecreëerd binnen de stedelijke omgeving. Door latere fasering is dit groene netwerk echter versnipperd geraakt. Het groen bestaat nu uit afzonderlijke eilandjes die de wijk minder verbonden maken.

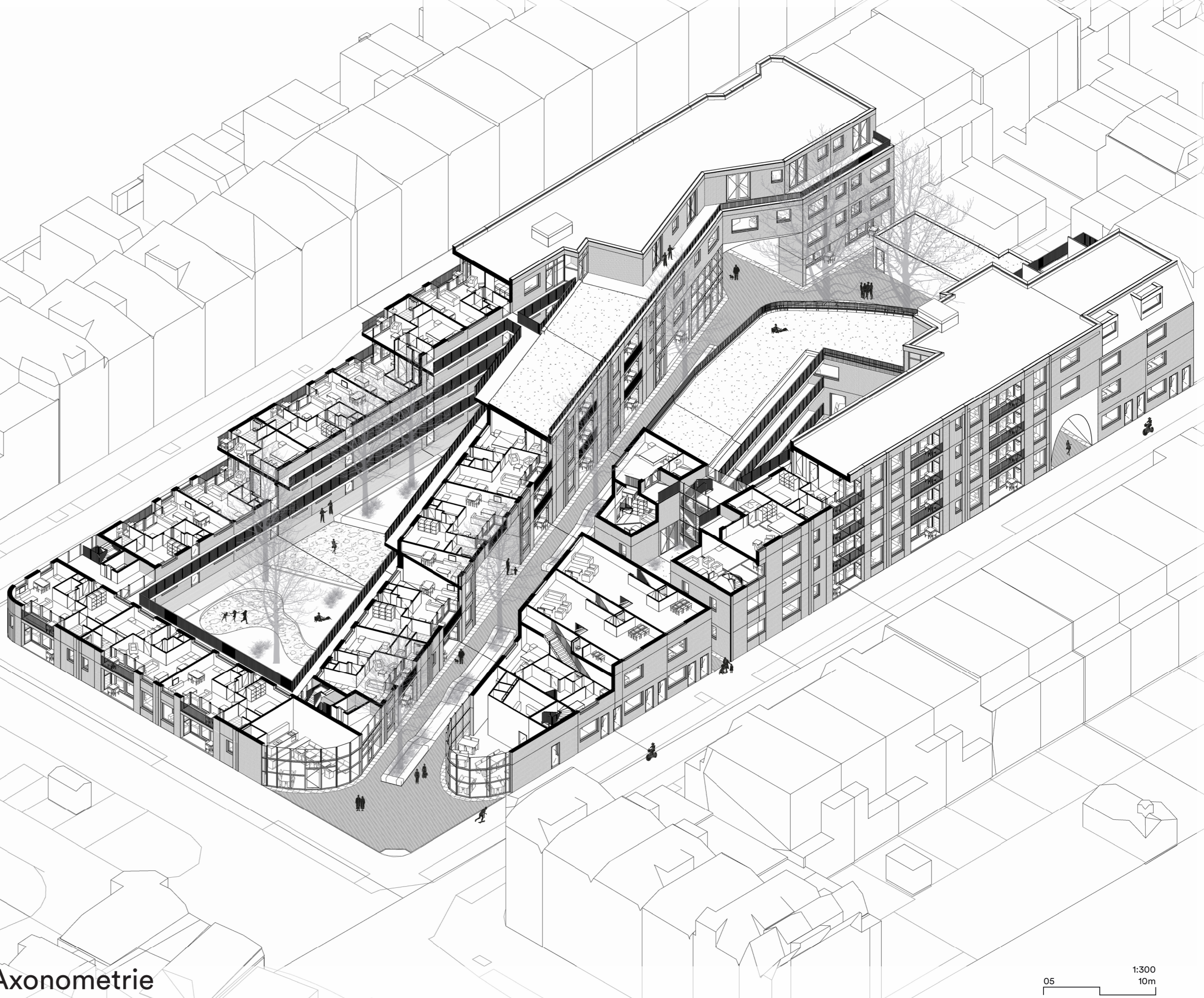
Dit ontwerp wil deze fasering doorbreken en opnieuw een samenhangend groen netwerk creëren. Door een groene as door het woonblok te laten lopen, wordt het blok verbonden met de omliggende straten en de grotere stedenbouwkundige structuren van de wijk, zoals de winkelstraat en de brede laanstructuren. Het ontwerp versterkt hiermee de oorspronkelijke visie van de wijk: groen als ruimte voor ontmoeting en verbinding.

Het nieuwe woonblok met diverse woningtypen en -groottes combineert publieke en semi-private ruimtes die ontmoeting en doorstroming stimuleren. Een centraal plein in het midden van het blok fungeert als gemeenschappelijke ruimte, terwijl collectieve daktuinen en binnentuinen zorgen voor een schakeling tussen publieke en meer private sferen. Openingen in het blok maken verbinding mogelijk tussen het groen, de omliggende straten en de hoofdstructuren van de wijk, waardoor een actieve relatie ontstaat tussen het woonblok en de buurt.

Door deze aanpak wordt niet alleen het groen verbonden, maar ook de wijk als geheel. Het ontwerp nodigt bewoners uit om de openbare ruimte eigen te maken, sociale interacties te versterken en het groen als integraal onderdeel van hun leefomgeving te ervaren. Zo ontstaat een verbonden gemeenschap die samenleeft met het groen, in lijn met de oorspronkelijke principes van het Regentessekwartier. Daarom samen verbonden, samen leven.

# The (Un)Common Room

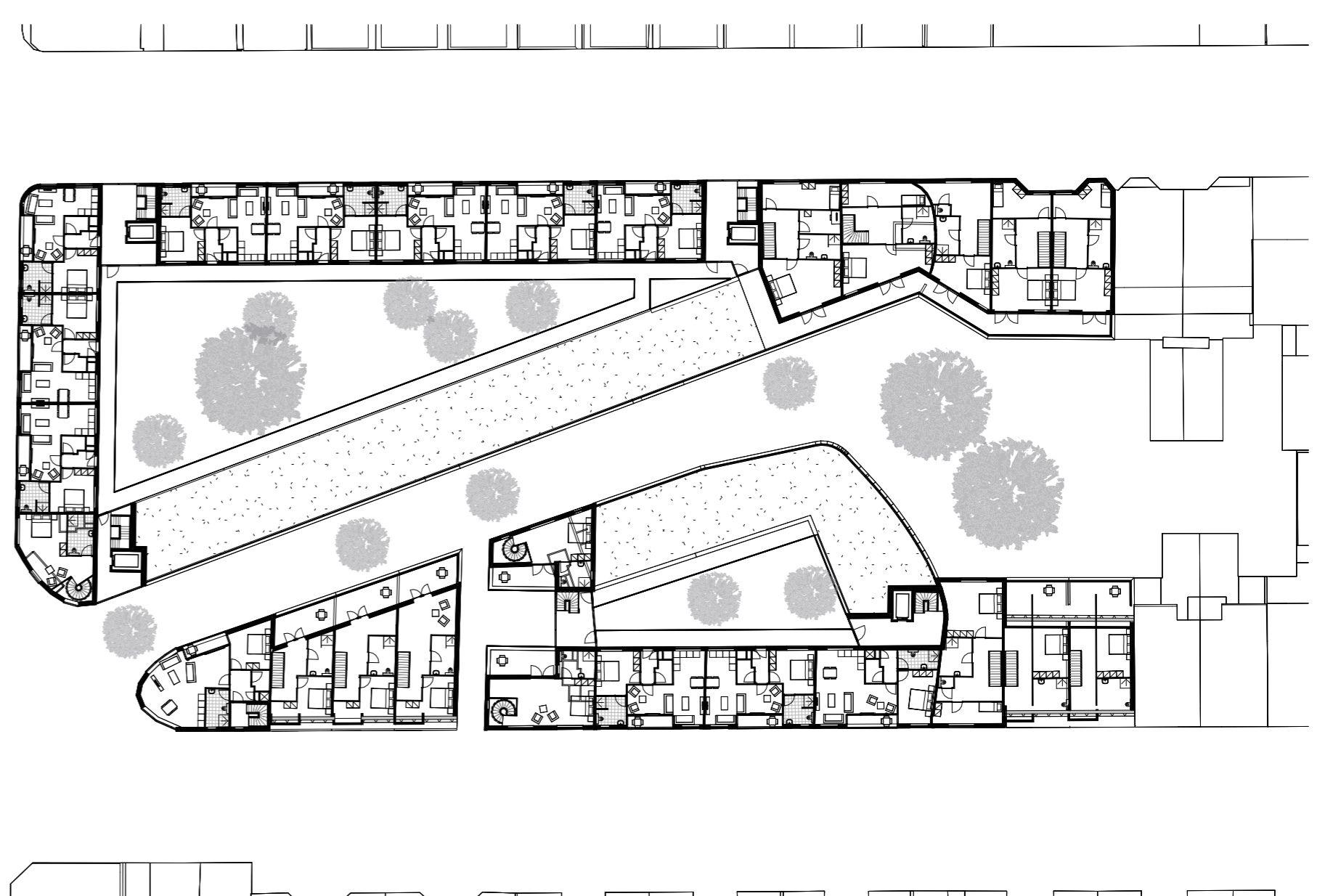
Max Tanis



Axonometrie



Plattegrond | Begane grond



Plattegrond | 3e verdieping



Doorsnede | BB



Doorsnede | AA

