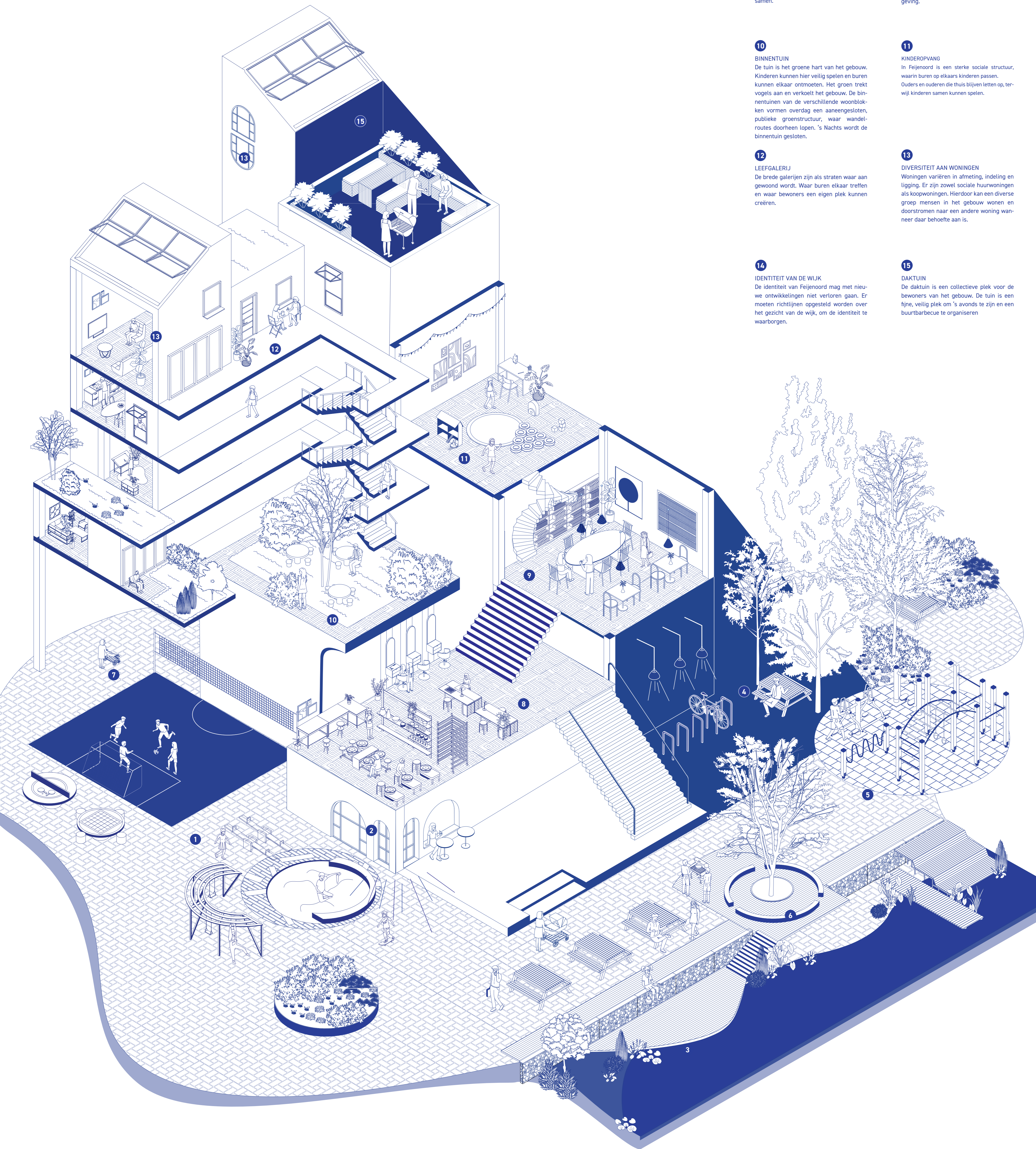


# DE WIJK IN EIGEN HANDEN

## HET VERSTERKEN VAN HET SOCIALE NETWERK



8

### HET BUURTHUIS

In het buurthuis komen maatschappelijke, commerciële en buurtfuncties samen. Er kunnen activiteiten georganiseerd worden voor elke generatie. Leren, samenkomen, ondersteunen, zorg en vermaak komt hier samen.

9

### WOMEN ONLY

Een ruimte waar vrouwen kunnen samen komen, en waar activiteiten georganiseerd worden. Het doel is dat vrouwen een plek hebben om elkaar te ontmoeten en ondersteunen in een veilige en stimulerende omgeving.

10

### BINNENTUIN

De tuin is het groene hart van het gebouw. Kinderen kunnen hier veilig spelen en buren kunnen elkaar ontmoeten. Het groen trekt vogels aan en verkoelt het gebouw. De binnentuin van de verschillende woonblokken vormen overdag een aaneengesloten, publieke groenstructuur, waar wandelroutes doorheen lopen. 's Nachts wordt de binnentuin gesloten.

11

### KINDEROPVANG

In Feijenoord is een sterke sociale structuur, waarin buren op elkaars kinderen passen. Ouders en ouders die thuis blijven letten op, terwijl kinderen samen kunnen spelen.

12

### LEEFGALERIJ

De brede galerijen zijn als straten waar aan gewoond wordt. Waar buren elkaar treffen en waar bewoners een eigen plek kunnen creëren.

13

### DIVERSITEIT AAN WONINGEN

Woningen variëren in afmeting, indeling en ligging. Er zijn zowel sociale huurwoningen als koopwoningen. Hierdoor kan een diverse groep mensen in het gebouw wonen en doorstromen naar een andere woning wanneer daar behoefte aan is.

14

### IDENTITEIT VAN DE WIJK

De identiteit van Feijenoord mag met nieuwe ontwikkelingen niet verloren gaan. Er moeten richtlijnen opgesteld worden over het gezicht van de wijk, om de identiteit te waarborgen.

15

### DAKTUIN

De daktuin is een collectieve plek voor de bewoners van het gebouw. De tuin is een fijne, veilige plek om 's avonds te zijn en een buurtbarbecue te organiseren.

1

### WAARDEVOLLE PLEK VOOR JONGEREN

Voor jongeren tussen de 14 en 21 jaar, die niet meer op het schoolplein spelen, maar geen andere goede plek hebben om naar toe te gaan, zijn goede publieke ruimtes belangrijk. Plekken ontworpen om samen te komen, waar materiaal gefaciliteerd wordt, dicht in de buurt van een sleutelpersoon.

2

### LEVENDIGE, HERKENBARE HOEK

De hoek, met een winkel of café, geeft het gebouw een gezicht. De plek maakt de straat levendig en zorgt voor toezicht op de publieke ruimtes rond het gebouw. Het is een plek die onderdeel wordt van de dagelijkse routine van de bewoners. Buren komen elkaar hier ongedwongen tegen. Een plek waar je ziet en gezien wordt.

3

### OEVER

In Feijenoord is de relatie met het water altijd aanwezig, maar wordt niet altijd benut. Door een toegankelijke, natuurinclusieve oever te maken met zitplekken, wordt dit een kalme, vriendelijke plek. Buurtbewoners van verschillende leeftijden kunnen hier komen om bij het water te recreëren. Een plek waar je ziet en gezien wordt.

4

### VEILIGE ZITPLEK IN DE AVOND

Het is belangrijk dat jongeren een eigen plek hebben in de openbare ruimte. Een plek waar ze niet voor overlast zorgen, die beschermt en verlicht is, waar ze in de avond kunnen samenkomen.

5

### SPORTPLEK

Sporten en werken aan je gezondheid moet voor iedereen toegankelijk zijn. Door fitnessapparatuur in de openbare ruimte te plaatsen, is dit voor iedereen bereikbaar.

6

### ONTWIKKELING VAN DE WIJK

Als een plek ontwikkeld wordt, moet er ook geïnvesteerd worden in de openbare ruimte en de sociale structuren van de wijk. Wanneer er een stuk publieke grond verdwijnt, moet dat gecompenseerd worden door het toevoegen van nieuwe waardevolle openbare ruimte.

7

### OMMETJE

Voor ouderen is het belangrijk dat ze makkelijk een ommetje kunnen maken. De stoep moet toegankelijk zijn voor rollators, het moet een gezellige, rustige route zijn, met genoeg rustpunten.

# DE VERBINDENDE ROUTE

## DE OPENBARE RUIMTE VANUIT HET PERSPECTIEF VAN DE VROUW



1

### WOONBLOK AAN DE NASSAUKADE

Aan de Nassaukade staat een woonblok met een groot, transparant trappenhuis. Het heeft potentie bij te dragen aan de veiligheid op straat, maar aangezien het altijd leeg is doet het dat niet. De aangrenzende straat is versteend en er is weinig leven te bekennen.

De binnentuin van het woonblok is versteend en wordt weinig gebruikt. Er is weinig interactie tussen bewoners.



2

### FEIJENOORDHAVEN

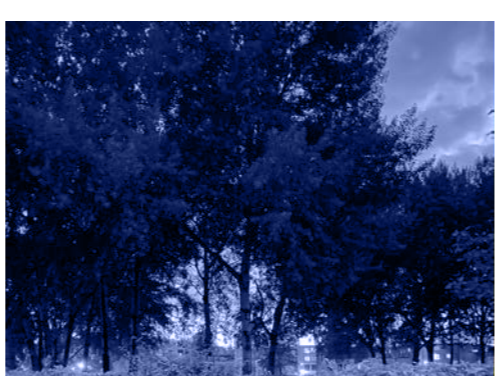
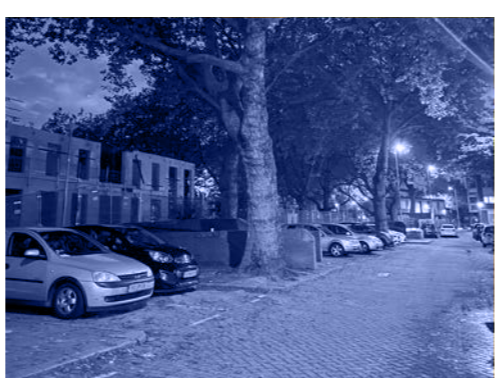
De Feijenoordhaven is een kleine insteekhaven tussen woonblokken in. Hoewel het een uitgelezen plek is om bij het water te zitten, gebeurt dit nauwelijks door de versteende en vervuilde omgeving. De omliggende woonblokken hebben bovendien een gesloten uitstraling naar het water toe. Geparkeerde auto's tussen de woningen en de stoep verbreken de connectie tussen bewoners en de straat.



3

### PERSOONSDAM

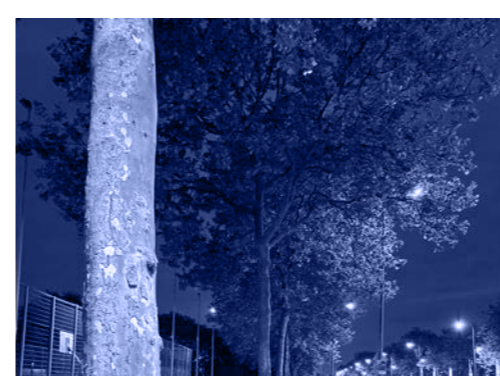
De Persoonsdam bevindt zich in het hart van de wijk en er zijn diverse sociale voorzieningen. Toch straalt het plein momenteel een anonieme sfeer uit. Met uitzondering van enkele bomen, is het plein grotendeels versteend, de plinten zijn gesloten. Er is geen contact met de sportfaciliteiten en de bewoners van de flats. Je voelt je als voetganger niet gezien. De openbare ruimte voelt hier schaafloos.



4

### DE PEPERKLIP

Aan de Peperklip ligt een pleintje met enkele bomen en veel parkeerplaatsen. Ondanks de gunstige ligging en de behoefte aan openbare ruimte op deze plek, blijft het momenteel een onderbenut gebied. De Peperklip en zijn binnentuin zijn omringd door een auto-gedomineerd straatbeeld. Dit zorgt voor infrastructurele barrière richting de openbare ruimte. Het meubilair op het plein bevordert geen ontmoeting.



5

### HET HEFFPARK

Het Heffpark is een bijzondere plek met moestuinen, een crossveldje en een podium, maar de huidige inrichting is gefragmenteerd. 's Avonds is het park donker en onoverzichtelijk, wat een onveilig gevoel geeft. De straten rond het park zijn druk en onoverzichtelijk. Er ligt veel afval in het park. Als voetganger ervaar je de openbare ruimte rondom het heffpark als rommelig en versplinterd.



## ONTWERP PRINCIPES

1 OPENBARE RUIMTE TOE-EIGENEN

2 VERSTERKEN SOCIAAL NETWERK

3 KWALITATIEF OPENBAAR GROEN

4 VERLICHTING & OGEN OP STRAAT

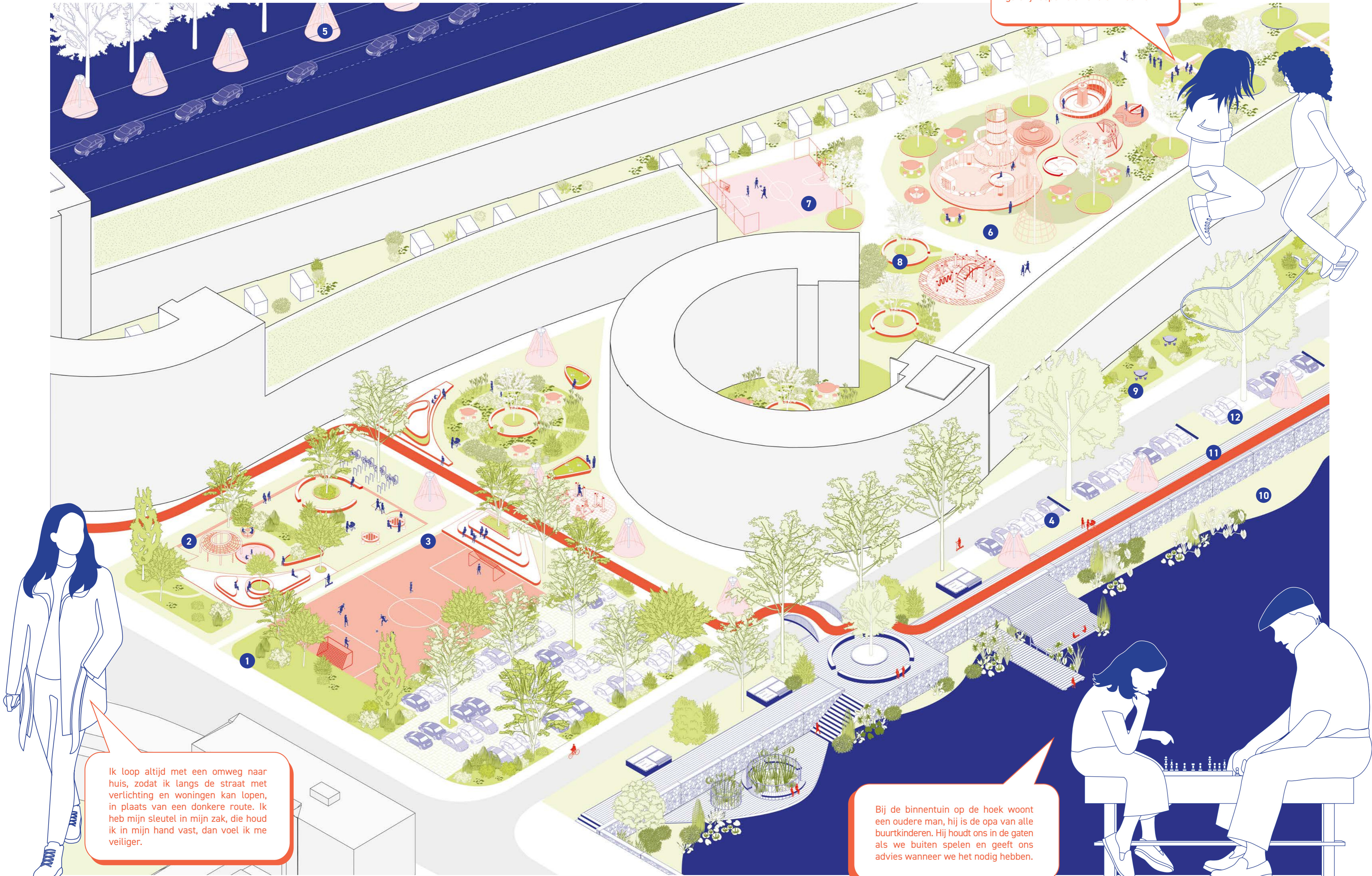
5 ROL VAN DE AUTO

6 EEN PLEK VOOR JONGEREN

# PLEK VOOR JONG EN OUD

## EEN VERBONDEN OPENBARE RUIMTE RONDOM DE PEPERKLIP

In de tuin spelen we met alle kinderen uit het blok. Mijn moeder kan vanaf de galerij roepen als het eten klaar is.



### 1 LODEWIJK PINCOFFSPLEIN

Het verlenen en verbinden van de binnentuin van De Peperklip met het Lodewijk Pincopplein transformeert de ruimte tot een levendige groene stadstuin. Deze uitbreiding creëert een naadloze overgang tussen de woonomgeving en de openbare ruimte, waardoor een uitnodigende en toegankelijke route ontstaat voor bewoners en bezoekers.

### 2 EEN MULTIGENERATIE PLEIN

Een inclusieve openbare ruimte ontworpen om mensen van alle leeftijden samen te brengen. Je vindt hier speelse elementen voor kinderen, comfortabele zitplekken voor ouderen, sportfaciliteiten voor jongeren en ontmoetingsplekken voor volwassenen. Door verschillende generaties te integreren in één ruimte, bevordert een multigeneratie plein sociale interactie, gemeenschapsgevoel en wederzijds begrip. Het is een plek waar verhalen worden gedeeld, ervaringen worden uitgewisseld en waar iedereen zich welkom voelt, ongeacht hun leeftijd.

### 3 EEN CENTRALE ONTMOETINGSPLAATS

Het voetbalveld creëert een centrale ontmoetingsplaats waar bewoners, ongeacht leeftijd, geslacht of afkomst, elkaar kunnen ontmoeten, plezier hebben en zich verbonden voelen met hun gemeenschap. Door deel te nemen aan sportactiviteiten, worden sociale banden versterkt, ontstaan vriendschappen en wordt de onderlinge solidariteit bevordert.

### 4 GROEN OMZOOMDE PARKEER CLUSTERS

Het herstructureren van auto's in groen omzoomde parkeer clusters creëert een toegankelijke openbare ruimte. Door voertuigen te concentreren in strategisch geplaatste, groen omgeven clusters, ontstaat er een evenwicht tussen noodzakelijke parkeervoorzieningen en aantrekkelijke, open ruimtes. Deze aanpak vermindert de visuele impact van auto's en bevordert een rustgevende, esthetisch aangename omgeving. De vrijgekomen ruimte maakt plaats voor speeltuinen en wandelpaden, waardoor bewoners meer mogelijkheden krijgen om buiten te ontspannen en actief te zijn.

### 5 VERLICHTING IN DE OPENBARE RUIMTE

Verlichting in de openbare ruimte speelt een cruciale rol in het vergroten van het veiligheidsgevoel. Goed verlichte straten, parken en pleinen ontmoedigen crimineel gedrag en vergroten de zichtbaarheid, waardoor voetgangers en fietsers zich veiliger voelen. Bovendien helpt verlichting bij het navigeren en vermindert het het risico op ongevallen.

### 6 DE BINNENTUIN

De binnentuin van De Peperklip speelt een belangrijke rol in het bevorderen van sociale cohesie. Deze groene oase biedt bewoners een gemeenschappelijke ruimte om elkaar te ontmoeten, te ontspannen en activiteiten te delen. Door een plek te creëren waar mensen van alle leeftijden samenkomen, versterkt de binnentuin de onderlinge banden en het gemeenschapsgevoel, wat bijdraagt aan een hechte en betrokken buurt. Investeren in de binnentuin, en toekomstige binnentuinen in de wijk Feijenoord is van groot belang.

### 7 WAARDEVOLLE PLEK VOOR JONGEREN

Voor jongeren tussen de 14 en 21 jaar, die niet meer op het schoolplein spelen, maar geen andere goede plek hebben om naar toe te gaan, zijn goede openbare ruimtes belangrijk. Plekken ontworpen om samen te komen, waar materiaal gefaciliteerd wordt, dicht in de buurt van een sleutelpersoon.

### 8 WAARDEVOLLE PLEK VOOR OUDEREN

Het is cruciaal dat ouderen in Feijenoord een ontmoetingsplek hebben om eenzaamheid tegen te gaan. Een goed ontworpen openbare ruimte moet veilig en toegankelijk zijn, met voldoende zitgelegenheid, schaduwrijke plekken en goede verlichting. Groene omgevingen en wandelpaden bevorderen sociale interactie en ontspanning, waardoor ouderen de mogelijkheid hebben om een ommeetje te maken. Deze voorzieningen dragen bij aan het welzijn en de sociale cohesie van ouderen in Feijenoord.

### 9 OPENBARE RUIMTE TOE-EIGENEN

Het is van belang dat bewoners de openbare ruimte kunnen toe-eigenen. Dit bevordert een gevoel van gemeenschappelijkheid en versterkt de sociale cohesie in de buurt. Door de ruimte actief te gebruiken en te transformeren naar hun behoeften, kunnen bewoners een levendige en inclusieve omgeving creëren die aansluit bij hun wensen en levensstijl.

### 10 NATUURLIJKE OEVER

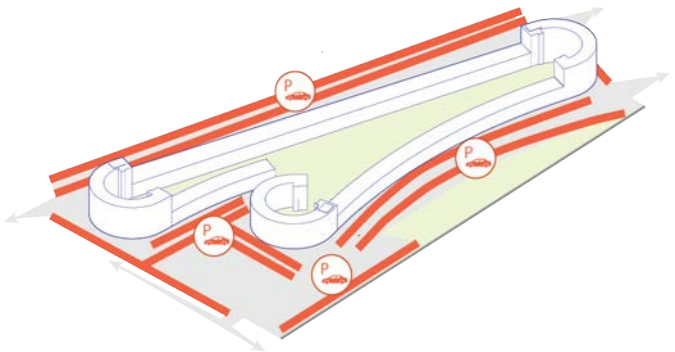
Een natuurlijke oever is een waardevol element in het landschap dat zowel ecologische als sociale voordelen biedt. Het biedt habitat aan diverse planten- en diersoorten en draagt bij aan de biodiversiteit van een gebied. Daarnaast bevordert een natuurlijke oever sociale verbinding doordat het mensen uitnodigt om samen te komen en te genieten van de natuurlijke omgeving langs het water.

### 11 VERHOOGD VOETPAD

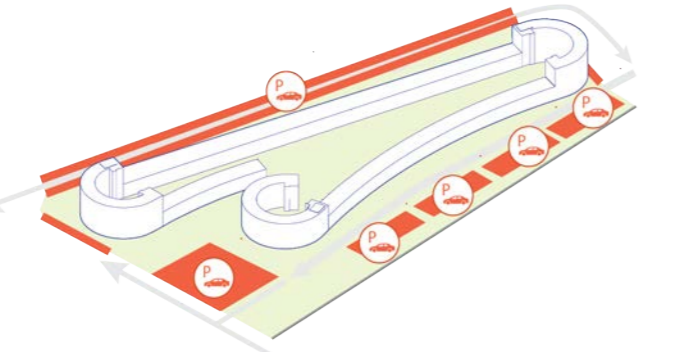
Een verhoogd voetpad biedt vrouwen een gevoel van veiligheid doordat het zichtlijnen en contact met de bebouwing behoudt. Dit verhoogde pad maakt het mogelijk om gemakkelijk te zien en gezien te worden, waardoor de veiligheid en het comfort tijdens het wandelen worden verhoogd.

### 12 PARKEERPLEK MET UITZICHT

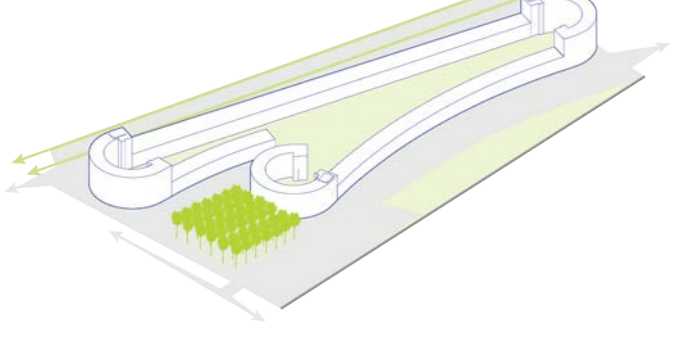
Het ontwerp omvat strategisch geplaatste parkeerplekken waar jongeren in de wijk Feijenoord kunnen parkeren en tegelijkertijd van het uitzicht op de natuurlijke oever kunnen genieten. Deze plekken bieden jongeren de mogelijkheid om in hun auto tijd door te brengen, zoals het luisteren naar muziek, zonder anderen te storen.



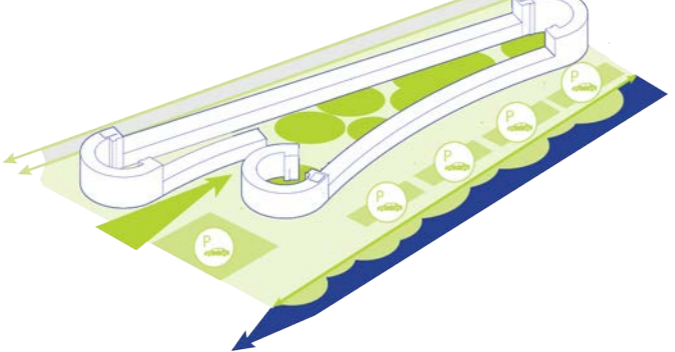
**VAN EEN AUTO GEDOMINEERD STRAATBEELD**  
Rondom de peperklip liggen aan weerszijden van de straat parkeerstraken. Dit versnipperd de openbare ruimte en het belemmert het zicht van de bewoners op het groen.



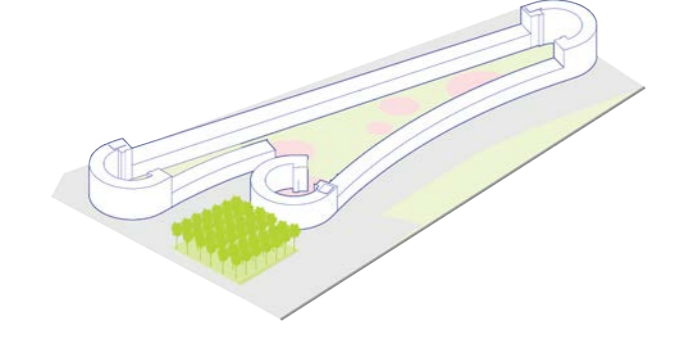
**NAAR GECLUSTERDE PARKEERPOCKETS**  
Het herstructureren van auto's in groen omzoomde parkeer clusters creëert een toegankelijke openbare ruimte.



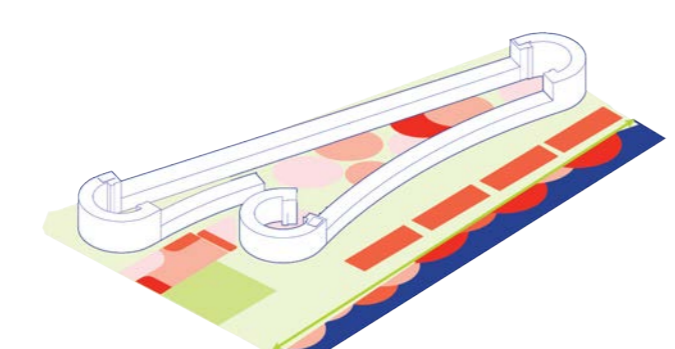
**VAN GEÏSOLEERDE PLEKKEN**  
De openbare ruimte is in en rond de Peperklip versnipperd. De bomen op het Lodewijk Pincopplein hebben weinig ruimte en het plein nodigt niet uit tot ontmoeting onder buurtbewoners.



**NAAR EEN VERBONDEN OPENBARE RUIMTE**  
Door de plekken rond de peperklip te verbeteren en in elkaar over te laten lopen, ontstaat er één waardevolle openbare plek.



**VAN SPEELTUIJN IN DE PEPERKLIP**  
De Peperklip heeft een mooie binnentuin die goed gebruikt wordt. Er is echter niet veel te beleven voor jongeren. Ouderen blijven vaker in hun tuin of op de galerij.



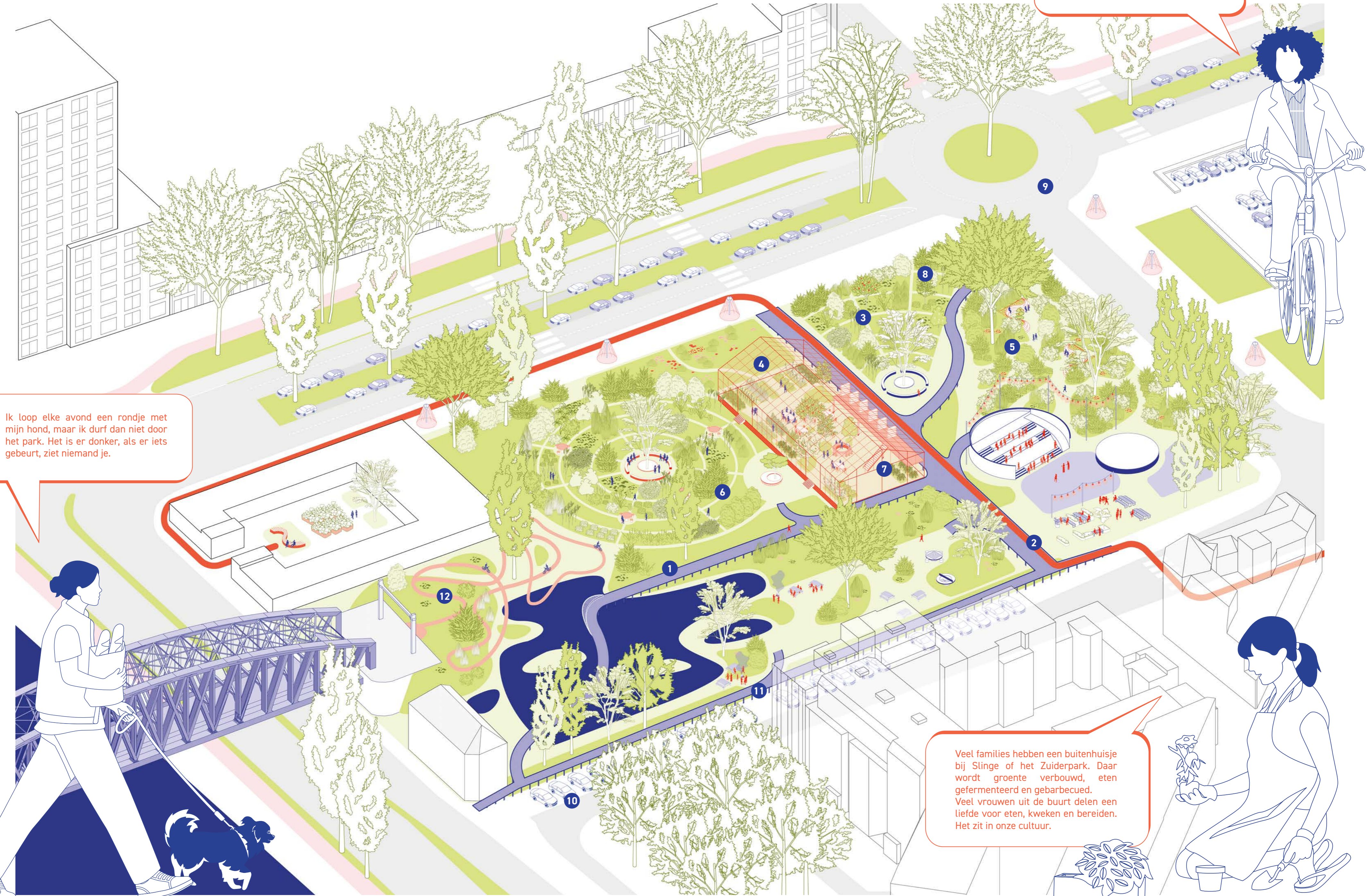
**NAAR EEN MULTIGENERATIE PLEIN**  
Een plein met schaaqborden, voetbalveld, zitplekken en speeltoestellen. Een kade waar rustig gewandeld kan worden. Door een diversiteit aan plekken te maken wordt de openbare ruimte door alle leeftijden gebruikt.



# EEN CULTURELE ONTMOETING

## KENNIS DELEN EN VERBINDEN IN HET HEFPARK

De straten hier zijn heel onduidelijk, ik zie regelmatig bijna wat mis gaan. Als ik met de auto ga sta ik tijdens de spits altijd vast.



Ik loop elke avond een rondje met mijn hond, maar ik durf dan niet door het park. Het is er donker, als er iets gebeurt, ziet niemand je.

Veel families hebben een buitenhuisje bij Slinge of het Zuiderpark. Daar wordt groente verbouwd, eten gefermenteerd en gebarbecued. Veel vrouwen uit de buurt delen een liefde voor eten, kweken en bereiden. Het zit in onze cultuur.

**1**  
**VERHOOGDE ROUTE**  
In het Heffpark biedt de verhoogde hoofdroute zicht en overzicht, waardoor het een centrale en dynamische doorgang in de wijk Feijenoord is. Aan de andere kant bieden de diverse dooalroutes in het park geborgenheid en rust, weg van het zicht, waar men zich kan terugtrekken in de luwte van een groene omgeving.

**2**  
**VERBINDENDE ROUTE**  
De Heftuin fungeert als een verbindende route in de wijk Feijenoord. Het biedt niet alleen een aangename wandelroute, maar ook een ontmoetingsplek en recreeriuimte. Door de Heftuin te gebruiken als verbindende route worden sociale banden versterkt en gemeenschapsactiviteiten gestimuleerd, waardoor het een kloppend hart van de buurt wordt waar bewoners samenkomen en zich verbonden voelen.

**3**  
**VOLKSTUINEN CULTUUR**  
Volkstuinen zijn populair onder bewoners van de wijk Feijenoord, vaak gelegen in het buitengebied. Het ontwerp van de heftuin biedt nu de kans om deze volkstuincultuur naar de wijk zelf te brengen. Hierdoor kunnen bewoners dicht bij huis tuinieren, samenkomen en hun gemeenschapsgevoel versterken.

**4**  
**EEN NIEUW VORM VAN EEN BUURTHUIS**  
Het gezamenlijke tuinkas in Feijenoord fungeert als een nieuw soort buurthuis binnen een netwerk van buurtinitiatieven. Hier kunnen bewoners samenkomen, kennis delen over fermenteren en tuinieren, en elkaars eten en cultuur leren kennen. De tuinkas biedt een unieke ruimte voor sociale interactie, educatie en gemeenschapsvorming, waardoor de onderlinge banden in de wijk worden versterkt.

**5**  
**OPENBARE RUIMTE TOE-EIGENEN**  
Het is belangrijk dat zowel oude als nieuwe bewoners van de wijk Feijenoord de openbare ruimte toe-eigenen. Dit versterkt hun gevoel van betrokkenheid en verantwoordelijkheid, en bevordert onderlinge verbindingen. Door samen gebruik te maken van een collectieve moestuin en zorg te dragen voor, ontstaat een hechte gemeenschap waarin iedereen zich thuis voelt.

**6**  
**EEN PLEK VOOR EEN SOCIAAL NETWERK**  
Het samenbrengen van een netwerk onder vrouwen van de huidige bewoners van Feijenoord en de nieuwkomers gebeurt door het zoeken naar gemeenschappelijke interesses en activiteiten. Door hier een plek voor te creëren, bevordert dit initiatief een sterk sociaal netwerk. Dit zorgt voor onderlinge steun en verbondenheid, en helpt bij het ontstaan van een hechte, inclusieve gemeenschap.

**7**  
**L.E.S. SISTER SOCIETY**  
De kracht van een gemeenschap ligt in samenwerking en wederzijds respect. We geloven in de 'L.E.S. Sister Society' en geven hen daarom een eigen plek in de Heftuin. We willen hen bedanken voor de gesprekken, inzichten en hun tijd. Hun waardevolle aandeel biedt een nieuw perspectief op de wijk. Speciaal dank aan Kübra en Tuba.

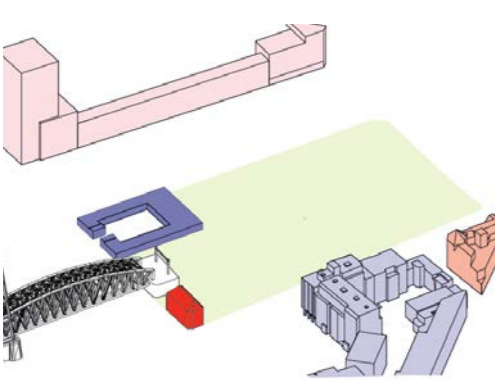
**8**  
**STADSECOLOGIE**  
Moestuinen dragen bij aan de stadsecologie. Ze bevorderen biodiversiteit door de verschillende plantensoorten, bieden habitat voor insecten en kleine dieren, en verbeteren de luchtkwaliteit. Bovendien ondersteunen moestuinen de circulatie van voedingsstoffen in de bodem en verminderen ze de stedelijke hitte-eilanden. Zo versterken ze de groene infrastructuur en ecologische gezondheid van de stad.

**9**  
**VERBETERN VAN HET KNOOPPUNT**  
Het verbeteren van de infrastructuur en het knooppunt zorgt voor een veilige overgang voor voetgangers en fietsers, terwijl auto's tijdens drukke uren beter kunnen doorrijden. Een georganiseerde infrastructuur leidt tot een aangrenzer openbare ruimte, waardoor een wandeling langs of in het Heffpark ook plezierig wordt.

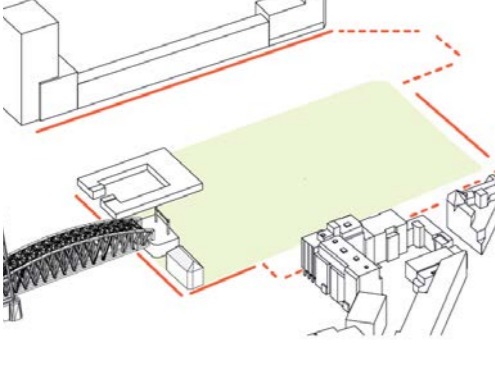
**10**  
**ZWERFVAL**  
Door aandacht te besteden aan afval in de openbare ruimte, kunnen we het probleem van zwerfval in de wijk Feijenoord aanpakken. Door de openbare ruimte te activeren, stimuleren we mensen om zorg te dragen voor hun leefomgeving. Ook is het van belang dat er meer prullenbakken geplaatst worden. Hierdoor ontstaat er een schonere buurt.

**11**  
**WANDELROUTE**  
Auto's en geparkeerde auto's domineren vaak het straatbeeld in de wijk Feijenoord, wat de prettige beleving van de openbare ruimte kan belemmeren. Dit komt door een gebrek aan loopruimte op het voetpad en gebrek aan zichtlijnen. De verhoogde wandelroute voorkomt dit en verheft de voetganger voor zicht en overzicht.

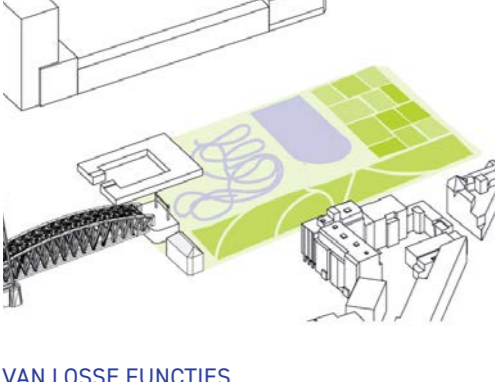
**12**  
**BMX BAAN**  
De BMX-baan, gelegen aan de rand van het park, creëert een actief gebied voor beweging en spel. Hier kunnen bewoners genieten van spannende activiteiten en sporten, waardoor het park een dynamische en levendige plek wordt.



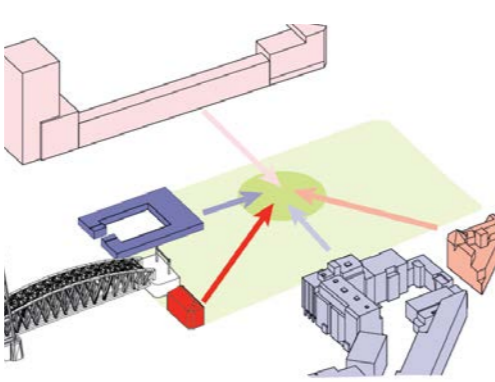
**VAN GEFRAGMENTEERDE GEMEENSCHAPPEN**  
De bewoners van de nieuwbouw en de huidige bewoners van de wijk hebben onderling weinig contact in de wijk. Er is veel onbegrip en ongekend.



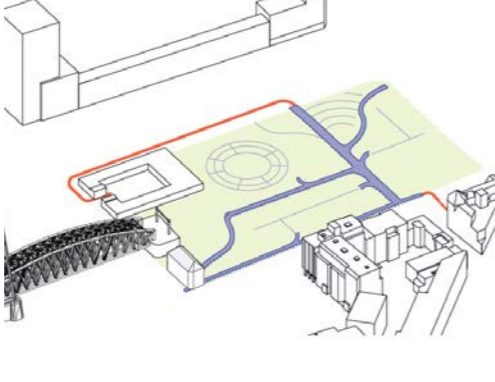
**VAN ONDUIDELIJKE ROUTES**  
Rond het Heffpark liggen drukke, onduidelijke wegen. Het Heffpark zelf heeft geen overzichtelijke padenstructuur, waardoor het onveilig kan voelen.



**VAN LOSSE FUNCTIES**  
De verschillende plekken in het park hebben weinig interactie met elkaar. De moestuinen zijn versnipperd. Er zijn weinig plekken die collectiviteit aanmoedigen.



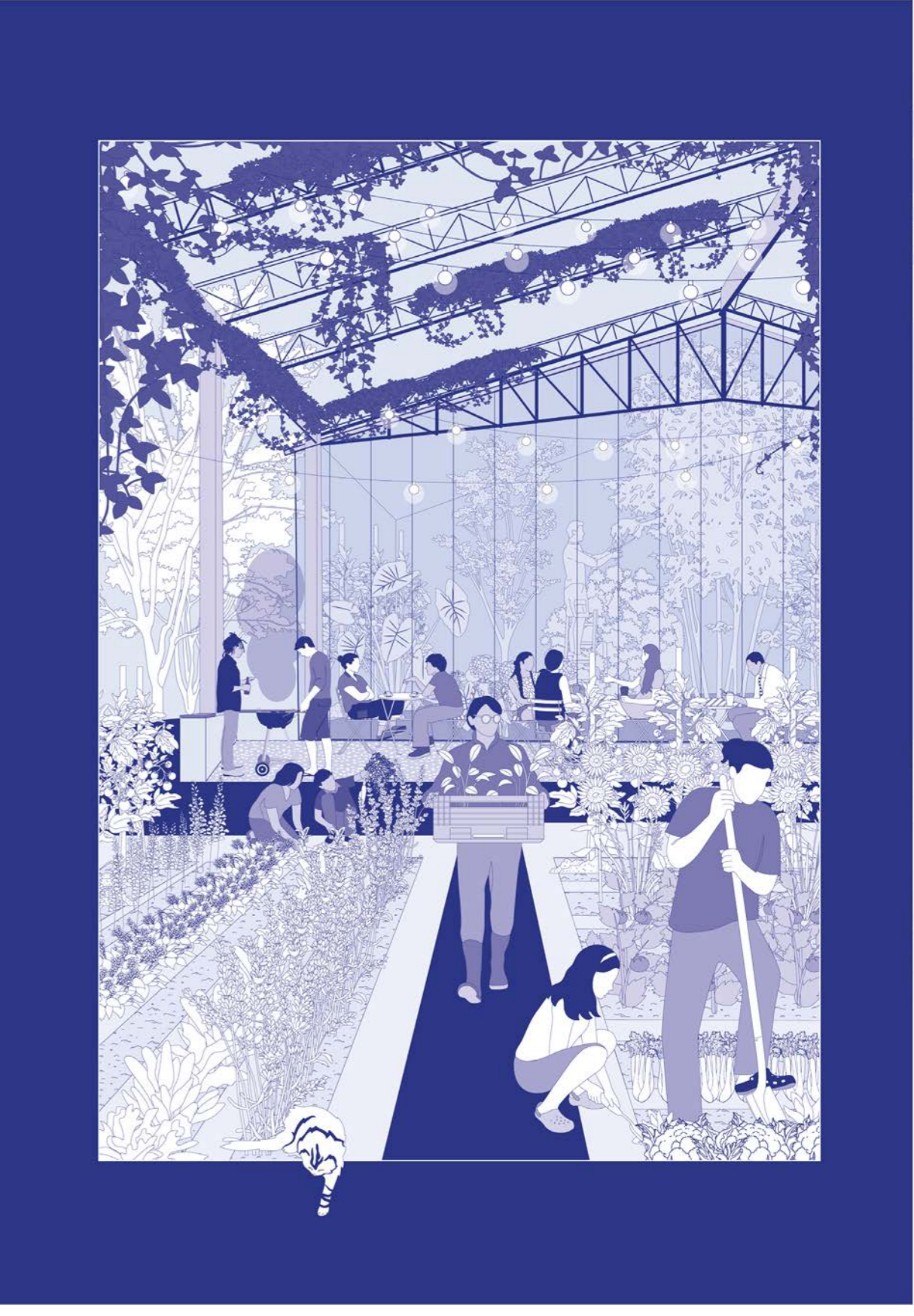
**NAAR VERBONDEN BUURT**  
Door samenkomsten en ontmoetingen te organiseren voor alle buurtbewoners, wordt in het Heffpark gewerkt aan een verbonden Feijenoord.



**NAAR EEN VEILIGE ROUTE**  
Door de verkeersknoop te herstructureren en een hoofd wandelroute aan te leggen. Ontstaat er een overzichtelijke route voor auto, fiets en voetganger.

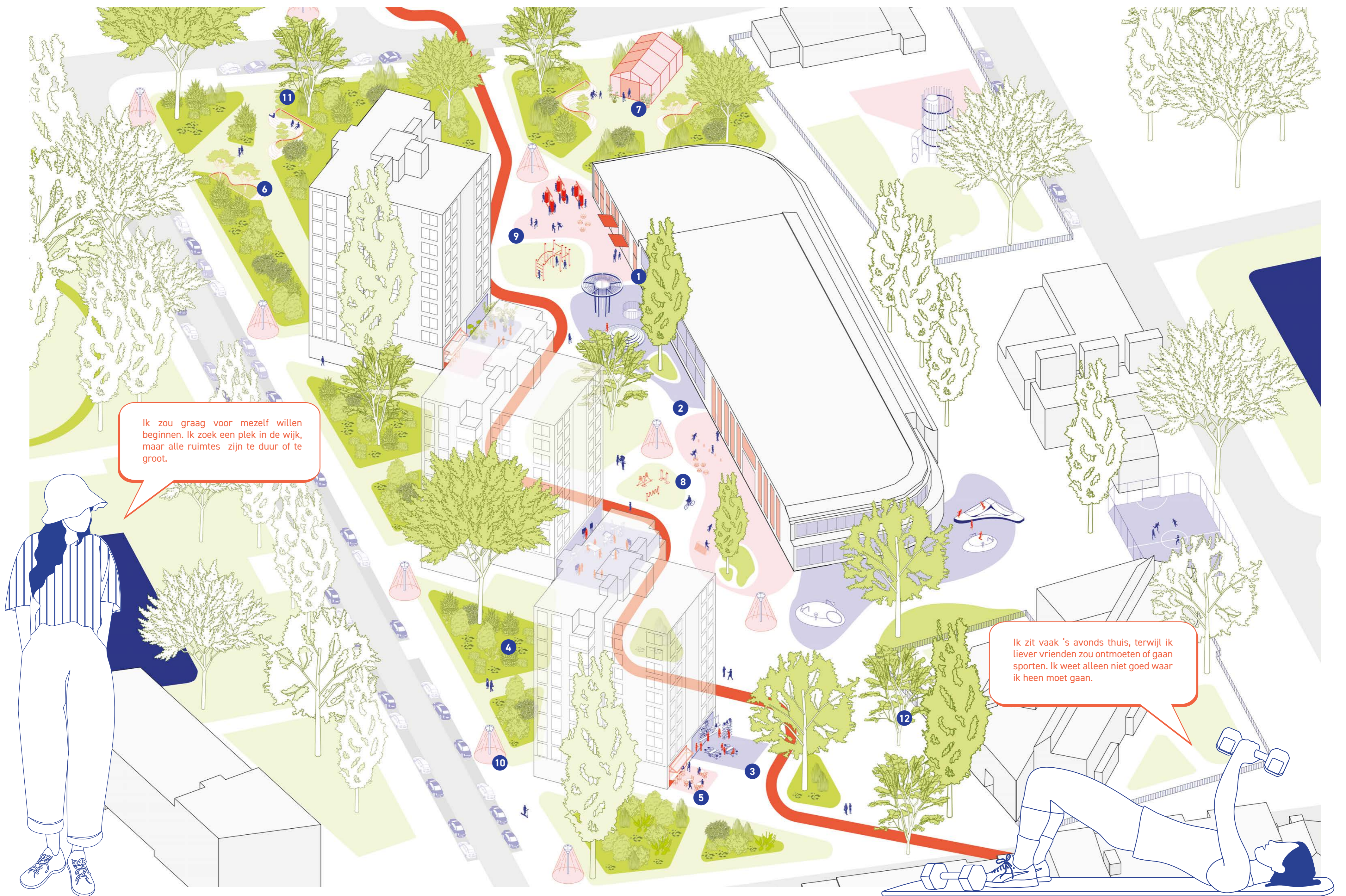


**NAAR PLEKKEN VOOR ONTMOETING**  
Door plekken te maken om samen te komen, kennis te delen en evenementen te organiseren, draagt het park bij aan een sterke, sociale buurt.



# ZICHTBAAR SPORTEN EN ONDERNEMEN

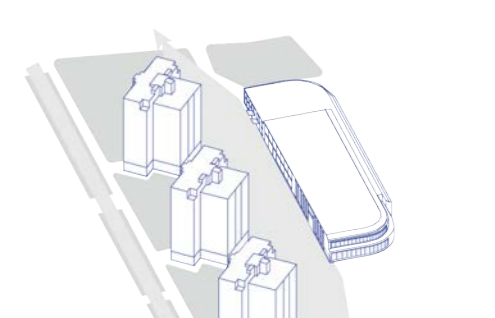
## HET COLLECTIEF TOE-EIGENEN VAN DE PERSOONSDAM



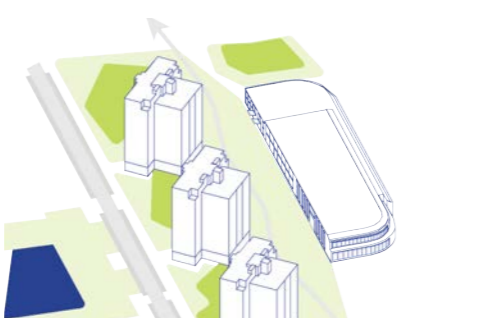
Ik zou graag voor mezelf willen beginnen. Ik zoek een plek in de wijk, maar alle ruimtes zijn te duur of te groot.

Ik zit vaak 's avonds thuis, terwijl ik liever vrienden zou ontmoeten of gaan sporten. Ik weet alleen niet goed waar ik heen moet gaan.

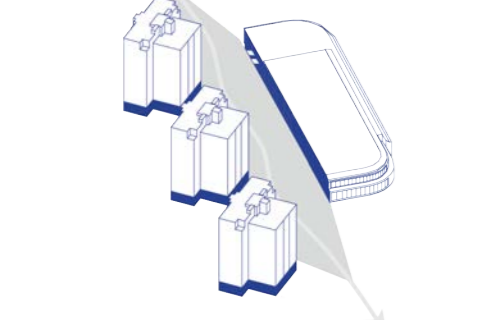
- 1 TOEGANKELIJKE SPORTPLEKKEN**  
In het gebouw aan de Persoonsdam vinden een tal van sportieve en sociale activiteiten plaats, maar van buitenaf is hier weinig van te zien. Een open en transparante gevel het plein geeft een kijkje in de sportieve bedrijvigheid binnen. Mensen die langlopen, krijgen zo een glimp van de levendige activiteiten en kunnen gemakkelijker de stap zetten om aan te haken.
- 2 TOE-EIGENEN VAN HET PLEIN**  
Door het plein te verbinden met het sportgebouw, krijgt deze momenteel anonieme en schaalloze openbare ruimte een nieuwe functie. De sportclubs kunnen het plein gebruiken voor buitenactiviteiten, trainingen en evenementen. Hierdoor wordt deze voorheen ongebruikte ruimte een levendige ontmoetingsplek, waar sport en beweging centraal staan.
- 3 ONDERNEMENDE WIJKBEWONERS**  
In de plinten van de woongebouwen aan de Persoonsdam wordt ruimte gecreëerd voor start-ups, winkeltjes, voorzieningen of maatschappelijke initiatieven, opgezet door wijkbewoners. Door bewoners de kans te bieden hun eigen zaak of project te starten in deze plinten, wordt hun ondernemingsdrang gestimuleerd en gewaardeerd.
- 4 OPEN PLINTEN**  
De woongebouwen aan de Persoonsdam hebben momenteel gesloten plinten, wat een anonieme en onveilig gevoel creëert op het aangrenzende plein. Door deze plinten te openen en er aantrekkelijke functies in onder te brengen, zal het karakter van het plein volledig veranderen.
- 5 ZITPLEKKEN IN HET GROEN**  
Jongeren hebben vaak geen geschikte plek om 's avonds samen te komen en te verblijven. Door zitgelegenheden te creëren in de groene ruimtes, wat verder weg van de gebouwen, bieden we hen een rustige ontmoetingsplek in de buitenlucht. Deze zitplekken, omringd door groen, fungeren als veilige hangouts waar jongeren kunnen samenzijn zonder overlast te veroorzaken.
- 6 VERGROENEN VAN HET PLEIN**  
De Persoonsdam is momenteel grotendeels verhard. Door het plein radicaal te vergroenen, worden de omliggende groenstructuren met elkaar verbonden. Hierdoor ontstaat een samenhangend netwerk van natuur in de wijk. Dit biedt niet alleen een aantrekkelijke wandelroute voor bewoners, maar fungeert ook als een leefgebied voor dieren en draagt bij aan een betere wateropvang en buffering in de wijk.
- 7 DE KAS**  
Op de Persoonsdam staat een kas. De kas lijkt goed gebruikt te worden. Door de kas te omringen met groen en zitplekken, wordt het een nog aantrekkelijker plek waar buurtbewoners samen groente kunnen verbouwen.
- 8 MULTIFUNCTIONELE RUIMTE**  
Het plein bij de Persoonsdam is ontworpen als een multifunctionele ruimte, waar verschillende activiteiten en gebruikers een plaats kunnen vinden. Door de flexibele indeling van de openbare ruimte biedt het plein de mogelijkheid voor een diversiteit aan activiteiten en ontmoetingen. Elke dag zal het plein er anders uitzien, gevormd door het gebruik en de behoeften van de gemeenschap.
- 9 IDENTITEIT**  
De openbare ruimte wordt toegeëigend door de bewoners, waardoor er een sterke identiteit ontstaat, gevormd uit de diversiteit van culturen en achtergronden van de bewoners van Feijenoord. De openbare ruimte biedt hier ruimte aan door een platform te zijn voor ontmoeting, expressie en gemeenschappelijke activiteiten.
- 10 VERLICHTING IN DE OPENBARE RUIMTE**  
Verlichting in de openbare ruimte speelt een cruciale rol in het vergroten van het veiligheidsgevoel. Goed verlichte straten, parken en pleinen ontmoedigen crimineel gedrag en vergroten de zichtbaarheid, waardoor voetgangers en fietsers zich veiliger voelen.
- 11 ZIEN EN GEZIEN WORDEN**  
Groene pleinen kunnen zo worden ingericht dat er een diversiteit aan beplanting ontstaat, terwijl het principe van zien en gezien worden behouden blijft. Hierdoor wordt een levendige en aantrekkelijke omgeving gecreëerd waar mensen kunnen genieten van het groen terwijl ze zich verbonden voelen met hun omgeving.
- 12 BESTAANDE BOMEN**  
Door de bestaande bomen te behouden en aan te vullen met beplanting die hen ondersteunt en verbetert, creëren we een harmonieus groenplein. Dit bevordert de biodiversiteit, verhoogt de esthetische waarde van de omgeving en draagt bij aan een gezonder leefklimaat door het verminderen van de CO2-uitstoot en het bieden van schaduw en verkoeling.



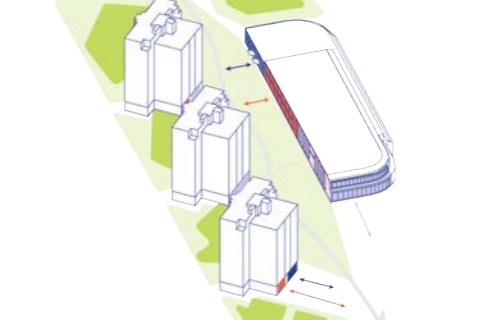
**VAN EEN VERSTEEND PLEIN**  
De persoonsdam is grotendeels versteend. Hierdoor oogt het plein groot en leeg en zijn er geen plekken voor verkoeling.



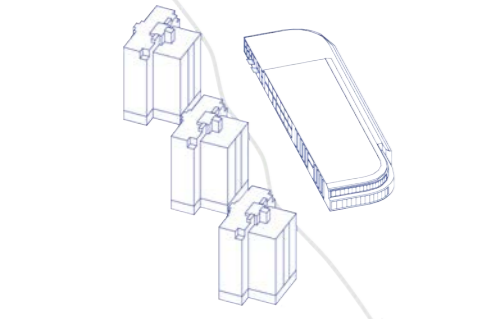
**NAAR EEN SCHAKEL IN HET GROENE NETWERK**  
Het vergroenen van het plein versterkt het groene netwerk van de buurt. Het zorgt voor een natuurinclusieve, klimaatadaptieve omgeving.



**VAN EEN ANONIEM PLEIN**  
Alle plinten en gebouwen die aan de persoonsdam liggen zijn erg gesloten. Er is geen zicht op straat en je ervaart geen contact of levendigheid.



**NAAR EEN DYNAMISCH LEVENDIG PLEIN**  
Door gevels transparant te maken en te activeren met functies wordt het leven in de gebouwen voelbaar op straat. Voorzieningen worden toegankelijker.



**VAN EEN SCHAALLOZE TUSSENRUIMTE**  
Op de Persoonsdam spelen zich geen activiteiten af, de ruimte is onbenut en voelt schaalloos aan.

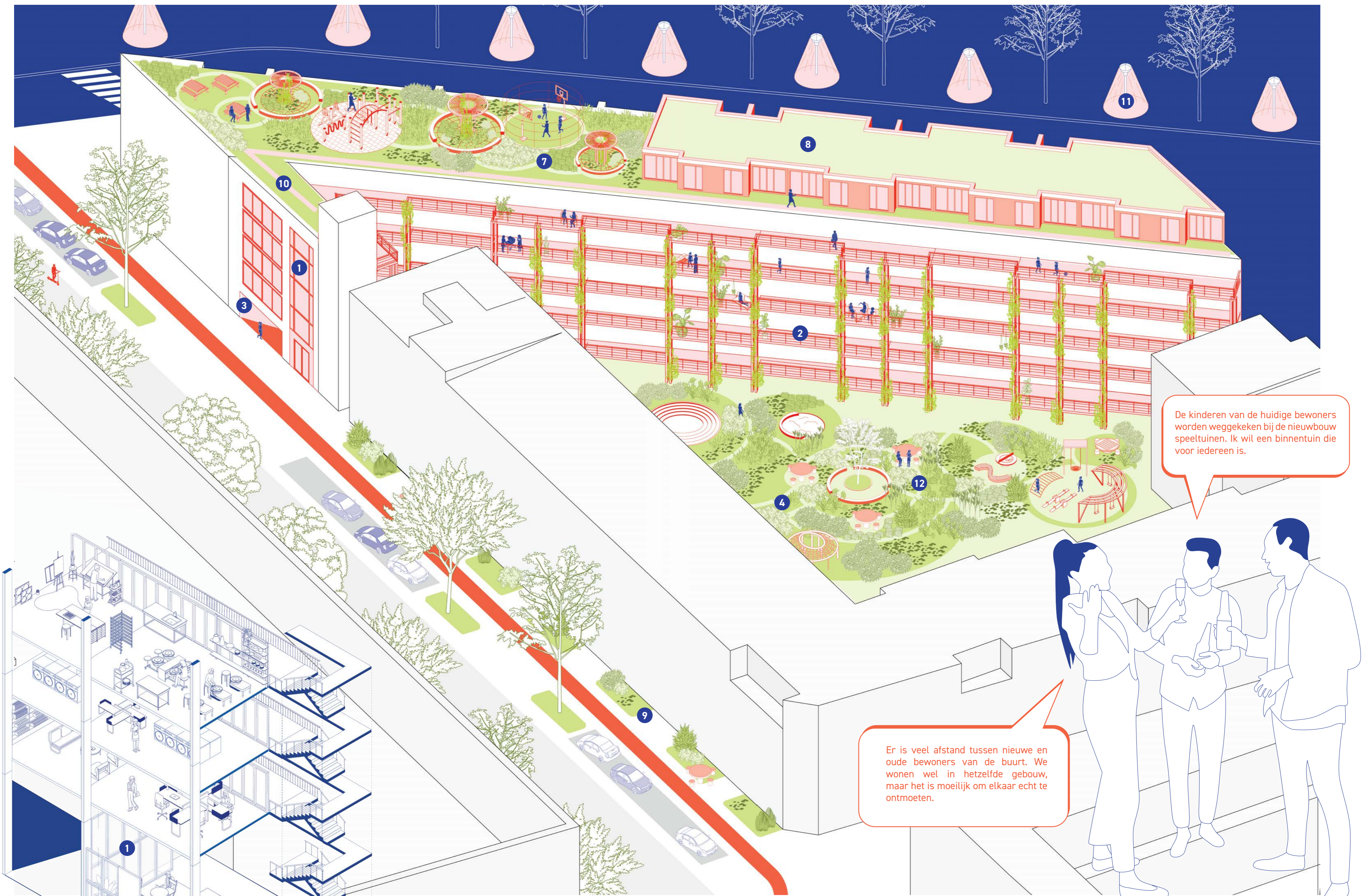


**NAAR BRUISEND PLEIN**  
Door de functies in de gebouwen het plein te laten toe-eigenen, ontstaat er een levendige openbare ruimte. Met een menselijke maat.



# BETER EEN GOEDE BUUR DAN EEN VERRE VRIEND

## VERSCHILLENDE VORMEN VAN ONTMOETEN IN HET NASSAUHAVEN-BLOK



De kinderen van de huidige bewoners worden weggekeken bij de nieuwbouw speeltuinen. Ik wil een binnentuin die voor iedereen is.

Er is veel afstand tussen nieuwe en oude bewoners van de buurt. We wonen wel in hetzelfde gebouw, maar het is moeilijk om elkaar echt te ontmoeten.

**1 EEN LEVENDIG TRAPPENHUIS**  
Het trappenhuis is de centrale toegangsroute voor alle bewoners. Door deze ruimte in te richten met gedeelde voorzieningen zoals een wasruimte, werkplekken en een hobbyruimte, wordt het een bruisende ontmoetingsplek. Bovendien straalt deze levendige, gemeenschappelijke ruimte een gevoel van veiligheid en toezicht uit naar de straat.

**2 DE LEEFGALERIJ**  
Door de galerij te verbreden, ontstaan er ruimtes die bewoners als eigen buitenruimte kunnen gebruiken. Deze plekken nodigen uit om te zitten, eten of spelen. Zo transformeert de galerij tot een levendige 'woonstraat', waar bewoners elkaar ontmoeten en kinderen kunnen spelen.

**3 DE POORT**  
Waar voorheen slechts een smalle doorgang was, bevindt zich nu een ruime en uitnodigende poort. Deze open toegang moedigt bewoners aan om gebruik te maken van de binnentuin als gedeelde buitenruimte. Voor een verhoogd veiligheidsgevoel kan de poort 's nachts worden afgesloten.

**7 HET SPORTDAK**  
Het dak is getransformeerd tot een dynamische buitenruimte voor sport en spel. Hier vinden we een calisthenics park met fitnessstoelentellen, een basketbalkooi en diverse zitgelegenheden om even uit te rusten. Het levendige daklandschap is overdag te gebruiken door alle bewoners uit de wijk.

**9 GEVELTUINTJES**  
Door het creëren van kleine geveltuintjes aan de straatzijde, worden bewoners gestimuleerd om de openbare ruimte toe te eigenen. Dit brengt niet alleen kleur en leven naar de straat, maar nodigt ook uit tot het gebruik en onderhoud ervan. De aanwezigheid van mensen in deze geveltuintjes draagt bij aan een gevoel van toezicht en sociale controle op straatniveau.

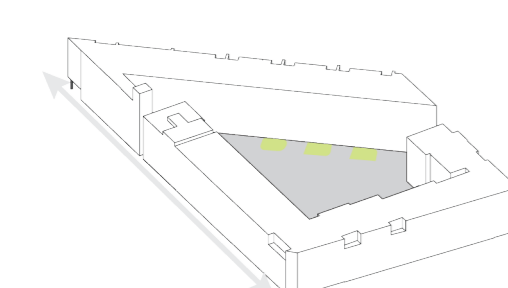
**11 VERLICHTING IN DE OPENBARE RUIMTE**  
Verlichting in de openbare ruimte speelt een cruciale rol in het vergroten van het veiligheidsgevoel. Goed verlichte straten, parken en pleinen ontmoedigen crimineel gedrag en vergroten de zichtbaarheid, waardoor voetgangers en fietsers zich veiliger voelen.

**4 DE BINNENTUIN**  
De voorheen versteende binnenplaats is veranderd in een aantrekkelijke binnentuin. Overdag staat deze groene oase open voor zo wel de bewoners van het woonblok als wijkbewoners. De tuin biedt ruimte om te ontspannen, te spelen en samen te eten in een aangenaam, verkoelend groen decor. De begroeiing creëert niet alleen schuilplekjes en voedselbronnen voor dieren, maar de natuurlijke bodem draagt ook bij aan een betere wateropname.

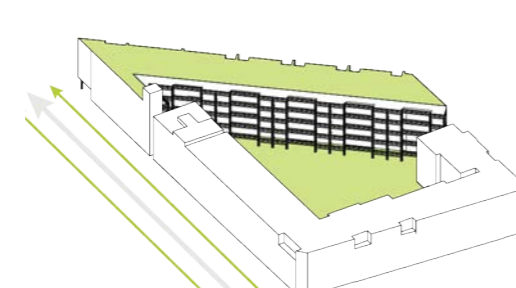
**8 DE OPTOPPING**  
In Feijenoord is er een groeiende vraag naar extra woningen. Door bestaande gebouwen op te toppen, kan hieraan worden voldaan zonder de openbare ruimte aan te tasten. De inkomsten uit de verhuur van de nieuwe woningen kunnen dienen als financieringsbron voor andere verbeteringen binnen het woonblok. Bovendien creëren de nieuwe woningen op de bovenste verdiepingen doorgroei mogelijkheden voor huidige bewoners of opgroeiende kinderen.

**10 TOEGANG MET ELEKTRONISCH SYSTEEM**  
Toegang tot semi-openbare plekken voor alle bewoners uit de wijk is mogelijk op gezette tijden via een elektronisch systeem. Hierdoor kunnen gewenste collectieve ruimtes met meer mensen worden gedeeld, wat de meerwaarde van gezamenlijk gebruik benadrukt. Zo kan de daktuin overdag een meerwaarde bieden voor jongeren om hun energie te uiten.

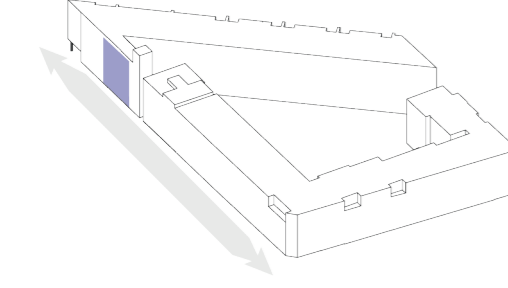
**12 BUREN ONTMOETEN**  
"Beter een goede buur dan een verre vriend" wordt werkelijkheid in een leefgalerij en een gemeenschappelijke binnentuin. Deze ruimtes bevorderen sociale interactie en versterken de banden tussen burens, waardoor een hechte en ondersteunende gemeenschap ontstaat. Waar nieuwe bewoners en huidige bewoners elkaar soms lastig weten te vinden. Biedt het ontwerp ontmoetingsplekken.



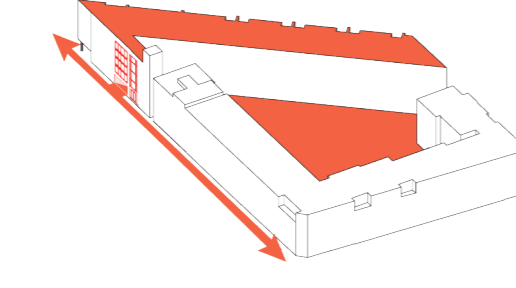
**VAN EEN VERSTEENDE BINNENPLAATS**  
Het binnengebied van het blok is versteend en wordt weinig gebruikt. In de aangrenzende straat is ook nauwelijks groen te vinden.



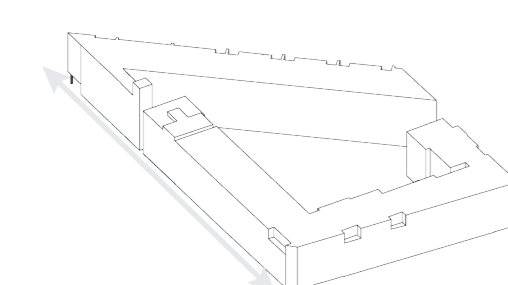
**NAAR EEN GROENE BUITENRUIMTE**  
Door de daken, het binnengebied en de omliggende straten te vergroenen, ontstaan er fijne verblijfsplekken die het blok verkoelen, water opvangen en de biodiversiteit versterken.



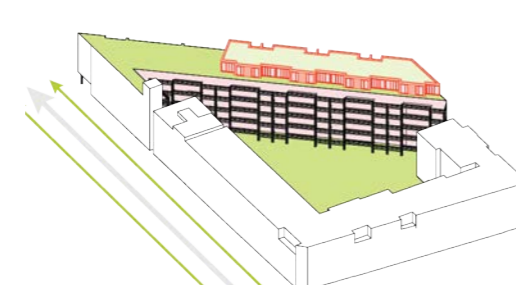
**VAN EEN ANONIEM TRAPPENHUIS**  
Het trappenhuis is ruim en transparant, maar nu leeg en onbenut. Het draagt niet bij aan een gevoel van veiligheid op straat.



**NAAR EEN PLEK VOOR ONTMOETING**  
Door het trappenhuis te activeren met kleine functies en plekken te maken om samen te komen op het dak en in de tuin, wordt het sociale netwerk van het blok versterkt. En het zicht op de straat is geactiveerd.



**VAN WOONBLOK**  
Er is behoefte aan meer woningen in de buurt, tegelijkertijd staat de openbare ruimte onder druk. Het daklandschap van de wijk Feijenoord biedt mogelijkheden.

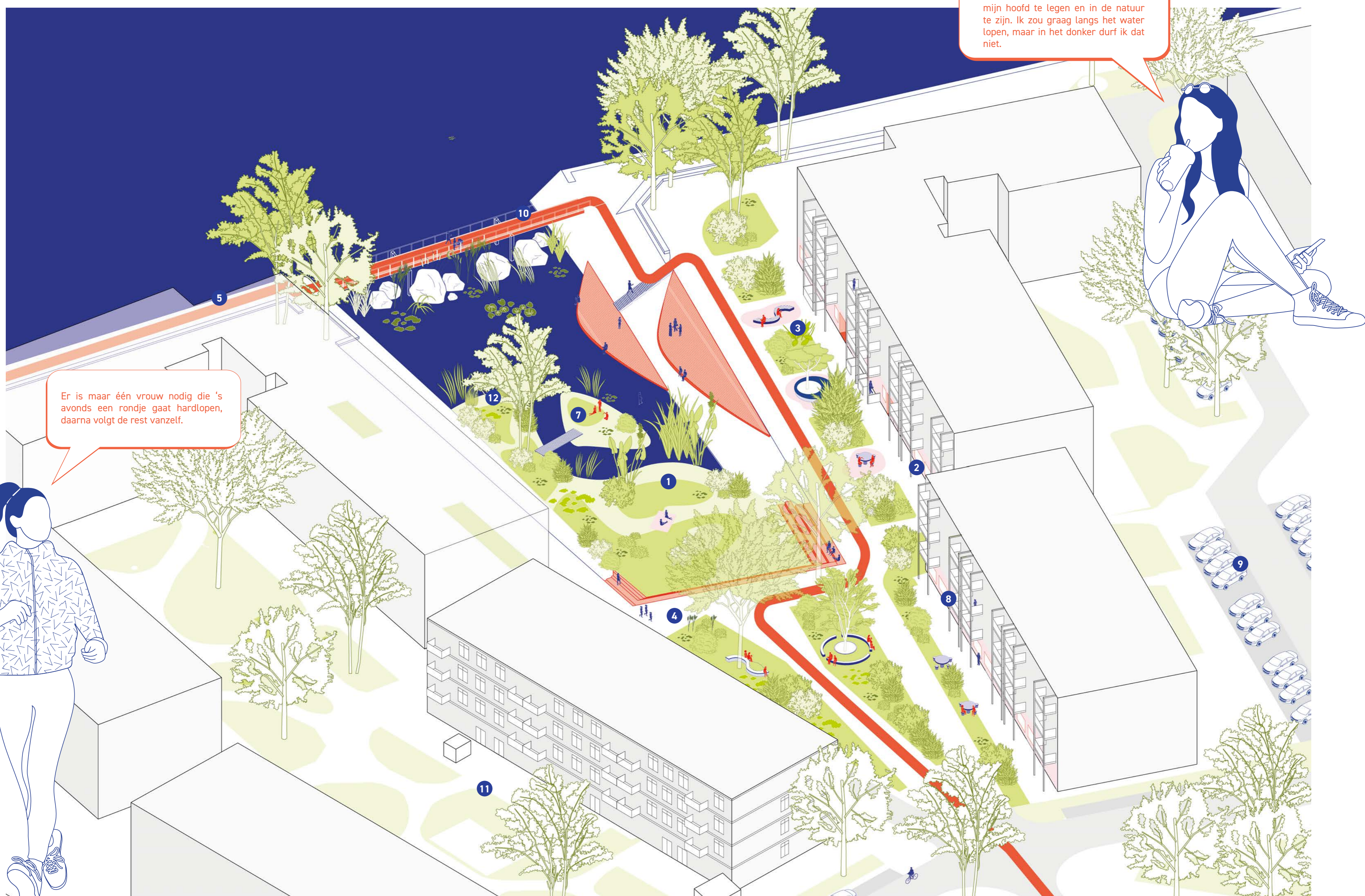


**NAAR MEER RUIMTE**  
Door het gebouw op te toppen ontstaat er meer plek voor woningen, zonder dat het ten koste gaat van openbare ruimte in de buurt. Met dit ontwerp voeg woningen en openbare ruimte toe aan de wijk.



# DE GROENE OEVER

## RUST EN RECREATIE AAN DE FEIJENOORDHAVEN



Ik heb 's avonds vaak behoefte om mijn hoofd te legen en in de natuur te zijn. Ik zou graag langs het water lopen, maar in het donker durf ik dat niet.

Er is maar één vrouw nodig die 's avonds een rondje gaat hardlopen, daarna volgt de rest vanzelf.

- 1** **VAN ZICHT NAAR UITZICHT OP HET WATER**  
In de wijk Feijenoord zijn veel zichtlijnen naar het water, maar er zijn weinig plekken waar bewoners daadwerkelijk van het water kunnen genieten. Dit ontwerp biedt hier ruimte voor door een hoogwaardige openbare plek te creëren aan het water, waar bewoners kunnen ontspannen en genieten van het uitzicht op het water.
- 2** **ANONIMITEIT**  
Dichte plinten en ramen creëren vaak anonimiteit in de openbare ruimte. Het ontwerp streeft ernaar dit te veranderen door bewoners in contact te laten komen met de openbare ruimte. Een openbare ruimte die van hen is, en die aantrekkelijk en vergroend is.
- 3** **GEDRAGEN DOOR DE GEMEENSCHAP**  
Door ruimte te creëren in het straatprofiel kunnen bewoners de openbare ruimte zelf toe-eigenen en gebruiken naar hun eigen wensen. Dit bevordert een gevoel van eigenaarschap en zorgt voor een openbare ruimte die gedragen wordt door de gemeenschap.
- 4** **LAAGDREMPELIG GEZOND**  
Hardlopen en wandelen is voor iedereen, ongeacht achtergrond of leeftijd, een laagdrempelige manier om te sporten en aan de gezondheid te werken. Het investeren in een goede en veilige hardlooptroute is essentieel voor het bevorderen van een gezonde wijk.
- 5** **HARDLOPEN LANGS HET WATER**  
Hardlopen langs het water zorgt voor ontspanning en welzijn. Een goed ontworpen openbare ruimte draagt bij aan een veilige route, met voldoende licht, veilige overgangen en een goed zicht op de route. Hierdoor voelt iedereen zich prettig om gebruik te maken van de route.
- 6** **VEILIGHEID EN VEILIGHEIDSGEVOEL**  
Eén persoon die begint met hardlopen kan anderen inspireren om te volgen. Het aanmoedigen van hardlopen, ook 's avonds, en het gebruik van de openbare ruimte heeft een positief effect op de veiligheid en het veiligheidsgevoel in de wijk Feijenoord. Het is de combinatie van verbeteren van de openbare ruimte en een mentale omwenteling in het vertrouwen in de openbare ruimte.
- 7** **TOEGANKELIJK GROEN**  
Toegankelijk groen biedt een plek waar men kan zitten en genieten van de rust en de omringende planten. Verhoogde bakken die afstand creëren tot het benaderen van de openbare ruimte worden vervangen door groene pleinen en zitgelegenheden.
- 8** **VERLICHTING IN DE OPENBARE RUIMTE**  
Verlichting in de openbare ruimte speelt een cruciale rol in het vergroten van het veiligheidsgevoel. Goed verlichte straten, parken en pleinen ontmoedigen crimineel gedrag en vergroten de zichtbaarheid, waardoor voetgangers en fietsers zich veiliger voelen. Bovendien helpt verlichting bij het navigeren en vermindert het het risico op ongevallen.
- 9** **CLUSTERS VAN PARKEERPLAATSEN**  
Het clusteren van parkeerplaatsen behoudt de noodzakelijke parkeergelegenheid, maar verandert het auto-dominante straatbeeld. Hierdoor ontstaat er vanuit de bebouwing meer zicht op het groen en op straat. Bovendien wordt de openbare ruimte aan het water beter ervaren.
- 10** **UITKIJKPUNT**  
Door de brug te activeren die over het water gaat, creëren we een prachtig uitkijkpunt over het water en tevens een rustpunt in de hardlooptroute.
- 11** **VERBINDEN BINNENTUINEN**  
Deze openbare ruimte fungeert als een scharnierpunt tussen de woonblokken en hun binnentuinen. Het vergroenen van deze ruimte vormt een prachtige verbinding tussen de blokken, waardoor een harmonieuze en levendige omgeving ontstaat.
- 12** **NATUURLIJKE OEVER**  
Een natuurlijke oever is een waardevol element in het landschap dat zowel ecologische als sociale voordelen biedt. Het biedt habitat aan diverse planten- en diersoorten en draagt bij aan de biodiversiteit van een gebied. Daarnaast bevordert een natuurlijke oever sociale verbinding doordat het mensen uitnodigt om samen te komen en te genieten van de natuurlijke omgeving langs het water.

