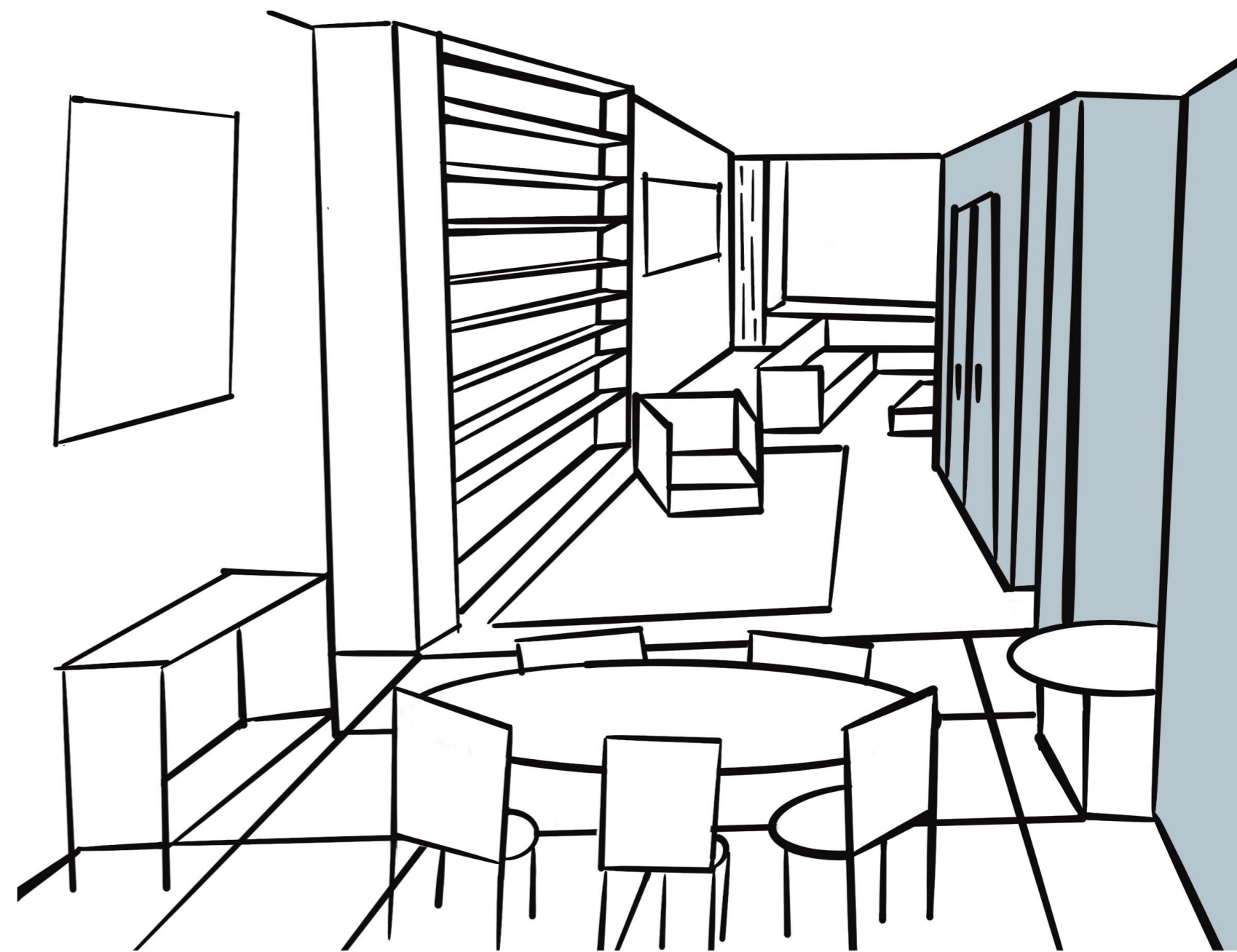
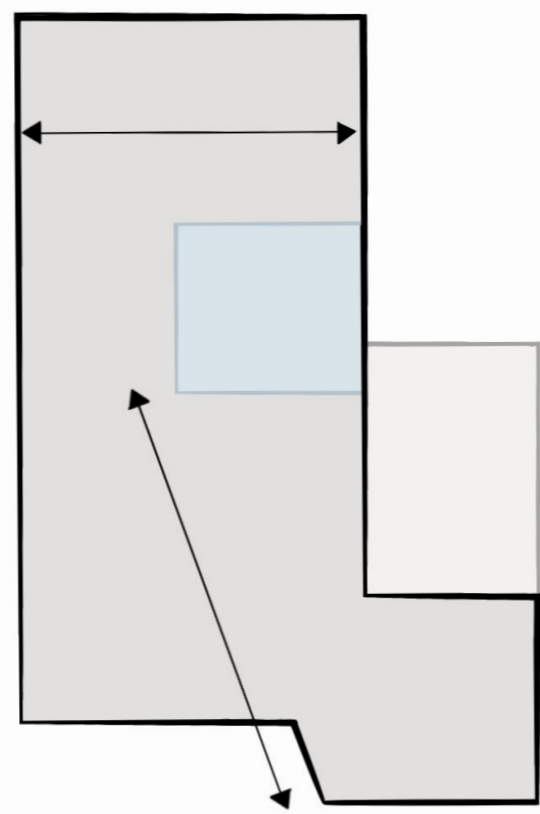
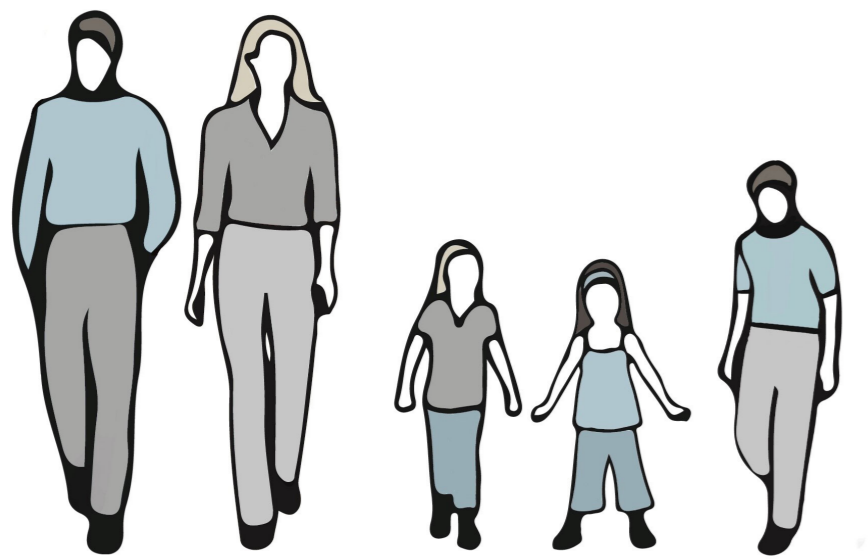
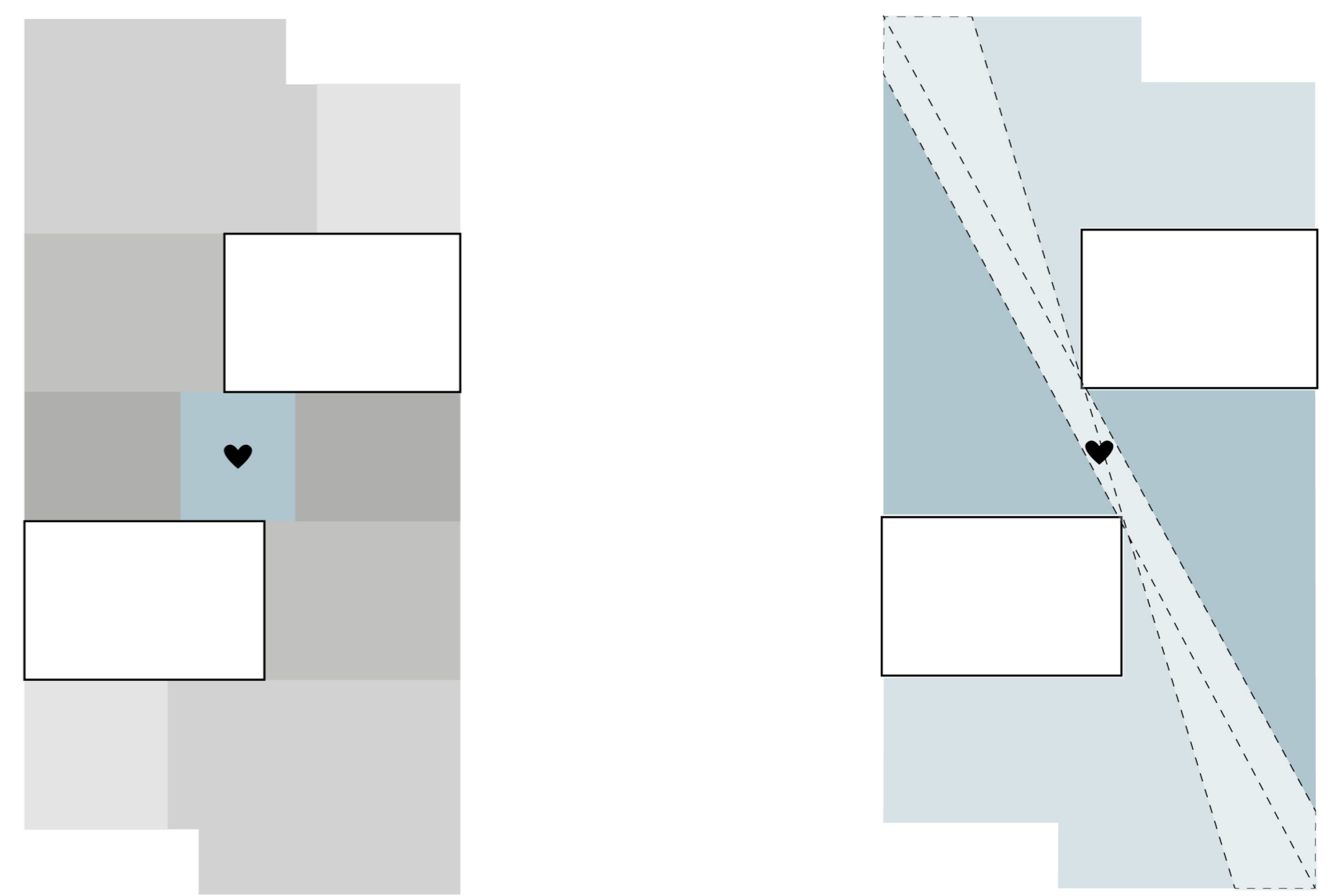
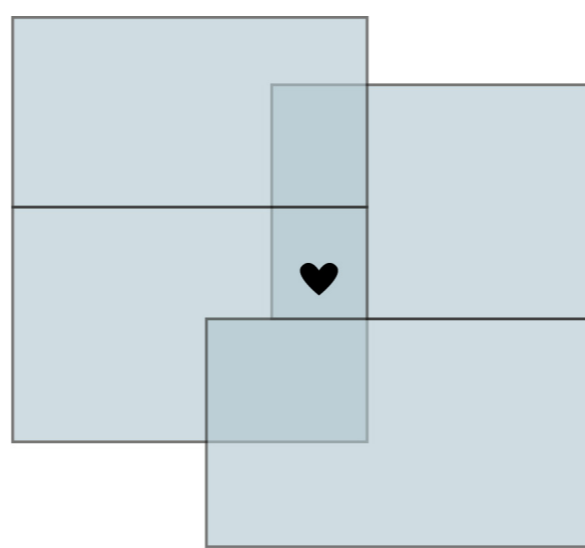


Typisch wonen Referentieprojecten



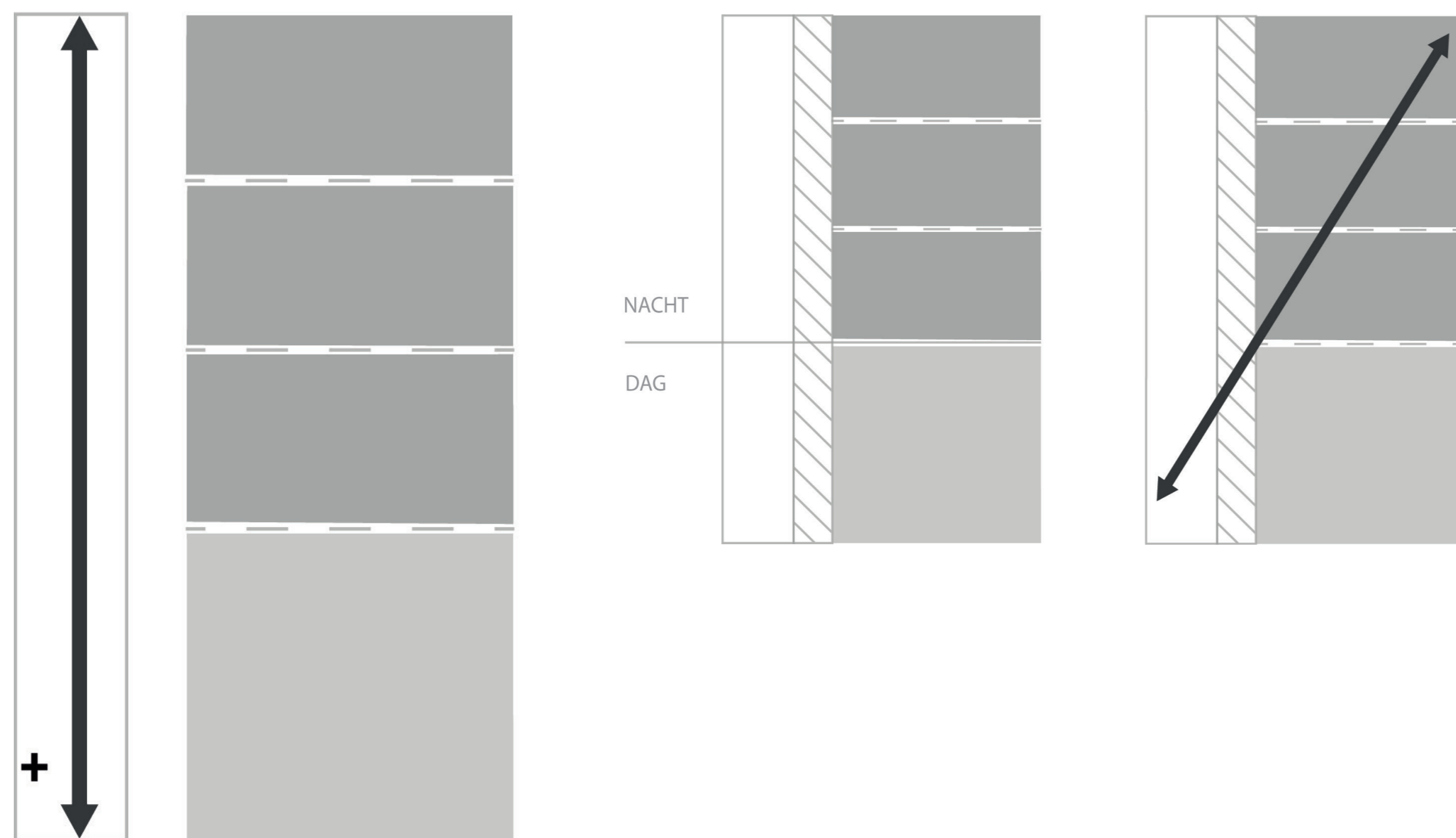
Ouderlijkewoning : Gezamenlijke aanwezigheid

De aanwezigheid van het diagonaal brengt een levendige dynamiek in de woonomgeving. Door de combinatie van schuine zichtlijnen en de vernauwing van de entree ontstaat er zowel verbinding als scheiding bij de verschillende woonfuncties. Er ontwikkelt zich een verbondenheid tussen de verschillende familieleden binnen de diverse ruimtes.



Diagoonwoningen, Delft (1967-1969) van Herman Herzberger

De aanpasbare structuur en gelijkwaardige verhoudingen van de ruimtes dragen bij aan de flexibiliteit van het gebruik van de ruimte. Hetzberger moedigt de bewoners aan om de woning naar hun eigen woonwens aan te passen.



Carabanchel, Madrid (2003-2005) van Aranguren + Gallegos

De lineaire woning bestaat uit een vast, verhoogd element, ook wel de drager genoemd en een aaneenschakeling van ruimtes. Deze aaneenschakeling van ruimtes is dynamisch inzetbaar door middel van mobiele wanden. Aan het verhoogde element zijn vaste functies gekoppeld, waardoor elke ruimte individueel toegankelijk is via de drager.



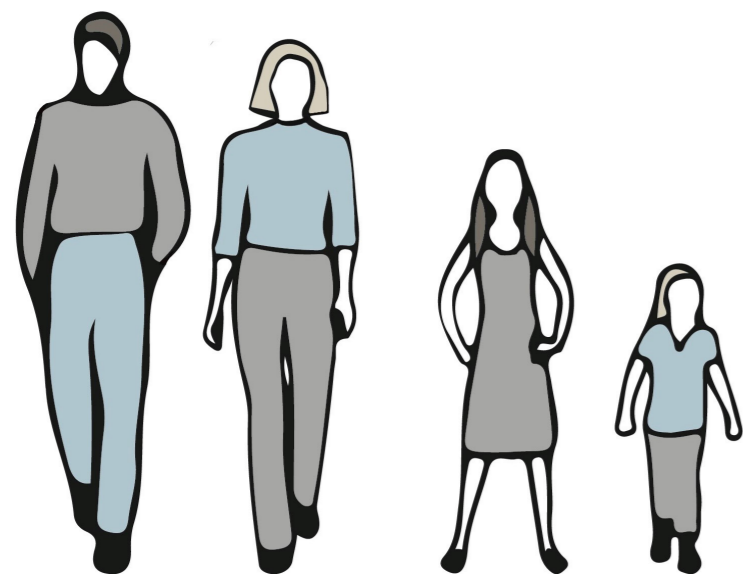
Flexibiliteit

De horizontale mobiele wanden verbinden en scheiden de ruimtes. Door ze te openen en te sluiten ontstaat er een verbinding en scheiding tussen de ruimtes. De rijen ramen zorgen ervoor dat de ruimtes autonoom kunnen functioneren.

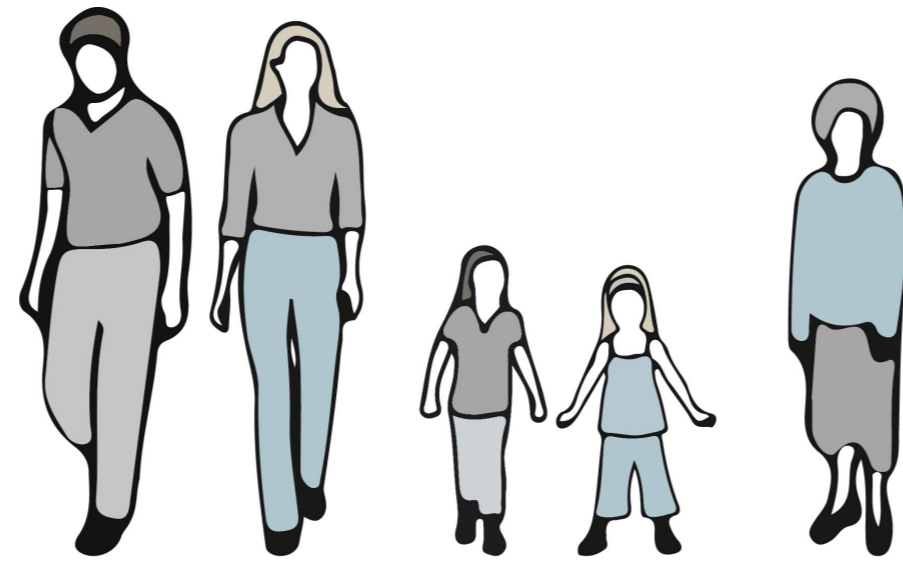
De ruimte transformeert afhankelijk van dag en nacht. Tijdens maximale activiteit overdag worden muren teruggetrokken en bedden verborgen, waardoor een ruime leefomgeving ontstaat. 's Nachts sluiten de mobiele wanden en ontstaan er scheidingen, waarbij kleinere ruimtes ontstaan en bedden worden uitgeschoven.

Tussen deze twee zones bevindt zich een kast-/wandelement dat de ruimtes van elkaar scheidt en de gelegenheid biedt om vanuit beide zijden spullen op te bergen.

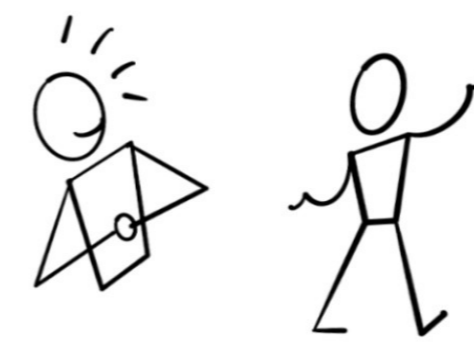
Typisch wonen Samen wonen maar ook alleen



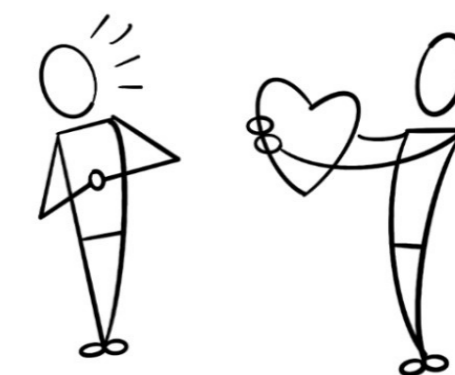
'Kern gezin'



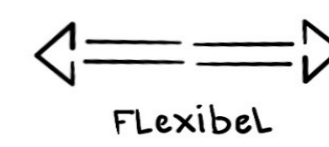
Gezin met inwonende grootouder



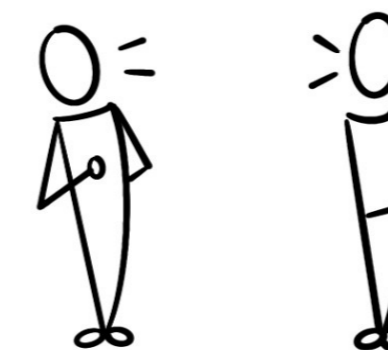
Aanwezigheid



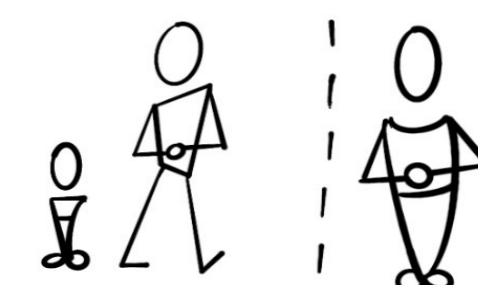
Elkaar helpen



Flexibel



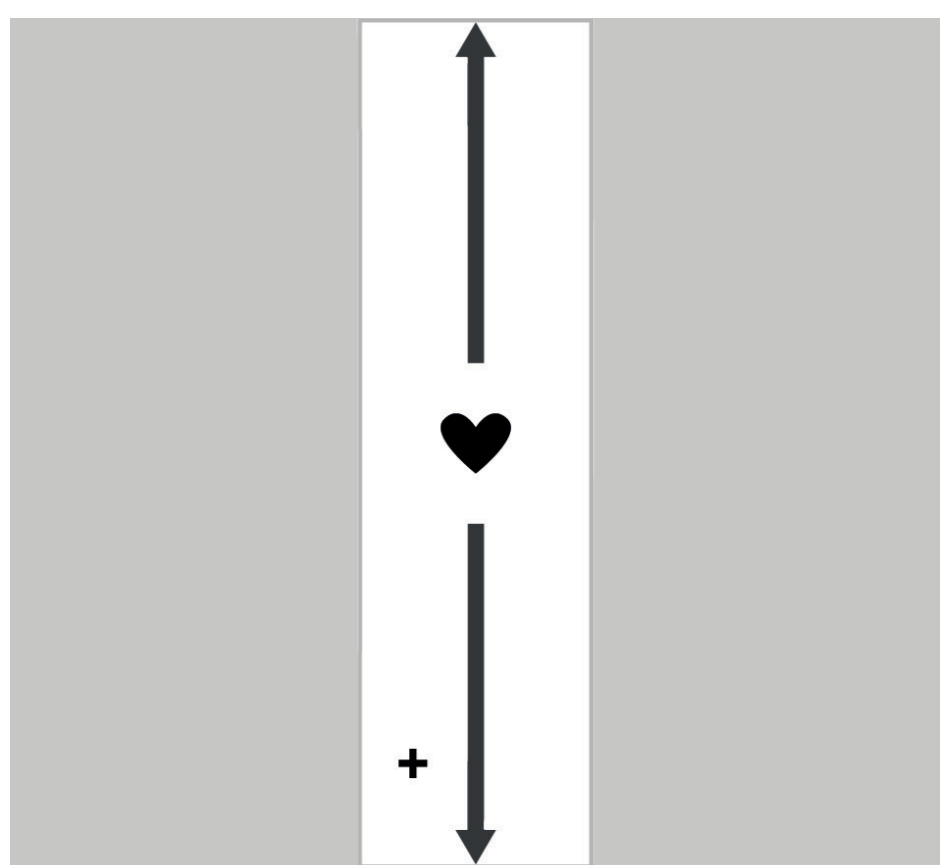
Samen zijn



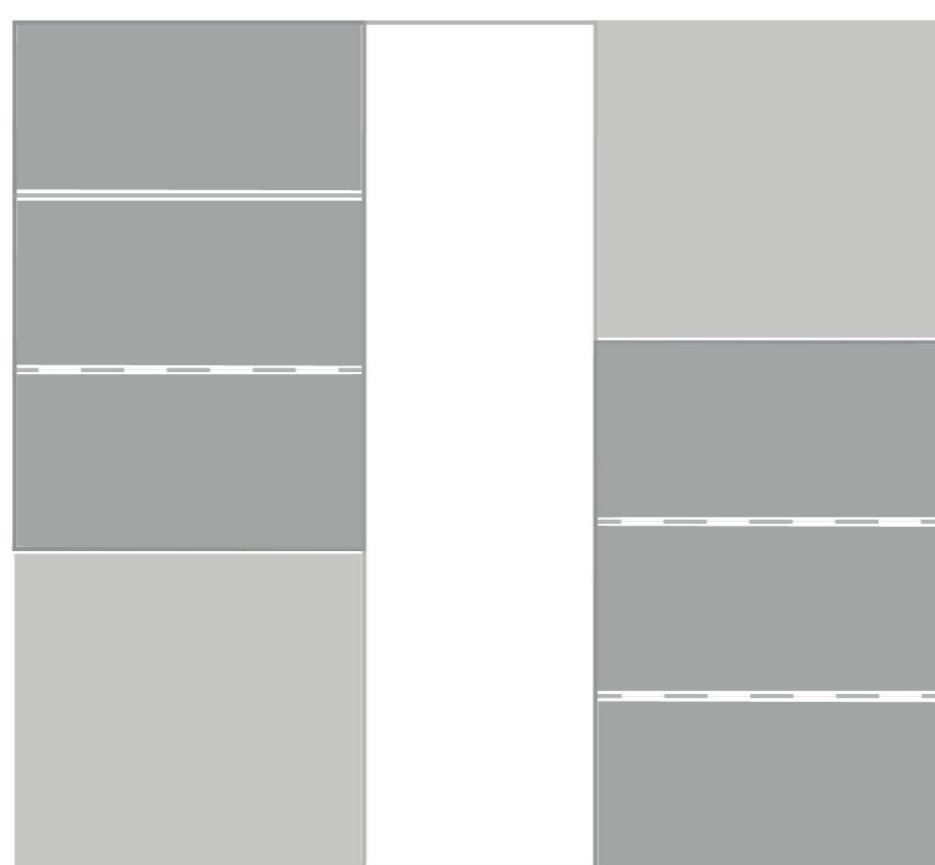
Afzonderlijk

Samen wonen maar ook alleen

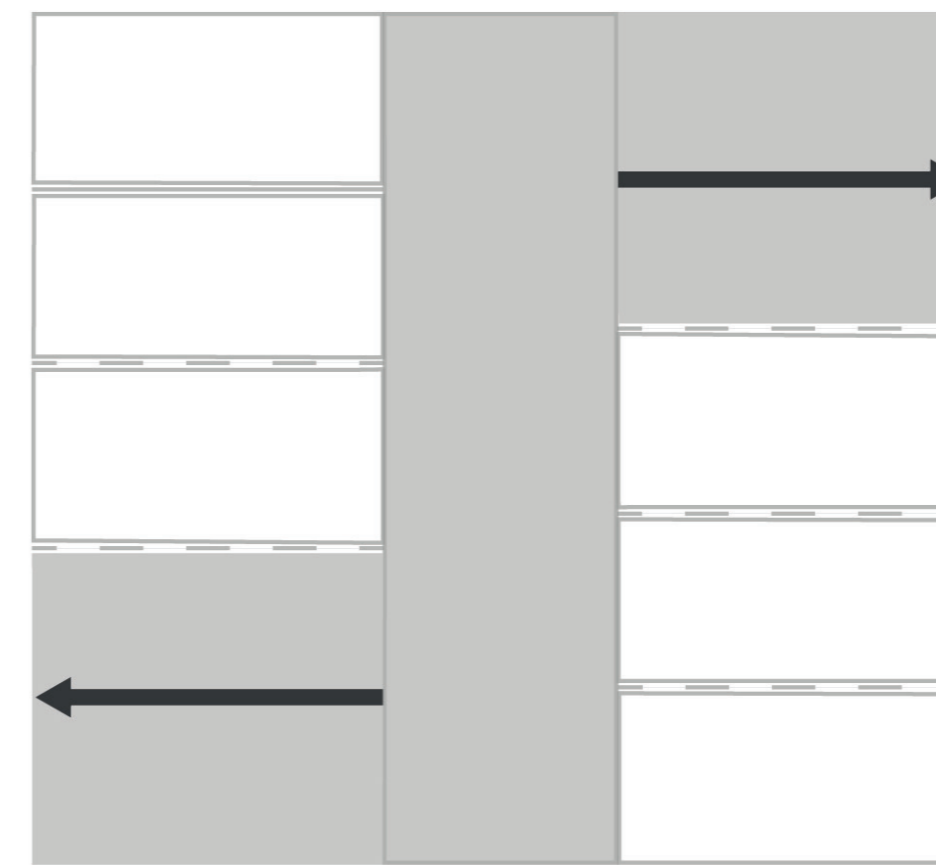
Door samen te wonen en toch de ruimte behouden voor individuele momenten, wordt een goede band gecreëerd tussen deze twee woonbehoeften. Het huishouden kan elkaar helpen en ondersteunen waarbij nodig. Het concept bevordert sociale interactie en vormt een gemeenschap waarbij deze twee elkaar kunnen ondersteunen. Door de flexibiliteit ontstaat er een dynamisch geheel waarin ruimtes met elkaar worden verbonden en gescheiden, afhankelijk van de behoeften. De plattegrond is aanpasbaar voor de veranderende gebruiksbehoeftes en kunnen op diverse manieren worden ingezet.



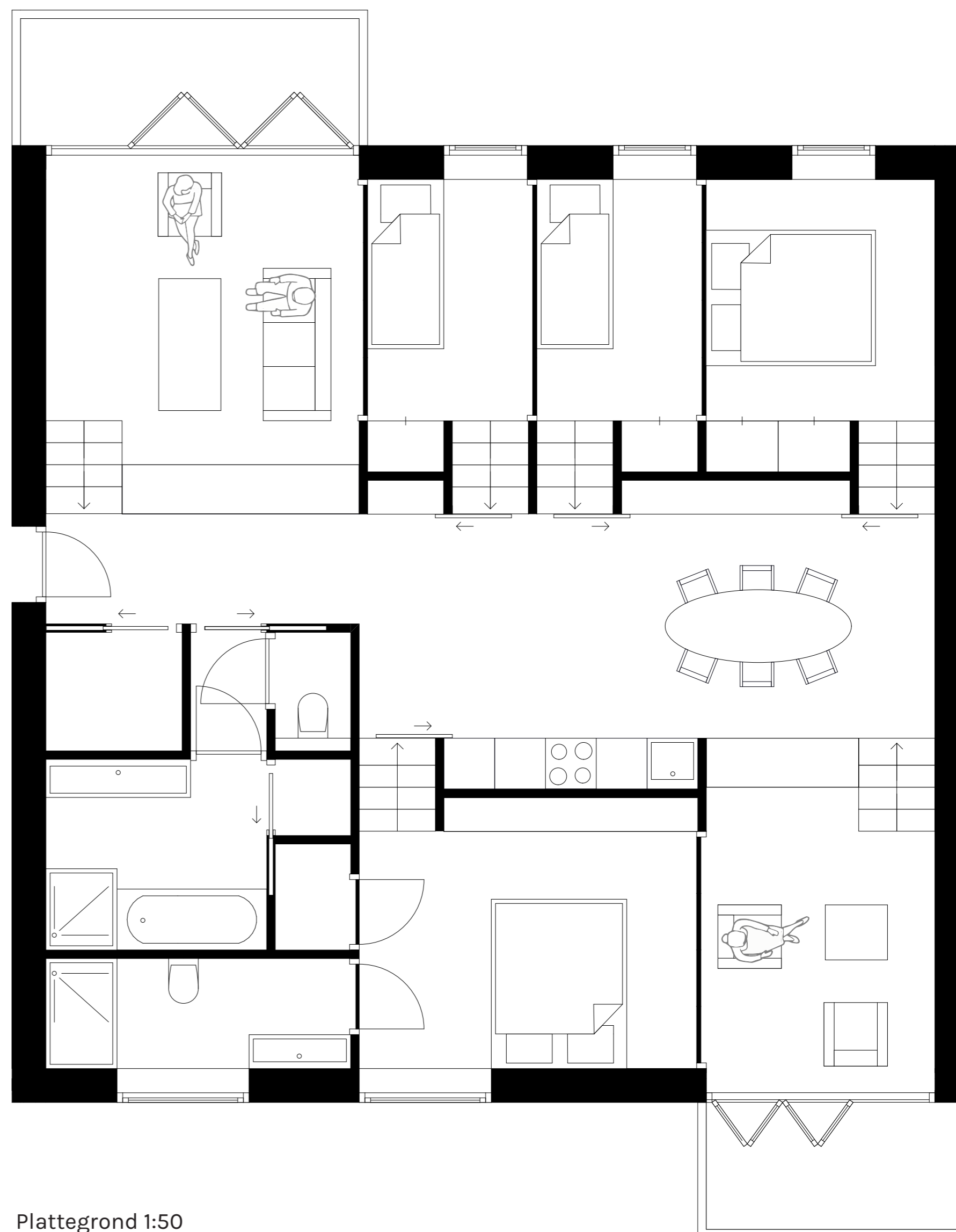
Individueel en gemeenschappelijk ruimte



Ruimtelijke organisatie



Verbinding tussen de bewoners



Plattegrond 1:50

Maquette

De benadering van gedeeld wonen, met ruimte voor individuele momenten, komt tot uiting in een architectonisch ontwerp dat gericht is op het verhogen van de levenskwaliteit en het welzijn van de bewoners. De onderlinge verbondenheid tussen woonruimtes ontstaat door een open verbinding tussen de privé woonkamers van bewoners en de gemeenschappelijke ruimte. Door de toetreding van daglicht en het subtiel horen van geluid ontstaat een gevoel van aanwezigheid, zonder dat men direct in elkaars gezichtsveld verkeert. Het hoogteverschil draagt bij aan intieme ruimtes en een hiërarchie tussen privévertrekken en de gemeenschappelijke ruimte, zonder de verbondenheid te verbreken. Door middel van het hoogteverschil bestaat de mogelijkheid om overdag de bedden op te bergen.