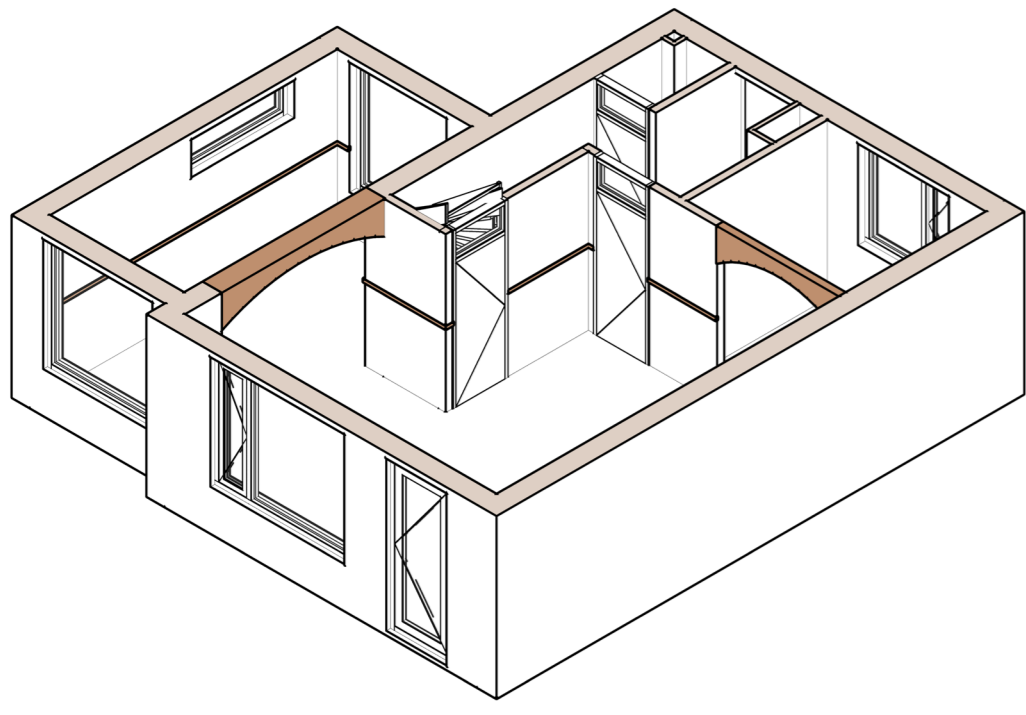


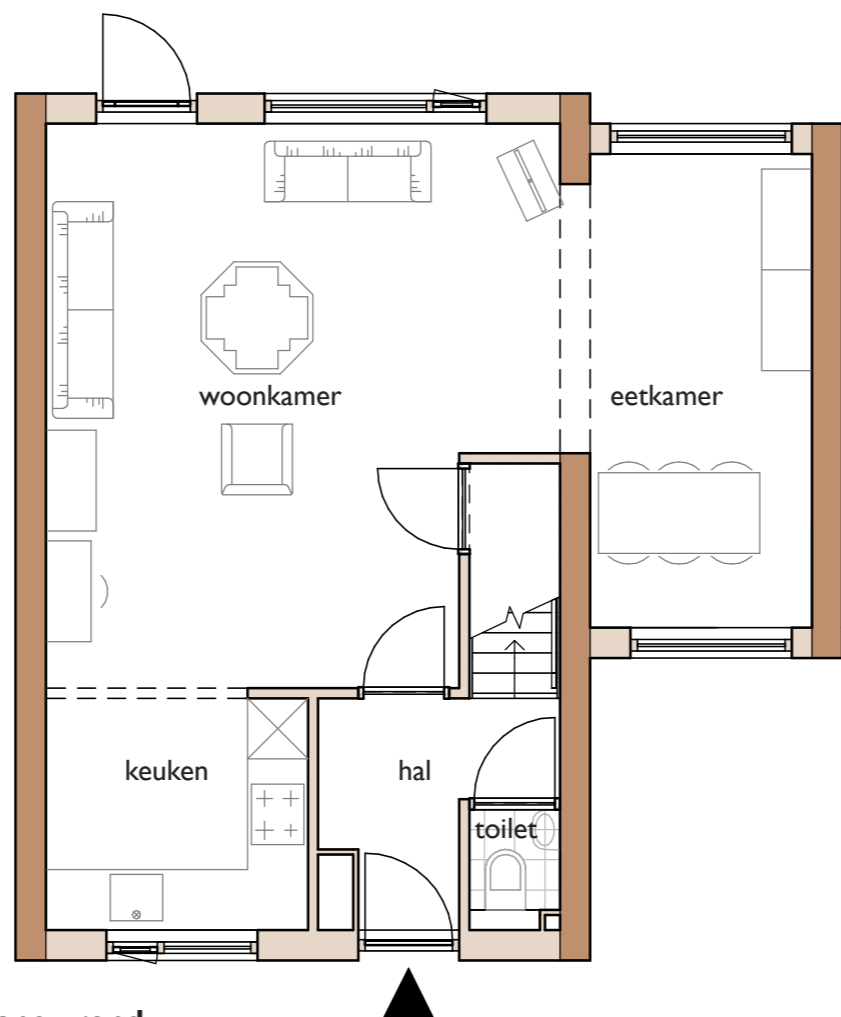
# Woningonderzoek

## Rijtjeshuis, Tuinkamer woning, Pijnacker 1990

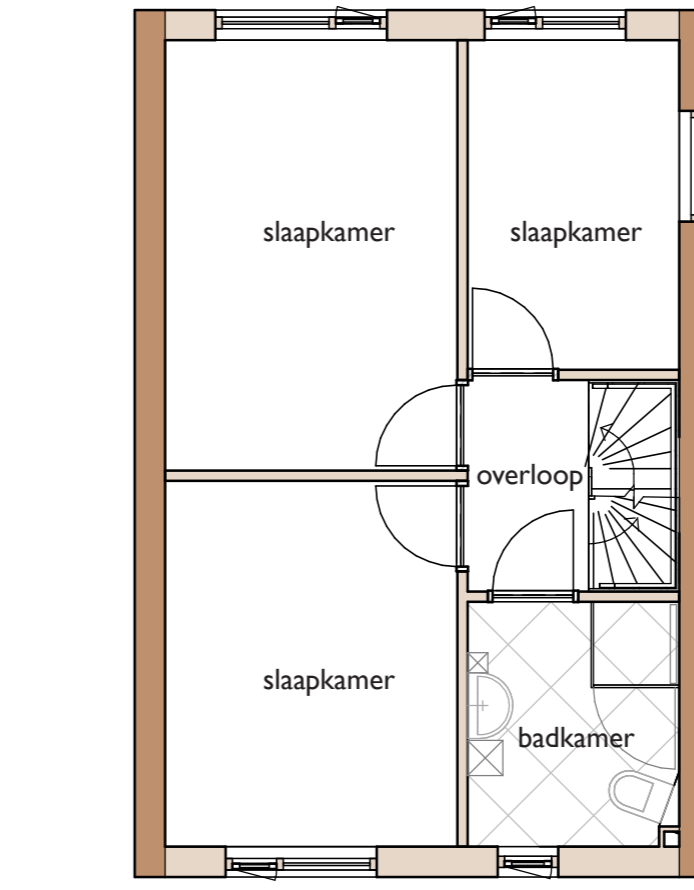
### Axometrie begane grond



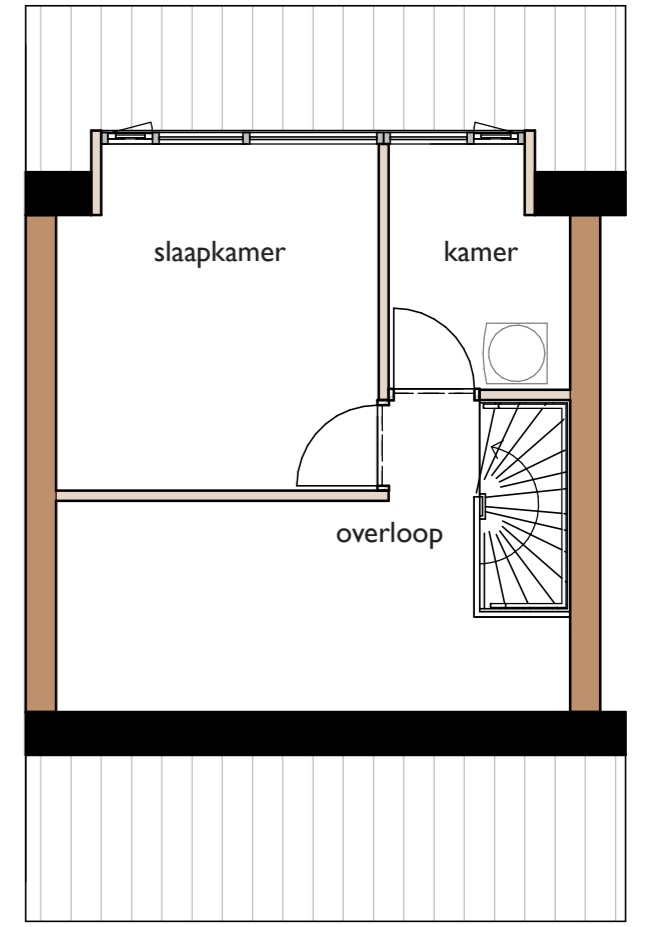
### Plattegronden



Begane grond  
Schaal: 1:75



Eerste verdieping  
Schaal: 1:75



Tweede verdieping  
Schaal: 1:75

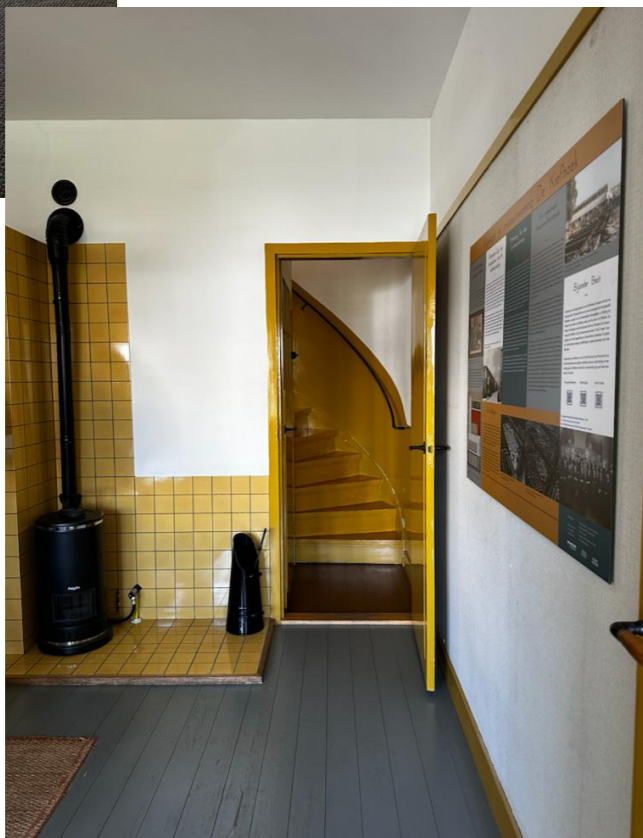
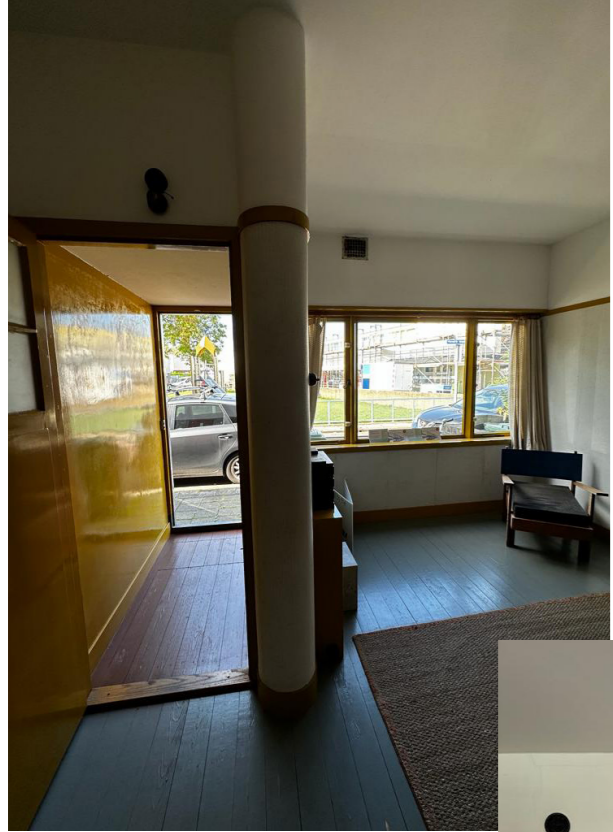
### Interieur foto's



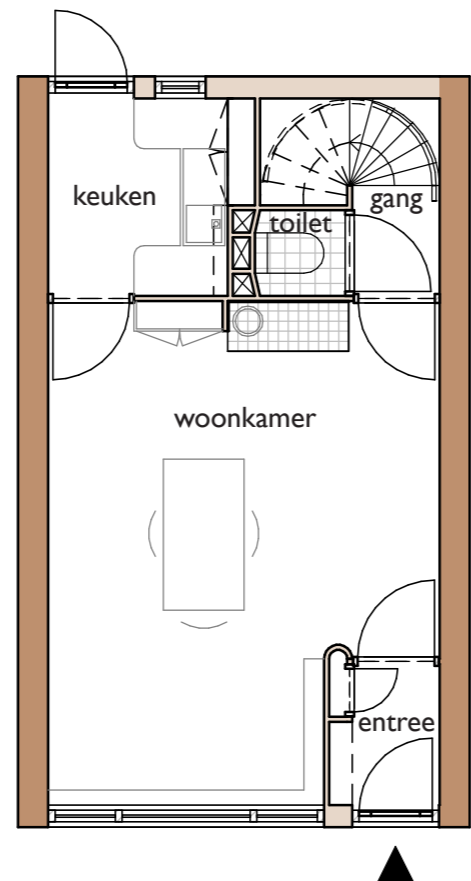
Pijnacker is een dorp wat centraal gelegen ligt tussen Rotterdam en Den Haag. Het dorp is in 1990 uitgebreid met de wijk Klapwijk waar deze woning te vinden is. De woning is voornamelijk op de tuin georiënteerd vandaar ook de naam tuinkamer woning. De constructieve lange wanden in de woning geven indelingsvrijheid.

## Arbeiderswoningen, De Kiefhoek woning, Feijenoord 1930

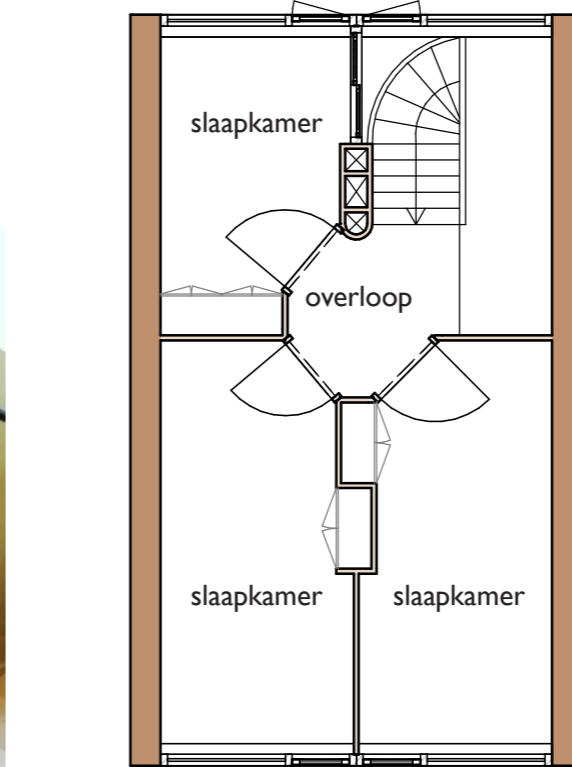
### Interieur foto's



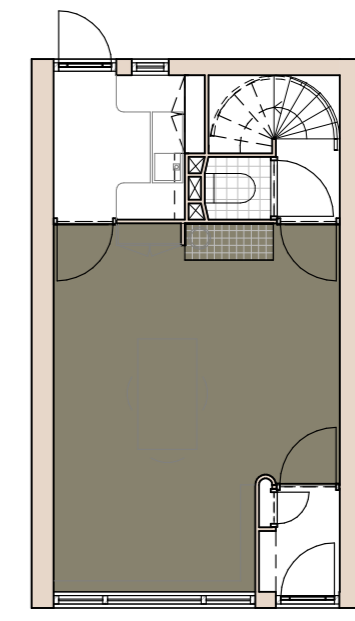
### Plattegronden



Begane grond  
Schaal: 1:75



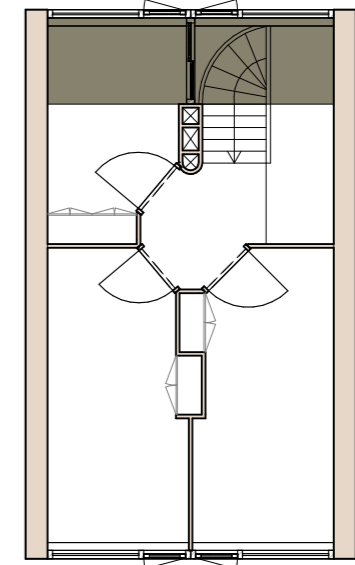
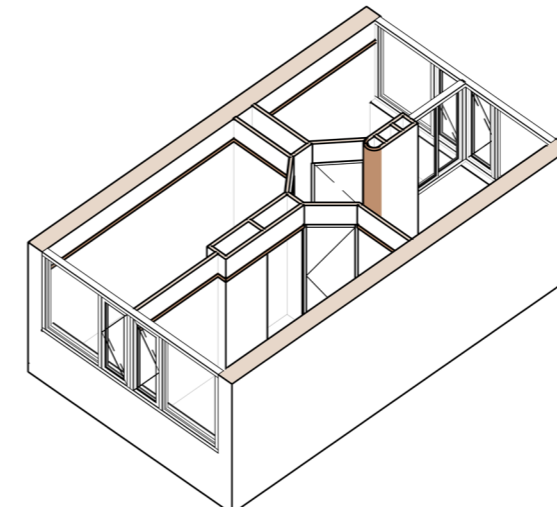
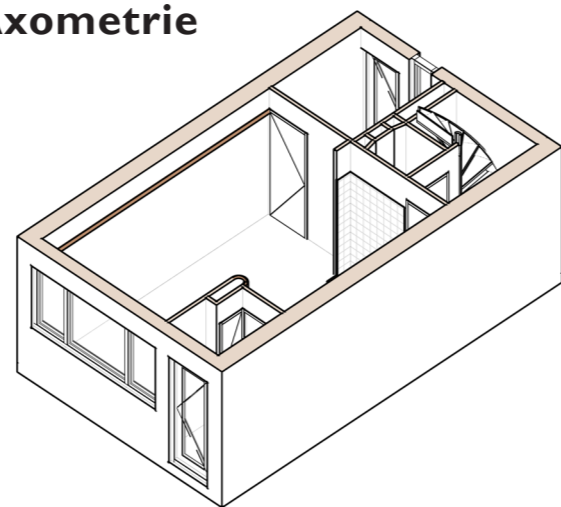
Eerste verdieping  
Schaal: 1:75



### Begane grond

Het weg laten van de verkeersruimte naar de trap zorgt voor een grotere woonkamer en maakt hiervan de verkeersruimte om jezelf te verplaatsen.

### Axometrie

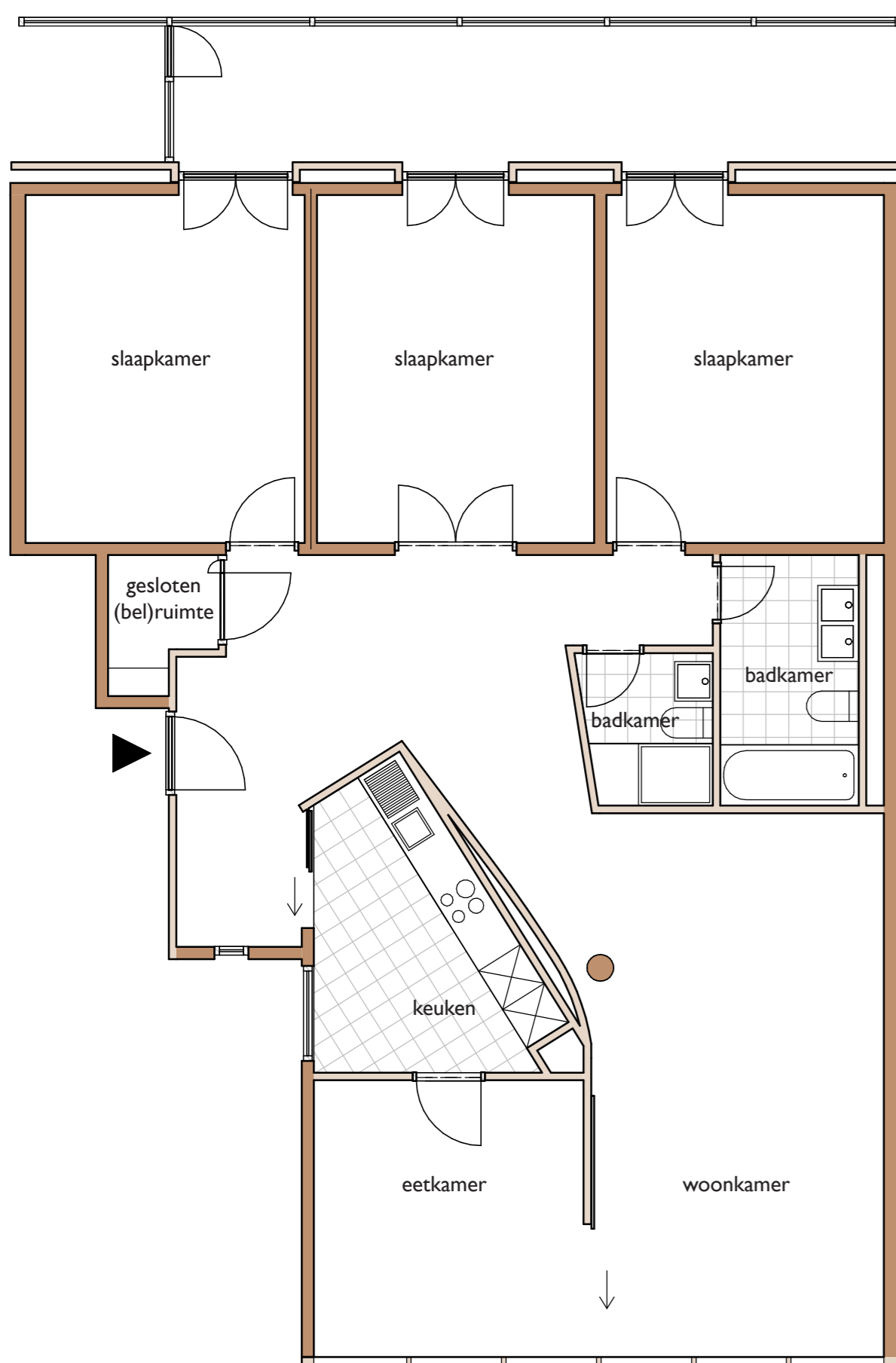


### Eerste verdieping

Op de eerste verdieping wordt net als op de begane grond van dubbel ruimte gebruik gemaakt. Door een scheiding te verwijderen (in dit geval een schuifraam open te doen) wordt de achterzijde van de woning een stuk breder vanaf een zekere hoogte. Hierdoor kon over de hele breedte van de woning was opgehangen worden om te drogen in de woning.

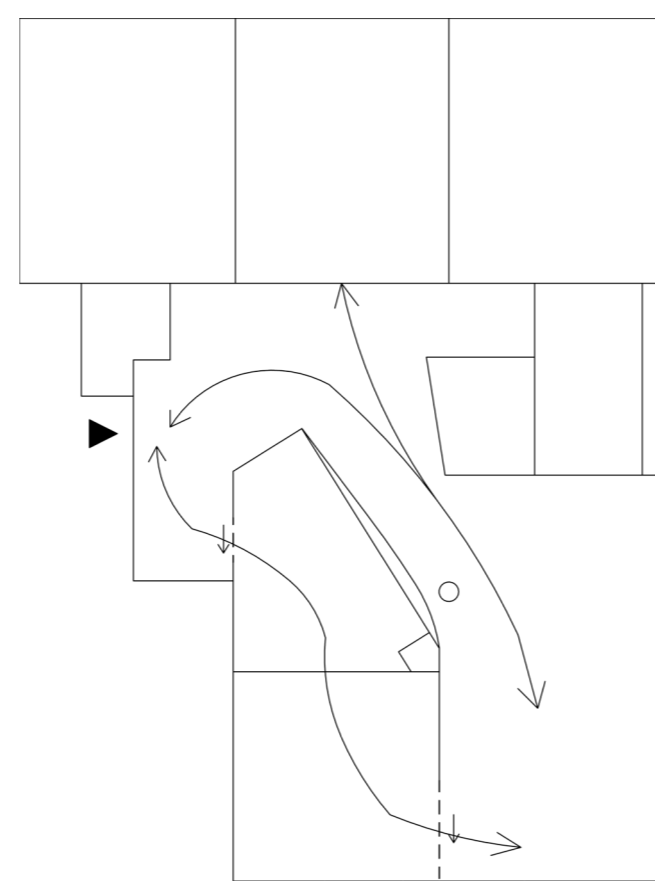
## Appartement & kantoor gebouw Riehenring, Basel 1980-1985

### Plattegrond

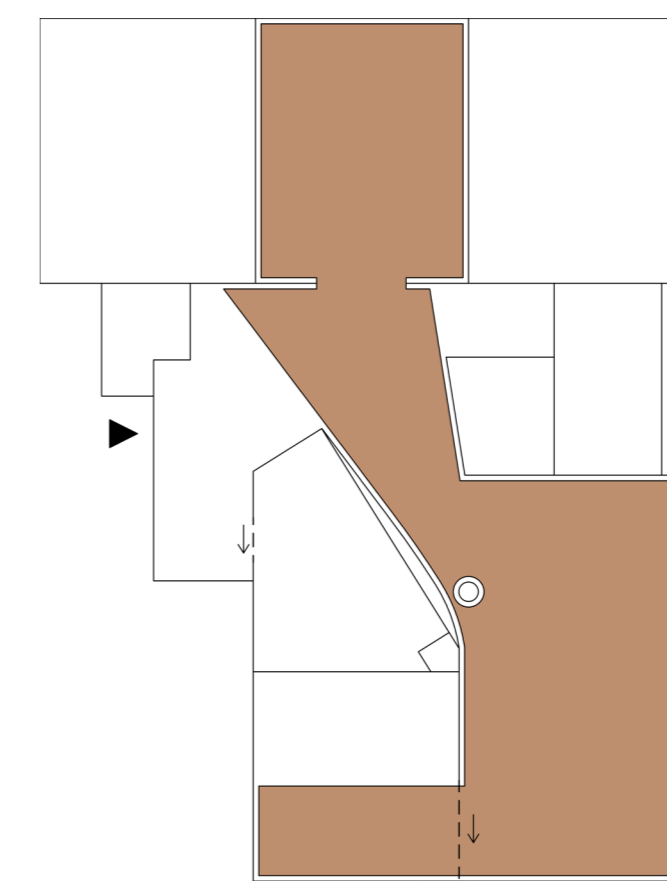


Verdieping X  
Schaal: 1:75

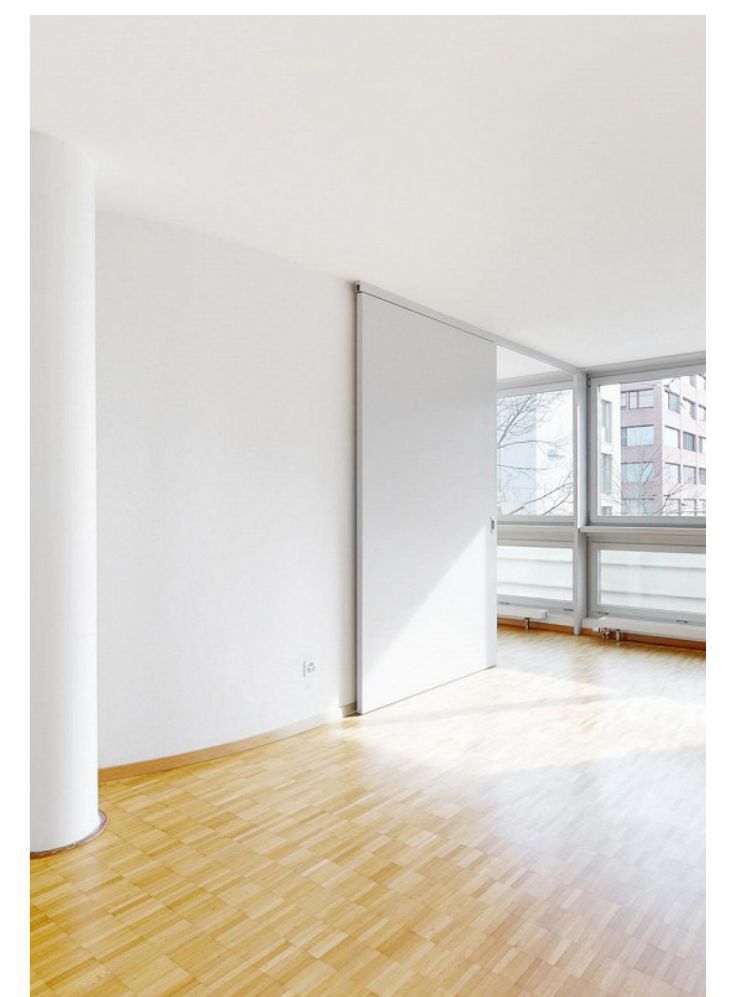
### Schema's & foto's



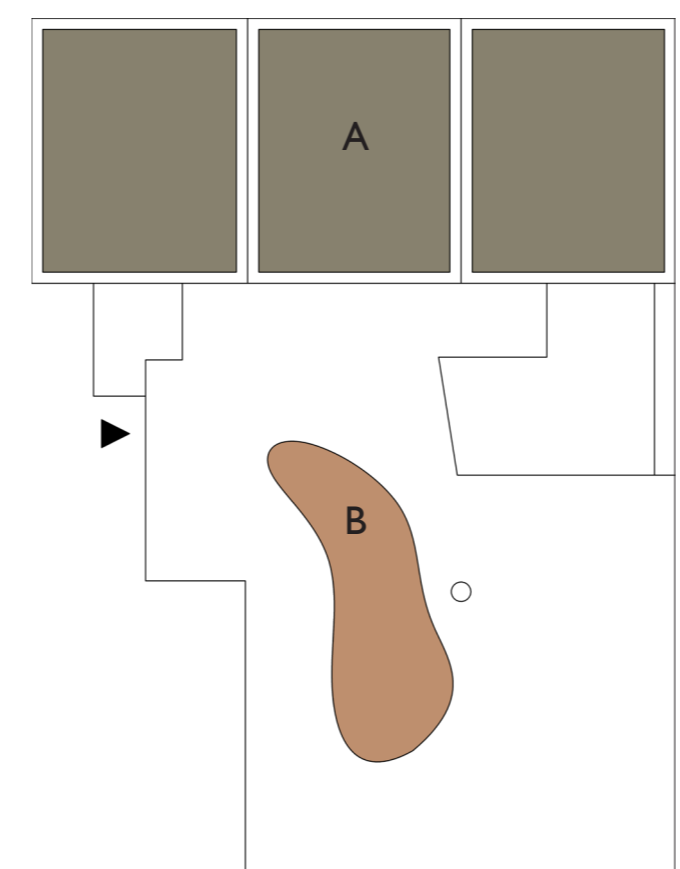
Routing



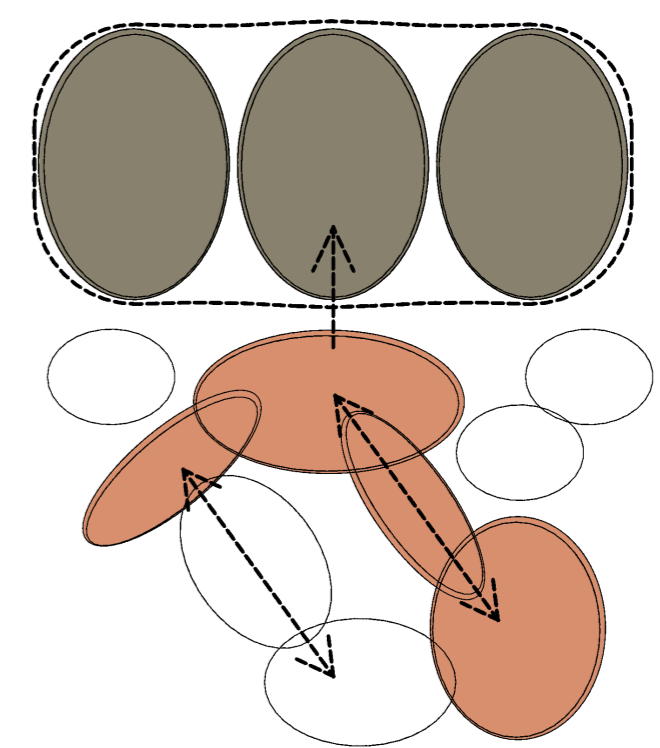
Ruimtelijke verbinding



Riehenring is de naam van het gebouw dat is ontworpen door het architectenbureau Diener & Diener architecten. Het gebouw kent meerdere functies en is voorzien van 4 verschillende gevels. 3 gevels in verband met de verschillende straten waar deze aan gelegen zijn en 1 gevel om de gevels bij de binnenplaats één geheel te laten worden. De woning is kenmerkend door de 3 gelijkwaardige ruimtes aan de bovenzijde (de kant van de binnenplaats), de constructieve kolom in de ruimte en de schuine en afgebogen wand die opvallen in de woning en op de plattegrond. De afgebogen wand lijkt zich te willen onttrekken van het constructieve deel van het gebouw en creëert hierdoor een subtiele doorgang naar de verkeersruimte. Door deze afbuigingen is er goed zicht op deze ruimte en zijn de middelste en achterste ruimte makkelijk erbij te betrekken.



Contrast



Relaties

# Dubbelwoongenot

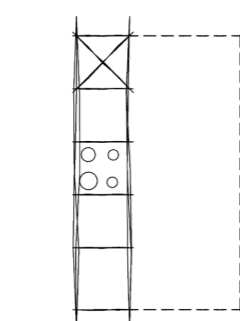
## Van begin tot eind

Rotterdamse Academie van Bouwkunst  
 Naam: Wesley Schilperoord  
 Studio: Typisch Wonen  
 Datum: 15-12-2023

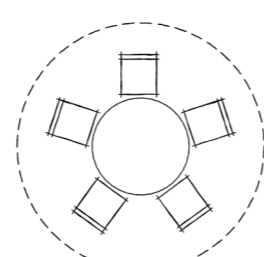
### 2 Huishoudens



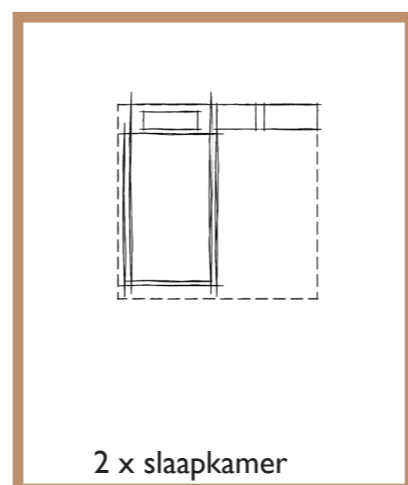
Gezin van 4 personen, vader, moeder, en 2 jonge kinderen



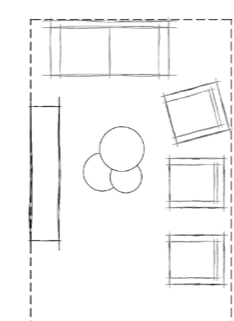
1 x keuken



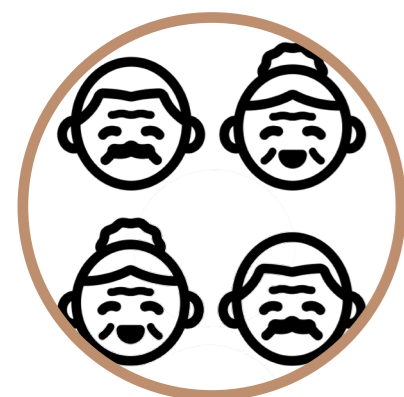
1 x eethoek/ kamer



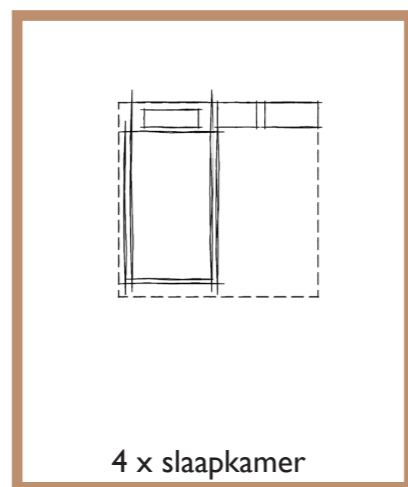
2 x slaapkamer



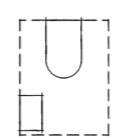
1 x woonkamer



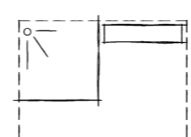
Woongroep van 4 alleenstaande senioren



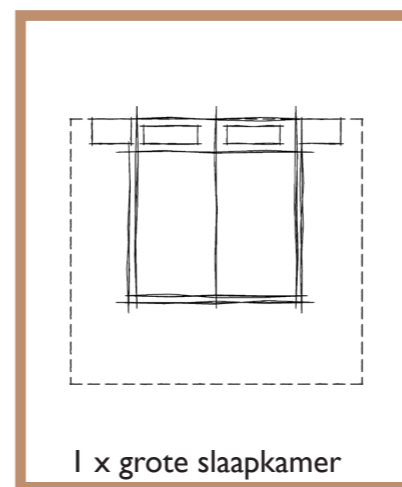
4 x slaapkamer



2 x toilet



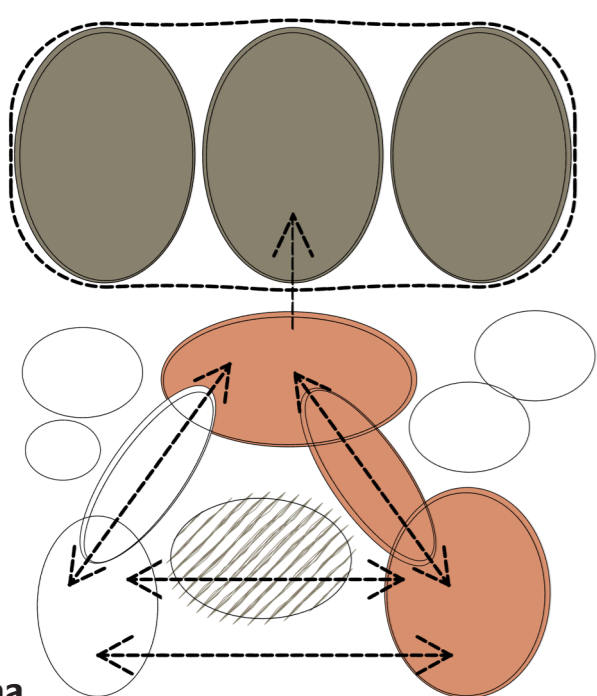
1 x badkamer



1 x grote slaapkamer

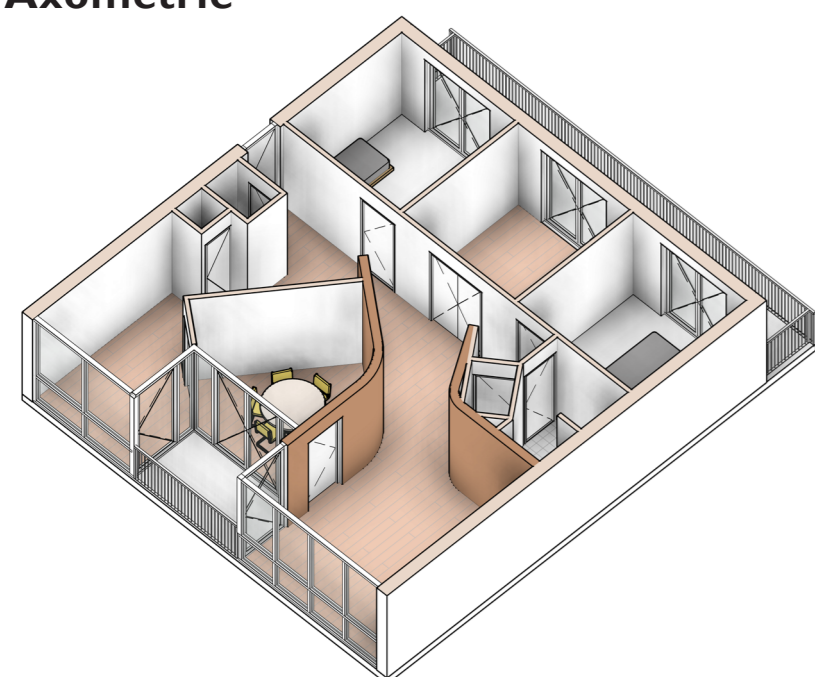
Ruimtebehoefte:

### Ontwerp

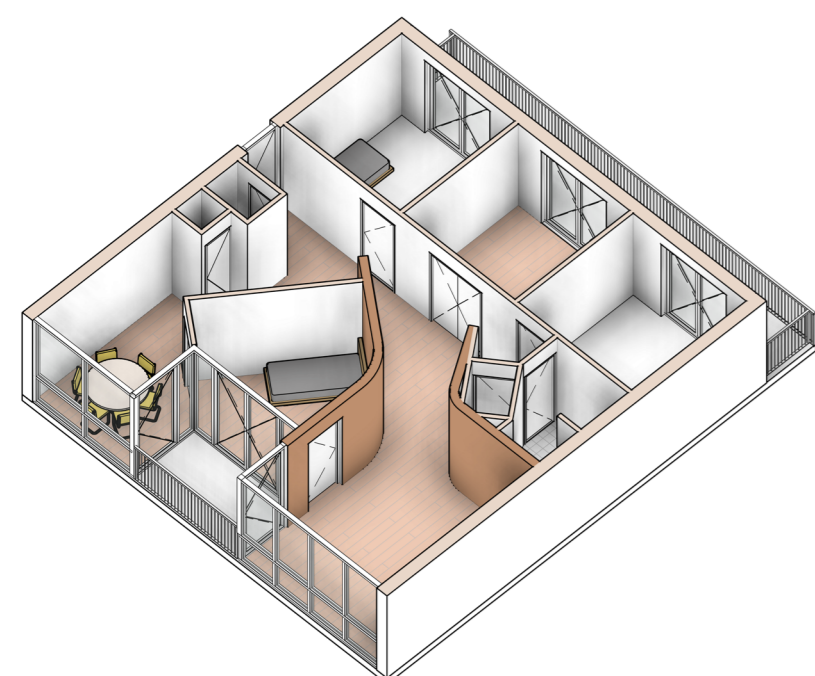


Schema

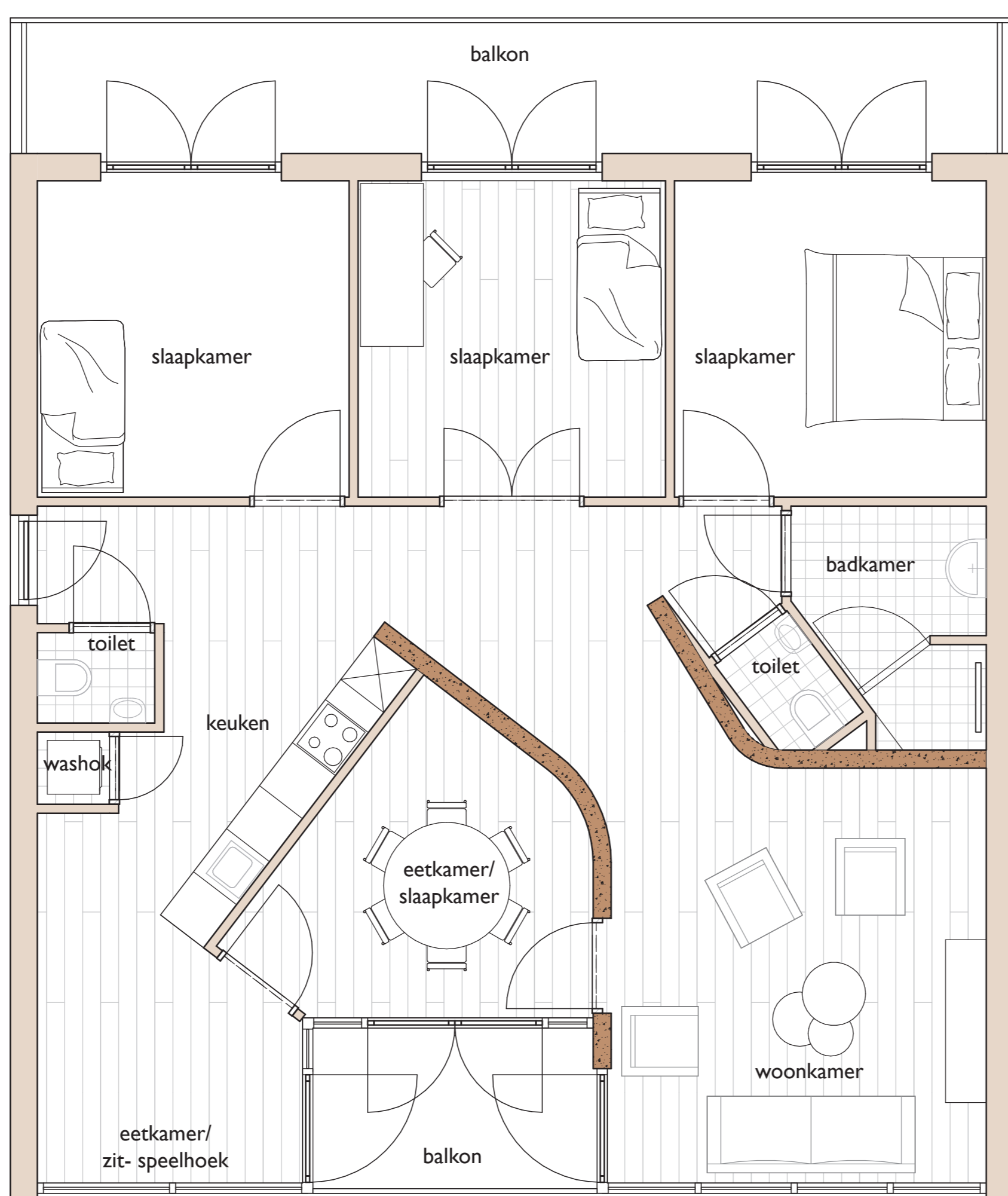
Axometrie



Gezin van 4 personen



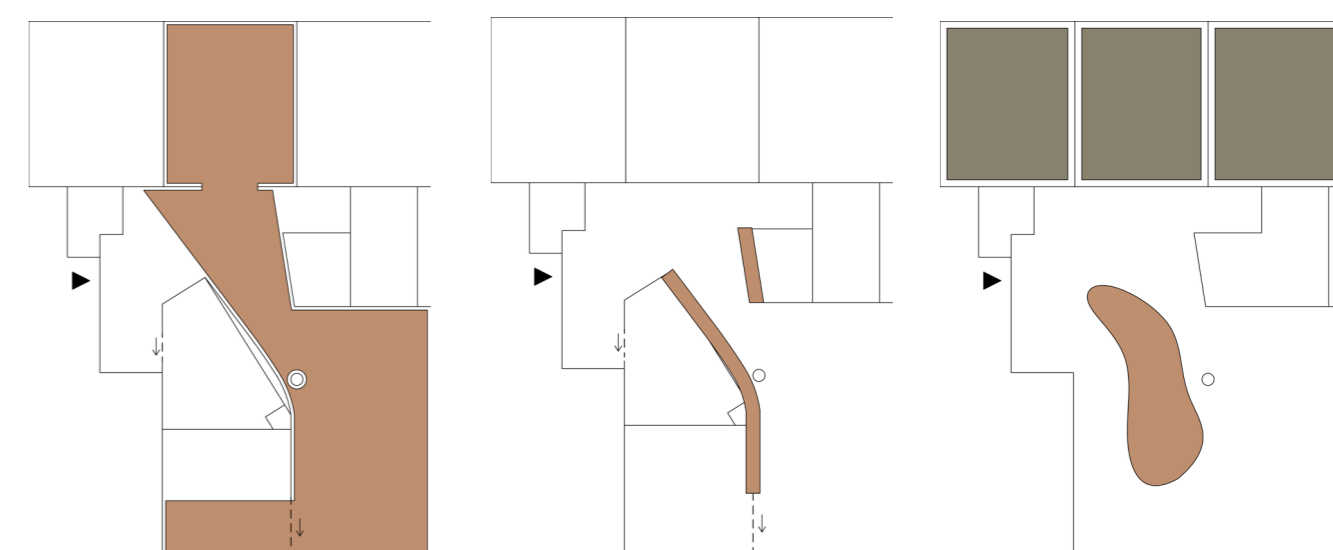
Woongroep 4 senioren



Plattegrond  
 Schaal: 1:50

### Referentieproject

Riehering

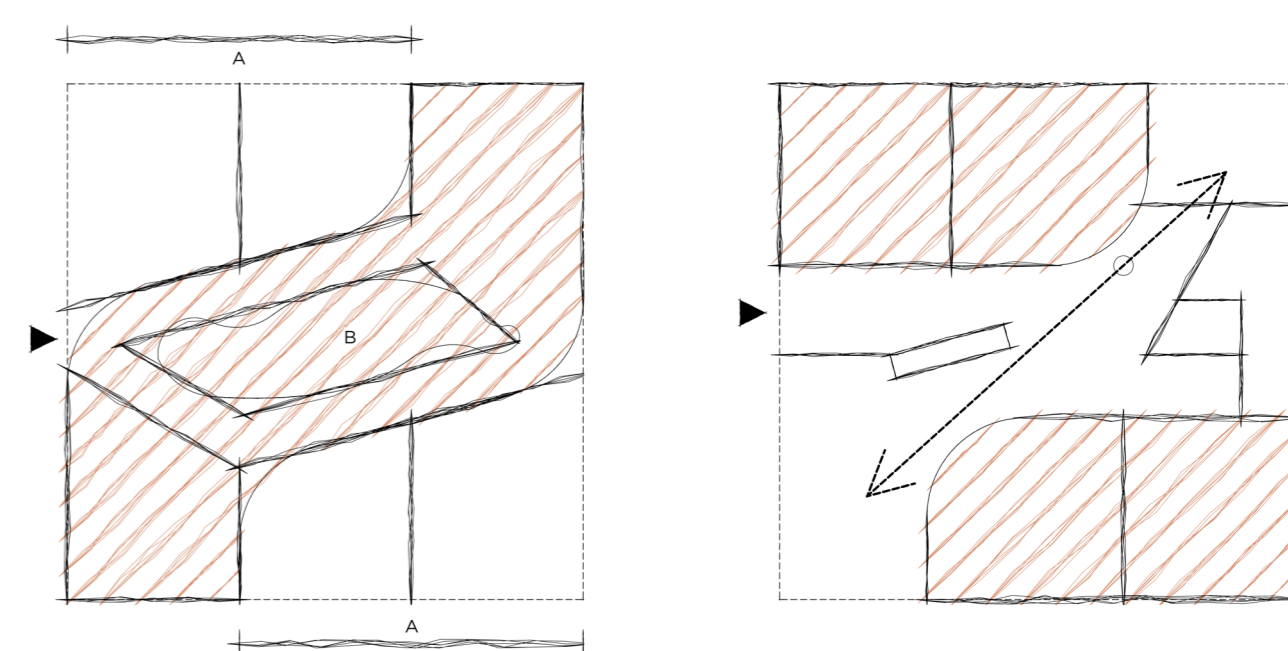


Het betrekken van andere ruimtes

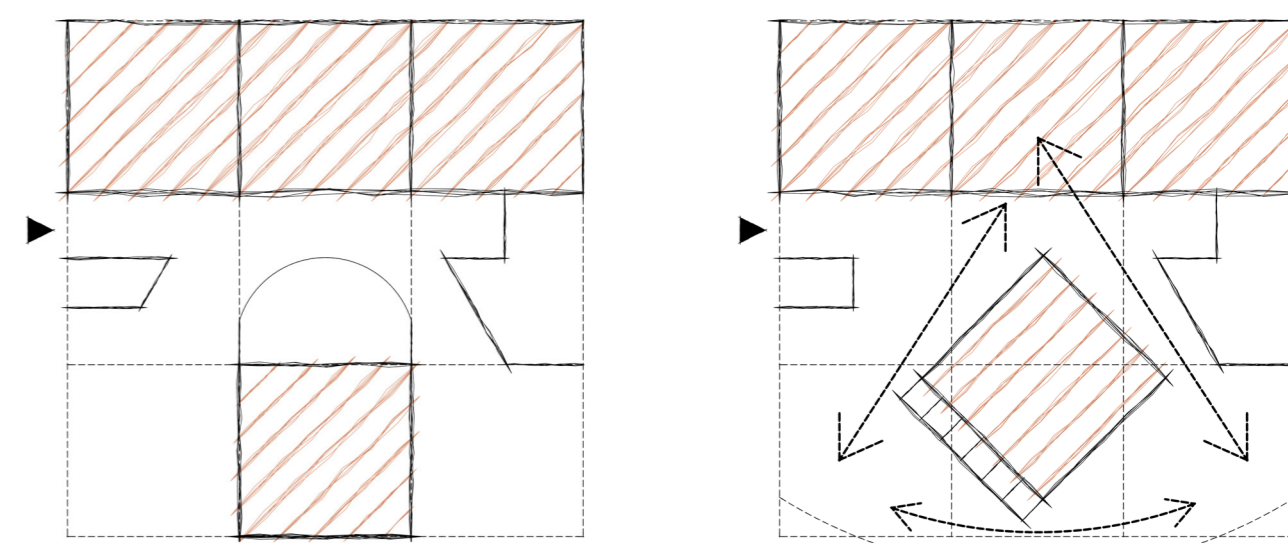
Het afbuigen/ afschuiven van wanden

Het contrast tussen horizontaal met verticaal en ronde en diagonale wanden

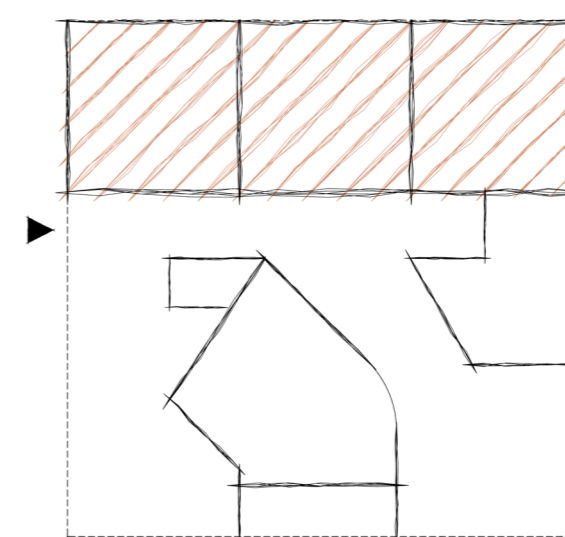
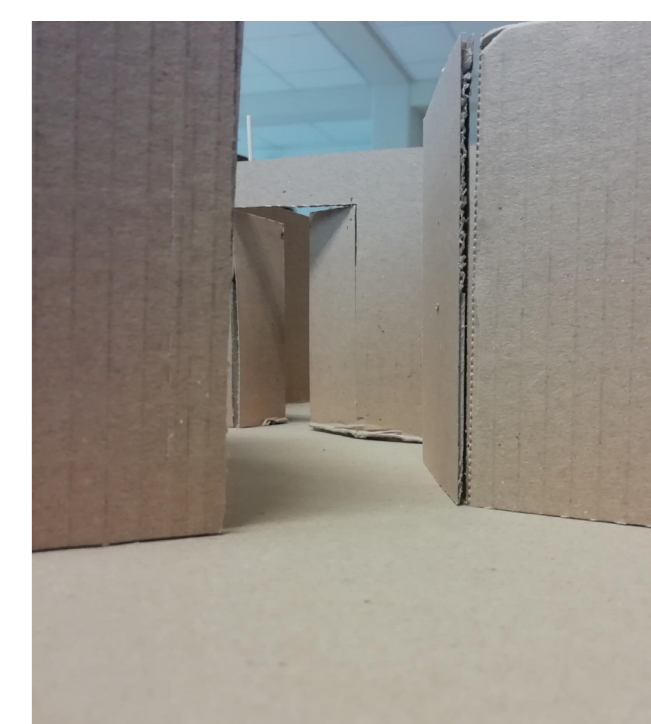
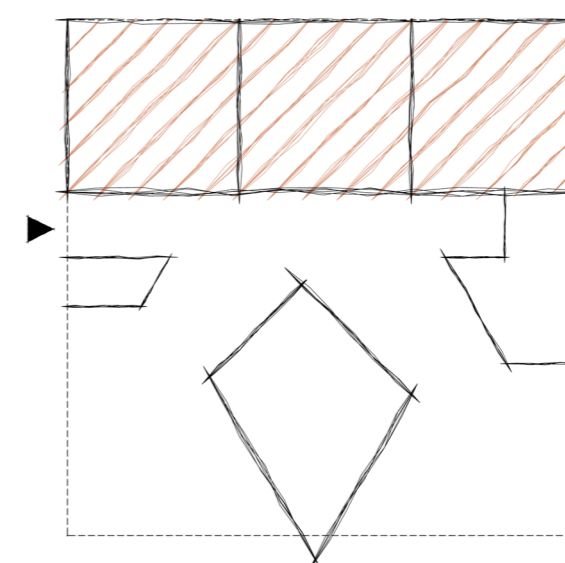
### Proces



Aan het begin lag de focus op het spiegelen van het referentieproject en deze in elkaar te schuiven. Dit resulteerde in een centraal midden stuk in de woning waar de natte ruimtes zich zouden bevinden. Dit vloiede door in een opstelling waarbij de keuken centraal stond en de natte ruimtes aan de zijkant.



In het vervolg heb ik meer de focus gelegd op het contrast tussen het constructief stevig en rechte gedeelte ten opzichte van een vreemde vorm. Deze bestond uit rechte lijnen om net als het boven gedeelte constructief sterk te zijn.



Het constructieve van haakse wanden in de B zone van de woning heb ik achter wege gelaten. In de huidige tijd hoeven deze wanden niet constructief sterk te zijn. De afgebogen en schuine wand werken als een magneet op de overige ruimtes zoals toilet, badkamer en de eethoek/ slaapkamer.

De maquette foto is genomen vanaf de woonkamer richting de middelste kamer. In het zichtveld zie je de woonkamer, eetkamer, gang/ doorgaande ruimte en de middelste kamer. De ruimtes zijn aangekleed met diverse meubels.

De woonkamer is voorzien van een fauteuil, de eethoek van een ronde tafel met stoelen en de middelste kamer met een bureau en stoel waar gewerkt kan worden. De gebogen wanden zijn gemaakt van beton voor een constructief en onmisbaar effect in de woning. De wanden laten op de foto goed zien dat de ruimtes bij elkaar betrokken kunnen zijn.

