

# *Connexion et Espoir*

Verbinding tussen mens en dier  
Procesboekje



Naam: Giovanni Moekmoedshek  
Datum: 13-10-2023  
Plaats: Heyvaertwijk, Brussel  
Studio: Ceci n'est pas Bruxelles  
Perspectief: De Muis  
Exactie locatie: Nijverheidskaai aan de kade t.h.v.  
De Libelcohal



# Wat is een subjectieve kaart

## Eerste kennismaking Derive en subjective mapping

### Subjective Mapping

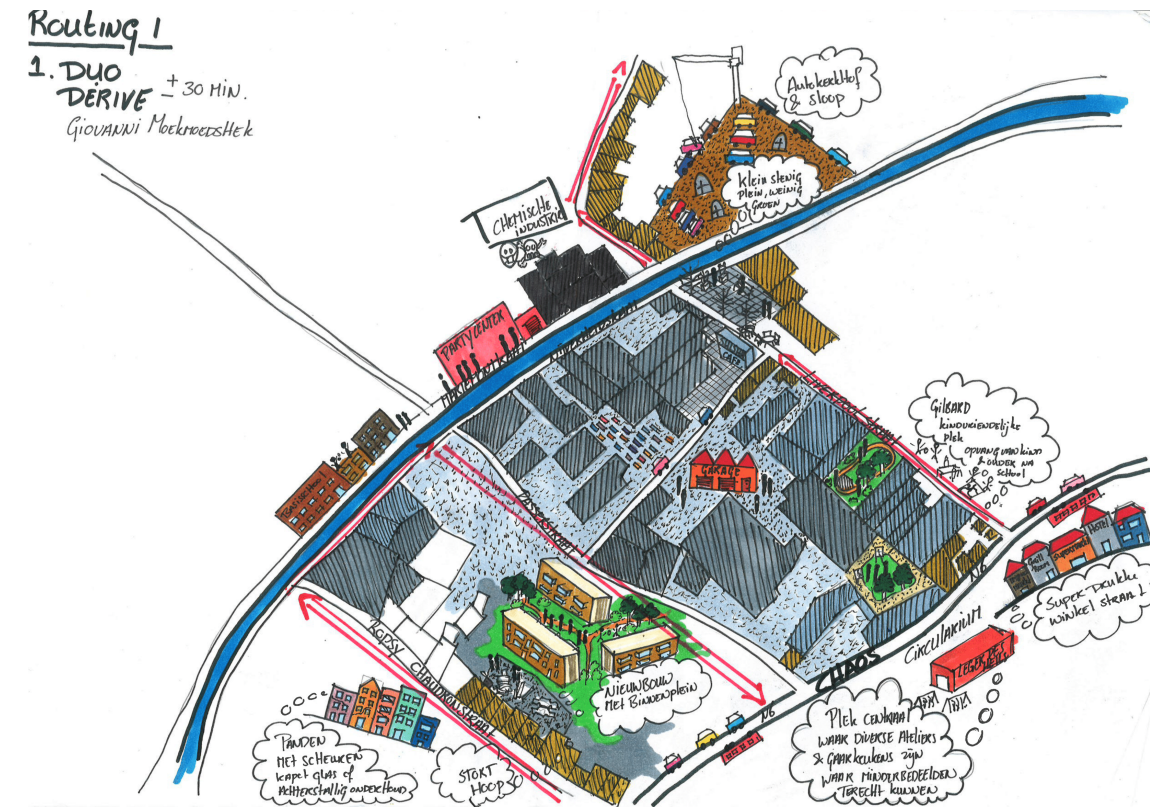
Wat is subjective Mapping? Wat houdt het in? Subjective mapping houdt in wat voor gevoel je krijgt bij een plek en- of locatie of een speciale reis. Voor mij was dit de eerste keer dat ik er kennis mee maakte en wist ik nog niet wat ik er van moest verwachten. Om een eerste aanzet te maken voor een subjective map, hadden we de methode Derive ingezet, wat grofweg dwalen betekent. Het laten meeslepen met de routing en de omgeving, het een worden met de omgeving en je ogen dicht doen en zo op te gaan in het geluid die je hoort.

### Methodiek wandelen

Wandelen als methodiek in een wijk kan een waardevolle benadering zijn om inzicht te krijgen in de buurt en om antwoorden te krijgen op specifieke vragen. Het nut hiervan is dat het een unieke gelegenheid biedt om de wijk op een persoonlijke en diepgaande manier te ervaren. Deze methodiek heb ik toegepast voor de Derive en de Subjectieve kaarten.

### Derive

Derive, het dwalen in de Heyvaertwijk door twee perspectieven. Een algehele aparte ervaringen van de ruimte. Maar twee perspectieven staan centraal. De ene perspectief 'de muis' ervaart de stad als een betonnen wereld ook wel een doolhof, waar het zijn best doet om te overleven en in de schaduw leven met alle gevaren van dien. De andere perspectief 'de mens'. De wijk wordt vooral gedomineerd door de mens. Ze eigenen de ruimte toe maar vervuilen deze ook door vuil op straat te gooien en de vele auto's en hun uitlaatgassen. Twee verschillende werelden die elkaar kruisen. Deze kaart schets de wereld van de twee centrale entiteiten en de anderen die langs elkaar leven, maar ook weer samen komen en elkaar nodig hebben.





# Dwalen door de wijk

## Opdracht Breg. Dwalen als mens en dier. Derive door de Heyvaertwijk

### Opdracht

Derive door de Heyvaertwijk. Een opdracht dat bestond uit drie onderdelen; een duo derive, derive niet menselijke entiteit en derive menselijke entiteit. Dwalen door de wijk. Wat zie je? Wat hoor je? Wat ruik je? Hoe voel je, je? Het doel was om je in te leven in de wijk en er een mee worden.



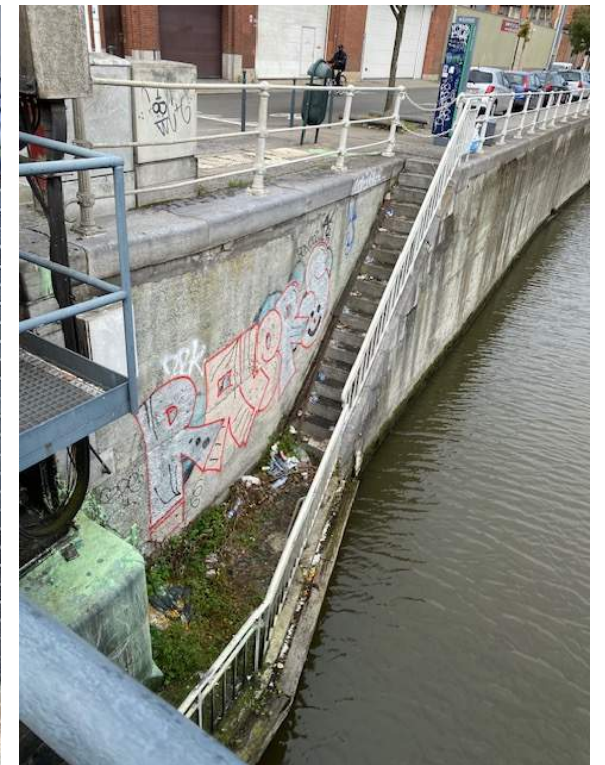
Routings





# Fotoreportage Heyvaertwijk

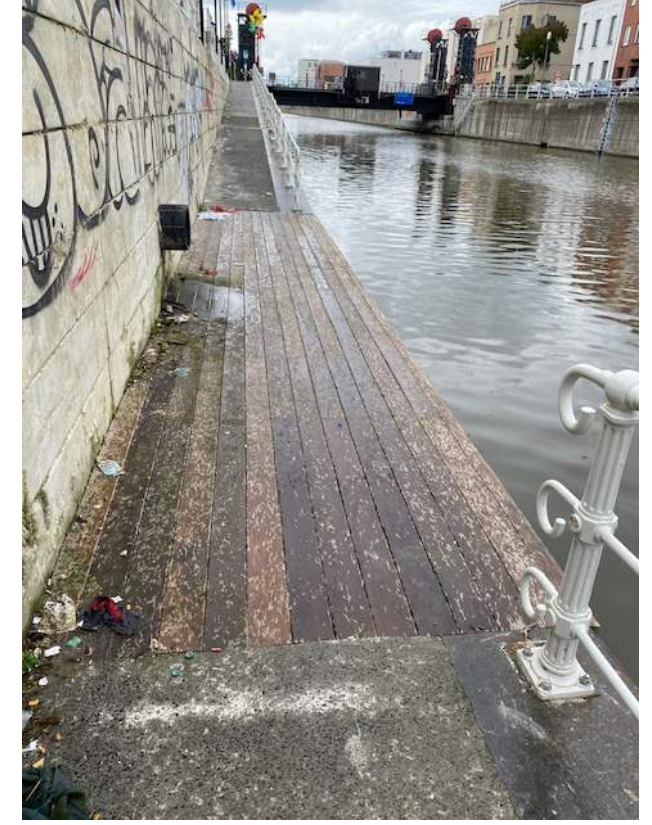
Reeks van foto's in de wijk





# Fotoreportage Heyvaertwijk

Reeks van foto's in de wijk





# Fotoreportage Heyvaertwijk

Reeks van foto's in de wijk





# Fotoreportage Heyvaertwijk

Reeks van foto's in de wijk





# Fotoreportage Heyvaertwijk

Reeks van foto's in de wijk





# *Live in action Heyvaertwijk*

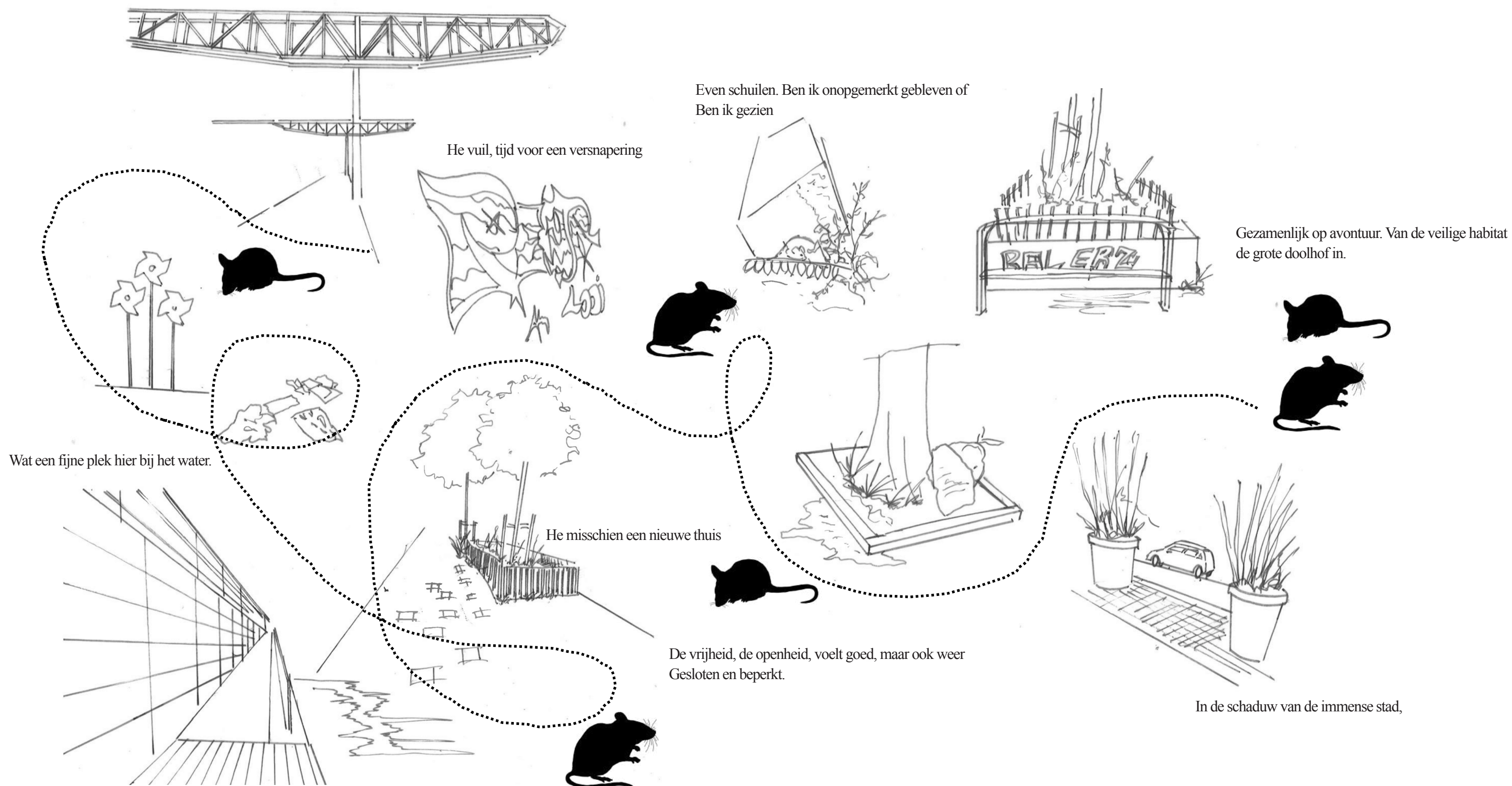
The making off





# Opstellen eerste subjectieve map

Het bundelen van diverse routings en schetsen





# Opstellen eerste subjectieve map

Het bundelen van diverse routings en schetsen



**Plein 'permeabel';** Woonkamer van de buurt. Buitenuimte die heel de dag toegankelijk is.

Overdag vriendelijk, in de avond wat ruwoerig



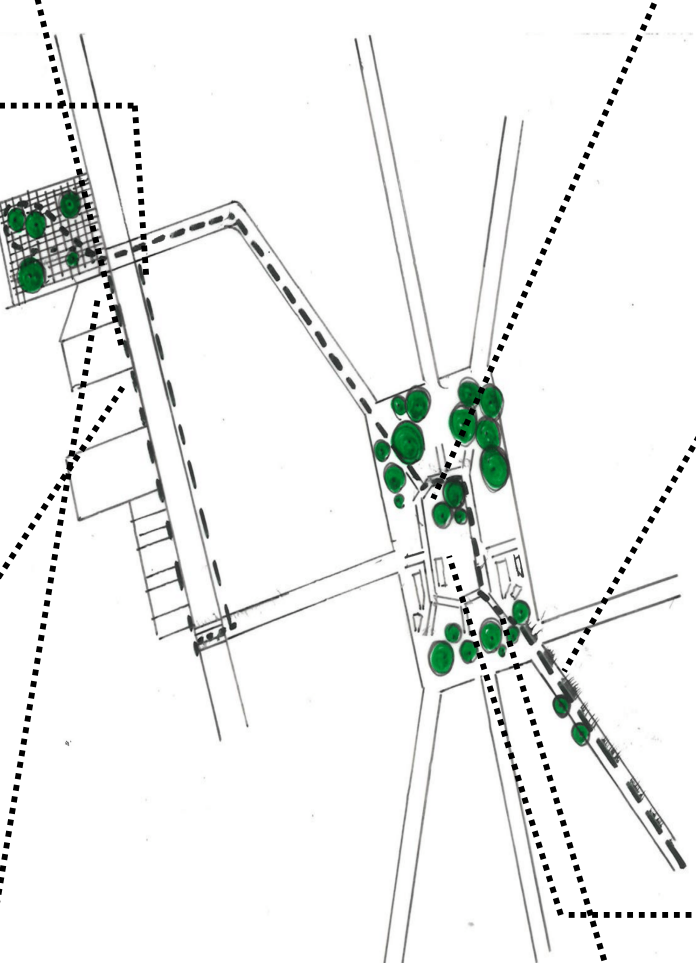
**Vertoedering;** stedenbouwkundige elementen Worden voor hun lot overgelaten.



**Afscherming;** niet toegankelijk voor zowel de Menselijk- als niet menselijk perspectief.



**Schuilien;** tussen de vervuiling en rotzooi van De mens.



**Vuilstorplaats;** Mensen gooien al hun vuil. Willkeuring neer op een plek. Dit is zonde want gedaan De plek aan de kade heeft potentie.



**Biodiversiteit;** He kijkt! Er is een poging. Om te ver groenen, maar tevergeefs heeft het niet



**Stenigheid;** Oneindige lange stroken verhard steen als pad. Het voelt niet uitnodigend aan. Je loopt snel maar weer door.



**Wildpleging;** Wangedrag van de mens, vooral Onder de jongeren. De creativiteit is er, alleen Kan die bubbel niet tot uiting komen in de wijk



# *Eerste subjectieve map*

Subjectieve map tussenpresentatie



# *Schetsen ontwerpinterventie*

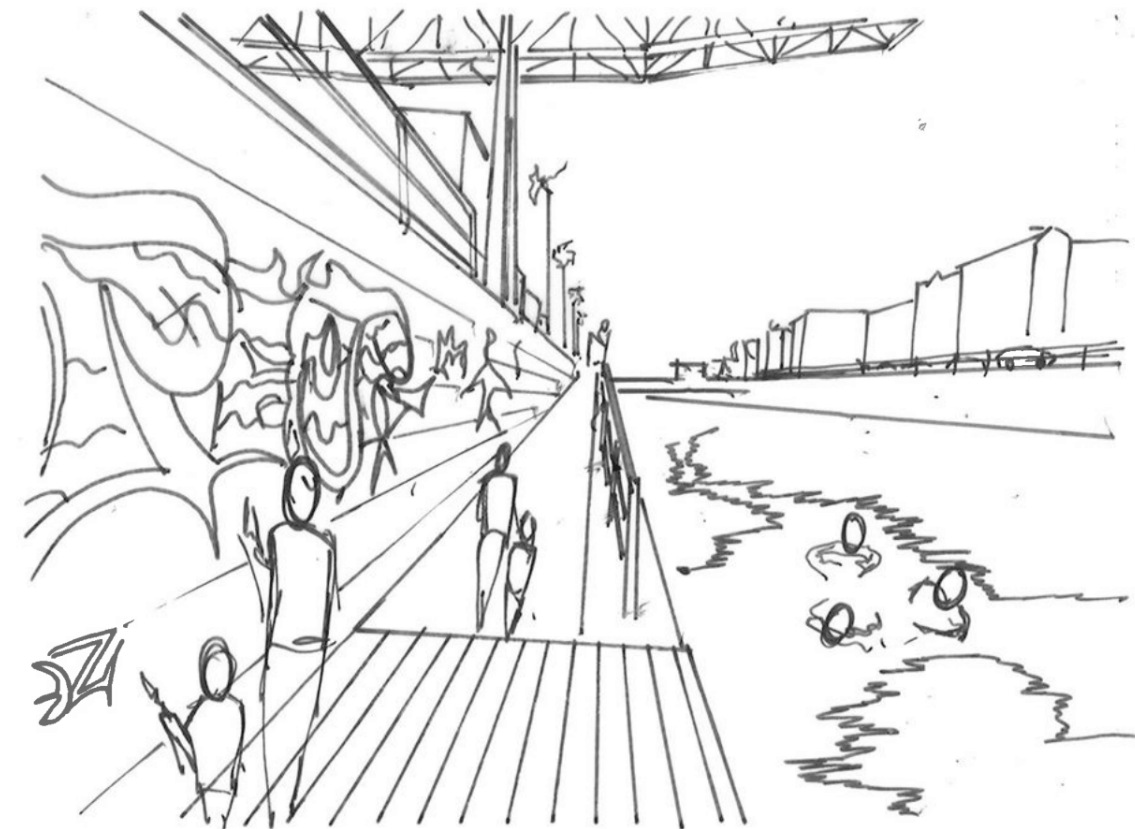
**Handschetsen van mijn ontwerp interventie voor de locatie. Eerste aanzet.**

## *Interventie programma schetsen*



### *Water oase*

Een uitbreiding van het publiekelijk interieur van de kade naar het water. In de Libelcohal vinden al activiteiten plaats zoals, dans, fitness, yoga etc. Alleen blijven deze begrenst tot de hal. Met de interventie wil ik de activiteiten naar buiten halen waar mens en dier kunnen samenkomen. Zo ook het water in de kanaal die in de warme dagen gebruikt kan worden om te zwemmen en als waterbuffer voor het groen. Daarnaast kunnen bestaande architectonische elementen zoals de vakwerkliggers dienen als attributen voor bij het zwemmen.



### *De creatieve bubbel*

In de wijk zijn op diverse panden en muren muurschilderingen of graffiti te vinden. De ene heeft een kunstzinnige artistieke boodschap en de andere juist een beledigend of een expressieve boodschap. Er is te zien dat de mensen barsten van de creativiteit. Alleen komt dit nog niet prominent naar voren. Met de interventie wil ik het stukje muur aan het water gebruiken als een grote canvas. Met andere woorden een plek creëren waar de mensen hun creativiteit kwijt kunnen door deze muur te bewerken. Daarnaast kunnen speciale workshops gegeven worden die een connectie hebben met kunst en de muur hiervoor kunnen gebruiken.



# Schetsen ontwerpinterventie

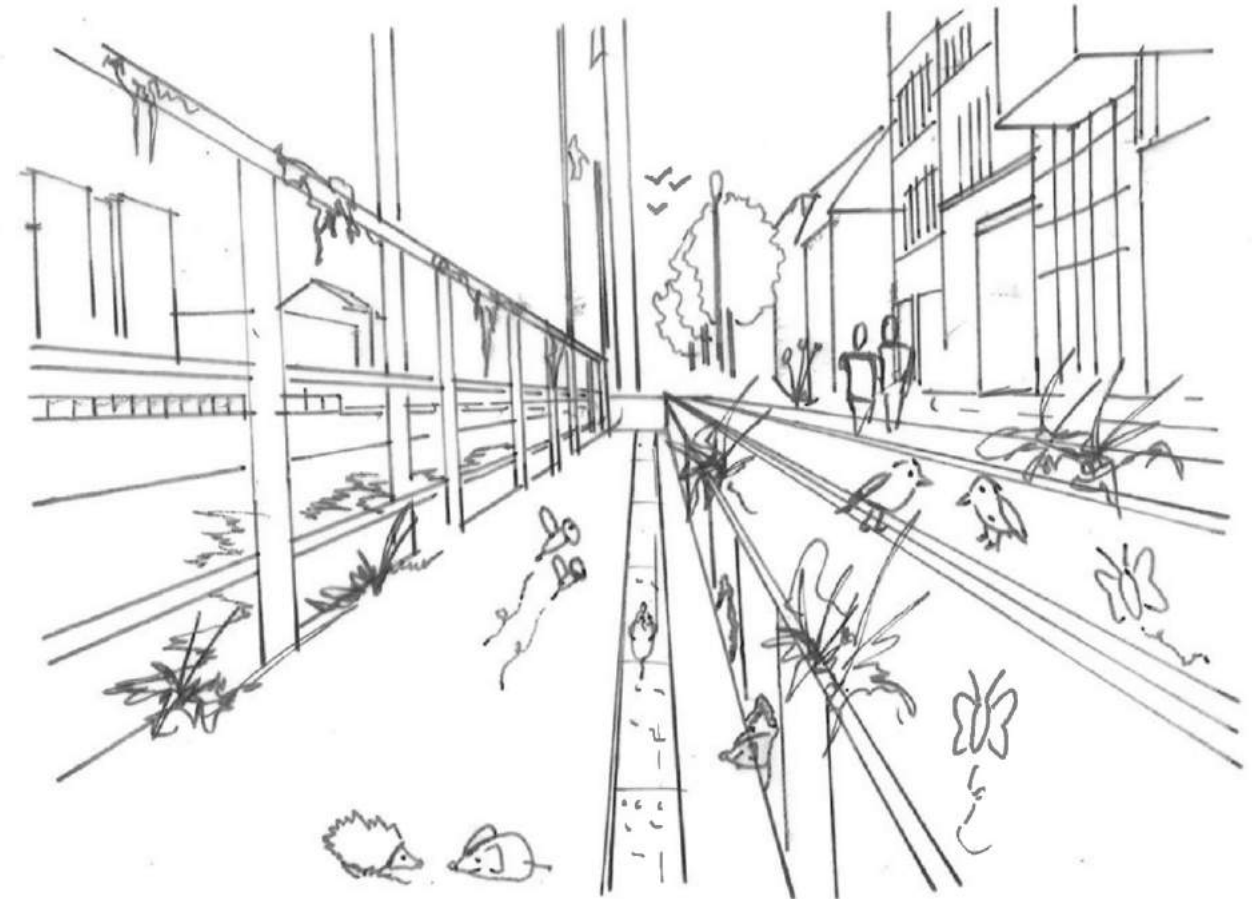
Handschetsen van mijn ontwerp interventie voor de locatie. Eerste aanzet.

## *Interventie programma schetsen*



## *Waardering van het verleden*

Op de locatie van de interventie, was er vroeger in de Libelcohal een autotransportbedrijf gehuisvest, niet gek als je kijkt naar de omliggende bedrijven die ook in de dominante auto-industrie zitten. Alleen bevat de hal een aantal elementen die iconisch voor deze plek zijn. Deze elementen zijn de grote vakwerkliggers die uitsteken vanuit de hal, over de kade en eindigen boven het water. Dit met de bedoeling dat er auto's vanaf boten opgehesen konden worden voor transport. Deze elementen wil ik centraal in de interventie behouden die de interventie alleen maar kunnen versterken.



## *Increasing Biodiversity*

Op de locatie van de interventie, is er heel weinig groen te vinden. Hier en daar hebben ze al wat geprobeerd maar tevergeefs. Daarnaast is de plek alleen maar een doorvoer route voor het langsrazende autoverkeer, waar af en toe een kat van de ene kant naar de andere kant raast. Doordat het groen heel weinig aanwezig is, is de biodiversiteit heel gering of nihil. Hier moet verandering komen door meer groen te gaan toe passen. Er moet een groene zone komen tussen de kade en de Libelcohal waar een groene Utopia zal gaan ontstaan waar mens en dier gebruik van kunnen maken en samen een synergie en symbiose gaan vormen die de plek moet gaan maken.



# *Schetsen ontwerpinterventie*

Handschetsen van mijn ontwerp interventie voor de locatie. Eerste aanzet.

*Eindschets en beeld*

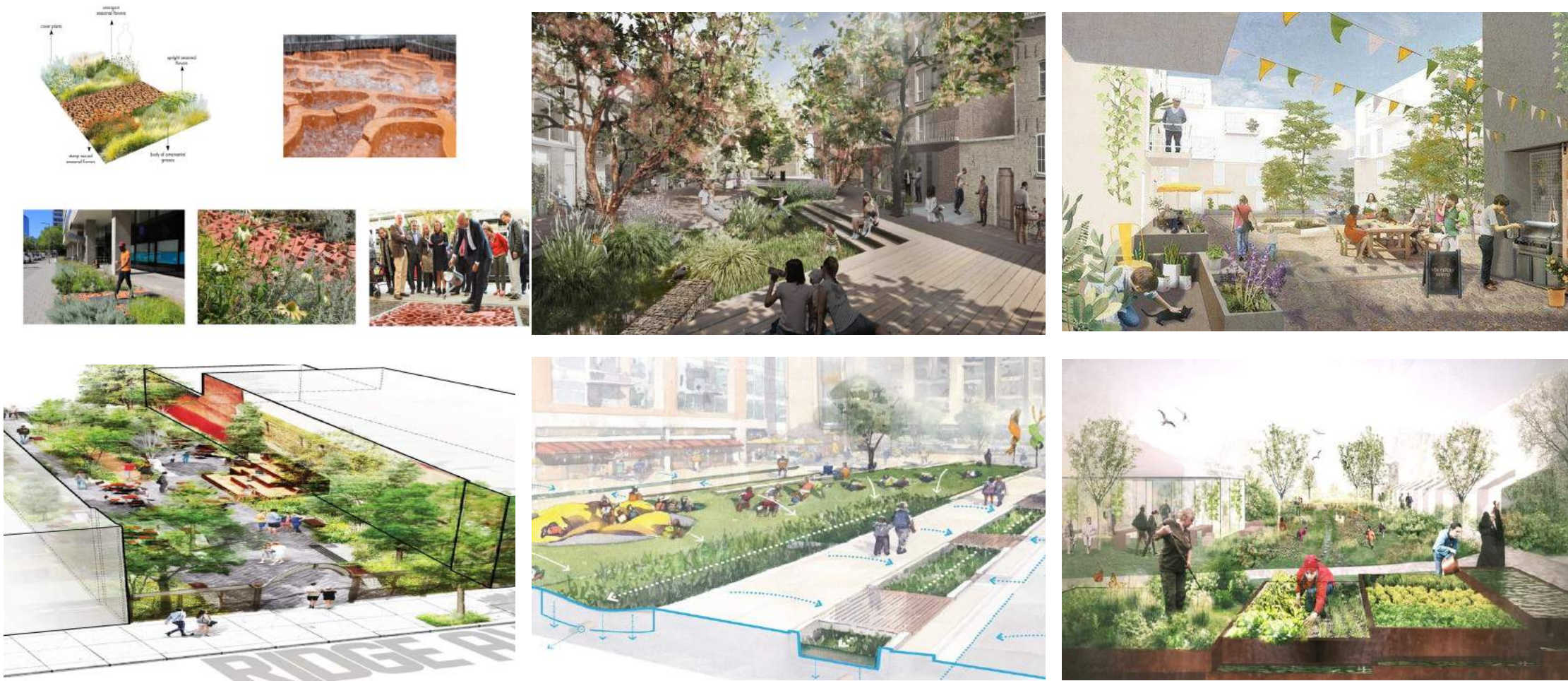




# Referenties ontwerpinterventie

Referenties van mijn ontwerp interventie voor de locatie. Eerste aanzet.

*Referenties 'In de vorm van Moodboard'*





# Symbiose van stromingen

## Diverse zoneringen in de vorm van stromingen in de wijk. Aanzet richting het eindontwerp

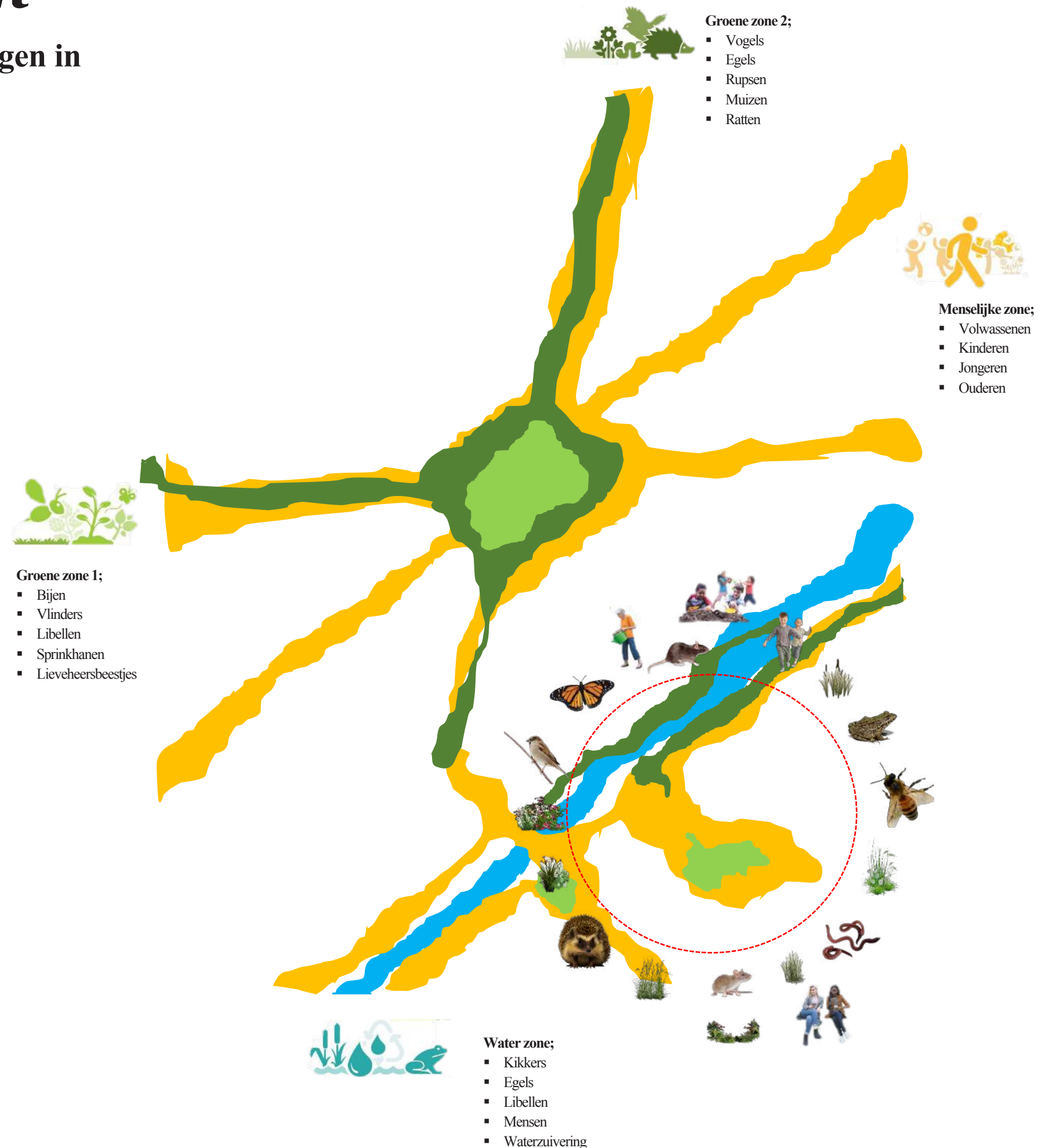
### De zoneringen

Tijdens de Derive heb ik de wijk geobserveerd tijdens het dwalen. Tot mijn conclusie kwam ik er achter dat er in de wijk diverse zoneringen voorkomen die verspreid liggen. Deze stromingen heb ik hiernaast weergegeven van de routing die ik tijdens het weekend van de excursie aangehouden heb. De zoneringen zijn in te delen in 4 zones. Deze zijn als volgt;

- Menselijke zone: deze zone neemt de overhand in de wijk. Hier bevinden zich vooral de meeste mensen, maar niet voor hun lol, maar als verkeersstroming om zich voort te bewegen.
- Groene zone 1: deze zone is heel minimaal, maar wel aanwezig in de wijk. Hier leven de kleinste dieren, zoals de bijen, vlinders, libellen, sprinkhanen, lieveheersbeestjes etc.
- Groene zone 2: deze zone is meer aanwezig dan groene zone 1. Deze zone huisvest de wat grotere dieren, zoals; vogels, egels, rupsen, muizen, ratten etc.
- Water zone: deze zone is maar enkel op een plek aanwezig, en dat is aan de kade bij de nijverheidskaai. Dit is de enige zone die dieren huisvest die in of bij het water leven.

### Locatiekeuze

De keuze van mijn interventie locatie was snel gemaakt na de analyse van de diverse zoneringen. Mijn keuze was dan ook gevallen aan de kade nabij de nijverheidskaai t.p.v. de Libelcohal, waar vroeger een intensieve auto-industrie aanwezig was. Nu is deze hal omgetoverd tot een plek waar mensen en dieren kunnen samenkomen. Alleen heeft het wel een nadeel, en dat is dat het na 6 uur in de avond op slot gaat, waardoor het programma en leven in de wijk verdwijnen. Mijn doel was dan ook om een extensie te maken aan de kade die een soort zelfde programma kan geven aan de mensen en de dieren, met als plus punt dat het te allen tijde voor een ieder te gebruiken is.





# *Schetsen interventie*

## Schetsen van het eindontwerp van de interventie

### *Inhoud en ontwerpgedachte interventie*

Voor de studio Ceci nést pas Bruxelles stond ik voor de uitdaging om vanuit specifieke entiteiten te werken. Mijn focus lag hierbij op twee centrale figuren: de muis en de mens die samen in de Heijvaertwijk in Brussel wonen. De keuze voor deze entiteiten vloeide voort uit het feit dat zij vaak in anonimiteit verblijven binnen deze gemeenschap.

Mijn interventie heeft plaatsgevonden in de oude autohal aan de Nijverheidskaai, een strategisch gekozen locatie. Bij het verkennen van de wijk stuitte ik op kenmerken die deze plek uitermate geschikt maakten voor mijn project. De aanwezigheid van water, de potentie om groen toe te voegen, de stenige omgeving en de kade met een vlonder waren doorslaggevende elementen. Allemaal kenmerken die ik tijdens de Derive niet in de rest van de wijk zag. Mijn doel was om met dit project niet alleen artistiek te interveniëren, maar ook om een positieve impact te hebben op de levenskwaliteit en de interactie tussen mens en dier in deze gemeenschap.

Mijn interventie in de locatie zal een opvallende en grootschalige verandering teweegbrengen. Een symbolische 'hap' zal uit de kade worden genomen, waardoor ruimte ontstaat voor de integratie van een nieuw organisch meubel. Deze creatie zal zich kenmerken door een harmonieuze wisselwerking in hoogtes en overlopen met de bestaande kade. De keuze voor deze ingrijpende wijziging is geworteld in mijn streven om niet alleen artistieke esthetiek toe te voegen, maar ook functionele en interactieve elementen te integreren. Het organische meubel wordt niet slechts een statisch object, maar een dynamische structuur die de omgeving transformeert en een nieuw perspectief biedt op de relatie tussen de mens, de muis, dier, natuur en de omgeving.

Deze ingreep is bedoeld om niet alleen visueel indrukwekkend te zijn, maar ook om een tastbare impact te hebben op de manier waarop mensen de ruimte ervaren. Daarnaast nodigt het allerlei soorten mensen en dieren uit voor een aangename wandeling op hoogte door een weelderig, kleurrijk en geurig lineair landschap. De interventie is een groene levensader die de dichtbevolkte wijk eromheen verbindt. Door hoogteverschillen en vloeiende overgangen te introduceren, ontstaat er een dynamische interactie tussen de mens en de omgeving, waarbij het organische meubel fungeert als een verbindend element tussen de kade, het water en de omliggende omgeving.

Verspreid over het meubel zijn platforms van verschillende groottes aanwezig die plaats bieden aan een breed scala aan publieke activiteiten. Er zijn platforms waar mensen kunnen werken, lunchen, spelen, sporten, optreden, vertoeven en ontspannen. Deze interventie is niet alleen ontworpen met het oog op menselijke interactie, ook dieren worden beschouwd als bezoekers van het park. Zij hebben ook behoefte aan ruimte. Daarom is het park ook voor hen ontworpen. Het park verbindt zich met een grotere ecologische corridor en brengt de natuur diep in het hart van de stad. Inheemse beplanting en zoetwater bieden migratieruimte, schuilplaats en voedsel voor bijen, vlinders, padden, vleermuizen, vogels en egels.

Door deze doordachte integratie van dierlijke leefomstandigheden in het ontwerp, wordt de interventie niet alleen een artistiek statement, maar ook een stimulans voor de ecologische diversiteit en het welzijn van de lokale fauna in de Heijvaertwijk en de diverse ontmoetingen die mens en dier dagelijks kunnen ondervinden.



# Interventie programma

## Programma van eisen voor de interventie

### Inhoud en ontwerpgedachte interventie

Voor mijn interventie stonden er een aantal punten centraal om de wijk een lift te geven die goed was voor de imago van de wijk, de mensen en dieren. Dit omdat de wijk Molenbeek wel bekend staat als een achterstandswijk waar criminaliteit en terrorisme de overhand hebben. Terwijl dit niet zo is, en het een wijk is waar de bewoners het beste ervan proberen te maken, zodat deze slechte beeld naar de buitenwereld wat ingedempt wordt. Want achterstandswijken zijn ook prachtwijken, waar ze hier en daar hun verborgen geheimen en parels hebben.

### Interventieprogramma





# De interventie

## Het ontwerp van de interventie





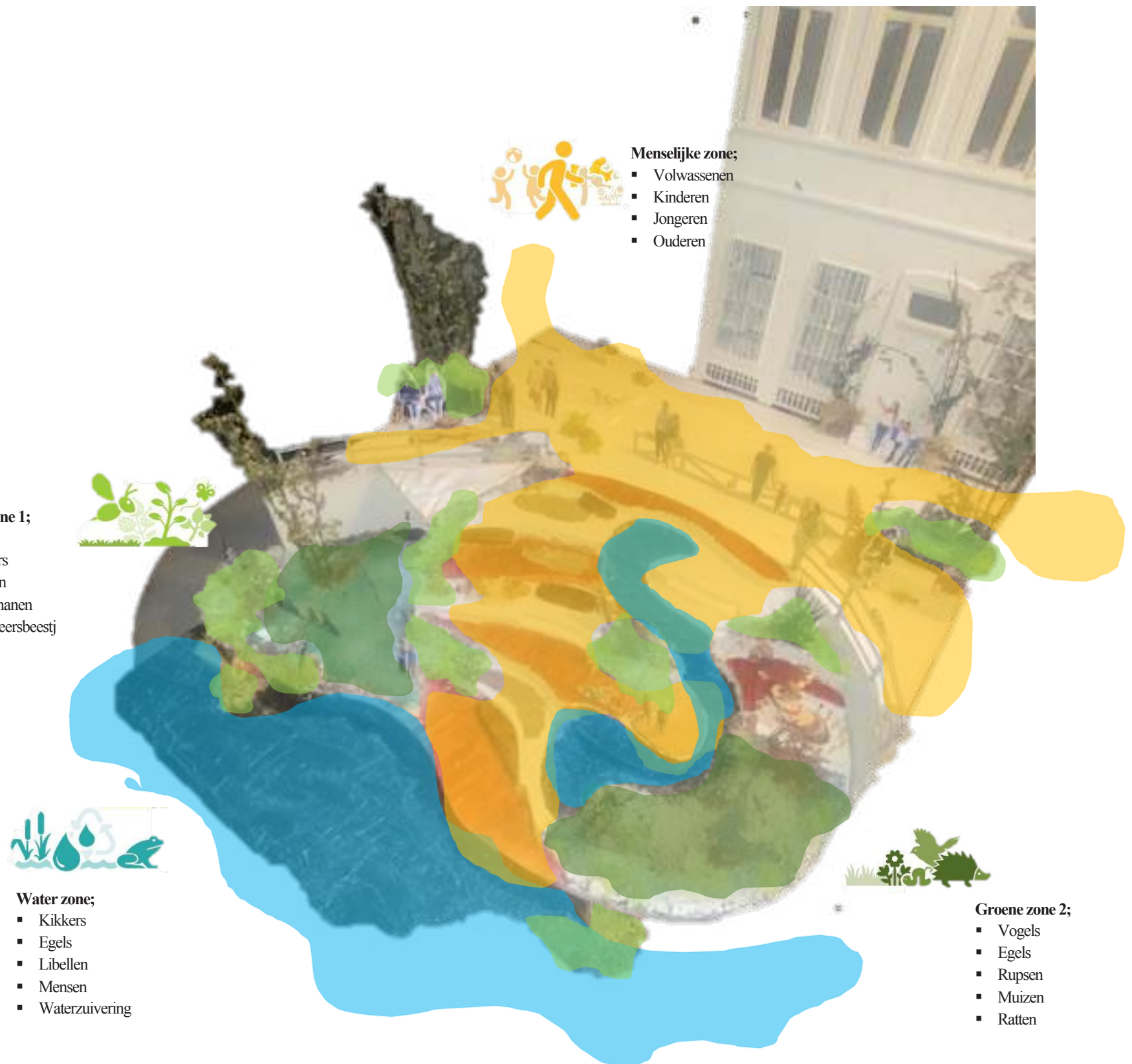
# De interventie

## Het ontwerp van de interventie

### Ontwerp van de interventie

De interventie zal een opvallende en grootschalige verandering teweegbrengen. De kern van de interventie is het nemen van een symbolische 'hap' uit de kade, waardoor ruimte ontstaat voor een nieuw organisch meubel. Dit meubel wordt geen statisch object maar een dynamische structuur, harmonieus verweven met de bestaande kade. Het doel gaat verder dan artistieke esthetiek; de interventie beoogt een positieve impact op de levenskwaliteit en interactie tussen mens en dier in de gemeenschap.

Ook stond de symbiose van de diverse stromingen die op de locatie samenkomen voor mij centraal. Dit wilde ik ook behouden en heb ik mijn interventie erop gebaseerd. Te zien is dat deze symbiose in de interventie blijft samengesmolten en een groene levensader die mens, muis, natuur, en omgeving op een unieke wijze verbindt in een levendig en interactief landschap.





# *Definitieve subjectieve kaart*

## **Subjectieve kaart voor de eindpresentatie**

### *De zoneringsen*

Tijdens de Derive heb ik de wijk geobserveerd tijdens het dwalen. Tot mijn conclusie kwam ik er achter dat er in de wijk diverse zoneringsen voorkomen die verspreid liggen. Deze stromingsen heb ik hiernaast weergegeven van de routing die ik tijdens het weekend van de excursie aangehouden heb. De zoneringsen zijn in te delen in 4 zones. Deze zijn als volgt;

- Menselijke zone: deze zone neemt de overhand in de wijk. Hier bevinden zich vooral de meeste mensen, maar niet voor hun lol, maar als verkeersstroming om zich voort te bewegen.
- Groene zone 1: deze zone is heel minimaal, maar wel aanwezig in de wijk. Hier leven de kleinste dieren, zoals de bijen, vlinders, libellen, sprinkhanen, lieveheersbeestjes etc.
- Groene zone 2: deze zone is meer aanwezig dan groene zone 1. Deze zone huisvest de wat grotere dieren, zoals; vogels, egels, rupsen, muizen, ratten etc.
- Water zone: deze zone is maar enkel op een plek aanwezig, en dat is aan de kade bij de nijverheidskaai. Dit is de enige zone die dieren huisvest die in of bij het water leven.

### *Locatiekeuze*

De keuze van mijn interventie locatie was snel gemaakt na de analyse van de diverse zoneringsen. Mijn keuze was dan ook gevallen aan de kade nabij de nijverheidskaai t.p.v. de Libelcohal, waar vroeger een intensieve auto-industrie aanwezig was. Nu is deze hal omgetoverd tot een plek waar mensen en dieren kunnen samenkomen. Alleen heeft het wel een nadeel, en dat is dat het na 6 uur in de avond op slot gaat, waardoor het programma en leven in de wijk verdwijnen. Mijn doel was dan ook om een extensie te maken aan de kade die een soort zelfde programma kan geven aan de mensen en de dieren, met als plus punt dat het te allen tijde voor een ieder te gebruiken is.



# *Live in action Werkplaats*

The making off van de 1:20 maquette over de interventie aan de kade





# *Live in action Werkplaats*

The making off van de 1:20 maquette over de interventie aan de kade





# *Live in action Werkplaats*

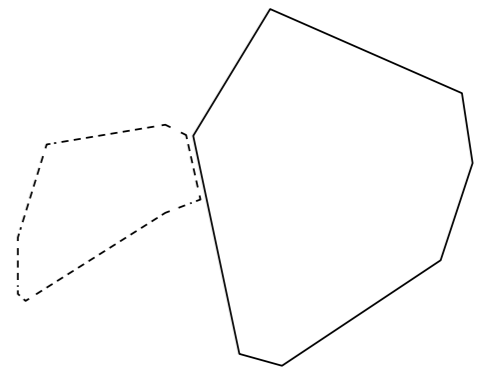
The making off van de 1:20 maquette over de interventie aan de kade





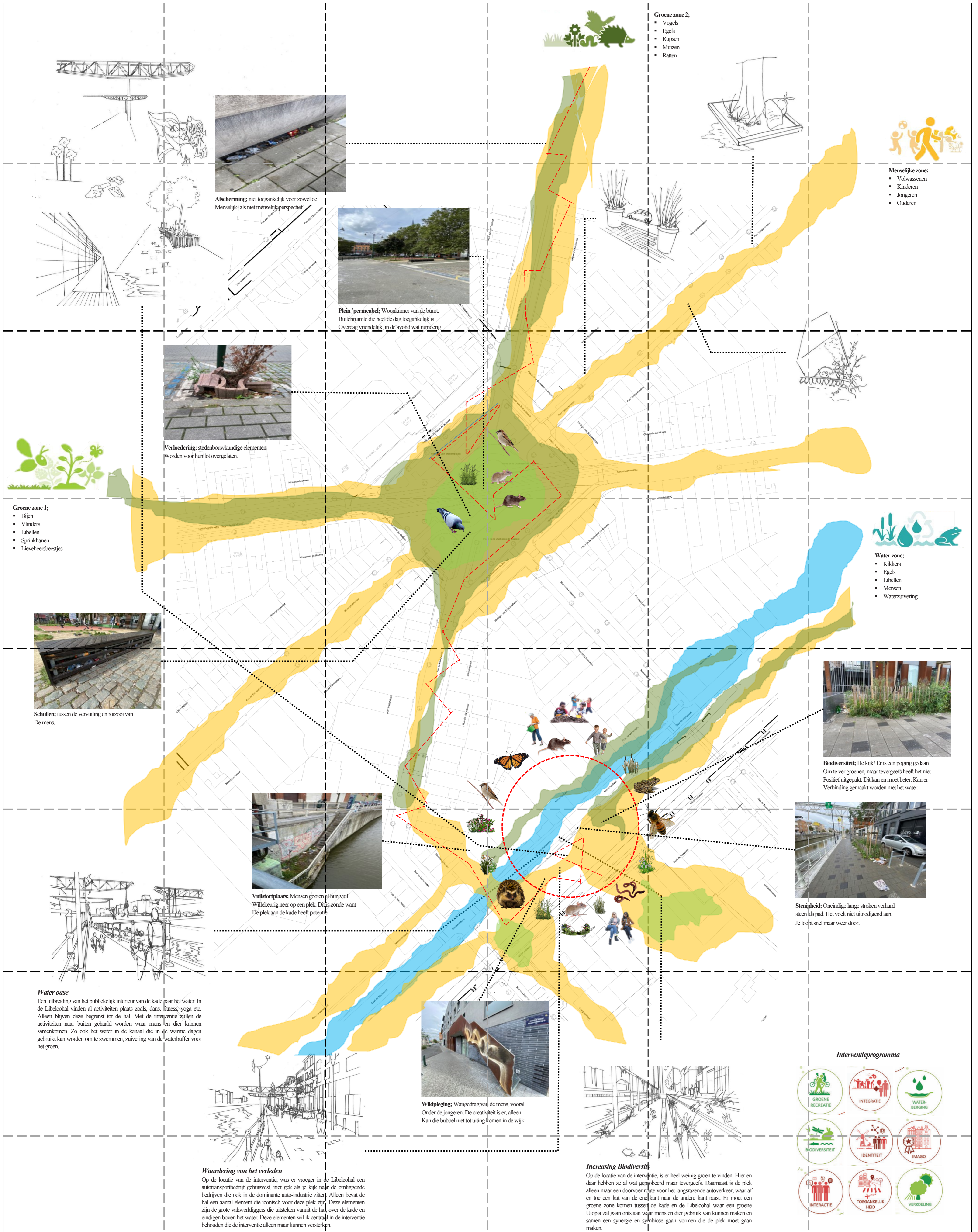
# Connexion et Espoir

Naam: Giovanni Moekmoedshek  
 Datum: 15-12-2023  
 Plaats: Heyvaertwijk, Brussel  
 Studio: Ceci n'est pas Bruxelles  
 Perspectief: De Muis  
 Exactie locatie: Nijverheidskaai aan de kade t.o.v. de Libelcohal



Derive, het dwalen in de Heyvaertwijk door twee perspectieven. Een algehele aparte ervaringen van de ruimte. Maar twee perspectieven staan centraal. De ene perspectief 'de muis' ervaart de stad als een betonnen wereld ook wel een doolhof, waar het zijn best doet om te overleven en in de schaduw leven met alle gevaren van dien. De andere perspectief 'de mens'. De wijk wordt vooral gedomineerd door de mens. Ze eigenen de ruimte toe maar vervuilen deze ook door vuil op straat te gooien en de vele auto's en hun uitlaatgassen. Twee verschillende werelden die elkaar kruisen. Deze kaart schets de wereld van de twee centrale entiteiten en de anderen die langs elkaar leven, maar ook weer samen komen en elkaar nodig hebben.

## Verbinding en Hoop tussen mens en dier



Legenda;

