

TYPISCH WONEN



TWEE SAMENWONENDE STELLEN

Het gezin bestaat uit twee stellen van dezelfde leeftijd. Ze delen noodgedwongen een woning met elkaar omdat er door het woningtekort geen betaalbaar of geschikt aanbod is. Door samen te wonen met een ander stel kunnen ze wel eindelijk samenwonen. Het samenwonen brengt echter wel wat spanning met zich mee. Het is gezellig maar ze hoeven niet alles met elkaar te delen. Daarom hebben ze behoefte aan een ruimte waar ze zich kunnen terugtrekken of waar ze vrienden kunnen ontvangen zonder het andere stel lastig te vallen. Het willen ze niet via de woonkamer deze ruimte bereiken. De badkamer delen ze liever ook niet met het andere stel. Wel vinden ze het gezellig om door de weeks samen te koken en te eten. Een gezamenlijke woonkamer is daarom wel belangrijk.

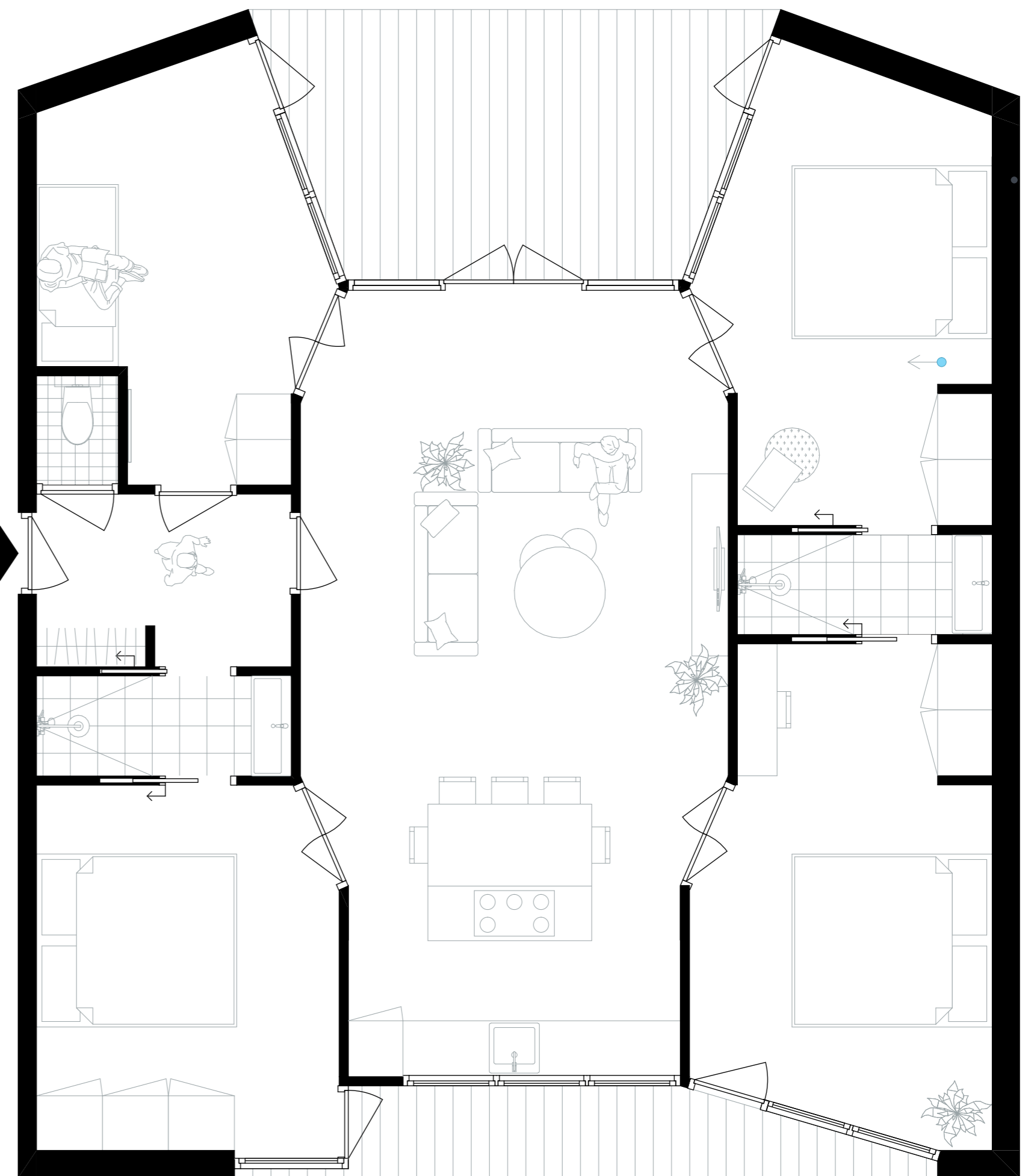


SAMENGESTELD GEZIN

Het gezin bestaat uit vader, moeder en 3 kinderen. De ouders komen niet uit een vorige relatie met kinderen. Vader neemt twee zoons mee uit de vorige relatie die niet veel van elkaar verschillen in leeftijd. Moeder neemt een dochter mee die een stuk ouder is dan de zoons van de vader. Door het leeftijdsverschil en omdat ze uit een ander gezin komen hebben de kinderen behoefte aan privacy. Dit betekent allemaal een eigen kamer waar ze huiswerk kunnen maken en vrienden kunnen uitnodigen. Het liefst willen ze ook allemaal een eigen badkamer. Als ze deze moeten delen willen ze het liefst niet door de woonkamer lopen om er vanaf hun kamer bij te komen.



Door de woonkamer in het midden van de woning te plaatsen ontstaat er een duidelijke zonering met de gezamenlijke ruimtes in het hart van de woning en de prive ruimtes met de clusters van twee kamers en een badkamer om het hart heen. Door de badkamers van beide kanten toegankelijk te maken voelt het alsof elke kamer een ensuit badkamer heeft. Niemand moet door de gemeenschappelijke ruimte om bij een badkamer te komen. Dit zorgt voor een vergroot gevoel van privacy. Iets wat bij beide stellen hoog op het prioriteitenlijstje staat. De gedraaide ramen richting de grote loggia's zorgen ervoor dat je niet direct op de tegenoverliggende kamer kijkt. Door de draaiing van de ramen wordt je blik geleid naar het uitzicht van het appartement. In elke kamer is er een plek om je aan het zicht van de woonkamer te onttrekken. Deze prive zone zorgt voor extra privacy in de kamers.



Referenties en ontwerp

OUDERLIJKHUIS

In mijn ouderlijk huis speelde de keuken een belangrijke rol. Het was niet alleen een plek waar gekookt en gegeten werd maar ook een plek waar je na een lange dag samen kwam om de dag te bespreken en met elkaar te praten. Kortom. Het was een plek waar je elkaar kon ontmoeten. De rest van de woning was niet heel flexibel. De woning is gemaakt voor een standaard kerngezin waarbij er een grote slaapkamer is voor de ouders en kleinere slaapkamers voor de kinderen. Hierdoor zijn er weinig mogelijkheden voor andere vormen van huishoudens om in de woning te wonen. Kamers van ongeveer gelijke grootte zorgt ervoor dat de woning flexibeler wordt.

Rietveld Schröder huis

Het Rietveld Schroder huis bestaat uit vlakken die als het waren de ruimtes scheiden. De wanden zijn vlakken geworden en scheiden de ruimtes van elkaar. Als er een open ruimte gewenst is kunnen alle wanden weggeschoven worden en ontstaat er een ruimte waar licht, lucht en ruimte te ervaren valt.

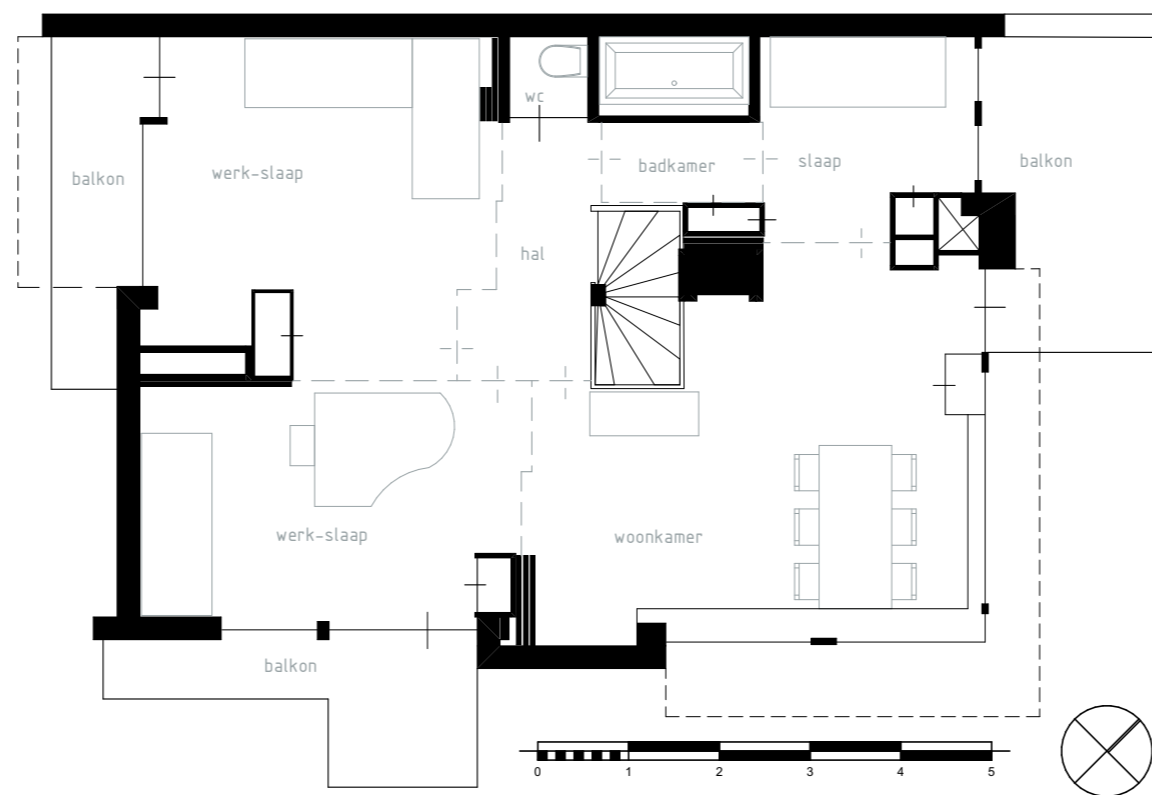
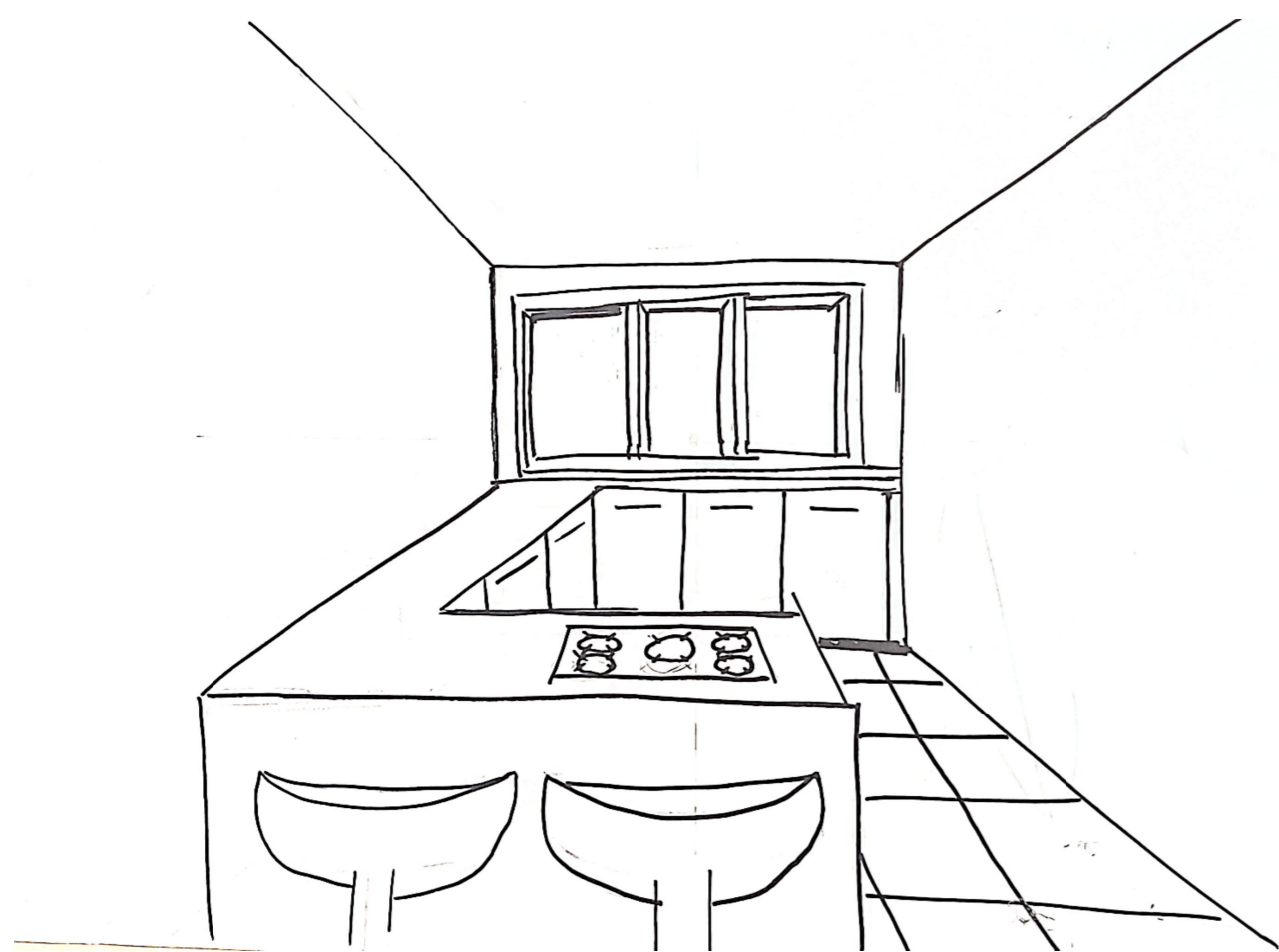
Dit is een van de uitgangspunten die ik meegenomen heb uit het Rietveld Schroder huis. De badkamer als verkeersruimte. Hiermee kan de ruimte in de badkamer dubbel gebruikt worden.

D30 - ESCH SINTZEL

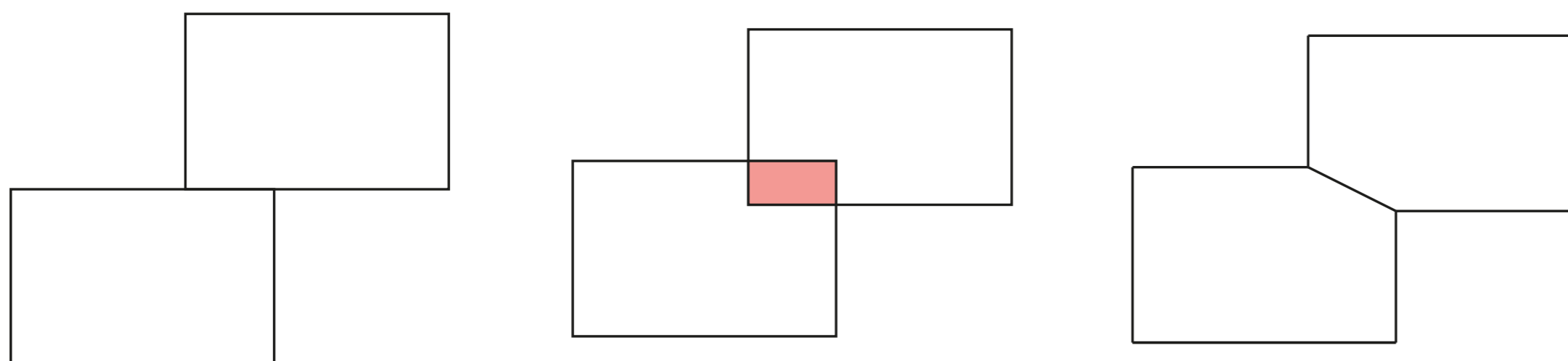
Door de puien niet recht tegen over elkaar te zetten maar met een kleine hoek verdraaiing te zetten wordt je zicht op een natuurlijke manier weggeleid van de tegenoverliggende ruimte. Hierdoor kan je in de woning veel daglicht binen laten komen omdat je een groot raam hebt en heb je niet het gevoel alsof je bij de overbuurman naar binnen kijkt.

D30 bestaat uit verschillende kamers die allemaal ongeveer even groot zijn. Hierdoor kunnen de kamers voor en door veel verschillende doelgroepen gebruikt worden. Ook hebben de kamers een zekere vorm van overmaat. Hierdoor kan je verschillende functies in de ruimte uitoefenen.

De drie referentieprojecten vormen de basis van het ontwerp voor mijn woning. D30 en mijn ouderlijk huis zijn van grotere invloed geweest dan het rietveld Schroder huis. Deze woning had namelijk wel flexibele wanden maar was voor het gebruik niet flexibel.



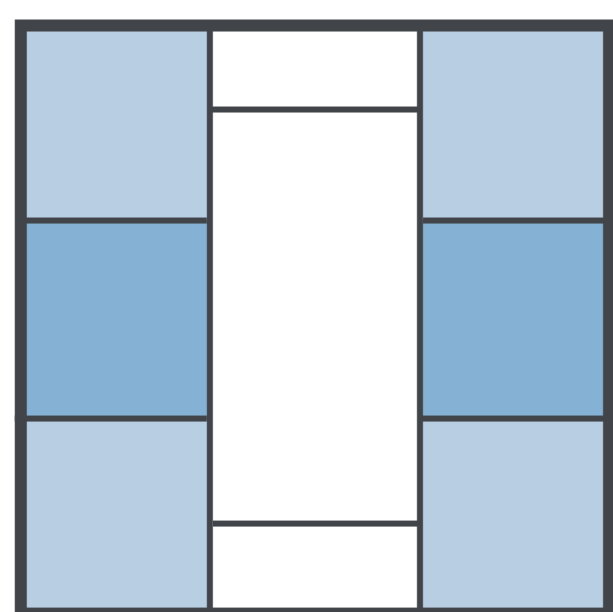
SCHAKELING VAN RUIMTES



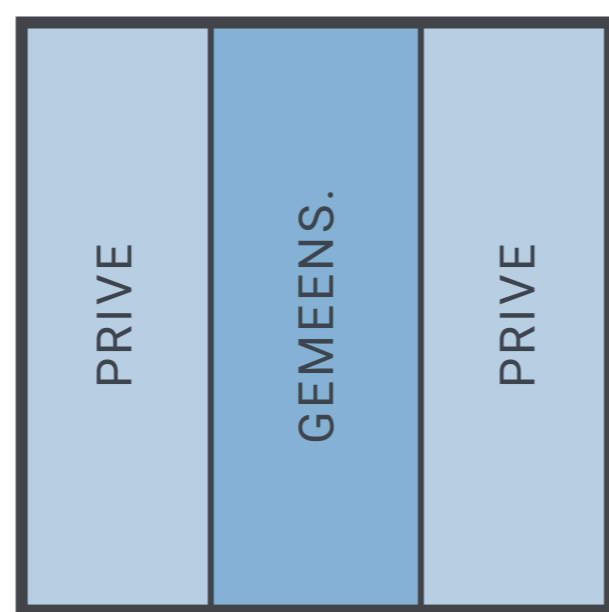
SCHUINE PUIEN



CONCEPT



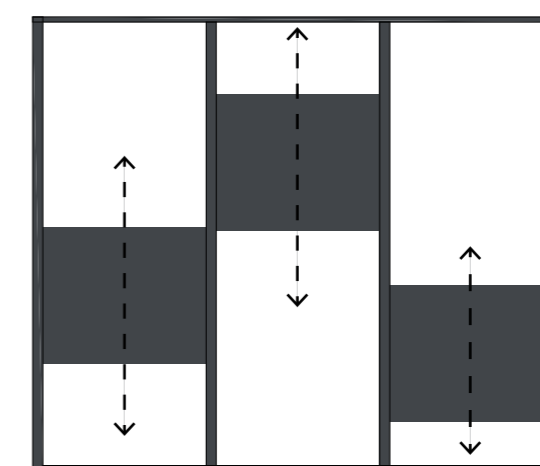
CLUSTERS



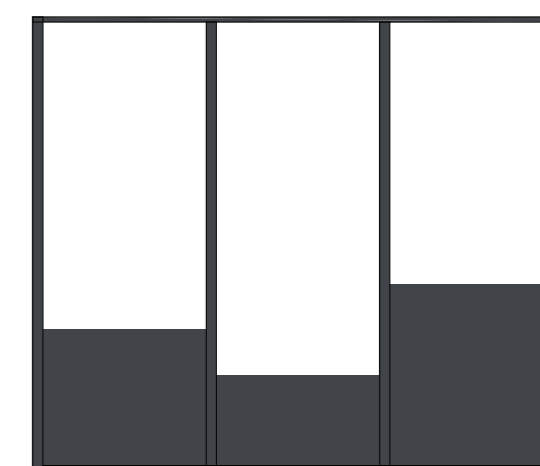
ZONES



DICHTE DELEN

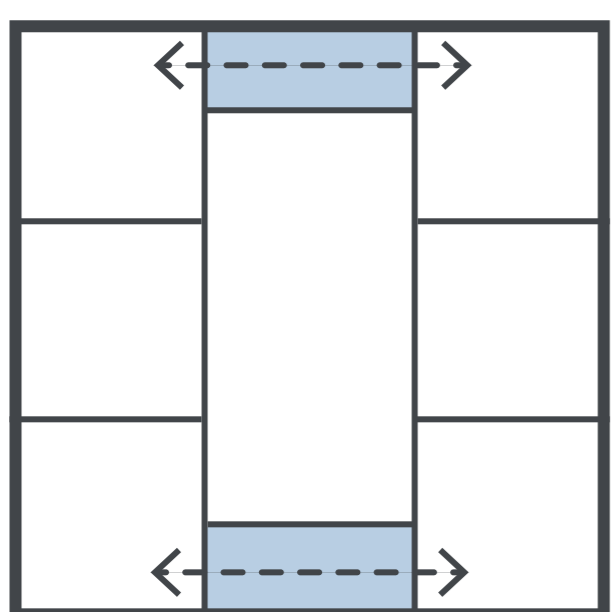


VERSCHUIFBAAR

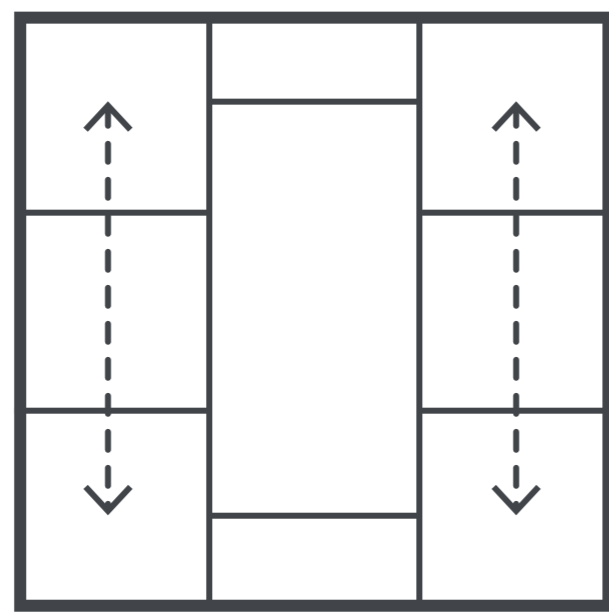


VARIATIE

Omdat achter de grote ramen aan de logia's verschillende functies plaats kunnen vinden is het belangrijk dat deze ramen genoeg privacy kunnen bieden voor de functie die zich daar afspeelt. Als de kamer gebruikt wordt als slaapkamer wil je meer privacy dan wanneer het bijvoorbeeld een werkkamer of hobbykamer is. Dan wil je juist zoveel mogelijk licht in de kamer hebben. In de kozijnen van de ramen zitten daarom rails waaraan dichte panelen opgehangen kunnen worden. De rails zorgt ervoor dat de panelen op elke hoogte gehangen kunnen worden waardoor je de hoeveelheid privacy precies kan afstemmen op de functie die zich op dat moment in de kamer afspeelt



ZICHTLIJNEN



ROUTING

De woning bestaat uit 2 clusters van elk twee kamers en een badkamer. Deze clusters worden gescheiden van elkaar door de gemeenschappelijke ruimte in het midden van de woning. De woonkamer en keuken zijn gemeenschappelijk en moeten een ontmoetingsplek vormen waar het huishouden bij elkaar kan komen en elkaar kan ontmoeten. De gemeenschappelijke ruimte vormt ook een overgangszone tussen de twee prive clusters. Voor de doelgroepen is het belangrijk dat iedereen ongezien naar de badkamer kan komen vanaf hun kamer. Daarom zijn er twee sluiproutes gemaakt die ervoor zorgen dat iedereen het gevoel heeft dat ze een ensuite badkamer hebben. Dit verhoogt het comfort en gevoel van privacy. Daarnaast zorgt deze route ervoor dat je van de ene kamer in het cluster naar de andere kamer in het cluster kan gaan zonder een gemeenschappelijke ruimte te doorkruisen. Dit biedt veel kwaliteit omdat je hiermee je huisgenoten zou kunnen ontlopen mocht je ze even niet willen spreken. De logia's zorgen ervoor dat de twee clusters nog wel visueel met elkaar verbonden zijn waardoor je niet een huis-in-huis gevoel krijgt, je hebt wel het gevoel alsof je de woning met iemand deelt.

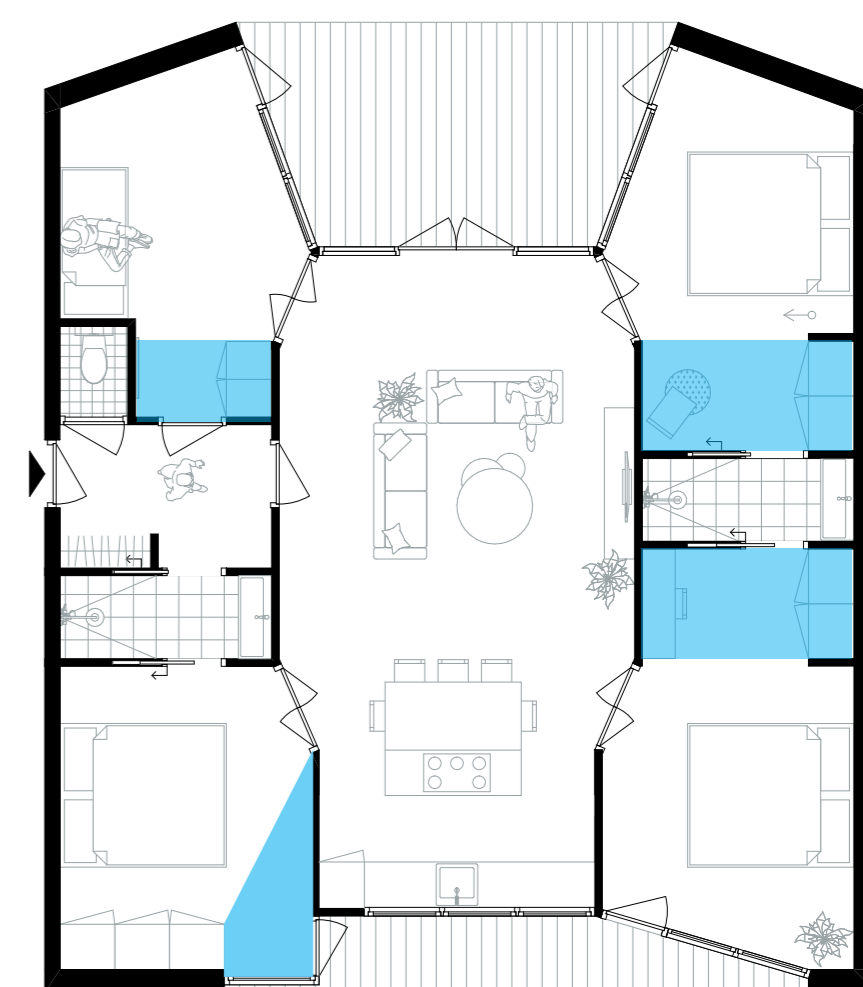
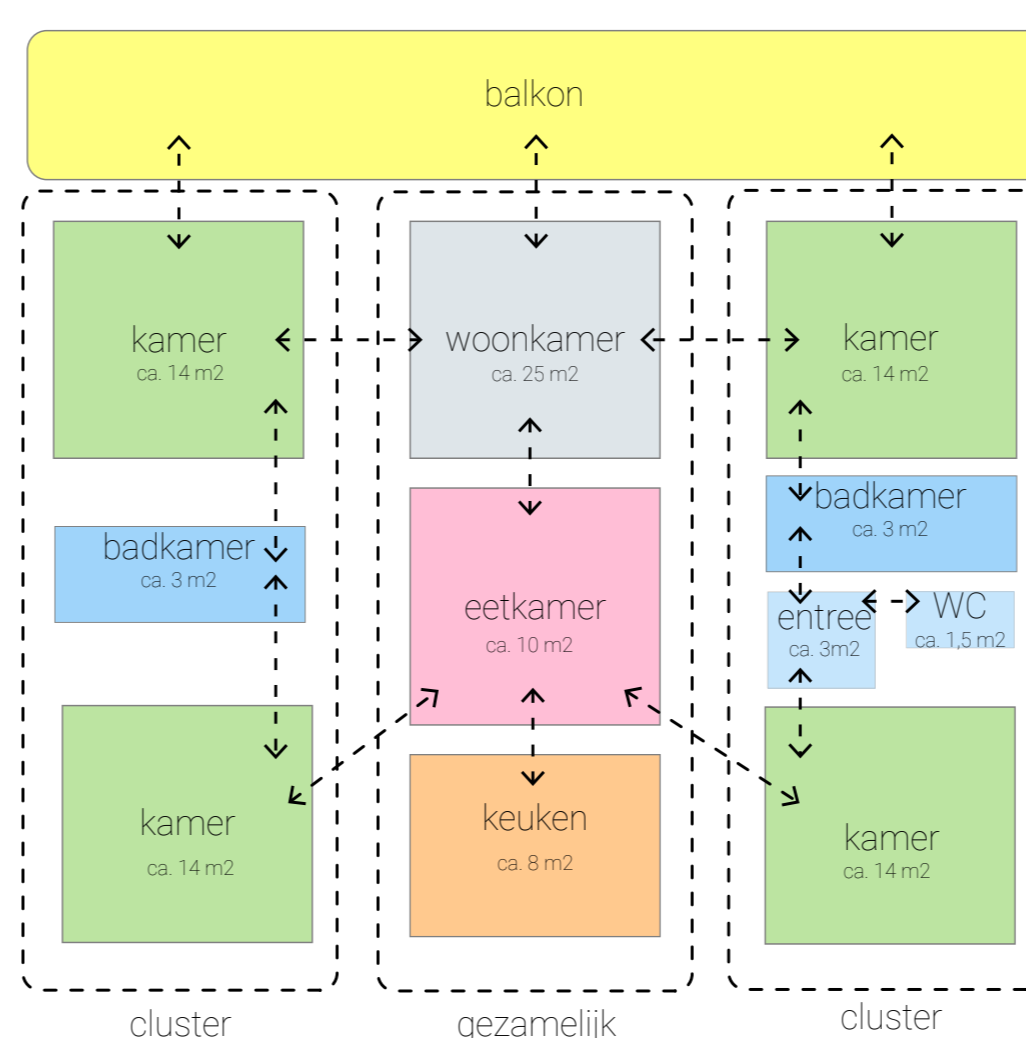
RUIMTEBEHOEFTE

TWEE STELLEN

- Woonkamer
- Keuken
- Eetkamer
- 2 badkamers
- Apart toilet
- Entree
- 2 balkons
- 2 grote en gelijkwaardige slaapkamers
- 2 multifunctionele kamer

SAMENGESTELD GEZIN

- Woonkamer
- Keuken
- Eetkamer
- 2 badkamers
- Apart toilet
- Entree
- 2 balkons
- 1 grote slaapkamer
- 2 middel grote slaapkamers
- 1 kleine kamer



PRIVACY ZONES