

Ontwerputgangspunten:

1. Lichte constructie:

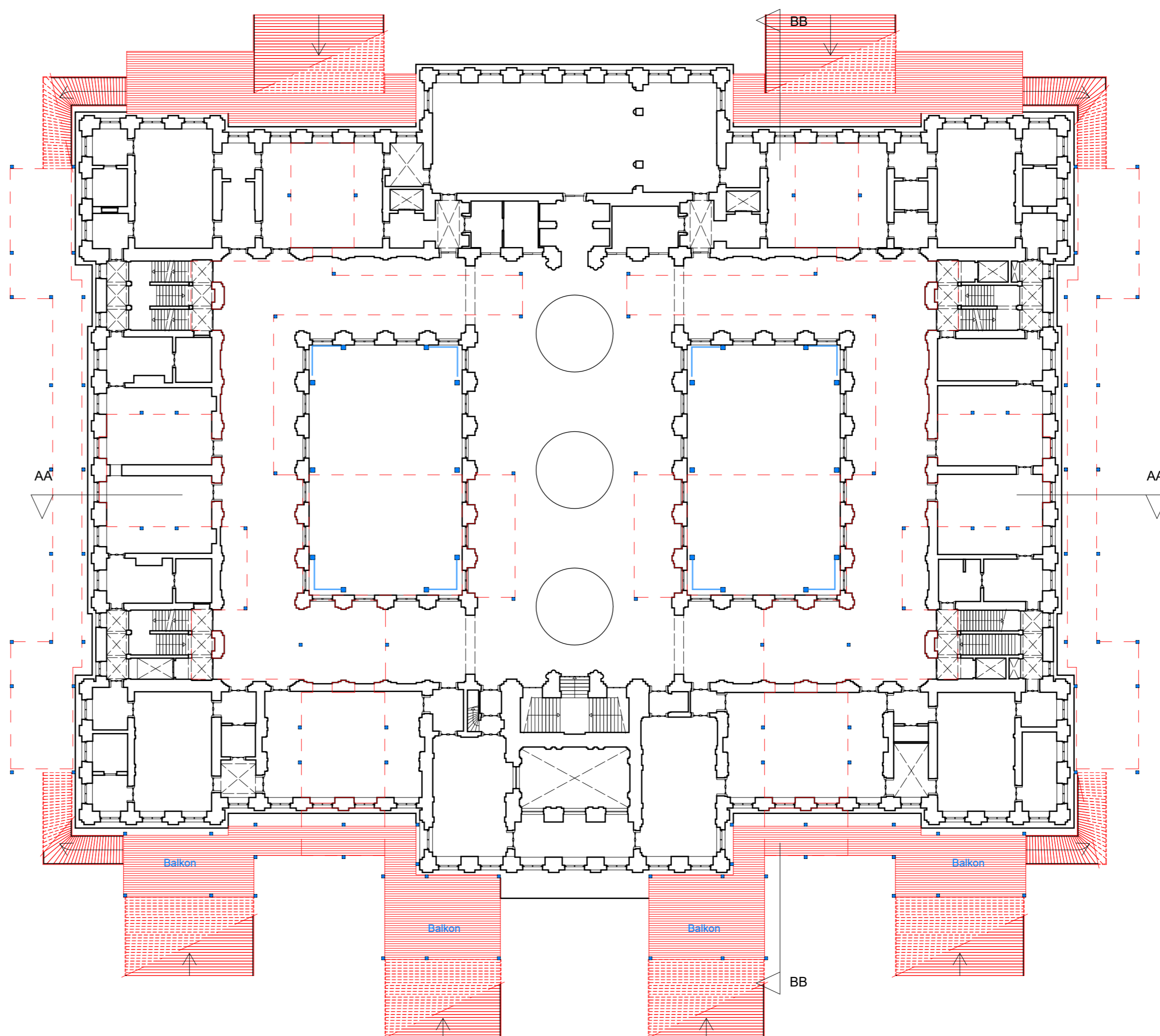
De houten steigerconstructie heeft een andere vormtaal dan de hoofdvorm van het gebouw. Echter, het maakt de lichte constructie zichtbaar die voor het dak is gebruikt, maar eerder onzichtbaar was.

2. Vloeren, balkons en galerijen:

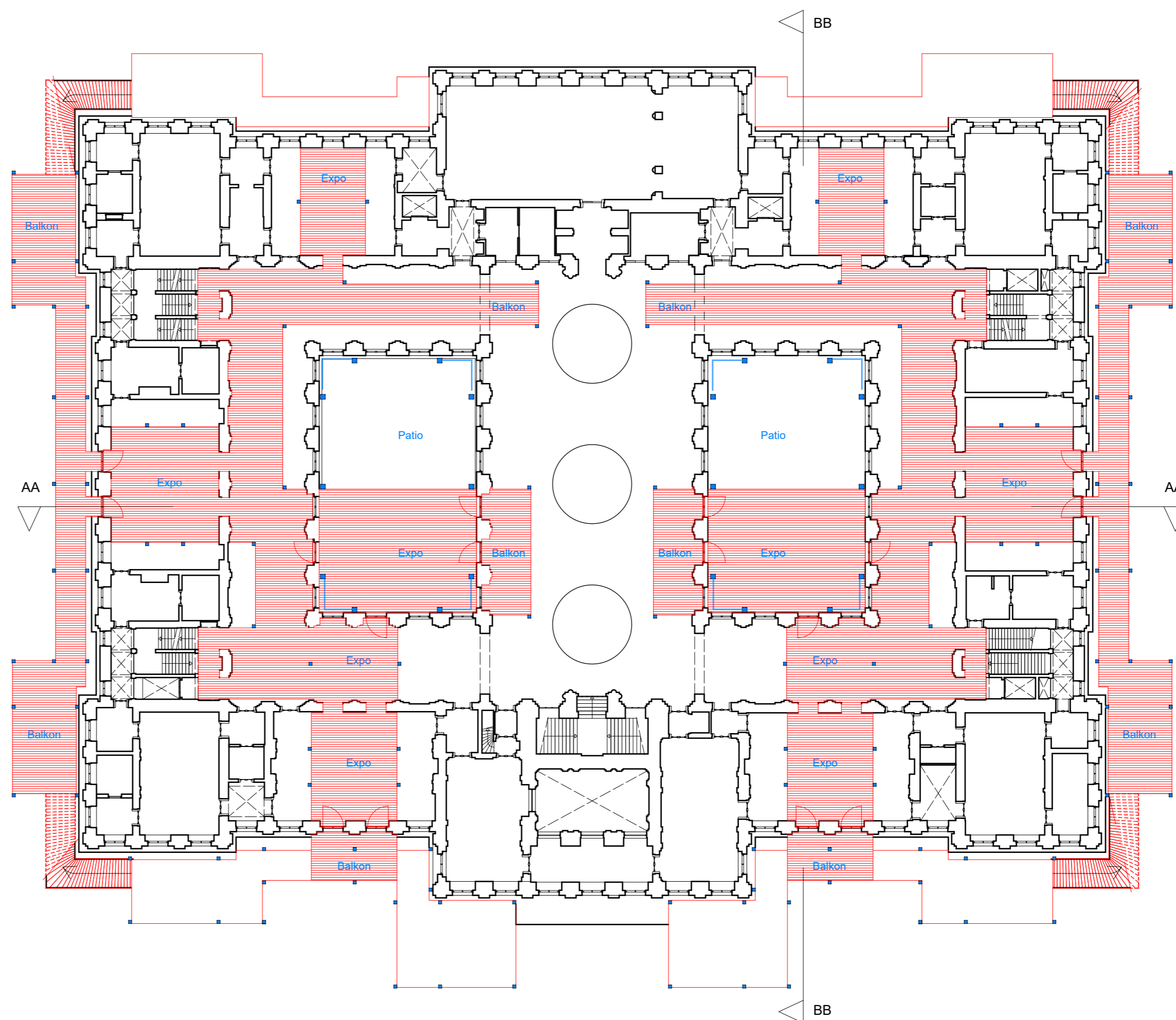
Met de nieuwe balkons en galerijen heb ik geprobeerd om de verhouding tussen mens en gebouw in een ander perspectief te brengen. De machtsrelatie die in het gebouw zichtbaar is, heb ik proberen te verstoren door op gelijk niveau te komen met het gebouw. De kunstwerken in en rondom het gebouw zijn nu ook van heel dichtbij te bekijken, waardoor je de geschiedenis veel nauwkeuriger kunt beschouwen en ook kritischer kunt zijn.

3. Relatie nieuw en oud:

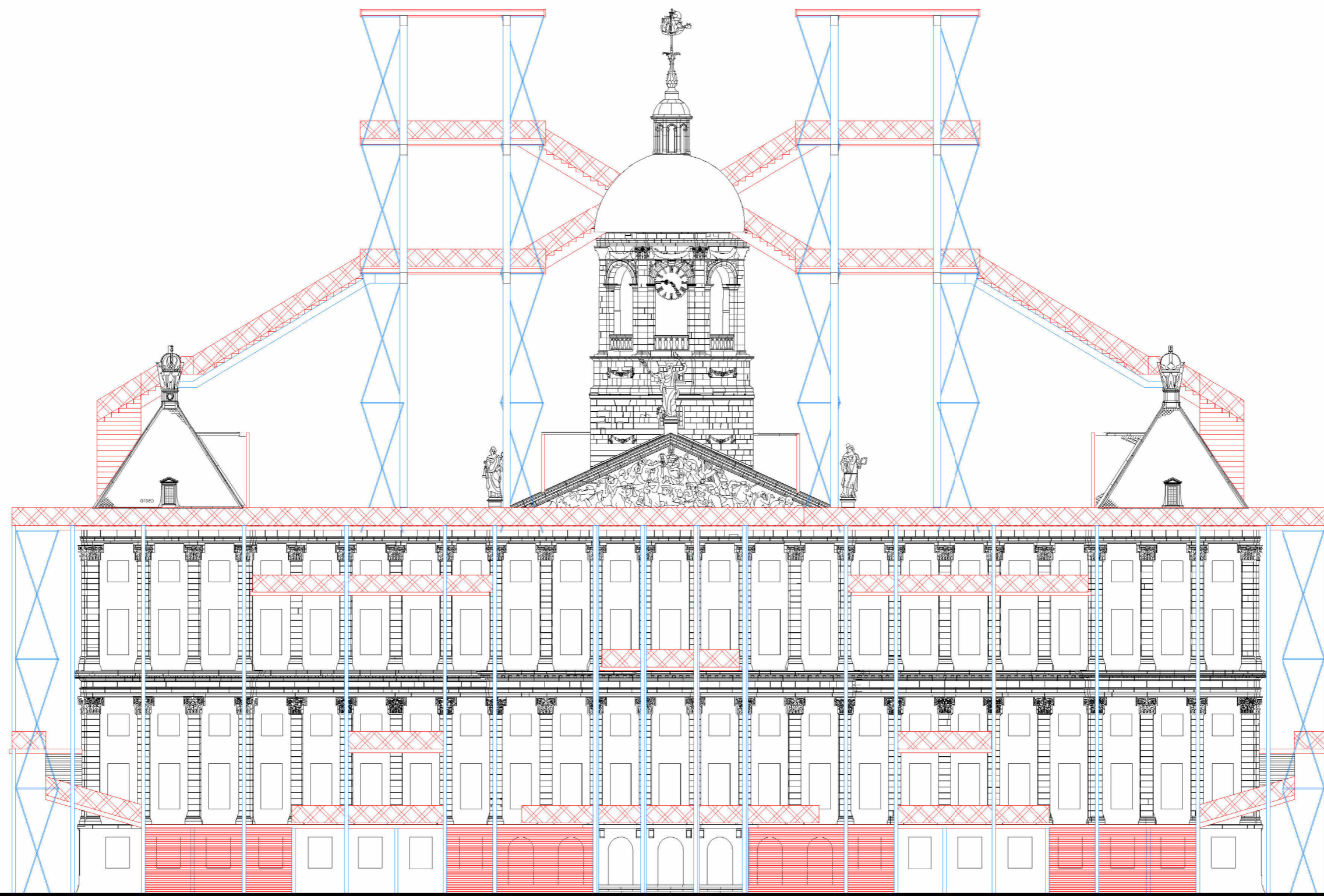
Ik heb geprobeerd een dialoog aan te gaan met het bestaande gebouw en de omgeving. Door een grote trap te maken, heb ik de maaiveld doorgetrokken, wat fungeert als publieke ruimte en tevens als openluchtmuseum. Ik heb getracht een tweede laag rondom het gebouw te creëren en gebruik te maken van de binnentuinen. Hiermee wil ik laten zien dat de huidige maatschappij, zoals die er nu uitziet, een gevolg is van de koloniale tijd. Ik bouw erop voort en eromheen, waarbij ik het bestaande gebouw als fundering gebruik voor de nieuwe constructie.



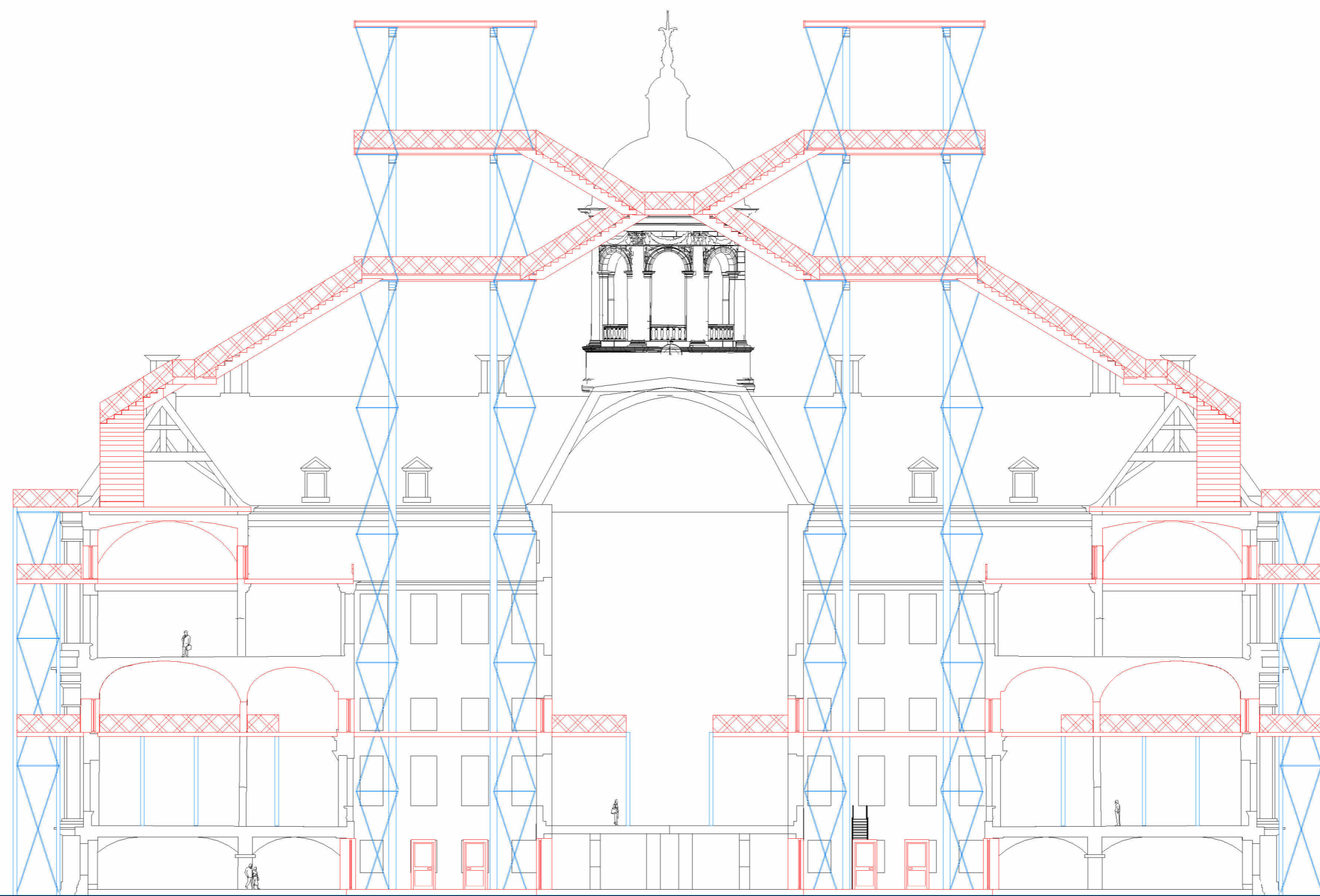
Eerste verdieping
1:300



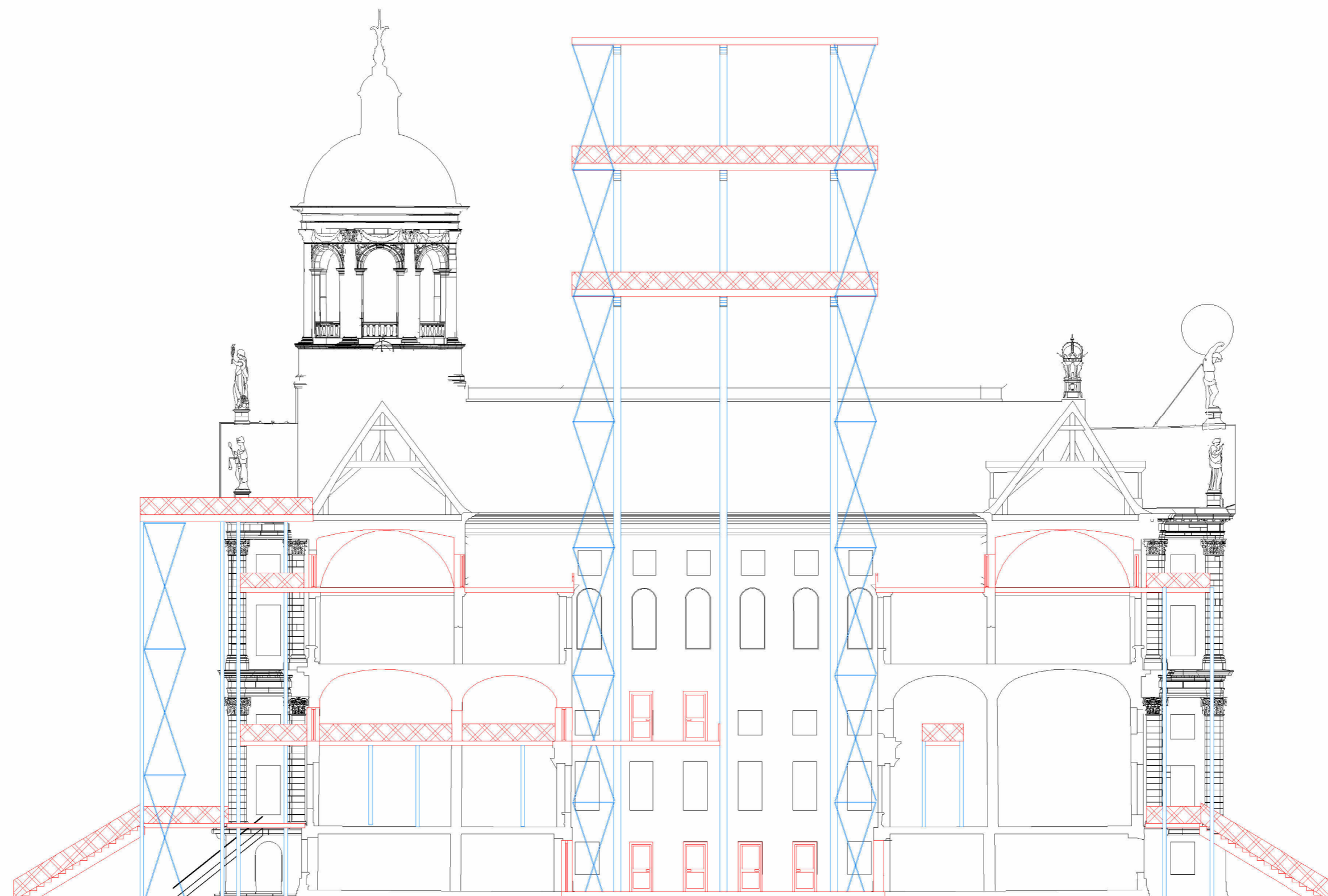
Tweede verdieping
1:300



Voorgevel
1:300

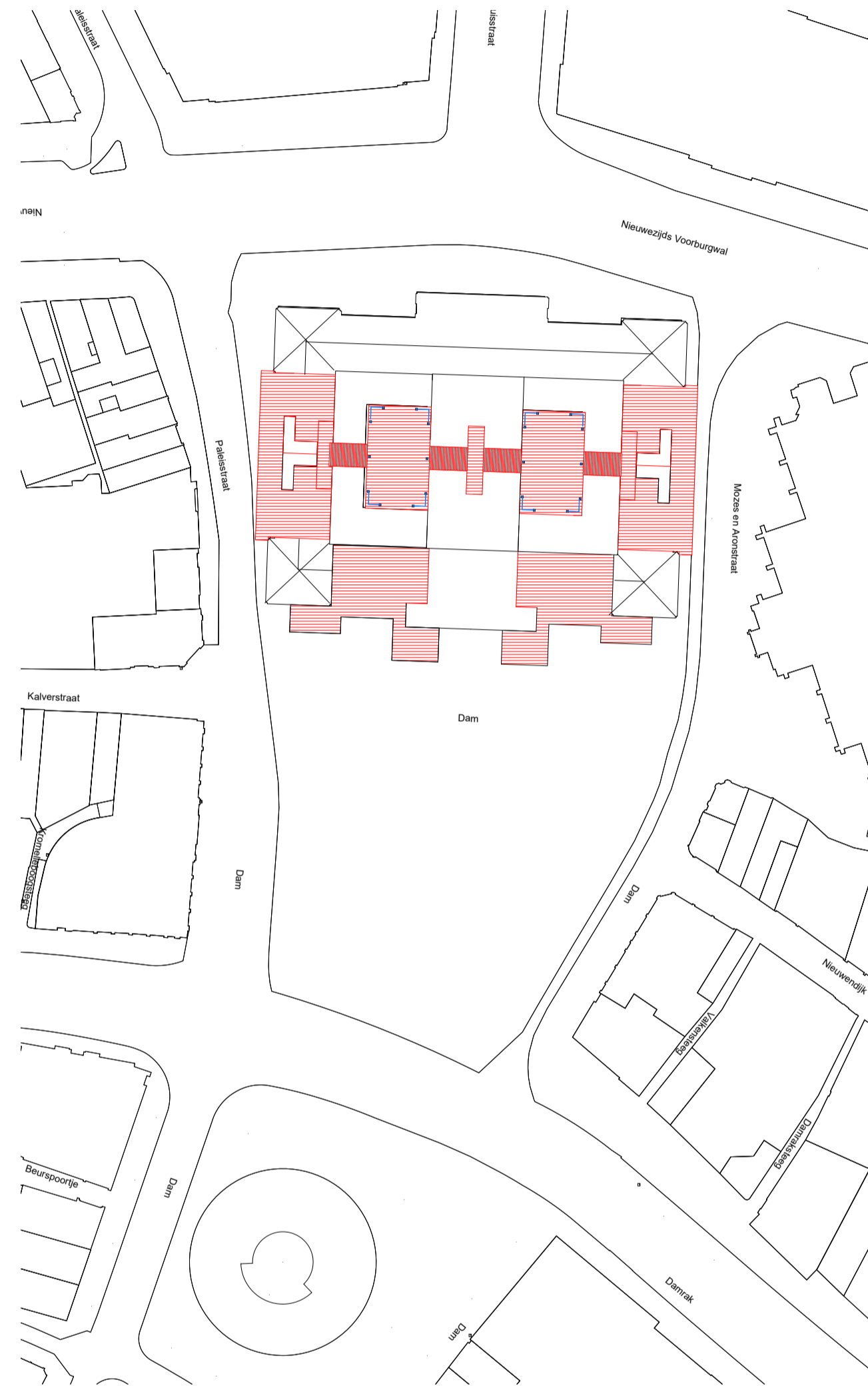


Doorsnede AA
1:300

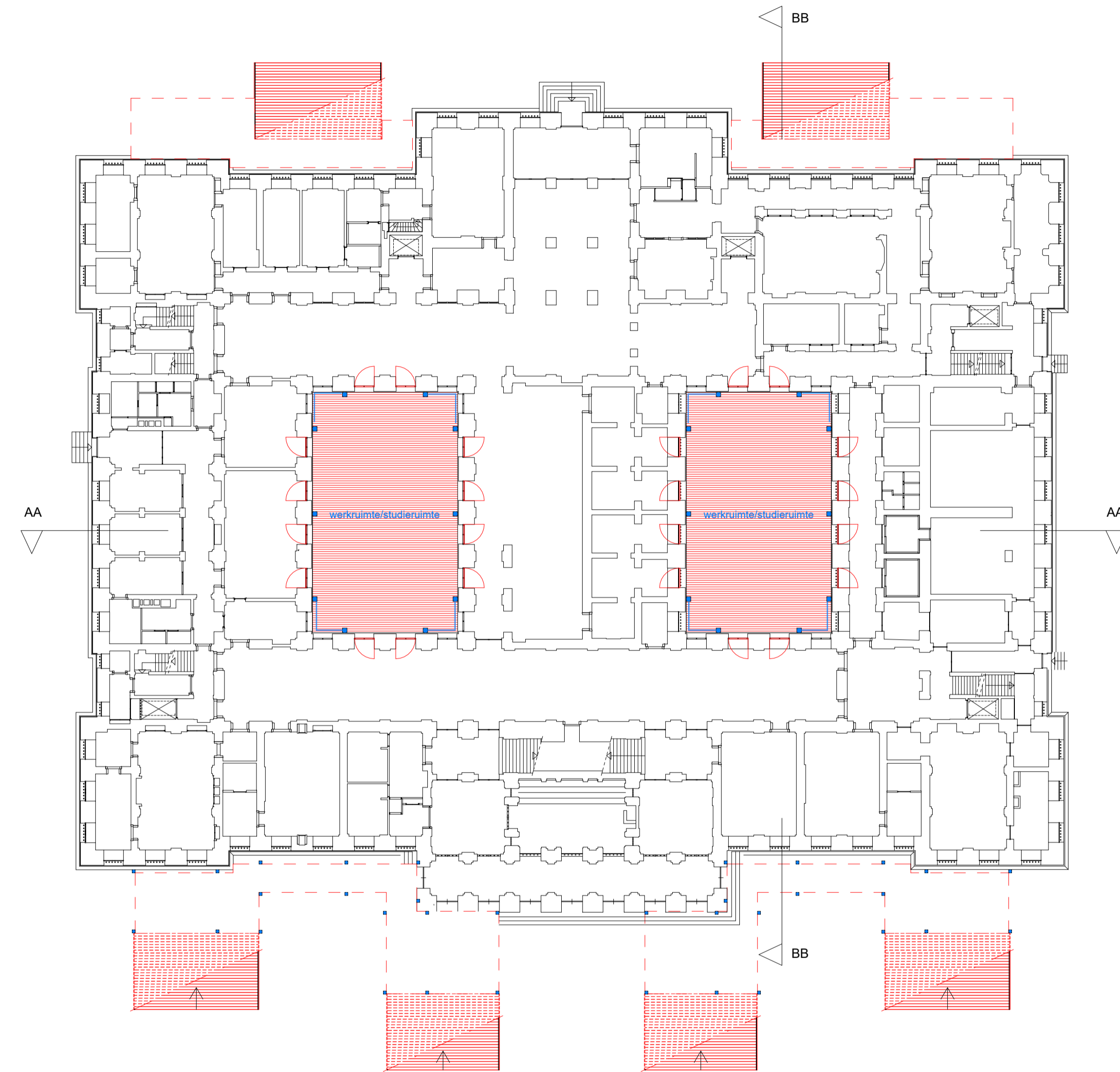


Doorsnede BB
1:300

Balkon en de macht



Situatie
1:1000



Begange grond
1:300

POSITIONERING

Nederland is een multiculturele samenleving en dat heeft te maken met de geschiedenis van Nederland. In Nederland wonen veel verschillende nationaliteiten dit is onder andere ook het gevolg van kolonisatie. In deze studio willen we het paleis op de dam dekoloniseren. In het paleis is duidelijk ook zichtbaar waarom Nederland kolonies heeft gehad. De macht in de wereld hebben was een doel. Daarin is altijd 2 kanten een machthebbende en de niet-machthebbende.

De strijd voor rechtvaardigheid en je stem laten horen is een hele belangrijke onderdeel geweest van dekolonisatie. In deze tijd strijden de mensheid nog steeds voor rechtvaardigheid en stem te laten horen. Ik zie dekolonisatie van het paleis op de dam, een stem te geven aan de mensen die niet gehoord worden, dat is voor mij recht doen aan de geschiedenis en vertaling naar de huidige tijd.

De lessen die we leren uit de geschiedenis is dat we niet naar elkaar hebben geluisterd. Er was altijd een machthebbende groep die bepaalt voor de rest, dat is nog steeds te zien de huidige tijd. Naar elkaar luisteren en rechtvaardigheid op zoeken met z 'n alle dat is mijn doel en verhaal die ik wil laten zien in mijn interventie van het paleis.

Ik wil daarin statement geven en laten zien wat ik belangrijk vind en wat mijn boodschap is voor de maatschappelijk, zoals kunstenaar Rachel Whiteread een kunstwerk heeft gemaakt, waardoor er meer aandacht was voor de discussie voor gentrificatie in Oost-Londen.

Het Nederlandse kabinet heeft excuses aangeboden voor de slavernij en aangeven dat het nu tijd is om de vervolgstappen te maken. Zoals Mark Rutte het benoemt "het is geen punt, maar een komma".

Mijn keuze om het balkon te kiezen als mijn fragment 1 op 50, heeft te maken met het symbool van de macht van constitutionele monarchie, waarin in onze grondwet staat dat de koningshuis onschendbaar is. Het balkon is geplaatst door Napoleon, omdat dat hij vond dat de koning het volk moest aanspreken vanaf het balkon. Toen de functie nog stadhuis was werd vanuit de ramen de nieuwe wetten uitgesproken aan het volk en op de plint werden de nieuwe wetten ophangen.

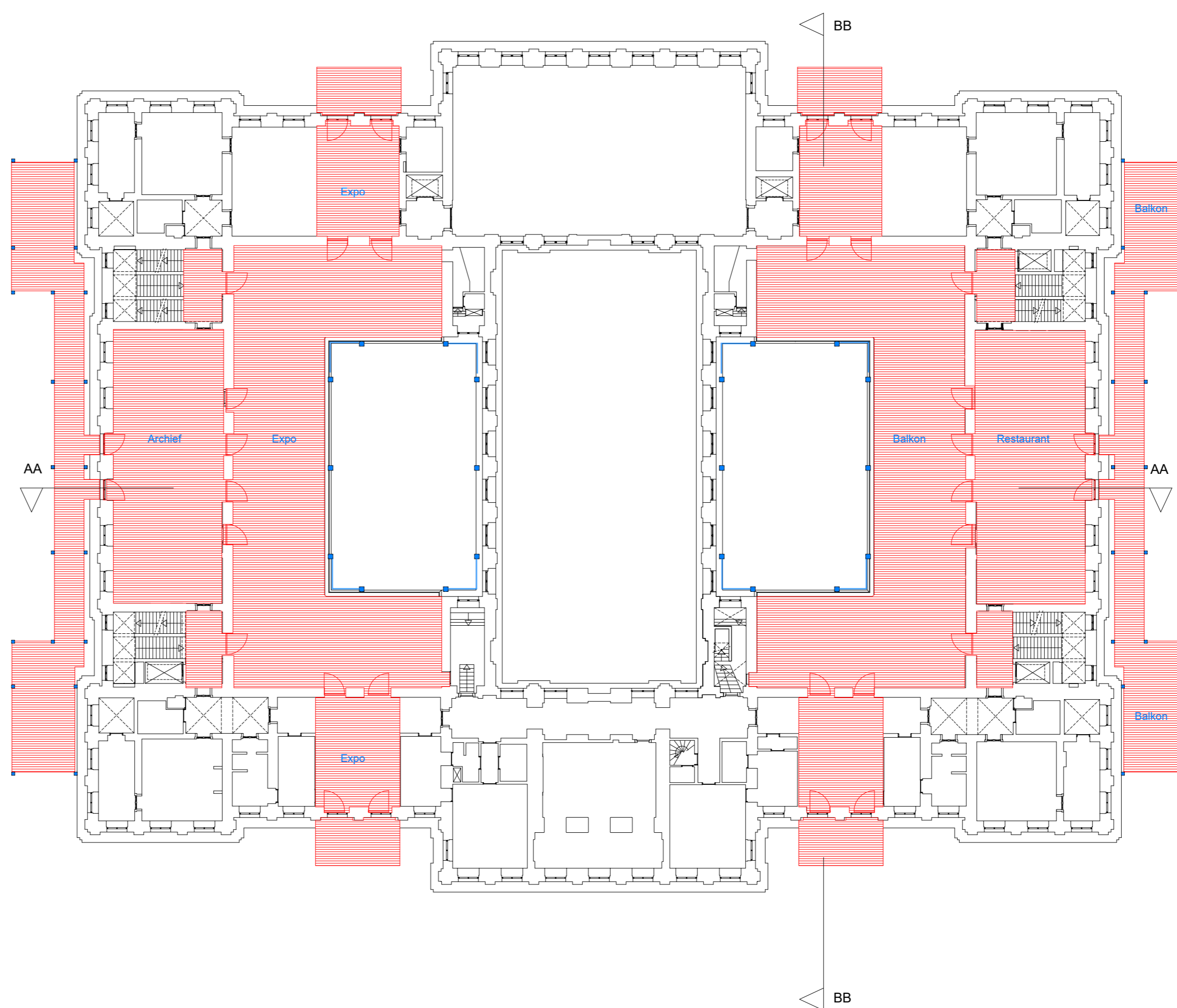
In de huidige tijd wordt het alleen gebruik door het koningshuis voor bepaalde ceremonies. De balkon en raamopeningen worden als middel gebruikt om de stem te laten horen van de machthebbende. Is de middel ook andersom te gebruiken, kan de stem van het volk gehoord worden. Dit vraagstuk wil ik in deze studio verder gaan onderzoeken en tot een conclusie komen.

Dit project is mijn manier om het volk een stem te geven in hun strijd tegen de machthebber, terwijl ik tegelijkertijd probeer de koloniale invloeden in de architectuur aan te pakken. Ik wil dit doen door extra verdiepingen toe te voegen aan het gebouw op een manier die niet alleen de machtsverhoudingen tussen bezoekers en het gebouw verandert, maar ook bewust breekt met traditionele koloniale structuren.

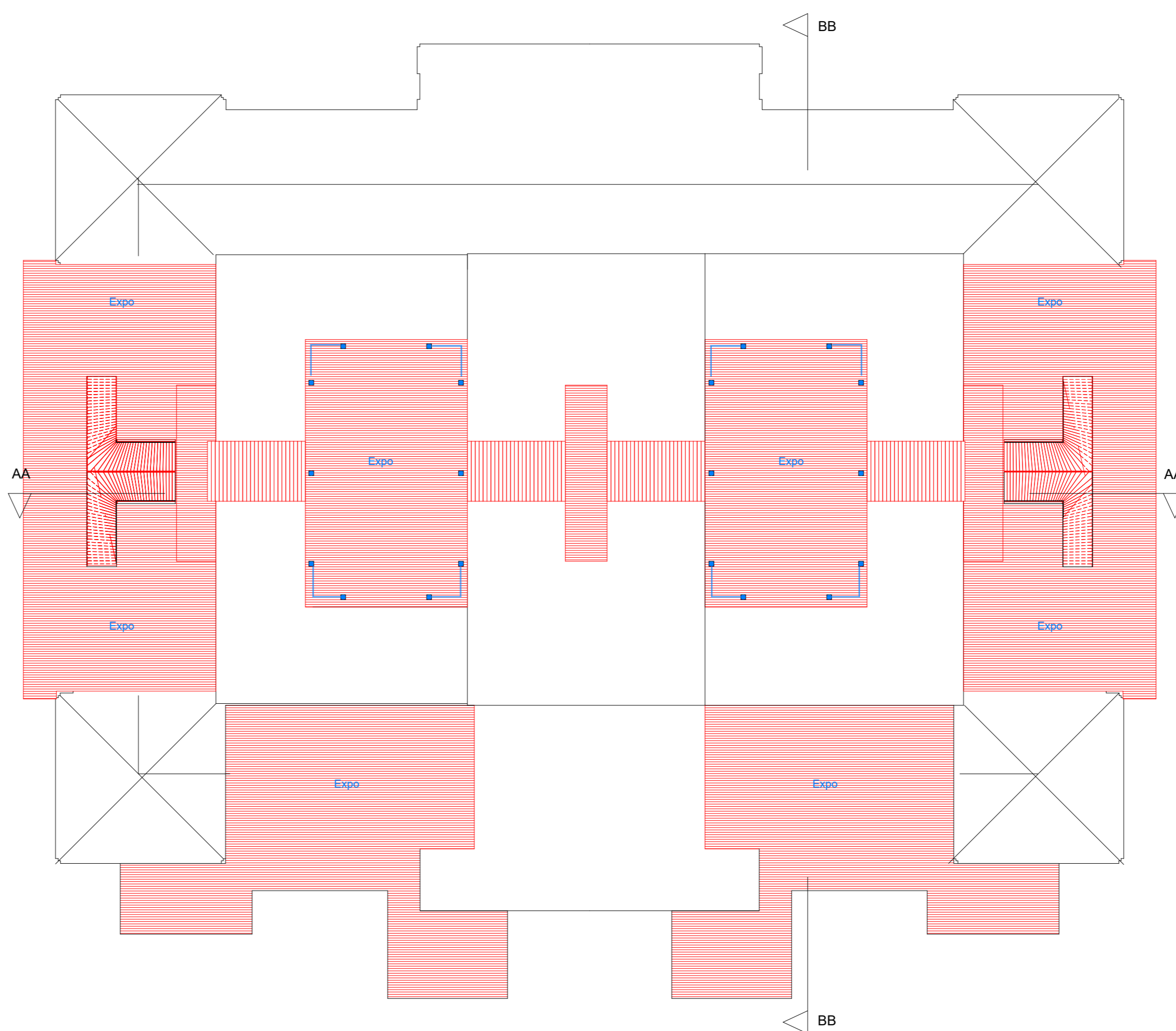
Ik introduceer een soort constructie die lijkt op steigers, geïnspireerd door het dak van het gebouw en een tijdelijke uitbouw van het balkon. Dit ontwerp is bewust anders dan het huidige ontwerp van het paleis en fungeert als een statement van verzet.

De zwevende vloeren die ik toevoeg, zijn bedoeld om flexibel en transparant te zijn. Hiermee wil ik een dynamische relatie creëren tussen de mensen en de ruimte, waarbij de architectuur zelf een platform wordt voor expressie en participatie. Het idee is dat iedereen zich welkom voelt en dat de ruimte zich aanpast aan verschillende behoeften.

In essentie wil ik niet alleen de fysieke verschijning van het gebouw veranderen, maar ook laten zien dat er een verschuiving is in de machtsverhoudingen. Mijn doel is dat de stem van het volk niet alleen wordt gehoord, maar ook daadwerkelijk wordt geïntegreerd in de manier waarop de ruimte wordt gebruikt.



**Eerste verdieping
1:300**



**Tweede verdieping
1:300**