

onderzoek ouderlijk huis - rijtjeswoning uit 1968 te Apeldoorn



De woning is een rijtjeswoning in Apeldoorn dat dateert uit 1968. De gehele woning bestaat uit een betonconstructie, zonder enige isolatie. Ik heb hier gewoond met mijn ouders, zus en broertje. Mijn zus en ik zijn nu uitwonend. De rest van het gezin woont er nog steeds. Doordat de zolder was omgebouwd tot slaapkamer, met behulp van een dakkapel, heeft iedereen altijd een eigen slaapkamer gehad. De grote eettafel die in de open woonkamer staat, is een plek waar niet alleen gegeten wordt, maar waar ook veel is gewerkt. Vooral door mij tijdens de bouwkunde opleiding voor het maken van maquettes. Mijn ouders zijn gescheiden maar wonen nog steeds onder één dak. Wanneer wij (de kinderen) thuis zijn zitten we met z'n allen aan de grote eettafel. Maar wanneer mijn ouders alleen zijn dan heeft mijn moeder liever een eigen plek om zich terug te trekken.

Opties voor herindeling, gebaseerd op huidige plattegrond:

- A) Plaatsen van een scheidingswand in de woonkamer.
- B) Een directe doorgang vanuit de gang naar de keuken, beperkt door eerdere verbouwingen.
- C) Tussenmuur tussen hobbykamer en slaapkamer 4 wordt verwijderd.
- D) De hobbykamer wordt een badkamer, zodat mijn vader en broertje een badkamer delen op de eerste verdieping.

Deze herindeling biedt iedereen een eigen ruimte en minimaliseert ongemakken binnen de gedeelde ruimtes.



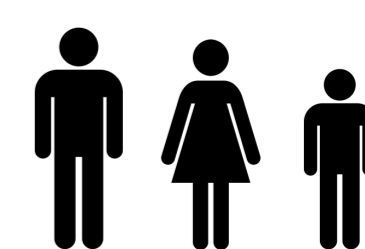
oorspronkelijke situatie

vader | moeder | zus | ikzelf | broertje



oorspronkelijke situatie (corona)

vader | moeder | zus | zwager | ikzelf | broertje



huidige situatie*

vader | moeder | broertje

*ouders gescheiden, nog wel samenwonend

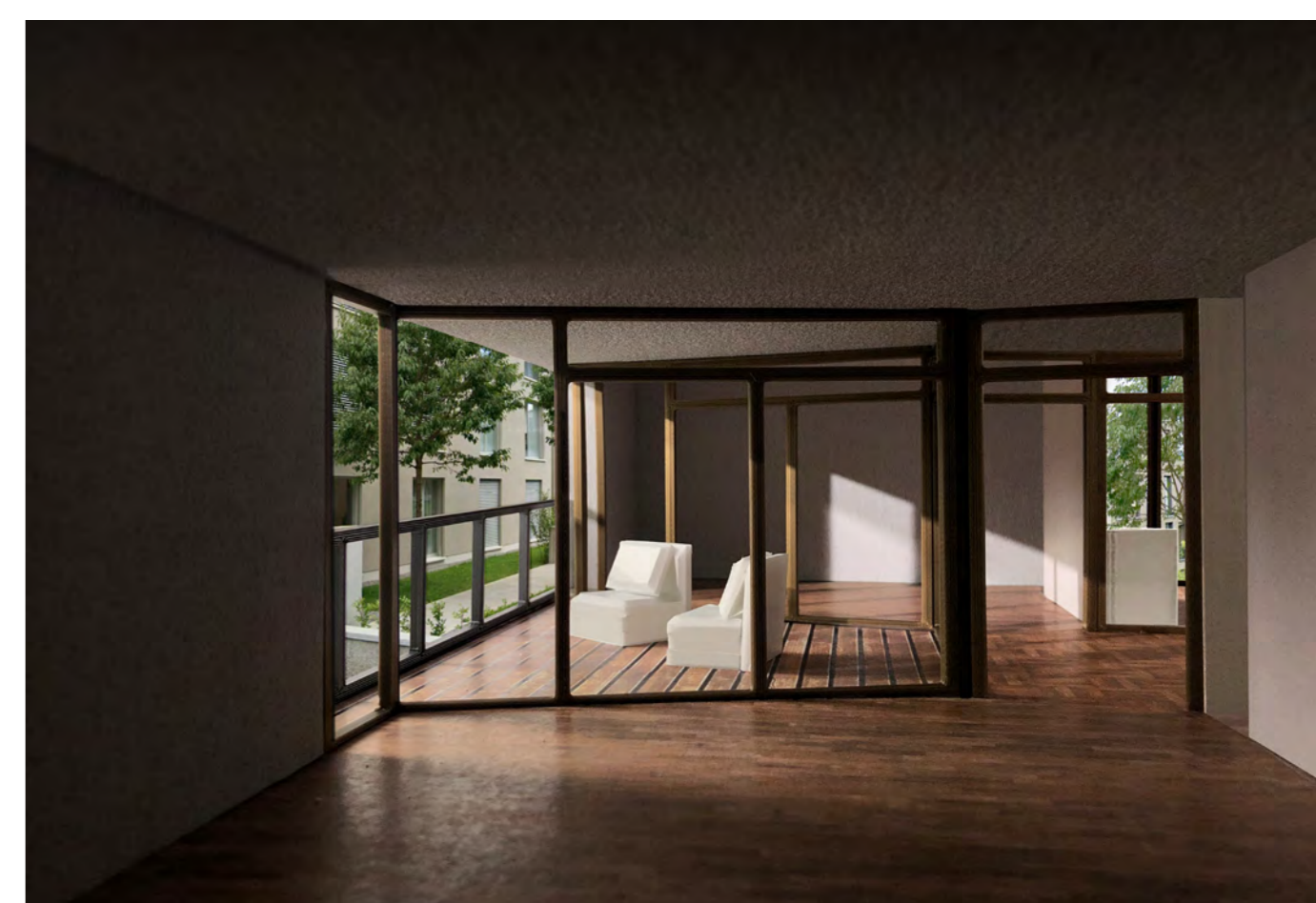
onderzoek internationaal referentieproject - D30 door Esch Sintzel Architekten (Zwitserland)



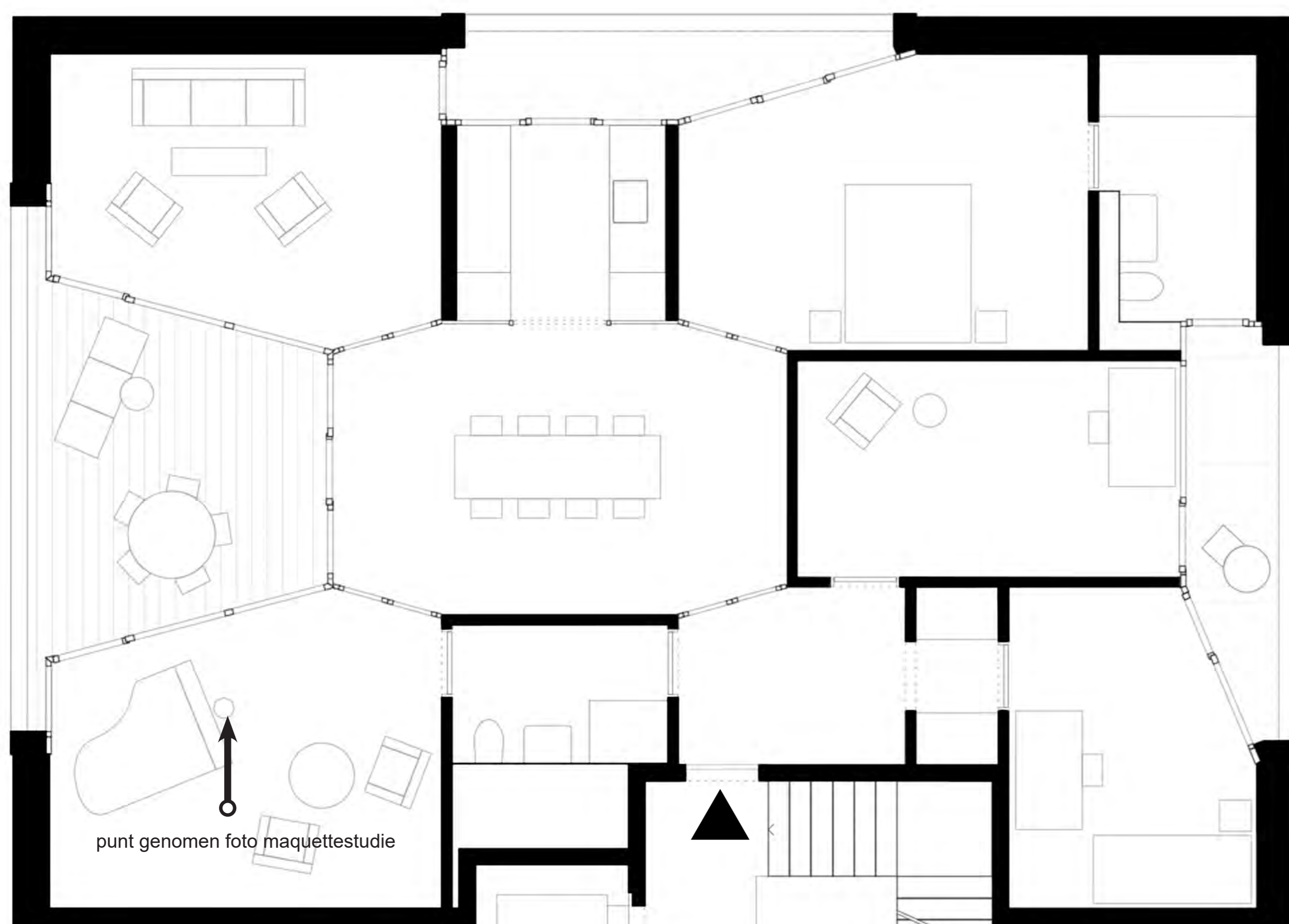
gevelbeeld D30 gebouw - met terugliggende, plafondhoge kozijnen



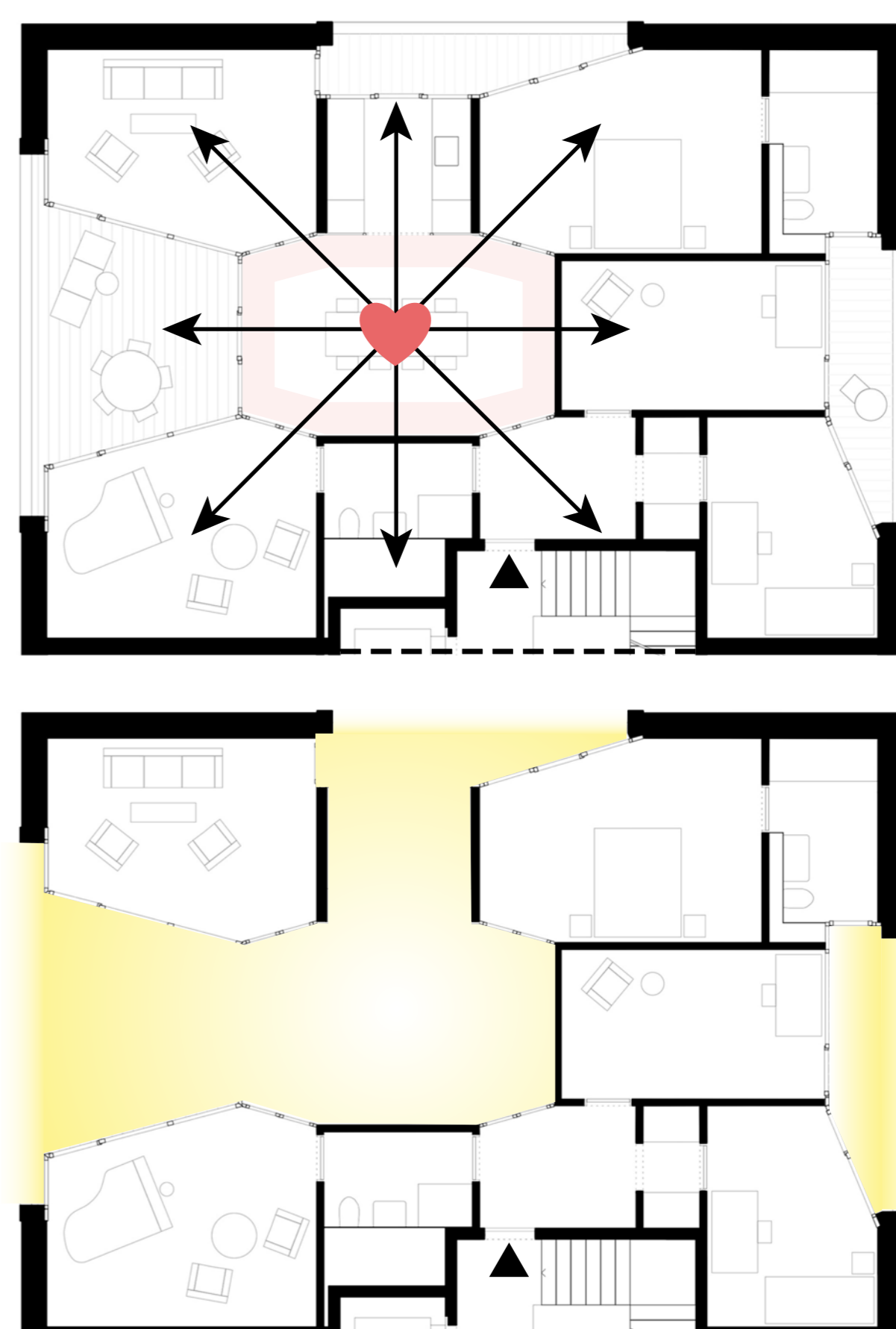
interieurbeeld D30 gebouw - met centrale hart en lichtinval d.m.v. loggia



gemaakte foto maquettestudie - twee kamers met gedeelde loggia

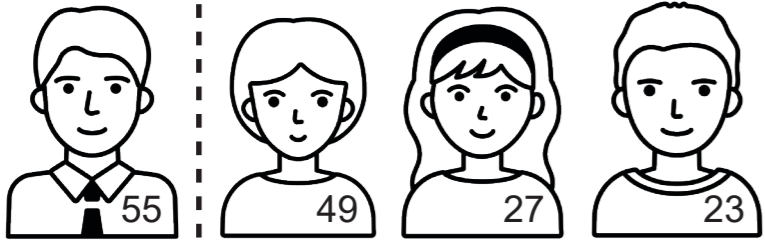


plattegrond 1:50

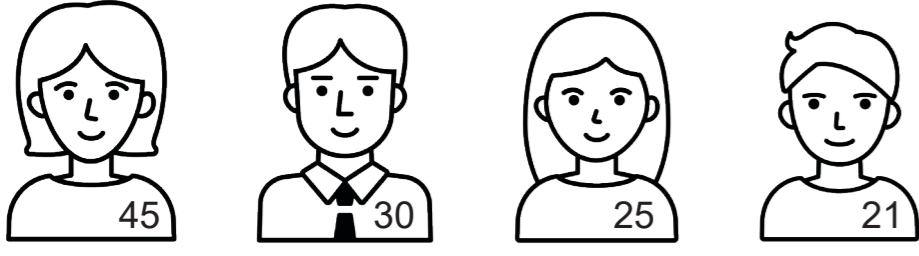


analyse plattegrond over het centrale hart (zonder gangen) en lichtinval

huishoudens



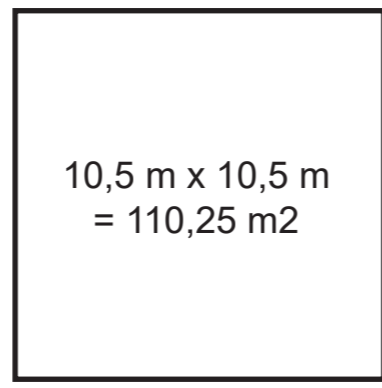
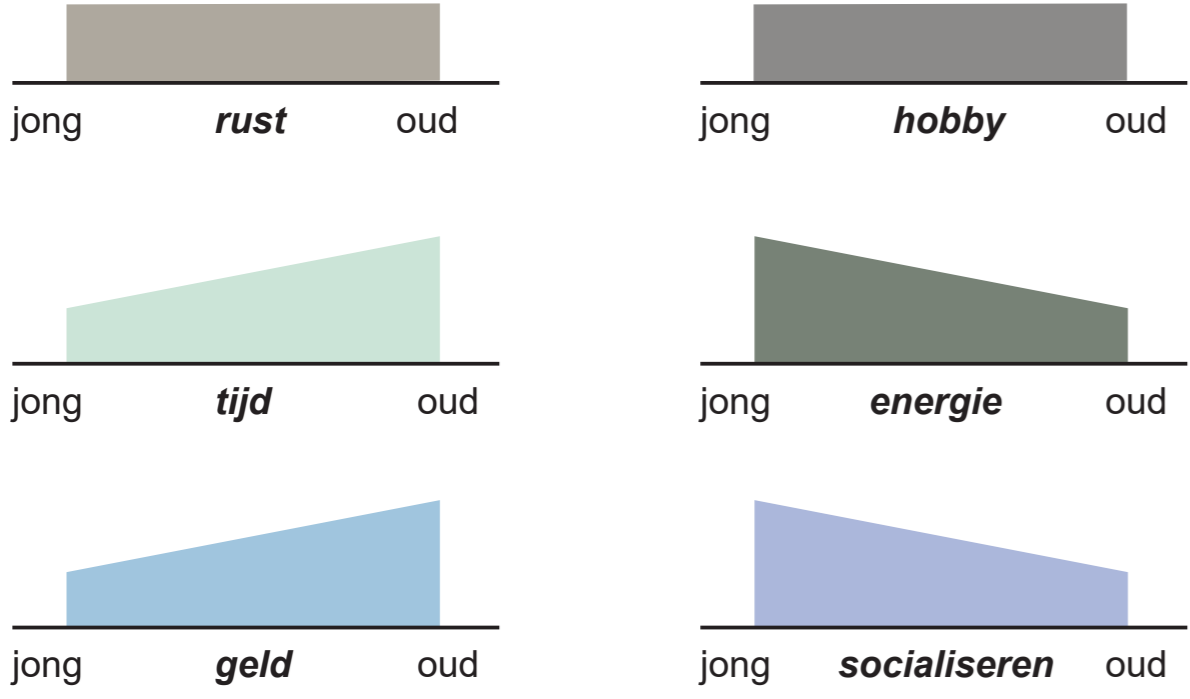
huishouden 1: gezin met gescheiden ouders onder één dak, met een dochter die in het weekend thuis is en een werkende studerende zoon.



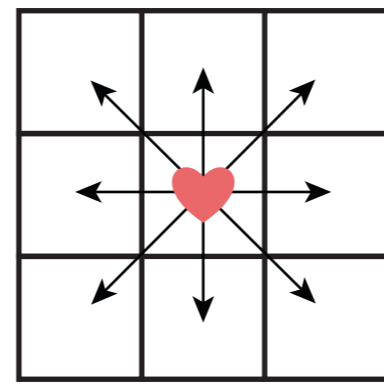
huishouden 2: woongroep met vier individuele personen, waarvan twee werkende zijn en twee werkende studenten.

levensfasen

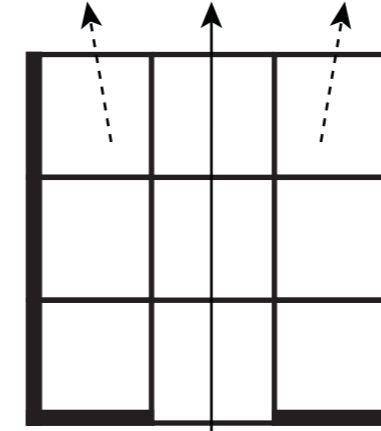
leven veranderd = behoefte veranderd = grootte van ruimte veranderd



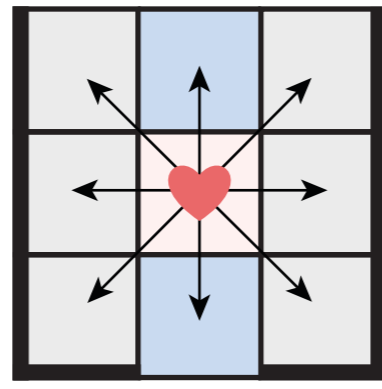
stempel plattegrond



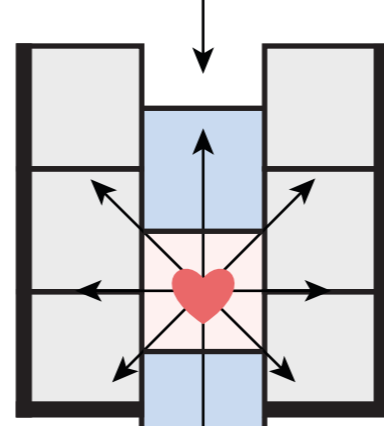
centrale hart (concept)



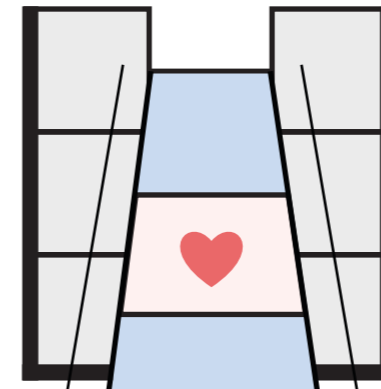
(open) zichtlijnen



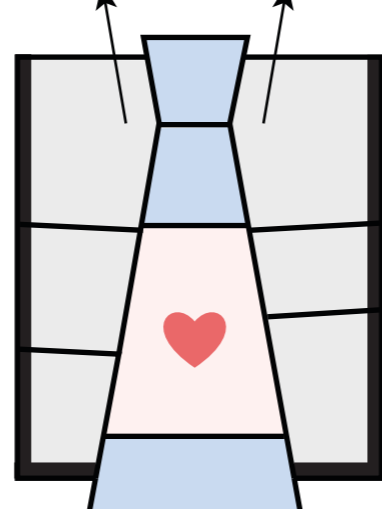
stroken verdeling



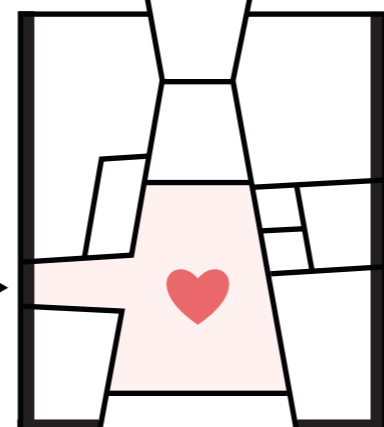
uitschuiven centrale hart



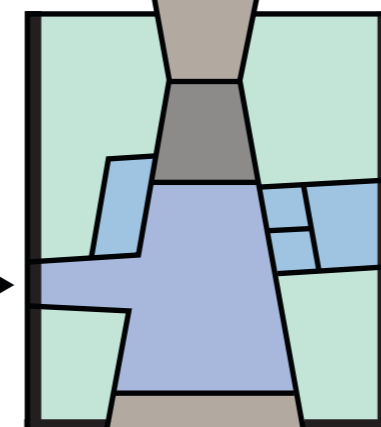
verbreding onderin



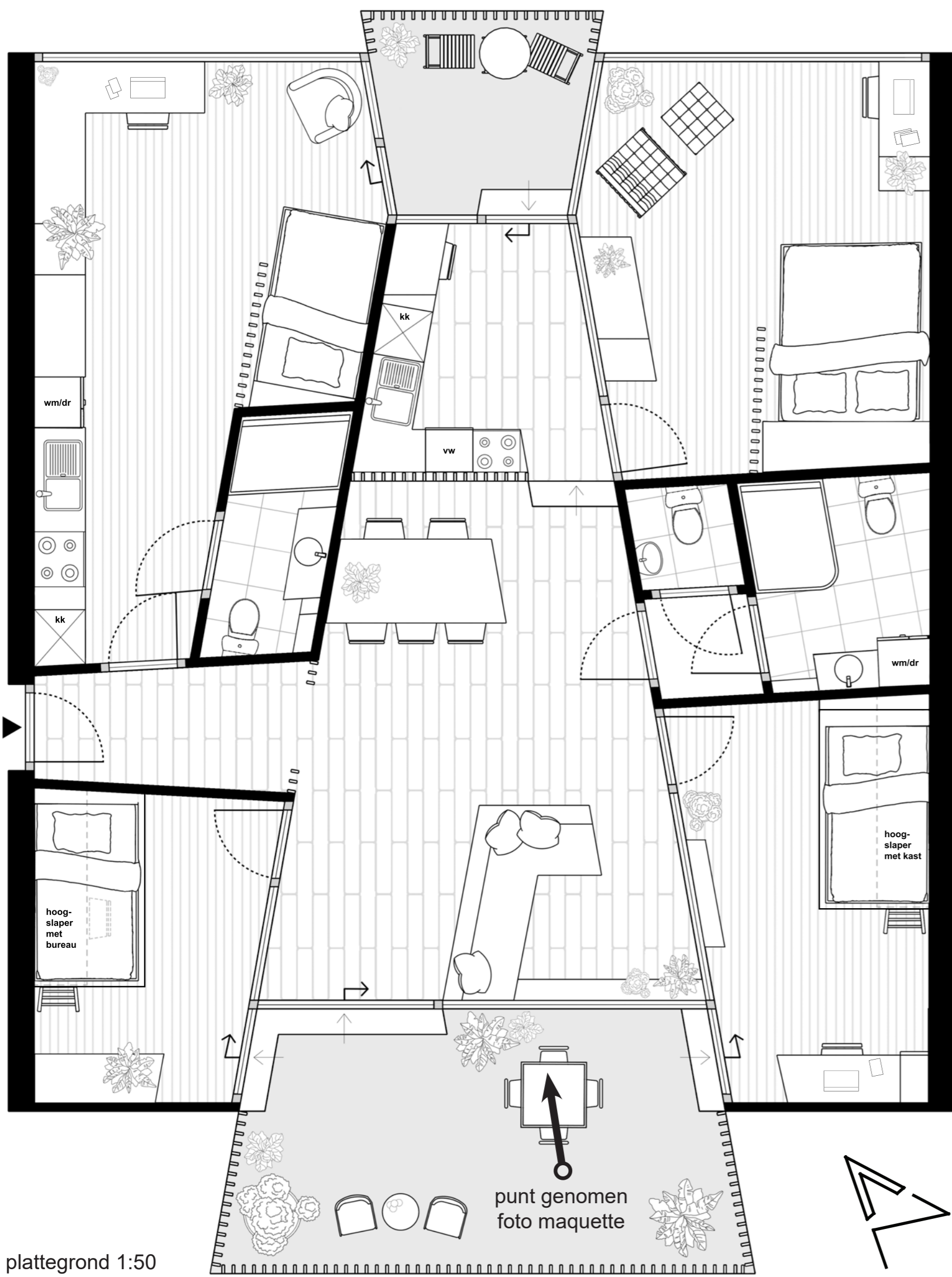
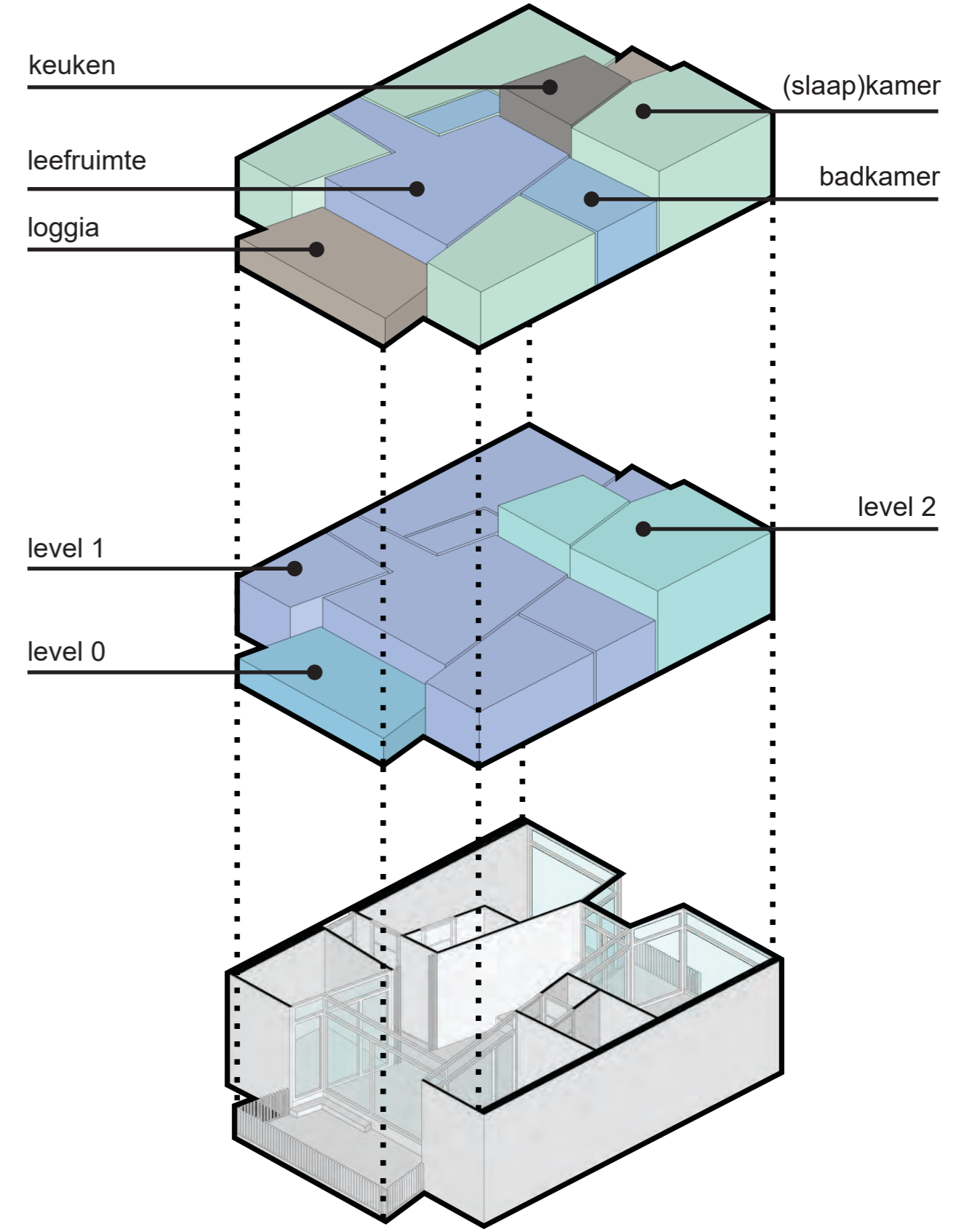
verbreding bovenin



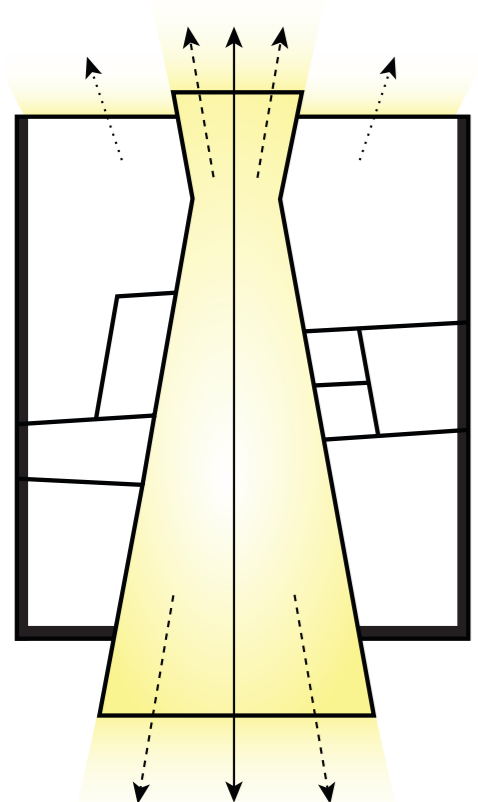
centrale hart (toepassing)



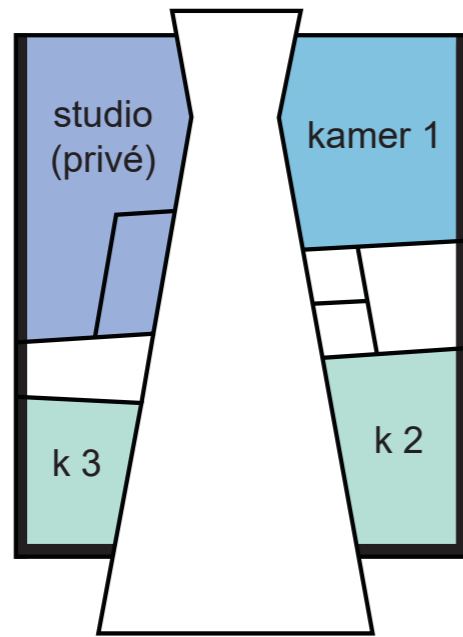
indeling plattegrond



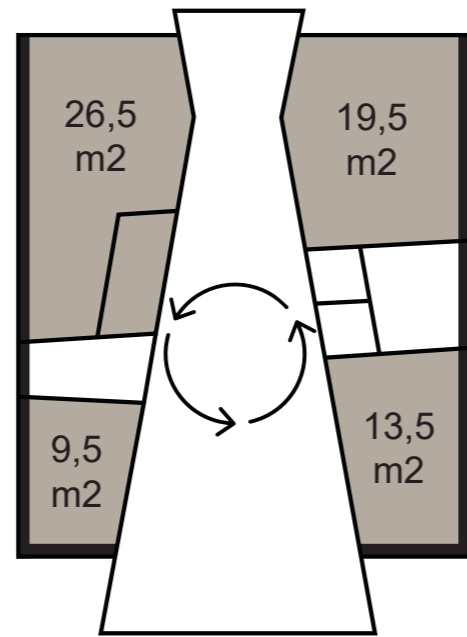
- gietvloer - olijf
- bruin laminaat
- donkerbruin laminaat
- RAL 7002 - olijfgrijs (aluminium kozijnen)
- RAL 9003 - signaal wit
- RAL 7033 - cementgrijs



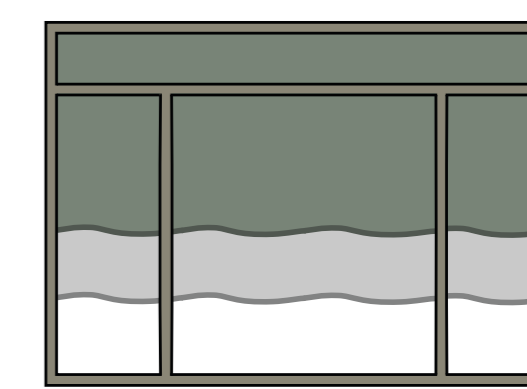
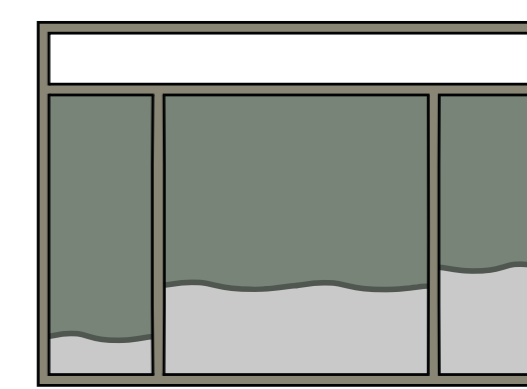
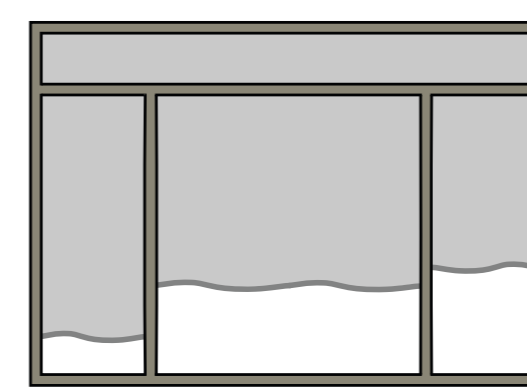
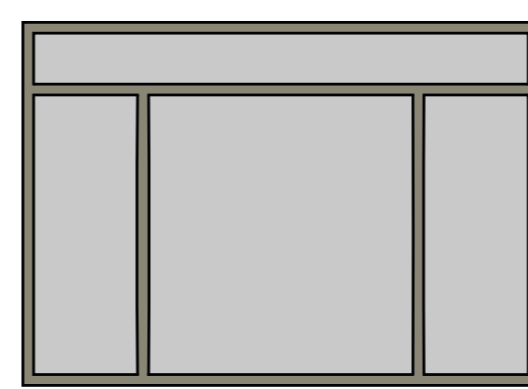
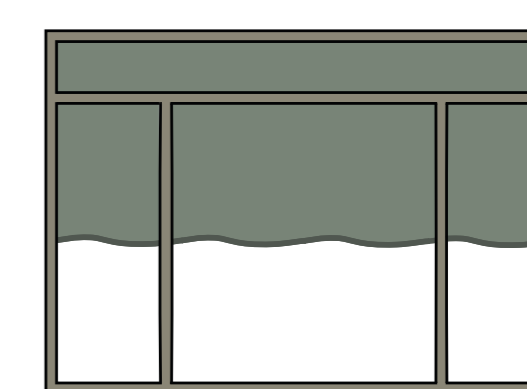
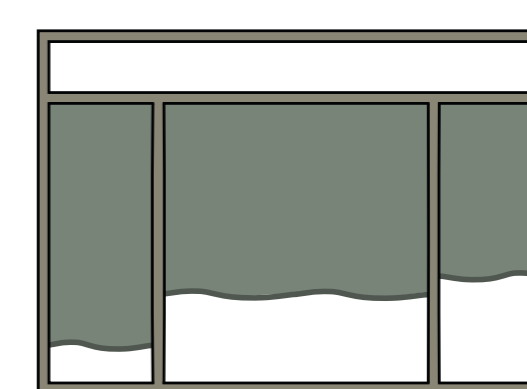
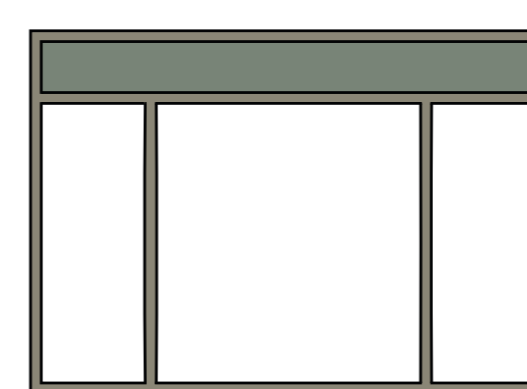
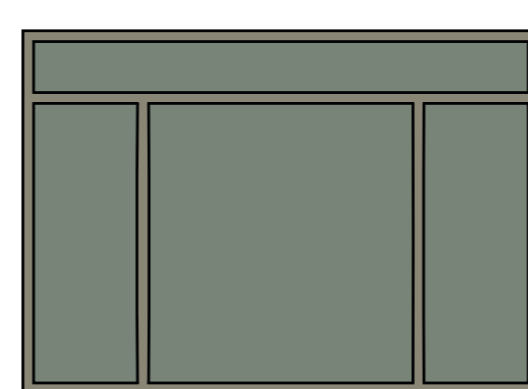
De projectnaam 'de prisma' reflecteert op de plattegrond, die uit gelijkzijdige onder- en bovenkant hoeken bestaat met rechthoekige zijanten. En zorgt ook voor het verspreiden van een lichtstraal binnenin en door het hart.



Om de flexibiliteit van de ruimtes te behouden wordt er gesproken over 'kamers' i.p.v. 'vaste slaapkamers'. Iedere kamer is direct verbonden aan het hart, op de studio na. Op deze manier kunnen de kamers in de toekomst altijd een andere functie hebben.



Het concept van de verschillende levensfasen wordt gekoppeld aan de verdeling van de kamers. Namate je ouder wordt heb je meer behoefte aan een grotere ruimte, je hebt meer tijd en geld en minder energie en sociale eisen.



Om de flexibiliteit door de hele woning toe te passen kunnen alle kozijnen op verschillende manieren afgeschermd worden. Dit kan worden toegepast per kozijn en per deel. Ieder kozijn bestaat uit twee verschillende soorten plissé gordijnen: een transparante en verduisterende. Op deze manier kunnen de bewoners zelf bepalen hoe open, transparant of verduisterend de kamer moet zijn en is er geen permanente opstelling.