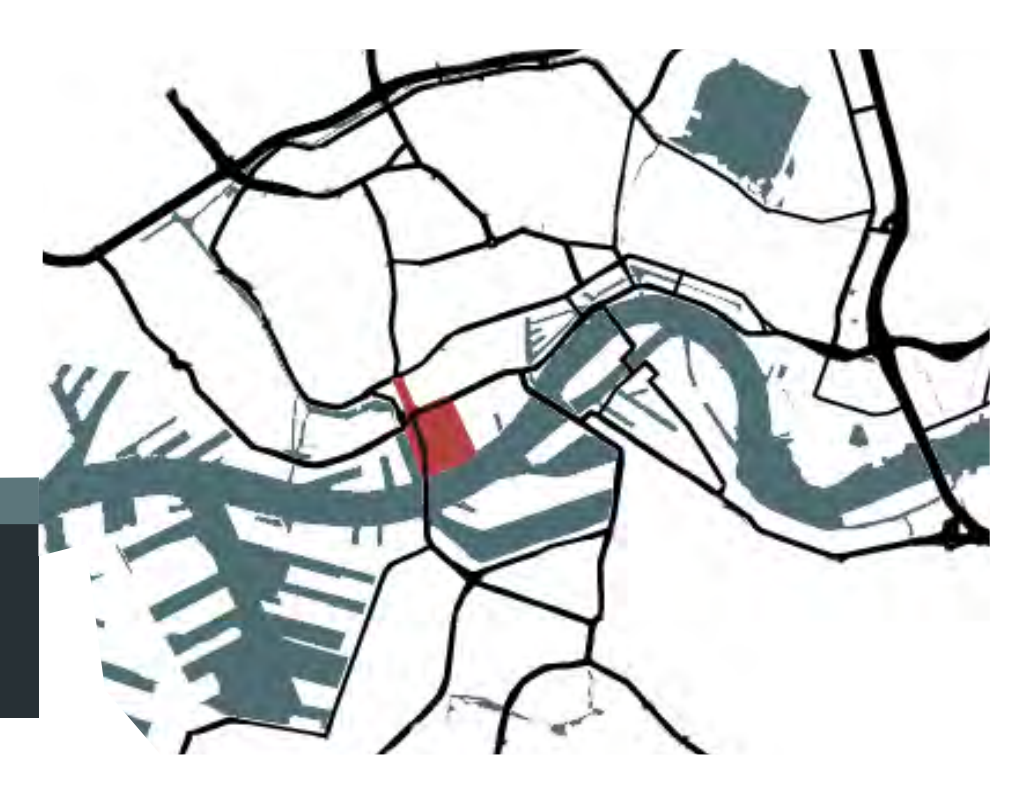


P A R K S T A D R O T T E R D A M K D



"Met mijn Rotterdamse opa en oma ben ik vanmiddag op de e-bike naar de Euromast in het park gefietst! We gingen door het nieuwe stadspark en konden een rondje fietsen van de Heemraadsingel tot aan Coolhaven. Onderweg kwamen we veel leuke speeltuinen tegen en mocht ik zelfs even ergens spelen." (Ties, 12 jaar)

Eindelijk zijn de aanpassingen aan de 's-Gravendijkwal klaar en fungeert de stadsader niet meer als een drukbezochte weg, maar is er een groen stadspark aangelegd die voor iedereen toegankelijk is. Bewoners van de 's-Gravendijkwal genieten van de nieuwe singel in hun straat en zijn blij dat ze nu kunnen lopen naar het park om van de natuur te genieten.

Het Park aan de rand van de Maas is nu een echt stadspark geworden. Ook in de stad wordt langzaam meer plaats gemaakt voor bomen, planten en bloemen. In contrast met vroeger hoor je nu de vogels fluiten in plaats van het autoverkeer brommen.

"BEWONERS ONTVLUCHTEN HUN OMGEVING OM ELDERS RUST TE VINDEN"

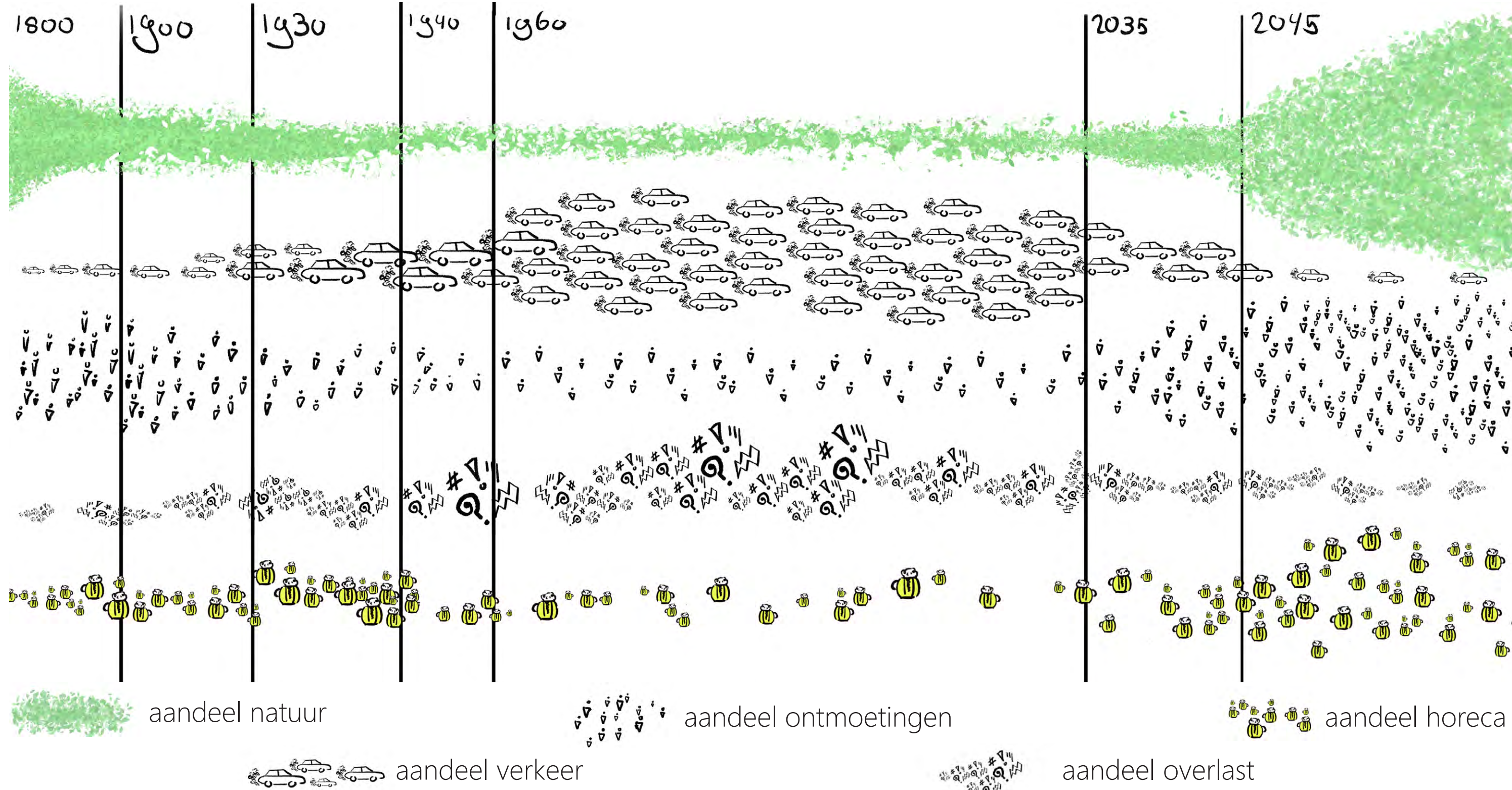
Het zou een krantenkop kunnen zijn over de 's Gravendijkwal. Geluidsoverlast, stank, hardrijders, hittestress en een versteende buurt. De oorzaken waarom bewoners naar het Park gaan om hun rust te vinden en te ontspannen. Na vele gestrande ontwikkelplannen voor de 's Gravendijkwal lijkt er geen einde in zicht voor de meest vervuilde straat van Nederland.

Hier tegenover staan de algemene beleidsplannen van de gemeente. 'Visie openbare ruimte' en 'Rotterdamse mobiliteits aanpak' beide beloven een verbetering van de ruimtelijke kwaliteit, vergroening en oversteekbaarheid. Met de doelstelling van 2030 en 2040 respectievelijk is het niet ondenkbaar dat hier een verandering gaat plaatsvinden. De sluiting van de 's Gravendijkwal als auto straat is het startpunt hiervan.

Om hierop te anticiperen heb ik mijn eigen voorstel ontworpen voor de 's Gravendijkwal en het Park. Dit ontwerp is de eerste in een reeks voorstellen om het leefgebied van de 's Gravendijkwal te verbeteren. Het voorstel speelt in op de sluiting van de autostraat, hoger gebruik van deel auto's en meer wandelaars en fietsers door het Park verder de stad in te trekken. Deze uitwerking omvat een aantal facetten.

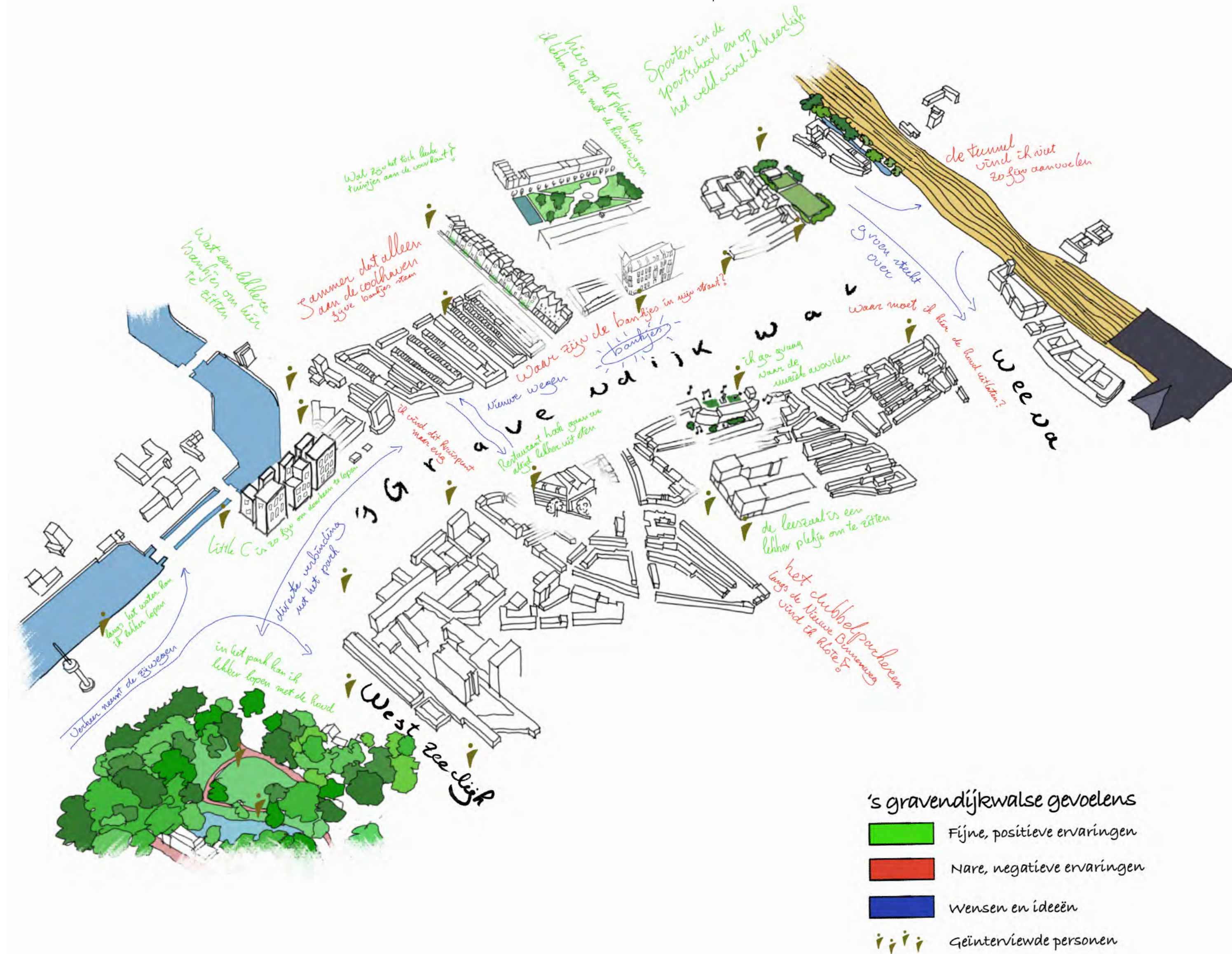
ERVARING TIJDLIJN 'S GRAVENDIJKWAL

Het aandeel natuur, mensen en sociale interactie terugbrengen in een auto gedomineerde straat



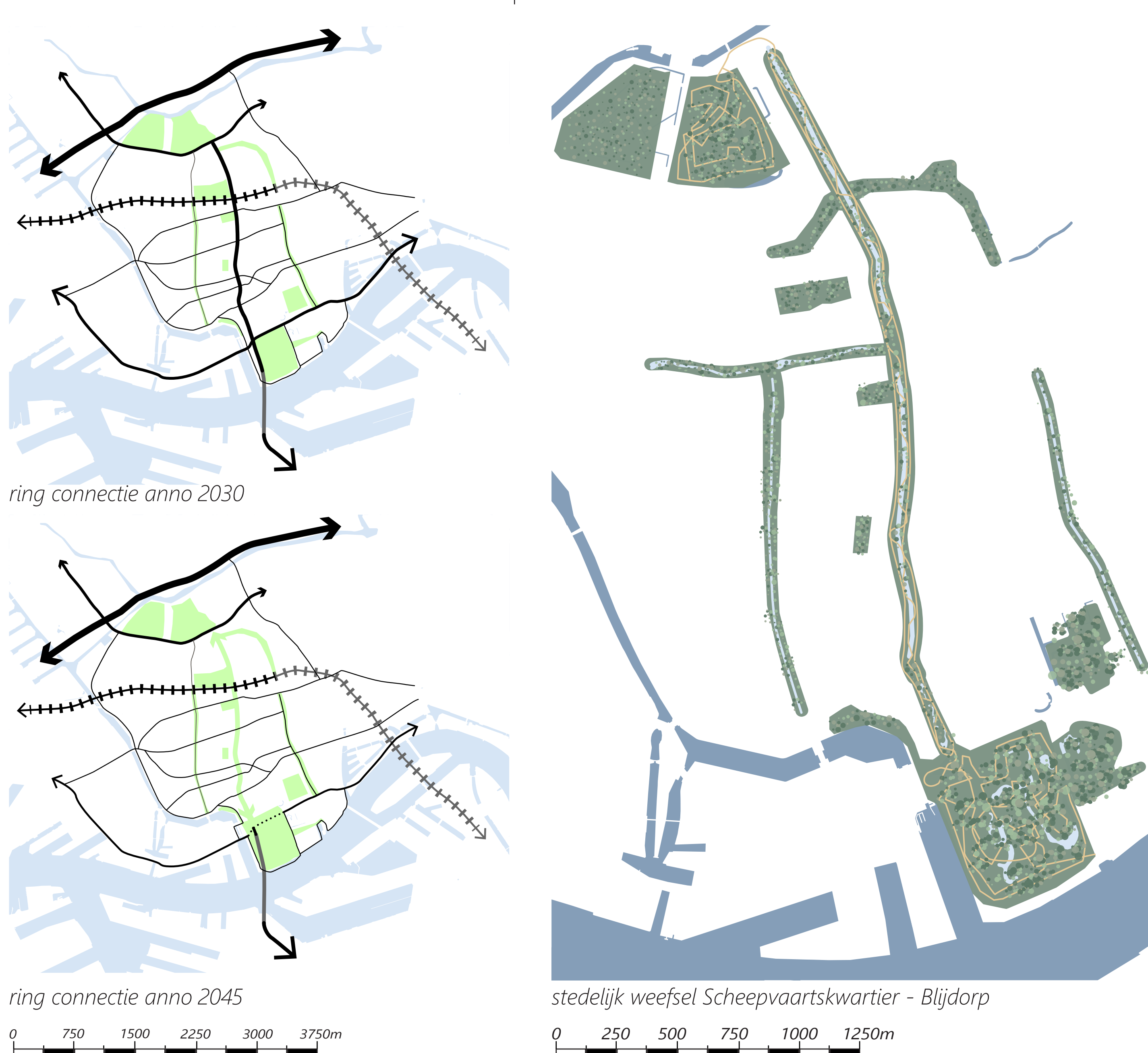
SOFTMAP

Bewoners ontvluchten hun straat op zoek naar rust



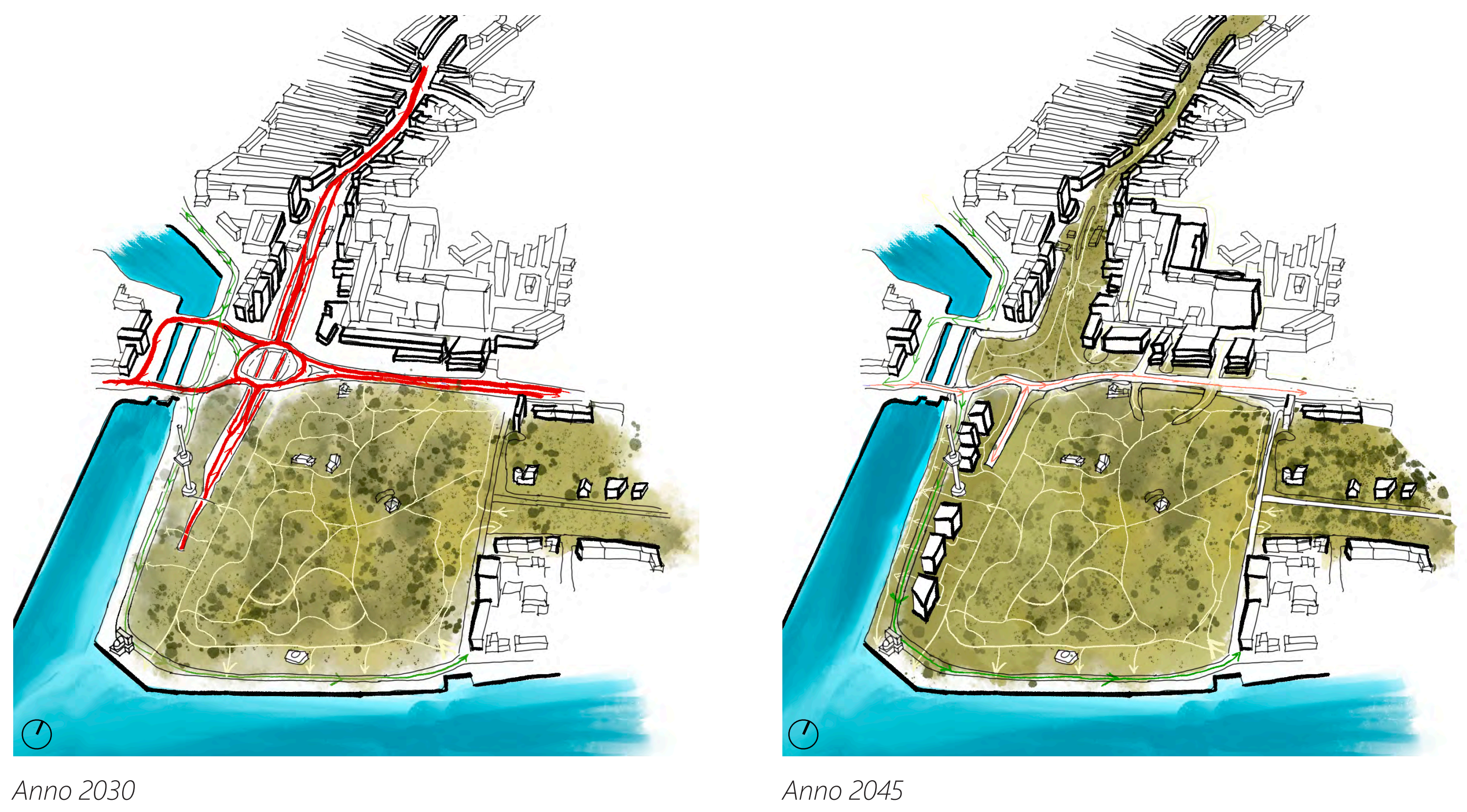
CONNECTIE PARK - STAD

hoe het nieuwe park de stad revitaliseert



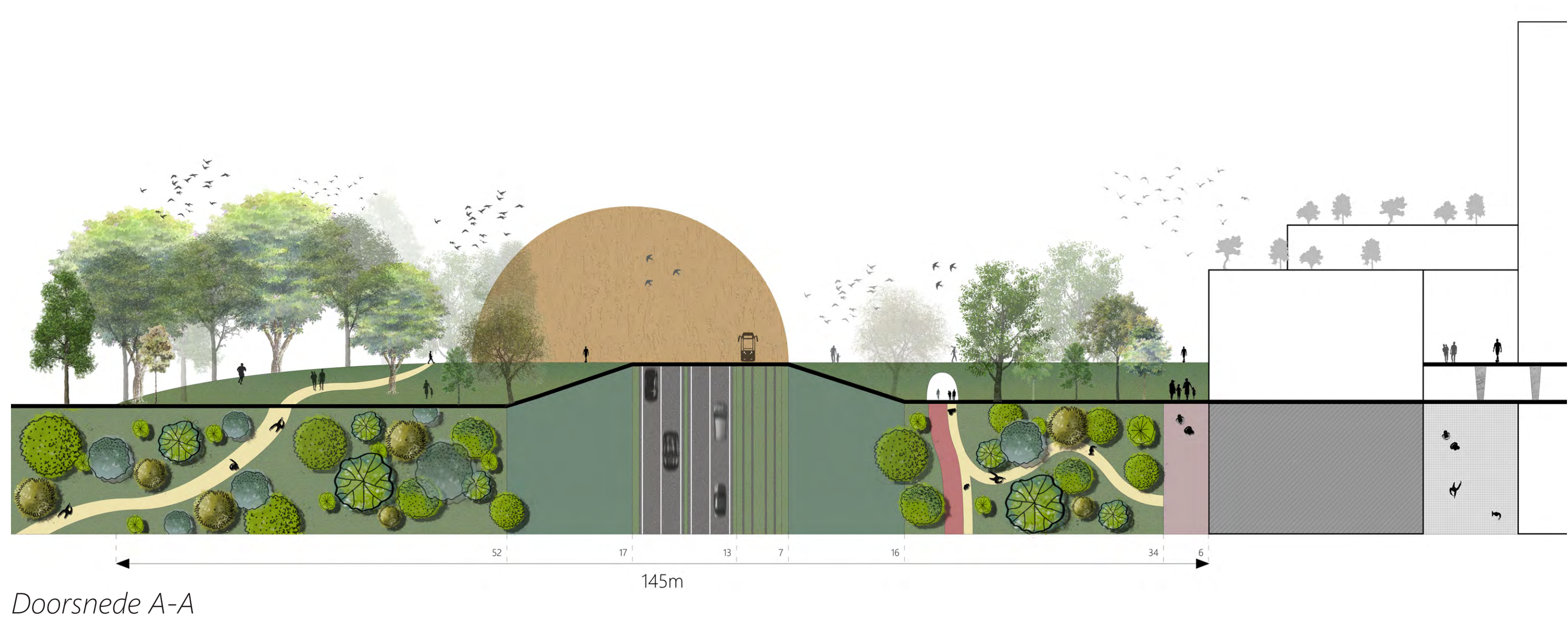
PARK AAN DE MAAS, GRENS VAN HET SCHEEPSKWARTIER

Het harde verkeer laten plaatsmaken voor het zachte verkeer

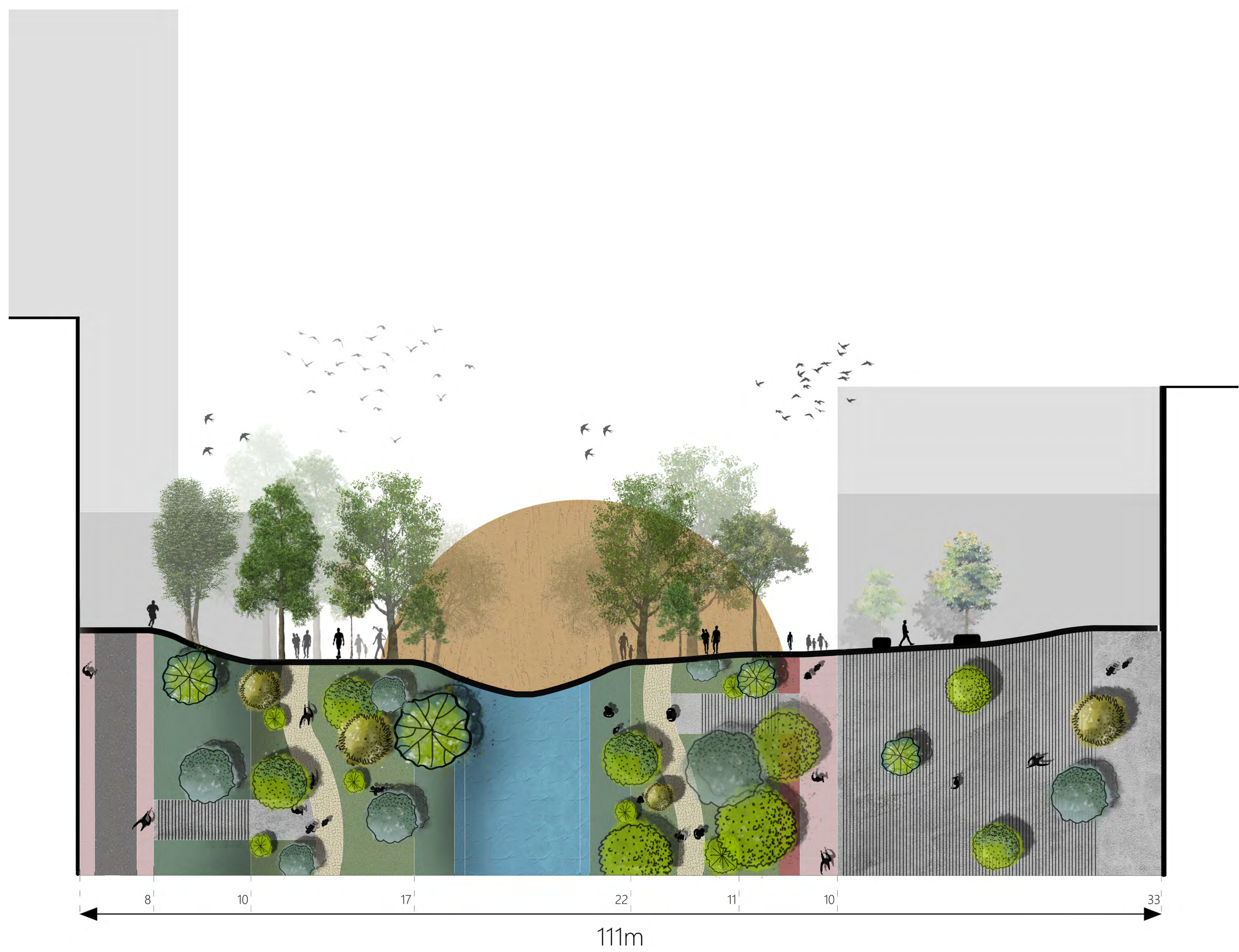


INTERACTIE PARK EN RANDGEBIEDEN

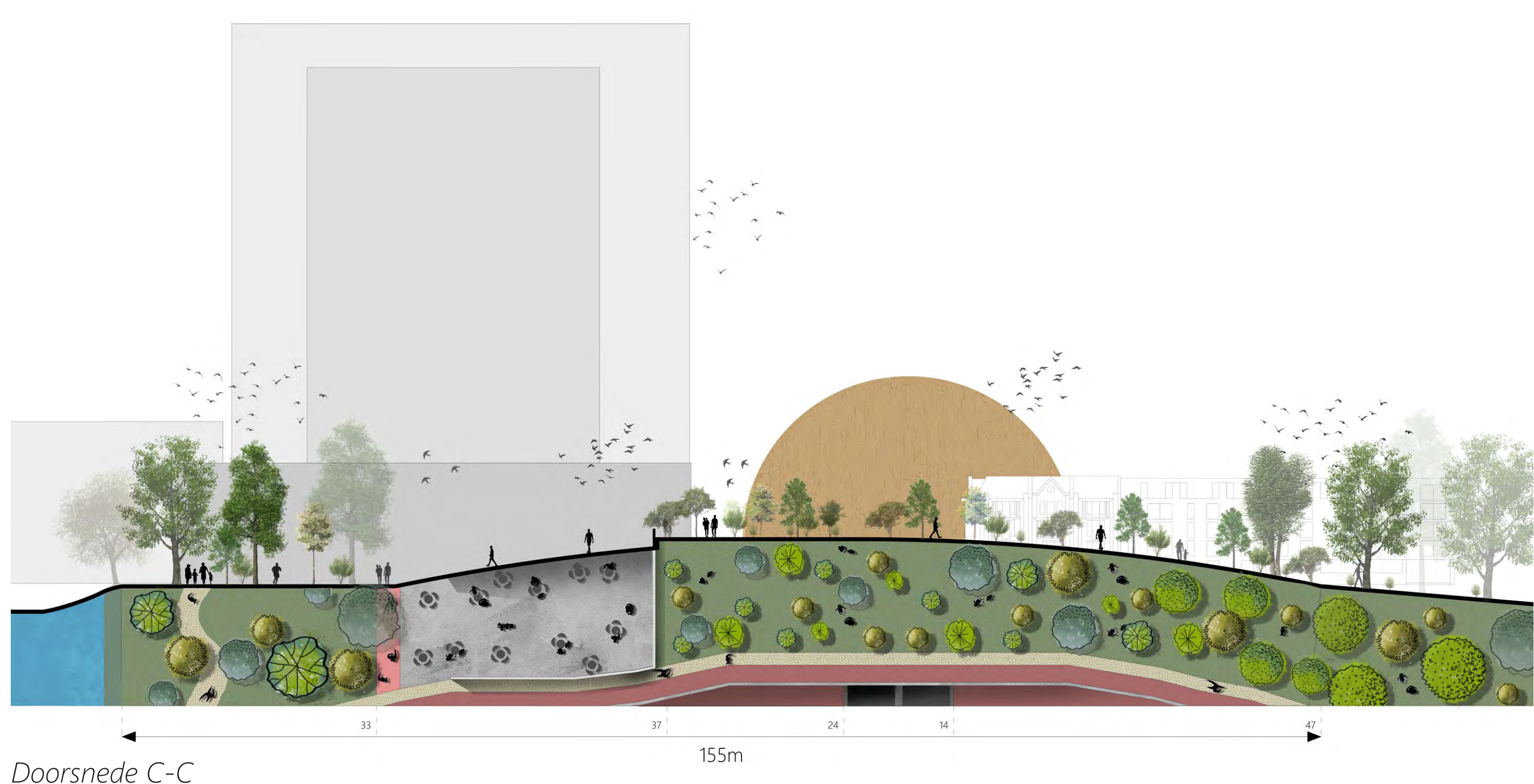
Het nieuwe Park fungeert ook als buitentuin voor het nieuwe Erasmus MC. Het maaield gaat gloeiend omhoog om zo de nieuwe gangen binnen het ziekenhuis te verbinden



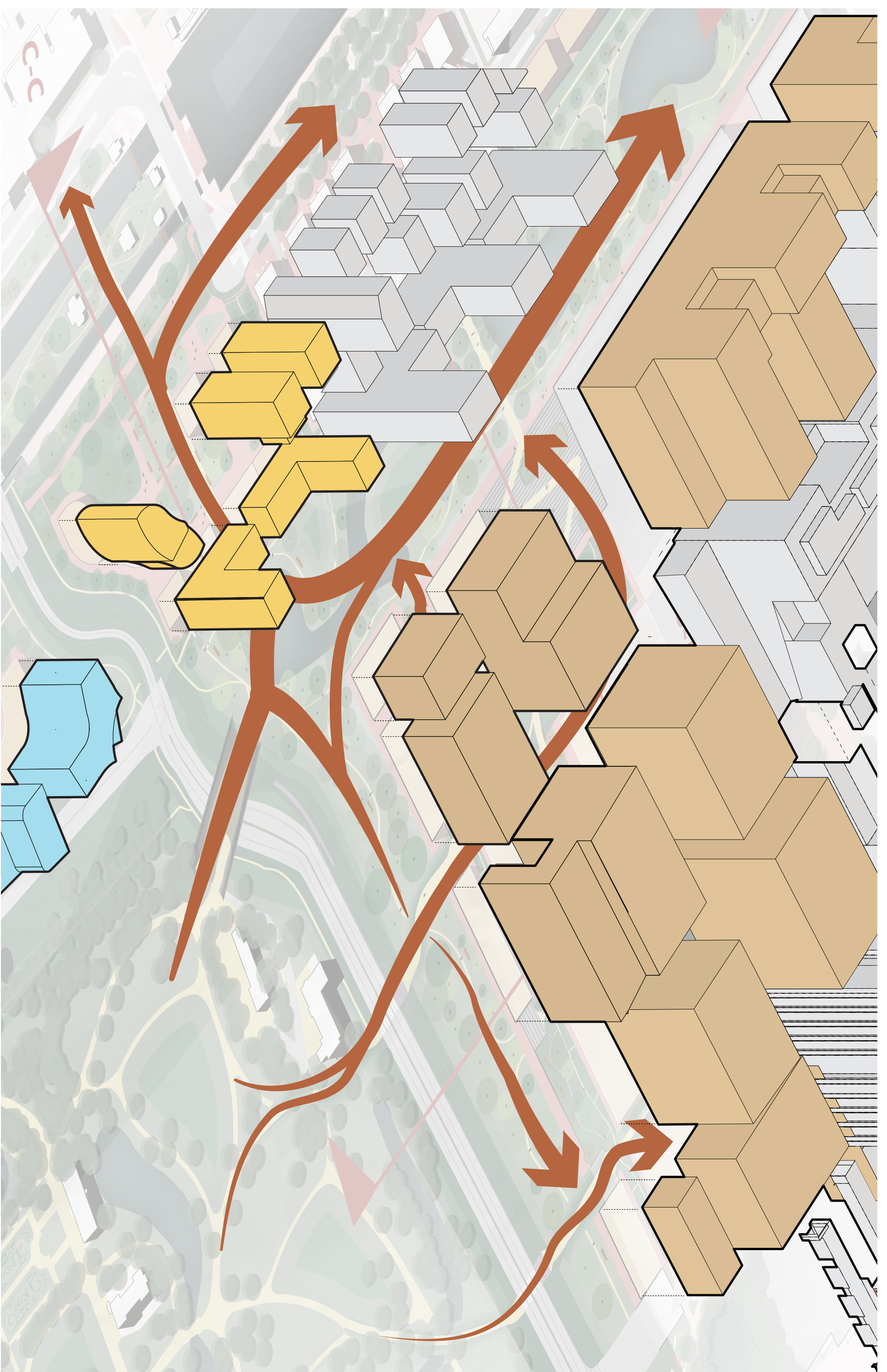
In de schaduw van Little C de nieuwe verlenging van het park.



Nieuwe voetgangersbrug als verbinding tussen het park en de 's Gravendijkwal passage



INTERACTIE PARK EN RANDGEBIEDEN



In de schaduw van Little C de nieuwe verlenging van het park.

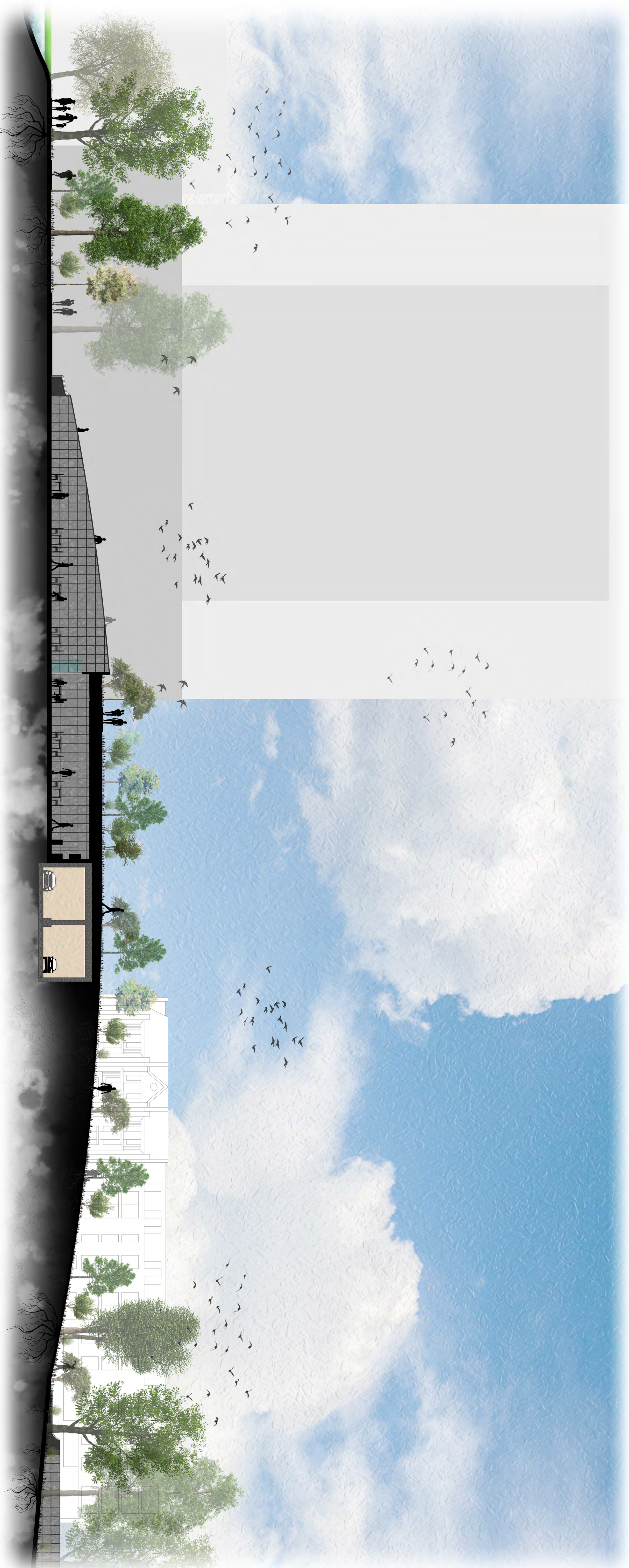


Doorsnede B-B 111m

Het nieuwe Park fungeert ook als buitentuin voor het nieuwe Erasmus MC. Het maaiveld gaat glooiend omhoog om zo de nieuwe gangen binnen het ziekenhuis te verbinden.



Doorsnede D-D 145m



Nieuwe voetgangersbrug als verbinding tussen het park en de 's Gravendijkwal passage



Doorsnede A-A 155m

Nieuwe bebouwing markeert het begin van het park grenzend aan het Coolhaveneiland, nieuwe voetgangersbruggen trekken het park door tot over de Parksluizen



Doorsnede C-C 192m