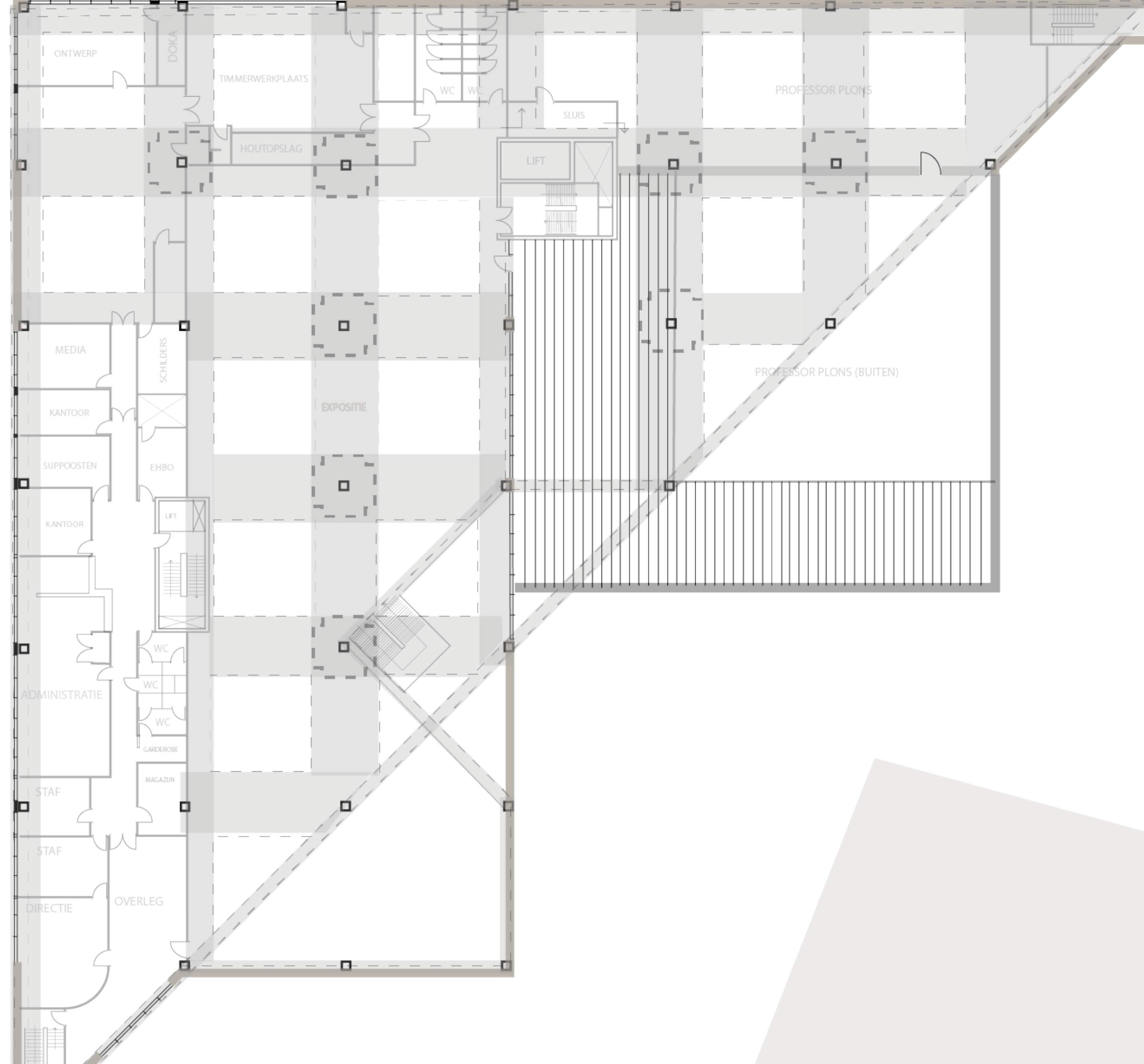
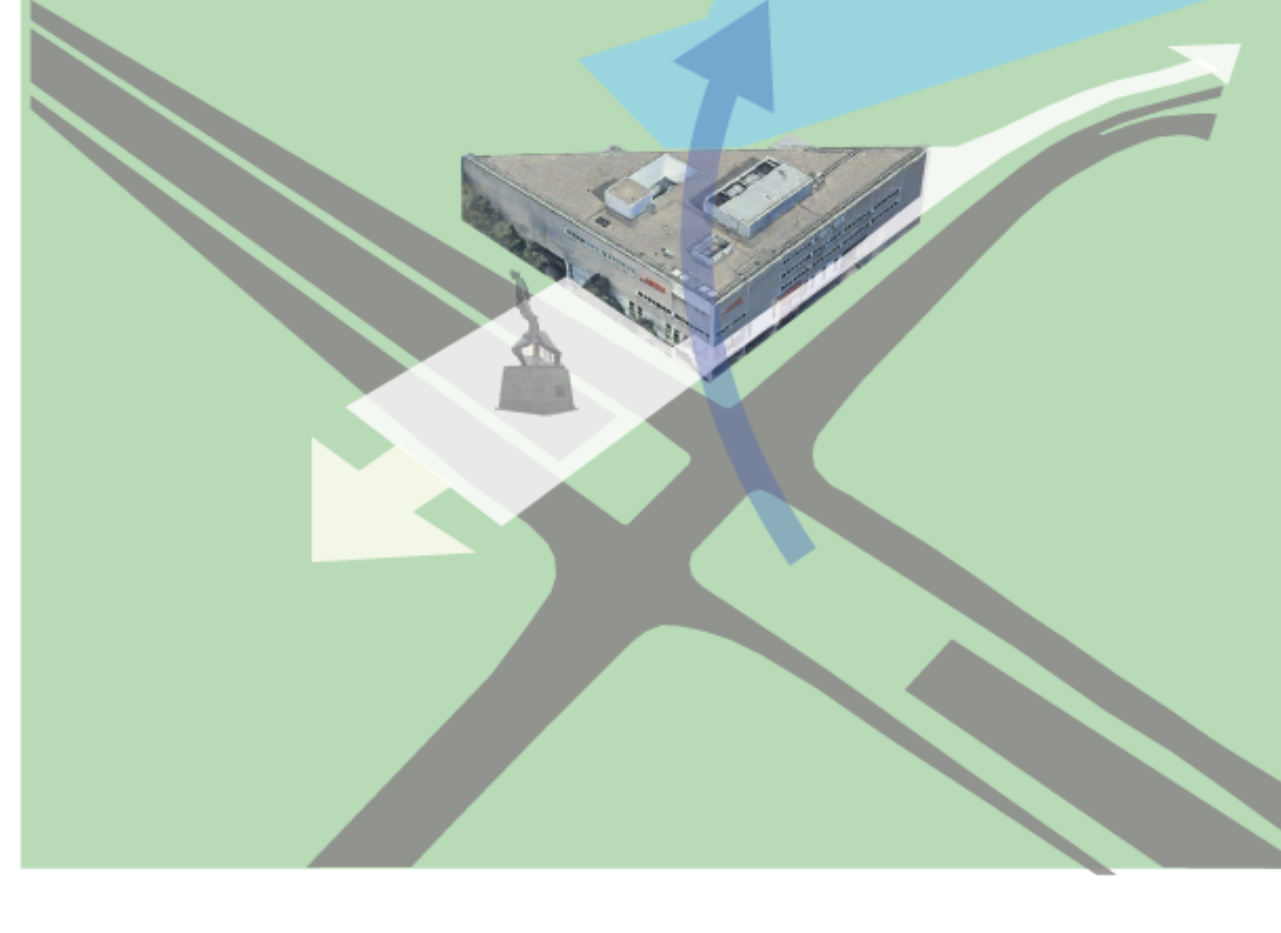
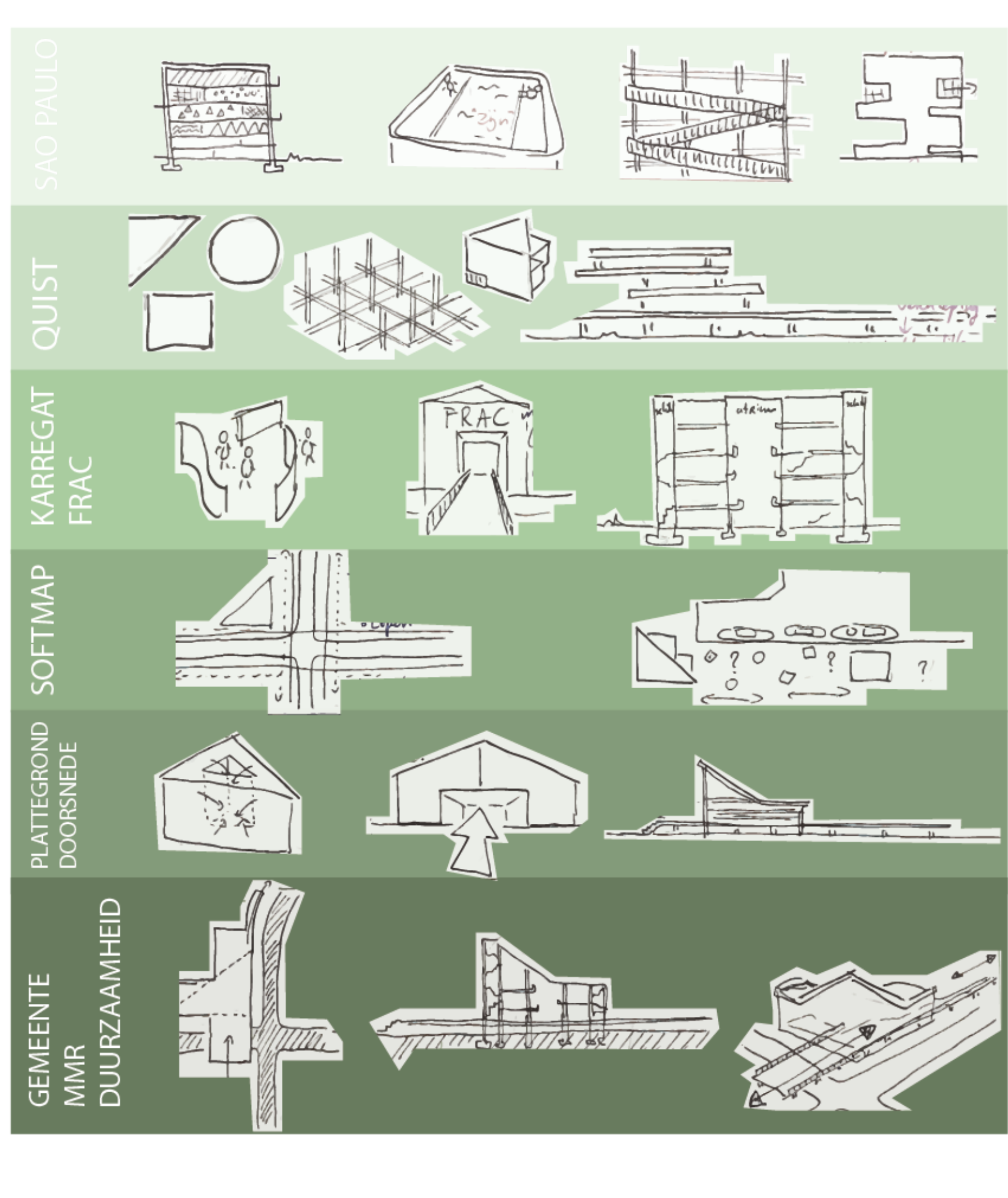


DOORSNED  
MARIETM MUSEUM ROTTERDAM  
SCHAAL 1:200



PLATTEGROND 2e VERDIEPING  
MARIETM MUSEUM ROTTERDAM  
SCHAAL 1:200

## HET NIEUWE MARIETM monumentale plek om 'te zijn'

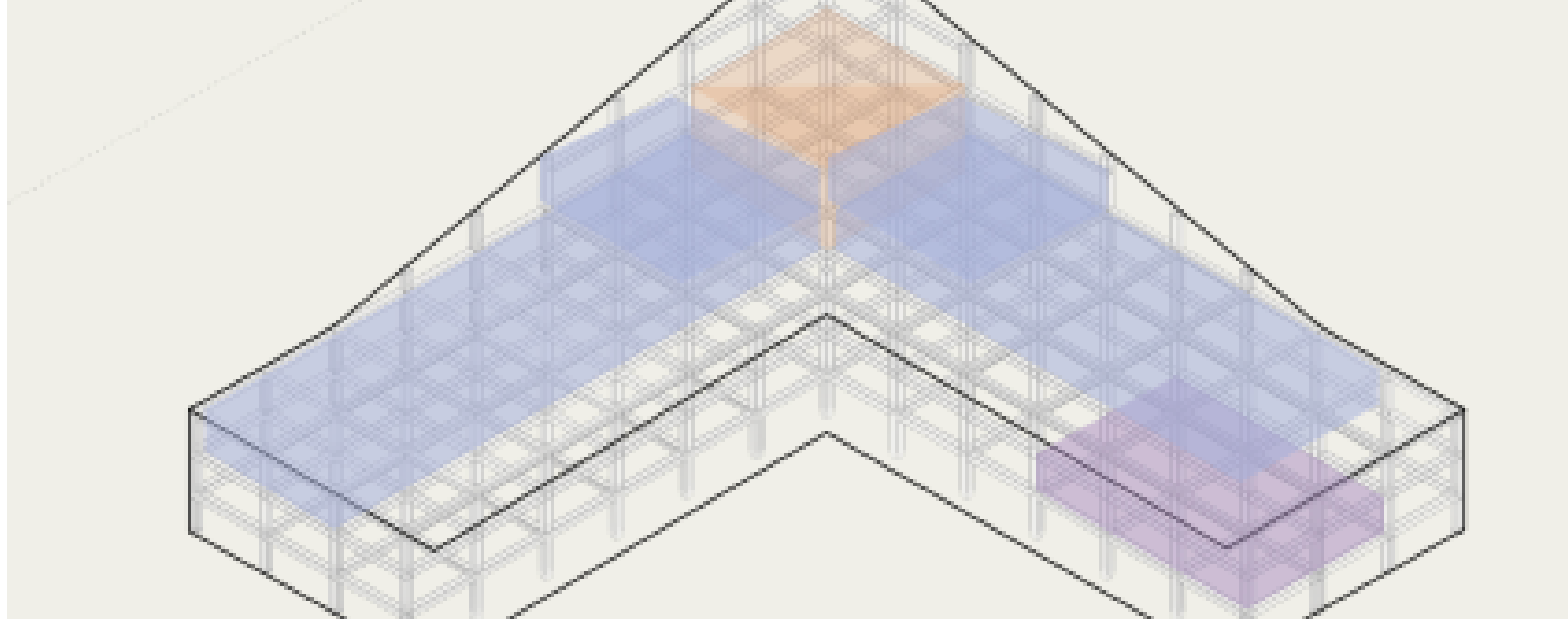
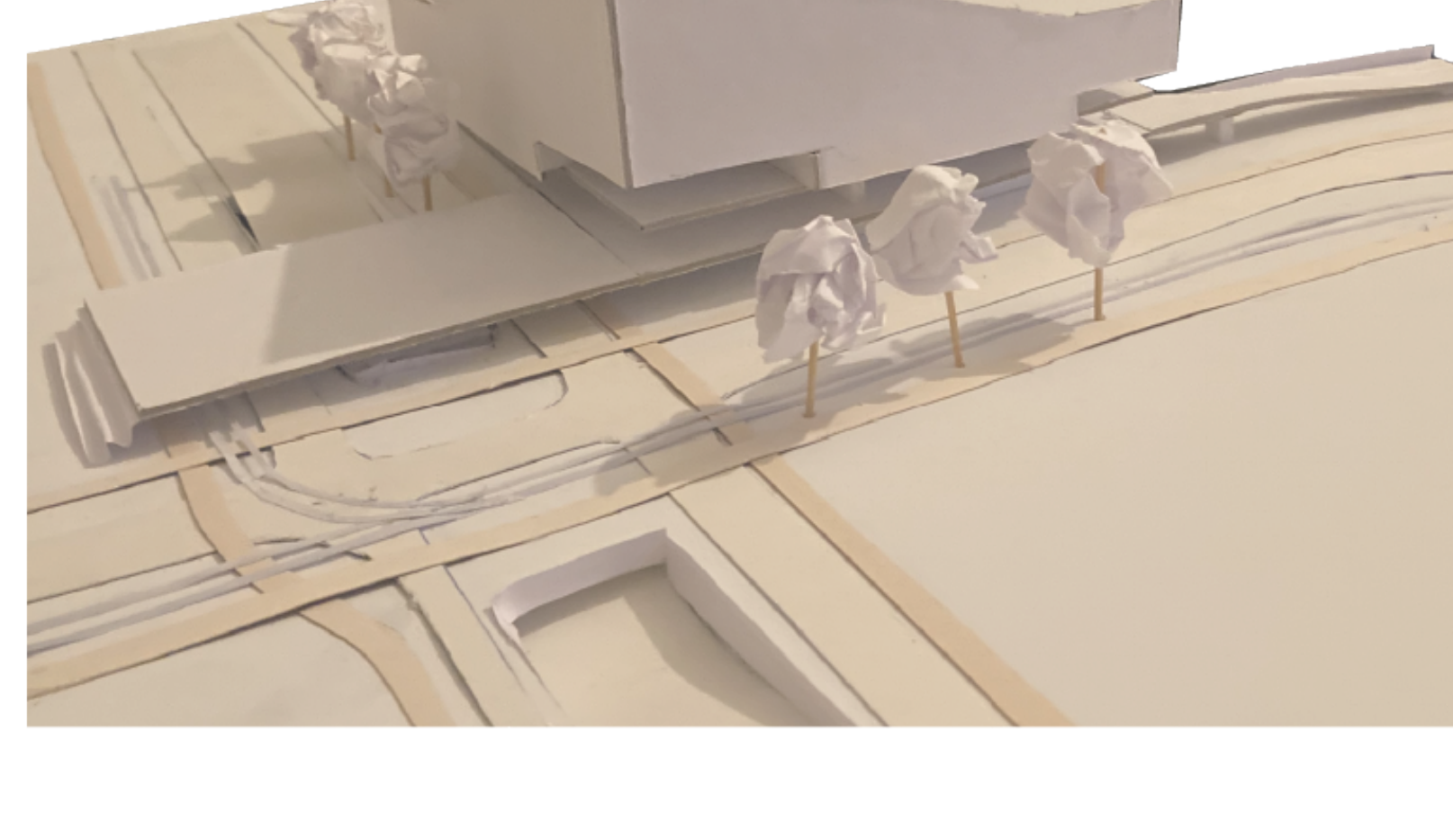
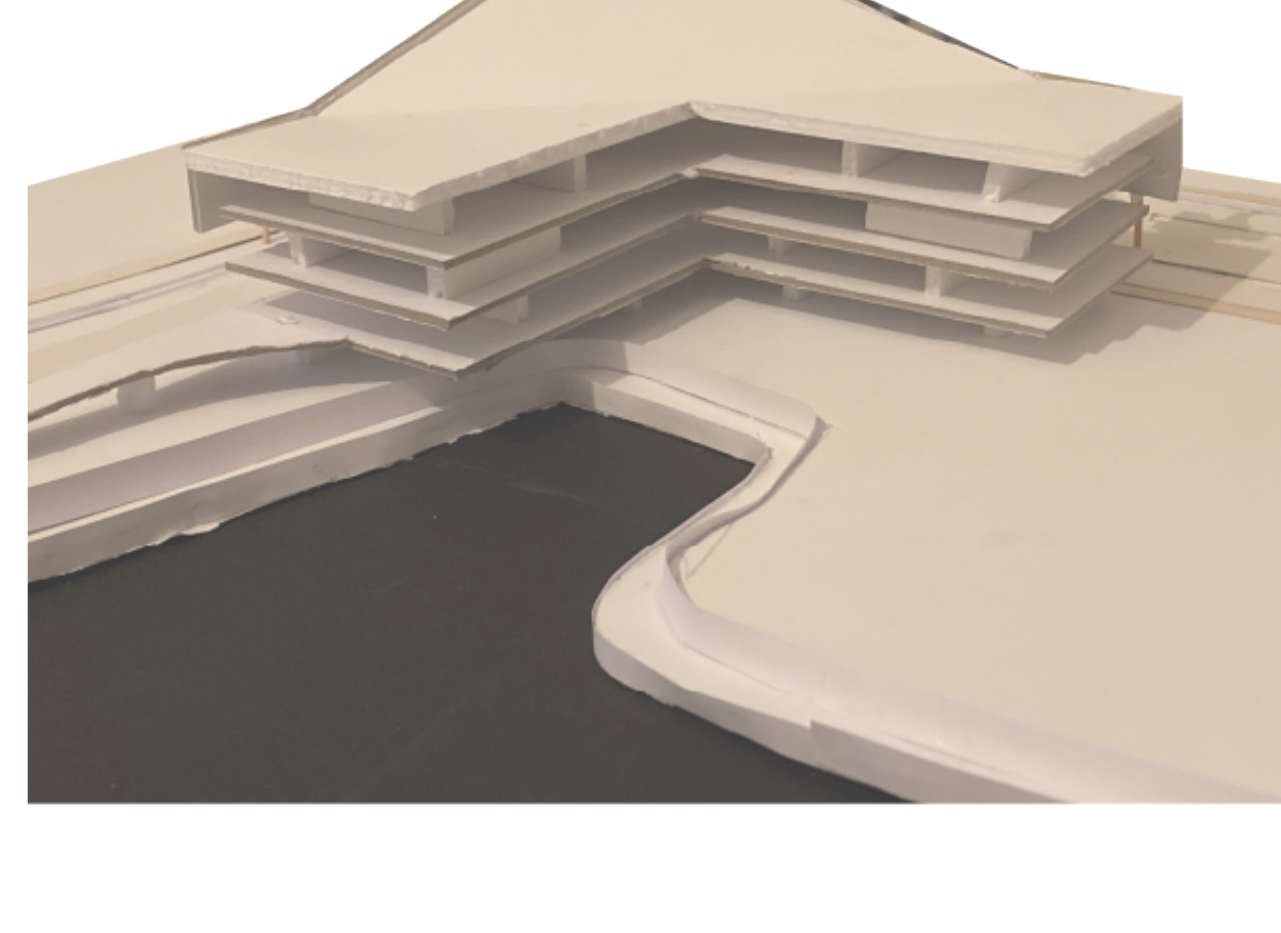
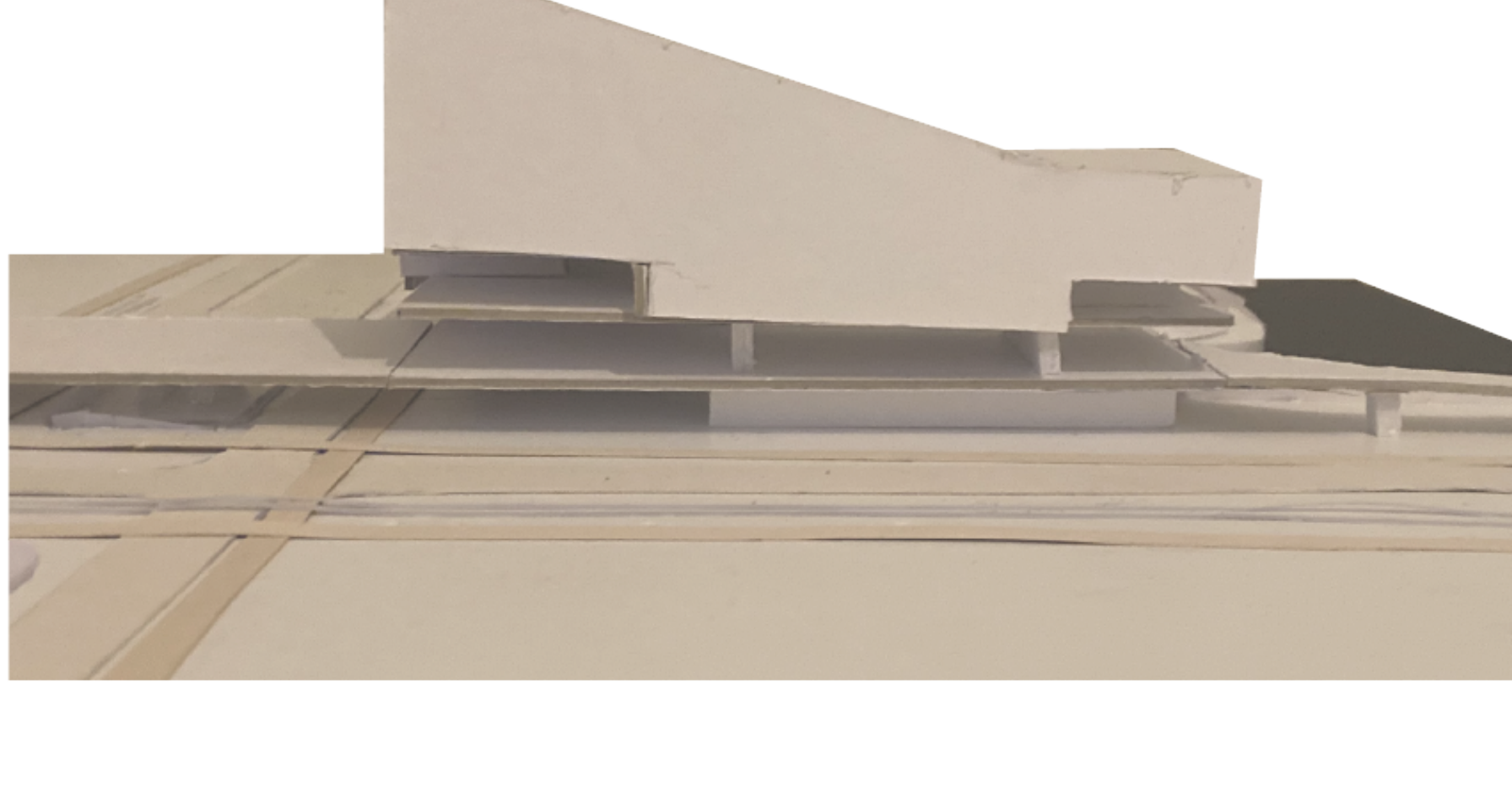


**1 Huidige situatie**  
Het Marietm Museum is mede door renovatie, een gebieden gebouwd en is deels de rest van de oude stad van het huidige Christoffel. Enerzijds heeft het daarmee een sterke functie, 'bevestigend' tussen twee conflicterende werelden. Maar kan het museum niet ook een monumentale uitdrukking zijn van een geborgde verloop te maken op een belangrijk knooppunt in Rotterdam. Een uitdaging met een monumentale uitdrukking passend bij de internationale ambities van het Marietm Museum.

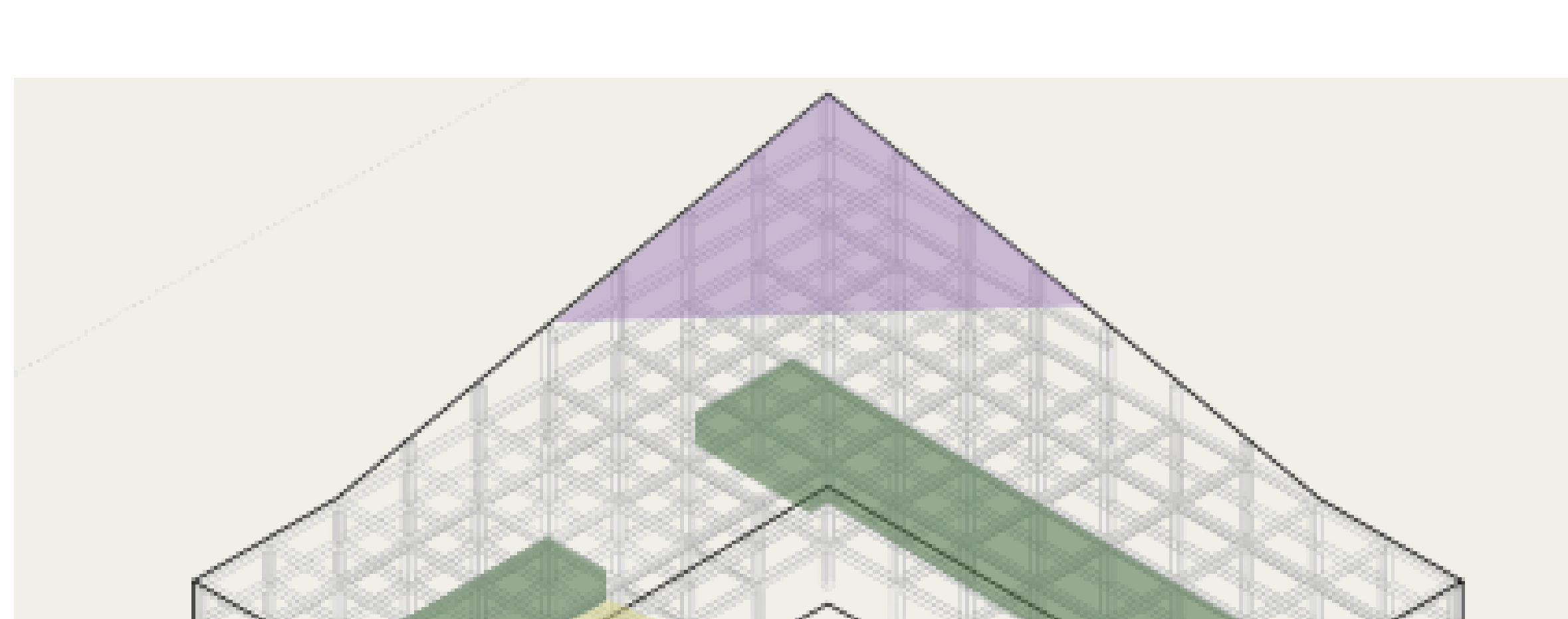
**2 Terug naar de basis**  
Quist heeft bij het ontwerp van het MMR bewust gekozen voor een sterk en overtuigend grid, dat gebouwd moet ook latere generaties de mogelijkheid geeft om verder invulling te geven. De bekleding van de grote bestaand, modulaire, uitbreidbaar, gestroopte en verscheidende goddelijke materialen. Het betonnen grid zal dat de basis vormen van het nieuwe ontwerp. Op de sterk geometrische vormen en de verdere voortbouwen.

**3 Uitbouw en de hoogte in**  
De hoek van het gebouw wordt extra benadrukt door deze de hoogte in te laten. Daarmee krijgt het gebouw een meer monumentale vorm. De twee vierkante blokken worden uitgebouwd waardoor een nieuw, meer geborgd plattegrondcontact met een verticaal in de straat direct aan het water. Tegelijk wordt deze plek afgeschermd van het drukke verkeer.

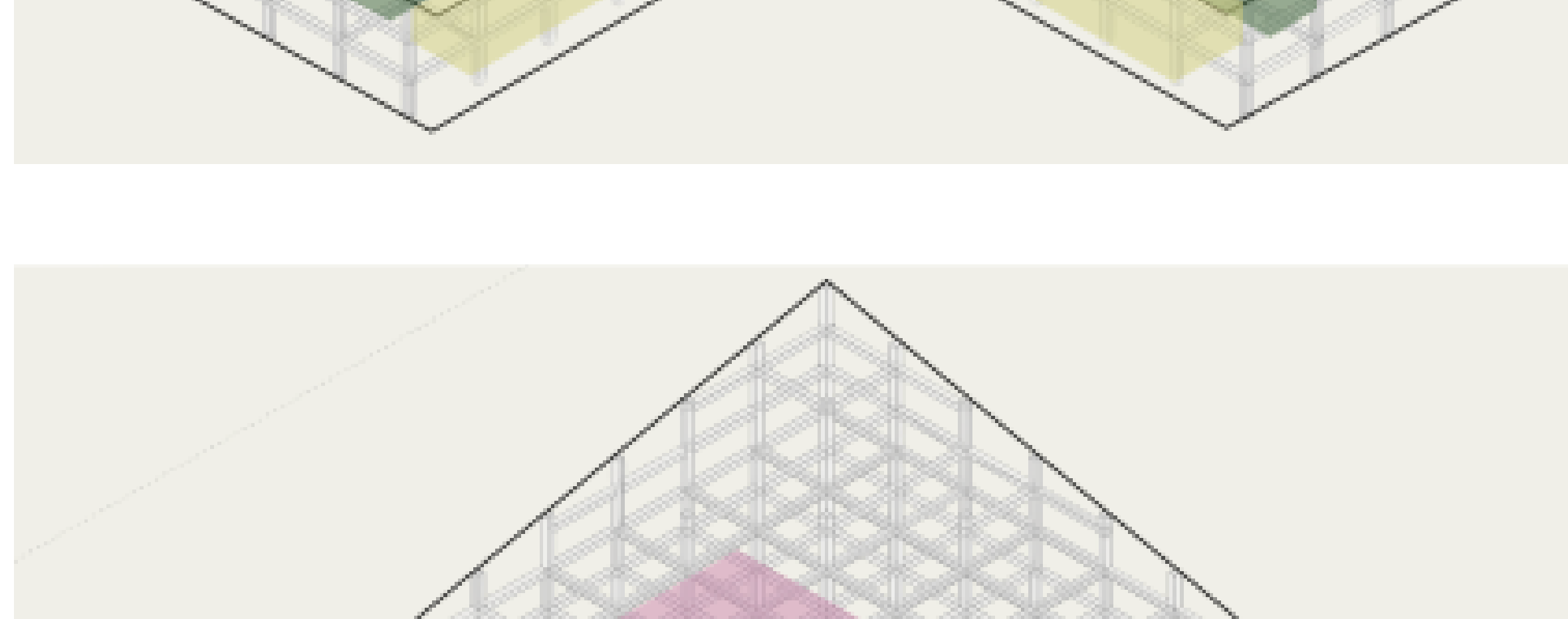
**4 Een nieuw plein**  
We kiezen het plan voor de voorzijde door een groot parkeer- en de blok, dat direct vanuit de eerste verdieping aan het gebouw. Dit is een sterke vorm, die voortbouwt naar een verhoogd stegje lang de haven. Het nieuwe wordt een monumentale, langere gestroopte, in het gebouw zelf wordt gemaakt met open en deels verma, oude afsluiting omarmt met de Leuvehaven en de contacte met het water verhoogt wordt.



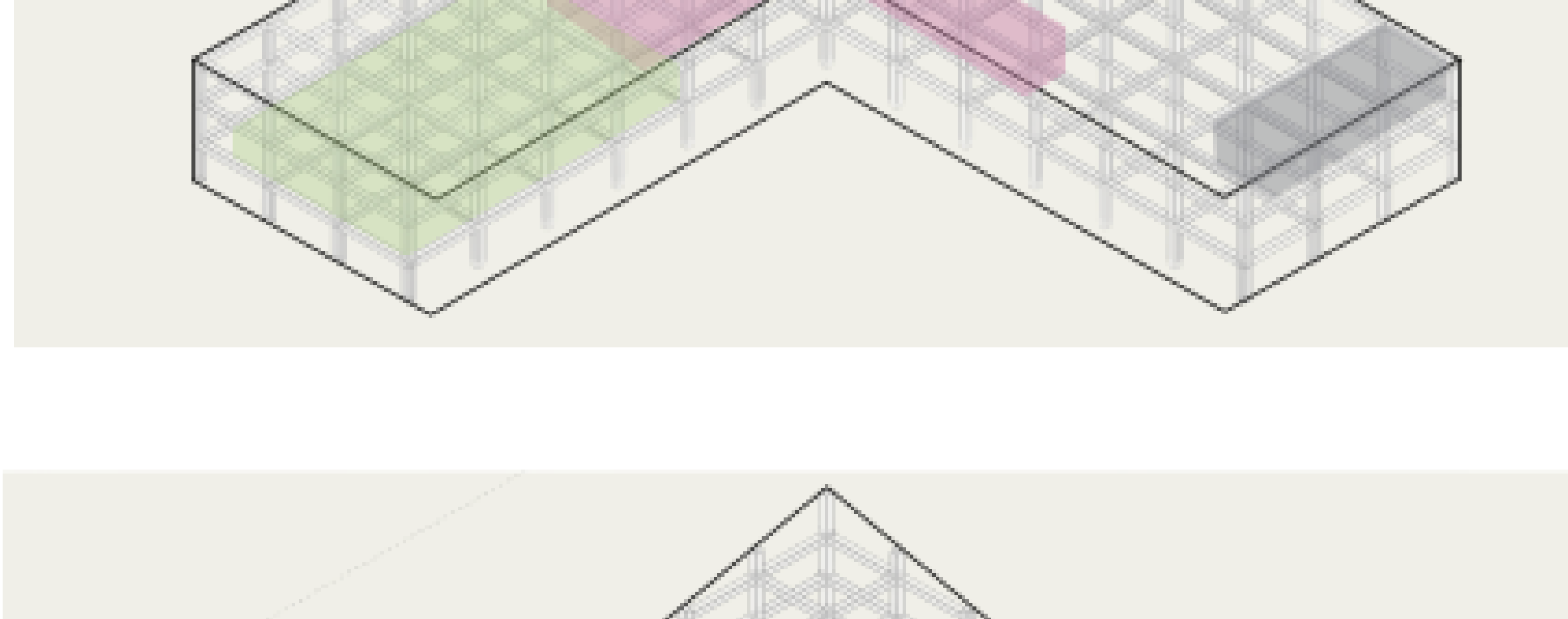
**EXPOSITIE (verdieping 2 & 3)**  
expositieruimten komen verspreid over de tweede en derde verdieping aan de beide straatkanten, als twee grote, donkere vleugels.



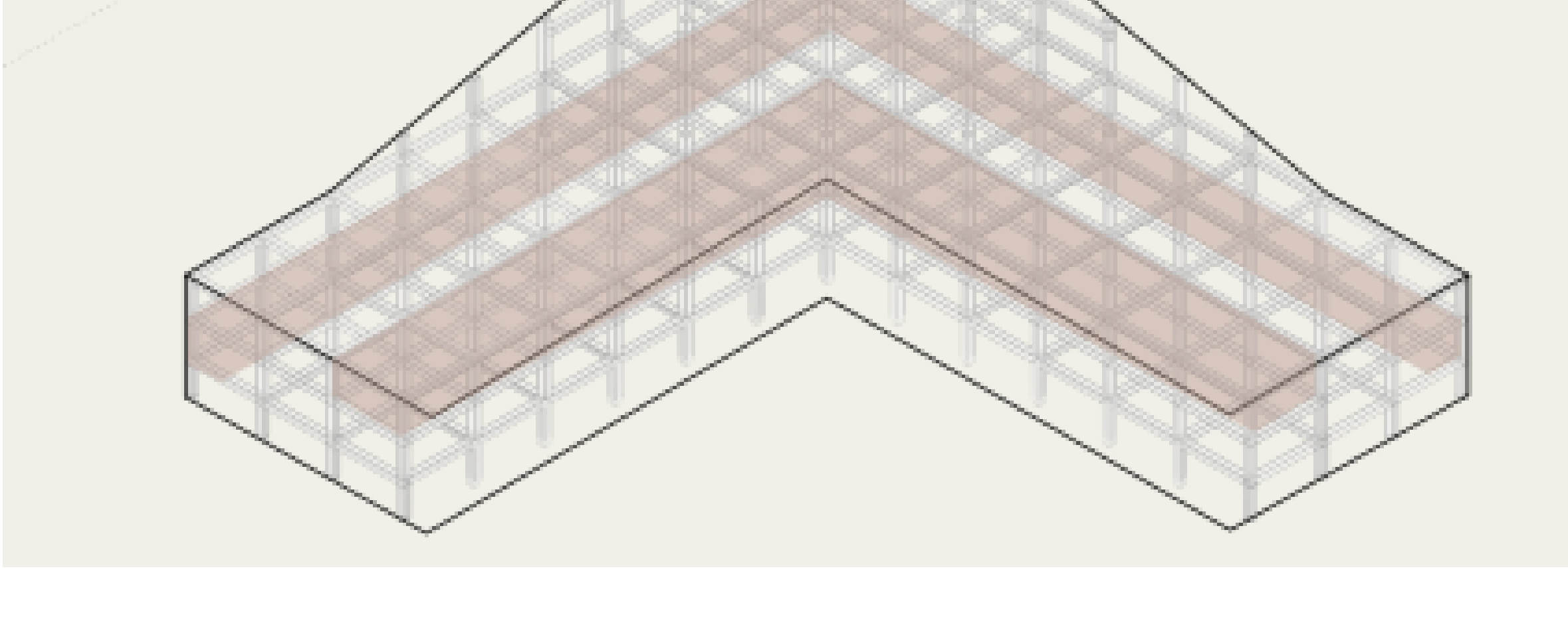
**OFFSHORE (verdieping 2 & 3)**  
de offshoreruimte vormt voor mij de kern van het museum en dit vierkante blok over twee verdiepingen plaats ik dan ook in de hoge donkere hoek van het gebouw.



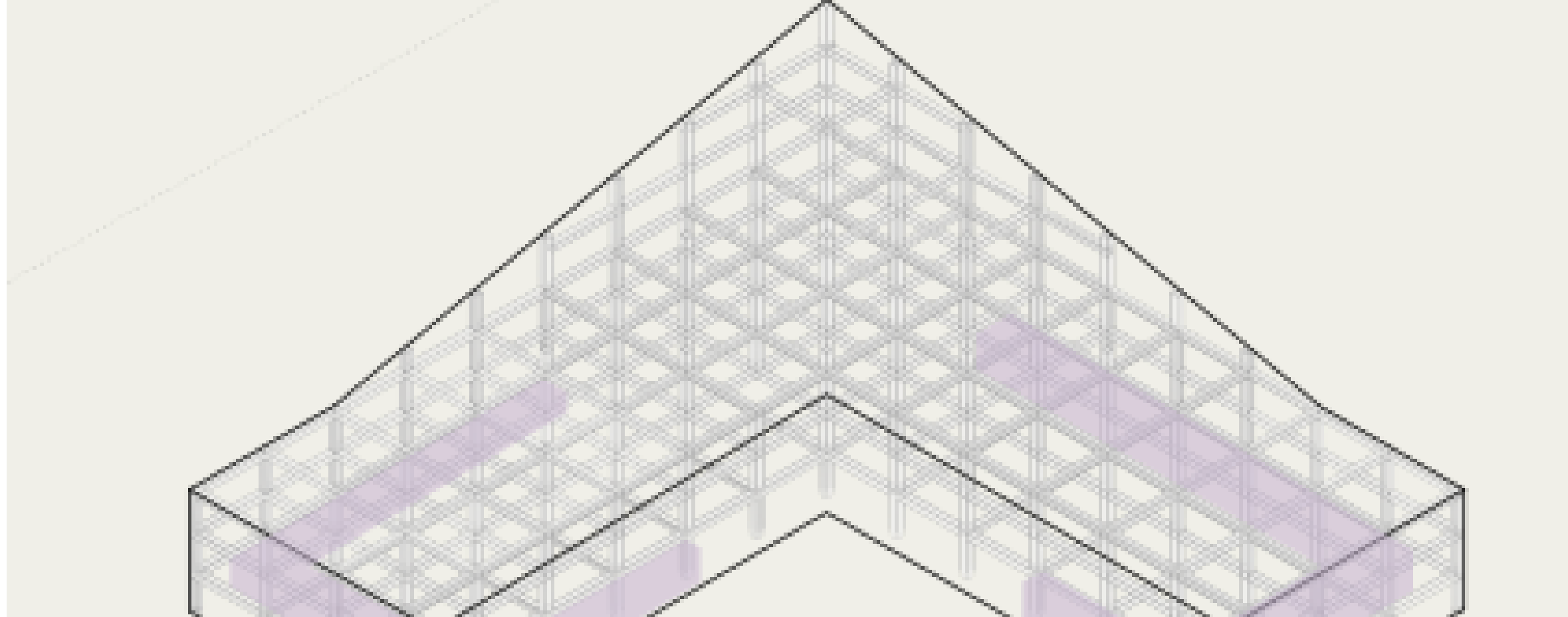
**PROFESSOR PLONS (verdieping 1)**  
professor plons ligt in de huidige situatie op de tweede verdieping maar vormt een aparte entiteit binnen het museum: ouders met kinderen komen specifiek (en alleen) naar deze ruimte. Daarom plaats ik deze op de eerste verdieping, direct verbonden met de grote entree, garderobe en horeca.



**KANTOREN (begane grond)**  
Kantoren komen aan de lange straatzijde van het gebouw, op de begane grond. Deze krijgen een aparte entree op de plek waar de huidige begang van het museum ligt. Museumbezoekers en werknemers worden hierdoor meer gescheiden van elkaar in routing, geluidsoverlast, etc.



**WERKRUIIMTEN (begane grond)**  
De verschillende werkplaatsen worden shared spaces; bezoekers en lokale bewoners kunnen hier ook gebruik van maken. Om toegankelijkheid te bevorderen plaats ik deze op de begane grond aan de havenzijde, zodat deze 'open' ruimten in direct contact met het nieuwe plein staan.



**DEPOT (verdieping 4 & 5)**  
het museumdepot blijft boven in het gebouw, in de hoge nok.

**ATRIUM (begane grond & verdieping 1)**  
Bij binnenkomst voor zowel bezoekers als werknemers vormt het atrium (begane grond + eerste verdieping) het hart van het gebouw. via gangways loopt de routing omhoog, naar de tweede verdieping

**CAFE/RESTAURANT (verdieping 1)**  
Het cafe restaurant blijft in dezelfde hoek van het museum, zodat het nodige gas-, elektra en leidingwerk al op de juiste plek zit. Wel verplaats ik deze een verdieping hoger, in het 'verblifgebied' van het gebouw.

**BIBLIOTHEEK (verdieping 2)**  
De bibliotheek plaats ik op de tweede verdieping, aan de 'Zadkine-kant'. Dit wordt een rustige vleugel, waarbij de ruimte is omringd door expositie- en flexwerkplekken/stilte ruimten

**HANGEN (verdieping 1 & 2)**  
Belangrijk uitgangspunt voor het nieuwe multifunctionele gebouw is het hangplek. Hangen kan in verschillende vormen: flaneren, skaten, flexwerken of gewoon ergens 'zijn'. Om aan de verschillende behoeften van gebruikers te voldoen komt op de eerste verdieping rondom een grote promenade met statige trap; perfect voor skaters, wandelaars en sporters.

Op de tweede verdieping, aan de binnenzijde van de expositievleugels, komen flexwerkplekken, stillehangplekken en ruimtes om 'te zijn'. over de gehele zijde loopt een balkon met grote schuifpanelen die in de zomer volledig opengetrokken kunnen worden. Rustig hangen met uitzicht over de Leuvehaven!

**WINTERTUIN (begane grond)**  
Als een slang rondom het grootste gedeelte van de begane grond komt een wintertuin. Deze schil vormt een duurzame oplossing voor hoge stookkosten en stimuleert een 'zachte overgang' tussen haven/veerkeersknooppunt enerzijds en kantoren/werkplaatsen anderzijds

