

Studio typisch wonen

De gemiddelde Nederlander woont tevens buitengewoon groot, terwijl er veel woningen bijgebouwd moeten worden. Omdat doorgaan op deze voet niet duurzaam is, zullen we compacter en minder grondgebonden moeten gaan wonen. Tel dit op bij de nood aan nieuwe woningtypes en er tekent zich een opgave af om kleinere tot middelgrote woningtypes te ontwerpen die geschikt zijn voor diverse vormen van bewoning.

Docenten

Robert-Jan de Kort - architect

Sander van Schaik - architect

Andrea Prins - schrijver en onderzoeker

Max Hart Nibbrig - architectuurfotograaf

Anne Ketelaar

st. nr. 1027221

september - december 2022



Eigen woongeschiedenis

Serrewoning, Nes



ZEVEN ROYALE VRIJSTAANDE SERREWONINGEN AAN HET WATER TE NES / AKKRUM.

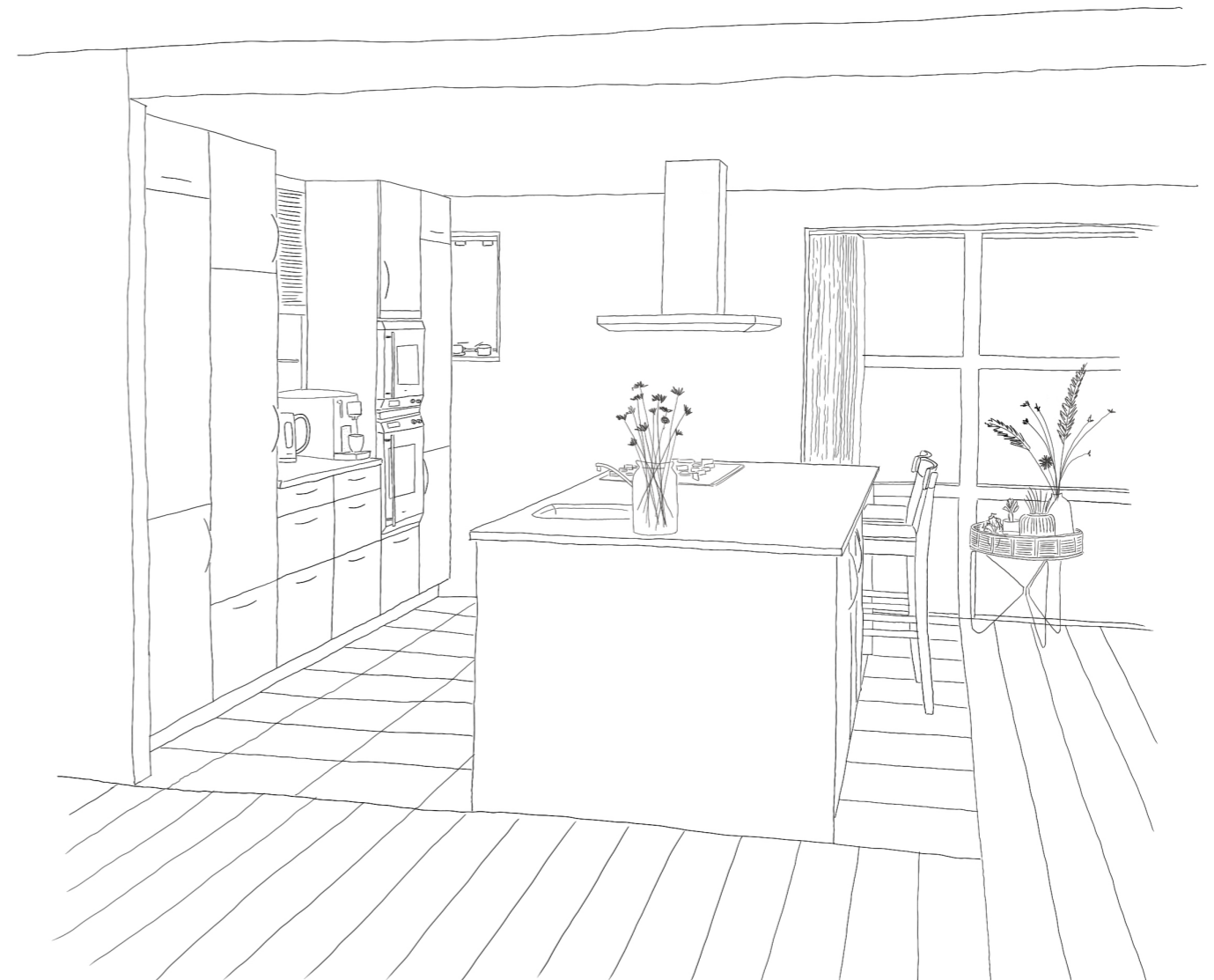
Architect Alynia Architecten, Harlingen
Aannemer Jorritsma Bouw bv, Bolsward
Bouwjaar 2003 - 2004

Bebouwd oppervlakte 129,9 m²
Bruto vloeroppervlakte 129,9 + 78,2 = 208,1 m²
Gebruiksoppervlakte 111,4 + 67,1 = 178,5 m²

In de tijd dat ik in dit huis woonde leefden wij met 4 personen dat is 52 m² BVO per persoon.



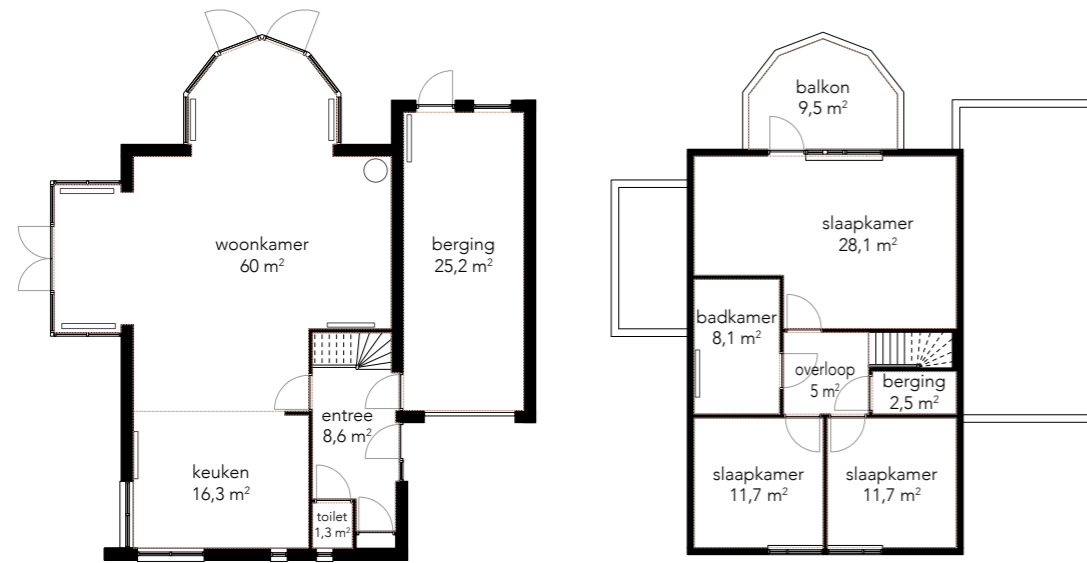
BESTAANDE PLATTEGRONDEN
SCHAAL 1:200



INTERIEURSCHETS BESTAANDE SITUATIE

Dit is de meest gebruikte ruimte in het huis. We houden van samen koken, maar het ontbijt wordt ook hier aan de "bar" genuttigd. Als wij visite ontvangen blijven we altijd even hangen rond de keuken om voor iedereen het drankje te maken waar ze zin in hebben en de taart aan te snijden en vervolgens verplaatsen we meestal naar de eettafel, maar de zithoek of natuurlijk buiten op het terras aan het water zijn ook heerlijke plekken om te zijn.

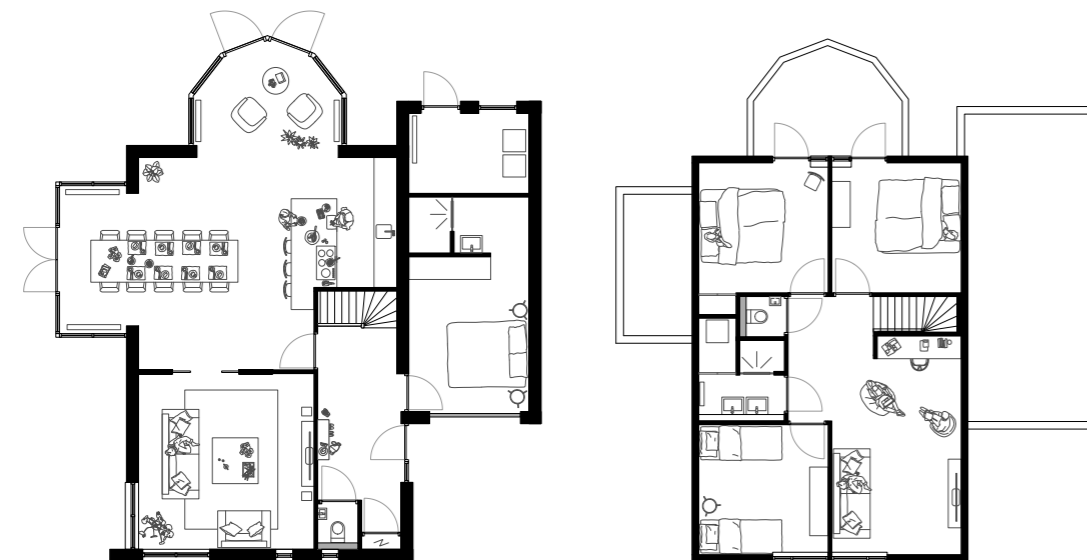
Eigen woongeschiedenis Serrewoning, Nes



GEBRUIKSOPPERVLAKTE
SCHAAL 1:200



INTERIEURSCHETS AANGEPASTE SITUATIE



AANGEPASTE PLATTEGRONDEN
SCHAAL 1:200

Referentieproject
Hansaviertel, Alvar Aalto



Referentieproject Hansaviertel, Alvar Aalto

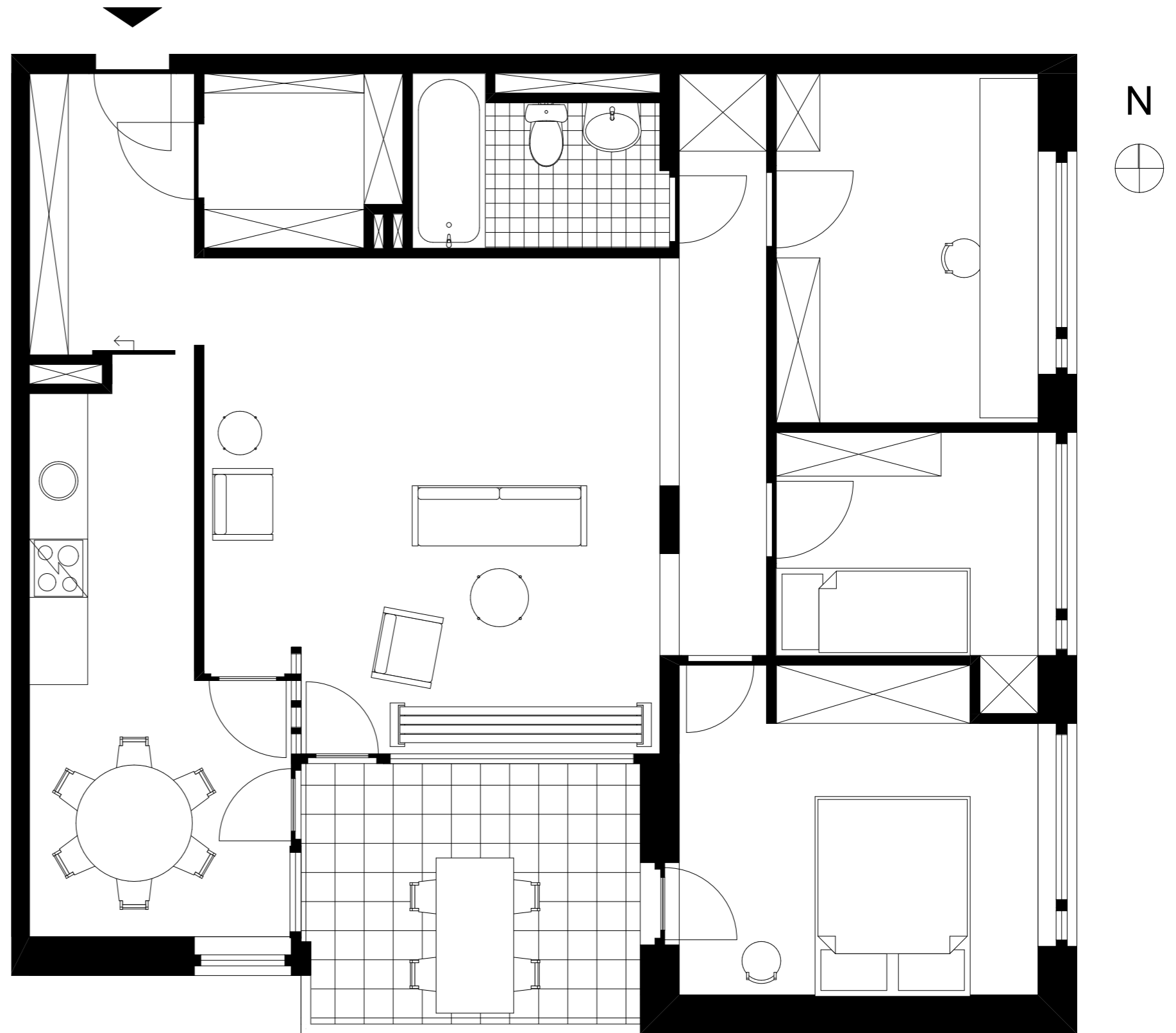
APPARTEMENTENGEBOUW 1954 - 1957

Klopstockstraße 32
10557 Berlin, Germany

Woongebouw met in totaal 78 appartementen;
- 24 appartementen van 38-45 m²
- 8 appartementen van 77 m²
- 46 appartementen van 83-90 m²



INTERIEURSCHETS



PLATTEGROND
SCHAAL 1:50

Referentieproject Hansaviertel, Alvar Aalto

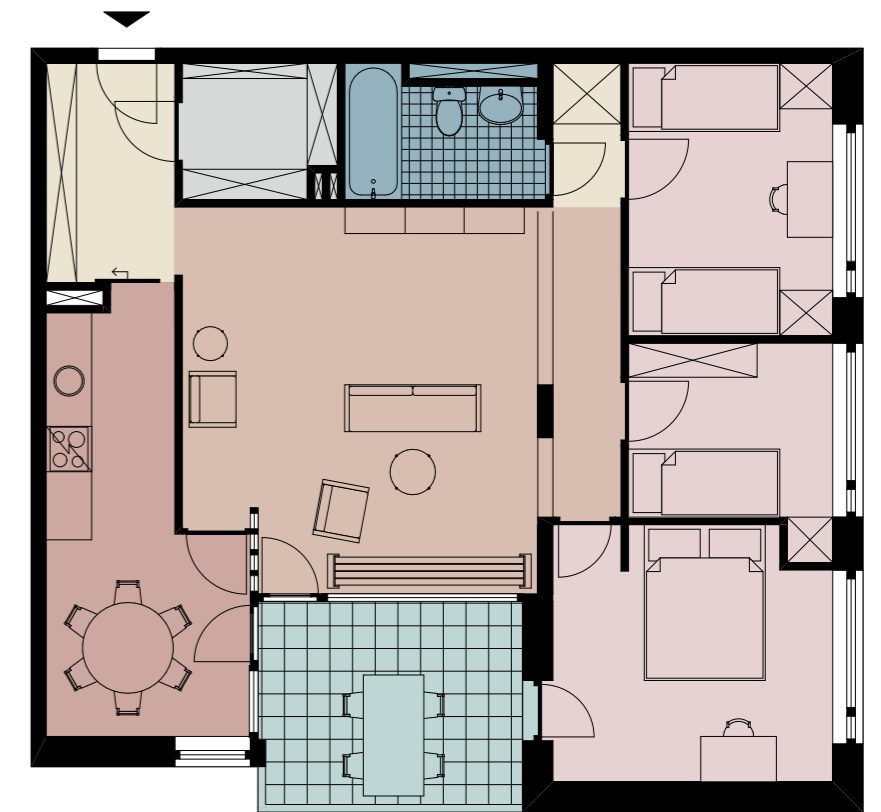
Tijdens de studio hebben we verschillende woontypes onderzocht, waaronder de centrale halwoning als typologie. De centrale halwoning kenmerkt zich door de centraal gelegen woonruimte waaraan de resterende leefruimtes zijn gesitueerd. Een goed voorbeeld hiervan is terug te vinden in het Hansaviertel appartementencomplex. Dit complex gebouwd tussen 1954 en 1957 in Berlijn, bestaat uit 78 appartementen met verschillende oppervlakten, waarvan je hier het grootste appartement kunt zien.

Kenmerkend aan de woning is het gebruik van ruimtelijke elementen, zoals het kozijn wat overgaat in een kamer scheidend element of de constructieve wand die plaatselijk is voorzien van een ruime opening, waardoor het "onderdeel" kan worden van de woonkamer. Een terugkerend element is in Aalto's werk is het zitje boven de verwarming.

Aan de hand van historische en recente beelden is een reconstructie van de woning gemaakt die terug te zien is op de maquettefoto.



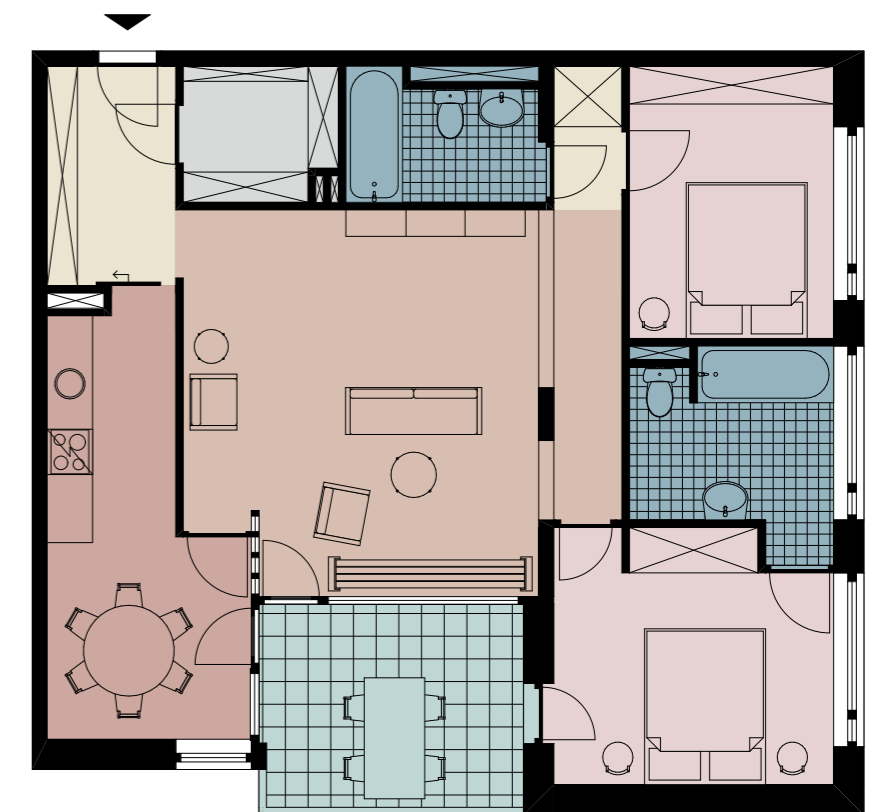
GEZIN VAN DRIE
SCHAAL 1:100



GEZIN VAN VIJF
SCHAAL 1:100



TWEE VRIENDEN
SCHAAL 1:100



TWEE STELLEN
SCHAAL 1:100

- Loggia
- Badkamer
- Berging
- Slaapkamer
- Werkkamer
- Keuken
- Woonruimte
- Hal

De nieuwe typologie

Ontwerpopgave

Ontwerpopgave

Ontwerp op basis van twee woonsenario's en een referentieproject een woning voor vier personen binnen de opgegeven envelop.

Woonoppervlakte:

Gebaseerd op de statistieken van het cbs:

Het gemiddeld woonoppervlak

- per persoon
- in een gezinswoning
- in de vier grootste steden in Nederland

bedraagt: : 27,66 m²

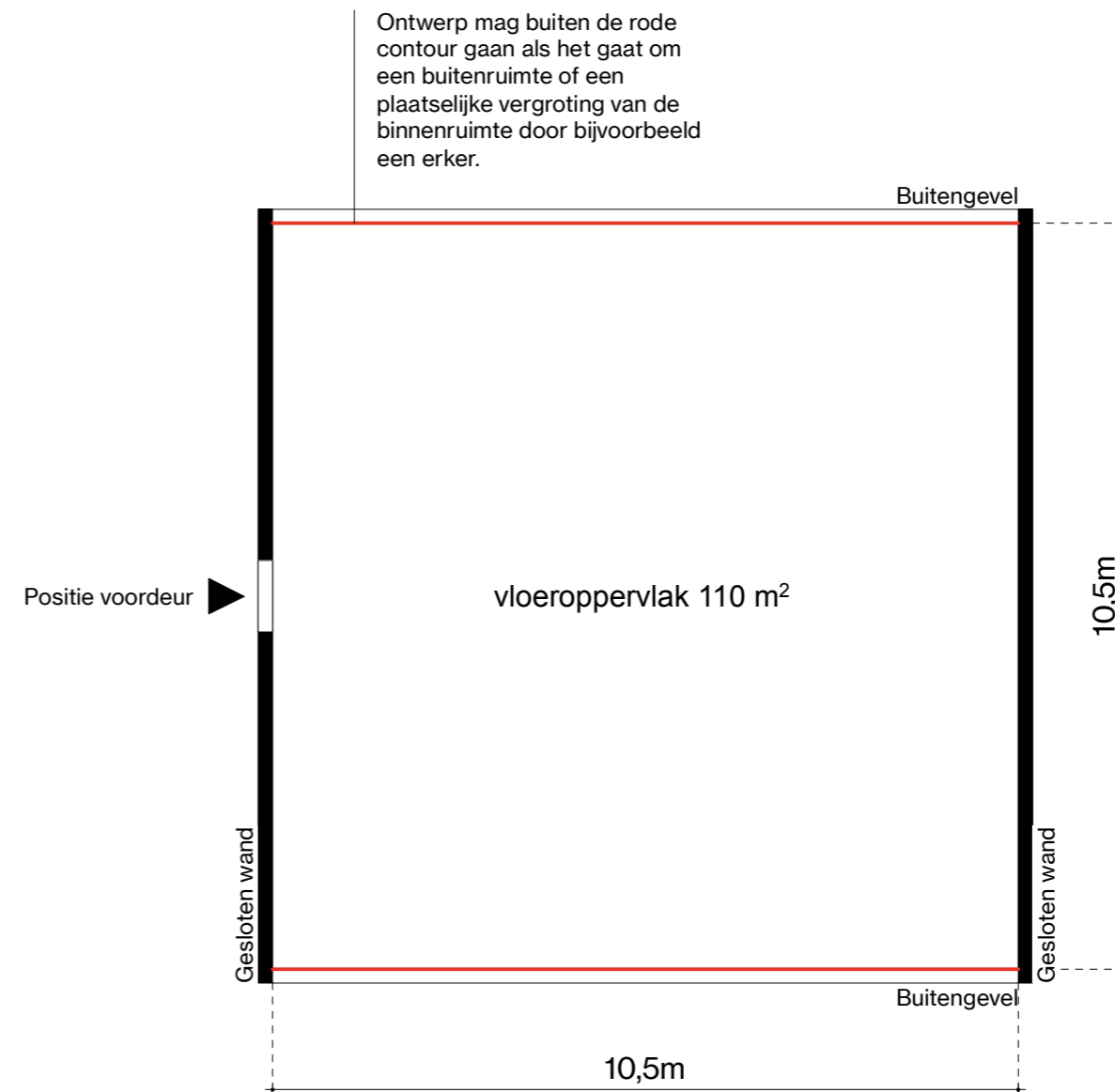
Woning voor vier personen: 4 x 27,66 m² = 110 m²

Envelop:

10,5 x 10,5 meter

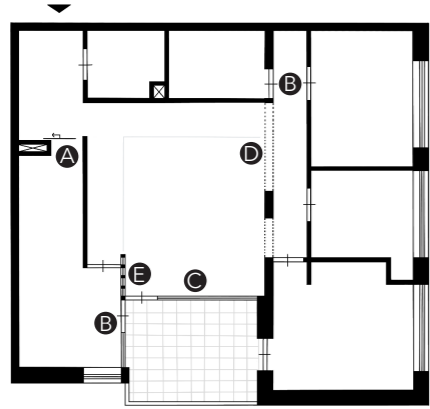
Buitengevel aan twee zijden

Gesloten wanden aan twee zijden

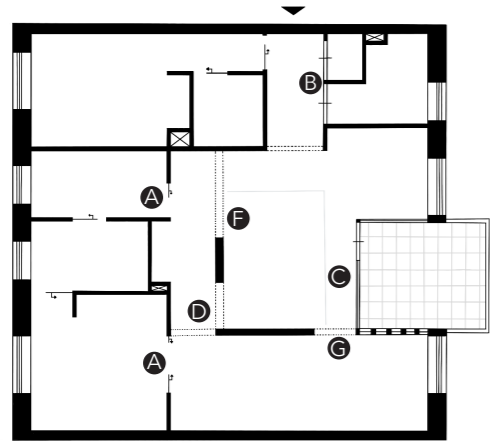


De nieuwe typologie

Elementen

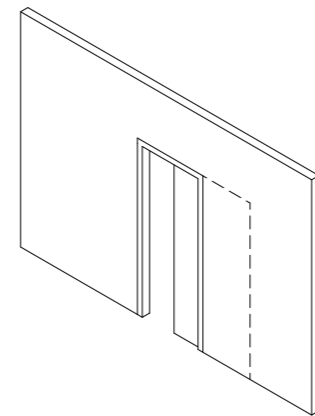


HANSAVIERTEL

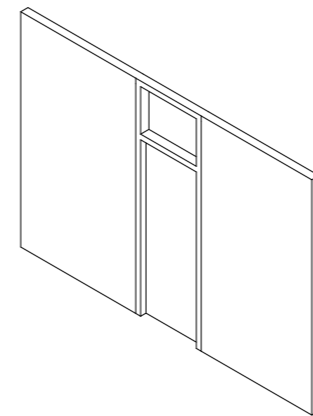


NIEUWE TYPOLOGIE

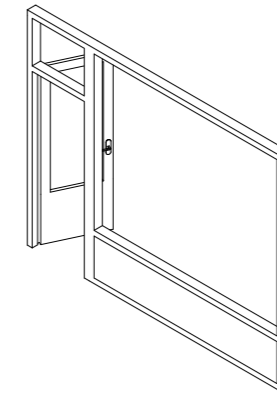
ELEMENTEN
SCHAAL 1:200



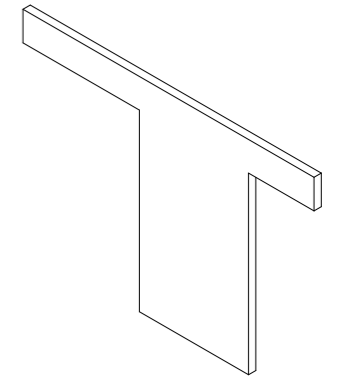
A SCHUIFDEUR



B DRAAIDEUR

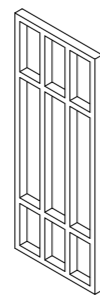


C PUI



D CONSTRUCTIEWAND

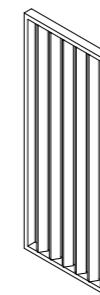
WANDSOORTEN
SCHAAL 1:50



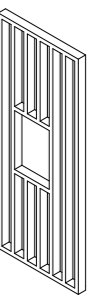
E AALTO'S ELEMENT



F VERTICALE LAMELLEN



G GEDRAAIDE LAMELLEN

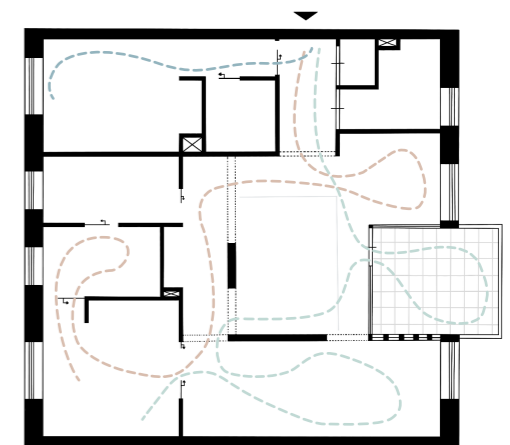
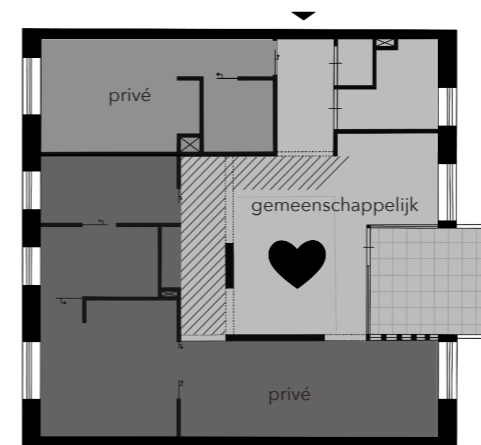
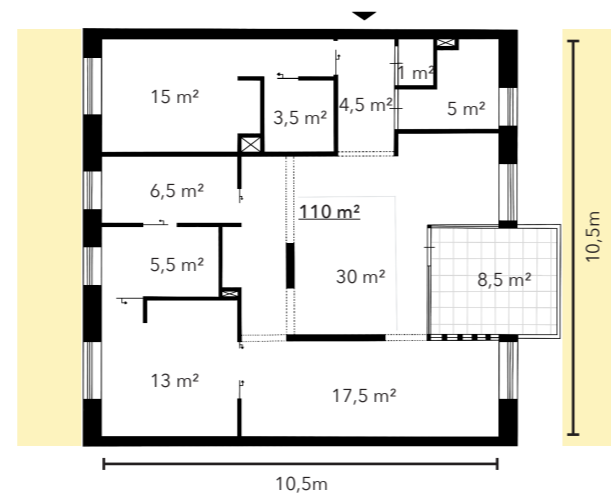
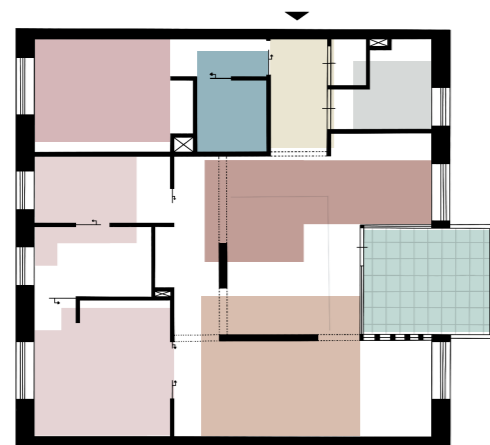
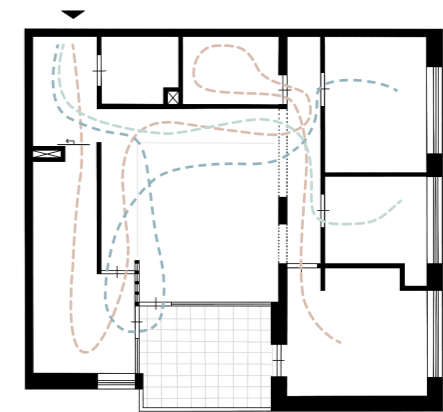
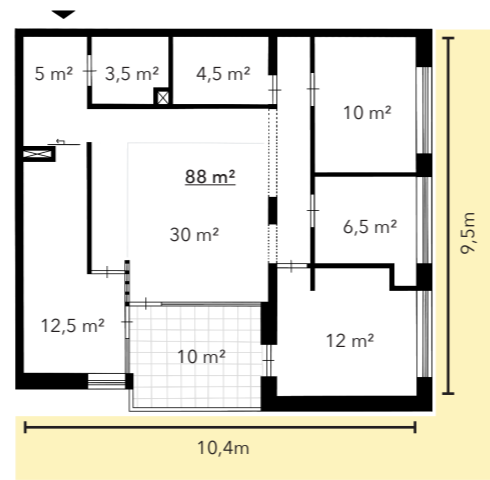


H LAMELLEN MET NIS

ELEMENTSOORTEN
SCHAAL 1:50

De nieuwe typologie

Vergelijking



RUIMTELIJKE VERGELIJKING
SCHAAL 1:200

GEBRUIKSOPPERVLAKTE
SCHAAL 1:200

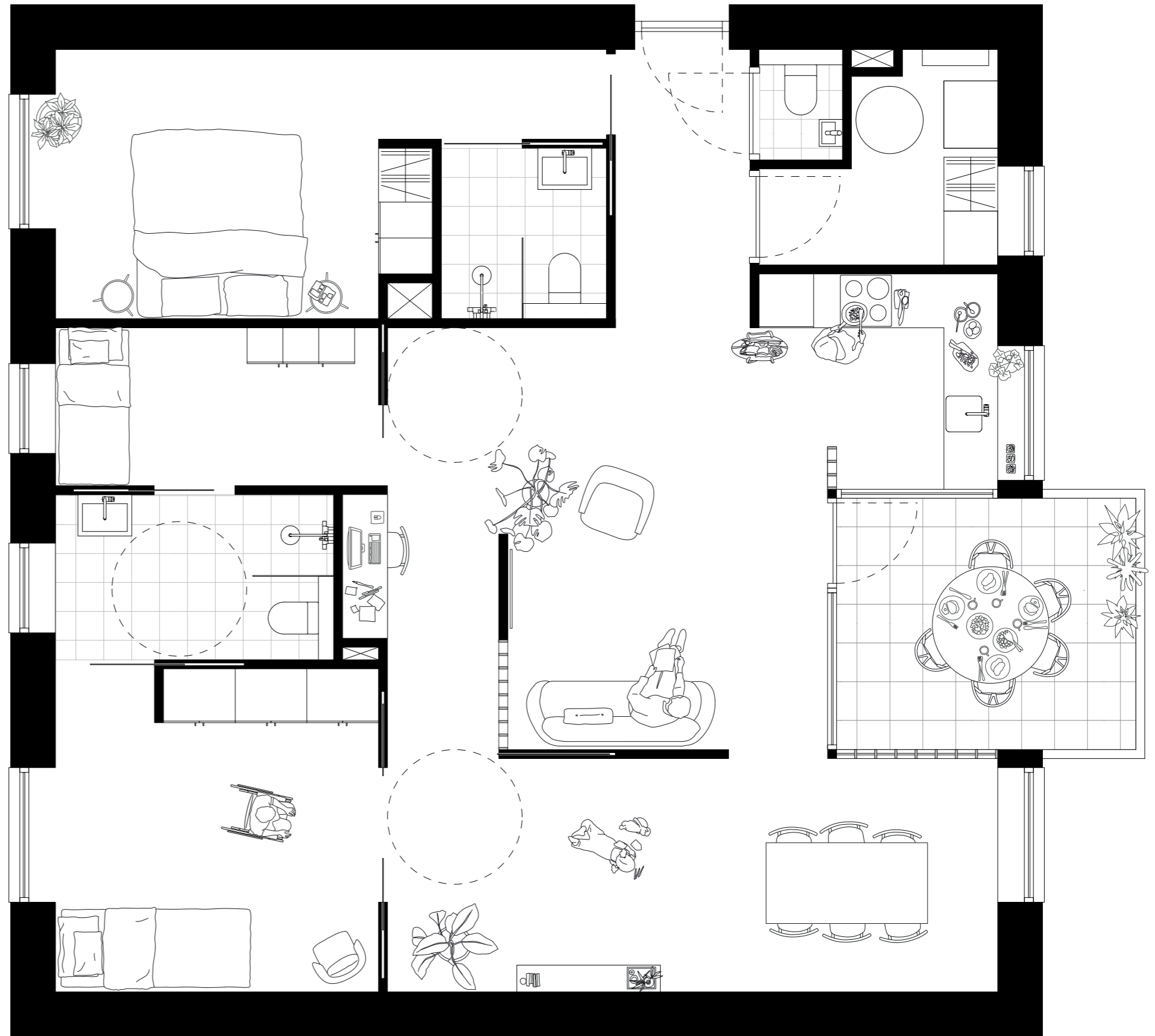
ZONERING
SCHAAL 1:200

ROUTING
SCHAAL 1:200

De nieuwe typologie Woonscenario 1



RUBEN, 41 JAAR
HIDDE, 12 JAAR
SOPHIE, 8 JAAR
LOTTE, 39 JAAR



PLATTEGROND
SCHAAL 1:50

De nieuwe typologie

Woonscenario 2



FOLKERT, 31 JAAR - FENNA, 28 JAAR
& HOND SAAR, 2 JAAR

SAMEN MET

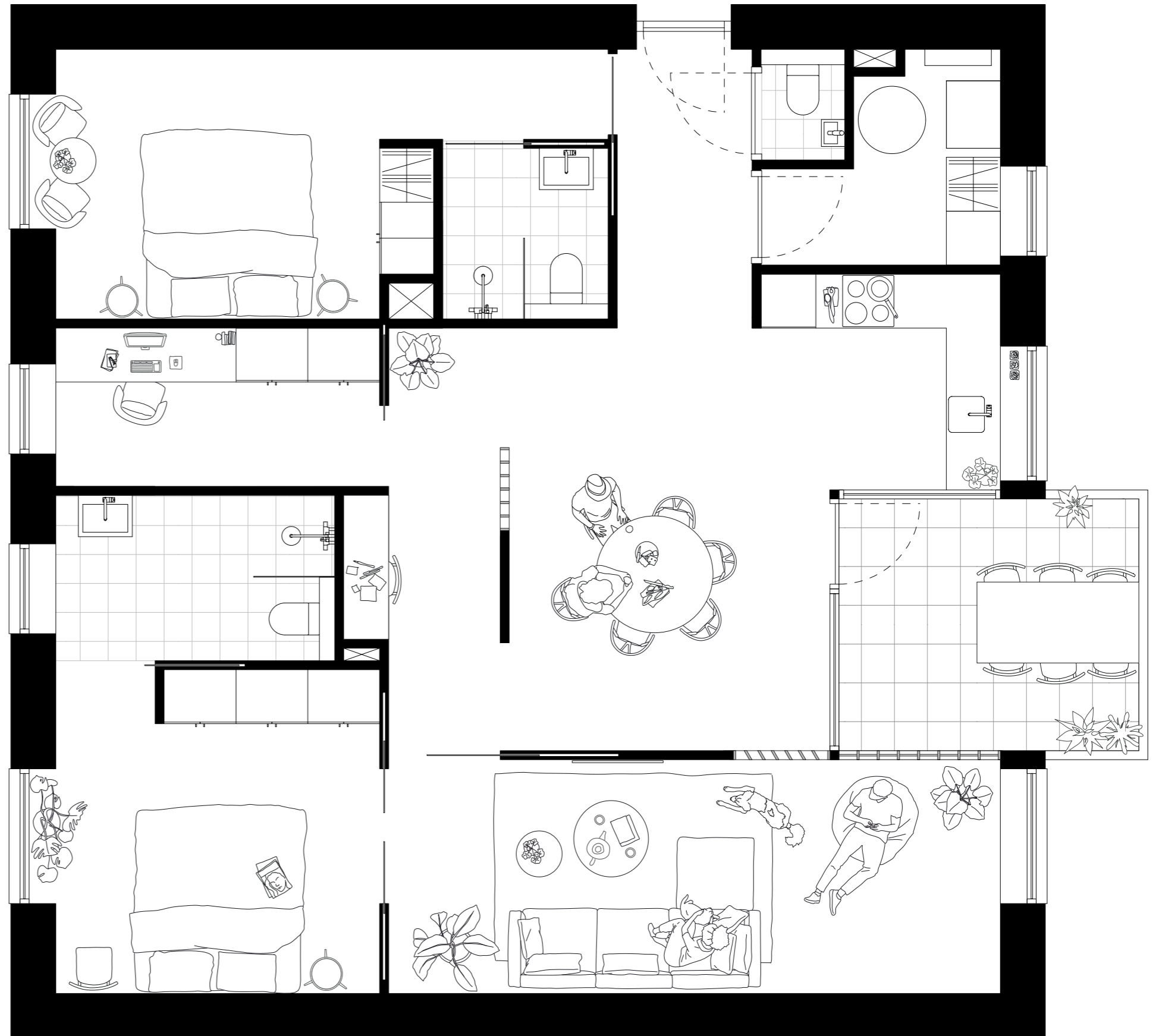


ZAYN & MARYNTE, 29 JAAR
TOURISTEN

OF



JAVI, 38 JAAR
EXPAT



PLATTEGROND
SCHAAL 1:50

