

DE BINNENKOMST
Een kleine binnenkomst met gebroeders. De ruimte wordt vooral gevuld door een grote, licht doorlatende wand met een houten accent. Het is een gezamenlijke ruimte voor de ouders en kinderen, maar het kan ook worden gebruikt als een kleine woonkamer.



Referentie woonkamer in de kangoeroewoning.



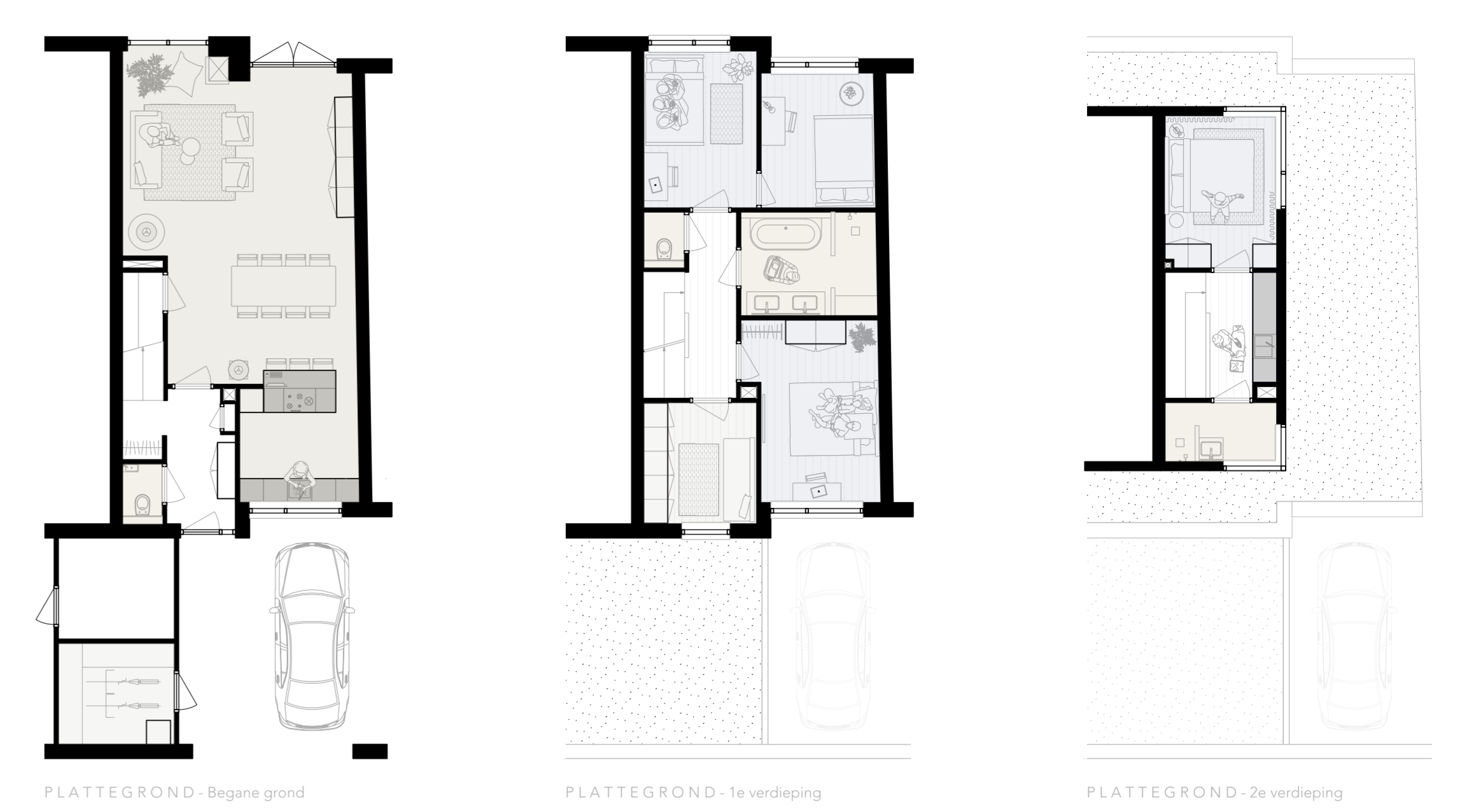
DE KANGOEROE-WONING
De kangoeroewoning is op twee niveaus te gebruiken. De ruimte kan gebruikt worden door opa, in dit geval is de ruimte een uitstekende, compacte woning. In de andere variant is de ruimte een kleine woonkamer voor twee kinderen. Beide varianten hebben het eigen karakter in het gevoel van open, heeft hij een badkamer en een slaapkamer. De pantry kan gebruikt worden om de keuken voor open en de badkamer voor de kinderen.



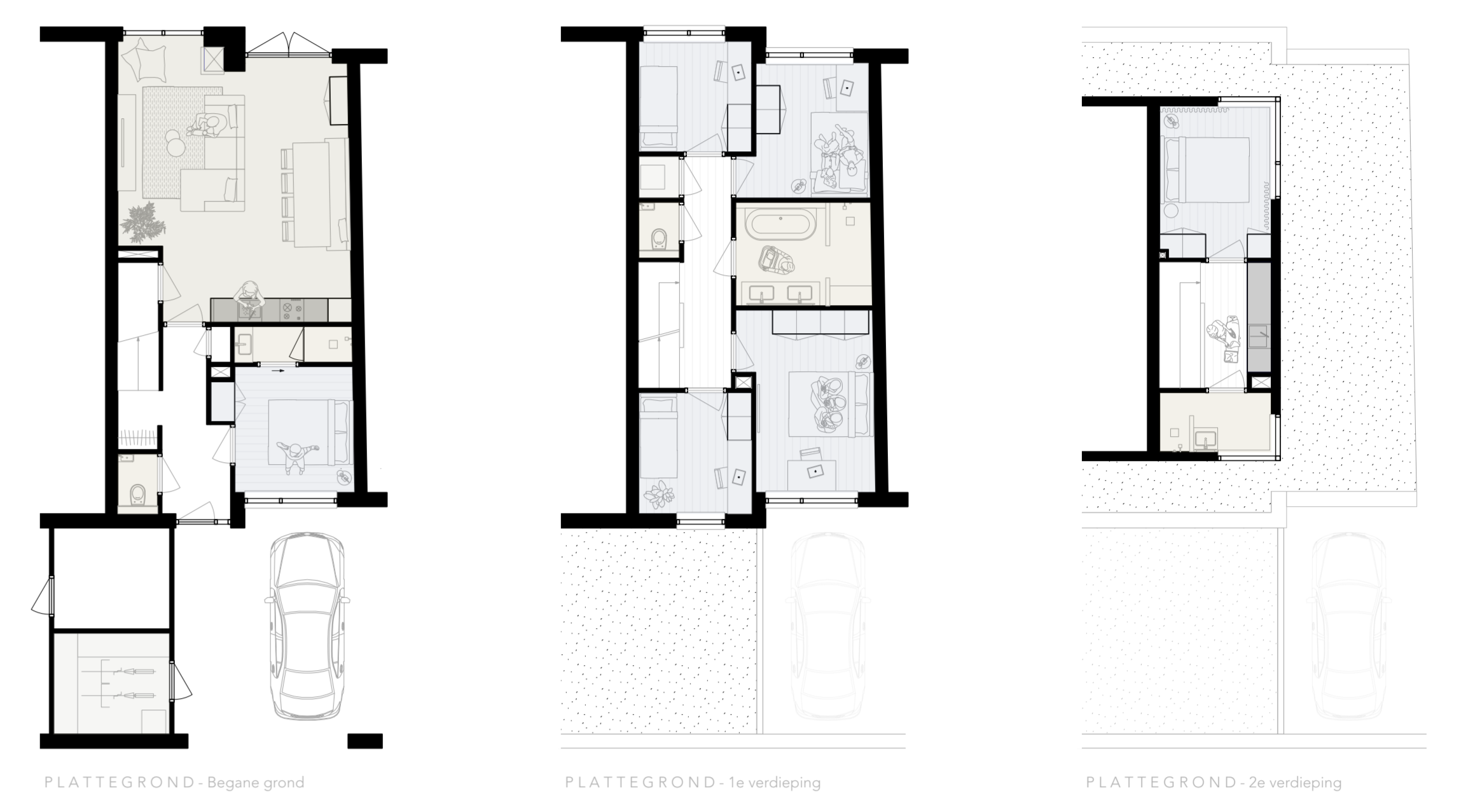
Referentie openbare badkamer in de kangoeroewoning.

DE WOONKAMER
Een prachtige woonkamer met een digitaal scherm dat grote delen van de kamer in de woonkamer is verdeeld voor een kangoeroe. Lichte houten vloer en een houten plafond van de kleine wand.

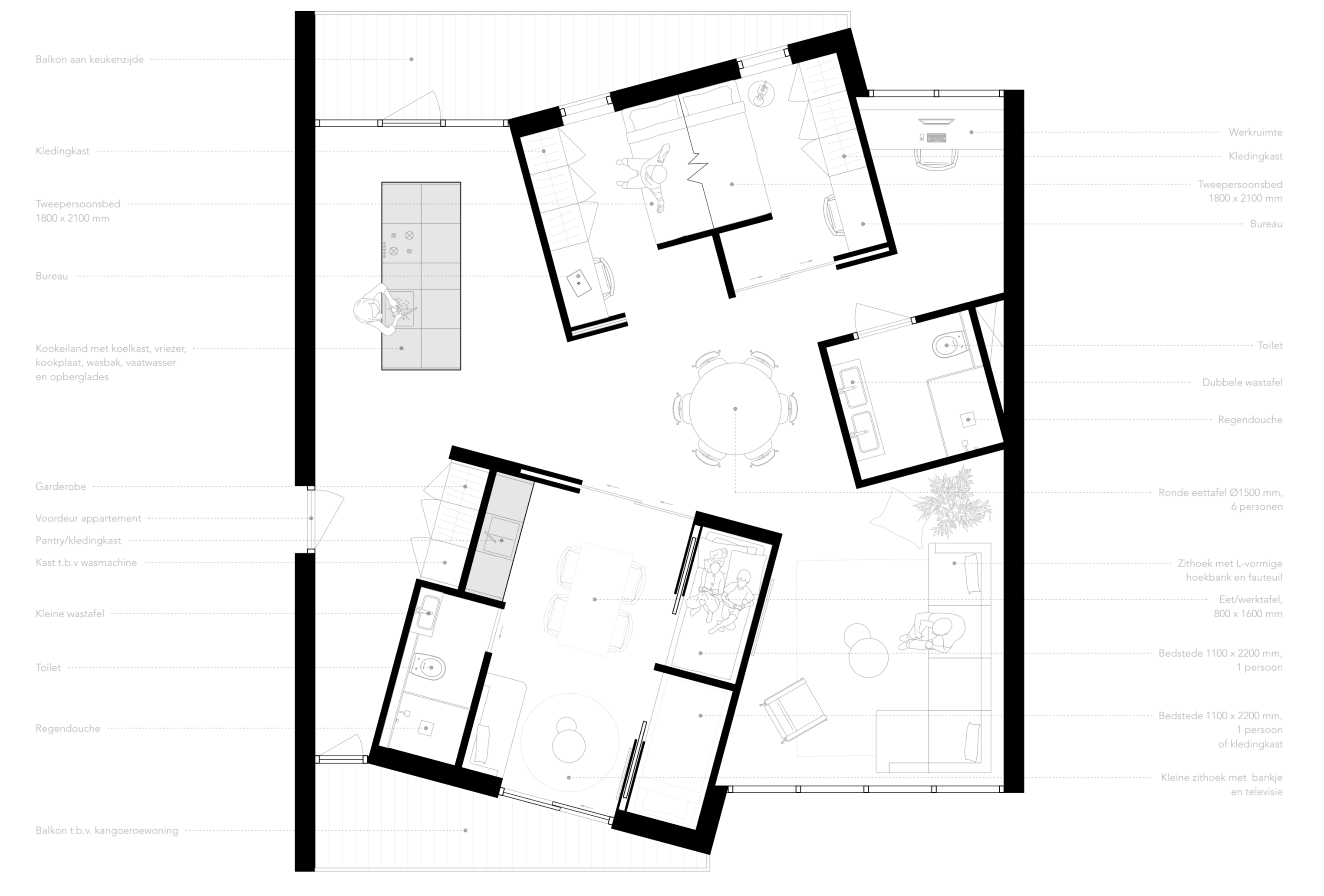
BESTAANDE TOESTAND GOLFSLAG 11.
Familie den Breejen, 5 personen



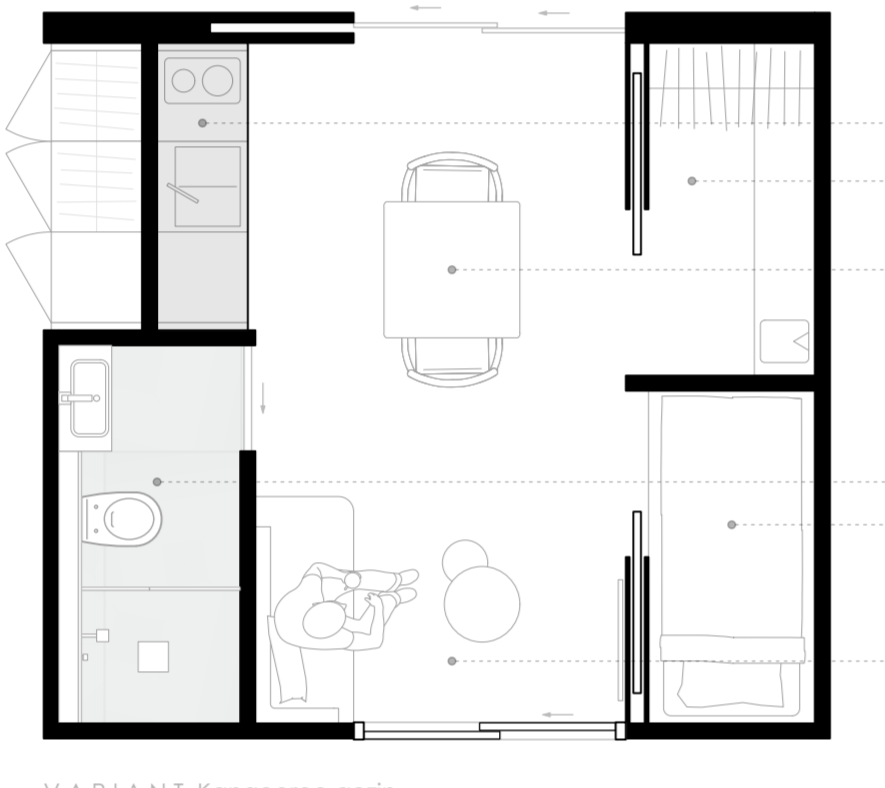
AANPASSING GOLFSLAG 11.
Biorresting gezin, 6 personen



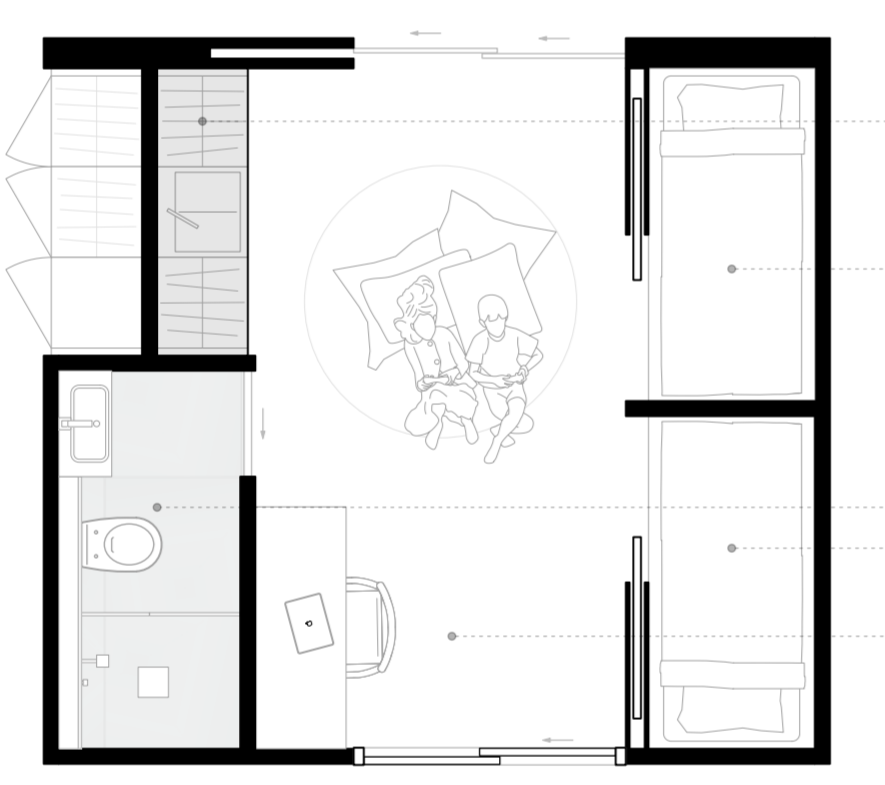
TYPISCH WONEN



KANGOEROE GEZIN
Het kangoeroe gezin bestaat uit opa, vader, moeder en dochter. Opa is alleenstaand en heeft mantelzorg nodig. De kangoeroewoning biedt hem de kans om nog zelfstandig te kunnen wonen en wat extra hulp van het gezin te krijgen.
Een kangoeroewoning is een combinatie van twee zelfstandige woningen onder één dak. Vaak hebben de woningen een eigen voordeur en is er een interne toegangdeur van de ene naar de andere woning.
In de ontworpen woning is een zelfstandige woning aanwezig waar opa woont. De woning is een compacte, zelfstandige ruimte met een woonkamer met pantry, een bedstede om te slapen en een badkamer. De zelfstandige woning is te betreden via het hart van de woonwoning of via meer privé achterom via de deur naar het balkon in de binnenkomst.
Wanneer opa onafhankelijk wilt zijn van de dagelijkse bezigheden van het gezin kan hij de schuifdeuren volledig open zetten in zijn woning en wordt de woonwoning of iets meer privé achterom via de deur naar het balkon in de binnenkomst.



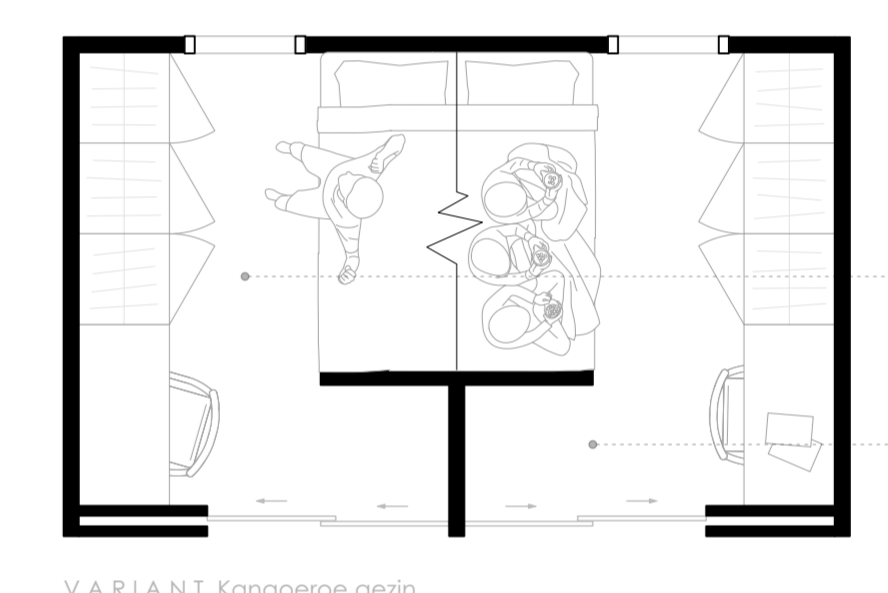
VARIANT Kangoeroe gezin



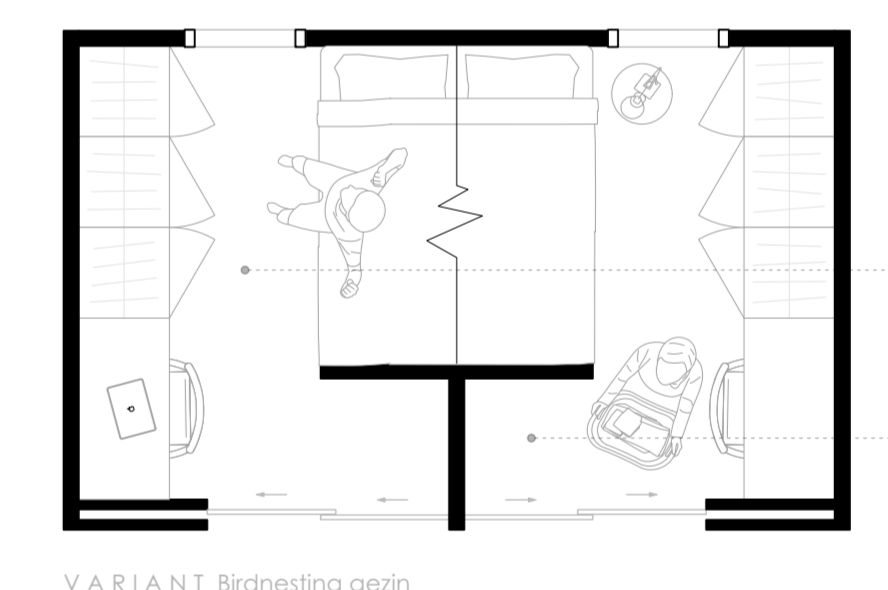
VARIANT Biorresting gezin



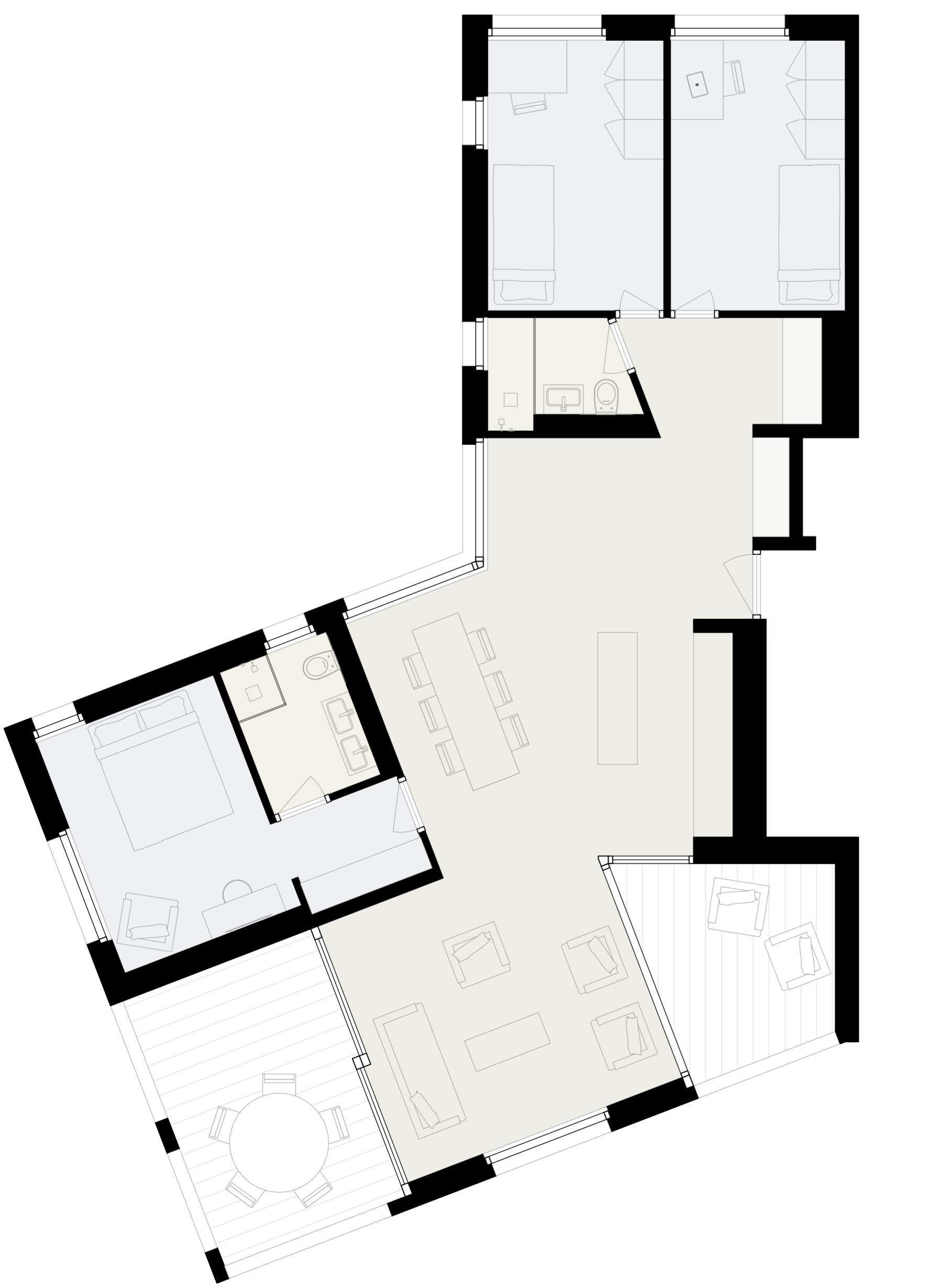
BIRDNESTING GEZIN
Het biorresting gezin bestaat uit vader, moeder en twee kinderen. De ouders in dit gezin zijn van elkaar gescheiden, maar delen om beurten wel nog een woning met elkaar. Op deze manier hebben de kinderen hun eigen vaste plek en zijn zij iets minder de dupe van de scheiding, omdat de kinderen niet steeds een woning moeten verlaten. In dit geval wisselen de ouders om beurten van woning.
In de woning is een eigen slaapkamer voor beide ouders ontworpen. De slaapkamers zijn van gelijke grootte en hebben dezelfde voorzieningen. De badkamer wordt gedeeld en grenst aan de twee slaapkamers. Omdat het voor kan komen dat beide ouders tegelijkertijd in de woning aanwezig zijn en in de toekomst misschien ook nog een relatie krijgen, is er in de slaapkamers een tweepersoonsbed ontworpen.
In de woning is ruimte voor een 6-persoons eettafel en grote zitbank, zodat al het hele gezin op een bepaald moment met z'n allen thuis is iedereen een eigen plekje heeft.



VARIANT Kangoeroe gezin



VARIANT Biorresting gezin



SULPICE, LACROIX CHESSEX
Een appartementencomplex gelegen in Saint-Sulpice in Zwitserland. Een complex bestaande uit drie verdieping met in plattegrond een prachtige verdieping. De plattegrond is ontstaan vanuit het concept van een klaverfever.
Het appartement is 120 vierkante meter en heeft op de bovenste verdieping een gaaf schuin dak in verschillende richtingen. De slimme positionering van de privéruimtes en de buitenruimte zorgen voor een interessante zonning van de tussenuimte. De woonkamer, keuken en binnenkomst liggen in de tussenuimte hebben door de lokale verdraaiing van het gebouw en de positionering van de privéruimtes alle drie een eigen zone gekregen. De ruimtes worden omringd door wanden, maar niet omringd door wanden. Hierdoor blijft het een grote tussenuimte maar voelen de verschillende zones aan als kamers.



- SLAAPKAMER
- WOONKAMER
- NATIERUIMTE
- BEGRUIMTE

DE KEUKEN
Een grote open keuken bestaande uit een grote binnenkomst. De keuken staat in de verdraaiing van de woonkamer en de woonkamer en grenst aan een balkon met uitzicht op de stad. De keuken is een combinatie van een open keuken met een kleine badkamer met een kleine badkamer.

DE BIRDNESTING SLAAPKAMER
Twee compacte, gelijke slaapkamers naast de tweepersoonsbedden. Een kleine, maar niet in de slaapkamer zijn. Een voorzet op het dak van de slaapkamer is afgeplaat. Deze slaapkamer is ontworpen op het biorresting gezin. De slaapkamer heeft een groot bed en een kleine badkamer met een kleine badkamer en een plekje om te werken. In het geval van het kangoeroe gezin, slapen vader en moeder in de slaapkamer en dochter in de andere kamer.



Referentie woonkamer in de kangoeroewoning.



Referentie woonkamer in de kangoeroewoning.

DE WERKKAMER
De werkkamer is onderdeel van de tussenuimte. Deze ruimte kan met een klein bureau of een klein bureau met een klein bureau voor een klein bureau. De werkkamer is onderdeel van de tussenuimte en kan gebruikt worden als slaapkamer.



Referentie woonkamer in de kangoeroewoning.



MAQUETTE

Een maquette beeld gemaakt vanuit de biorresting slaapkamer gericht naar de woonkamer. In het beeld is aan de linkerzijde de in de wand verzonken deur naar de badkamer te zien en aan de rechterzijde de kangoeroewoning met grote schuifdeuren.
De privéruimtes in de woning zijn aan de buitenkant bekleed met zwarte eikenhouten platen van 50 cm breed in verticale richting. Op deze manier wordt extra de hoogte van de woning benadrukt. Van de zware houten buitenkant van de privéruimtes stap je in een lichte, warme woon- / slaapkamer. De overgang en de materialen moeten je het gevoel geven alsof je een cabin in stapt. Een knusse, warme plek waar je je prettig kunt terug trekken. Van de grote, hoge tussenuimte, stap je in een kleine, compacte ruimte met warme tinten. De kangoeroewoning heeft twee bedsteden met schuifdeuren. Wanneer je 's avonds nog meer terug wilt trekken en in alle rust wilt gaan slapen, lig je hier extra geborgen in je eigen hute.
Het materiaal dat toegepast is in de privéruimtes is een licht groen multiplex. Het lichte groen multiplex maakt het interieur licht, helder en warm. Op de vloer ligt door de gehele woning een lichtgrijze betovloer. Wanneer de schuifdeuren van de privéruimtes geheel open staan worden de ruimtes onderdeel van de tussenuimte, doordat de grijze betovloer in deze ruimtes overvloet.