

studio: Voor Pampus

Een vernieuwende boerderij

Hoe wederom de boeren van pampus opnieuw een nieuwe manier van veeteelt beginnen

Als deelnemer aan de studio 'Het ontworpen concept' maakte ik deel uit van een groep pioniers die een eerste vestiging in Almere-Pampus hebben ontworpen. We hebben gezamenlijk een basis gelegd voor een nieuwe dorpskern. Omdat de pioniersvestiging streeft naar zo veel mogelijk autonomie, zullen veel van de noodzakelijke voorzieningen door ons als pioniers zelf moeten worden gerealiseerd. Iedere deelnemer heeft daarvoor een klein gebouw voor een relevante publieke functie voor de pioniersvestiging ontworpen. Dit gebouw heb ik, als verantwoordelijke voor mijn functie, zo ontworpen dat ik er ook zelf kan gaan wonen.

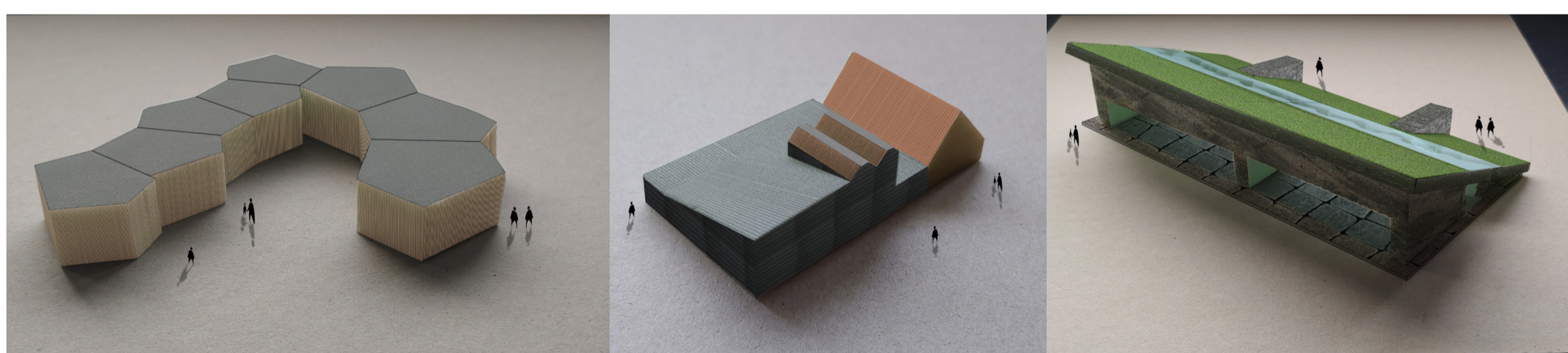
Ontdekkingen



Gebruikte concepten



Vanuit de verkavelingsplannen is het concept van functies en verdeling meegenomen en de verhoging. De verdeling van de functies naar hun eigen gebied zorgt voor een duidelijke toedeling zichtbaar van buitenaf. Door de plaatsing bovenop een terp krijgt het gebouw een zwaardere plaats in het landschap wat geconstrueerd wordt door het gebruik van een natuurlijk gevelmateriaal.



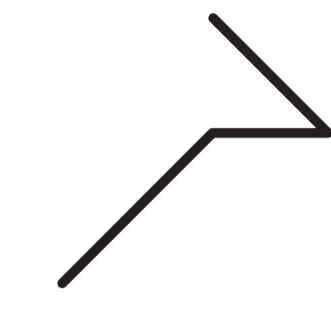
Het meest herkenbare concept wat gebruikt is het gebruik van een vorm voor de creatie van restruimte. Samen met een traditioneel materiaal, hout, en het model waar de dieren kunnen doorlopen tot het huis in zijn gebruikt. De restruimte wordt gebruikt voor de entree en het erf. Vanuit het erf is er uitkijk op de stal. Vanuit diezelfde stal is het mogelijk voor de dieren om het huis of de winkel in te gaan. Verder is het concept van een aangesloten massa gebruikt, alle functies en gebouwen delen een wand.



Het entree is gesitueerd op een verhoging, met de stal en de dieren erachter zichtbaar. Het gebruikte gevelmateriaal op iedere massa zorgt voor een eenheid van het gebouw. Vanaf buiten zijn de functies herkenbaar door de grootte van de massa's. De dieren lopen buiten rond tussen de volumes.

Matrix opgaven

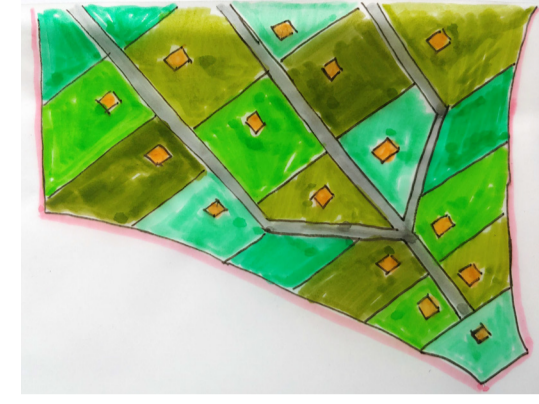
Ontwerp regels



Pas altijd stijlelementen uit de stijl 'Art Deco' toe. Grote gebaren, pompeus gebruik van materialen laten zien hoe belangrijk het gebouw is.

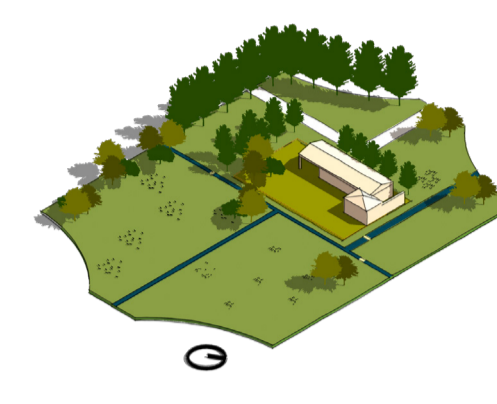
Het verkavelingsplan

Schets een verkavelingsplan voor het pioniersdorp op de gekozen plek. Ontsluiting, water, vorm van de kavels worden afgeleid naar de regels.



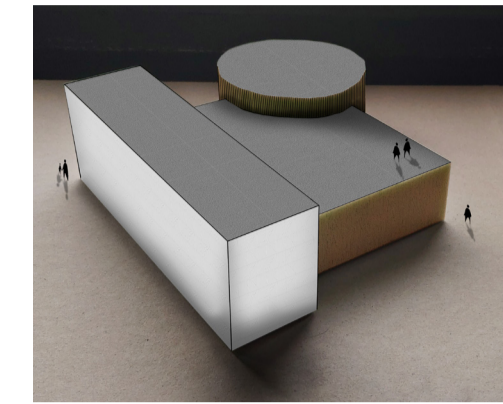
Het perfecte kavel

Schets een kavel invulling aan de hand van de regels. Wat is hier de beste plek, invulling grootte en vorm voor jouw kavel en gebouw?



Het bouwvolume

Ontwerp je bouwvolume in kleur, materiaal en vorm.



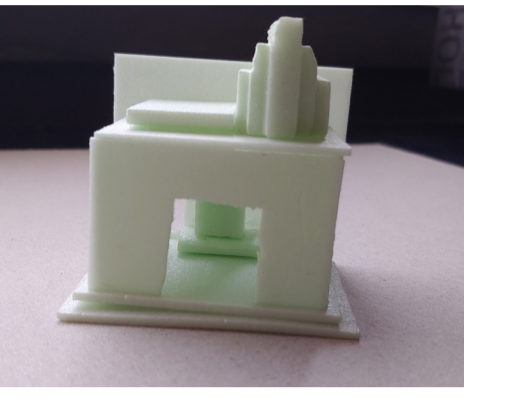
Rol in de gemeenschap

Ontwerp de entree tot jouw publieke functie

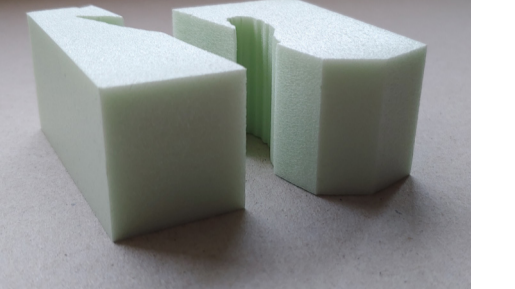
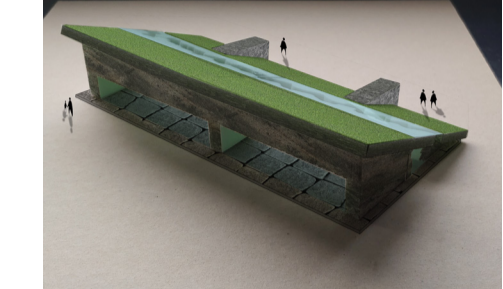


Jouw feature

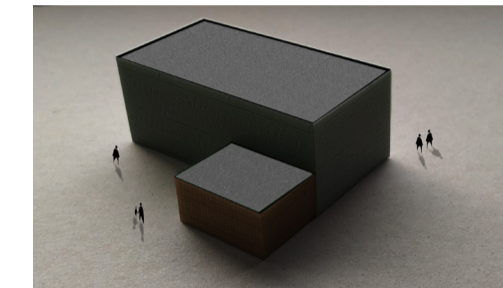
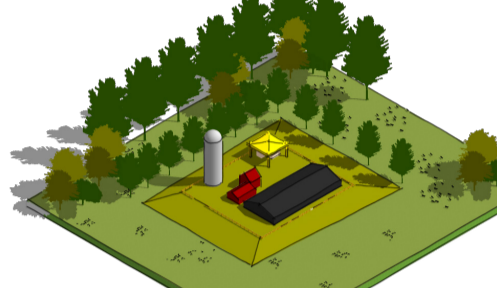
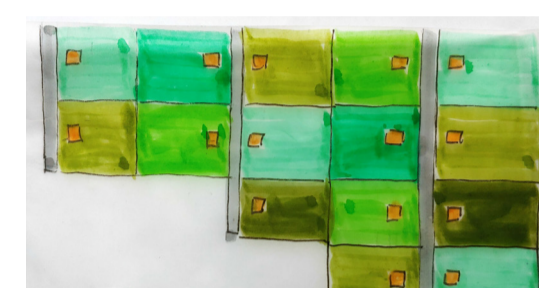
Ontwerp de persoonlijke feature van woning/gebouw



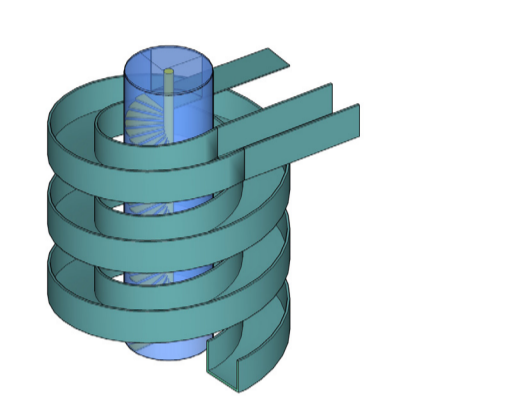
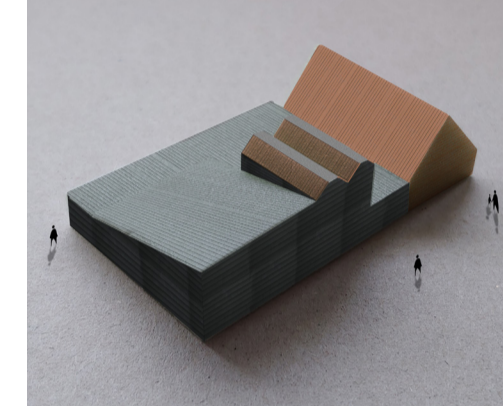
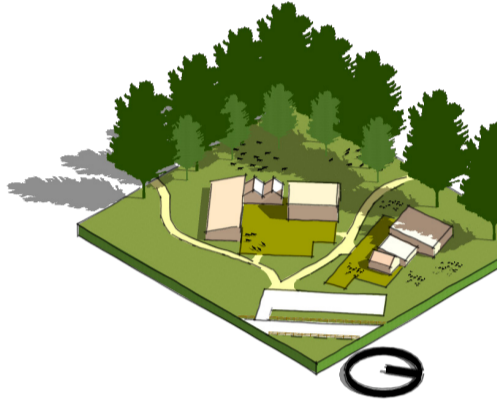
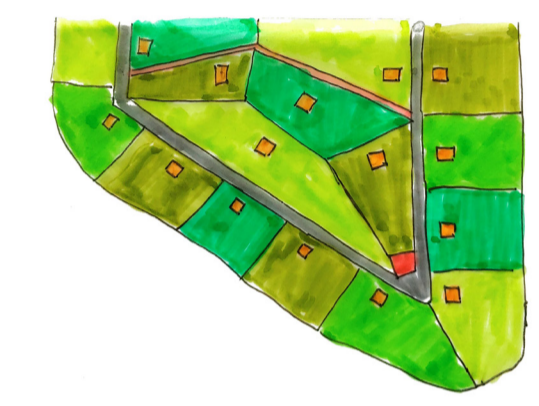
Gebruik het verborgen landschap van Pampus



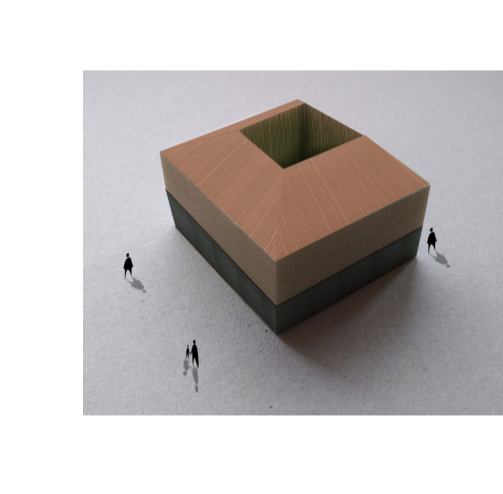
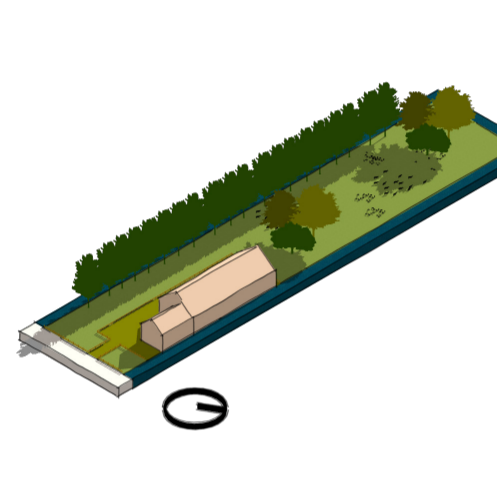
Het gebruikte materiaal doet zich niet voor als een ander materiaal. Materiaal eigenschappen zijn zichtbaar.



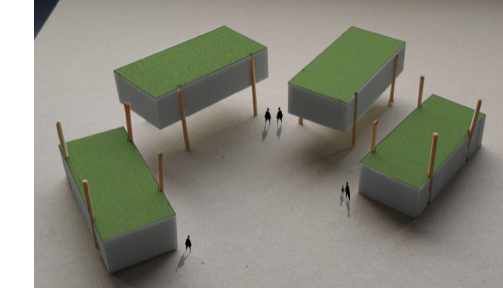
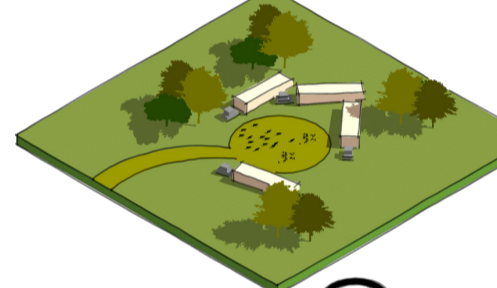
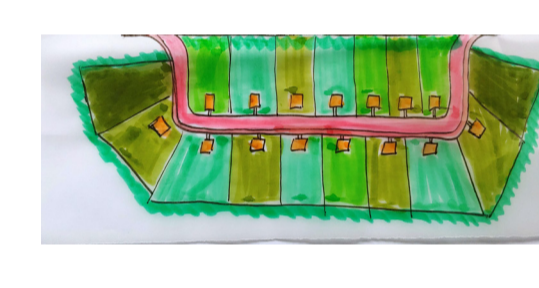
Een functie van het kavel moet in de publieke sector geplaatst worden ten behoeve van de sociale connectie tussen de bewoners



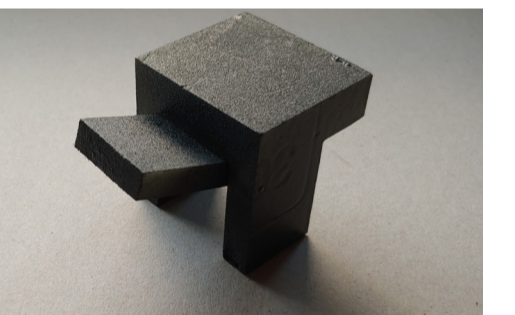
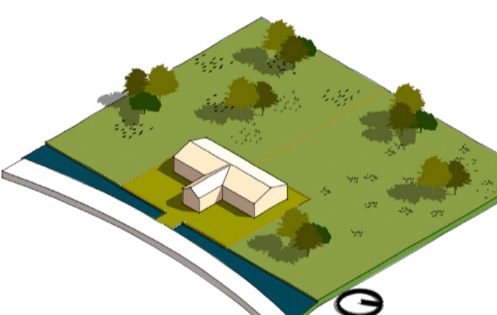
Aan het begin van het proces wordt er een basisgedachte gedefinieerd die ondanks invloed van buitenaf wordt doorgezet. Deze rode draad is herkenbaar in het eindproduct.



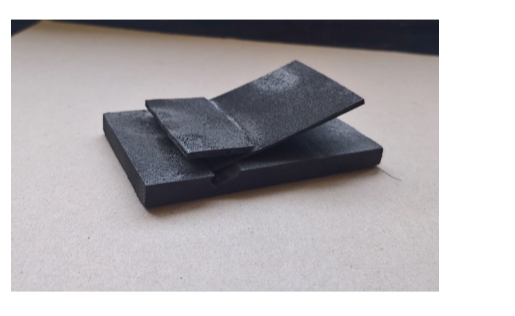
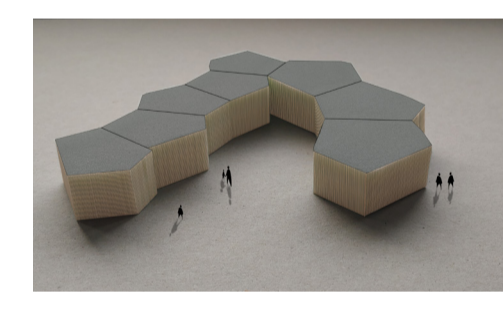
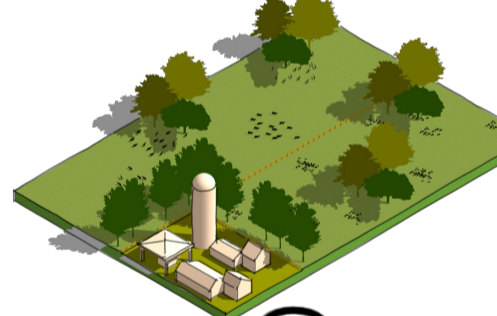
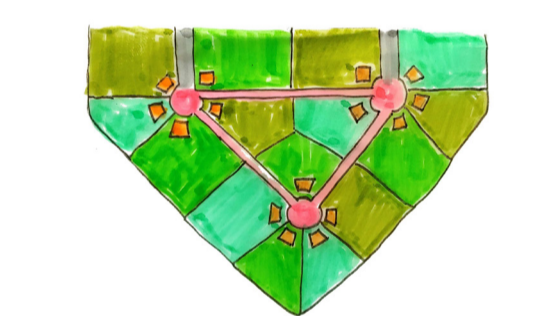
De oplossing moet demontabel zijn en verplaatsbaar binnen 48 uur 2x per jaar



De vorm van het gebouw laat zien wat de functie/gebruik is. Form follows function.

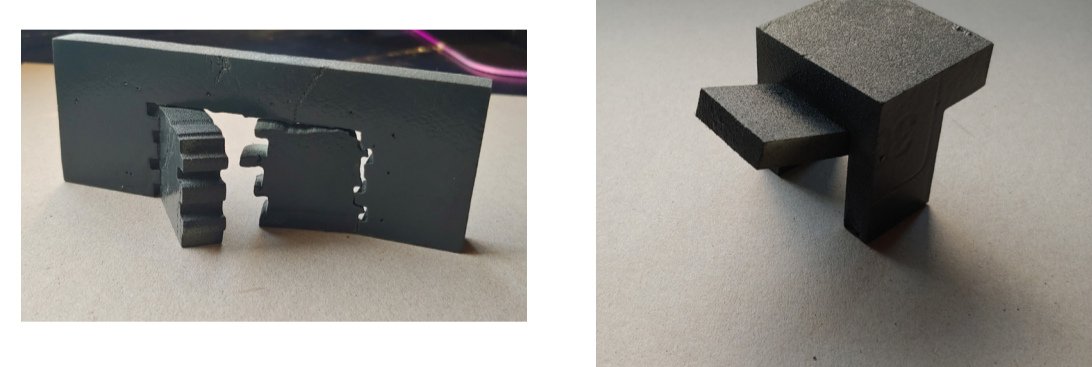


Begin met een principe wat je kan herhalen op verschillende schalen en groottes



Verkavelingsplan

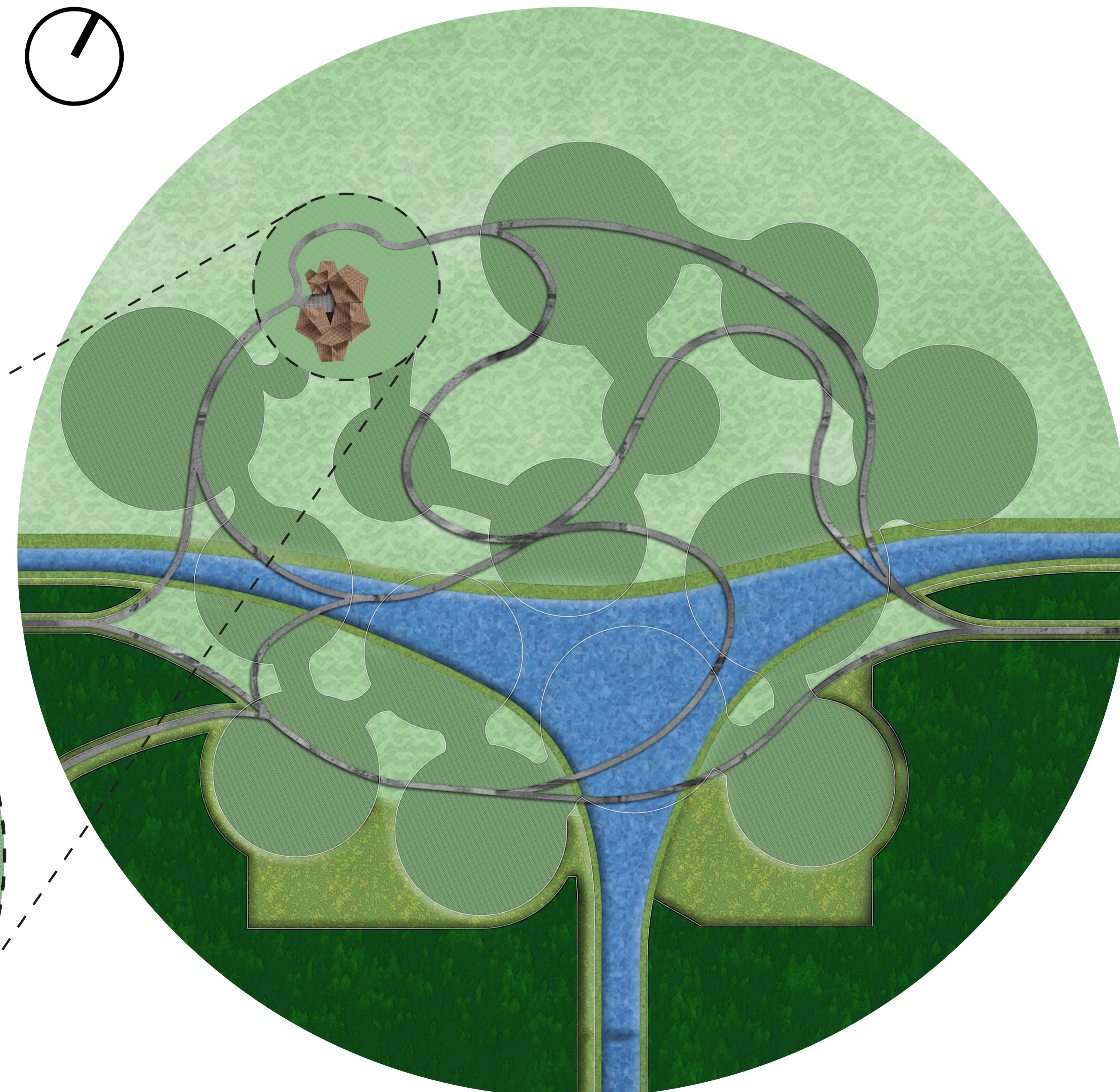
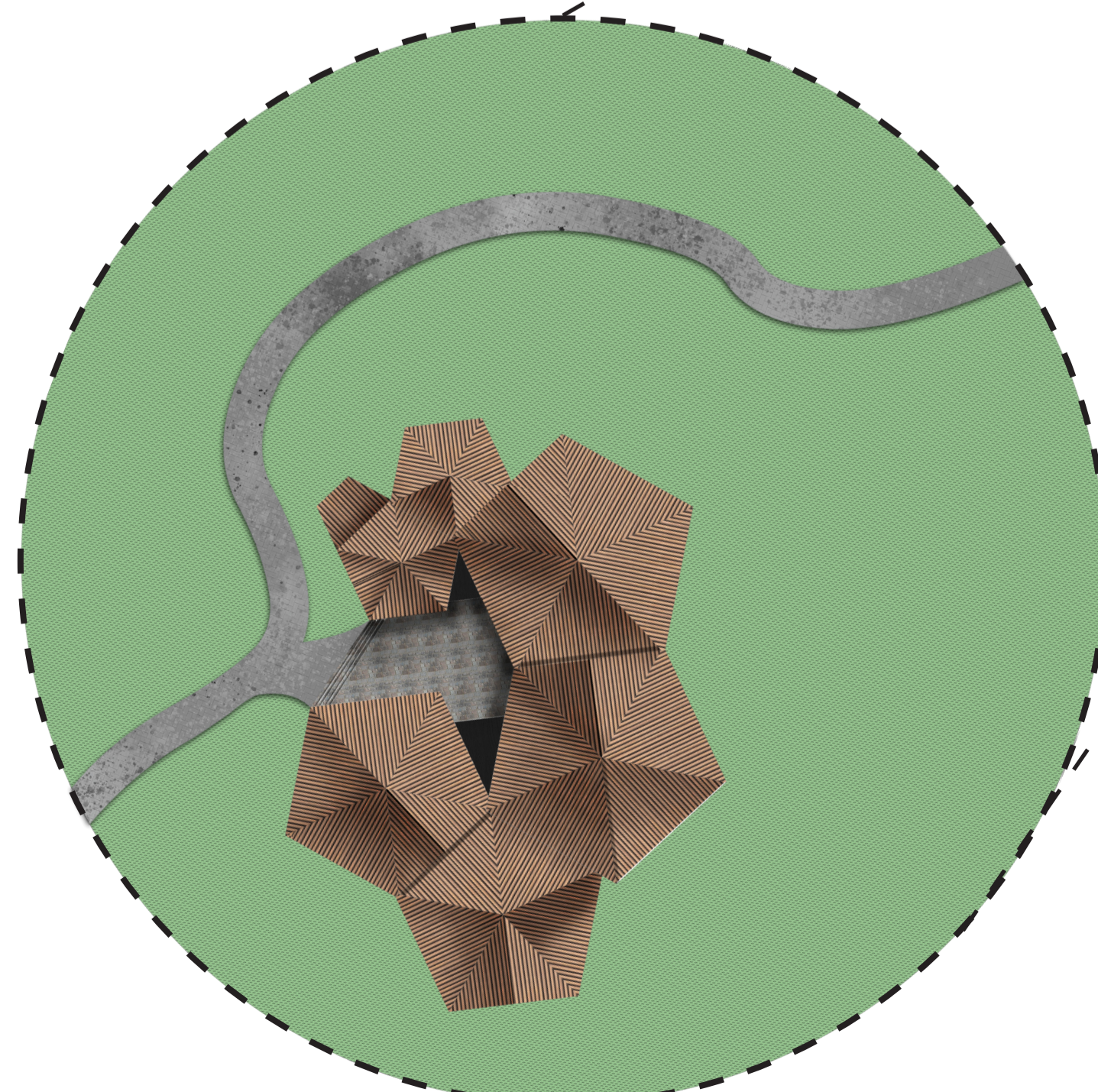
1:1000



Het verzinken van de deur in de gevel en het optillen van de muur om een raam te creëren zijn de concepten meegenomen vanuit de laatste opdracht. De staldeuren zijn ingewerkt in de gevel en gaan omhoog om toegang te ontlenen voor de dieren. Van de gebruikte vijlhoek als massa wordt een enkele punt opgetild om zo dienst te doen als lichtinval op de plekken waar dit nodig is.

Kavel

1:500



▼ *Fragment doorsnedes*
1:25



kippenhok - winkel doorloop



winkel-stal doorloop



erf-stal uitzicht

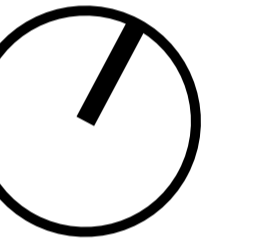


stal-woning toegang

▼ *Plattegrond*
1:100



- A: Hal
- B: Hoofdslaapkamer
- C: Kleine slaapkamer
- D: Badkamer
- E: Woonkamer en keuken
- F: Voorraadkast
- G: Stal
- H: Gierkelder
- I: Winkel
- J: Kippenhok
- K: Schuur
- L: Werkkamer



▼ *Gevels*
1:100



west gevel



oost gevel

▼ *Individualiteit is de nekslag van duurzaamheid*

Ik wil niet dat deze generatie de laatste is.

Ik wil niet dat mijn huis onder water staat over 50 jaar. Ik wil later aan mijn kleinkinderen kunnen laten zien waar ik ben opgegroeid.

Groen en duurzaamheid zijn de grote 'buzz' woorden van nu, versterkt door de verschillende groepen wetenschappers die zeggen dat de noodklok op 12 uur staat, het einde van de wereld in zicht is. Om hier wat aan te doen dienen drastische stappen gezet te worden. Iedereen vegetarisch, zonnepanelen op het dak, water opvangen, eigen groente telen, noem maar op. Het vrije leven als een enkeling op de hei, complete zelfvoorziening. Daarentegen kunnen deze veranderingen niet altijd rekenen op medewerking, hoe nobel het doel ook kan zijn. Daarom zijn kleine stappen een vereiste, het behapbaar maken van de toekomst en hoe we morgen kunnen wonen.

Concept vorming

Een voorbeeld van dit 'vrije' leven ligt aan de andere kant van Almere, de wijk Oosterwold. Een wildgroei van gebouwen, ontwerpen en woningen zorgen voor een lappendeken van een wijk. Is dit de correcte manier? Het ontbreken van riolering of elektriciteit voorzieningen zal voor veel mensen een afknapper zijn waardoor een 'normaal' rijtjeshuis een veilige keuze is. Wellicht kan Oosterwold dan als eerste versie gezien worden. Een concept waarop voortgeborduurd kan worden, met zorg uitgewerkt, klaar voor de toekomst.

Uitwerking op de kleine schaal

Nu worden wij studenten opgeleid met het idee van groen en duurzaamheid. Gebruik van biobased materialen, demontabele gebouwen en energie neutrale woningen. Pampus zal hiervan een voorbeeld zijn, vol in de spotlight tijdens de floradiade in Almere 2022. Het idee van pampus als pioniersdorp op de lege vlakte, een klein aantal bewoners en iedereen een functie die aansluit op elkander. Samen wordt zo gezorgd voor het water, het voedsel, de bouwmaterialen, iedereen neemt van elkaar, gebruikt en geeft. Deze sociale cohesie zal een voorbeeld zijn hoe steden van morgen zelfvoorzienend kunnen zijn. Het collectieve leven zal versterkt worden door de relatie met de omgeving. Met mijn rol als boer van de gemeenschap is mijn bijdrage een voorbeeld van het duurzaam dieren houden.

Niet alleen zullen de dieren een verantwoord leven hebben, de focus ligt niet op productie. Met een dorp van 16 inwoners zijn geen 300 koeien, 12000 kippen of 50 varkens nodig. De kleinere schaal van dieren houden is makkelijker in de hand te houden en kan rekenen op meer versterking vanuit de gemeenschap. Het verzamelen van groen afval t.b.v. een composthoop is bijvoorbeeld makkelijker. Hier kunnen weer de dieren van eten, waarna de mest gebruikt kan worden voor de bemesting van de andere boer in haar land. Zo wordt het houden van dieren minder bezwaarlijk voor het milieu.

Zorgen om de toekomst

Het houden van dieren is namelijk altijd een beetje dubbelzijdig geweest, dit zien we ook al met de huidige situatie van de veestapel in Nederland. We willen minder koeien vanwege het broeikas effect en ten behoeve van een gezondere levensstijl moeten we minder rood vlees gaan eten. Maar we hebben wel de mest nodig van de dieren om onze planten van voeding te voorzien. Anders moeten hele gebieden bemest worden met artificiële mest, met fosfaat en andere stoffen in het grondwater als gevolg. Dit is het tegenovergestelde van duurzaam.

Alleen

De individualiteit die nu zichtbaar is in de maatschappij werkt averechts: Iedereen denkt "dat klaart iemand anders wel, waarom moet ik daar iets aan doen?" Keer op keer blijkt dat deze mentaliteit niet werkt. We zijn nu eenmaal niet voor niets aan de bovenkant van de voedselketen beland. Dat hebben we niet in ons eentje gedaan, maar door samen te werken.

Samen staan we sterk

Van de landbouwgronden van de Nijl tot aan de rijst velden uit Indonesië, de samenwerking zorgde ervoor dat we het wonen van anderen dieren. Nu moeten we dit opnieuw doen, niet met een landbouwrevolutie maar met een klimaatrevolutie. De eerste tekenen hiervan zijn al zichtbaar, zonnepanelen zijn nu een gegeven in het gevelbeeld. De installatieruimte krijgt standaard een warmte pomp en we hebben allemaal een waterbesparende douche. Een goed begin, maar het kan beter.

In mijn eentje weet ik niet het perfecte antwoord voor deze problemen, maar samen als groep kunnen we heel dicht in de buurt komen. Voor nu kan ik alleen maar mijn best doen via mijn beroep en mijn projecten de mensen er van te overtuigen wat een haalbare oplossing is. Pampus- en in verlenging hiervan, mijn ontwerp- is hiervan een voorbeeld. Samen met mijn mede-pioneers proberen wij zo ons steentje bij te dragen aan een betere wereld.

Een wereld waar mijn generatie niet de laatste is.