



71. Mount Vernon, Fairfax County, Va.

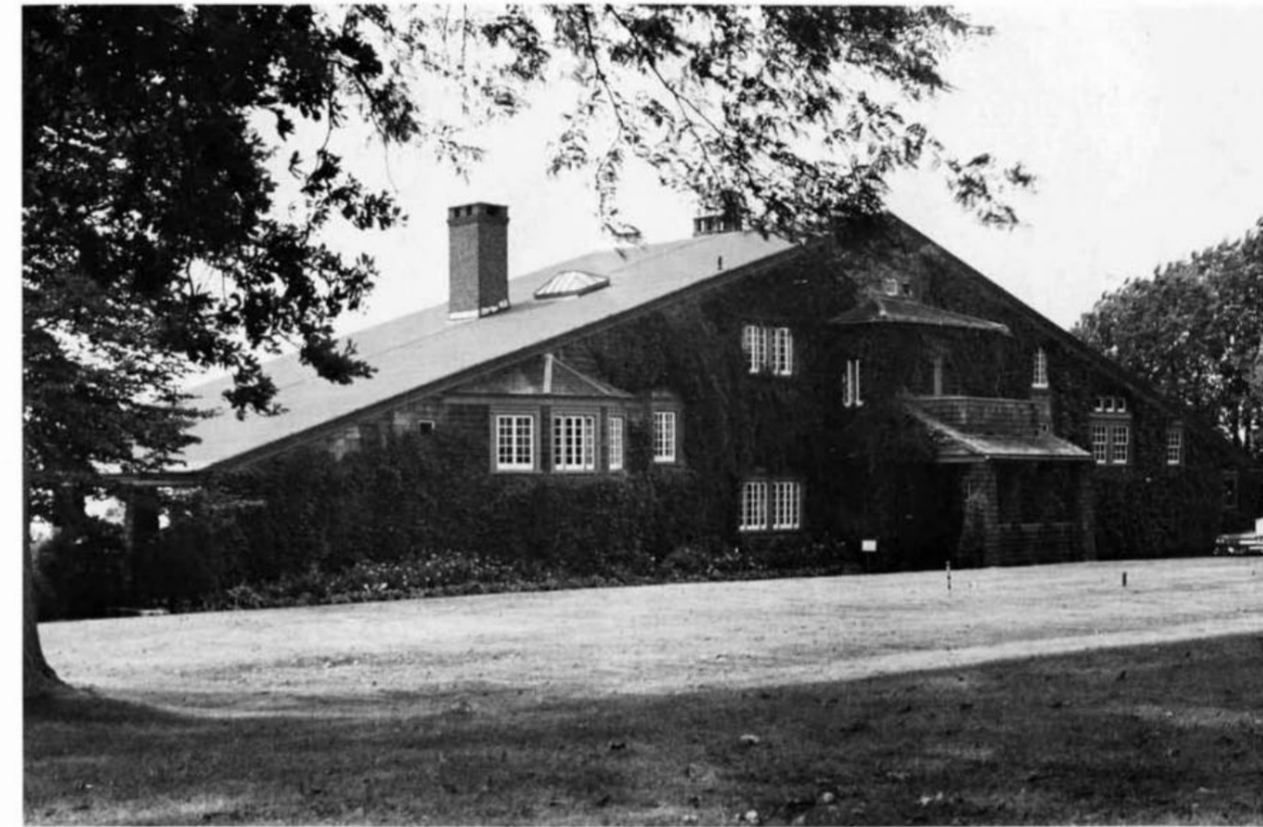
central stair landing, it breaks the order and promotes surprise in the classical prism of the house. (In some of Jasper Johns' painting the device is similarly made explicit by arrows and notation.)

Le Corbusier today is a master of the eventful exception, another technique of accommodation. He breaks the order of the bays in the ground floor of the Villa Savoye (5) by moving one column and removing another, as I have shown, to accommodate exceptional circumstances involving space and circulation. In this eloquent compromise Le Corbusier makes the dominant regularity of the composition more vivid.

The exceptional location of windows, like the eventful exception in columns, usually produces an altered symmetry. For example, the windows at Mount Vernon (71) do not follow an exact symmetrical pattern. Instead, the window pattern is the result of earlier renovations and it breaks the dominant order of the central pediment and symmetrical wings. In McKim, Mead and White's Low House (72) the blatantly exceptional window positions in the north façade contradicted the consistent symmetrical

order of the outside shape to admit the circumstantial complexities of its domestic program. The symmetrical shape of the Low House is also being played with by the guesthouse (73) that was built next to it. The dominant roofline, which is extended by the guesthouse on the right side, breaks the recognizable symmetrical order. The buildings enter into a morphological dialogue due to their recognizable form that arise from the same roofline, although this results in both houses in a fundamentally different way; in the William G. Low House this creates a clean, symmetrical form and in the guest house this creates an asymmetrical form.

The varied openings in the Palazzo Tarugi (60), exceptional in form and position, break the dominant pilaster order of the outside in typical Italian fashion. Lewis Mumford, in a seminar at the University of Pennsylvania in 1963, compared the exceptional window positions in the south façade of the Doges' Palace with Eero Saarinen's windowed façade of the American Embassy in London. The dominant consistent rhythms in the Embassy building tend to deny the circumstantial complexities within its modern program and to express the dry purity of a civic bureauc-



72. McKim, Mead and White. Low House, Bristol, R.I.



73. McKim, Mead and White, Low House and Guesthouse, Bristol, R.I.



Situatie
1:500

The Lower House

Het William G. Low House wordt gekenmerkt door de sterke, symmetrische vorm van het dak. Juist deze kenmerkende, dominante vorm zorgt voor een complexiteit aan de binnenzijde van het huis, wat zich weer manifesteert aan de buitenzijde door de asymmetrisch geplaatste openingen in de gevels. Je kan dus zeggen dat de asymmetrie wordt veroorzaakt door de symmetrie. Alles in het Low House komt dus voort uit, of wordt gekenmerkt door, het dak. Hiermee is de uitspraak van Richard Guy Wilson wat mij betreft allesomvattend: "The roof was the house".

Het gastenhuis borduurt voort op dit dominante gebaar van het dak, door de daklijn door te zetten. De symmetrische vorm van het Low House wordt daarmee a-symmetrisch gemaakt wanneer je het gastenhuis als onderdeel van het Low House bekijkt.

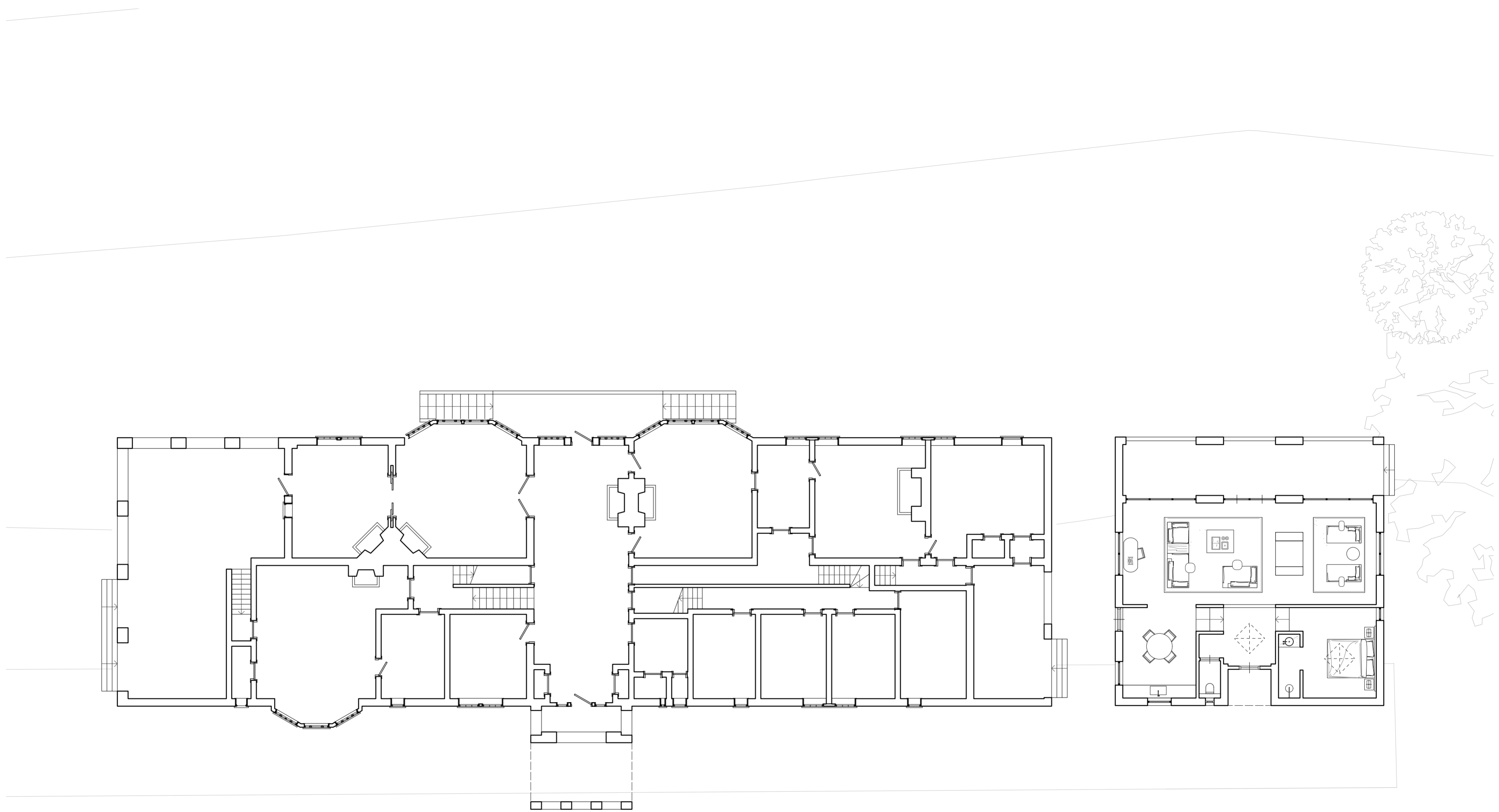
In de massa van het gastenhuis resulteert de dominante daklijn zich niet in een symmetrische vorm zoals bij het Low House, maar juist in een a-symmetrische vorm. Door het dak van het gastenhuis eveneens het kenmerkende en dominante element te laten zijn, ontstaat er een morfologisch spel tussen beiden.

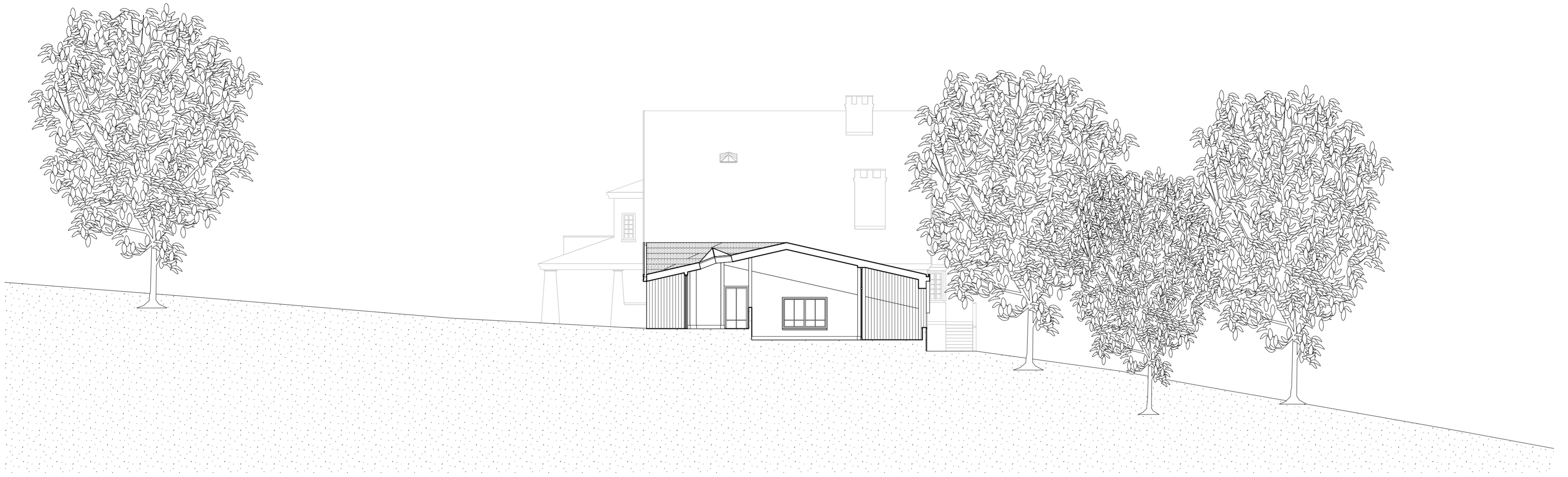
De a-symmetrie van de massa zorgt aan de binnenzijde eveneens voor een complexe organisatie doordat dit hoogte verschillen teweeg brengt. Dit is, net als in het Low House, zichtbaar aan de gevelopeningen.

De organisatie in sequentie, zichtlijnen en de open en geslotenheid van de voor- en achtergevel zijn op eenzelfde manier als in het Low House geconstrueerd, waardoor het gastenhuis in die zin een miniatuur wordt van het imposante Low House.

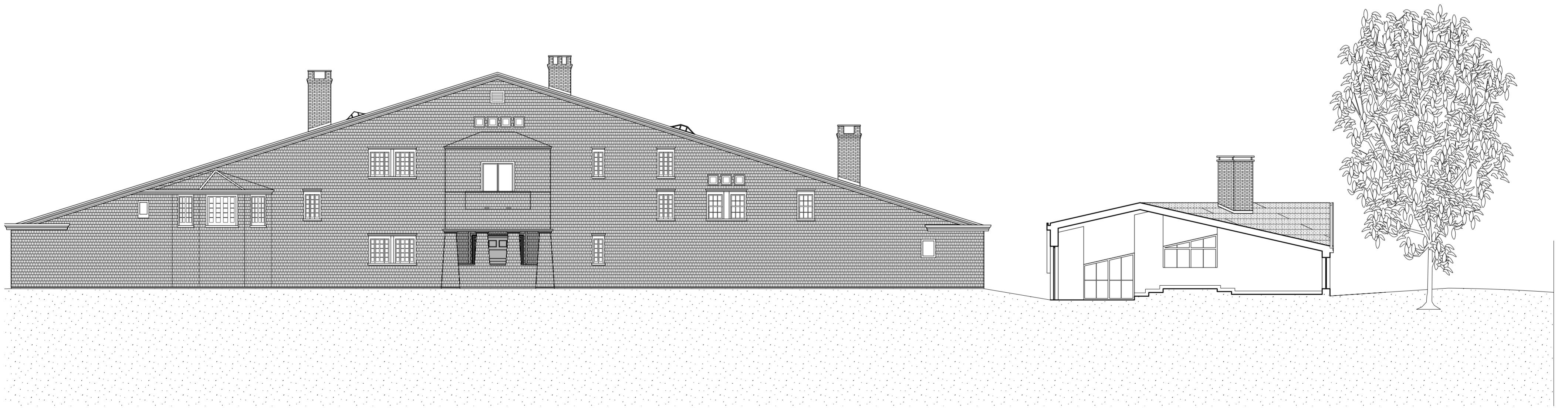


HABS (RI-346) Photo copy # 1

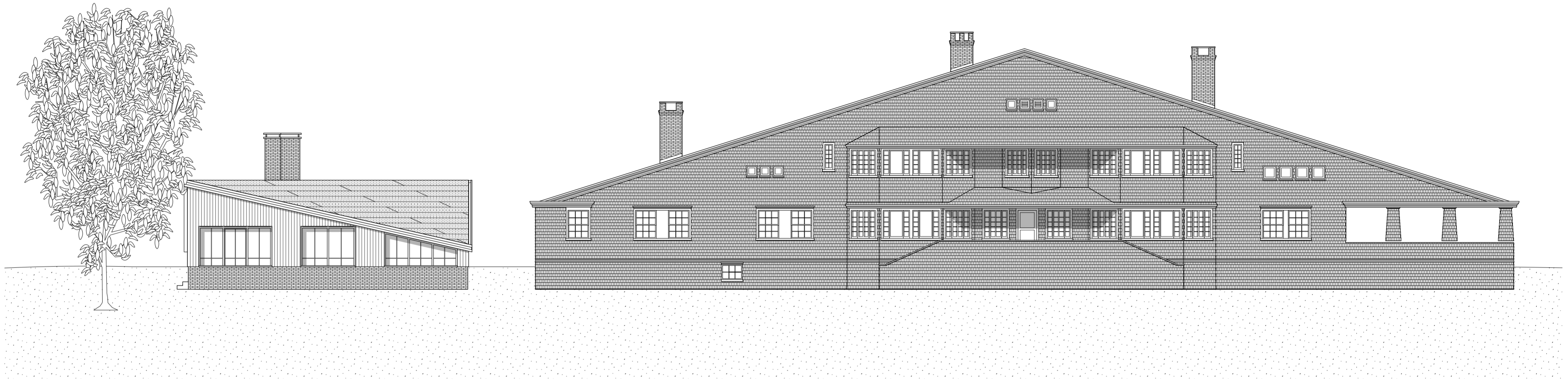




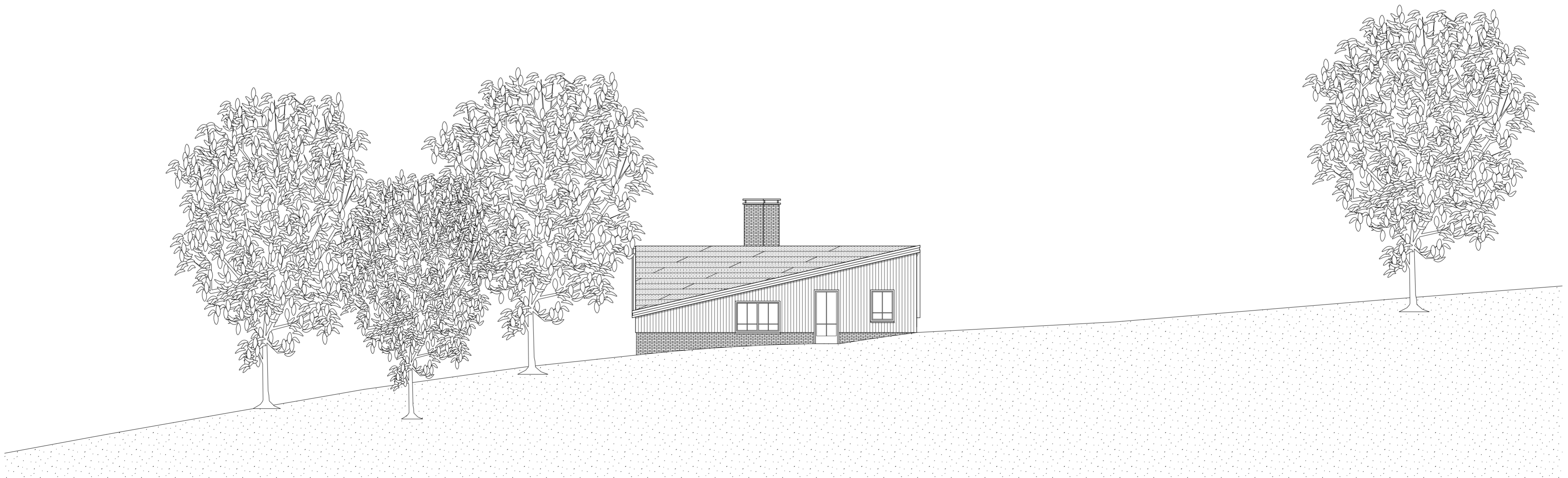
Langsdoorsnede
1:125



Dwarsdoorsnede
1:125



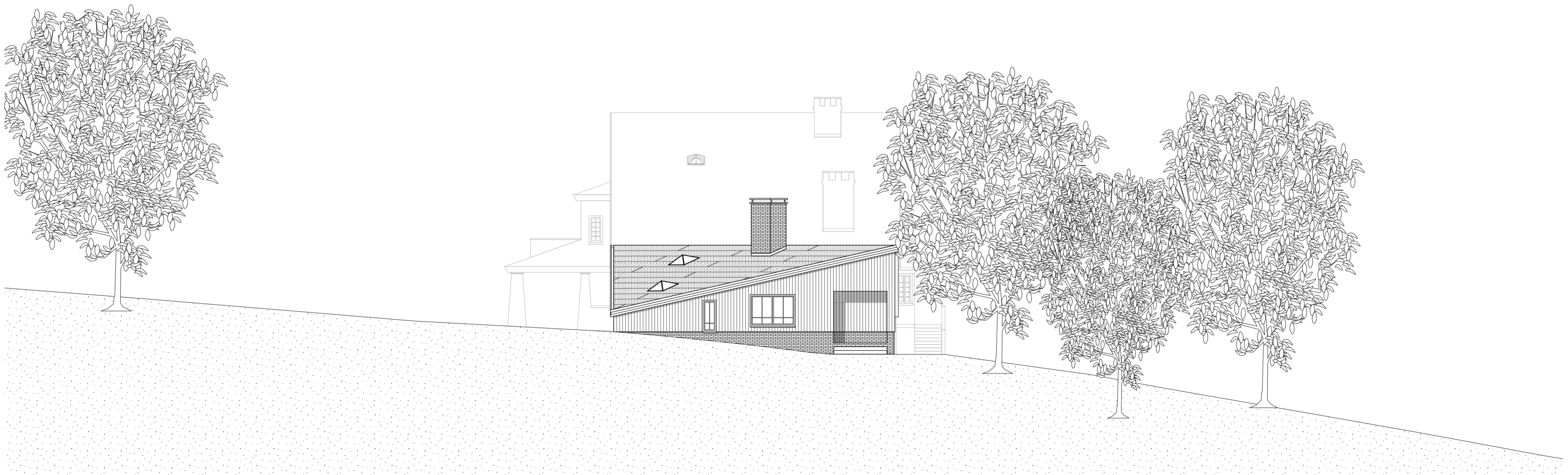
Aanzicht west
1:125



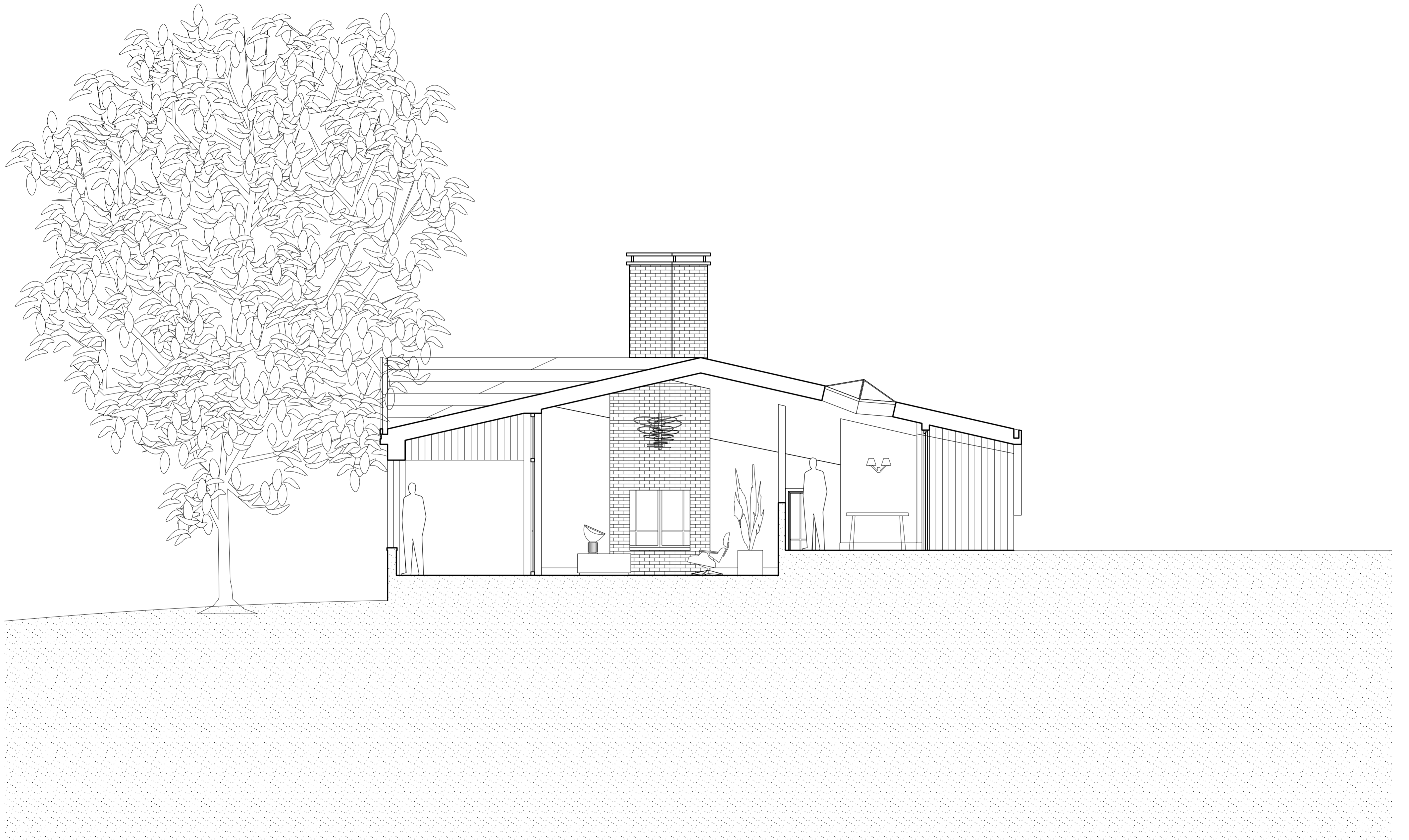
Aanzicht zuid
1:125



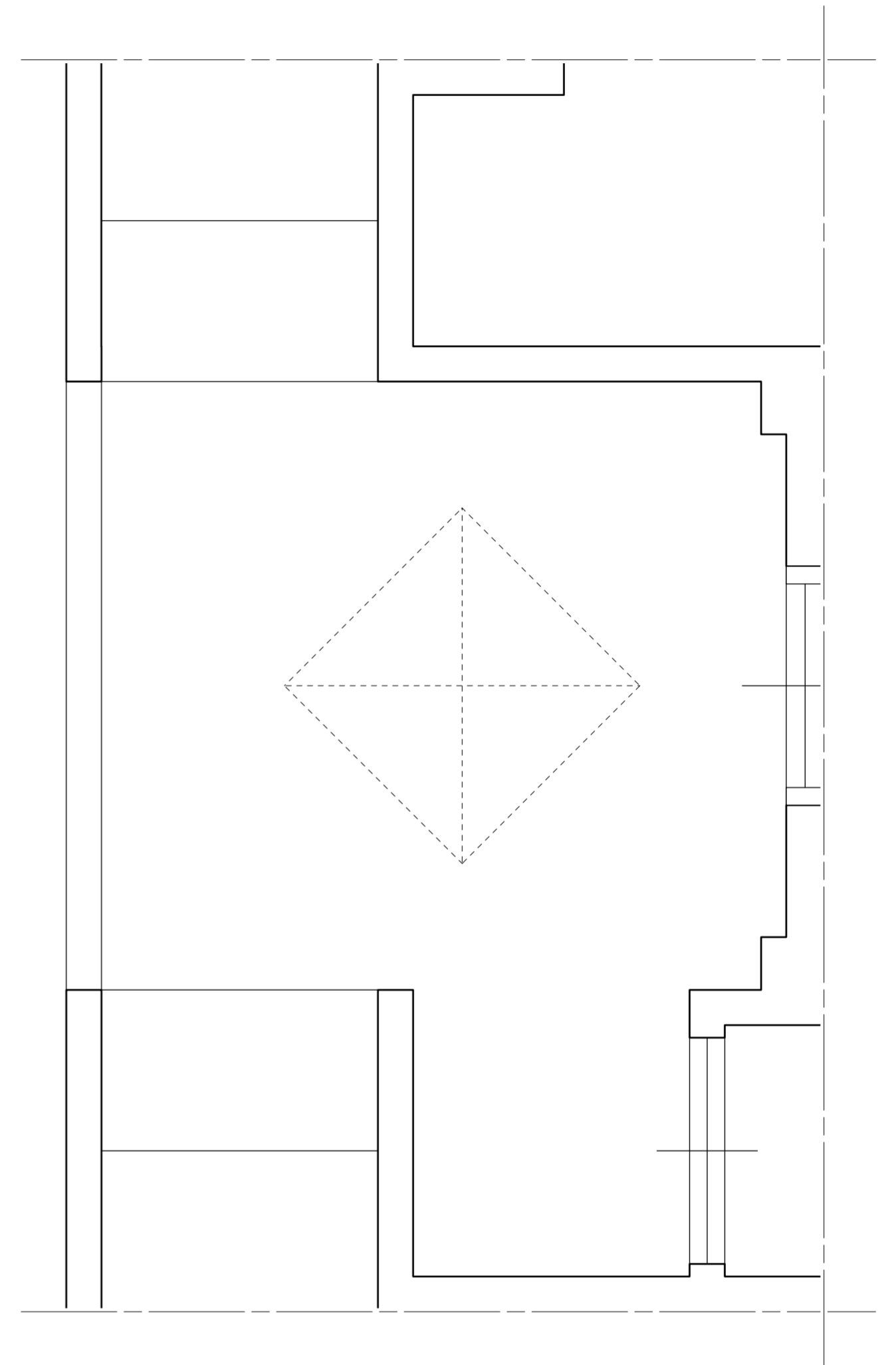
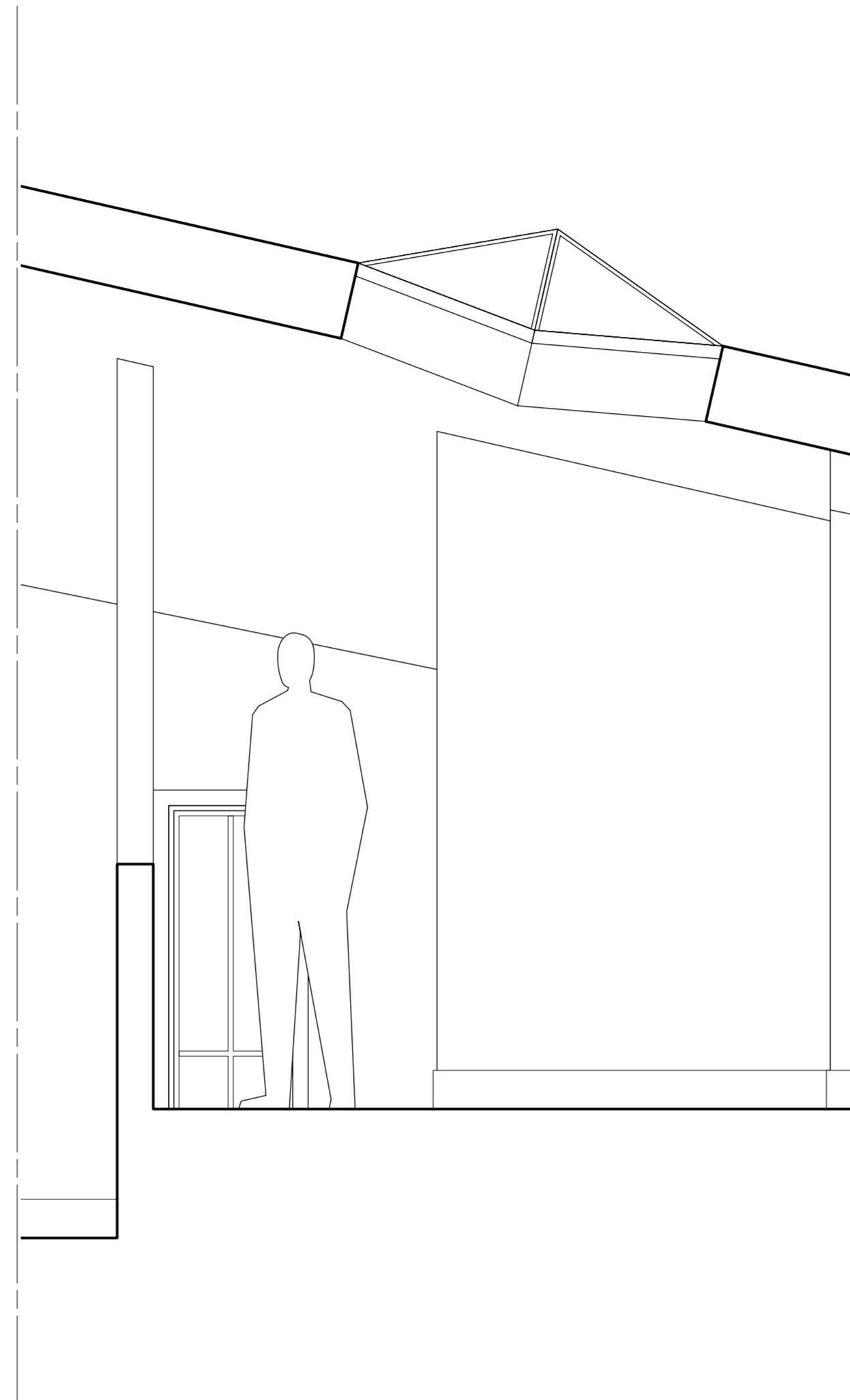
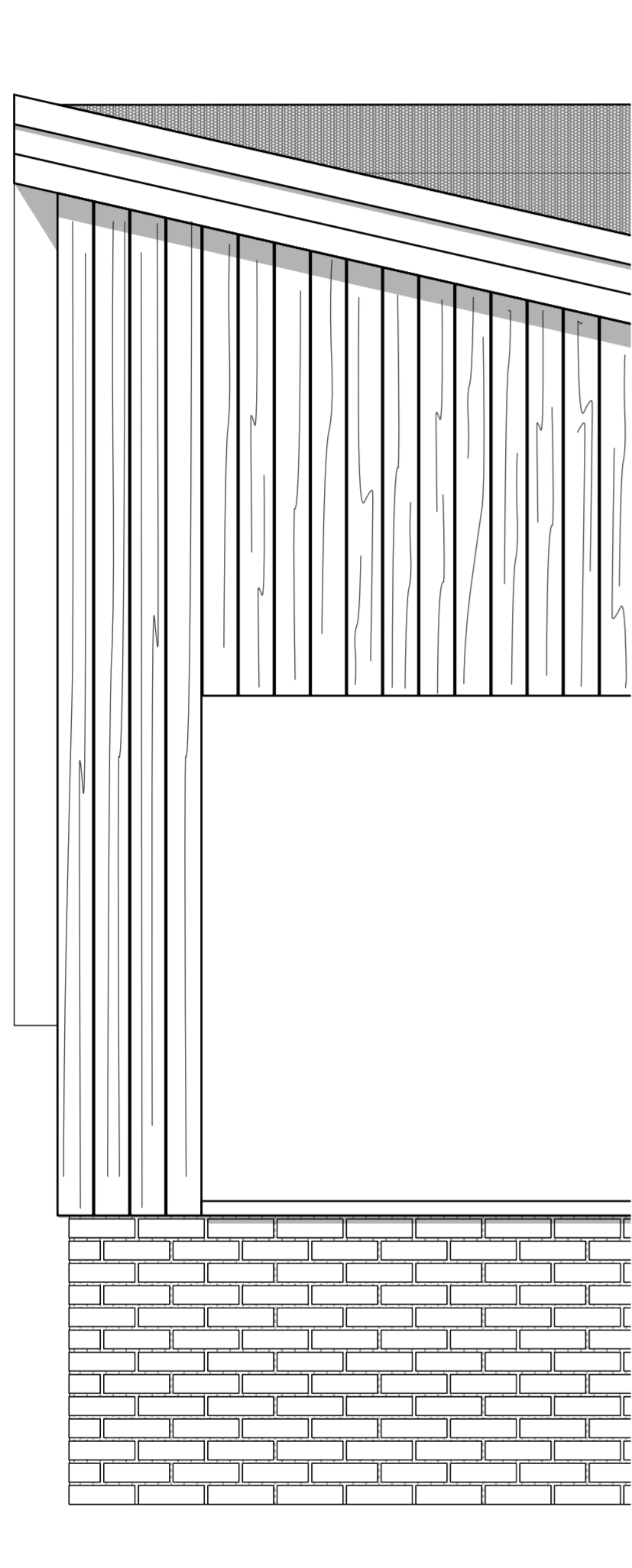
Aanzicht oost
1:125



Aanzicht noord
1:125



Langsdoorsnede
1:50



Fragment aanzicht
1:20

Fragment doorsnede
1:20

Fragment plattegrond
1:20



Aanzicht zuid-oost
1:125



Aanzicht noord-west
1:125