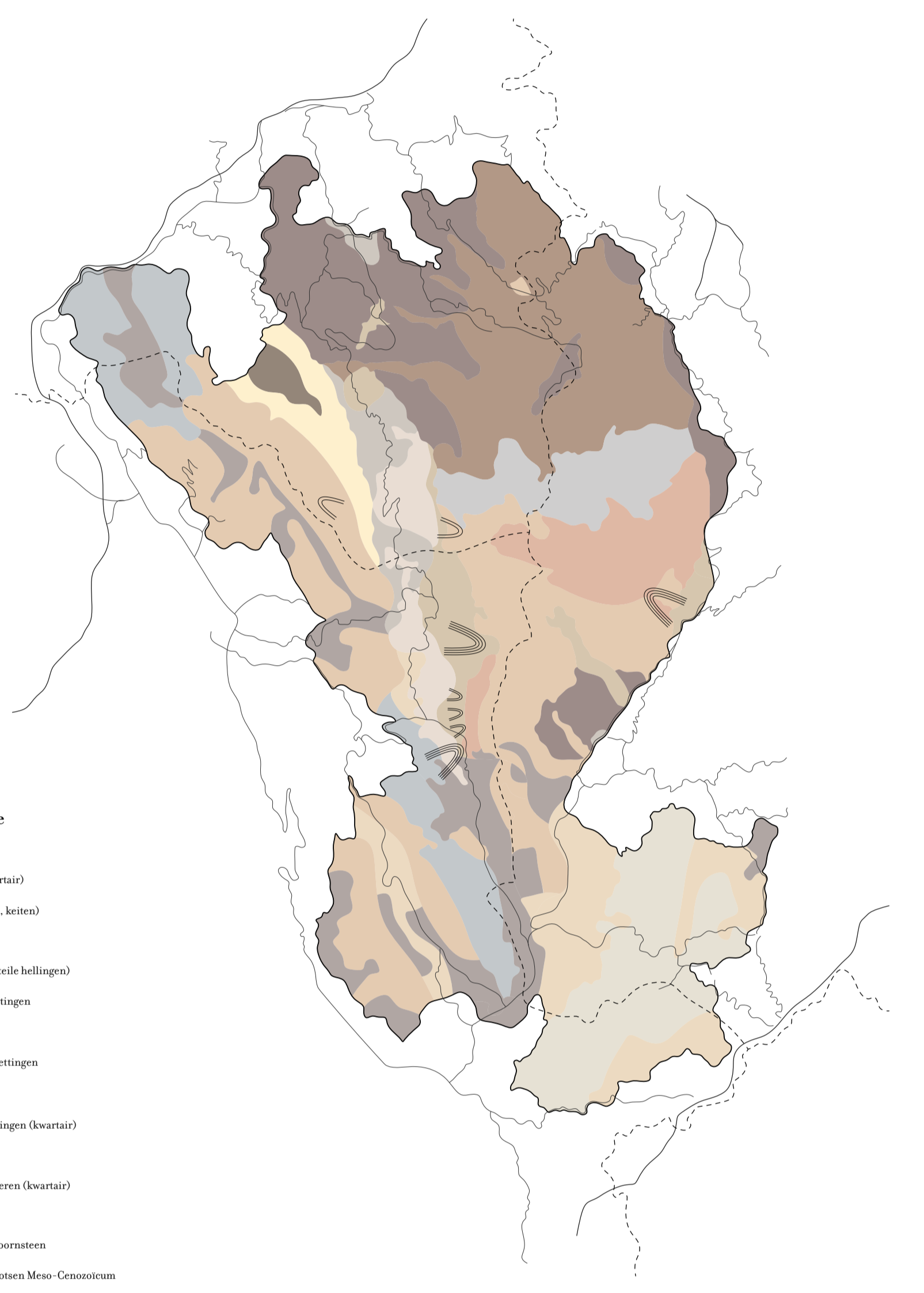
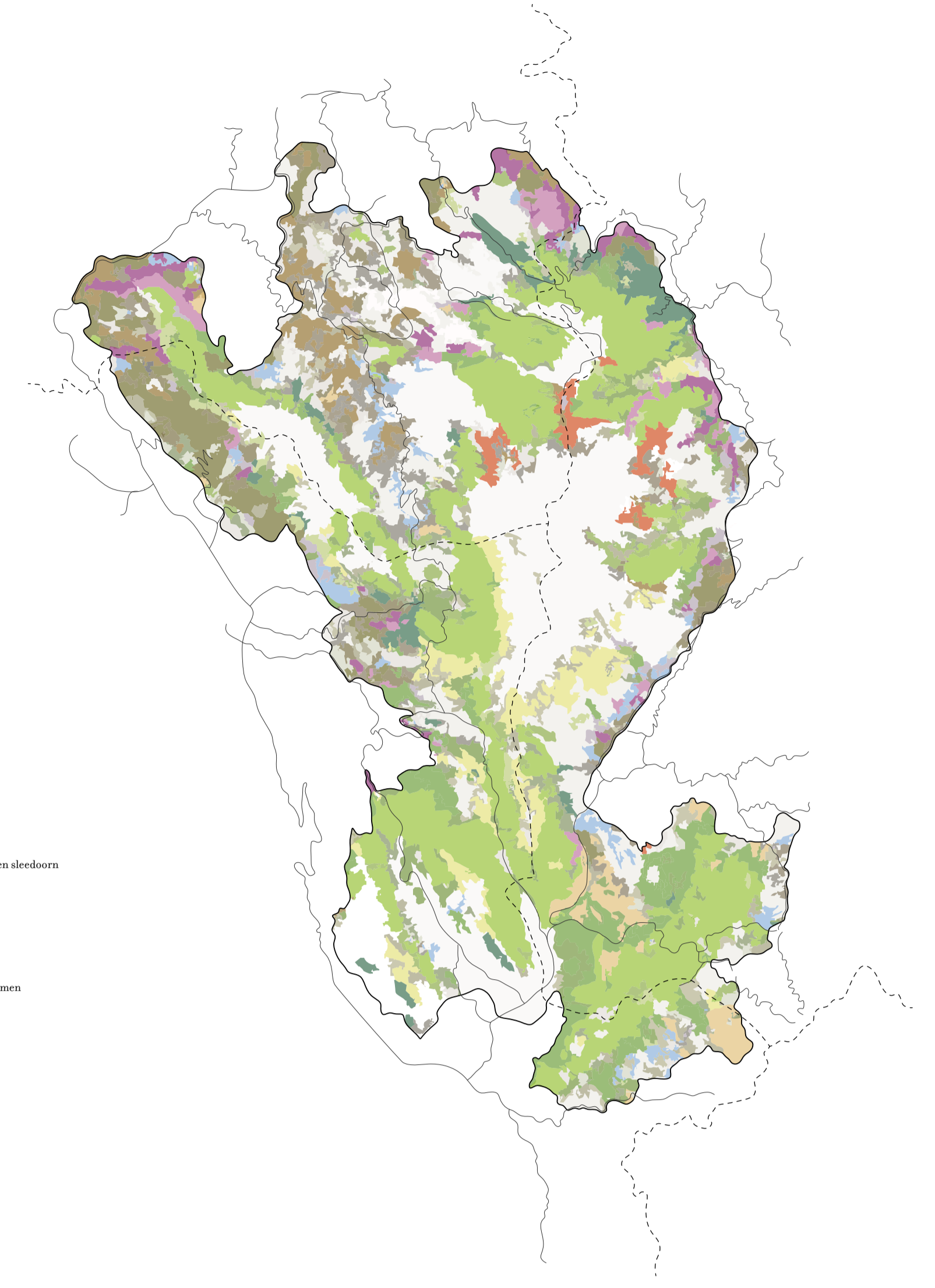
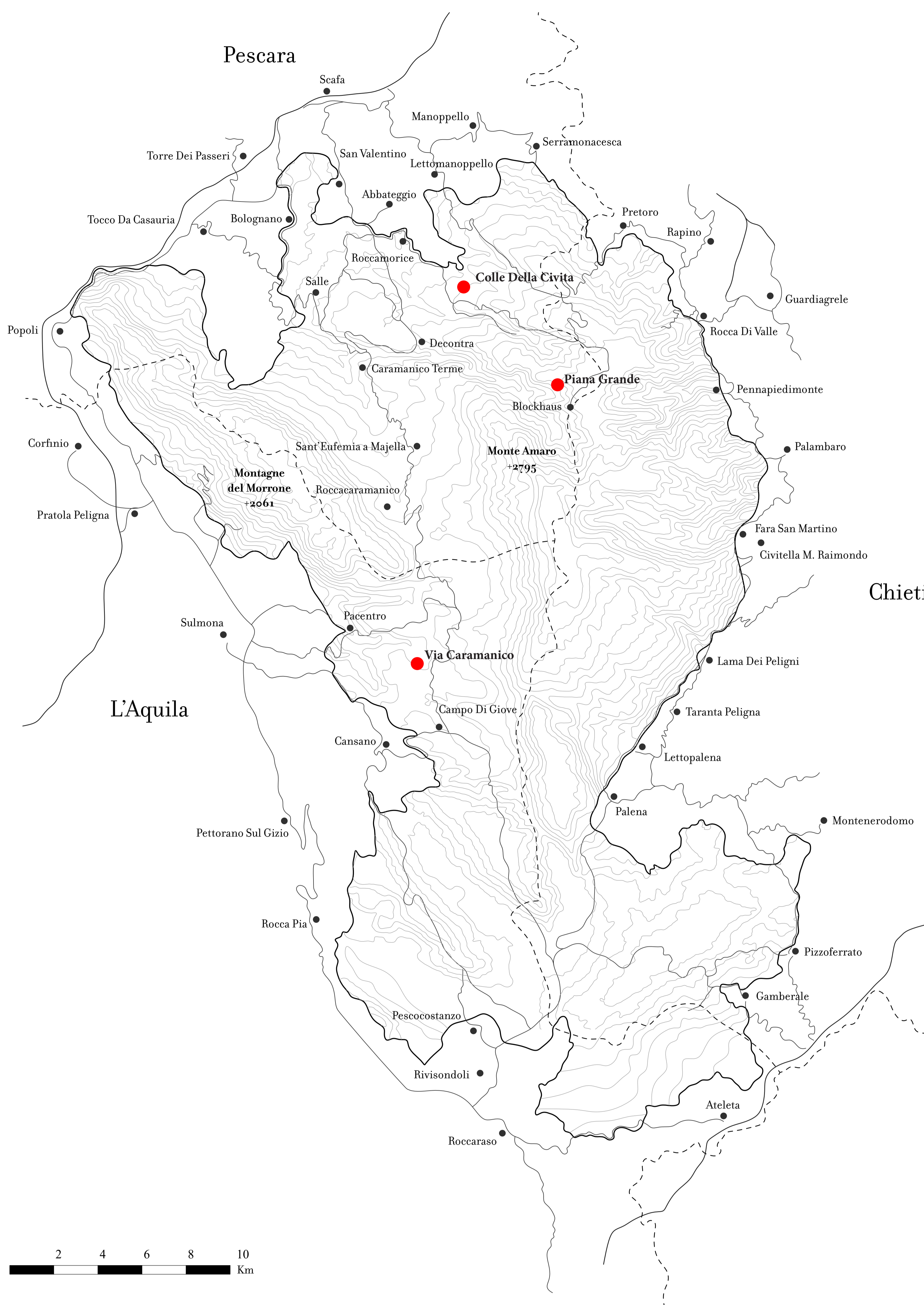


# TETTONICA VERNACOLARE



## Tettonica Vernacolare

Een alternatief voor de omgang met het agropastorale erfgoed in de Majella

Ik neem je mee naar het Apennijnse berglandschap met zijn romantische pittoreske dorpen en wilde natuur. Mijn familie komt uit het kleine bergdorpje Roccamorice, gelegen op een rotsachtige uitloper in de Majella. De naam stamt af van een begrip uit een oud Italiaans dialect waarmee het droog stapelen van stenen muren wordt aangeduid. Het is een plek waar ik al vanaf kleins af aan kom en die mij erg inspireert.

Sinds 2021 staat de Majella op de lijst van het UNESCO werelderfgoed. Deze erkenning gaat gepaard met een grote verantwoordelijkheid, namelijk het zorg dragen voor het gebied. Helemaal gaat dat wereldwijd nog niet overal goed. De UNESCO titel wordt ook misbruikt, bijvoorbeeld om extensief toerisme te promoten, of om politieke en economische belangen te waarborgen, dat ten koste gaat van de instandhouding van het erfgoed.

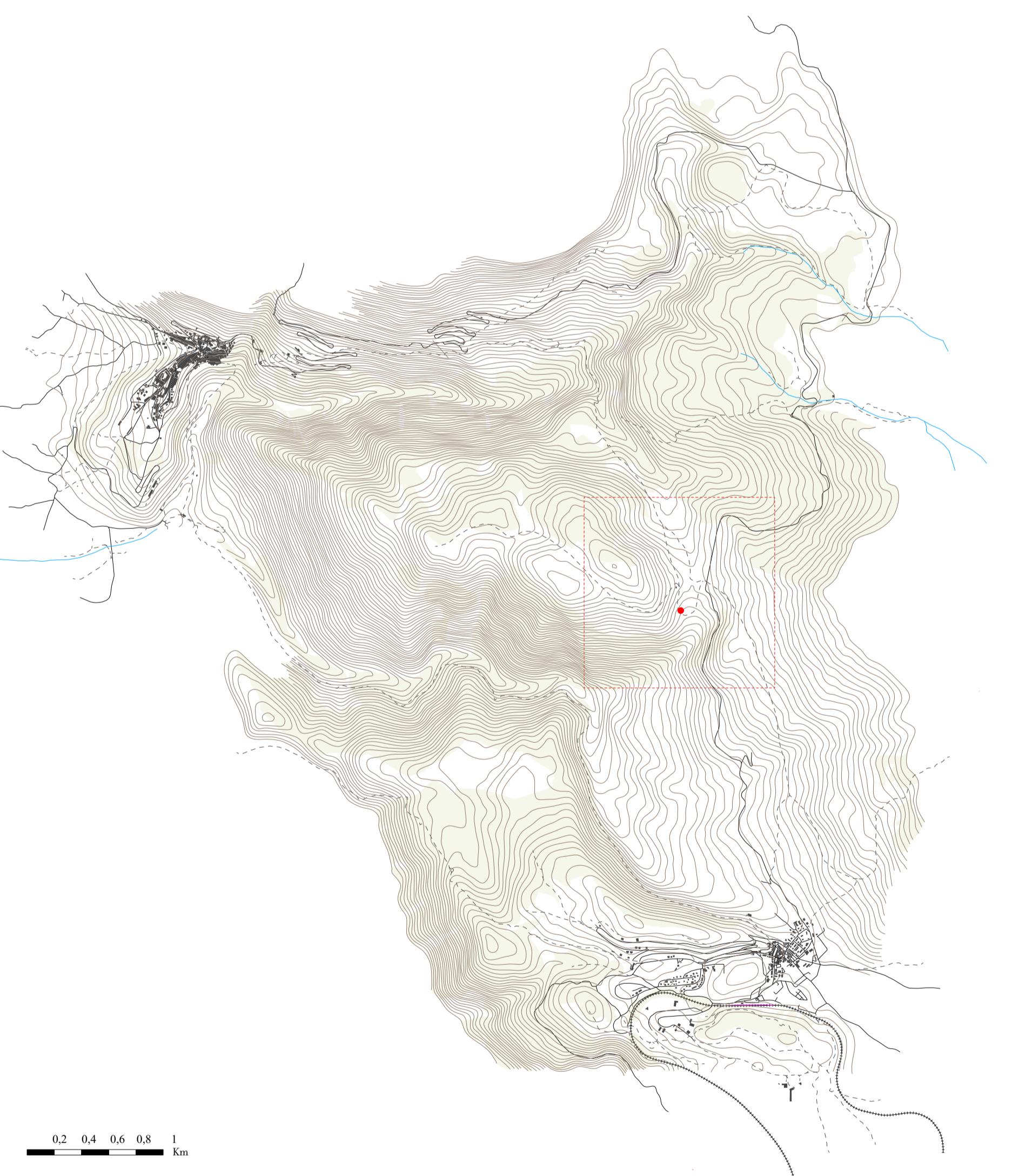
Dit project presenteert een alternatief voor de omgang met cultureel erfgoed in het Majella gebergte in Italië, met het ontwerp van de Taverna, Observatorio en Rifugio. Hierin vervult de reuvenoude agropastorale cultuur van het Abruzzese herderschap een belangrijke rol. De Majella is de berg van de transhumance, via de 'tratturi-sporen', dwalden Abruzzese

herders met hun kudde door de valleien, dorpen en kleine steden. Het zijn deze 'groene spoorwegen' die de hedendaagse verbindingen tussen afgelegen bergdorpen en steden hebben bepaald. Het is stand houden van deze tweebare herderscultuur vormt een van de grootste uitdagingen in de Apennijnen. Sporadisch zie je nog het oude pastorale beeld waarbij de herder zij aan zij met zijn vreedzame kudde dieren door de bergen wandelt. Maar voor hoe lang nog?

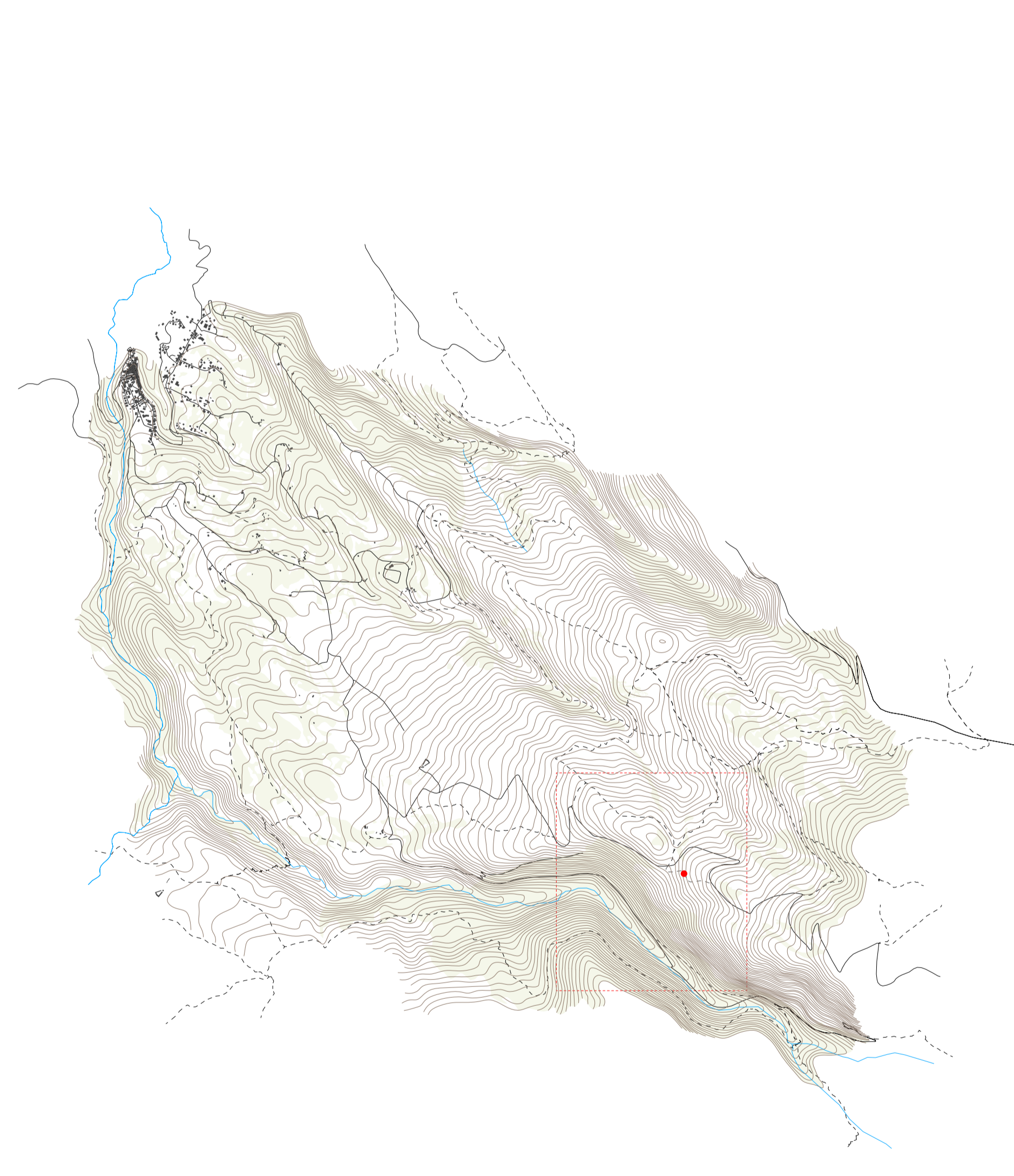
Het verdwijnen van de Abruzzese herder heeft directe gevolgen voor het gekoesterde beeld van het idyllische berglandschap. De herders zijn namelijk de enige echte bewakers van het cultureel en natuurlijk erfgoed van de Majella. Begraaf van het landschap zegt voor een rijke biodiversiteit en de cultuur voorziet nog steeds in het levensonderhoud van de bevolking die in afgelegen gebieden leeft.

Tettonica Vernacolare presenteert drie ontwerpen. De gemeenschappelijke deler is dat het bouwmateriaal bestaat uit lokale kalksteen en alle interventies onderdeel zijn van de agropastorale cultuur en de 'tratturi-route' door het landschap. Het eerste ontwerp is de Taverna,

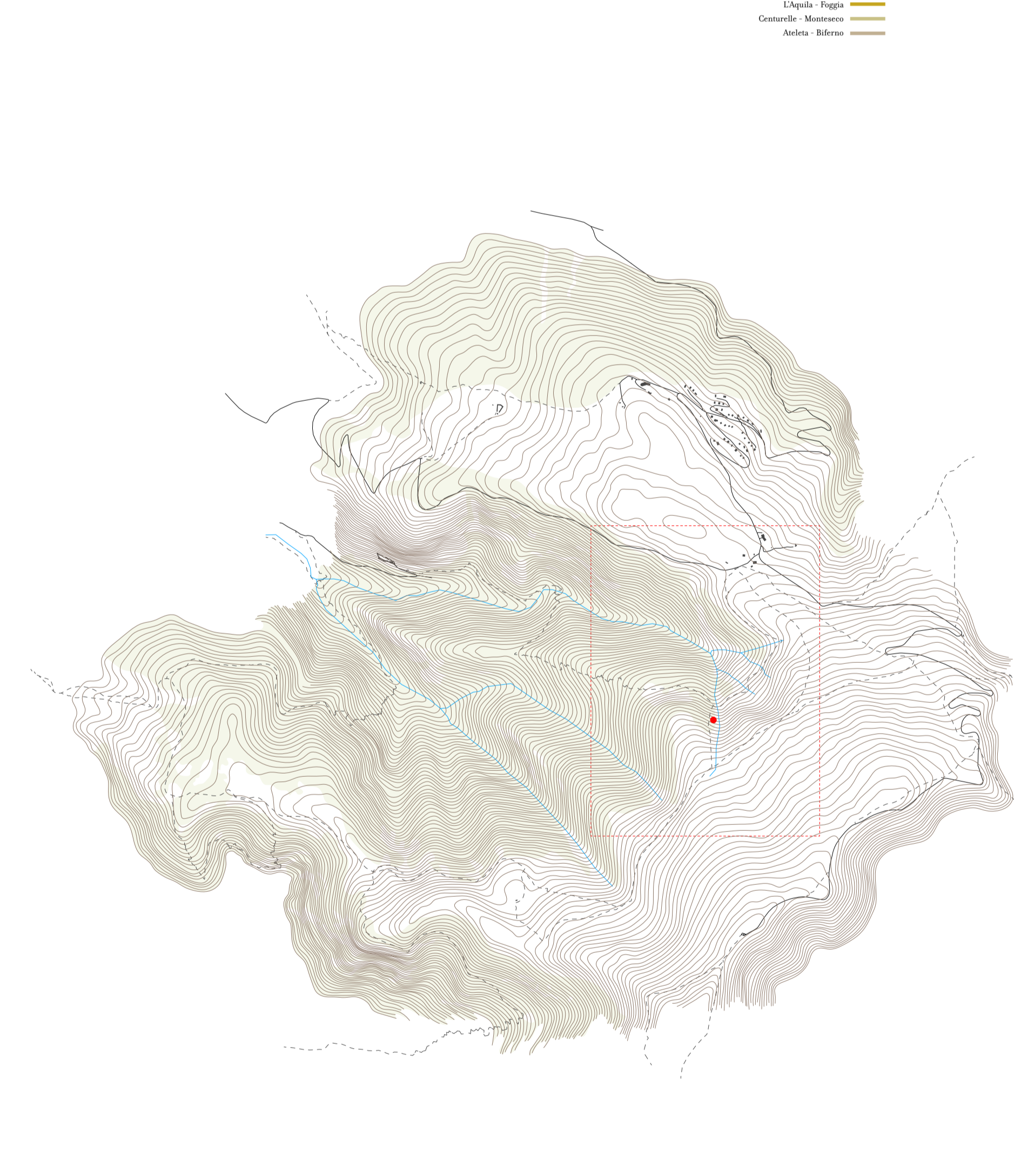
een plek waar de agropastorale keuken een belangrijke rol vervult. Hier kunnen wandelaars even rusten en eten om aan te sterken na een uitputtende tocht. Het tweede ontwerp is het Observatorio. De Majella kent mede dankzij het herderschap een enorme rijkdom aan flora wat de afgelopen eeuwen veel aandacht heeft opwekt bij plantwetenschappers, biologen en kunstenaars. Het is een werkomgeving voor plaatsgebonden ecologisch onderzoek en tentoonstellingen diep in de bergen van de Majella. De laatste interventie richt zich op het ontwerp van de Rifugio, ofwel een schuilplaats die kan worden gebruikt door bergbeklimmers. Hiermee wordt verwezen naar de droog gestapelde stenen herderschuilplaats, de tholos, een architectonisch en ingenieus fenomeen dat veelvuldig voorkomt in het landschap. Samen vormen de ontwerpen een pleidooi voor de herwaarding van de agropastorale cultuur. De lokale bouwtechniek, etecultuur, flora en fauna die nu door UNESCO geprezen worden, zijn onlosmakelijk met het Abruzzese agropastoralisme verbonden. De drie ruimtelijk interventies belichamen de betekenis van dit gebied en de cultuur en dragen bij aan de bescherming ervan met nieuwe vormen van dialoog tussen mens en landschap.



TAVERNA VIA CARAMANICO



OBSERVATORIO COLLE DELLA CIVITA



RIFUGIO PIANA GRANDE

