

ALMERE PAMPUS DE MATRIX

EXPLORATIE VAN ALMERE EN EIGEN WOONOMGEVING



EIGEN ONTWERPREGELS

Choreografie

Een route wordt gevormd vanuit de context en omgeving. Om vervolgens de vormgeving van het gebouwde hier als een dans voor de ogen omheen te plaatsen.



Tribune

Alles wat ik ontwerp moet een tribune zijn dat zich richt op zijn omgeving als podium.



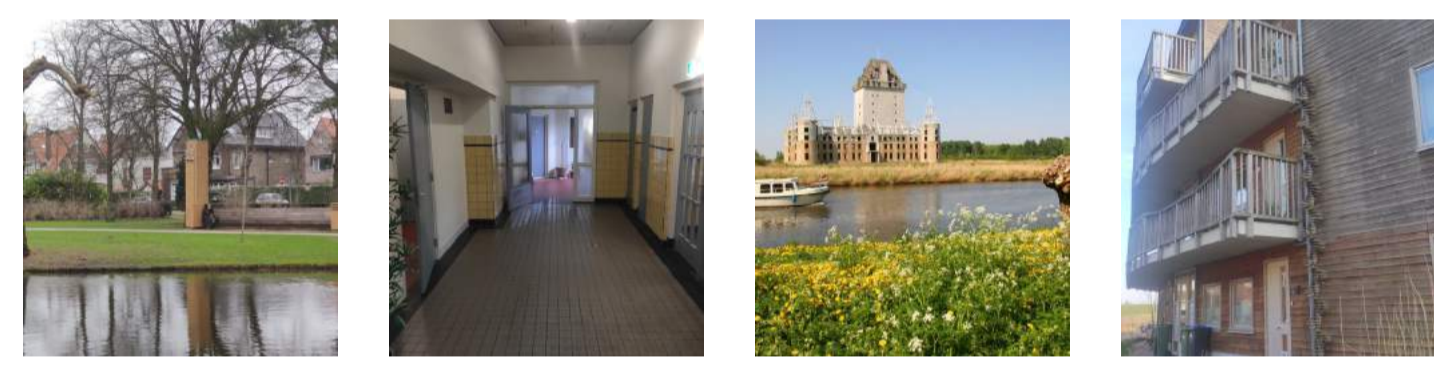
Compositie

Middels een passende Google-search blind door afbeeldingen klikken, om vervolgens 3 tot 4 afbeeldingen te combineren in een ontwerp.



Theatraal

Vormgeving dusdanig overdreven theatraal vormgeven dat de functie ervan ondergeschikt lijkt.

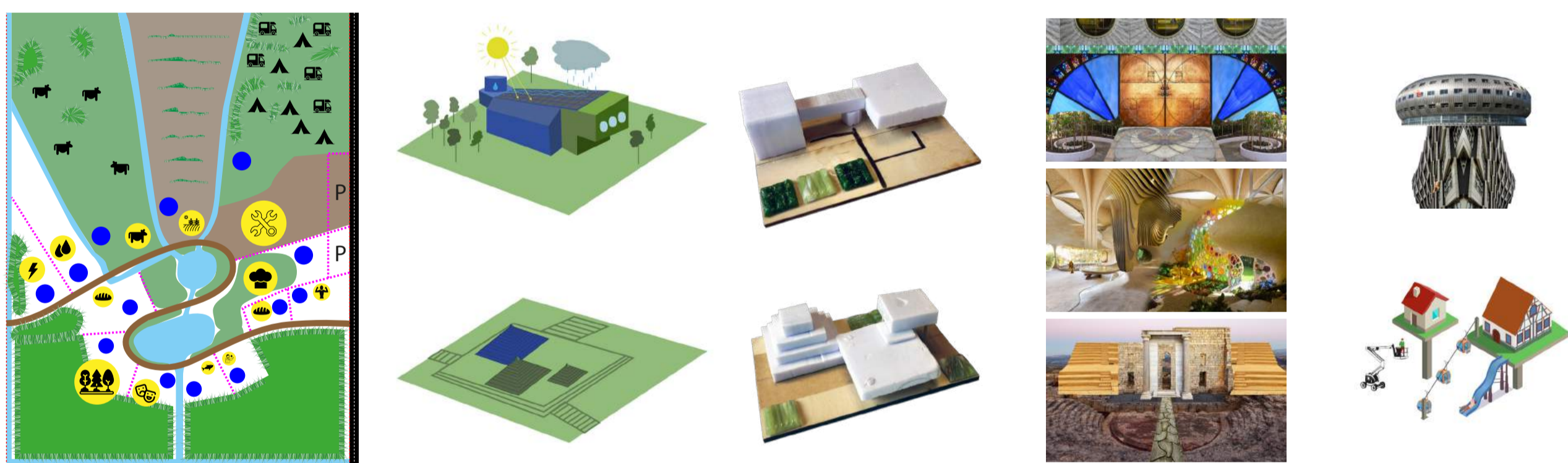


CONFRONTATIE TUSSEN REGEL EN OPGAVE

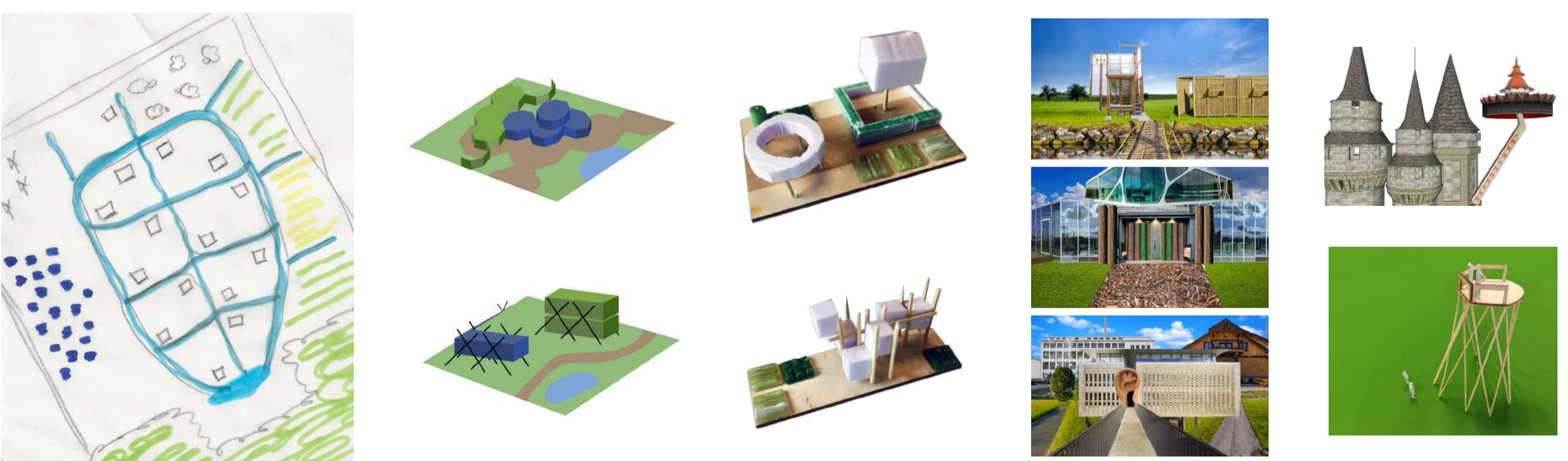
	MATRIXOPGAVE 1 VERKAVELING	MATRIXOPGAVE 2 EIGEN IDEALE KAVEL	MATRIXOPGAVE 1 BOUWVOLUME	MATRIXOPGAVE 1 ROL GEMEENSCHAP ENTREE	MATRIXOPGAVE 1 PERSOONLIJKE FEATURE
ONTWERPREGEL 1 FUTURE LANDSCAPE					
ONTWERPREGEL 2 BASIC LANDSCAPE					
ONTWERPREGEL 3 EXISTING LANDSCAPE					
ONTWERPREGEL 4 CLAIM THE LANDSCAPE					
ONTWERPREGEL 5 CHOREOGRAFIE					
ONTWERPREGEL 6 TRIBUNE					
ONTWERPREGEL 7 COMPOSITIE					
ONTWERPREGEL 8 THEATRAAL					

GEDISTILLEERDE ONTWERPRICHTINGEN

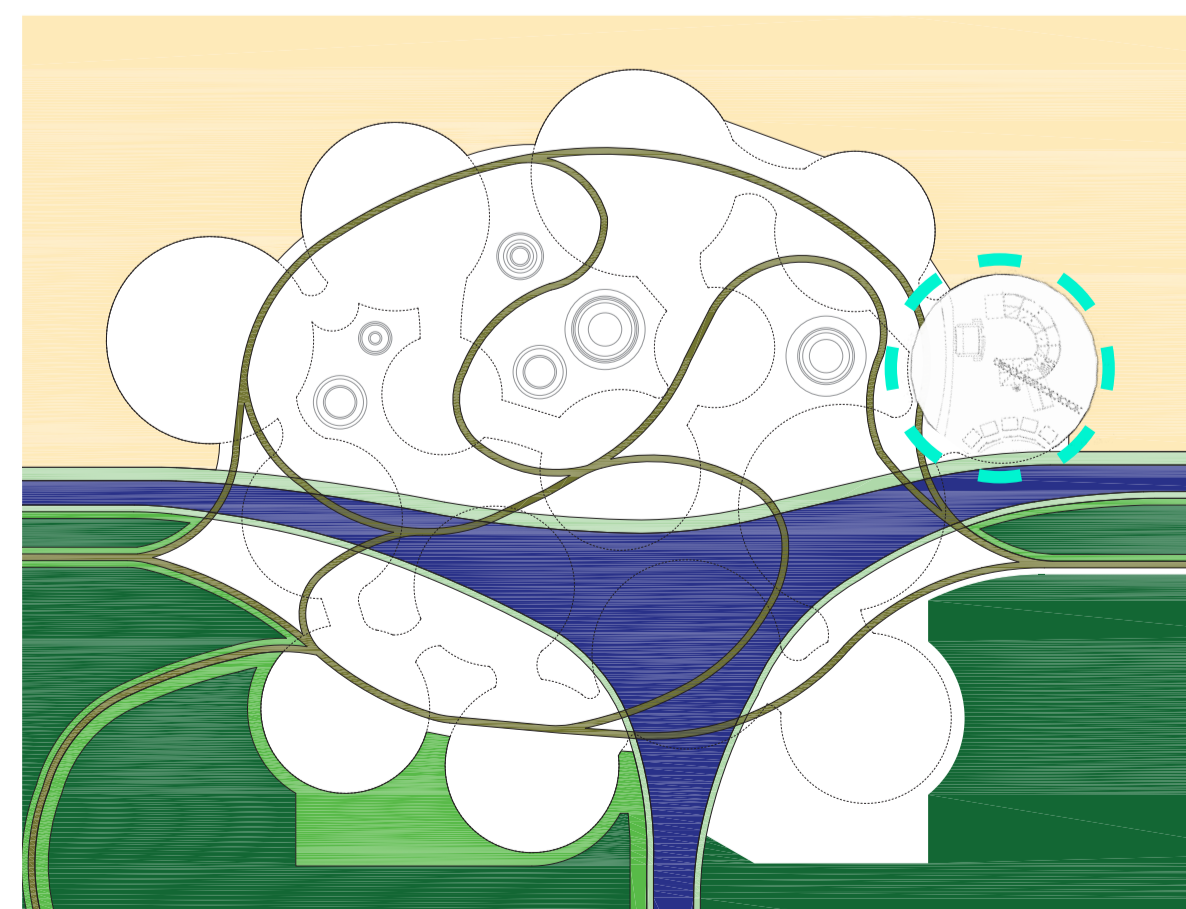
STRUCTUUR EN CHAOS IN HARMONIE



THEATRAAL EN FLEXIBEL

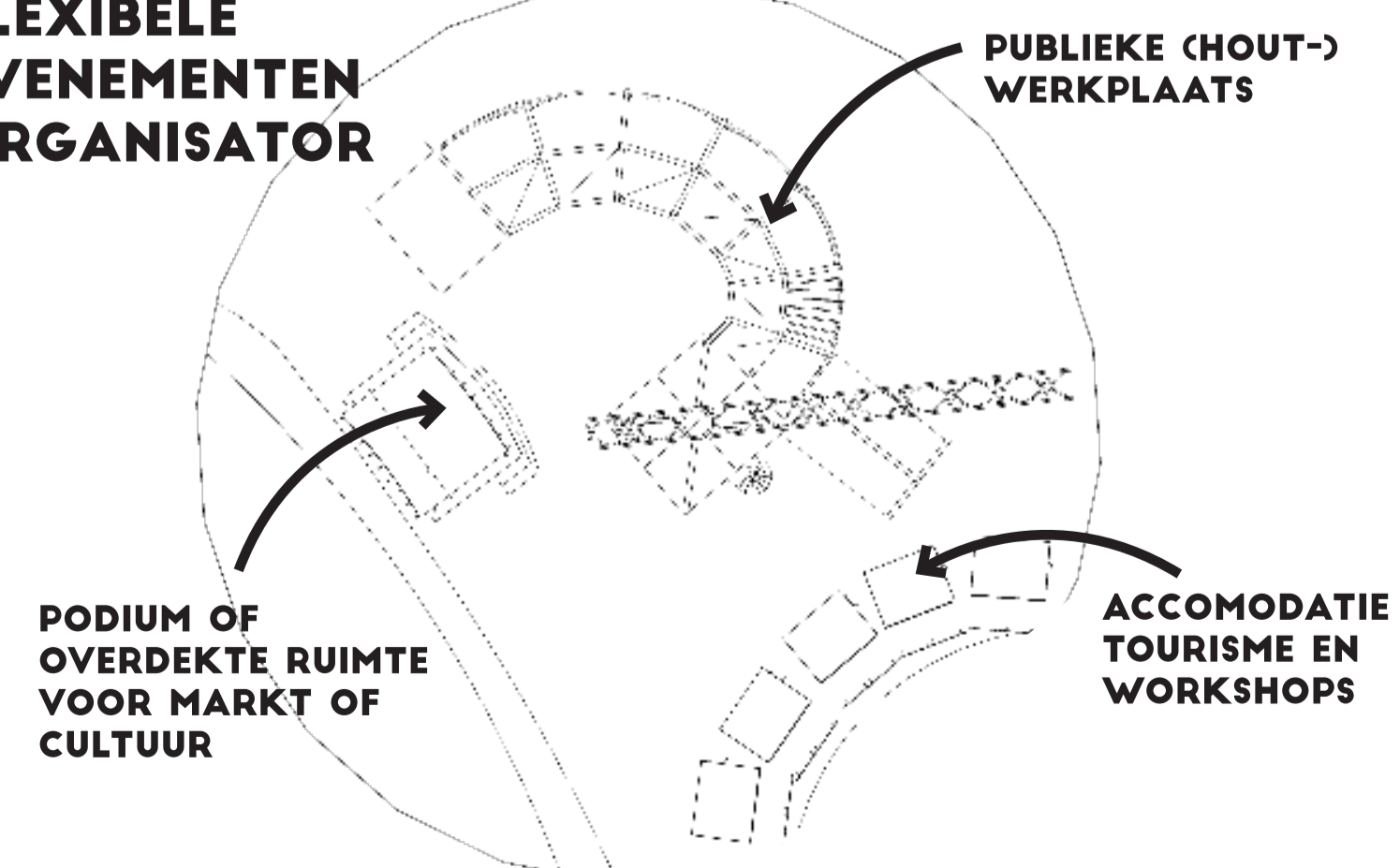


LOCATIEKEUZE ALMERE-PAMPUS

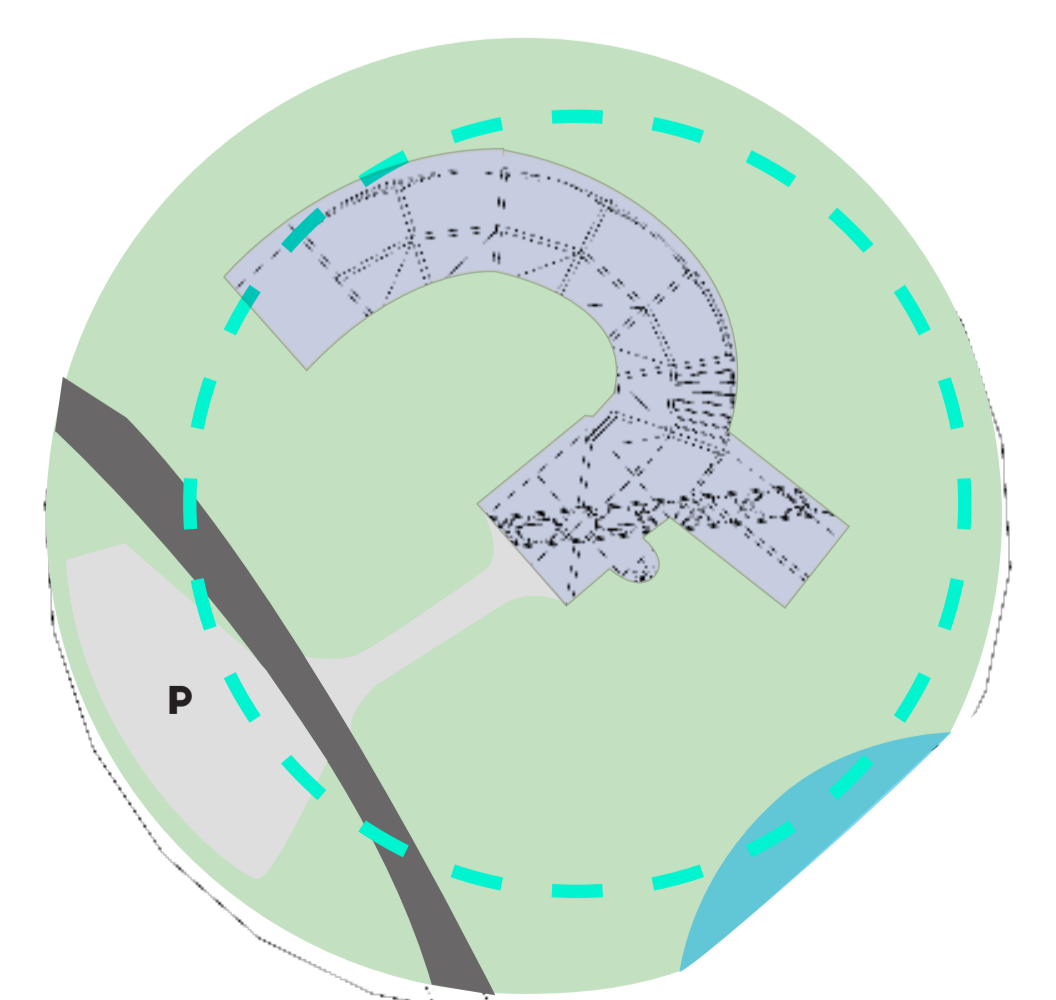


DE EIGEN FUNCTIE IN DE VESTIGING

MIJN ROL:
FLEXIBELE
EVENEMENTEN
ORGANISATOR



DE VERKAVELINGS OPZET



■ STRAAT ■ VERHARDING ■ BEBOUWING
■ REIKWIJDTE GIEK ■ VERHARDING

STEPPING IN THE CIRCLE



DE MENS IS NATUUR

De natuur op onze planeet is van zichzelf circulair: zij is een oneindigheid van bouwstoffen. Het ene organisme leeft, gaat dood en is weer voedsel voor het andere. Wij als mens hebben iets te veel zelfgenoegzaamheid ontwikkeld waardoor we zijn gaan denken dat we boven deze cyclus staan. De vele producten en grondstoffen die wij gebruiken in ons dagelijkse leven komen op de afvalberg en worden weggevoerd of verbrand. Deze gedachte zorgt voor talloze problemen die nu op aarde ontstaan: te hoge CO2 en daarmee opwarming van de aarde, te veel stikstof in de lucht wat de groei van planten verstoort. Dit resulteert in het uitsterven van ecosystemen, groepen insecten en diersoorten. En dat terwijl we alles aan de natuur te danken hebben. Als mensheid moeten we werken met grondstoffen die we kunnen hergebruiken, want als wij het ecosysteem in de steek laten, laat zij het ons ook.

Onze gemeente op Almere Pampus dient als doel een voorbeeld te zijn hoe je als groep samen werkt in harmonie met de natuur. We leveren elkaar producten, energie, voedsel, water en bouwmaterialen. En we leveren elkaar afvalstoffen, die weer als bouwstoffen fungeren voor de ander. Zo creëren we samen een circulaire economie. In mijn rol stel ik een houtwerkplaats beschikbaar aan de gemeente en beheer ik een opslag voor materialen. Mijn focus ligt daarin in het kennisdelen van houtbouw.

Hout is een materiaal dat thuis hoort in een circulaire economie: het neemt in het productieproces meer CO2 op dan dat het kost om te bewerken. Dat komt doordat de opgenomen CO2 opgeslagen blijft in het hout wanneer het voor productie gebruikt wordt. Het benadrukken van hout als hoogwaardig bouw materiaal moet er voor zorgen dat de boom een belangrijkere positie gaat innemen in ons landschap. Productiebossen moeten worden opgeschaald om zo een systeem te creëren waarmee we snel en toekomstbestendig kunnen bouwen. Zo nemen we CO2 uit de lucht en slaan we het op in onze woningen. Reden genoeg om over te stappen op hout, alleen lijkt die overstap in Nederland niet heel vlot te gaan.

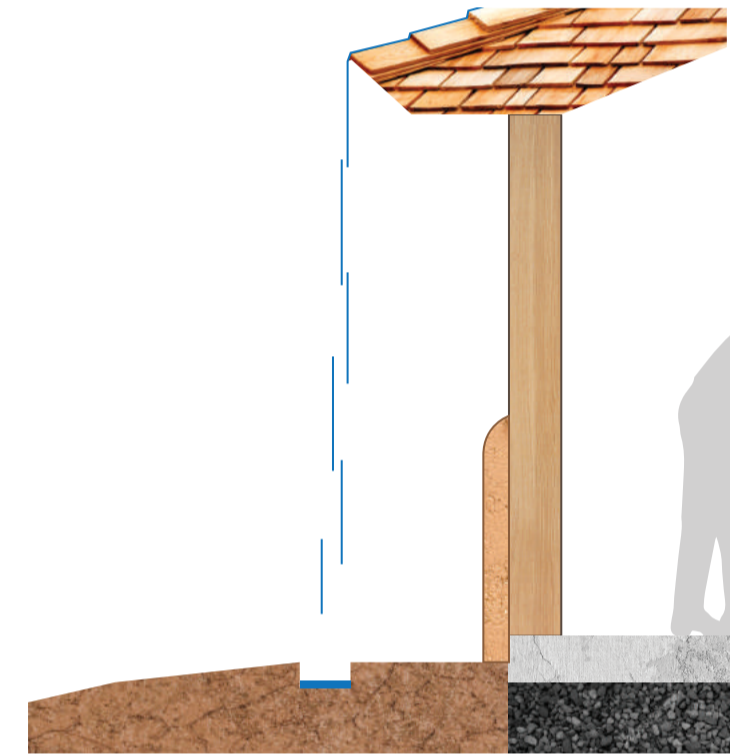
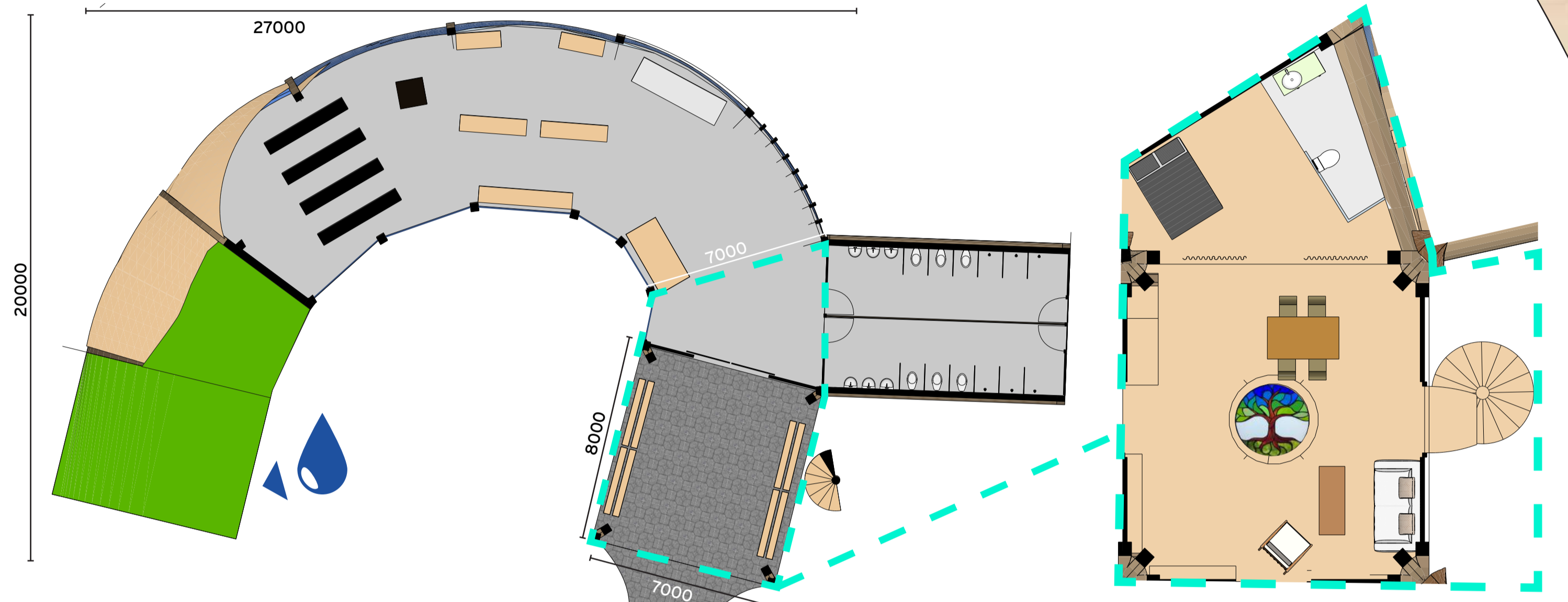
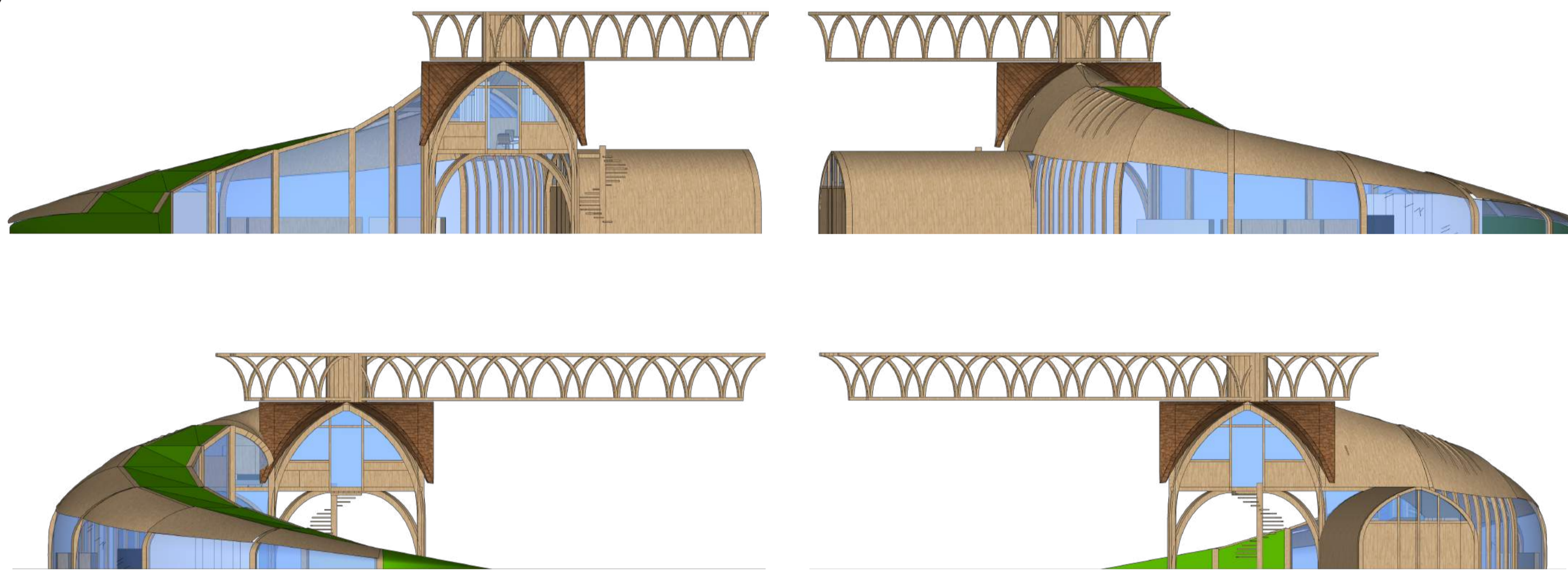
Als men aan woningbouw denkt, denkt men aan baksteen. Huizen zijn lange tijd vooral in baksteen gebouwd. Echter hebben de meeste huizen tegenwoordig slechts een bakstenen buitengevel maar zijn constructief met beton in elkaar gezet. Beton is standaard geworden

om mee te bouwen: het kan prefab aangeleverd worden en er kan dus in hoog tempo gebouwd worden. Het is goedkoop, sterk en heeft weinig onderhoud nodig. Echter, het probleem met beton is dat het tijdens het productieproces een hoge CO2 uitstoot heeft, iets waar we gezien de klimaatcrisis vanaf willen.

Een ander probleem met beton is dat je het niet meer kan recyclen: de chemische reactie die beton als eindproduct heeft, kan niet ontleed worden. Zo kan je het materiaal niet meer hergebruiken voor dezelfde doeleinden. Wel wordt het gebruikt voor versterking van een ondergrond. Dit noemen we downcycling, omdat de initiële waarde van de grondstoffen meer waard zijn dan wanneer het als betongravel voor versterking wordt gebruikt. Beton is daarmee een materiaal dat geen plek heeft in een circulaire economie, het is een eindstation.

Een fabel heerst dat hout niet sterk genoeg zou zijn voor hoogbouw. Echter, ten tijde van het VOC tijdperk werden de grote schepen allemaal van hout gemaakt die stuk voor stuk oceanen over staken. De zandvlaktes van de Veluwe waren tot de zeventiende eeuw grote bossen waar gretig gebruik van werd gemaakt. In die tijd was opnieuw aanplanten van bomen nog geen vanzelfsprekendheid. Grondstoffen in die tijd leken nog oneindig. De bossen slonken en door ontwikkelingen tijdens de industriële revolutie werd er steeds vaker voor andere materialen gekozen zoals staal en beton. Door deze innovaties kon er veel sneller gebouwd worden met deze materialen. In de afgelopen dertig jaar zijn door robotisering innovaties binnen houtbouw ontwikkeld waardoor we de druk- en trekkracht van beton kunnen evenaren en we er zelfs sneller mee kunnen bouwen. Hout staat in de startblokken om de wereld te veroveren.

Wanneer ik vertel over bouwen met hout krijg ik vaak een bedenkelijk gezicht; hout lijkt een bouw materiaal uit het verleden. Het onbegrip voor hout is een hardnekkig verschijnsel. Ontwikkelaars die hun angsten om geld te verliezen wegnuffelen door te zeggen dat het 'vast dunderd' is en zich er bewust niet over willen informeren. Er heerst angst voor het onbekende omdat er nog maar weinig aanemers zijn met serieuze houtbouw-kennis. Wanneer angst voor het onbekende heerst zal het moeilijk zijn om mensen te overtuigen. Wij als pioniers zetten daarom deze moedige stap om te laten zien dat hout bij de toekomst hoort. Circulair is het nieuwe high-tech.



▲ THE LINK - MAKE ARCHITECTS

▲ PEOPLE'S PAVILION - OVERTREDERS W

▲ HOUTSKELETBOUW WATERGEUL

▲ GLASSCHUIM FUNDERING

▲ HOUT SHINGLES DAKBEDEKKING

