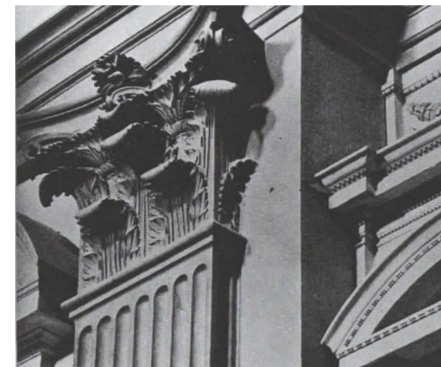


of this cornice is smaller because of the increased rhythm of the modillions, yet the modillions themselves (lions' heads) are identical to those on the other cornice and the mouldings are continuous throughout. Similarly ambiguous combinations of contradictions both juxtaposed and adapted, occur in the intermediate bays within the niche.

In Michelangelo's Medici Chapel in San Lorenzo (95) the almost furniture-like scale of ornament of the marble elements within the bays abuts the very big scale of the giant order of pilasters. Classical orders make for another kind of contrasting adjacency when the giant order is juxtaposed on the minor order and the proportion is constant regardless of size. Jefferson's combinations of column sizes at the University of Virginia (96) contradict the maxim that every magnitude requires its own structure. But the juxtapositions elements contrasting in size yet proportional in shape, like pyramids of Gizeh, characterize a primary technique of monumentality. In the cathedral facades at Granada (97) and Foligno (98) the adjacencies of varying-sized circles, semicircles, and triangles in the openings and pediments, and at Eastbury (99) Vanbrugh's giant arched openings, proportioned similarly to the arched windows upon which they are superimposed, create a strange tension not unlike that exploited in Jasper Johns' paintings of superimposed flags (100). The guest house which stood behind the Low House by McKim, Mead and White was a miniature imitation of that house in its distinctive overall form. The guest house recognizes two separate entities brought together by what you could call a cincture of several windows that go around neatly whilst being interrupted by a delicate piece of aluminium. (96.1)

Besides these violent adjacencies there are contrasts of direction within the whole. The Church of the Holy Sepulchre in Jerusalem (101), much renovated, and Aalto's Cultural Center at Wolfsburg (78), pre-renovated, so to speak, contain walls and series of columns with contradictory directions of almost equal intensity. The wings and projections the Shingle Style house called Kraggsyde in (102) are less contained within a dominant perimeter, but nevertheless include a multiplicity of directions', especially in elevation.

Juxtaposed directions create rhythmic complexities and



95. Michelangelo, Medici Chapel, San Lorenzo, Florence



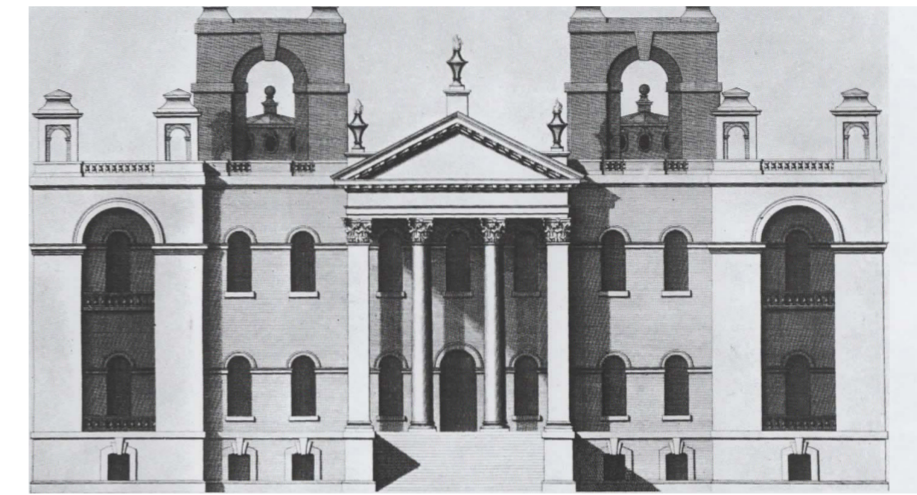
96.1 McKim, Mead and White, Guest House and Low House, Bristol, R.I.



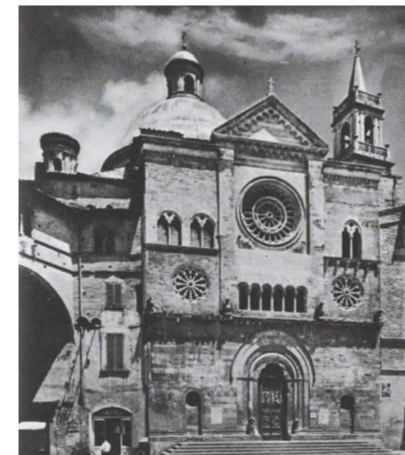
96. Jefferson, University of Virginia, Charlottesville



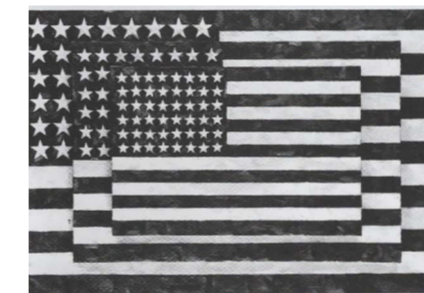
97. Granada Cathedral



99. Vanbrugh, East, Dorset, Elevation



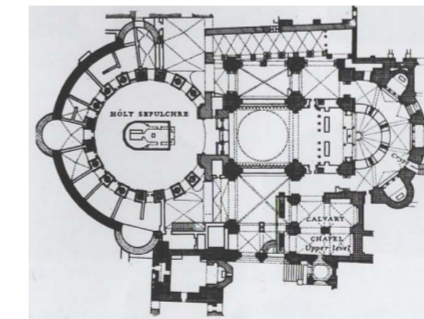
98. Foligno Cathedral



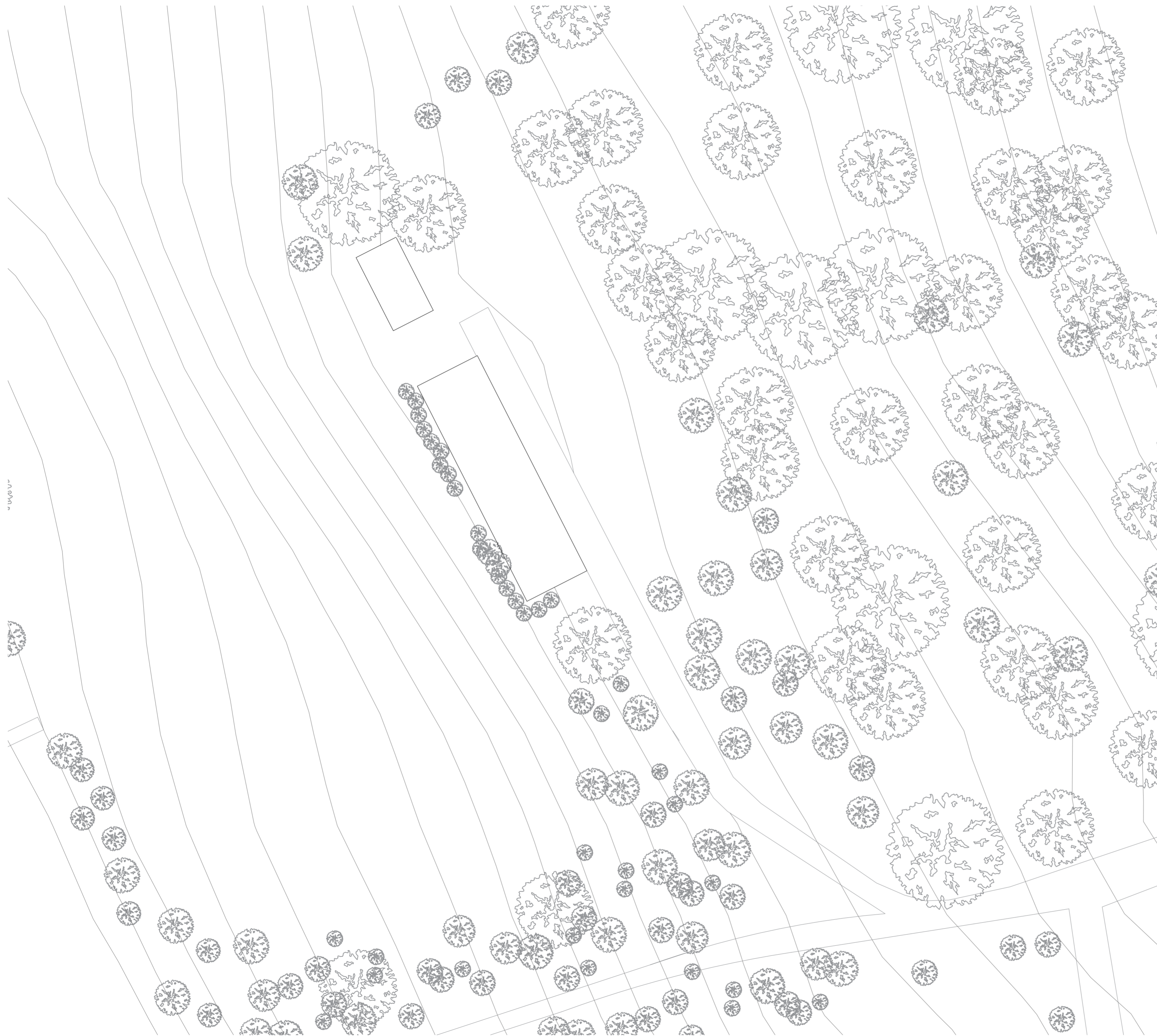
100. Johns, *Three Flags*, 1958



102. Peabody and Stearns, Black House (Kraggsyde), Manchester-by-the-Sea, Mass.



101. Church of the Holy Sepulchre, Jerusalem, Plan



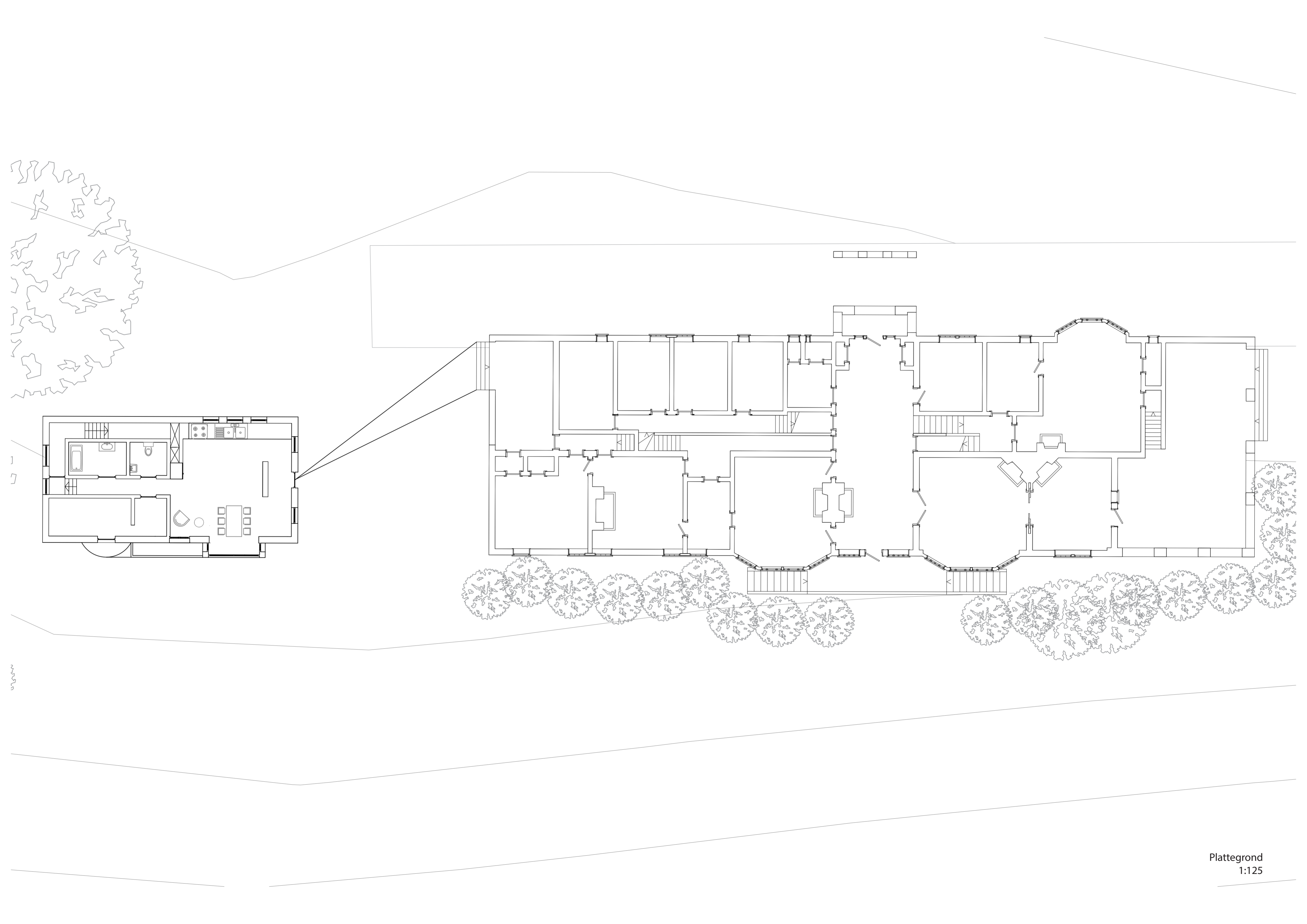
Wie komt waar te staan

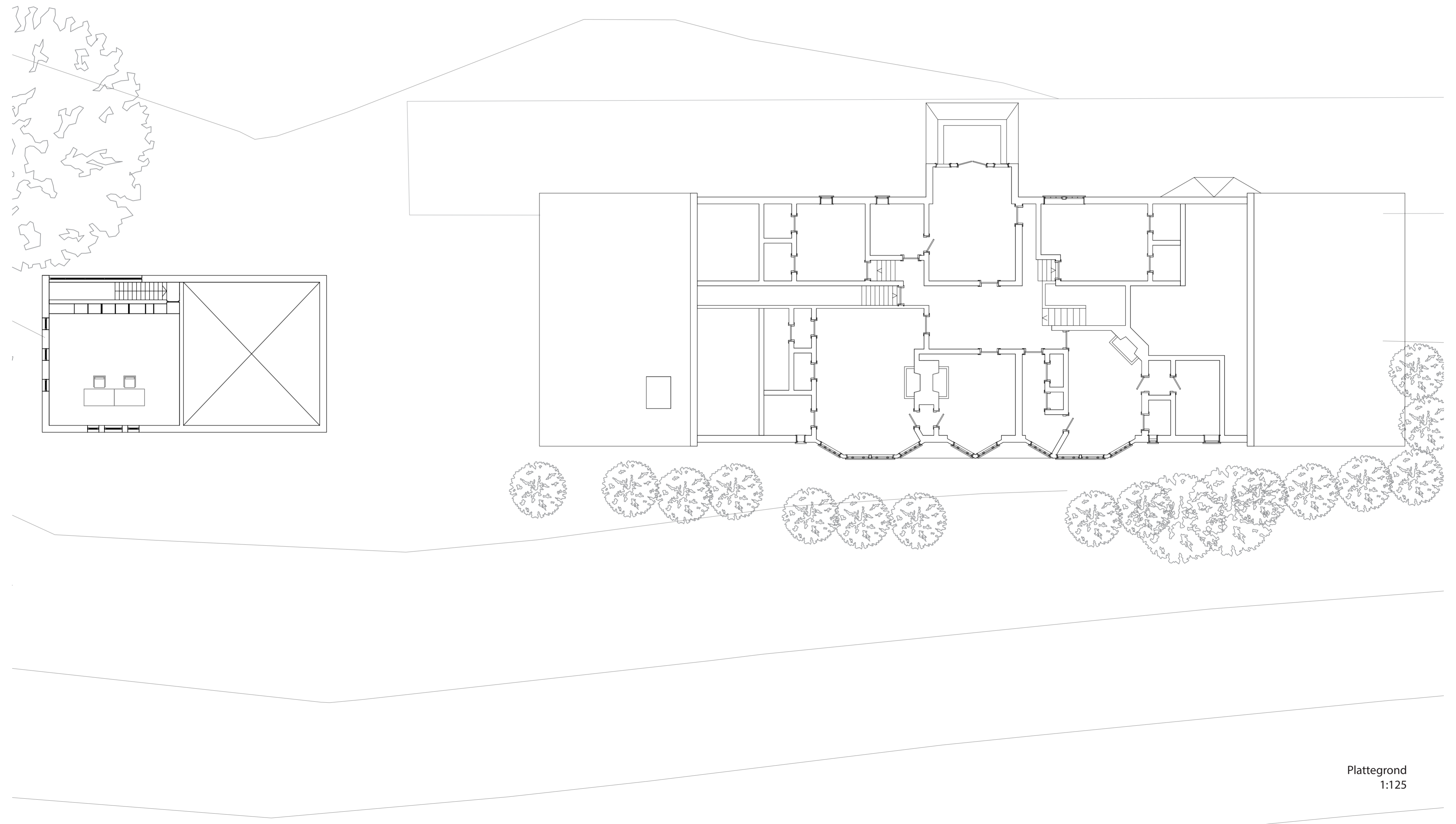
In eerste instantie vond ik het Low House in zijn geheel visueel eenvoudig in te nemen. Je ervaart als het ware twee elementen, het dak en de massa die zich daaronder bevindt. Ik vind dat er iets innemends is aan een huis of een element van een huis, in dit geval de helling van het dak die buiten de gebruikelijke maat valt. Het huis lijkt van beiden kanten uitgerekt te zijn tot de gewenste maat. De opening aan de rechter kant van de voorgevel biedt luchtigheid aan het huis en neemt het gevoel van een "massa" weg. Het zorgt voor een interval in de voorgevel.

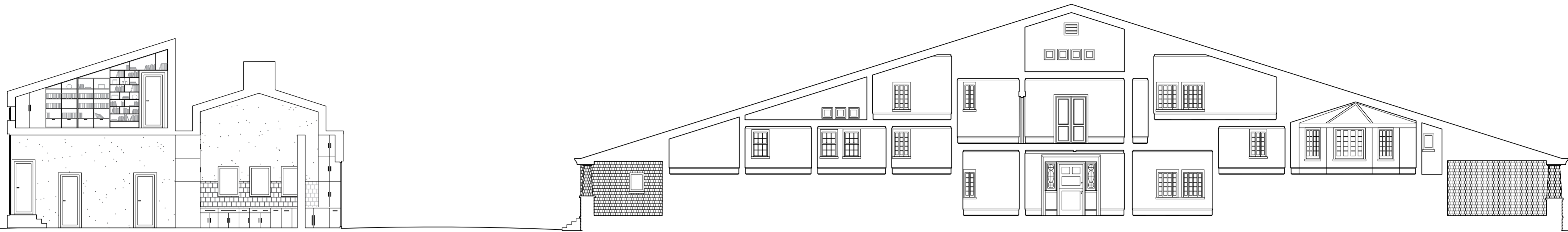
Iemand die een voorbeeld heeft genomen aan het Low House is Robert Venturi met het ontwerp voor zijn moeder, het Vanna Venturi huis. Wat Venturi ongeacht hieruit heeft meegenomen is de brede puntgevel die de voorkant vormt. In *Complexity and Contradiction* beschrijft Venturi het huis als "this building recognizes complexities and contradictions; it is both complex and simple, open and closed, big and little: some of its elements are good on one level and bad on another; its order accommodates the generic elements of the house in general, and the circumstantial elements of a house in particular." Venturi benoemt "generic elements of the house in general". Wat zijn de generieke elementen waar Venturi naar verwijst? Hij bereikte de eenvoud van het huis door de nadruk te leggen op de elementen die typisch essentieel lijken voor een huis: een puntgevel, een centrale ingang, een grote schoorsteen.

Venturi zag het huis voor zijn moeder als een "test ground" voor zijn theorieën. Voor het ontwikkelen van het guest house wil ik in dit veld stappen en de nodige elementen filteren tot één geheel wat uiteindelijk het guest house vormt naast het Low House.

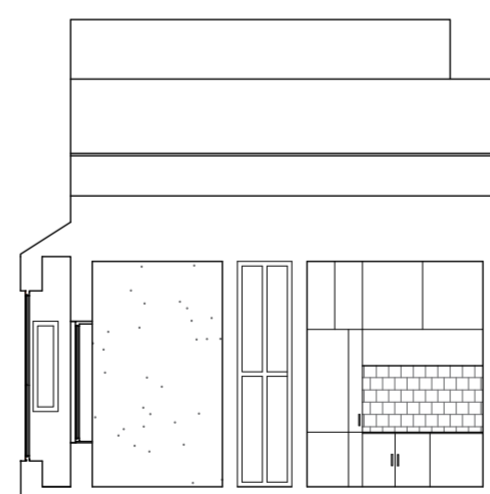








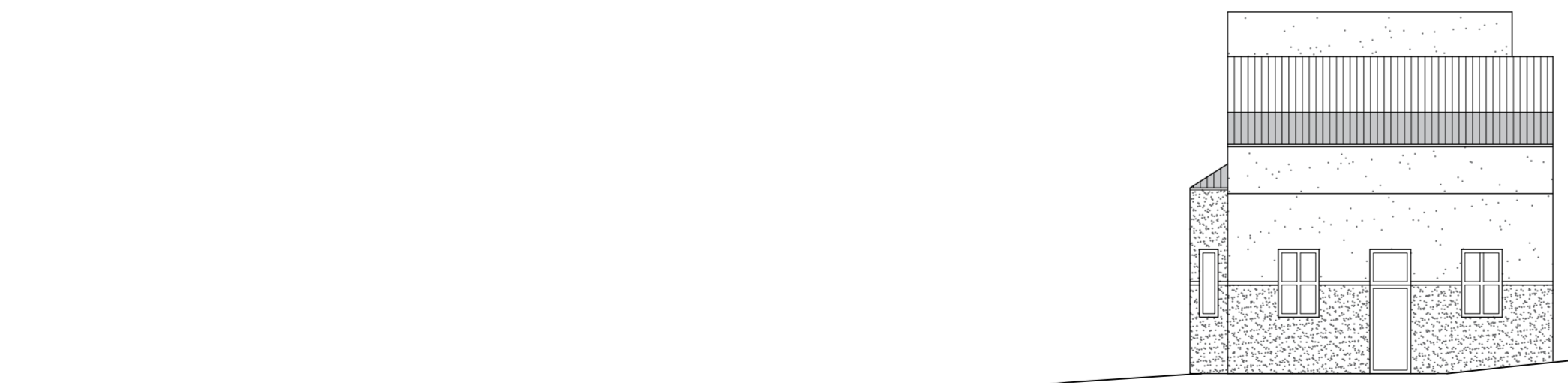
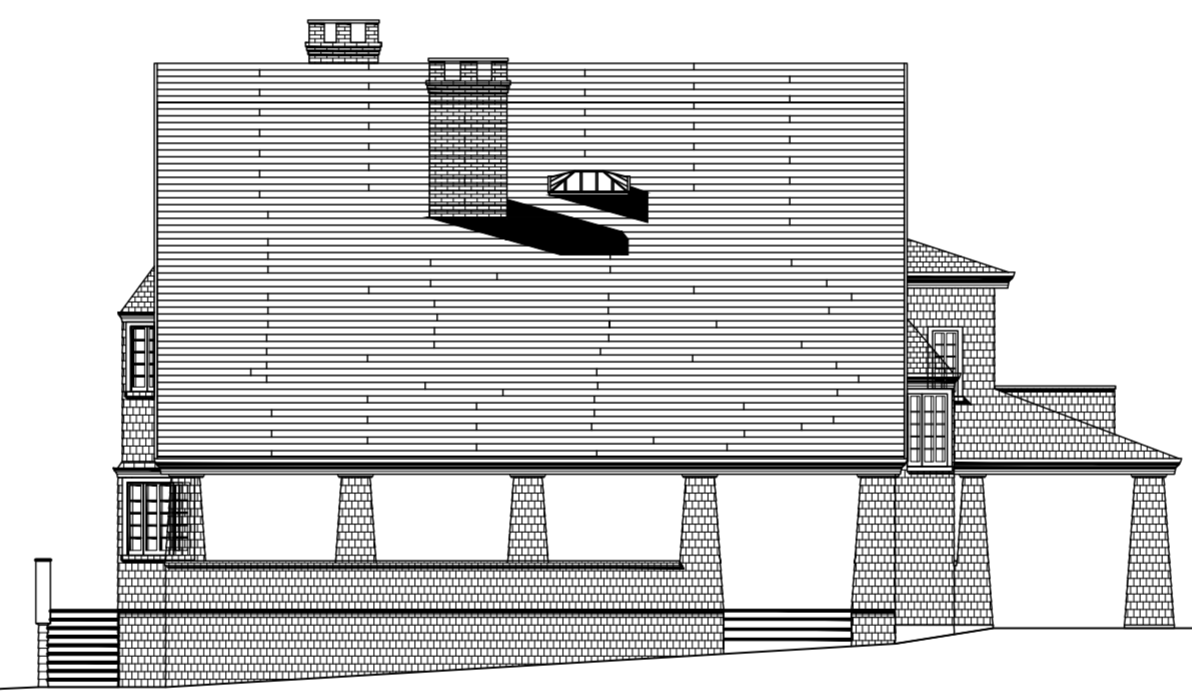
Langsdoorsnede  
1:125



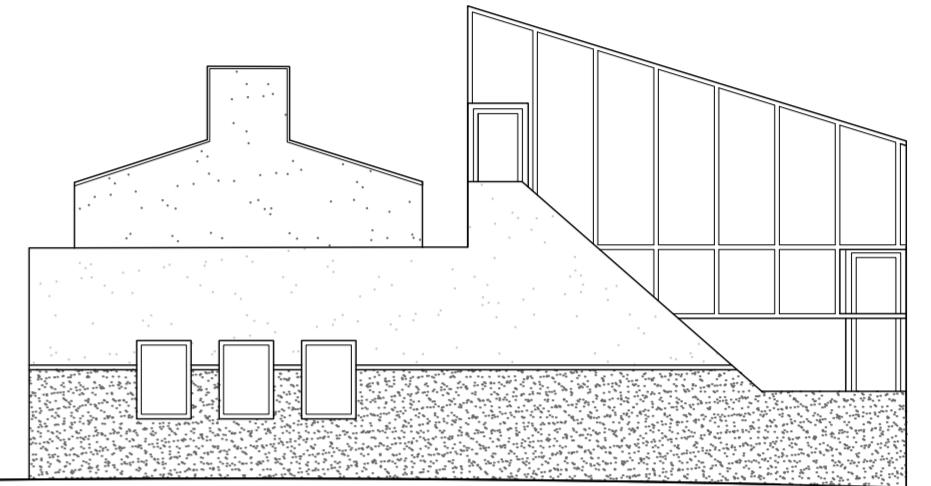
Dwarsdoorsnede  
1:125



Aanzicht west  
1:125



Aanzicht zuid  
1:125

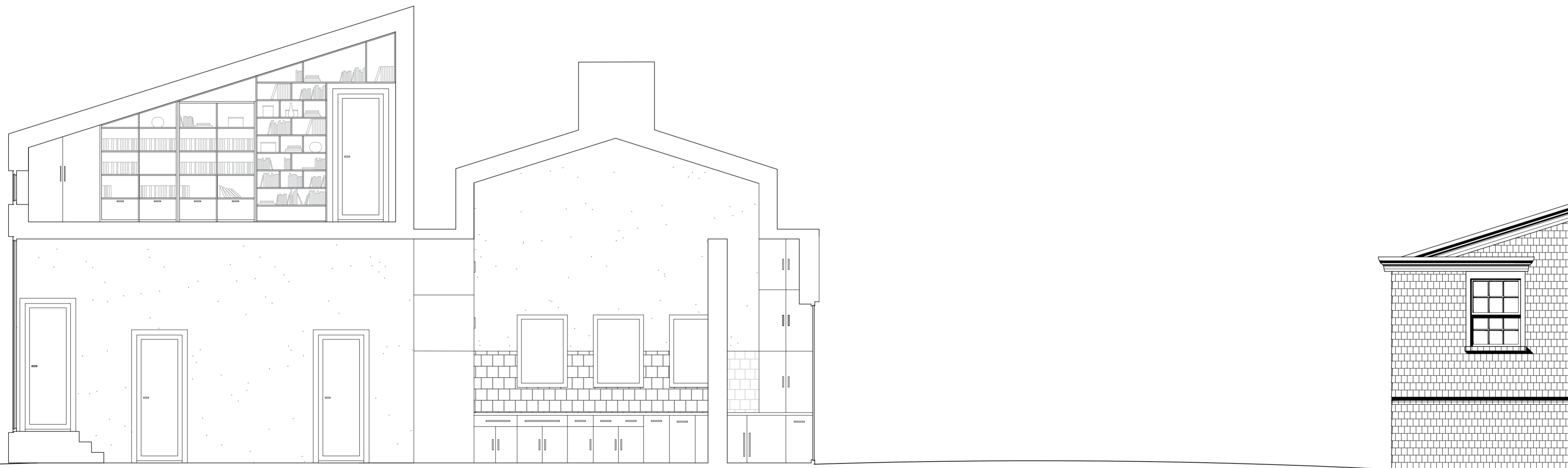


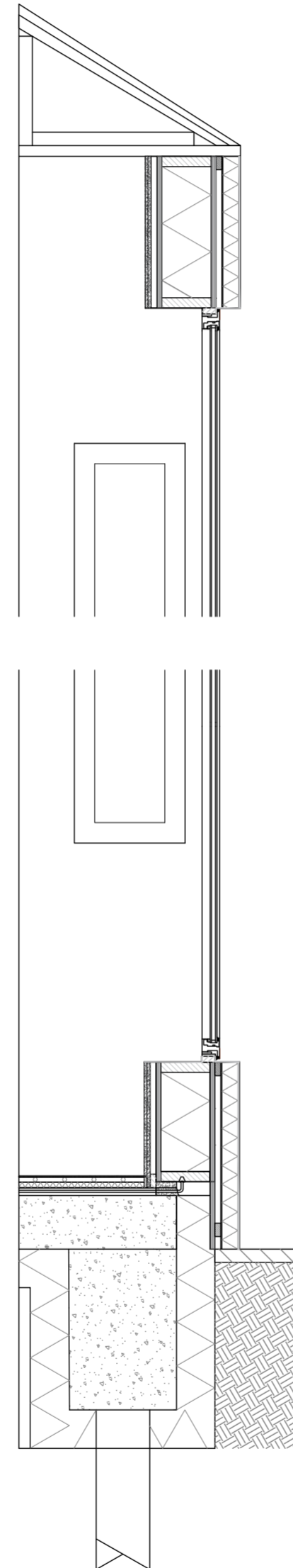
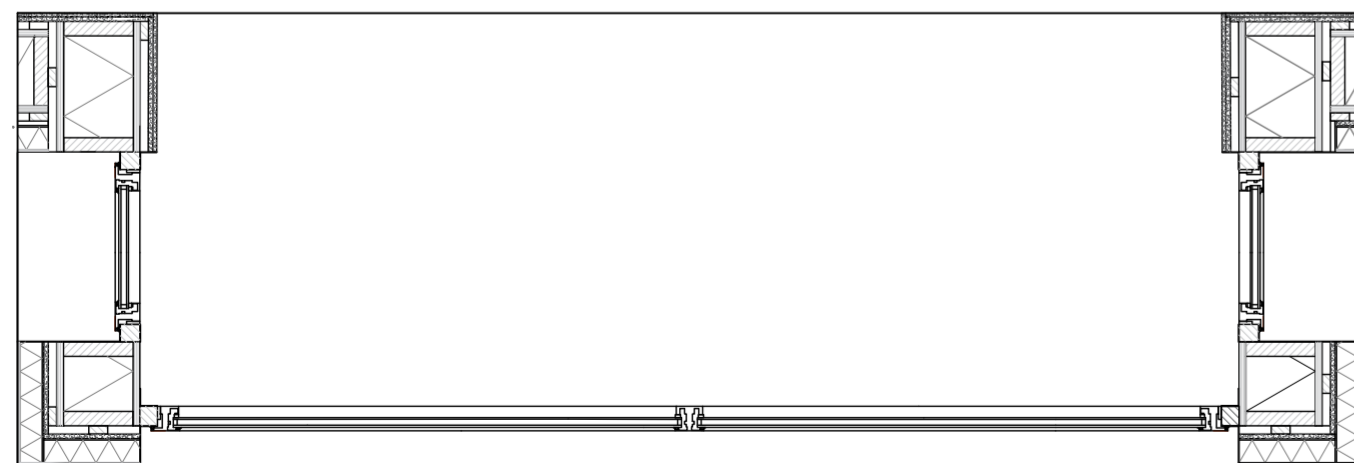
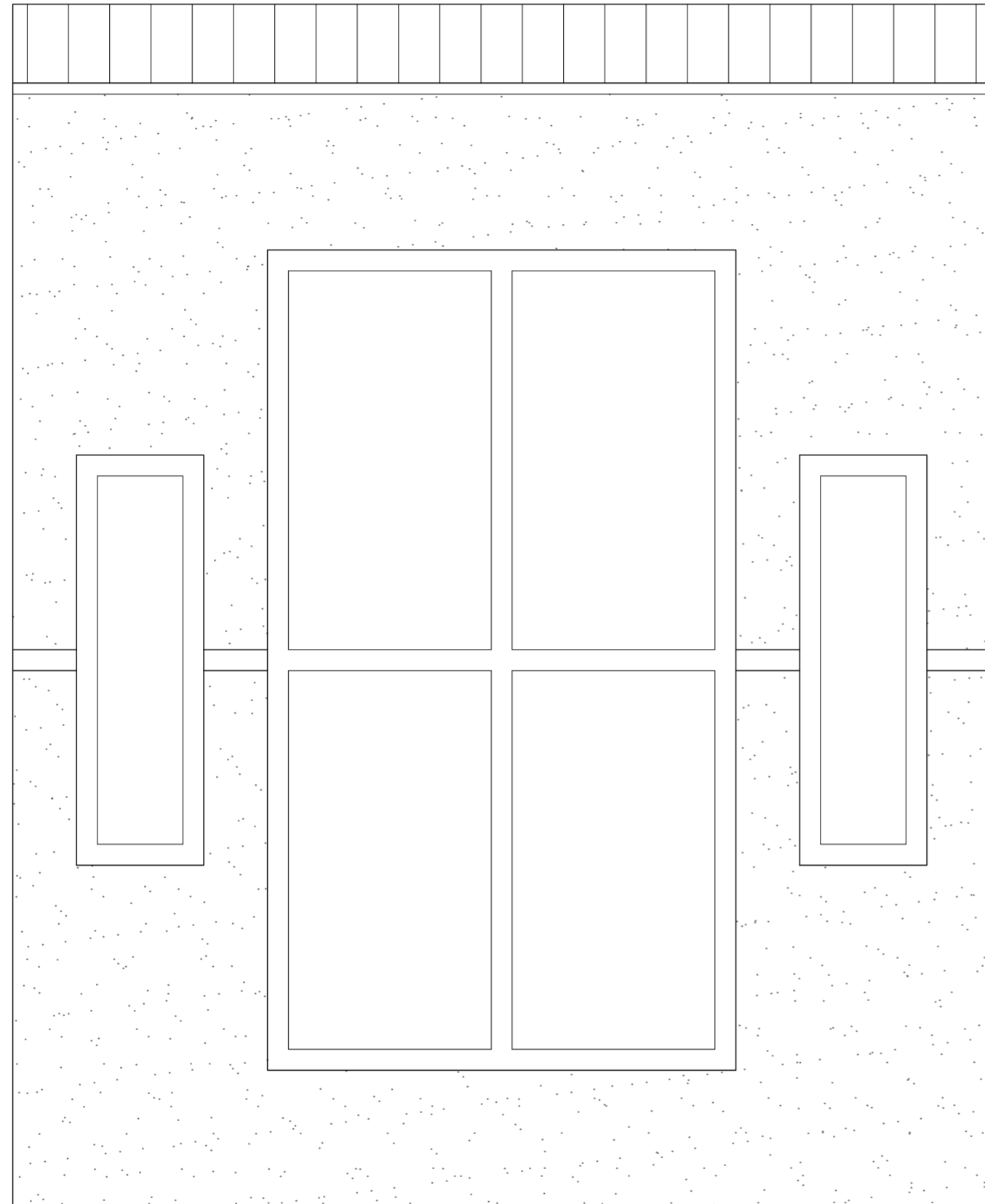
Aanzicht oost  
1:125



Aanzicht noord  
1:125







Toplaag ca.	2mm
Glasvezelweefsel	
Mortel ca.	4mm
PIR	60mm
Lijm laag ca	4mm
RVS schroeven	
Cementvezelplaat	
Stijlen vurenhout	22 mm x 50 mm
Waterkerende folie	
Multiplex	18 mm
Ligger vurenhout	38 mm
PIR	
Dampremmendefolie	
Multiplex	18mm
Regelwerk vurenhout	22 mm x 50 mm
Gipsplaat	125 mm
Stucwerk	



Fragment plattegrond  
1:20

Fragment aanzicht  
1:20

Fragment doorsnede  
1:20

**Het** zadeldak

**De** schoorsteen

**De** interval

**Het** ceintuur

