

convenient (Fig. 19). The very roof is of the particular early Newport type with a gable instead of a platform above the hip.

The H. A. C. Taylor house is really epoch-making, more epoch-making in its way than Richardson's Sherman house. Slowly, surely, in the East the Colonial Revival drove out the "Queen Anne" in the domestic field, as a more alien academic historicism without nationalistic appeal might not have been able to do. Today the neat, oblong, white, wooden, or red brick boxes, with little front porches, three or five nine-pane windows upstairs, and a full quota of blinds or shutters (now painted according to passing fashion white or blue, or red or black rather than the previously standard green) rise with mock humility even among the earlier splendors of Newport, quite as they do everywhere else in America after fifty years of indoctrination. But they are merely the impoverished descendants of the forgotten ancestor of the line, the H. A. C. Taylor house.

One may well be awed by that house, as by the choir of Canterbury or the Whitehall Banqueting House. For the inertia of the Colonial Revival, more than any other aesthetic factor, has retarded for a generation the development of modern architecture in the Eastern United States, and retards it still today. The valid influence of Richardson was all but buried with him; and the more vulgar "Richardsonian," like the vulgarized "Queen Anne," was snowed under by the Colonial within a decade. Sullivan's influence, Wright's influence hardly penetrated the aesthetic consciousness of Eastern Americans; and even a decade or more of the influence of European modern architecture, a decade admittedly of all but complete stoppage of building operations, has hardly as yet brought to a conclusion the Colonial Revival.

60

Yet if we can forget for the moment the endless and ubiquitous tribe of its descendants, it is evident that the H. A. C. Taylor house has many virtues. It is more simply massed than the "Queen Anne" houses; it is at least orderly in composition; and the detail, although of no intrinsic interest, is kept under control. We can understand its fatal charm. But if we turn to another and vastly McKim, Mead and White house actually a year later in date, the W. G. Low house in Bristol (Plate 67), we can only sigh at the perversity of fifty years of Eastern American taste.

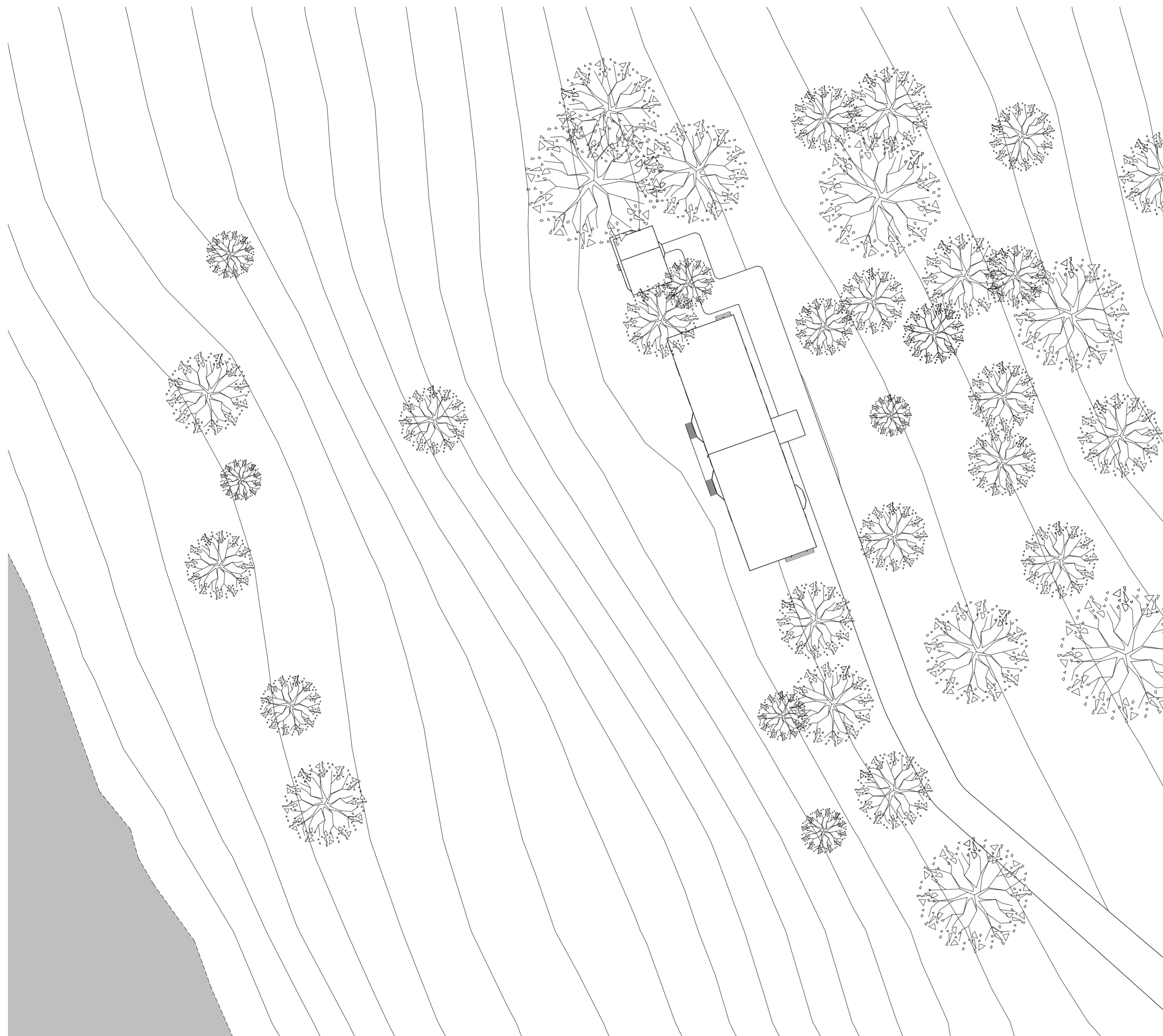
For the disciplined design of the Low house is in the best tradition of Richardson's later houses, not academic but intrinsic; the detail is reduced almost to zero; the light wooden construction is quite directly and simply expressed; and the warmth and homeliness of the great shingled expanses is especially appropriate by the sea, where the natural wood turns not dark but silver grey. Colonial influence appears here in the plan and even in the detail of the entrance door hidden under a plain porte-cochere. The Guest House (Plate 69), that stands behind the Low House, is a simplified scaled imitation of the house itself. The detail is further reduced to create an even simpler house. But what is really early American in both houses is the spirit: the ease, the breadth, the relation to the site, all of which vie with the finest wooden houses built by Richardson a little earlier and by Wright fifteen years later.

There are many other houses along the New England coast which have something of the same quality; less pure, perhaps less purged of picturesqueness; but the type represented a lost hope. McKim, Mead and White built no more such houses, and after a decade or two other Eastern architects gave up as well. This last heritage of the simple strength

68. GUEST HOUSE, Bristol, 1887
By Matthijs Buysse.

A simplified imitation of the W. G. Low House, one of the last expressions of the "Shingle style" in Rhode Island





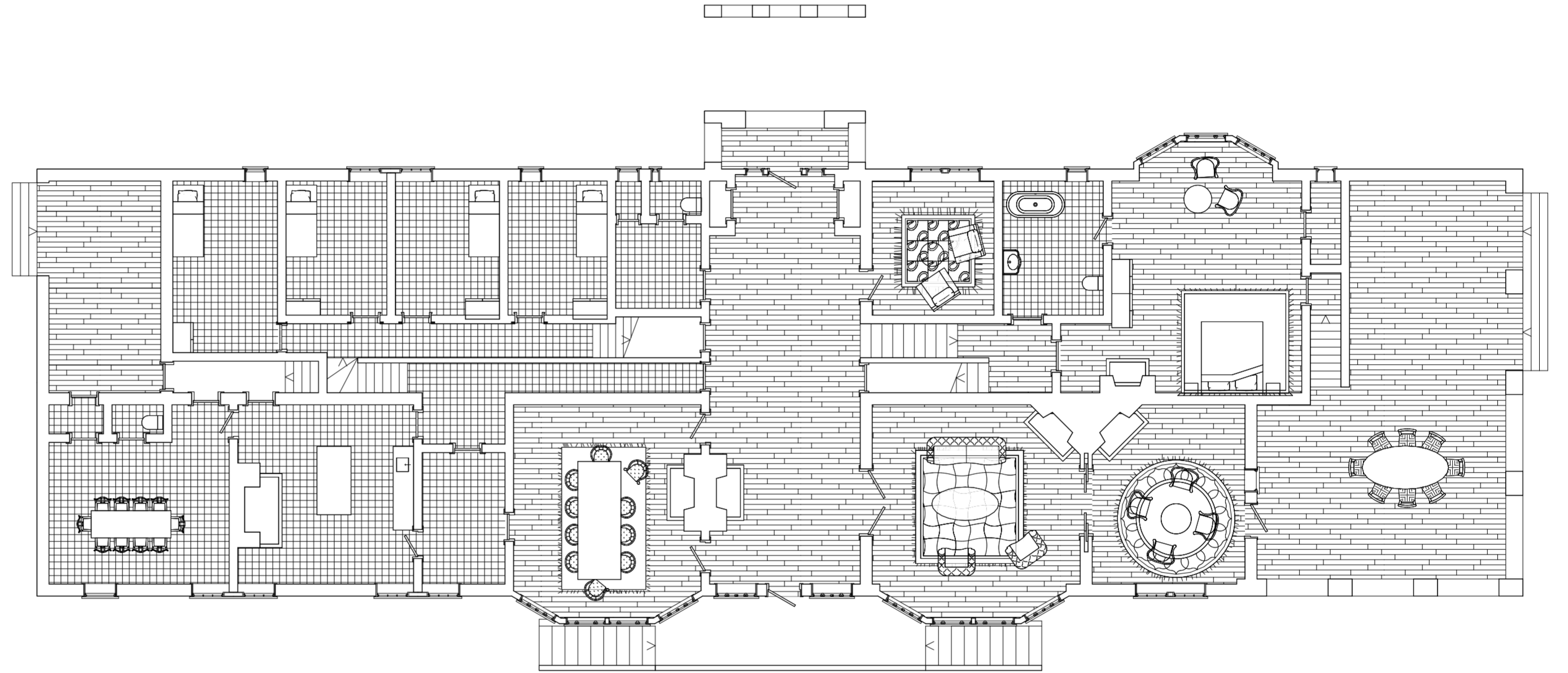
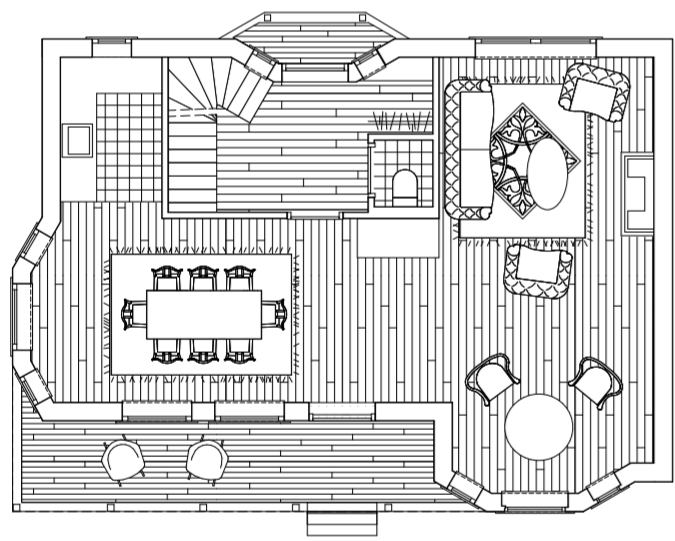
Het Low House is een bijzonder uniek gebouw. Het gebouw staat als een monoliet op een heuvel aan zee. Het Low House is een grove massa met een erg sterke vorm, dit maakt het gebouw erg herkenbaar. Het ontwerp is een volledige expressie van horizontaliteit, dit wordt versterkt door het grote dakvlak, de doorlopende erkers in de achtergevel en de daklijst. De gevels van het Low House zijn ontstaan uit de plattegronden, dit zorgt voor asymmetrie in het gevelbeeld.

In zijn vorm en uitstraling doet het Low house, denken aan een Zwitsers chalet. Je krijgt de associatie met vakantie vieren en ontspannen. Dit komt door de herkenbare horizontale vorm met het grote dakoppervlak, het gebouw wordt gemaakt door het dak. Net als een chalet is het Low House grotendeels in hout opgetrokken.

Ondanks zijn enorme massa voelt het Low House huiselijk en warm. Dit zit grotendeels in de kleine ruimtes, hierdoor wordt het gebouw van binnen uit niet als groot ervaren. Ook de split levels met verhoogde ruimtes laten het gebouw als kleiner ervaren. Door het gebruik van erkers en bay windows wordt voorkomen dat er vlakke massieve gevels ontstaan.

De Shingle stijl kende door de tijd een versimpeling van detail. Het Low House werd ontworpen in de laatste periode van de Shingle stijl en is kenmerkend door zijn simpliciteit. Het detail is bijna tot nul gereduceerd, dit was eind 19e eeuw bijzonder. Hitchcock noemt het Low House het hoogtepunt van de shingle stijl en vind het spijtig dat het bureau van McKim, Mead and White deze stijl niet verder heeft doorgezet in hun latere ontwerpen.







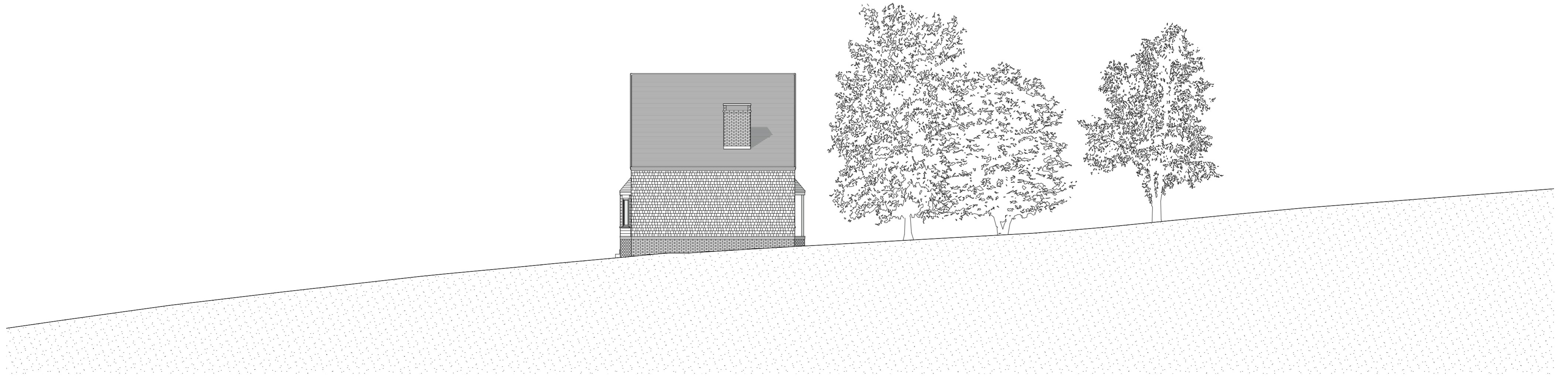
Langdoorsnede
1:125



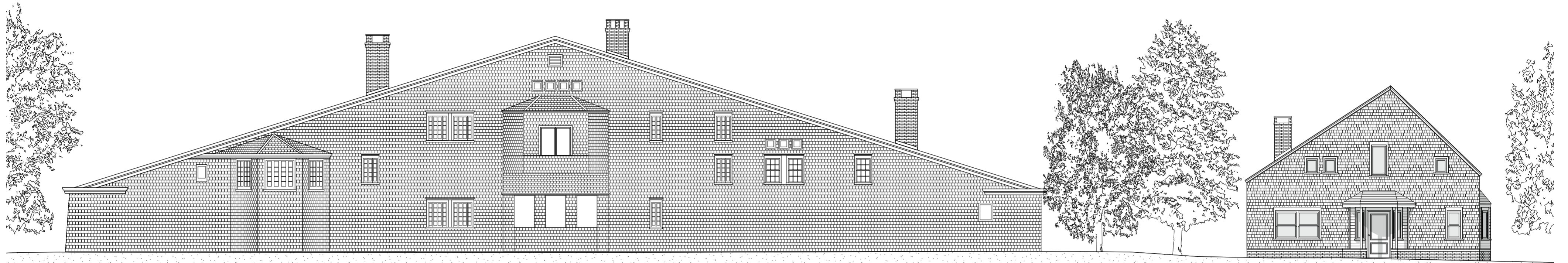
Dwarsdoorsnede
1:125



Aanzicht west
1:125



Aanzicht zuid
1:125

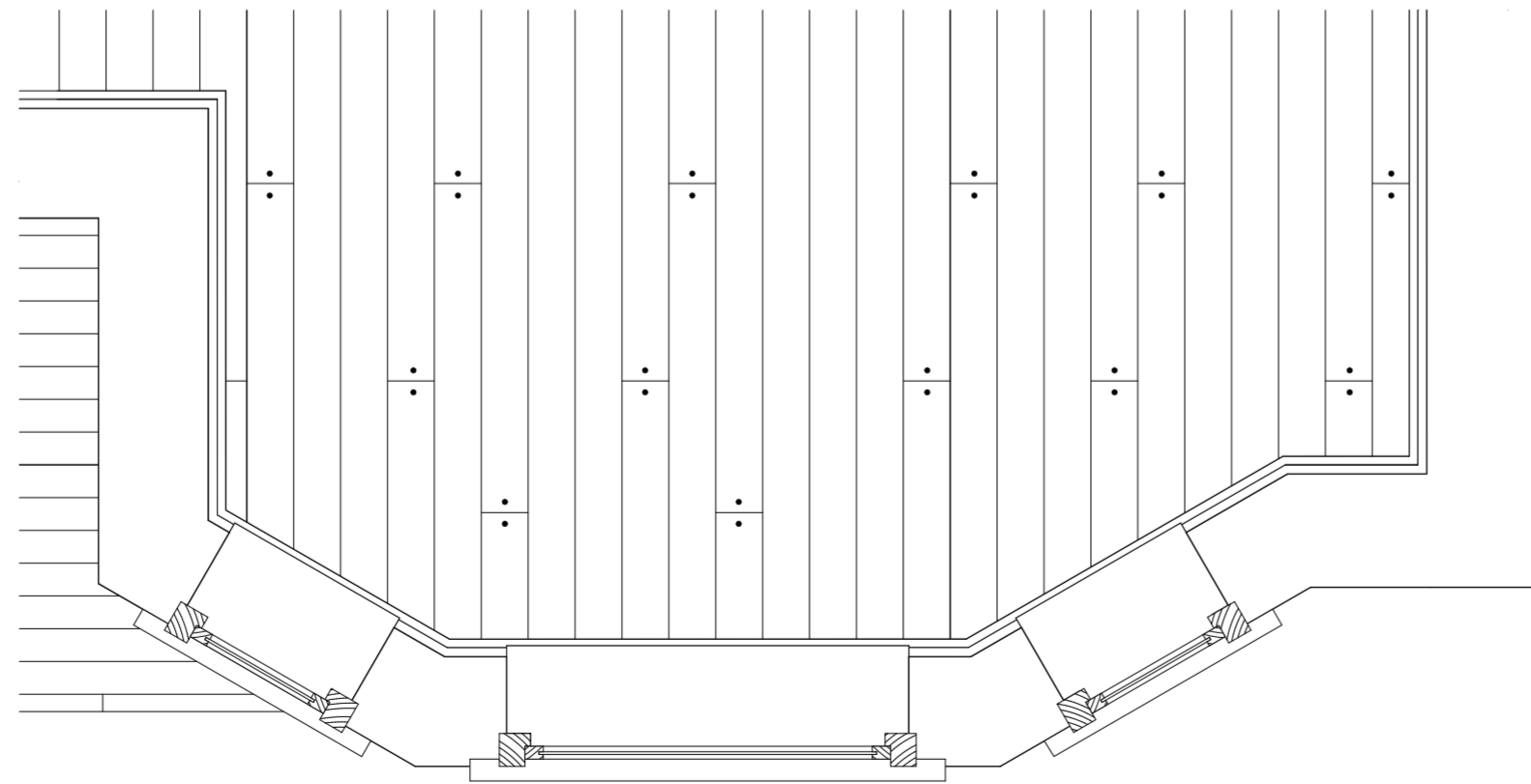
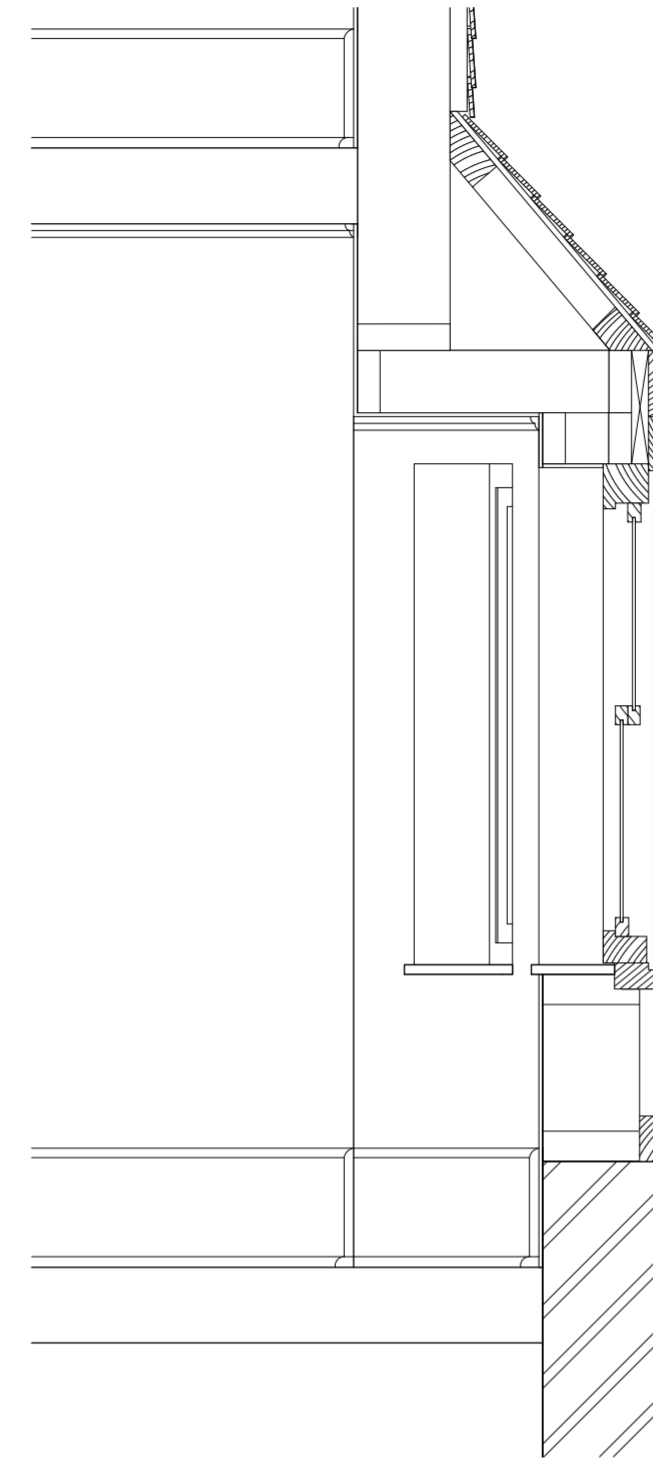
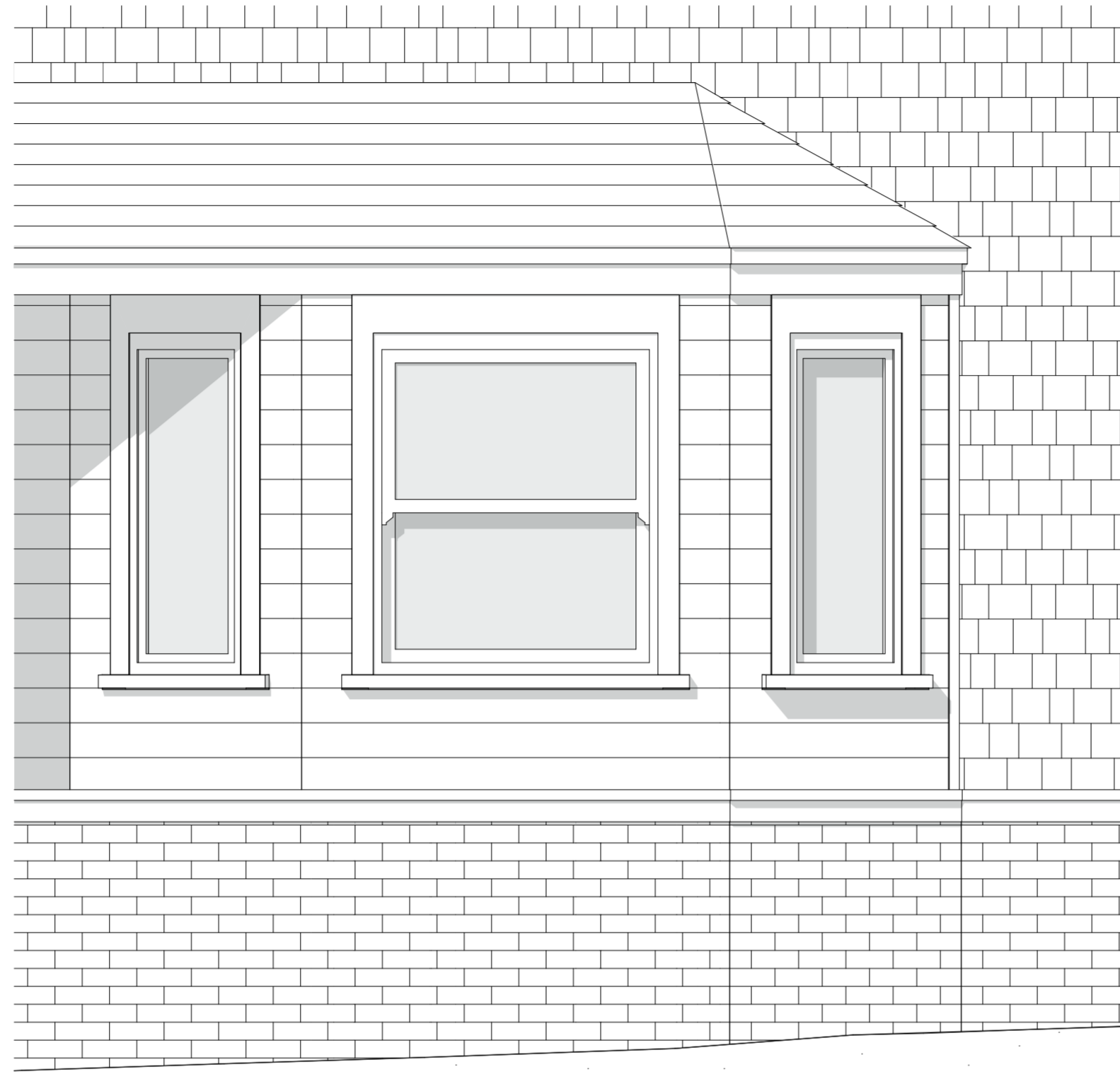


Aanzicht oost
1:125



Aanzicht noord
1:125





Fragment aanzicht
1:20

Fragment doorsnede
1:20

Fragment plattegrond
1:20

Onderzoek werk van Charles McKim

In de 19e eeuw waren architecten op zoek naar kenmerkende stijlen die de cultuur en nationalistische gevoelens van landen tot uiting lieten komen. De VS is dan nog een erg jong land zonder een eigen kenmerkende stijl. McKim stelt de vraag: wat is de echte Amerikaanse stijl? In het eerste decennium van zijn carrière (1870-1880) ontwikkeld hij een stijl die de culturele en historische ambities van de VS combineren. Hij combineert vormen en stijlkernmerken uit binnen- en buitenland in zijn ontwerpen.

McKim studeert onder andere aan de Franse École des Beaux Arts. Opleiding draagt grote stempel op zijn latere werk. Hij leert hier de principes van de "Eclectische stijl":

- Plattegrond als generator van architectonische vorm
- Geometrische helderheid van volumes
- Ruimte opgevat als een te creëren geheel

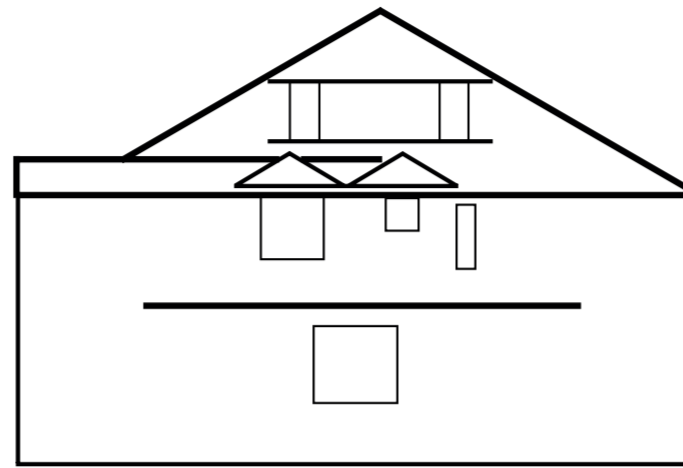
Het ontwerp hing af van het probleem. Het uiteindelijke ontwerp was een resultaat van de problemen die eerder ontstaan waren.

Hij begint zijn carrière bij het bureau van Richardson. Hier ontwerpt hij "Queen Anne" woningen, typerend voor deze woningen is de grote centrale hal. De belangrijkste ruimtes van de woning zitten gepositioneerd rondom de centrale hal. McKim neemt dit element mee in de meeste van zijn ontwerpen.

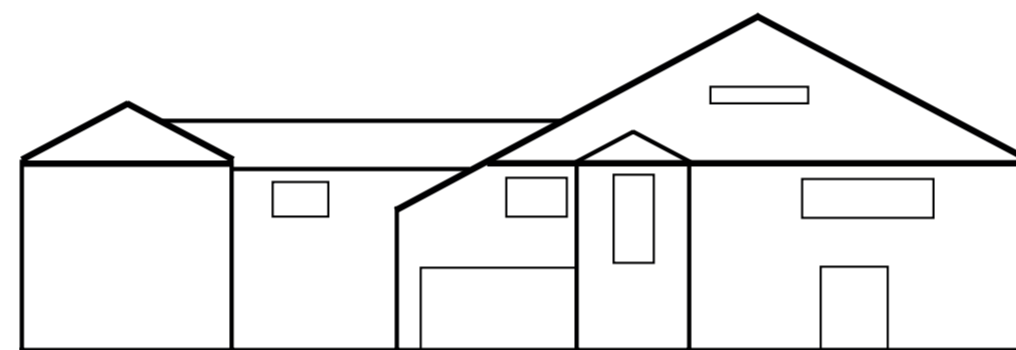
Na de Queen Anne huizen die vooral erg Engels geïnspireerd zijn, gaat McKim in een meer Amerikaanse stijl ontwerpen. Het gebruik van hout, veranda's en later ook het huis zelf werden gezien als typisch Amerikaans. Zijn voorkeur voor lineaire en abstracte vormen komt steeds verder tot uiting in zijn latere ontwerpen.

Midden jaren '70 19e eeuw: Queen Anne is een populaire stijl die afkomstig is uit Engeland. Maar zorgt ervoor dat Amerikanen hun eigen architectuur en het verleden hiervan gaan onderzoeken. Er ontstaat interesse in de koloniale stijl uit de 17e en 18e eeuw. Dit was niet persé uit nationalisme, dit vierde namelijk hoogtij in de 19e eeuw.

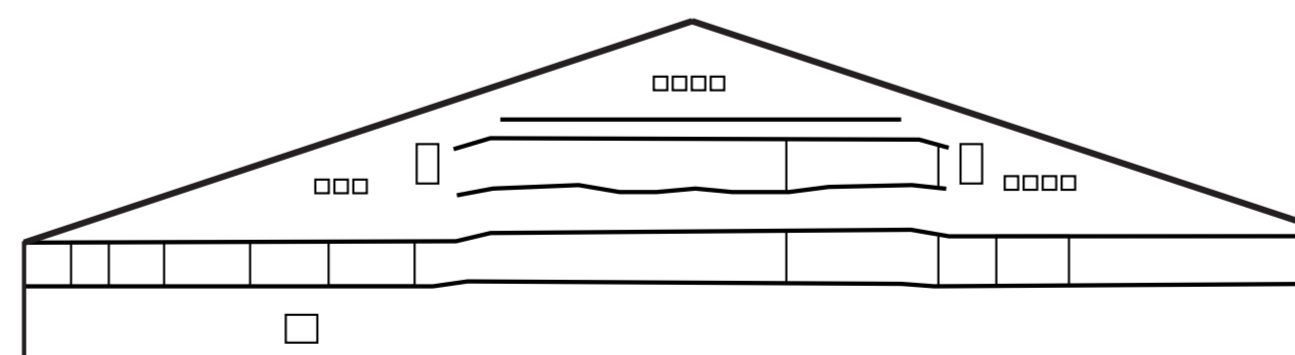
Gevelanalyse ontwerpen McKim



Butler House 1871



William Dean Howells House 1878



W. G. Low House 1887

Simplificatie Shingle stijl



Watts Sherman House
Henry Richardson
1874-1876



Mc Cormick House
McKim, Mead & White
1881-1882



Low House
McKim, Mead & White
1887