

Connected family

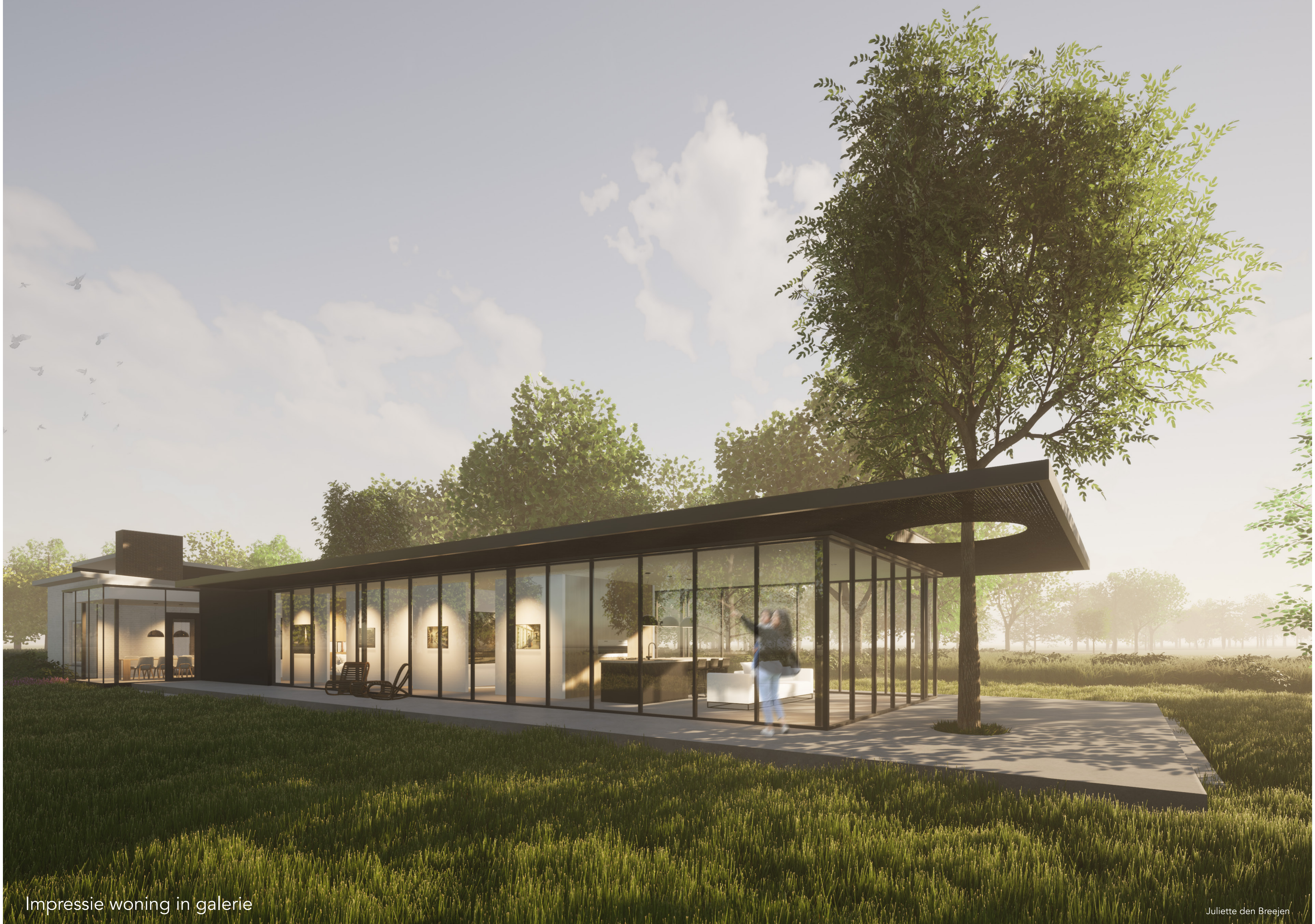
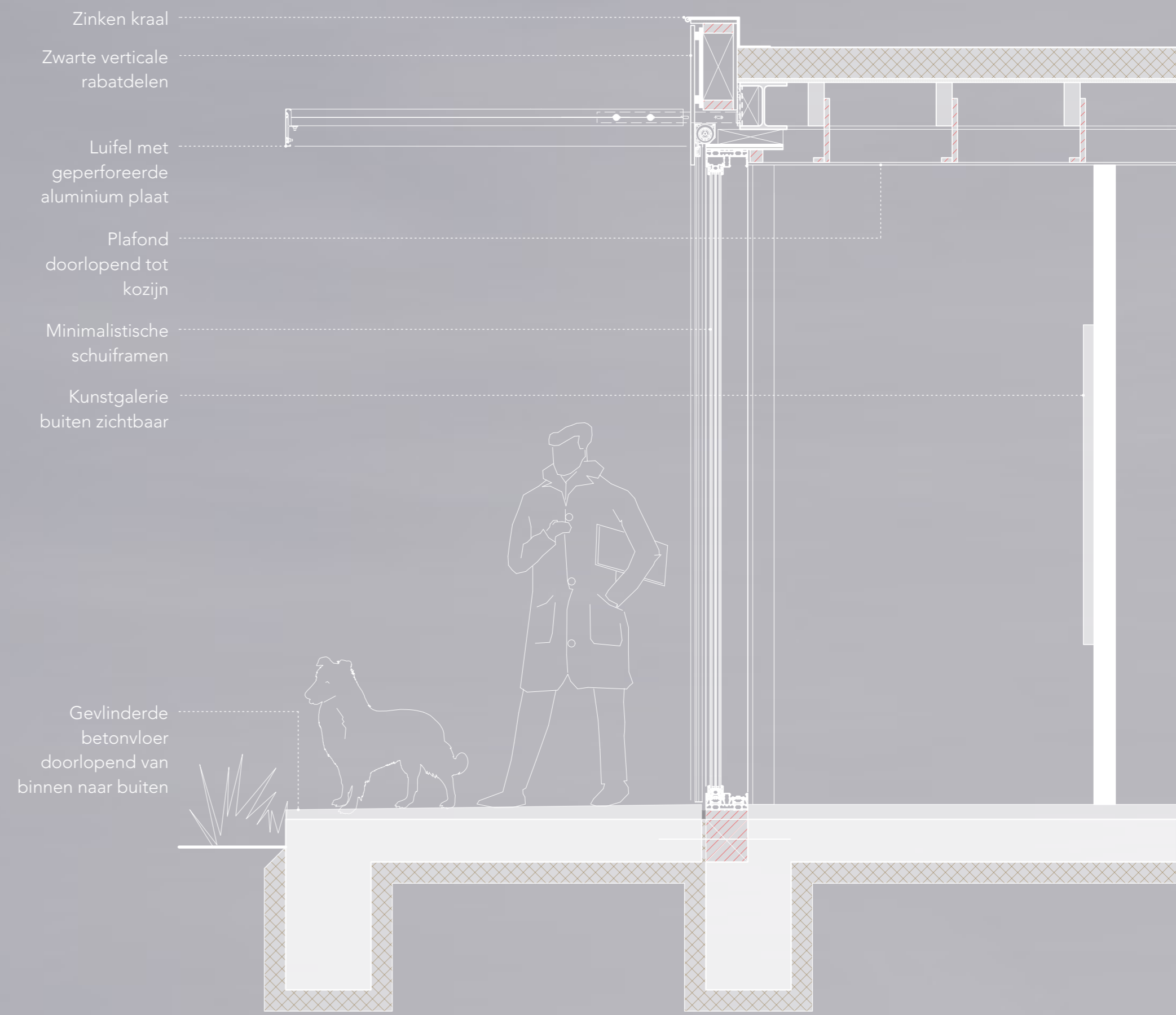
Generatiewonen

Hans en Els gaan samenwonen met hun dochter, schoonzoon en 3 kleinkinderen. De familie gaat in het bestaande woonhuis Van Mourik Broekman wonen dat gelegen is aan de Teesinklandweg in Boekelo. De woning is ontworpen door architect Hein Salomonson in 1954. Typerend voor Salomonson is de open relatie met het landschap, het denken vanuit de plattegrond, de variatie in materiaalgebruik en de zorgvuldige afwerking van het interieur. De woning is gesitueerd op een plaats in het landschap waar bos, weiland en een verhoogde es elkaar ontmoeten.

De nieuwe woning in Boekelo zal meerdere generaties onderdak bieden. Om de hele familie onder een dak te laten wonen, is de woning uitgebreid met een vleugel voor Hans en Els. Waardoor het gebouw 'gespreide vleugels' krijgt. De vleugel is aan de bestaande woning verbonden doormiddel van een glazen box. De glazen box fungeert als gezamenlijke ruimte voor de hele familie. De ruimte waar samen gegeten wordt, spelletjes worden gedaan en waar je 's ochtends elkaar treft om van de ene woning de andere in te lopen.

Hans en Els zijn kunstliefhebbers en grootverzamelaars. Daarom zullen Hans en Els in hun eigen galerie gaan wonen, zodat zij dagelijks kunnen genieten van hun enorme collectie fotokunst van Erwin Olaf. Door in de vleugel vier boxjes te plaatsen, kunnen er privezones en publieke zones gecreeerd worden. Aan de binnenzijde van de boxjes zijn de vloeren afgewerkt met een houten vloer om een visuele grens te creëren. Rond de boxjes zijn plekken gecreeerd om de kunst op te hangen. Door de boxjes achtereenvolgend te plaatsen, ontstaat er een duidelijke route om de kunst te bezichtigen. De route is extra aangeduid door de betonnen vloerafwerking die rond de boxjes loopt.

Omdat het landschap een plaatje op zich is, bestaat de vleugel voor een overgroot deel uit een glazengevel. Vanuit iedere verblijfsruimte is het uitzicht daarom ook goed te bewonderen. De grote glazen gevels zorgen voor veel daglicht in de woning. Echter is direct daglicht en kunst niet een hele goede combinatie. Om het daglicht op de kunst te verminderen is een grote stalen luifel met geperforeerde aluminium platen geïntroduceerd. De luifel omarmt aan de rechterzijde van de woning een boom en zorgt ervoor dat de woning wegvloeit in het prachtige landschap.





Impressie entree woning

De promenade

Wandeling door het familiehuis



Slaapkamer in galerie



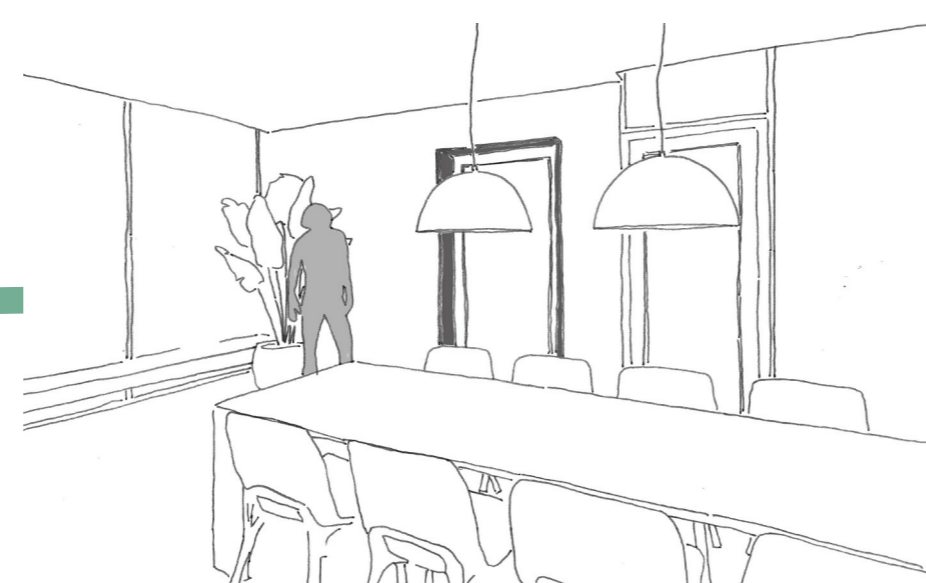
Kunstgalerie



Woonkamer



Bestaande woning



Gezamenlijke plek familie



Slaapkamer met uitzicht