

## De gecamoufleerde rebel

Als pionier in Almere Penta wil ik niet alleen maar luisteren naar wat er wordt gevraagd maar ook naar wat er nodig is.

Wanneer in het ontwerpproces zorgvuldiger gekeken wordt naar mogelijkheden van optimalisatie op de kavel, wordt het mogelijk om een groenere omgeving te realiseren. Hierin voelt de bewoner zich beter.

Door vanuit een vlak landschap (een tabula rasa) de pionierswoning op te bouwen, kan niet alleen gekeken worden naar de gebouwde elementen, maar ook naar het creëren van een nieuw landschap.

Als natuurliefhebber ben ik op zoek naar de juiste manier om de natuur te maken, dus vroeg ik mezelf af waarom we niet de tijd nemen om die natuurlijke bosrijke kavel te laten ontstaan. Hierdoor krijgen natuur en biodiversiteit de kans om leven op te bouwen, voordat de mens een plek in gebruik neemt. Hopelijk kunnen mens en natuur hierna in harmonie leven, waarin ze van elkaar gebruik maken.

Om hier antwoord op te geven wil ik niet alleen kritisch kijken naar de optimalisatie van de kavel en het bevorderen van de biodiversiteit, maar ook naar mijn architectonisch ontwerp en diens relatie met de natuur.

Om letterlijk je footprint te verminderen op je kavel heb ik ervoor gekozen om mijn woning op te tillen en op een constructie te zetten. Hiermee beperk je de gelijkvloerse interventie en maximaliseer je de oppervlakte waarop vrije natuur kan floreren.

Want wij als gemeenschap zijn hier maar tijdelijk. Wij geven tijdelijk invulling aan de permanente grond, wij gebruiken tijdelijk de voorzieningen en wij gebruiken tijdelijk elkaars kennis.

Waarom moet je tegenwoordig nog ter plekke je woning bouwen?

Zonder altijd te willen pionieren is het soms ook goed om te kijken naar hedendaagse technieken en hoe je deze kan toepassen op je eigen ideeën.

Met in het achterhoofd het idee van het zo min mogelijk aantasten van je kavel heb ik ervoor gekozen om voor mijn woning met CLT elementen te werken. Deze geprefabriceerde elementen worden in een fabriek gemaakt en op de locatie op hun plek gezet.

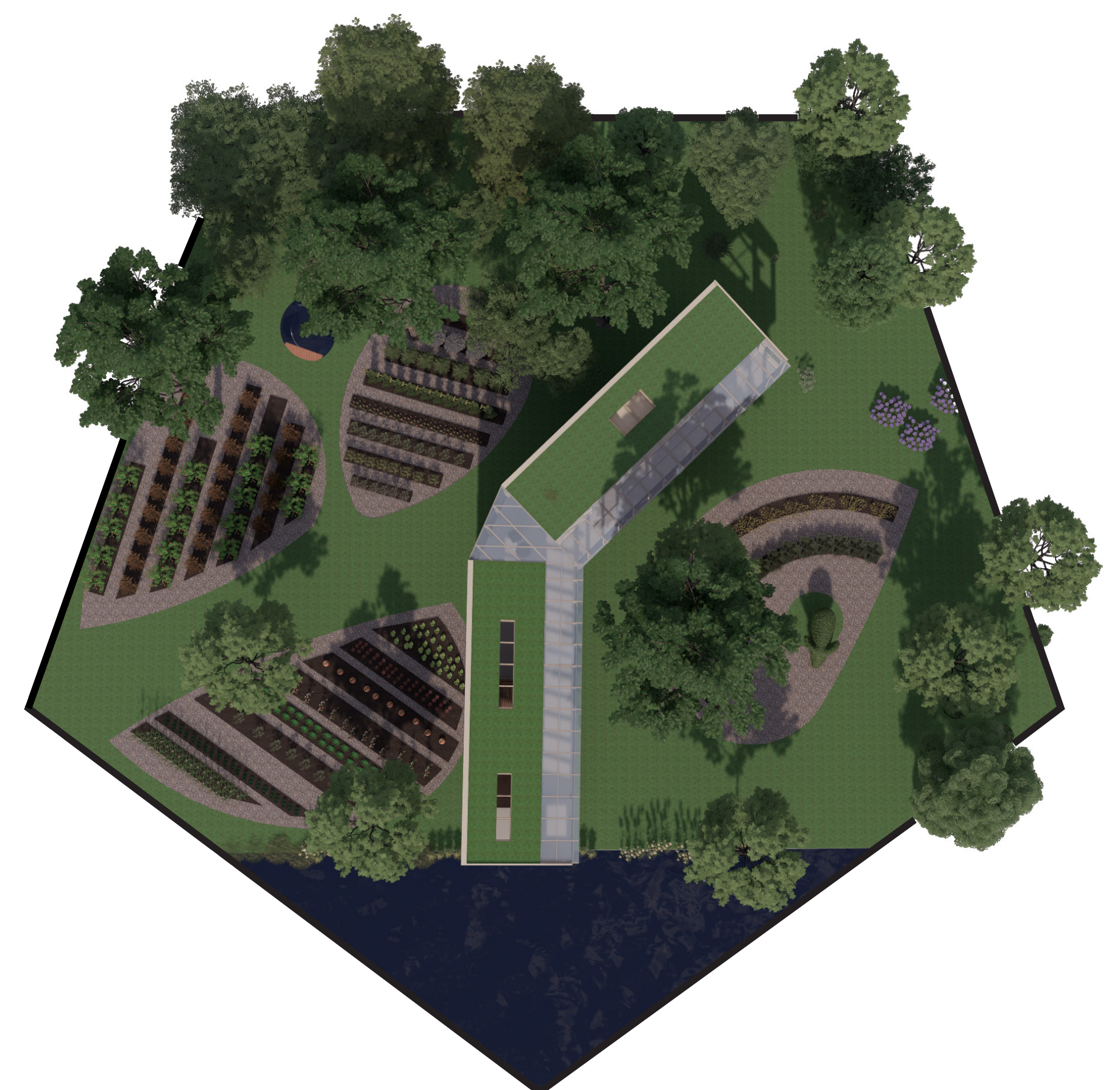
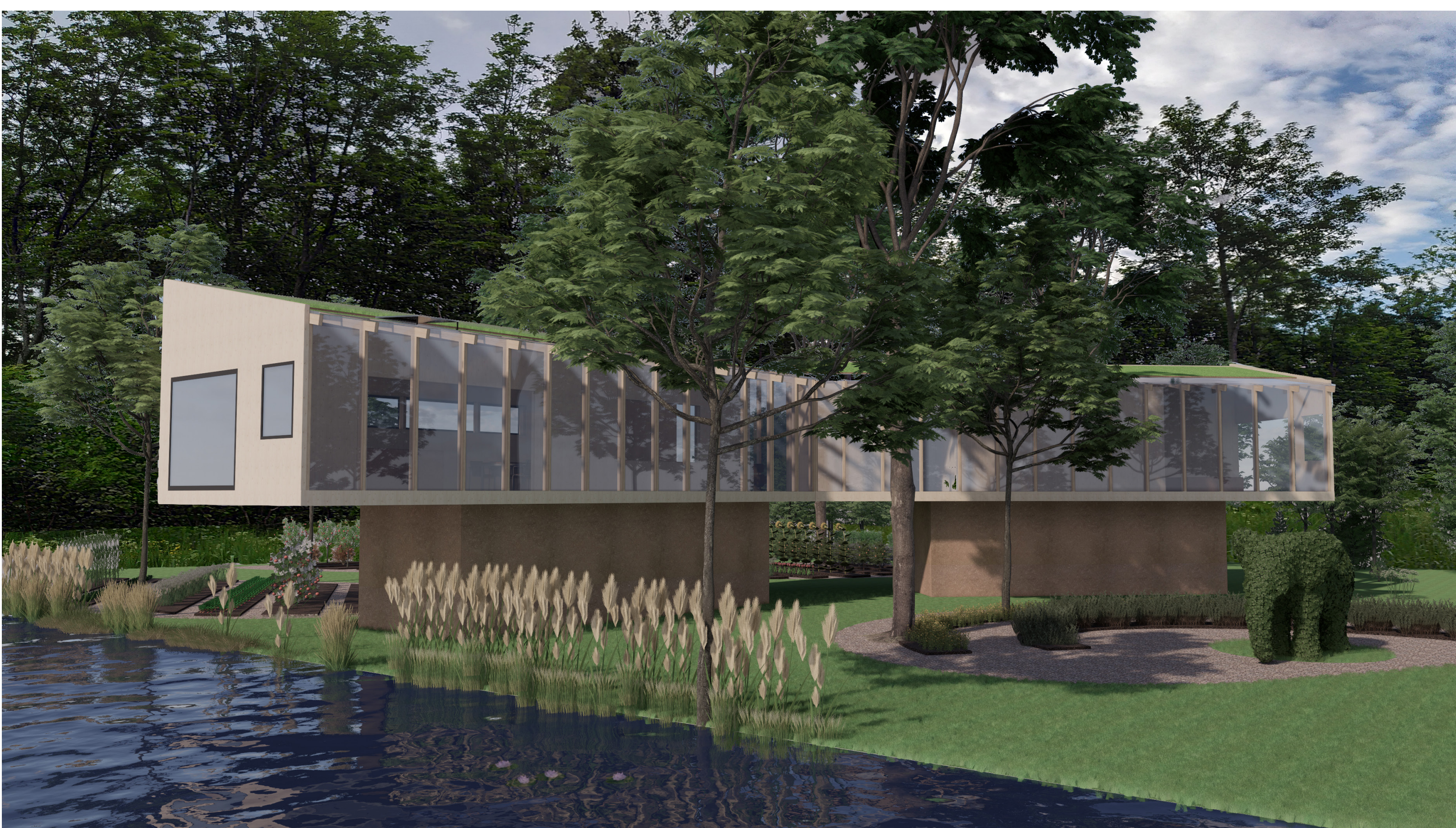
Door hiermee te werken probeer ik ook bij te dragen in het verminderen van afval en dus reduceren van embodied energy

Daarnaast vroeg ik mezelf af hoe kan ik het beste in contact komen te staan met die natuur.

Hoe kan ik van die natuur genieten en hoe kan ik deze gebruiken?

We moeten er niet alleen voor zorgen dat we ons leven verbeteren maar ook kijken hoe we die tijdelijke invulling van het kavel kunnen verbeteren. Hoe kan je niet alleen zorgen voor je eigen bestaan maar ook voor de natuur. Wie vertegenwoordigt de stem van de natuur in onze maatschappij?

Door het in zetten van bio-dynamische en boslandbouw wil ik ervoor zorgen dat er een grote diversiteit aan gewassen ontstaat. Hiermee wil ik voorzien in de menselijke energie behoefte want ik, ik ben een locavor.



## Exploratie



## Ontwerpregels

Hoe meer gemeenschap, hoe minder creativiteit.

Startpunt van het ontwerp is de harmonie tussen prive en de publieke ruimte.

Laat de nabije natuur leidend zijn.

Ik zet mijn eigen thuisgevoel centraal bij al mijn ontwerp beslissingen.

Ontwerp vanuit de rand en maak deze zo krachtig en dominant mogelijk.

## De matrix

Hoe meer gemeenschap, hoe minder creativiteit.

Ontwerp vanuit de rand en maak deze zo krachtig en dominant mogelijk.

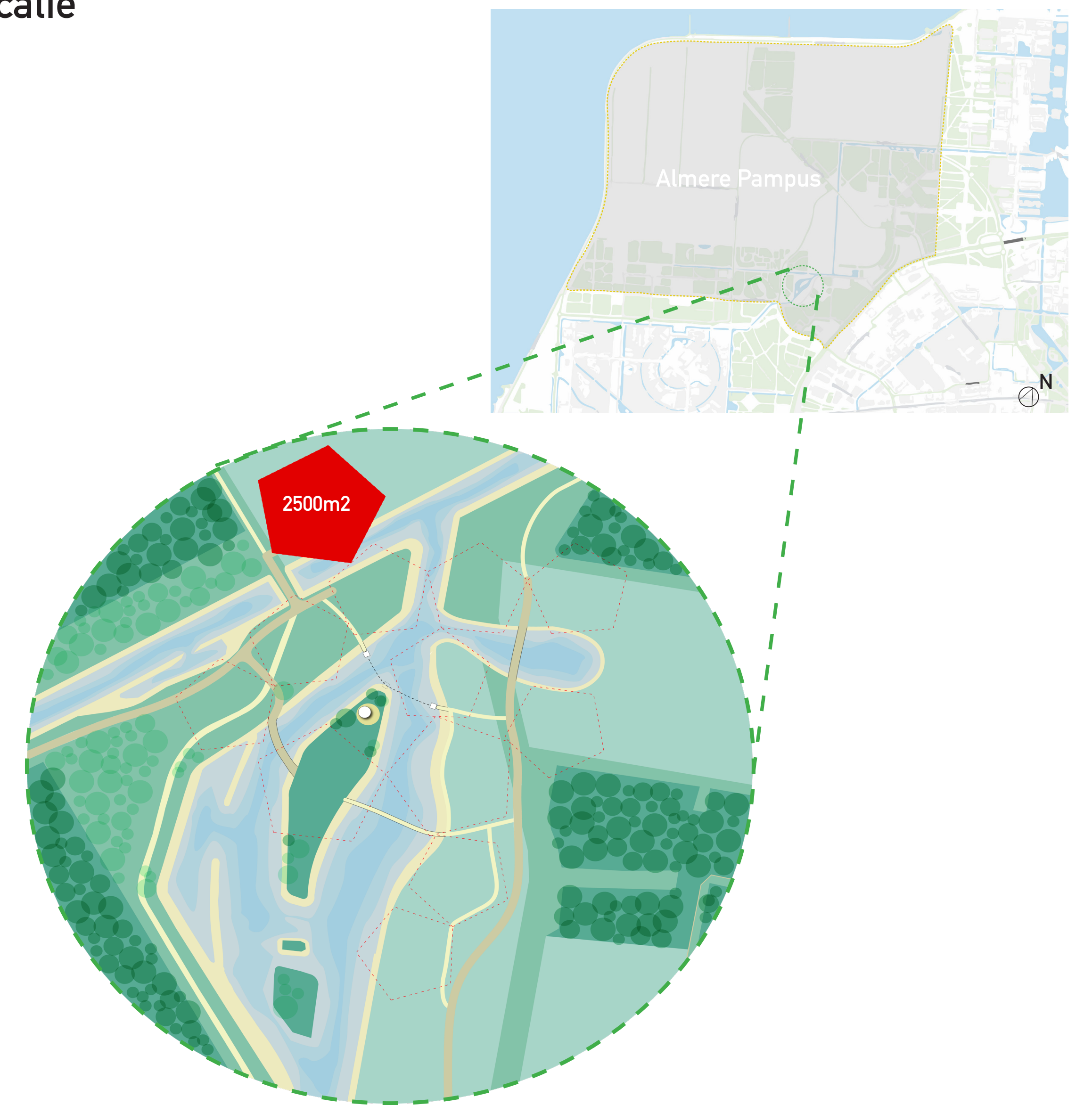
Ik zet mijn eigen thuisgevoel centraal bij al mijn ontwerp beslissingen.

Laat de nabije natuur leidend zijn.

Startpunt van het ontwerp is de harmonie tussen prive en de publieke ruimte.



## Locatie

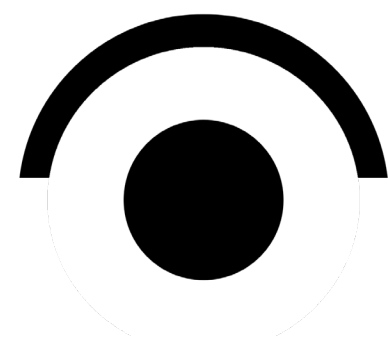
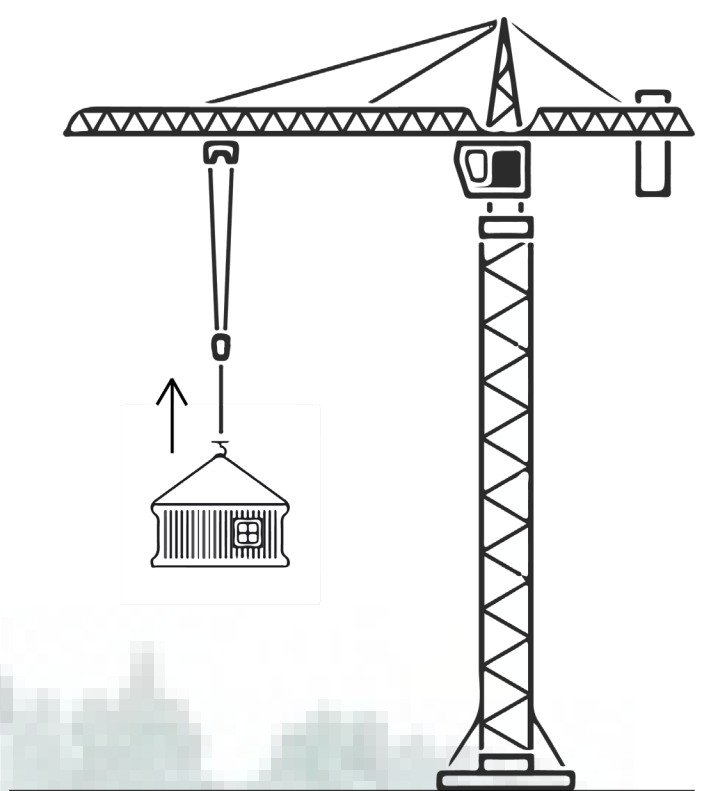


## Principes

Het verhogen van het bouwvolume

Geborgenheid

Groene omgeving



## Functies

Energiebeheerder waarbij ik mijn kavel grotendeels gebruik voor het kweken van groente en fruit.

Energiebeheerder waarbij ik energie wil opslaan d.m.v een basalt tank.

