

ALMERE-PAMPUS-PENTA

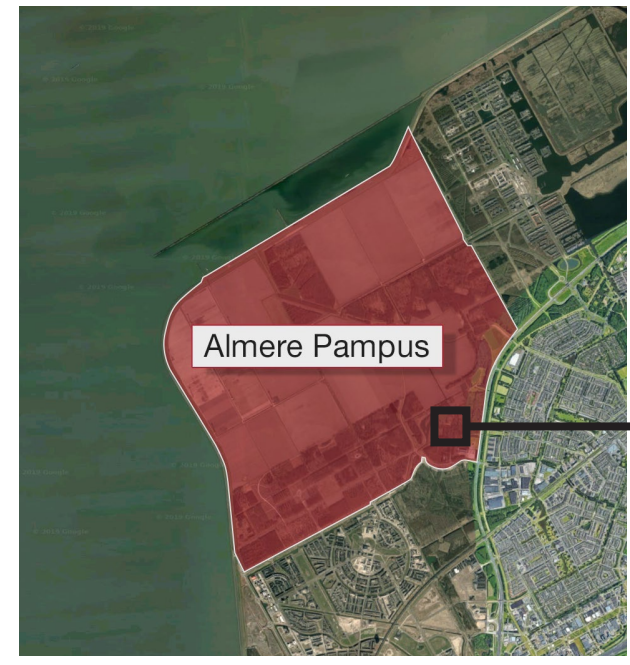
DE PIONIERSVESTIGING

HET ONTWERPEN CONCEPT

Als deelnemer aan de studio 'Het ontwerpen concept' maakte ik deel uit van een groep pioniers die een eerste vestiging in Almere-Pampus hebben ontworpen. We hebben gezamenlijk een basis geleid voor een nieuwe dorpskern. Omdat de pioniersvestiging streeft naar zo veel mogelijk autonomie, zullen veel van de noodzakelijke voorzieningen door ons als pioniers zelf moeten worden gerealiseerd. Iedere deelnemer heeft daarvoor een klein gebouw voor een relevante publieke functie voor de pioniersvestiging ontworpen. Dit gebouw heb ik, als verantwoordelijke voor mijn functie, zo ontworpen dat ik er ook zelf kan gaan wonen.

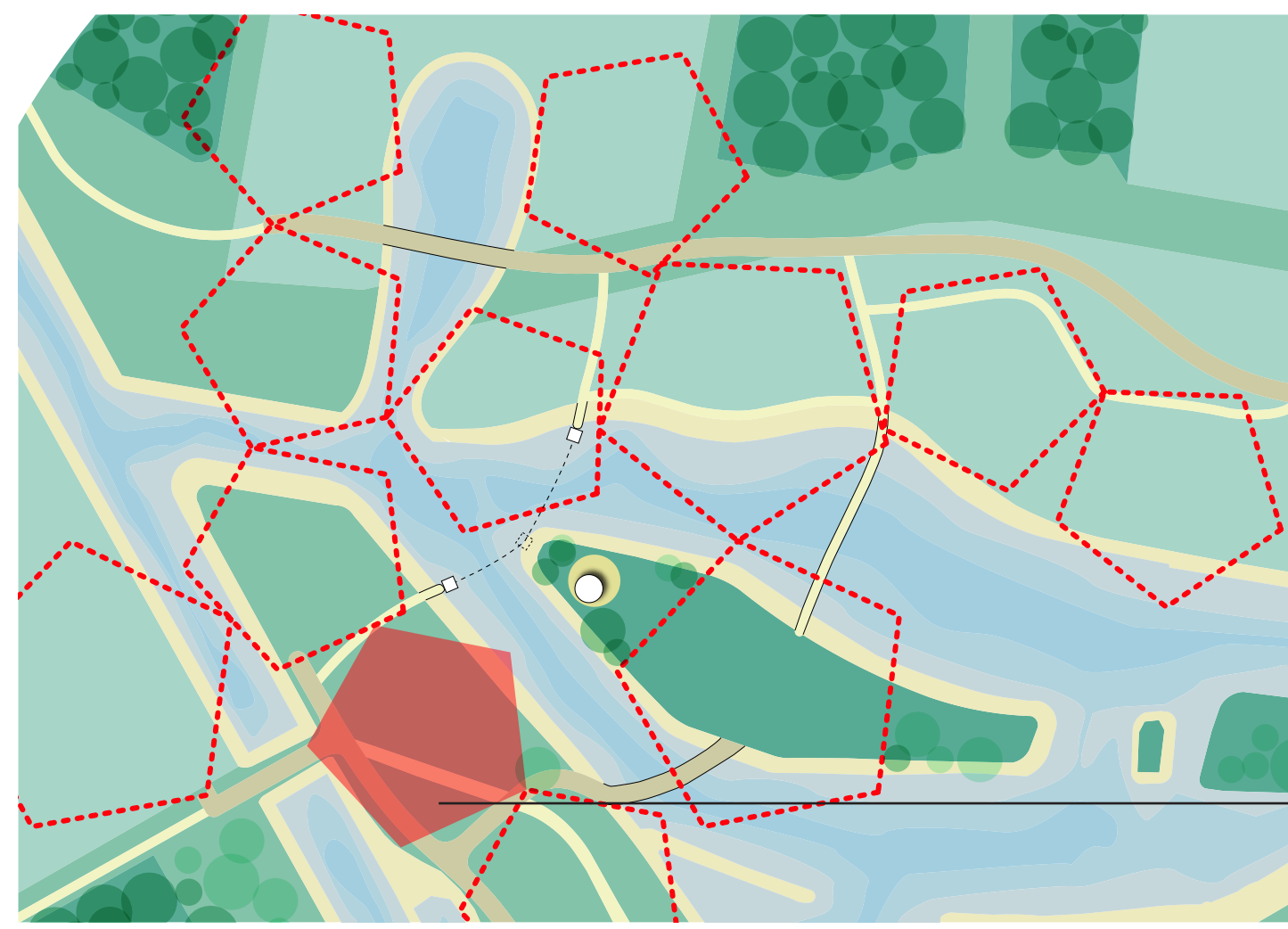
ALMERE PAMPUS

Almere Pampus is een nieuw stadsdeel van Almere, in het westen van de Flevopolder aan het IJsselmeer. Almere Pampus ontleent zijn naam aan het uitzicht op het eiland Pampus.



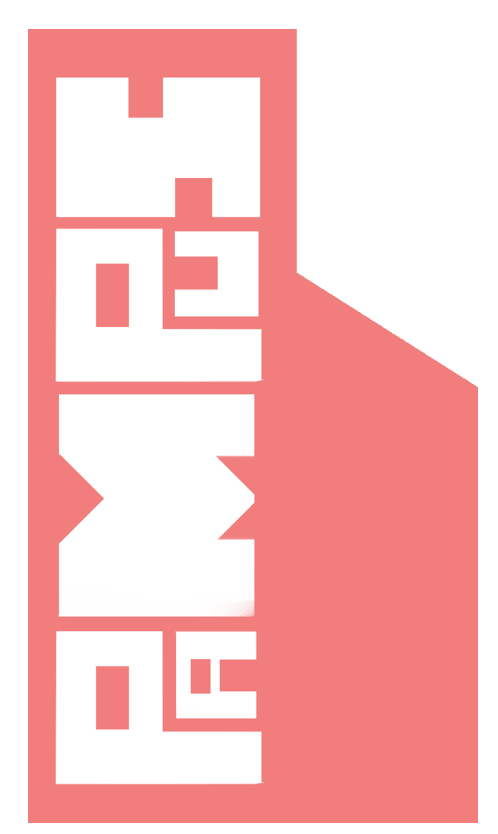
PENTA

Een mooi bosrijk stuk grond net boven Almere Poort en naast Pampus. Onderdeel van de bestaande ecologische verbindingzone en waterstructuur.



DE LEVENSMIDDELEN LEVERANCIER

De functie van levensmiddelen leverancier speelt een verbindende rol in de ontwikkeling van de pioniersvestiging. De interpretatie van levensmiddelen gaat voor mij verder dan fysieke producten. Give a man a fish, and you feed him for a day. Teach a man how to fish and he will eat for a lifetime. Mijn businessplan bestaat uit het aanbieden van proefvelden waar bewoners kunnen experimenteren met teelt. Daarnaast biedt mijn functie het materieel voor de 'Pampus Brouwgemeenschap'. De producten die in het brouwlokaal geproduceerd worden kunnen als visitekaartje voor Penta door het land worden verspreid.



DE MATRIX

Een matrix is in eerste instantie niet meer dan een dambordpatroon, een lege tabel met twee coördinaten, waar via de x- en de y-as verschillende kenmerken met elkaar in verband worden gebracht. Door plaatsing van de opgaven aan de ene en de andere zijde van de matrix, wordt de complexe veranderingsopgave in overzichtelijke deelopdrachten verdeeld. Door het ontwikkelen van voorstellen voor die deelopdrachten, en het collectieve gesprek daarover, groeien de bouwstenen voor het ontwerp uit de matrix.



01. LANDMARK

Zorg dat je creatie door anderen kan worden herkend en gebruikt als Landmark. Doe dit door bij elke ontwerp-stap uit te gaan van de typische kenmerken en karakteristieken van een Landmark.



02. CONTEXT

Laat ruimte onbestemd, maar creëer in diezelfde ruimte meteen de context die anderen uitnodigt om daar een eigen invulling of toevoeging aan te geven.



03. DETAILS

Laat het kleinste detail het grote geheel vertegenwoordigen



04. INTUITIE

Vorm de omgeving om haar gebruiker te begeleiden. Speel daarbij in op de intuïtie van de gebruiker.



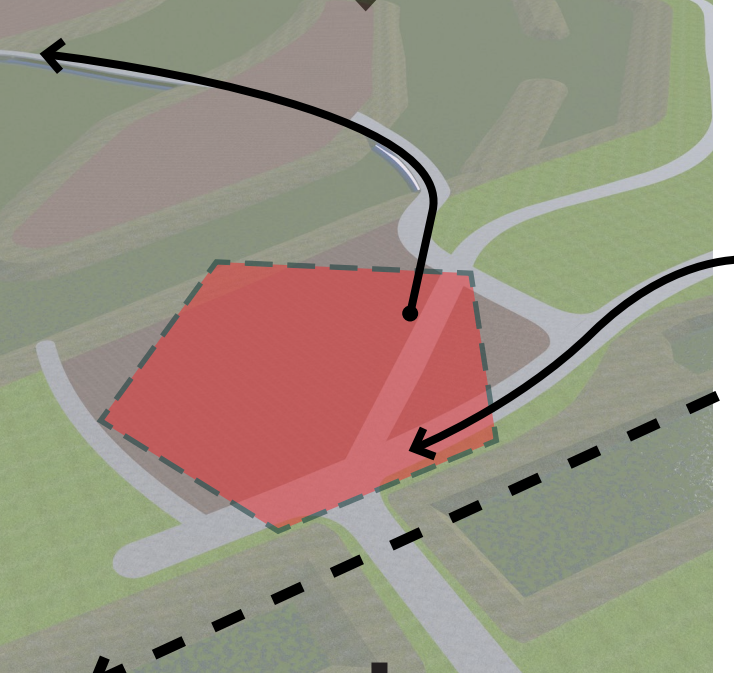
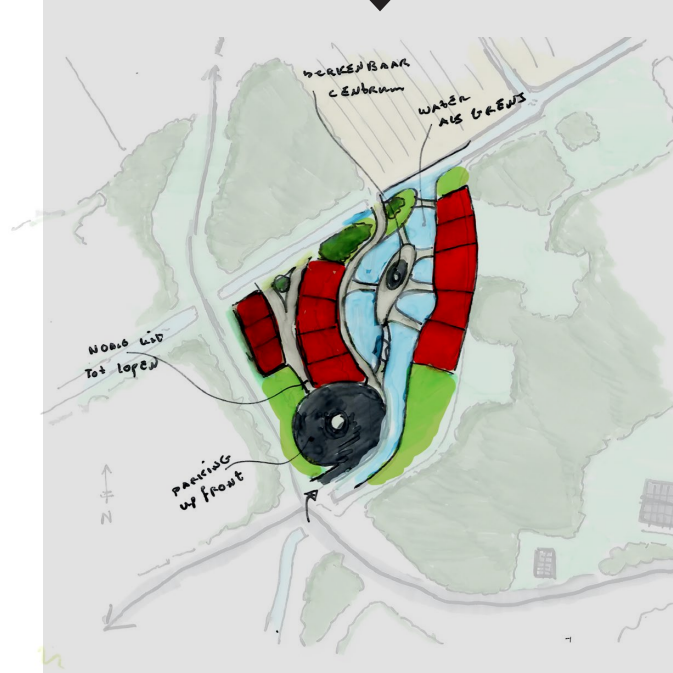
05. UTILITEIT

'Vier' de elementen die in de gebouwde omgeving functioneel noodzakelijk zijn maar esthetisch uit de toon vallen, door ze een bijzondere plek te geven of door hun aanwezigheid te benadrukken.

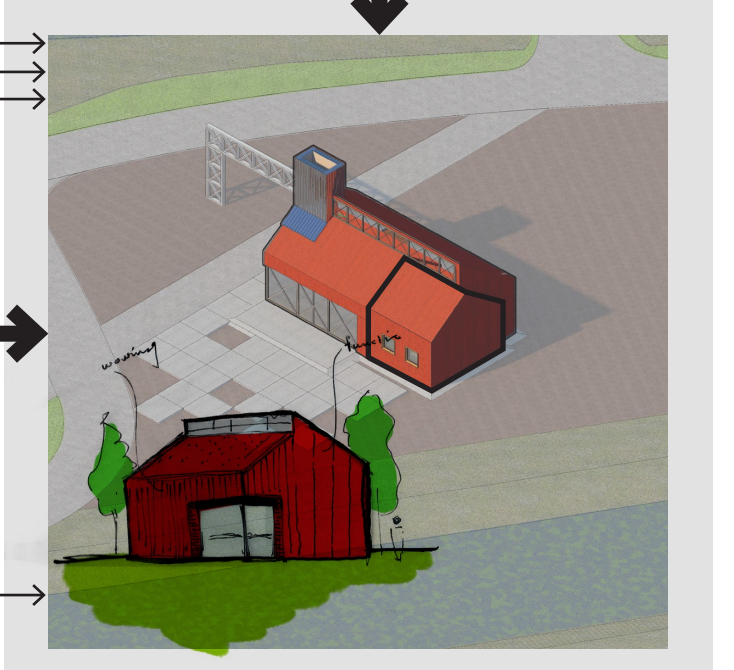
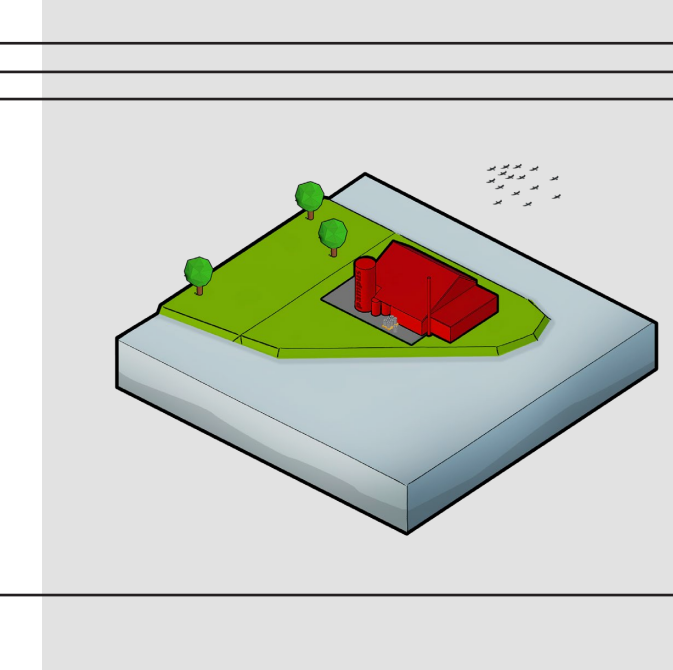
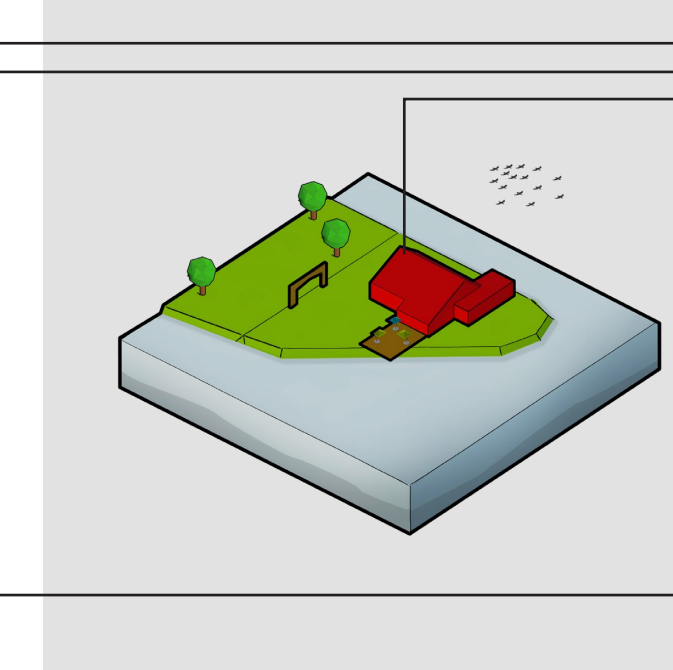
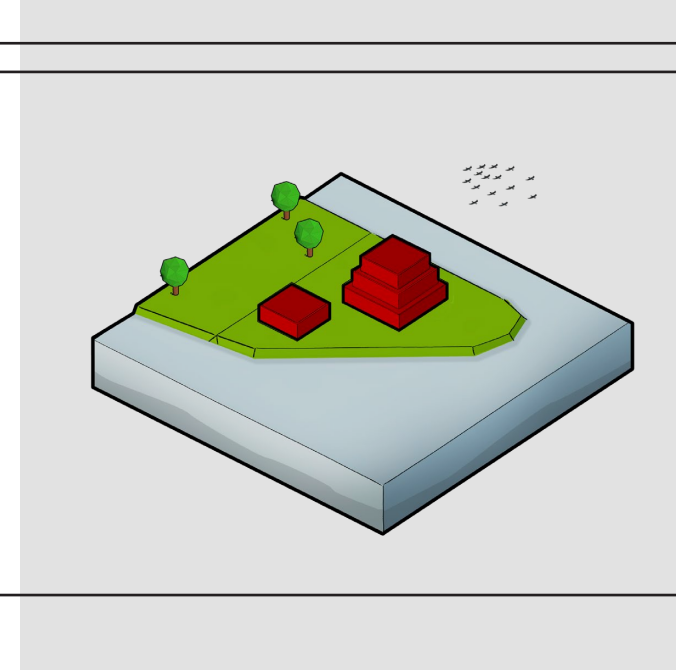
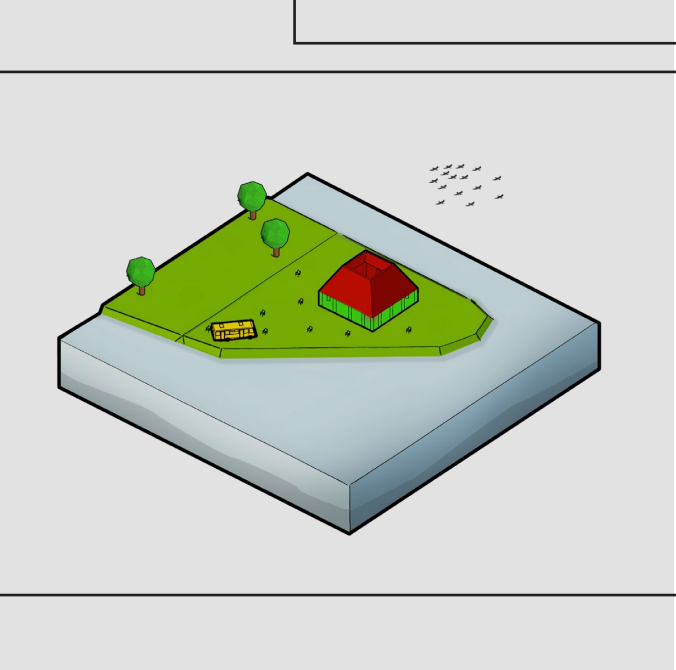
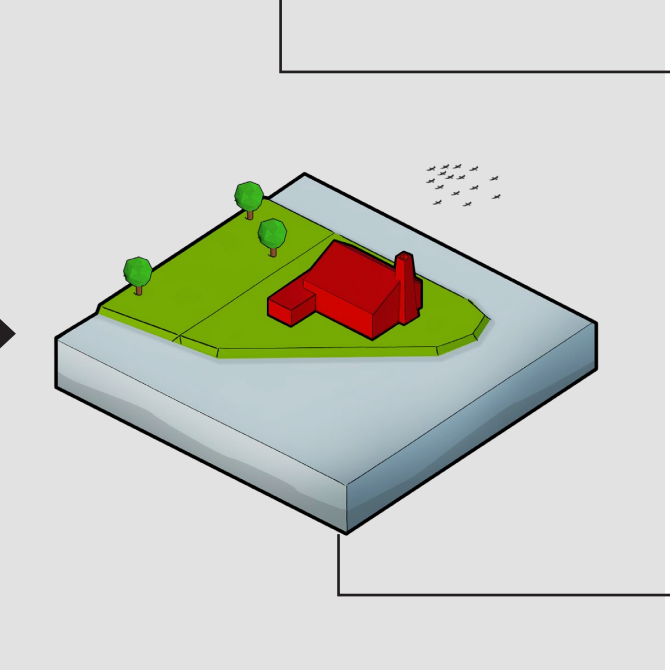
KAVEL 08

De locatiekeuze en kavelindeling is van belang voor de landmarkfunctie van het gebouw. Door de kavel aan de rand van de pioniersvestiging te plaatsen kan het gebouw functioneren als de entreepoort van Penta. De levensmiddelenleverancier - verwelkomt de bezoeker en nodigt hen uit de wijk verder te verkennen. De strategische ligging langs het vaart en het autopad verzekeren de zichtbaarheid van van de locatie over een langere afstand. De levensmiddelenleverancier grenst aan de windbeheerder en de wegaanlegger, over deze kavel loopt ook het autopad naar het centrummeiland van Almere-Pampus-Penta

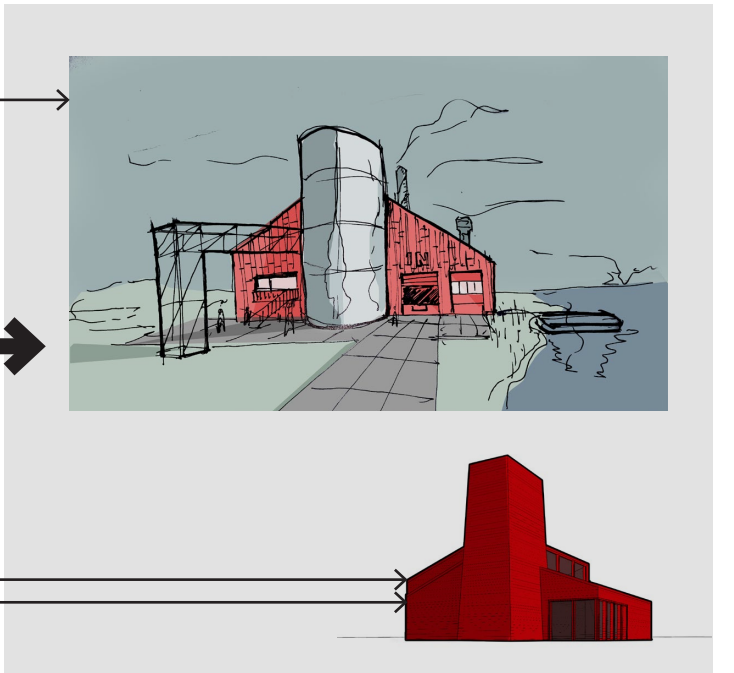
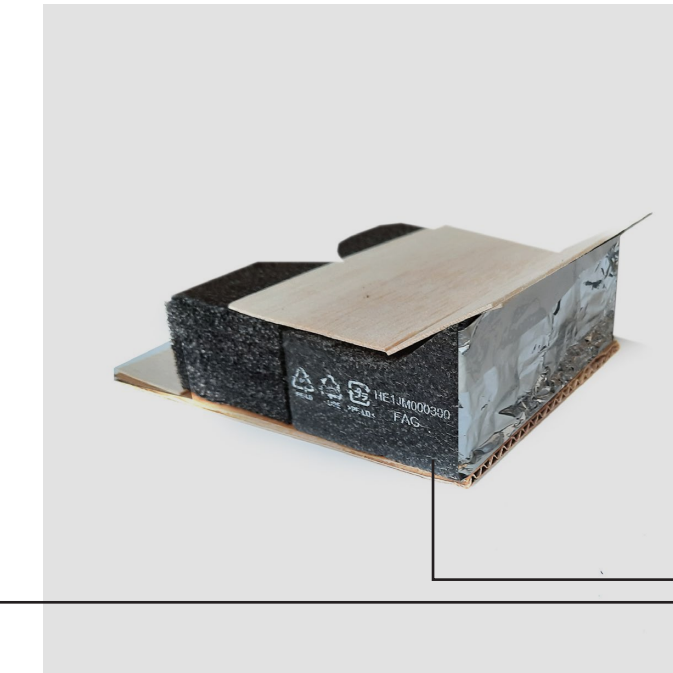
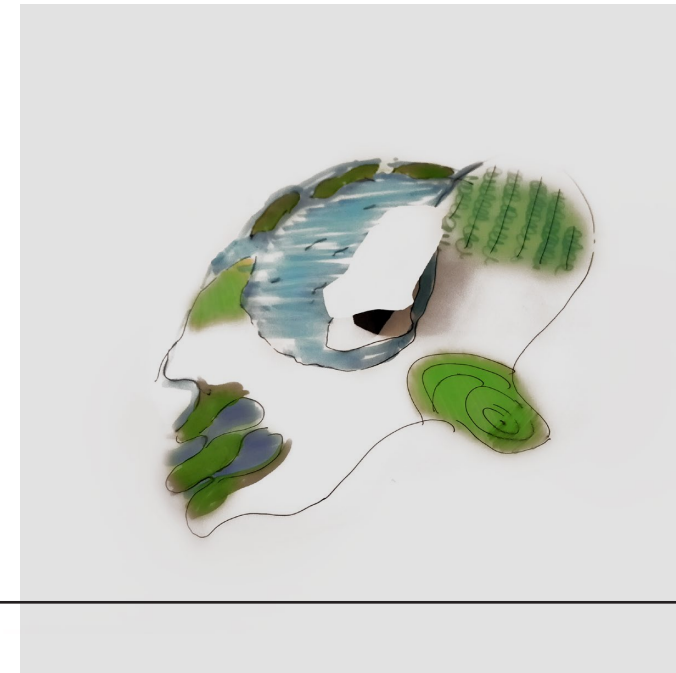
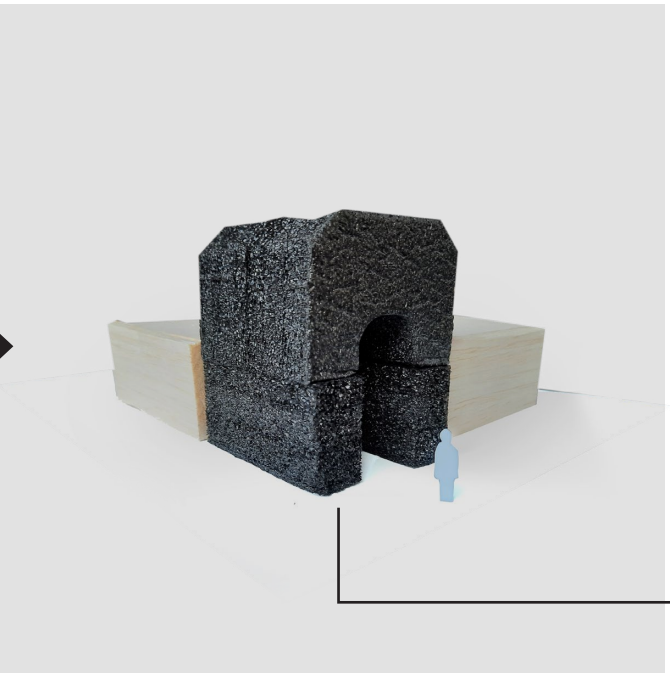
Schets een verkavelingsplan voor jullie pioniersdorp op de vastgestelde plek in Pampus. Ga voor de 12 kavels uit van een aaneengesloten gebied. Wat is volgens jou de beste plek? Hoe ga je jullie nieuwe wijk ontsluiten? Wat zijn de consequenties van het principe van duurzame zelfvoorziening voor de omgang met water, afvalwater, energie en stads landbouw? Ga je uit van een centraal groen plein of staat een publieke functie centraal?



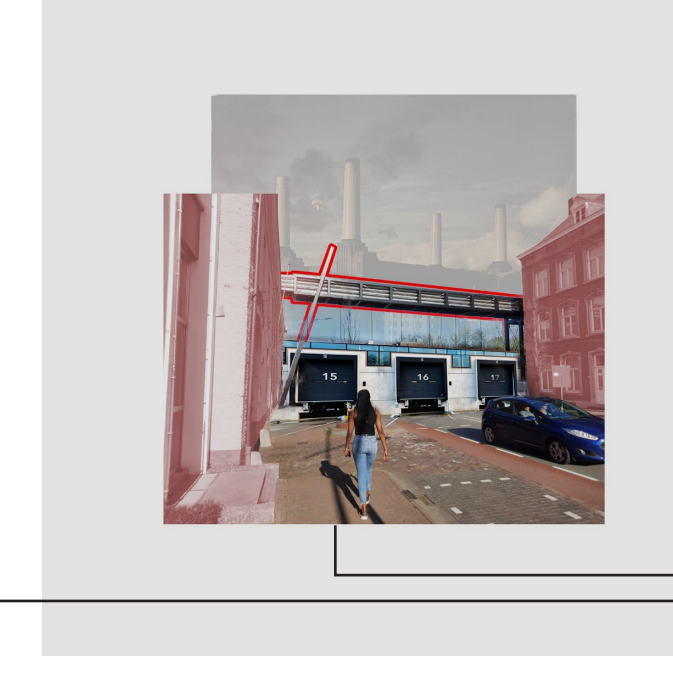
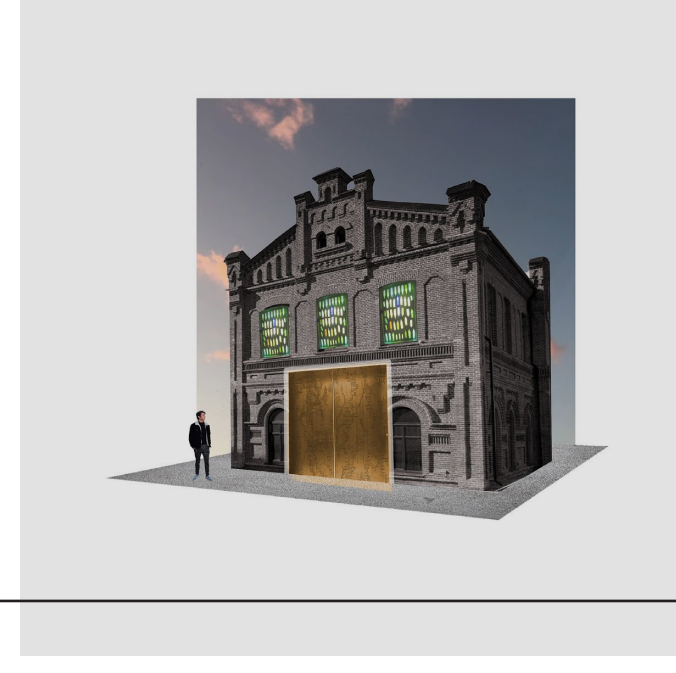
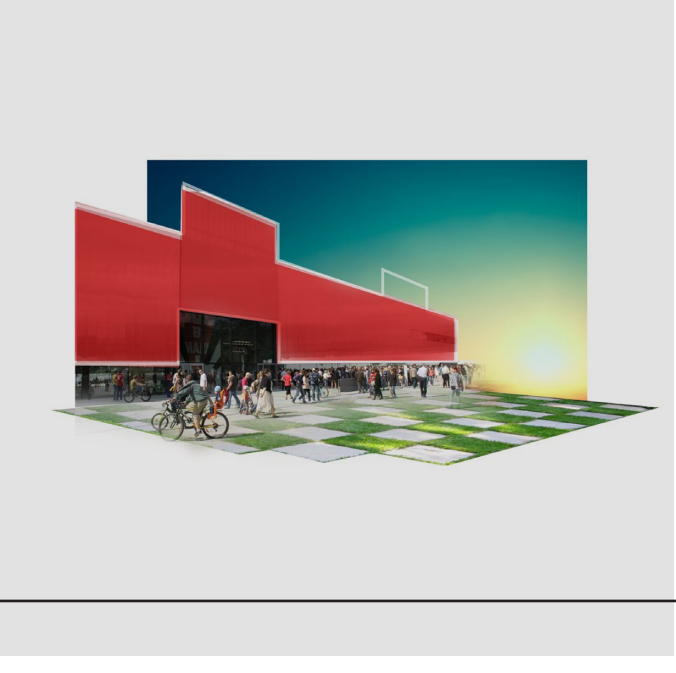
Wat is de beste plek, grootte en vorm van je gebouw (woning met functie) op het kavel? Kies de meest geschikte plek uit je verkavelingsplan voor het realiseren van je collectieve functie en woonhuis. Hoe ga je ontsluiten vanaf de openbare weg? Welk deel is publiek toegankelijk? Denk na over jouw groen, beschutting, uitzicht, verbinding met de wijk, etc.



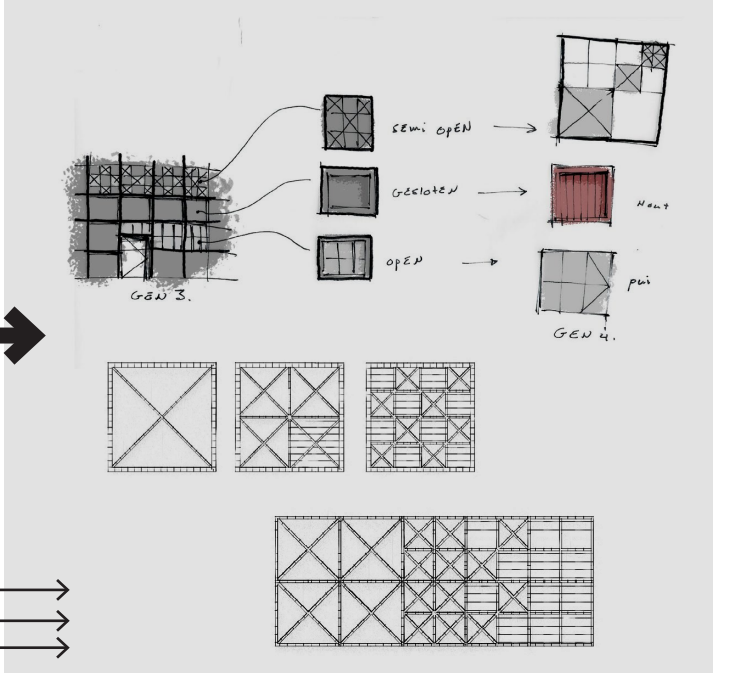
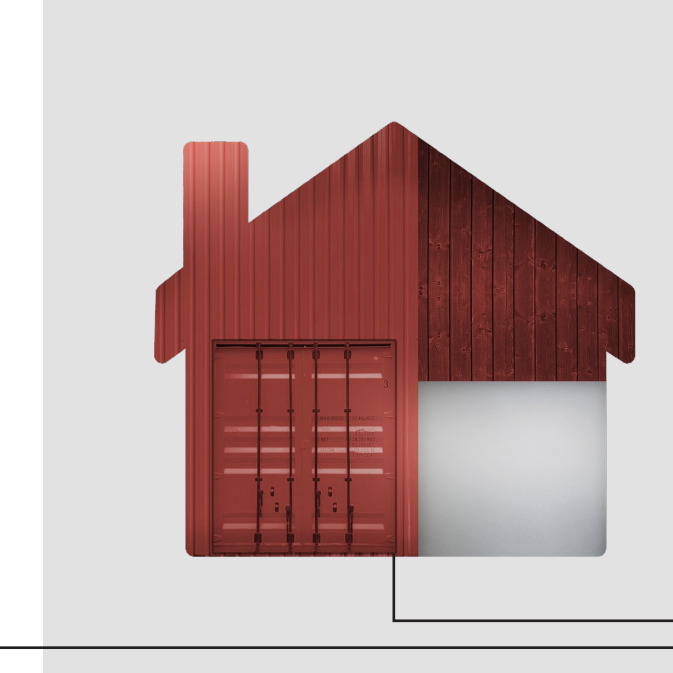
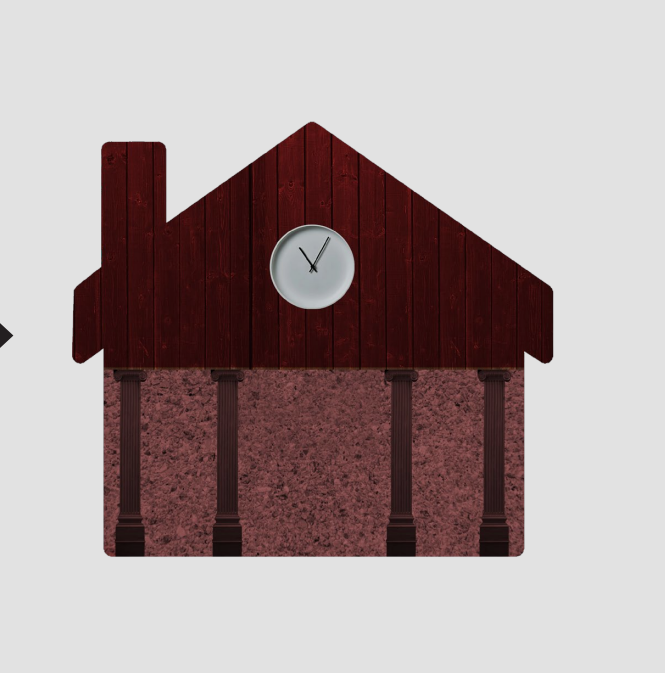
Laat de aard en omvang van je gebouw de aard van de bewoner weerspiegelen. Maak dit zichtbaar in het karakter van het volume en de wijze waarop dat volume een relatie legt met de omgeving. Ontwerp 'het gebaar' dat je gebouw maakt, nodigt het uit of sluit het zich af? Op welke manier maakt het volume de door jou gewenste relaties met de omgeving mogelijk en hoe worden die zichtbaar? Op welke manier oefenen je principes van duurzaamheid hun invloed uit op je volume?



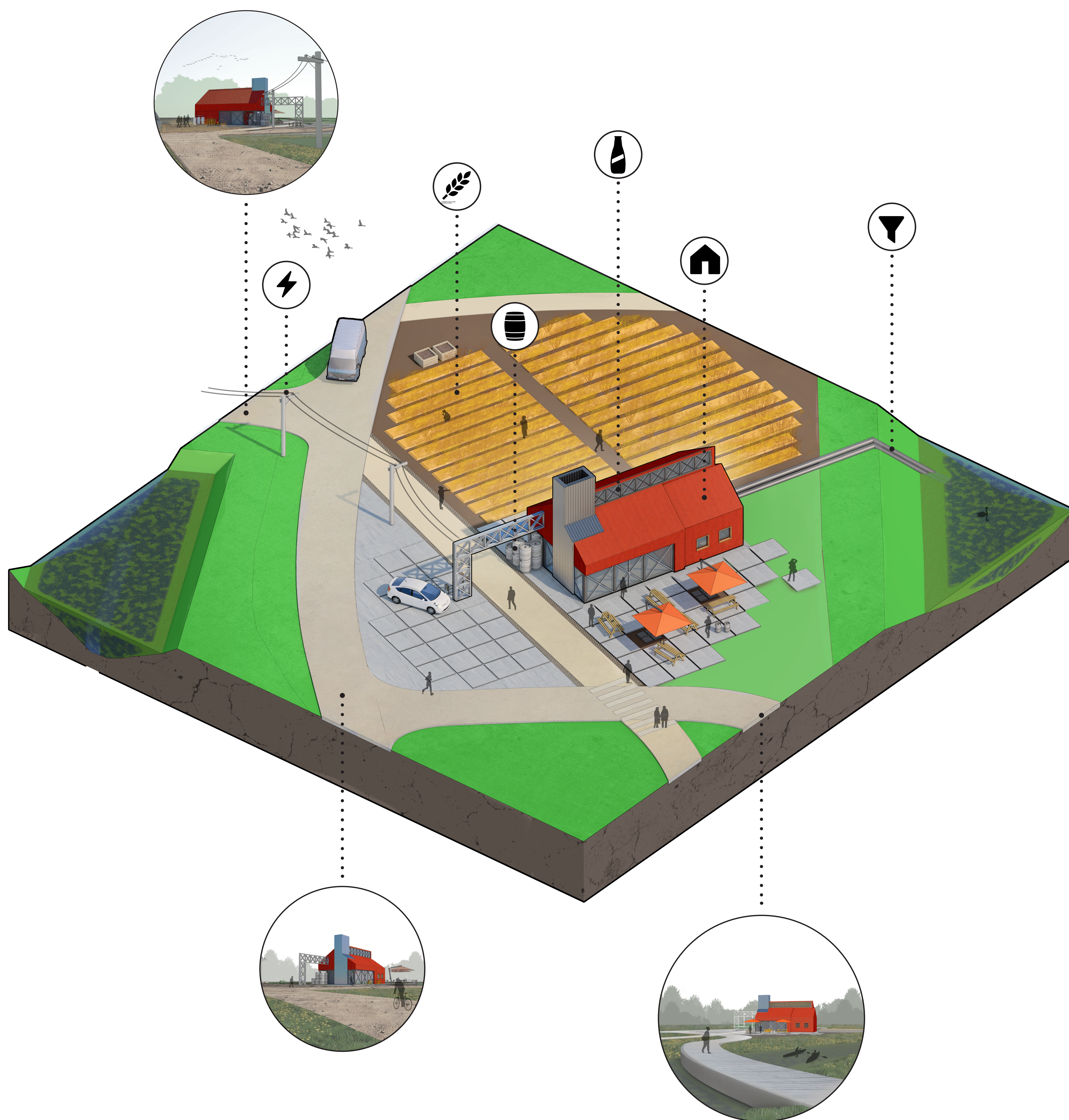
Je hebt een functie verworven voor de gemeenschap die je in je gebouw en op je kavel gaat faciliteren. Doe dat in je ontwerp op een manier die voor iedereen onmiskenbaar zichtbaar maakt wat jouw functie is. Ontwerp je ingang en de directe omgeving daarvan als het belangrijkste moment van ontmoeting tussen jou en jouw functie en het collectief van de pioniersvestiging.



Als pionier en zelfbouwer moet je veel keuzes maken bij het realiseren van je droomhuis. Vaak is niet alles mogelijk. Toch wil je jouw woning die ene feature geven die laat zien wie je bent. Ontwerp de persoonlijke feature van je woning/gebouw. Voor deze opgave heb ik gezocht naar de elementen die mijn gevoel de expressie geven die aansluit bij de regel.



PENTAAN 008



Ik ben Pentaan 08, één van de twaalf stichters van Almere-Pampus-Penta. Voordat ik naar de gronden trek van Nederland's nieuwste pioniersvestiging, heb ik één laatste tocht gemaakt door mijn eigen woonplaats. Daarnaast hebben we met de pioniersraad een bezoek gebracht aan Almere. Tijdens deze tochten heb ik aandachtig gekeken naar onze leefomgeving, en gezocht naar bruikbare elementen.

Alles om mij heen is gemaakt. De voorwerpen, gebouwen, beelden en geluiden om heen die me elke dag beïnvloeden zijn gemaakt. Ze zijn door iemand bedacht, ontworpen en binnen mijn bereik geplaatst. Ik vermoed dat, voordat deze dingen in een staat van voltooiing gekomen zijn, ze een lange weg hebben afgelegd. Ze hebben een vormingsproces doorlopen, waarbij sommige elementen op individuele schaal gevormd en in de omgeving geplant zijn. Een schutting, een uithangbord of een naambordje aan de deur zijn hier voorbeelden van. In andere situaties worden ze op grote schaal en systematische wijze in onze leefomgeving aangebracht. Denk hierbij bijvoorbeeld aan een zebrapad, parkeervakken of het stopbord aan het einde van je straat.

In tegenstelling tot deze voorbeelden, zijn de sturende elementen niet altijd zichtbaar in de omgeving. In veel gevallen, denk aan het stopbord, wordt er is er een zeer directe vorm van communicatie.

In andere gevallen moet je wellicht wat langer en aandachtiger kijken voordat het verhaal zich ontrafelt. Ondanks dat deze elementen, bewust of onbewust, geïntegreerd zijn met onze omgeving, zijn er wel subtiele hints te ontdekken. Wie met een oplettend oog rondkijkt, zou dan ook kunnen ontdekken dat schijnbare toevalligheden in werkelijkheid middelen zijn om een bepaalde reactie uit te lokken. Je kan bijvoorbeeld veel bochten in een weg maken om het verkeer langzamer te laten rijden, of met kleur- en materiaalgebruik een signaal geven. Ik wil ook op deze sturende manier context creëren in onze pioniersvestiging. Penta kan een plek worden waar mensen zonder overduidelijke aanwijzingen in de juiste banen worden geleid. Waar grenzen niet fysiek aanwezig maar gevoelsmatig wel merkbaar zijn. Een plek waarbij middels contrast in structuur, vorm en materiaal definitie wordt gegeven aan de ruimte. Kortom een plek waar men zich vrij kan voelen om zich op eigen intuïtie voort te bewegen. Ik wil dit vanzelfsprekend als voorbeeld terug laten komen in de vormgeving van mijn eigen pionierskavel.

Tijdens onze tocht in Almere kwamen we langs kastelen, oude fabrieken en landhuizen die daar in het verleden nooit hebben bestaan. Ik pleit voor een eerlijk verhaal. Ik vind het daarom lastig om bij deze bebouwing met 'historiserend karakter' niet sceptisch te reageren. Het doel van deze landmarks was volgens mij om hier als context-creator een bepaalde geborgenheid te creëren.

Het gebrek aan inspraak van de bewoners zorgt volgens mij juist voor het tegenovergestelde. Een gemaakte geschiedenis met gebrek aan gedeelde ervaring zorgt juist voor vervreemding van de plek. Dit terwijl het bestaande ergoed onopgemerkt blijft. Ik wil graag nieuwe context maken met de bewoners van Penta, gefundeerd op de waarden van de vestiging en de geschiedenis van de plek. Het samen werken aan een pioniersvestiging creëert een architectuur die onlosmakelijk verbonden is met haar omgeving en zonder het proces niet had kunnen bestaan. Wij schrijven de geschiedenis, en wij zijn diegenen die het historische hart- karakter van Penta vormen.

Ik wil afsluiten met mijn visie voor Pampus-Penta. Ik kijk met verwondering en fascinatie naar de wereld waarin we momenteel leven, de kleinste details ontrafelen vaak de grootste geheimen. Ik ben ervan overtuigd dat we als pioniers voort mogen bouwen op al het goede wat we al hebben bereikt. Daarbij hoeven we niet verlegen te zijn om in de toekomst onze eigen geschiedenis te schrijven. Ik ben Pentaan 08 en ik nodig U graag uit in Almere-Pampus-Pental!

Pionier: Jasper de Wilde
Gebiedsregisseurs: Dik Houben & Hans Venhuizen