

Pioniersdorp - Almere Penta

Evy Verbakel

Als deelnemer aan de studio 'Het ontworpen concept' maakte ik deel uit van een groep pioniers die een eerste vestiging in Almere-Pampus hebben ontworpen. We hebben gezamenlijk een basis gelegd voor een nieuwe dorpskern. Omdat de pioniersvestiging streeft naar zo veel mogelijk autonomie, zullen veel van de noodzakelijke voorzieningen door ons als pioniers zelf moeten worden gerealiseerd. Iedere deelnemer heeft daarvoor een klein gebouw voor een relevante publieke functie voor de pioniersvestiging ontworpen. Dit gebouw heb ik, als verantwoordelijke voor mijn functie, zo ontworpen dat ik er ook zelf kan gaan wonen.

Regels

Storende elementen omzetten naar iets positiefs



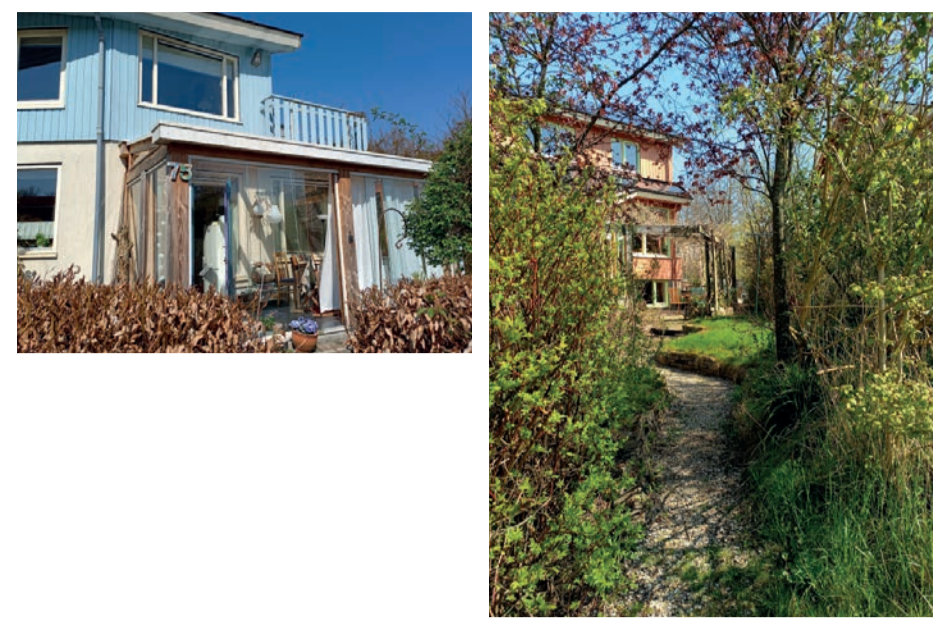
Herken de storende elementen en geef deze een eigen identiteit. Door aandacht te besteden aan functionele maar storende elementen zodat deze optimaal in de omgeving worden gepast of juist een heel eigen karakter krijgen.

Eigenheid



Eigen touch of uniek onderdeel dat het gebouw mijn woning/werkplaats maakt. Iets dat bij mij past. Voeg in het ontwerp eigen elementen toe die enkel verwijzen naar de persoonlijke voorkeur van de ontwerper en niet in relatie staat tot de rest van het ontwerp.

Privé openheid



Grote ramen zorgen voor een relatie van de binnenruimte met buiten maar ook voor veel inblik. Om dit te voorkomen en toch een gevoel van openheid te creëren wordt het deel van het gebouw dat niet aan de openbare weg grenst heel open en het deel aan de weg wat meer gesloten/minder inblik. Beslotenheid en privacy is erg belangrijk in het ontwerp. Sluit af waar nodig en open volledig waar mogelijk. De gevel reageert op de gewenste maten van privacy.

Rondgang



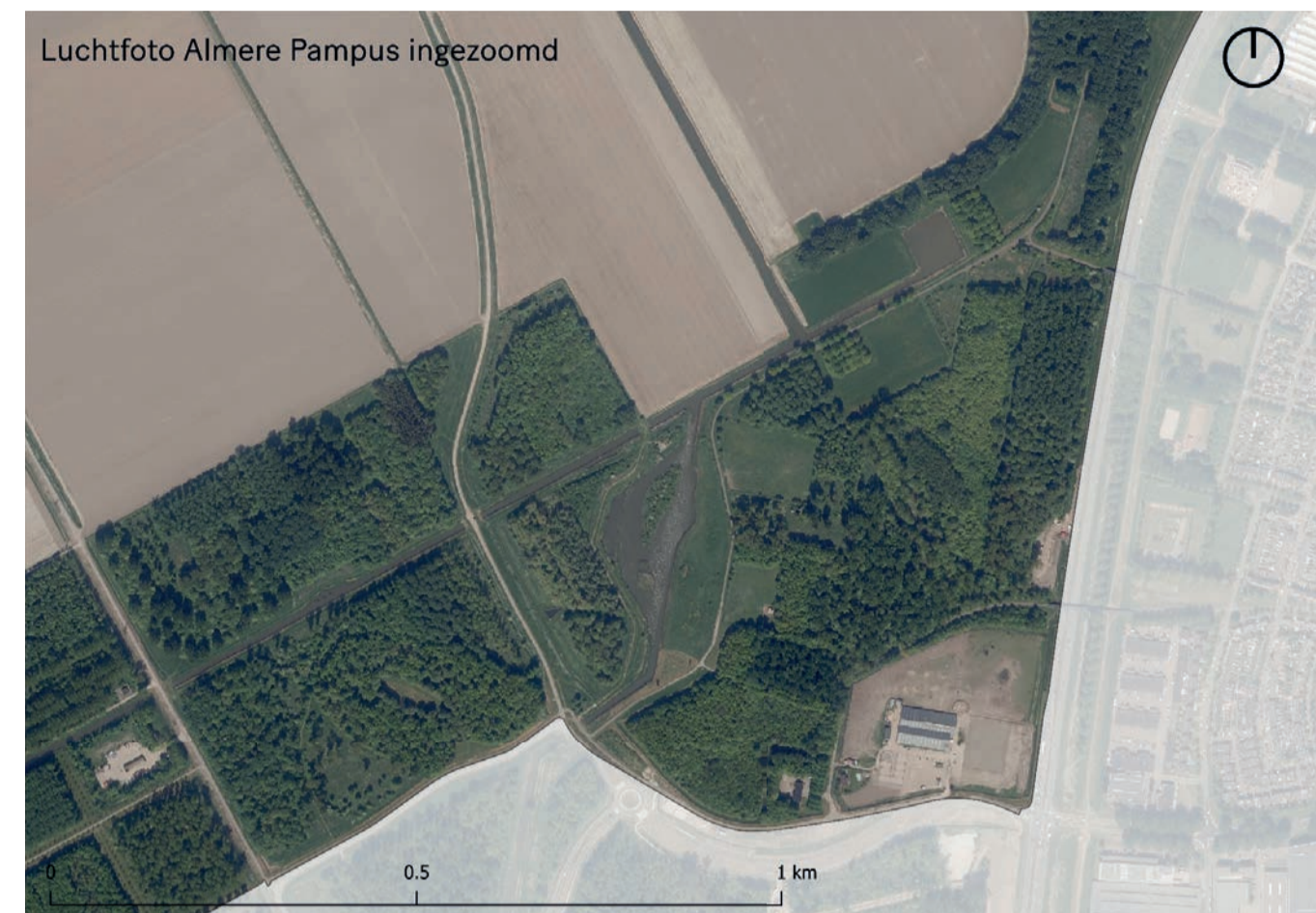
Er zijn geen doodlopende paden. Je komt altijd wel weer terug bij het punt waar je begonnen bent. Geeft een saamhorig gevoel door een aantal huizen aan een rondlopende weg te zetten in verschillende clusters. Deze stroming zorgt voor een mogelijkheid om eindeloos te bewegen op iedere schaal, zowel buiten als binnen.

Niet verbieden maar sturen

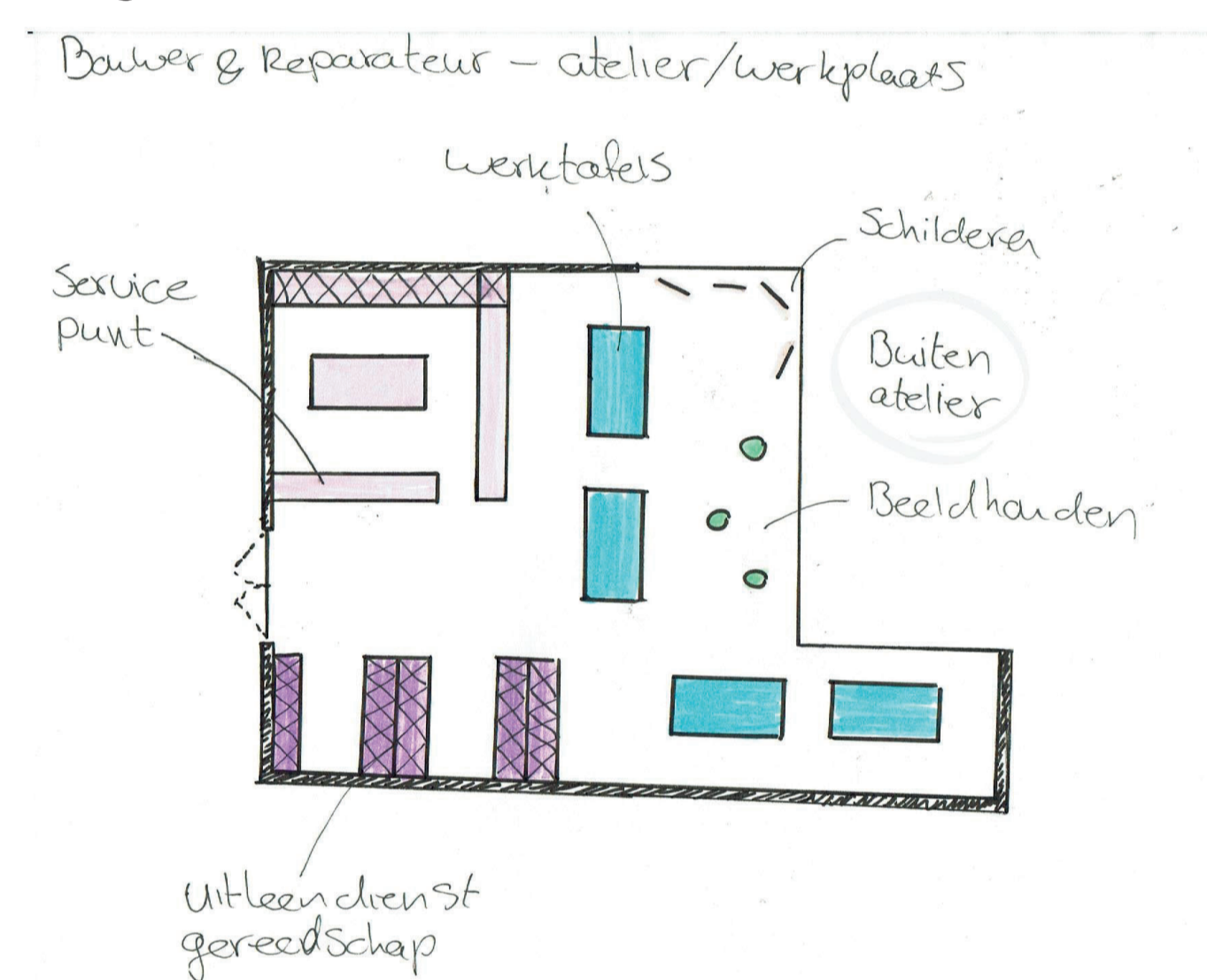


Een verbod biedt meteen weerstand. Liever een manier creëren waarop mensen al minder snel geneigd zijn iets te doen wat niet mag of onwenselijk is. Breng de gebruiker tot het gewenste gedrag door met het ontwerp te verleiden, sturen en nudgen (duwtje in de juiste richting).

Locatie



Mijn functie

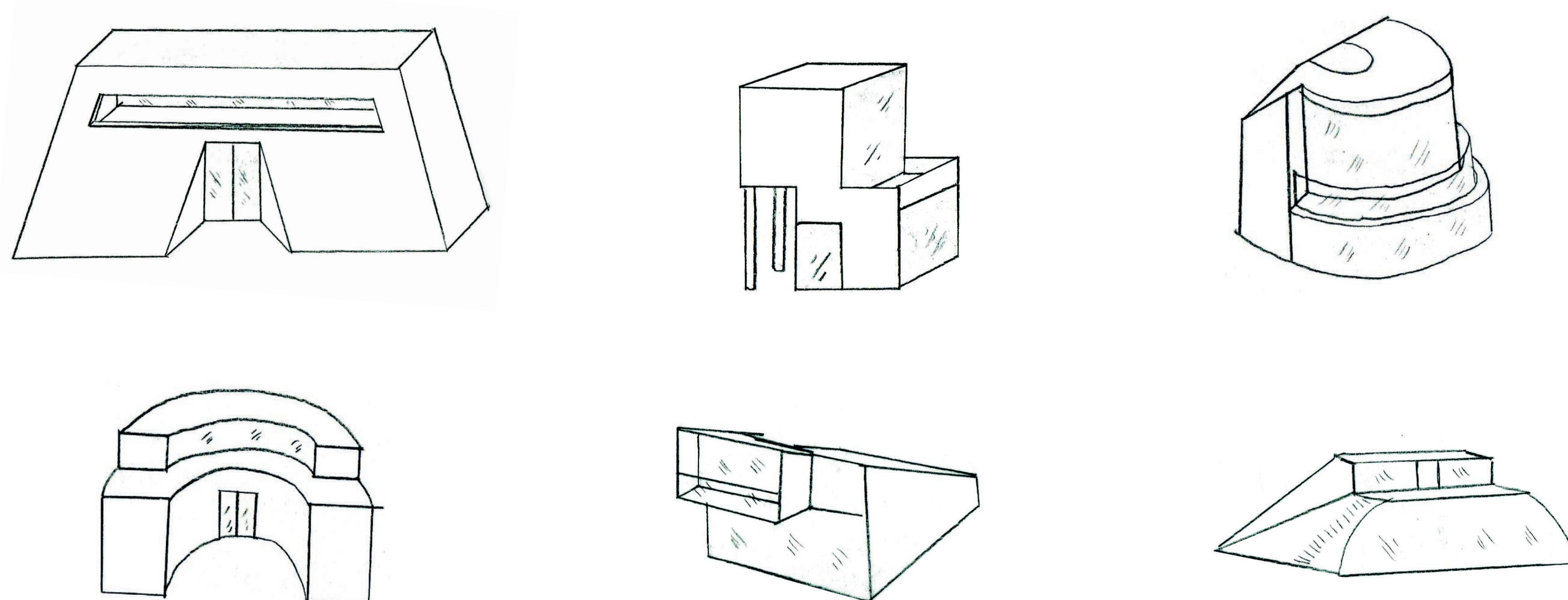


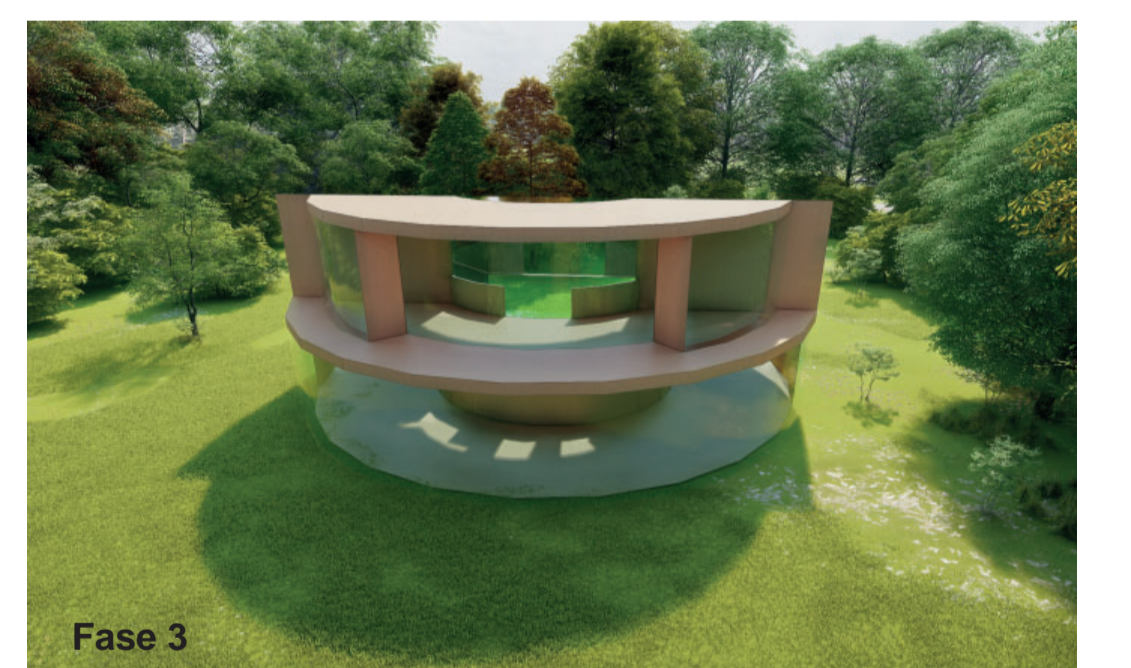
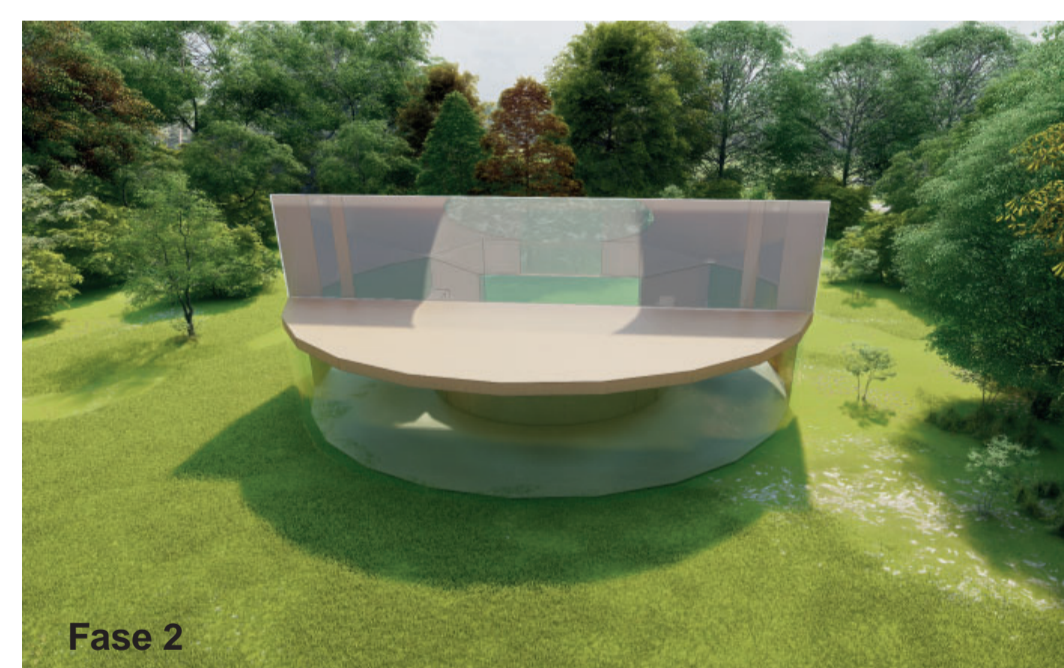
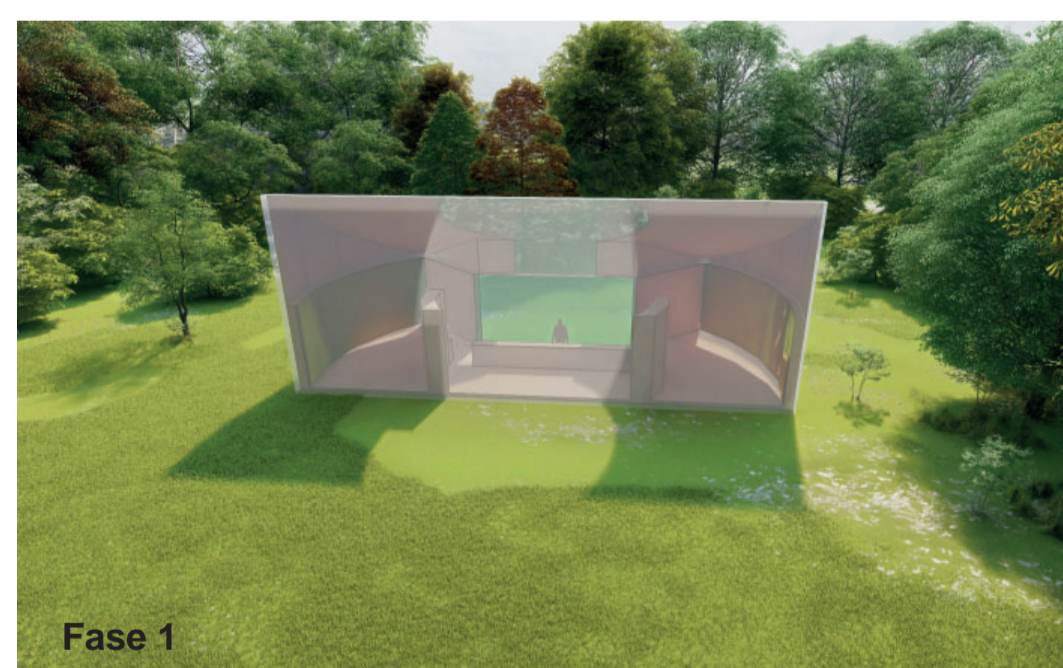
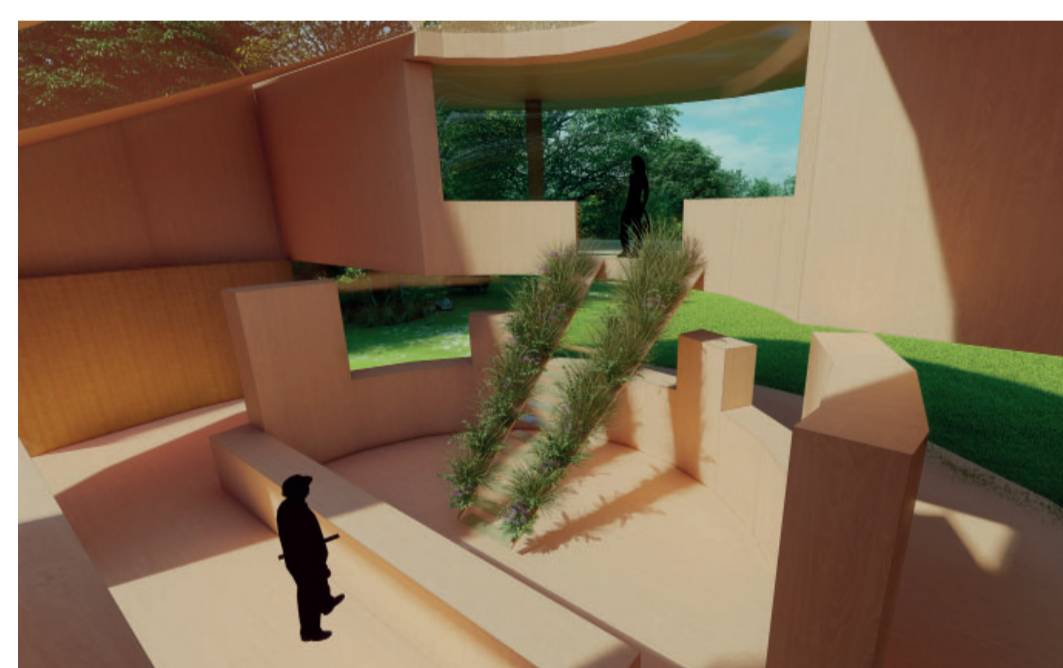
Verkavelingsopzet



Matrix

	Opdracht 1 Verkavelingsplan	Opdracht 2 Eigen kavel	Opdracht 3 Bouwvolume	Opdracht 4 Voordeur	Opdracht 5 Feature
1. Storende elementen omzetten naar iets positiefs					
2. Eigenheid					
3. Privé openheid					
4. Rondgang					
5. Niet verbieden maar sturen					





Manifest

Almere dat is de bestemming. Een plek waar ruimte is om mijn dromen na te jagen. Hier is nog plek voor mijn pionierswoning.

Aan het begin van dit avontuur ben ik langs verschillende vernieuwende projecten gereisd en heb daar inspiratie en kennis op kunnen doen. Ik verbaasde me over de veelal verschillende creaties die te vinden zijn op deze sprookjesachtige plekken. Hier durven de mensen groots te dromen maar dan wel met een kleine footprint. Zowel op het gebied van milieu als met de omvang van de gebouwen. De percelen zijn groot maar de bebouwing die erop staat is bescheiden qua formaat. Samenwerking gaat hier hand in hand met de individuen die ieder hun eigen dromen verwezenlijken.

Het is erg leuk om te zien hoe ieder zijn eigen weg vindt en op verschillende manieren bepaalde vraagstukken oplost.

Nu ben ik zelf niet z'n dromer en wil ik graag alles tot in detail uitzoeken om goed voorbereid te zijn. Daarom ben ik ook op onderzoek gegaan in een traditionele dorpskern en heb deze vanuit mijn pioniersblik bekeken. Dit is immers de manier waarop al jaren gebouwd wordt en dat moet dan toch betekenen dat het werkt. Of toch niet?

Tijdens deze ontdekkingsreis zag ik dingen die mij eerder nooit opvielen. Connecties die ik hiervoor nooit gelegd had. Een bekende wereld werd in een ander daglicht gesteld. Ik zag hoe bepaalde ideeën ooit tot stand zijn gekomen en over de tijd aangepast om aan de huidige wensen te blijven voldoen. Dit is iets wat in de nieuwe pioniers vestingen nog niet aan de orde is omdat deze nog vrij jong zijn. De tijd heeft daar nog geen sporen achtergelaten.

Met deze ontdekkingen heb ik een aantal regels voor mezelf opgesteld die mij belangrijk lijken voor mijn eigen reis als pionier. Ik kwam erachter dat deze regels vanuit allerlei hoeken bekeken kunnen worden waardoor nieuwe ideeën ontstaan.

Dit zorgde voor een behoorlijke zoektocht met veel keuzemogelijkheden. Maar wat is de juiste weg? Hoe weet ik wat voor mij het beste werkt? De manier waarop deze regels toegepast gaan worden bepaald de structuur van mijn plan. Wat op gaat vallen en vooral ook wat juist niet. Wat wil ik delen met mijn omgeving en wat houd ik liever voor mezelf?

Naar mate mijn zoektocht vorderde kwamen er steeds meer antwoorden op mijn vragen en werd duidelijk welke vormen mijn ontwerp ging aannemen en wat ik in wil brengen voor de buurt.

Naast mijn eigen woning wil ik namelijk ook iets betekenen voor de wijk. In mijn gebouw is er daarom ruimte voor opslag van gereedschap dat door de hele buurt gebruikt kan worden en vanuit het centrum van mijn gebouw ben ik altijd beschikbaar als iemand hulp nodig heeft met de bouw van hun nieuwe woning of als er iets gerepareerd moet worden. Voor de grotere projecten zal ik mijn connecties gebruiken om iedereen aan de juiste vakmensen te helpen om zo de bouwkwaliteit te kunnen verhogen.

In het begin zal fase 1 groot genoeg zijn voor de opslag van het gereedschap en woon ik zelf nog in een tijdelijke woning. Ondertussen bouw ik verder aan fase 2 waardoor er meer gereedschap en machines opgeslagen kunnen worden en er meer ruimte ontstaat voor de werktafels waaraan mijn mede pioniers kunnen bouwen aan kleine onderdelen van hun eigen kavel. Uiteindelijk zal in fase 3 mijn eigen woning gebouwd worden waarna het gebouw compleet is.

Als ook bij mijn mede pioniers de woningen af zijn en de mensen opzoek gaan naar nieuwe manieren om hun creativiteit te uiten kunnen ze bij mij in het atelier terecht. Ze kunnen hier gebruikt maken van de machines en werktafels die eerst vooral gebruikt werden voor de bouw van onze huizen en inspiratie op doen aan het uitzicht dat vanuit het atelier te zien is.

Zo blijft de zoektocht naar nieuwe uitdagingen voortleven. Weliswaar niet meer voor mijn eigen pionierswoning maar in het atelier is voldoende ruimte om mijn creativiteit te uiten. Zo blijf ik opzoek gaan, en stiekem toch ook een beetje dromen van nieuwe uitdagingen.