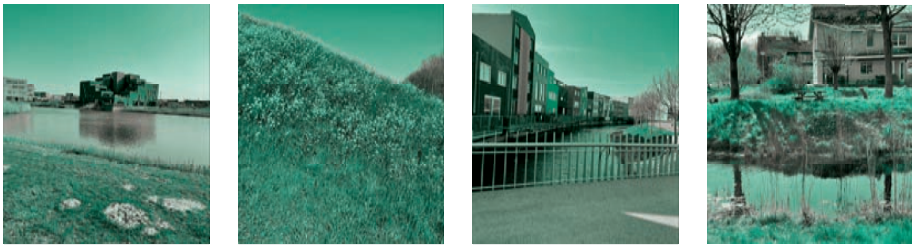
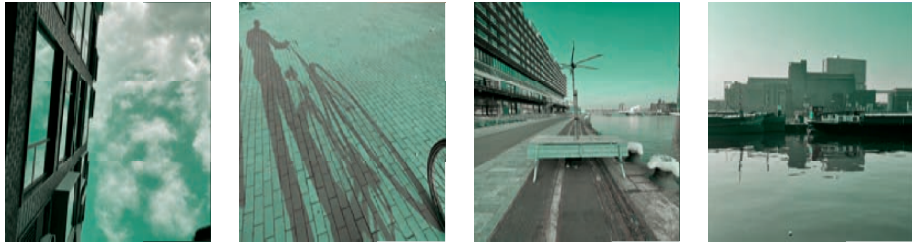


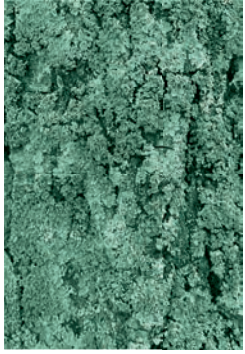
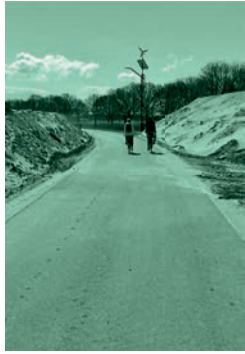
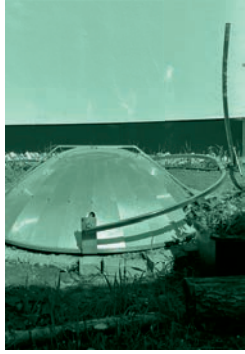


Rotterdam ▼



▲ Almere







Kennis
Mediator

Ambitie



1. maximale vrijheid aan initiatieven



2. Organische ontwikkeling



3. Een conitnu groenlandschap



4. Bosbouw en voedselbos als groene drager



5. Duurzaam en zelfvoorzienend



6. 21e eeuw voorzieningen



Locatie



1. Hoge diversiteit in de mogelijke kavels



2. Organische structuur



3. Natuurlijk landschapelijk centerpunt



4. Bosrijke omgeving



5. Watervoorzieningen



6. Ruimte voor verkeerstromen & systemen



ENTREE NAAR
DE WIJKE



KENNIS
IN HUIS
WORDT GEDEELD

Een centrale
functie
Die de wijk
omvat

DE MEDIATOR
communiceert de buurt
buiten de wijk
en koppelt externe
aan PENTA

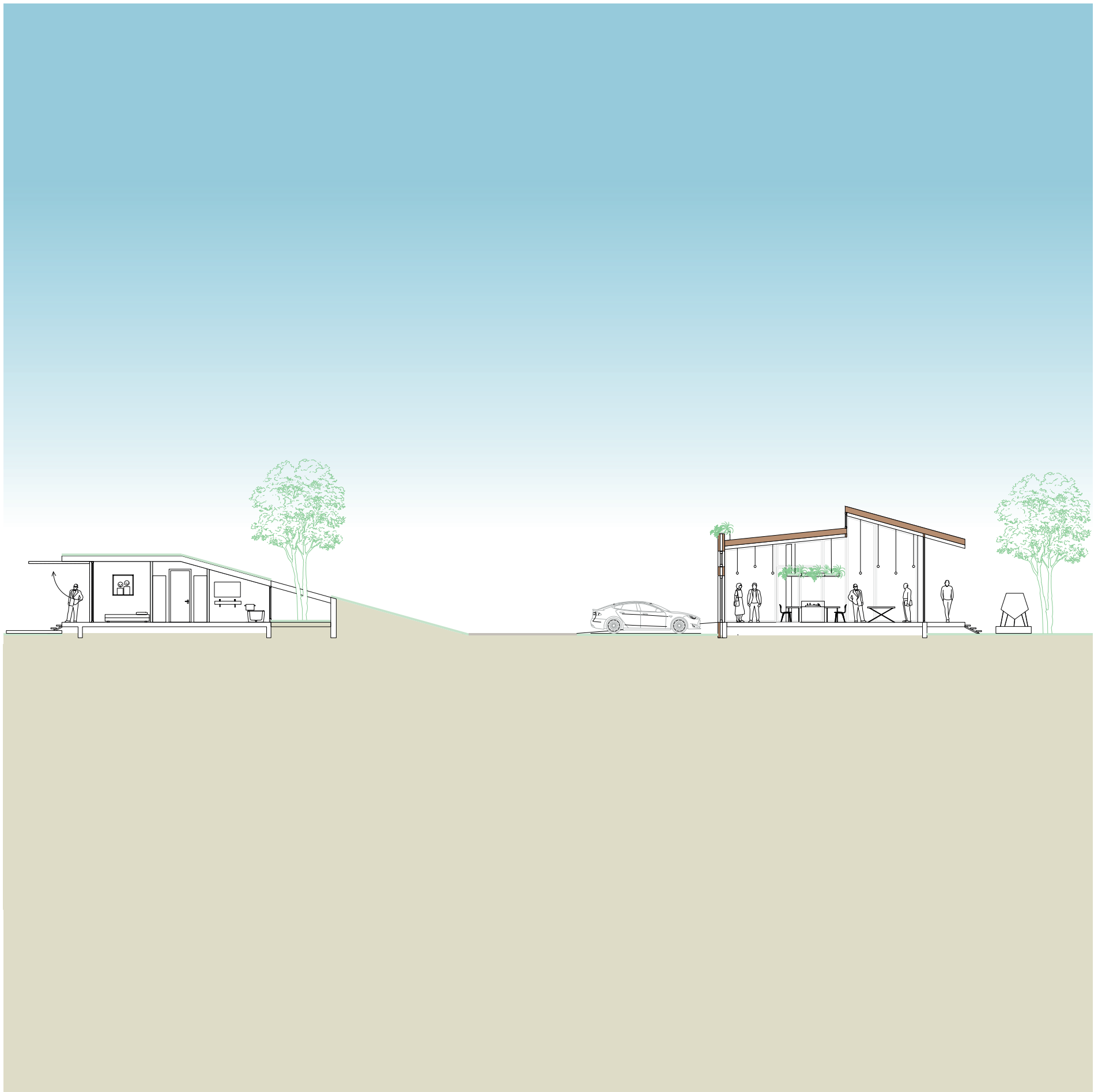


Matrix: Regel 1 - Opdracht 5
Regel 2 - Opdracht 3



Matrix: Regel 5 - Opdracht 3
Regel 5 - Opdracht 4





Kennis Centrum

Almere Penta

Een wijk vol pioniers. 12 bewoners ieder met een eigen doel om zijn of haar functie zo goed mogelijk, met een vooruitstrevende blik te kunnen huisvesten in de wijk Penta.

Elke vrijdag kwamen wij pioniers, samen. Wij kozen de startlocatie, het verkavelingsplan en ieder ontwikkelde een eigen ontwerp die bijdraagt aan het totaal. Samen voegde wij wekelijks een stukje kennis toe onze wijk.

Deze wekelijkse bijeenkomsten werden gefaciliteerd door de grote kennis mediator, Hogeschool Rotterdam. Zij hosten ons in deze inspirerende plek in de havens. Wij hadden interactieve systemen tot onze beschikking, eten, drinken, en bovenal een eigen plek waar wij ongestoord onze plannen konden door ontwikkelen. Mijn doel is om na deze presentatie deze rol over te nemen en jullie nieuwe host te zijn van onze pioniersraad in het kenniscentrum van Penta.

Ik wil graag dat dit kenniscentrum een plek wordt voor ons allemaal. Zo wil ik een info center waar een overzicht van de ontwikkelingen uit de wijk gepresenteerd kunnen worden. Een tuin waar experimenten van de medebewoners als beelden tentoon worden gesteld. Vergaderruimtes waar workshops en lezingen gehouden kunnen worden. En tot slot een pioniersraadzaal waar wij samen de volgende stappen voor Penta kunnen realiseren.

Daarnaast wil ik de brug vormen tussen de bezoekers van de wijk, en de wijk zelf. De raad kan zich hier door specialisten laten adviseren. Of de raad kan hier men van buiten inspireren. Het kenniscentrum is de brug tussen deze twee. Het bouwvolume heeft hierdoor ook twee gezichten. De zuidgevel heeft stedelijke kwaliteiten met een baksteengevel en parkeerhavens. Als herkenning voor mensen uit de stad. Terwijl

de tuinzijde volledig transparant is gehouden met uitzicht op de wijk.

Het bouwvolume maakt een cirkelvormige buiging richting het centrum van Penta. Het volume wil een cirkel vormen met iedereen binnen de wijk. Omdat het volume maar een deel van deze cirkel uitmaakt hebben het uiteinde van het volume een deconstructivistische uitstraling. Het moet het idee opwekken dat het gebouw nog niet af is. Het idee dat deze cirkel nog doorgebouwd moet worden.

De belangrijkste plek binnen dit bouwvolume is de raadzaal. Wat deze zaal uniek maakt is dat hij een zichtlijn heeft naar het centerpunt van elk kavel in onze wijk. Iedereen kan dus vanaf zijn eigen kavel zien wanneer een raadsvergadering aan de gang is. Maar vooral is elk kavel tijdens een raadsvergadering zichtbaar vanaf deze plek. Hierdoor kunnen onze toekomstige plannen in relatie gelegd worden met de werkelijke plek waarover het gaat.

Ik heb ervoor gekozen om mijn woning zoveel mogelijk uit het licht te halen van het Kenniscentrum. De noordzijde van de woning is een groot landschap met enkele sparingen waar bomen uit groeien. Het idee is om het dak uit beton te maken, dat is gegoten op zand. Door deze techniek krijgen de randen en vlakken een grove structuur. Dit zal dienen als katalysator voor groenaanslag en natuurlijke begroeiing. De zuidgevel is volledig transparant. En te openen delen bieden vrij uitzicht over eiland en het water.

Vanuit het Kenniscentrum is het uitzicht een continu groenlandschap. Een streven die wij volgens mij allemaal hadden. Laten we op tafel staan en vieren dat wij gaan bouwen!







OPDRACHT

1

OPDRACHT

2

OPDRACHT

3

OPDRACHT

4

OPDRACHT

5

Verkavelingsplan
handschetsen

Kavelindeling
isometrieën

Bouwvolume
Maquettes

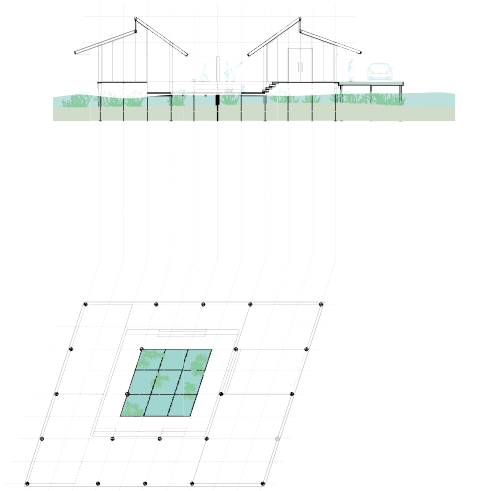
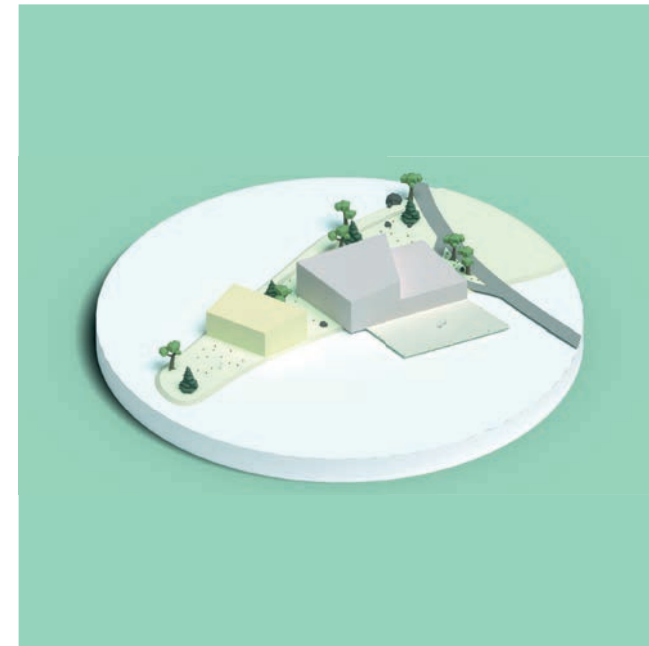
De Voordeur
Collages

Feature
Doorsneden/plattegrond

REGEL

1

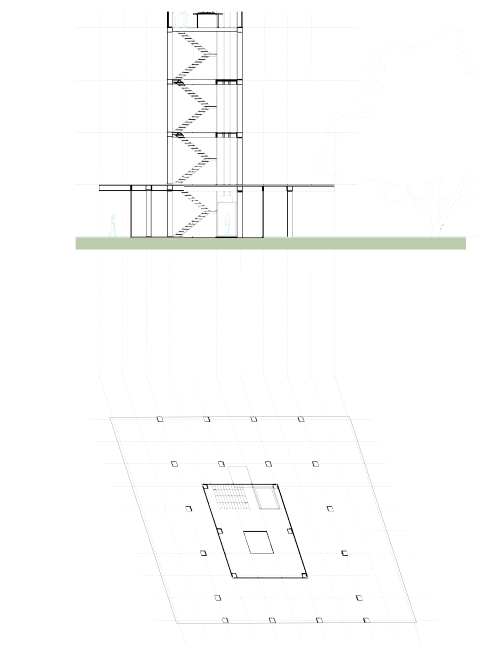
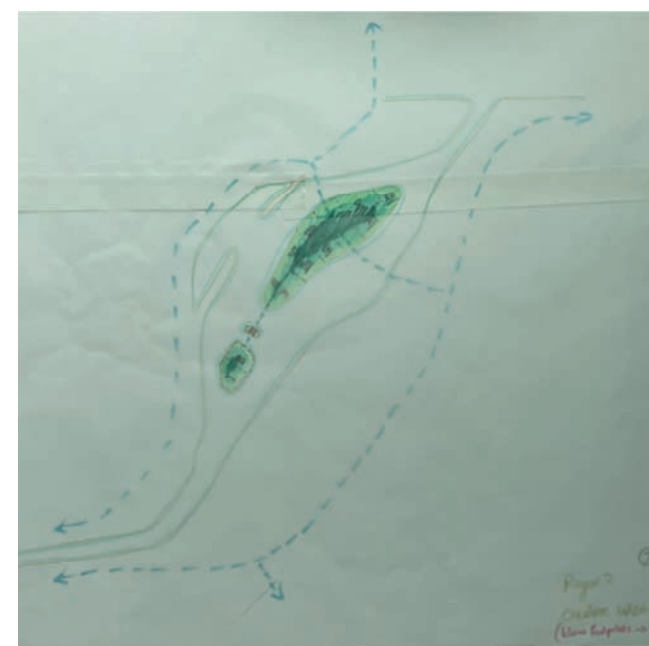
Gebruik het water als een
centraal element dat de
wijk, maar ook omwonende
aan deze plek verbindt.



REGEL

2

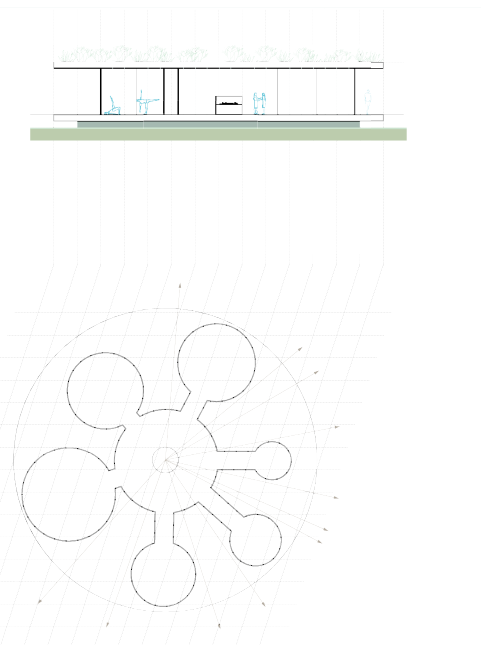
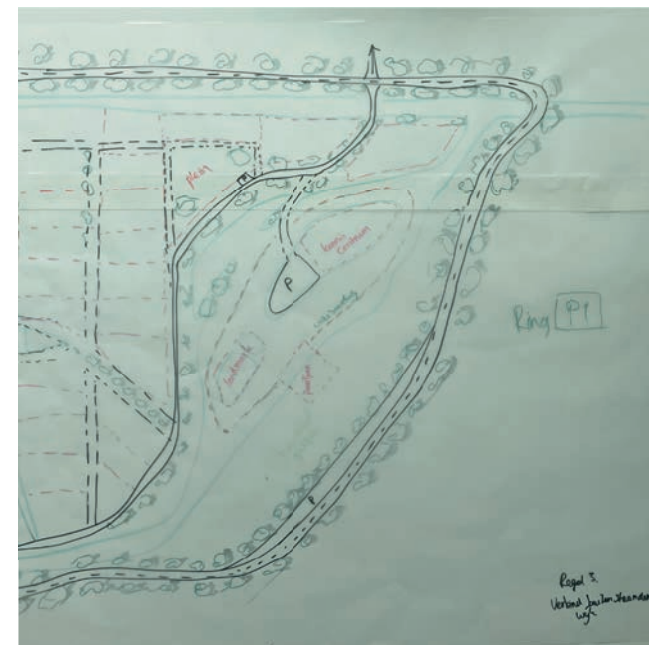
Creëer een herkennings-
punt die vanuit buiten de
wijk te ervaren is en waar
tegelijktijd de bewoner
zich ook verbonden kan
voelen met zijn omringde
omgeving.



REGEL

3

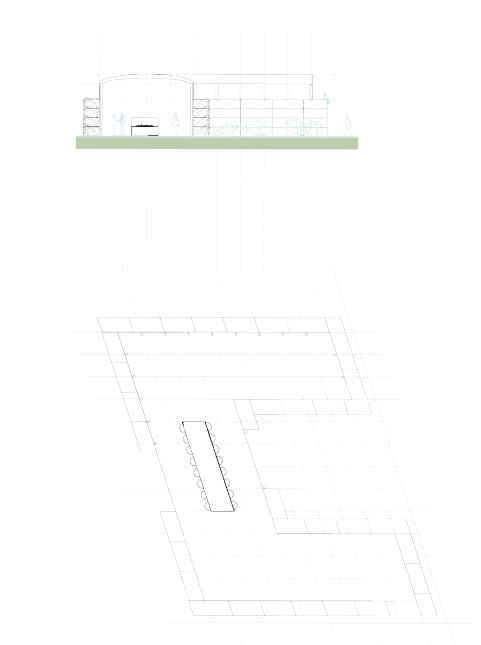
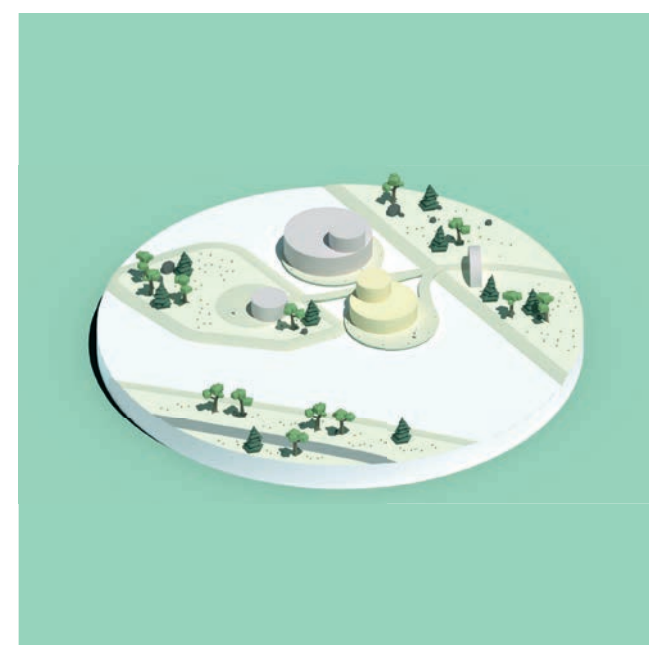
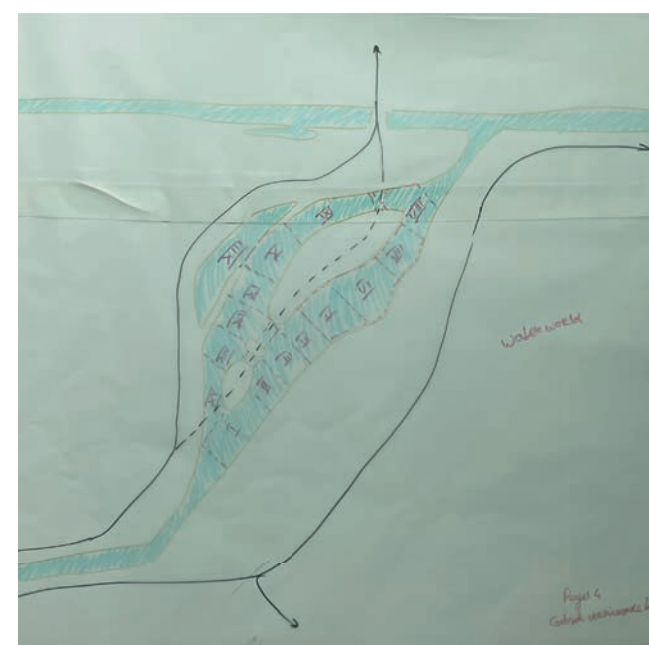
Verbindt buitenstaanders
aan de wijk door een be-
langrijke centrale plek te
bieden.



REGEL

4

Gebruik vernieuwende
bouwmethodes die een ei-
gen vormtaal genereren.



REGEL

5

Besteed extra aandacht aan
noodzakelijke en functio-
nele elementen die lijken
te detoneren met de gewens-
te uitstraling.

