

FASCINATIE

De Eeuw van de Amateur



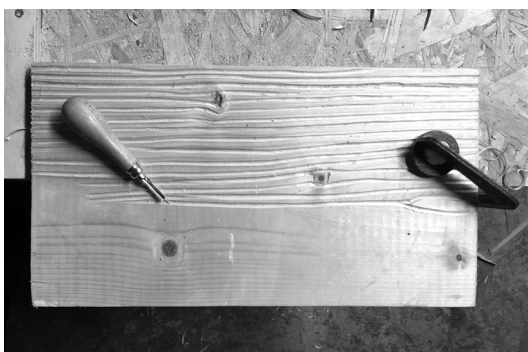
Rotterdamse Academie van Bouwkunst

Hoeve Cottessen

Links: gebintstijl schoor aan de noordzijde (achterkant)
Rechts: buitenjukstijlschoor, binnen op de verdieping
De vorm van de boom werd uitgezocht op zijn functie. In het geval van de schoor was een kromme stam of dikke tak nodig. Uitgaande van de lokale aanwezige materialen.

Uit Vakwerkbouw, C.Eggen: "Een aardige bijkomstigheid van het zagen was dat men dikke takken en stammen overlans door kon zagen, waardoor bij een constructie spiegelende delen verwerkt konden worden. Denk aan schoren in de wand

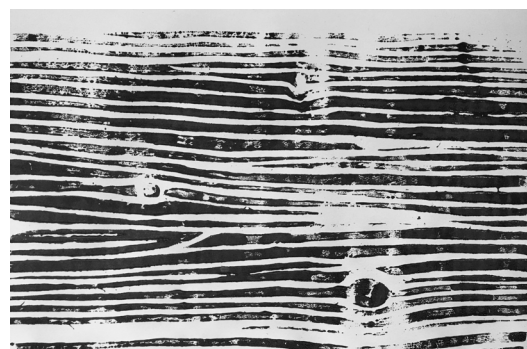
STEMPELEN OP WARE GROOTTE



2



4



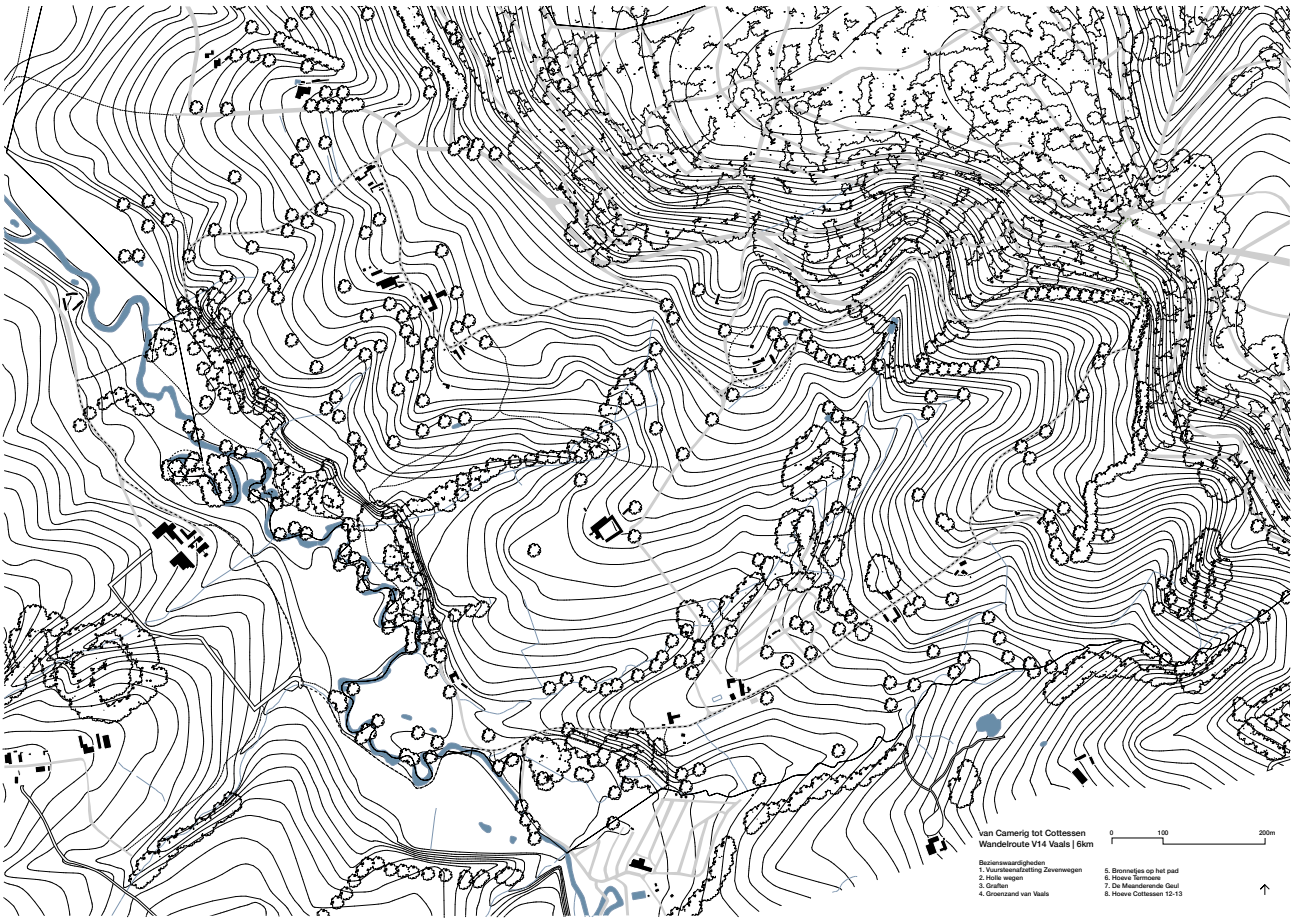
6

1. houtnerf gutsen in leftovers hout
2. selecteren van verschillende onderdelen
3. kleurstalen maken en hout in rollen met verf
4. compositie van verbinding
5. stempel op positie en druk onder eigen gewicht
6. papier laten drogen alvorens nieuwe laag



HET GEULDAL

De Eeuw van de Amateur



Rotterdamse Academie van Bouwkunst

VAKWERKHUTTEN
EEN ROUTE DOOR IN HET GEULDAL

HOEVE TEN BOSCH



Hoeve Cottessen
hoogte: + 187 NAP
ondergrond: eluviale afzettingen, vuursteen

De hoeve is gelegen tegen het plateau van het Vijlenerbos, het landschap opent zich richting het Geuldal. Het oudste gedeelte van de hoeve dateert uit de 14e eeuw. Waar voorheen een schuur het ensemble sloot bestaat nu een terras, aansluitend bij de bestemming als groepsaccommodatie, met uitzicht op het glooiende heuvelland. De oorspronkelijke muur van lokale stenen staat nog deels overeind en is ingebed in het hoogteverschil van het landschap. Parallel aan de locatie ligt een doorgaande wandelroute.

Het ontwerp biedt een volledig vakwerkskelet over het terras, binnen de restanten van de muur. Aanpasbaar aan seizoen, afhankelijk van het weer en de toerist, kunnen de vlakken van het geraamte worden dichtgezet of open gewerkt. De lagen vormen de inscenering van het landschap, vanaf de wandelroute gezien.

DE HOEVE

De Eeuw van de Amateur



Rotterdamse Academie van Bouwkunst

VAKWERKHUTTEN
EEN ROUTE DOOR IN HET GEULDAL

HOEVE COTTESSEN

De Eeuw van de Amateur

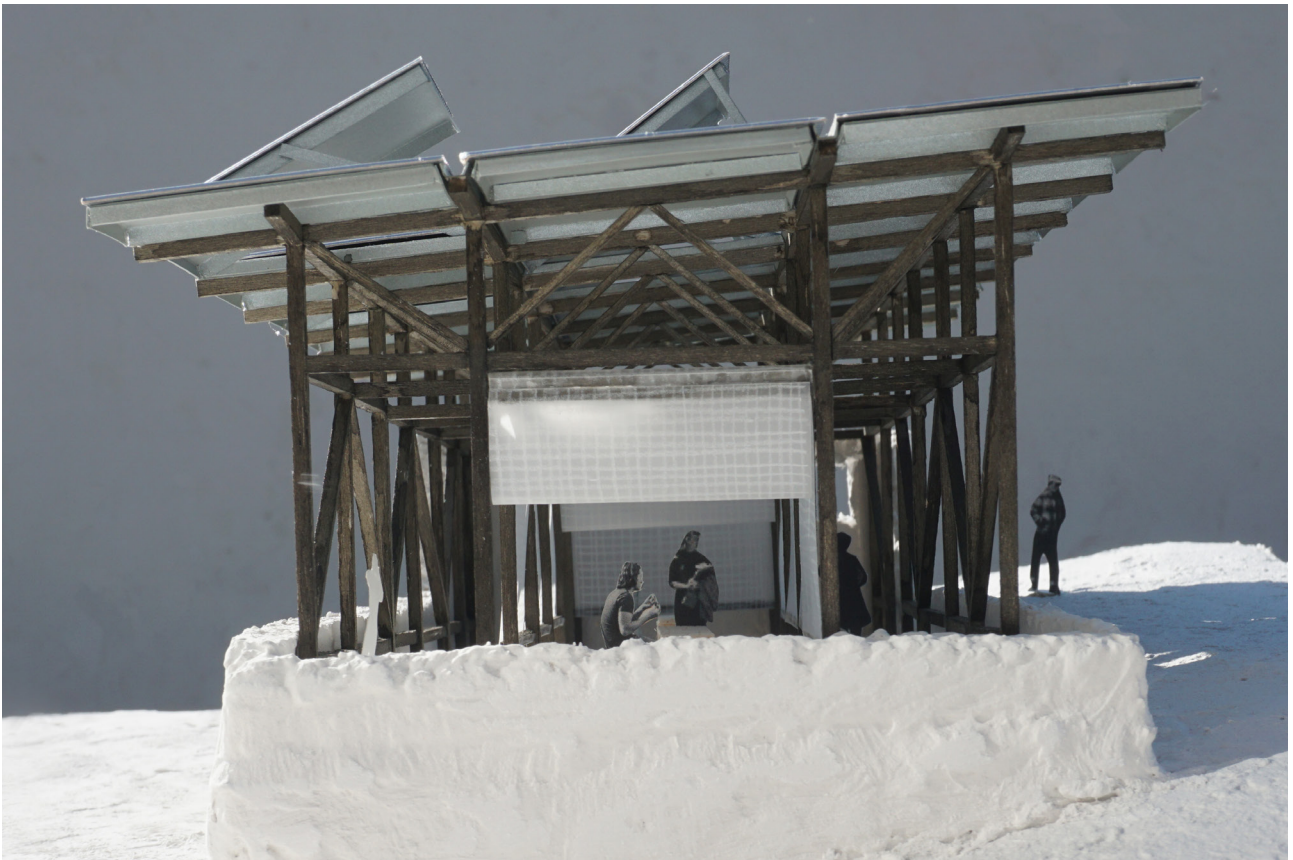


Rotterdamse Academie van Bouwkunst

VAKWERKHUTTEN
EEN ROUTE DOOR IN HET GEULDAL

HOEVE COTTESSEN

De Eeuw van de Amateur



Rotterdamse Academie van Bouwkunst

VAKWERKHUTTEN
EEN ROUTE DOOR IN HET GEULDAL

DE MEANDERENDE GEUL



De Meanderende Geul
hoogte: + 117 m NAP
ondergrond: löss, "vruchtbaar dekzand"

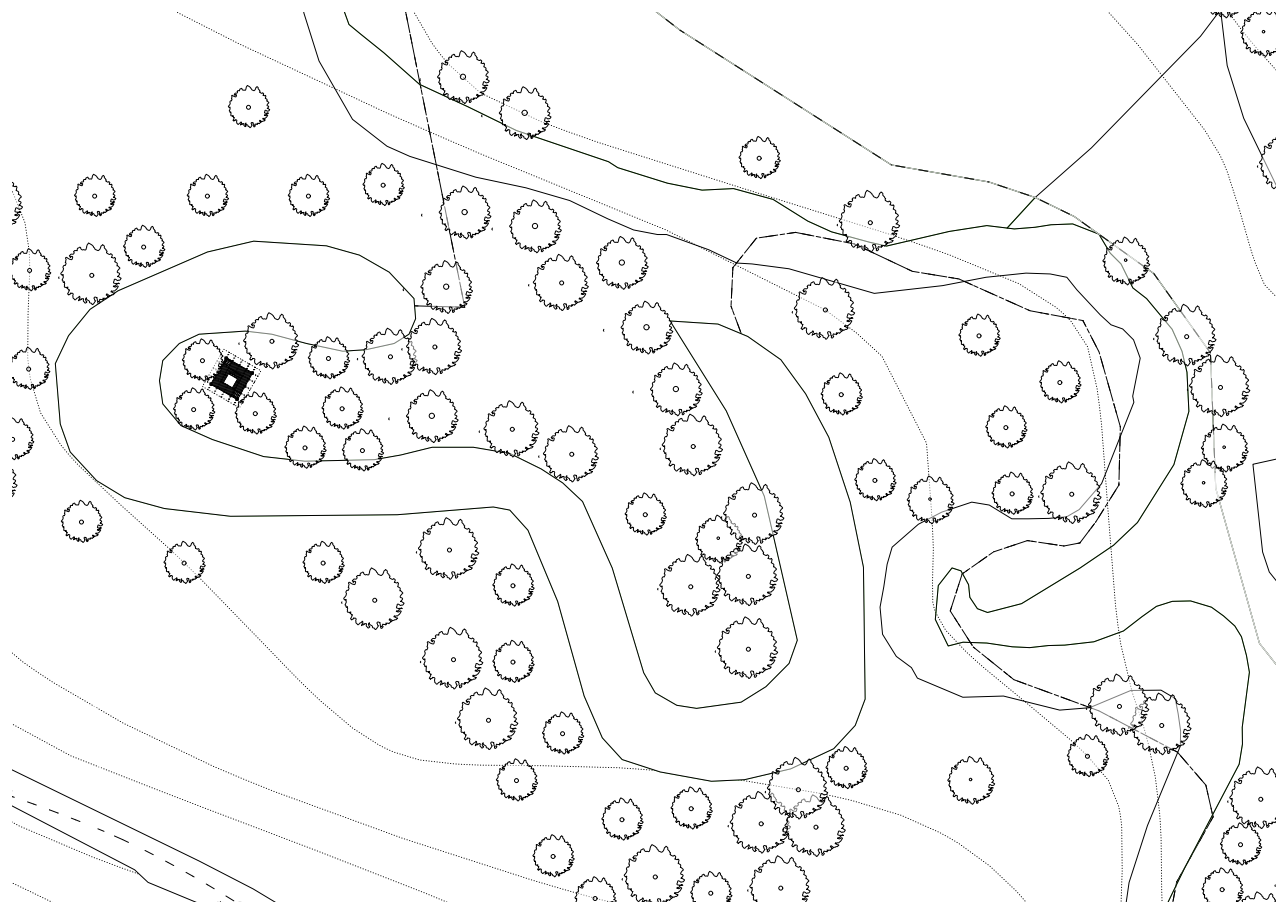


De slingerende beweging van de rivier zorgt dat er zo nu en dan een tak afgesloten wordt. Gelegen tussen deze zogenaamde streng en de rivier in ligt een open maar toch verscholen plek in het Geuldal. Hoog gras en een bodemsoort waar water wordt vastgehouden, maakt het een drassig gebied. Open door de hoge kruinen van de bomen en het vlakke, relatief uitgestrekt gebied, verscholen door de slingering van het ladschap. De rivier ligt gemiddeld 2 meter lager dan het maaiveld en heeft een gemiddelde waterdiepte van plus minus 40 cm. De zuidzijde heeft een wal in de rug en voor de noordzijde strekt een hellingafzetting met de oudste gesteenten uit Nederland.

Het tussengelegen gebied vormt een soort desolate plek. Een hut, in de eenvoudige zin van het woord, voldoet niets meer en niets minder dan aan een slaapplaats voor twee personen. Een meter van de natte ondergrond af rust een vakwerkskelet op een basis van vuursteen. Het biedt een dak voor een bed en kan naar aanpassing van de invulling van het vlak volledig geopend en gesloten naar het omliggende landschap worden.

DE GEUL

De Eeuw van de Amateur



Rotterdamse Academie van Bouwkunst

VAKWERKHUTTEN
EEN ROUTE DOOR IN HET GEULDAL

DE GEUL

De Eeuw van de Amateur



Rotterdamse Academie van Bouwkunst

VAKWERKHUTTEN
EEN ROUTE DOOR IN HET GEULDAL

DE GEUL

De Eeuw van de Amateur

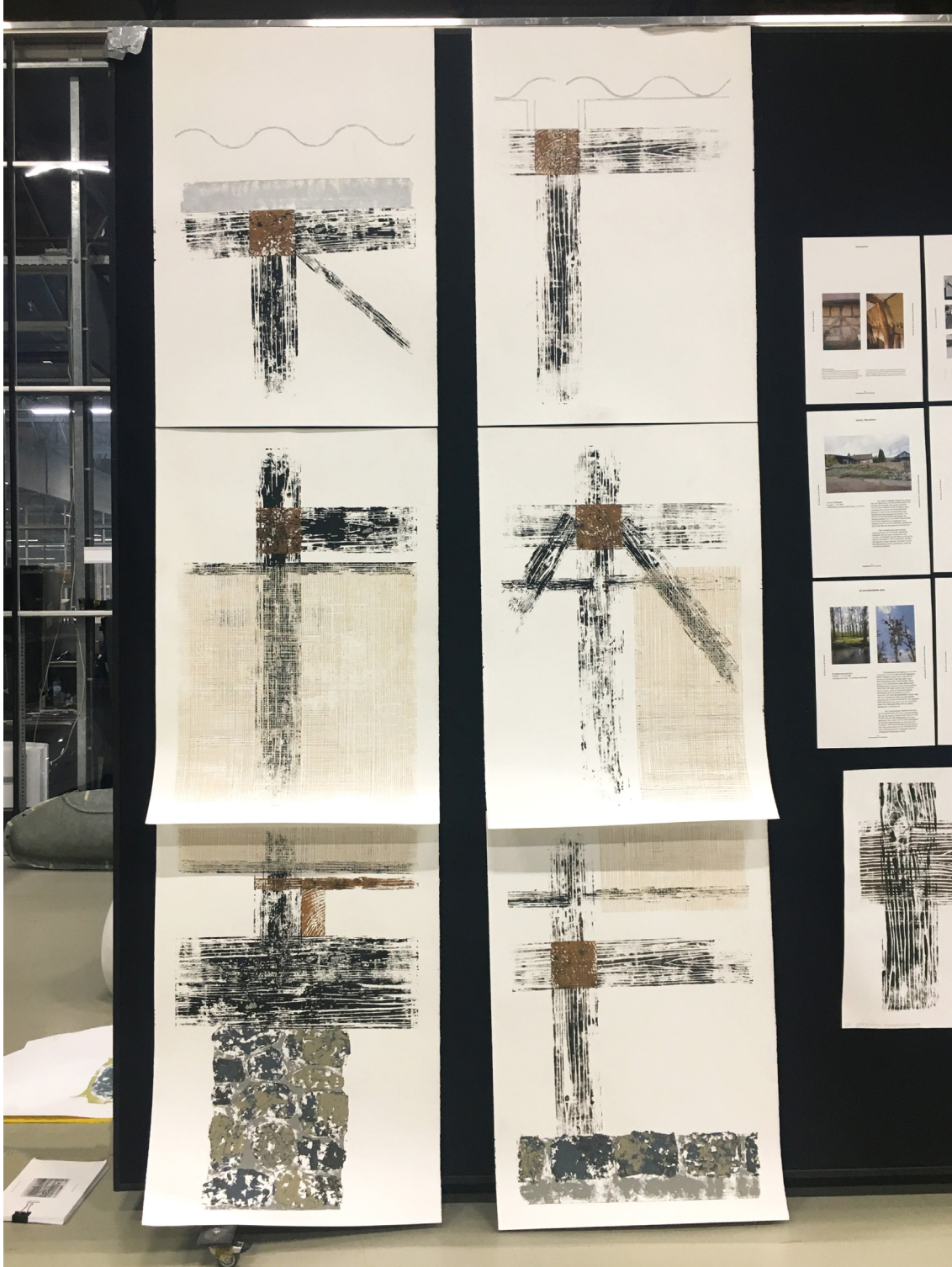


Rotterdamse Academie van Bouwkunst

VAKWERKHUTTEN
EEN ROUTE DOOR IN HET GEULDAL

1:1 PRINTS

De Eeuw van de Amateur



Rotterdamse Academie van Bouwkunst

VAKWERKHUTTEN
EEN ROUTE DOOR IN HET GEULDAL