



THE
-ENCOUNTER-
AND THE POWER OF THE BLEND

DOOR MARCO OVERWIJK

AFSTUDEERBOEK

INHOUDSOPGAVE

MIJN OPGAVE

ENCOUNTER

PLAN TOELICHTING

LOCATIE

BENADERING VANUIT AUTOMOBILIST/TOERIST

BENADERING HIKER

PVE

WHISKEY

REFLECTIE OP EIGEN ARCHITECTONISCHE OF STEDENBOUWKUNDIGE PRODUCTIE

MIJN OPGAVE

Mijn opgave is gelinkt aan een aantal persoonlijke inspiraties, namelijk geschiedenis, cultuur en natuurlijk kastelen. Ik vind het belangrijk dat er met respect en een bepaalde eerbied met deze aspecten wordt omgegaan. Het is belangrijk te beseffen dat deze onderwerpen vaak symbool staan voor de identiteit van samenlevingen.

Ik herken dit heel erg bij mij zelf. Ik ben geboren en opgegroeid in Friesland. Ik identificeer me dan ook als echte fries. Maar wat betekend dat? Ik heb veel over deze vraag nagedacht en kom vaak uit bij het antwoord dat dit juist zit in de boven genoemde onderwerpen. Friesland heeft een rijke en oude geschiedenis, een eigen cultuur met een eigen taal en streekproducten. Maar het landschap van de provincie wordt gezien als typisch Fries.

In een wereld die steeds meer spreekt over verbinden veranderd ook het Fries zijn. Verandering is goed en ik ben voor het mengen van culturen maar het is belangrijk te beseffen dat identiteit niet snel te veranderen. Het moet vergroeien, zich over een lange periode aanpassen. Identiteit is niet een vast iets, het past zich aan. Maar dit kan alleen als er met een bepaald respect en eerbied wordt omgegaan met de bestaande structuren.

Dit is de basis geweest van mijn opgave, met respect voortbouwen op bestaande structuren. Doormiddel van goed te kijken naar wat er nu is, met een bepaalde liefde, precisie en oog voor detail en materiaal hierop aan haken.

Dit is begonnen met de kasteel ruïne van Dunluce. Een kasteel gebouwd in Noord Ierland in de periode van 1300. Ik wilde met een helder kader mijn inpassing gaan doen. Als programma heb ik terug gegrepen op de beladen geschiedenis van Ierland. Weer vanuit het oogpunt van respect voor de bestaande cultuur, een whiskey distillery.

Ik kan met alle eerlijkheid zeggen dat ik nog nooit zoveel plezier heb gehaald uit een opgave. Tijdens het proces merkte ik dat alle aspecten die ik belangrijk of interessant vind aan architectuur en stedenbouw maar ook aan mijn liefde voor ambacht en maakbaarheid voorbij kwamen.

Ik denk dat ik me op een gegeven moment helemaal verloor aan de informatie beschikbaar. Het verloren bedoel ik in de positieve zin van het woord. Ik vond het heerlijk om mij te storten in het onderzoek, de analyses en de informatie beschikbaar over de plek, het programma en de geschiedenis. Mijn opgave raakte zoveel thema's dat naar mate de 2e peiling kwam ik twee opgaves aan het uitwerken was. Deze twee opgaves wilde ik denk ik te geforceerd samen laten komen. Ik was immers begonnen met voortbouwen binnen dat kasteel. Hierdoor heb ik rond de periode naar de 3e peiling langer de tijd nodig om uit te zoeken of de opgave gesteld in het begin echt zo letterlijk moest zijn. Er zijn meer manieren om voort te bouwen op een bestaande structuur. Het lukte mij niet om te kiezen tussen de twee liefdes die ik had ontwikkeld gedurende dit traject. Hierdoor liep mijn opgave met een kleine omweg naar de uitkomst verbeeld aan het einde van dit boek.

Had ik dit kunnen voorkomen? Ik denk het niet eerlijk gezegd.

Ik had misschien mijn opgave nog scherper kunnen formuleren, maar persoonlijk was deze eigenlijk heel helder. Ik wilde met een nieuw programma voortbouwen aan een bestaande kasteel ruïne. En dit gebeurd nog steeds. Voor mijn gevoel zelfs op een nog betere en sterkere manier dan ik me in het begin had voorgesteld.

Ik denk dat ik mijzelf met deze opgave tot het maximum heb kunnen pushen. Doordat ik wilde dat mijn afstuderen ook ging over de samenkomst van materiaal, aansluitingen in detail en materialisatie is het voor mij een compleet project.

Het heeft mij even gekost om via de omweg terug te gaan naar de essentie. Na het besef dat het programma uit het kasteel moest heeft de inbedding vanuit de stedenbouw het plan sterker gemaakt voor mijn gevoel. Nog steeds aanhakend op dat belangrijke thema, respect voor al de bestaande lagen.

Al met al is het ontwerp wat er nu ligt wel precies wat ik voor ogen had toen ik de opgave schreef. Misschien in een andere verschijningsvorm dan dat ik me aan het begin had voorgesteld, maar ik ben er zeker niet minder trots op.

MIJN OPGAVE
“DE POWER OF THE BLEND”

DE HERSTELDE VERBINDING TUSSEN WHISKEY EN HET IERSE LANDSCHAP

MENTOR:
DIK HOUBEN
[POWERHOUSE COMPANY]

EXTERNE CRITICUS:
ANA ROCHA
[ANA ROCHA ARCHITECTURE]

VOORZITTER:
WILLEMIJN LOFVERS

TOEGEVOEGDE EXTERNE CRITICUS:
SERGE SCHOEMAKER



IK KAN MET GEPASTE TROTS ZEGGEN DAT IK FRIES BEN. WAT DIT BETEKENT WEEET IK NIET PRECIËS, MAAR HET GEVOEL IS ER. EN DIT GEVOEL ZIT DIEP. WAT HIER DE OORZAAK VAN IS? MISSCHIEN IS HET DE RIJKE GESCHIEDENIS VAN DE PROVINCIE, MET HAAR EIGEN TAAL, CULTUUR EN TRADITIES. OF HET KENMERKENDE LANDSCHAP, HET INDRIJKWEKKENDE FRIESE GEWEST MET HAAR MEREN, UITGESTREKTE BOSSEN EN ONGEREPTTE VELDËN. OF ZIJN HET DE TYPISCHE STREEKPRODUCTËN ZOALS DE ZELFGEMAAKTE SÛKERBÔLE EN DE FRIESE BERENBURG? AL DEZE ONDERWERPEN ROEPËN EEN GEVOEL OP VAN EIGËNWAARDE EN MAATSCHAPPELIJKE WORTELING.

IDENTITEIT, IMMIGRATIE, EN DE BIJBEHORENDE POLARISATIE, VORMËN EEN HEDENDAAGS MAATSCHAPPELIJK VRAAGSTUK WAAROVER VEEL DISCUSSIE BESTAAT. IN HET KADER HIERVAN IS OOK DE ‘FRIESE’ CULTUUR STERK AAN HET VERANDËREN. DE TAAL STERFT LANGZAAM UIT. SCHAALVERGROTING EN TREK NAAR DE RANDSTAD ZORGEN VOOR VERSCHRALING EN EENTONIGHEID IN HET LANDSCHAP. DE GROOTSTE PRODUCTËNT VAN SÛKERBOLE IS TEGËNWOORDIG DE ALBERT HEIJN. VERANDËRINGËN OP ‘HET FRIES ZIJN’ IS GOËD EN HET IS BELANGRIJK NIET TE BLIJVEN HANGËN IN EEN BACKWARD UTOPIA. MAAR HOË BOWU JE OP EEN NIËT-DESTRUCTIEVE MANIER VOORT OP DEZE OUDE, KOSTBARE TRADITIES?

MIJN AFSTUDEËRONDERZOEK ‘THE ENCOUNTER’ IS EËN REFLECTIE OVER HOË JE RESPECTVOL EËN BALANS KAN VINDËN TUSSEN VERNIEUWING EN TRADITIE, TUSSEN ECONOMISCH GEDREVEN INTERVENTIES EN RESPECT VOOR OUDE AMBACHTËN EN CULTUREN. OM DIT TE ONDERZOEKEN HËB IK VOOR EËN LOCATIE EN PROGRAMMA GEKOZEN WAAR ALLE ELEMENTËN DIE HËT ONDERWERP IDENTITEIT VOOR MIJ REPRESENTËREN ZIJN UITVERGROOT: IERLAND.

DE IËRSE IDENTITEIT GAAT VER TERUG. HËT RUIGE, BIJNA MAGISCHE LANDSCHAP VAN IERLAND, OËIT NATUURKUNDIG ONTSTAAN VANUIT GESTOLD VULKANISCHE GESTEENTE IN DE ZEE, WORDT AL VER VOOR DE OPKOMST VAN DE ROMEINSE TIJD BEWOOND DOOR KELTEN. DE INVLOËD VAN DEZE KELTEN IS NOG ALTIJD ZICHTBAAR IN HËT HEDENDAAGSE IERLAND. ZO ZIJN DE TAAL, DE SPORTËN, HËT GELOOF EN DE TRADITIES VAN IERLAND HIER NOG ALTIJD HËT DIRECTE RESULTAAT VAN. EN DAN ZIJN ER NOG DE MYTHISCHE WEZËN IN VERHALEN DIE ROND DIT LANDSCHAP ZIJN ONTSTAAN EN DIE ONLOSMAKELIJK VERBONDËN ZIJN MET DE IËRSE CULTUUR. WANNEËR JE JE OËIT AAN DE IËRSE KUST BEVINDT EN UITKIJKT OVER DE RUIGE KLIFFËN, GEHULD IN EËN KLEIN LAAGJE MIST, GA JE DEZE VERHALEN TOCH BIJNA GELOVEN.

VAN EËN LATERE PERIODE ZIJN DE HONDERDEN KASTELËN EN KASTEELRUËNES DIE VERSPREID DOOR HËT IËRSE LANDSCHAP STAAN. DEZE GËBOUWËN HERBERGEN DE BEWOGËN GESCHIEDENIS VAN HËT EILAND. IERLAND IS NAMEDIJK OOK EËN LAND DAT JARENLANG ONDERDRUKT WËRD. EËN PERIODE WAARIN DE IËRSE IDENTITEIT NIËT MEËR MOCHT WORDËN UITGEDRAGEN, EN DIE NOG STEËDS PIJN DOËT. VOOR VEEL IËREN ZIJN DEZE KASTELËN HËT SYMBOOL VAN DEZE ENGËLSE ONDERDRUKKING. EËN ONDERDRUKKING DIE EËN WOND HËEFT ACHTERGELATEN DIE MET NAME IN NOORD-IËRLAND NOG STEËDS NIËT GEHEËLD IS.

ALS PROGRAMMA VOOR ‘THE ENCOUNTER’: EËN WHISKEY DISTILLEËRDERIJ. IËRSE WHISKEY - ZIJNDE EËN TYPISCH STREEKPRODUCT - WËLKE BIJ WËT BESCHERMD EN VERWEVEN IS IN DE IËRSE CULTUUR. UISGE BEATHA, KËLTISCH VOOR HËT WATER DES LEVËNS, GËBROUWËN MET EËN NAUWKEURIGE TECHNIEK ONTSTAAN IN DE DËRTIËNDE EËUW. EËN OUD, AMBACHTELIJK PROCËS DAT TEGËNWOORDIG GËDREVEN WORDT DOOR EËN HARDE EN KAPITALISTISCHE INSTËEK. DE ZACHTË ASPECTËN ZOALS LIEFDE, PASSIE EN DE TROTS OP DIT AMBACHT ZIJN NIËT GOËD ZICHTBAAR MEËR. MET ‘THE ENCOUNTER’ WORDT AANGETOOND HOË EËN DERGELIJK TRADITIONEËL PROGRAMMA OP EËN MODERNE MANIER DE IDENTITEIT VAN HËT AMBACHT KAN VIERËN TERWIJL ER OOK AANGESLOTËN WORDT BIJ DE GESCHIEDENIS EN CULTUUR VAN HËT LANDSCHAP.

IDENTITEIT IS NIËT VAST OMLIJD, HËT IS EËN GEVOEL. IDENTITEIT ZORGT VOOR HOUVAST EN VERBONDËNHEID, BELANGRIJKE WAARDES DIE GEVIËRD MOËTEN WORDËN. STILSTAND EN WAARBORGEN LIGT VOOR DE HAND, MAAR ‘THE ENCOUNTER’ TOONT AAN DAT DIT NIËT PER SE DE OPLOSSING HOËFT TE ZIJN. HËT BEHOUDËN EN BENADRUKNËN VAN IDENTITEIT DOOR MIDDEL VAN EËN MODERNE INPASSING, MET RESPECT VOOR AL HËT BESTAANDE, IS DE MOOËSTE MANIER OM IDENTITEIT VOOR ALTIJD VOORT TE LATËN LEVEN.

PLAN TOELICHTING

Als trotse Fries heb ik een voorliefde voor cultuur en traditie. Als architect vind ik passie in het werken met mijn handen, bouwen en het bezig zijn met ambacht.

Al deze aspecten komen samen en worden uitvergroet in Ierland. Het land heeft een rijke geschiedenis met cultuur en maatschappelijke worteling. Het land kent ook een periode vol met conflict en onderdrukking. Dit is tot op de dag van vandaag nog zichtbaar in Noord Ierland, eigenlijk een product van dit conflict. Onderdeel van de cultuur van het land is de Ierse whiskey. Om te ervaren wat het is dat Ierse whiskey zo Iers maakt is de whiskey experience ontstaan. Een whiskey experience is ontstaan vanuit een bestaande destilleerderij. Dat betekent dat er naast het dienende programma (de destilleerderij) een consumerend programma is toegevoegd. Vaak bestaat dit uit een restaurant of tasting en een nachtelijke verblijf mogelijkheid in de vorm van lodgings.

Reclame voor dit soort ervaringen staan vol met de typerende beelden die wij hebben van Ierland: her ruige mystieke landschap, de cultuur en tradities en zelfs het weer wordt aangehaald als promotie van dit product. Je verwacht dus dat je als je aansluit bij deze experience midden in deze elementen gaat bevinden. De waarheid is anders. Ik werd enorm enthousiast van deze reclames. Cultuur, tradities, landschap, allemaal thema's dicht naar mijn hart. Daarnaast ben ik een enorme fan van sterke dranken en zo ook whiskey. Dit zorgde ervoor dat ik afreisde richting Bushmills, de oudste whiskey distillery van Ierland. Bushmills bied een dergelijke experience aan. Ik zal eerlijk bekennen dat ik enorm hoge verwachtingen had. De reclames hadden hun werk goed gedaan. Aangekomen in Belfast huurde ik een auto en reisde ik af naar het noorden. Daar werden we opgehaald met een bus om richting de distillery te vertrekken.

Om mij heen allemaal zwetende Amerikanen, waar ik ook net iets te dicht op zat. Het is het allemaal waard bleef ik mezelf vertellen. Ik ga straks midden tussen de kliffen en in de natuur, doordrenkt van traditie en cultuur iets leren over het ambacht whiskey.

Waar ik uit eindelijk eindigde voelde meer als een industrie terrein dan een het beloofde wijd gestrekte landschap. Weer met diezelfde Amerikanen gingen we heel snel door de distillery doos en eindigden we in een soort van voetbal kantine. Het hele ambacht is verdwenen onder een deken van industrie en commercie. Terwijl als je goed zoekt de liefde voor het ambacht er nog steeds is. Dit hoor je vooral in verhalen van de medewerkers, die met trots en liefde vertellen over hun ambacht.

En het kan wel zeker zo worden als de reclames je doen geloven. Ierland is een prachtig land met een nog indrukwekkendere kust lijn. Vooral de Causeway Coastal route is daar een voorbeeld van. Deze route langs de noordkust van het eiland bevat alle aspecten die Ierland zo uniek maken. De ruige kliffen, de mysterieuze Glens met haar verhalen over de mythische wezens. [Ook deze zijn zeker onderdeel van de cultuur van het eiland.] Maar ook de kasteel ruïnes, door veel ieren gezien als de gebouwde herinnering van de geschiedenis van het land. Een plek die al deze aspecten heeft is het gebied rond Dunluce Castle.

En het kan wel zeker zo worden als de reclames je doen geloven. Ierland is een prachtig land met een nog indrukwekkendere kust lijn. Vooral de Causeway Coastal route is daar een voorbeeld van. Deze route langs de noordkust van het eiland bevat alle aspecten die Ierland zo uniek maken. De ruige kliffen, de mysterieuze Glens met haar verhalen over de mythische wezens. [Ook deze zijn zeker onderdeel van de cultuur van het eiland.] Maar ook de kasteel ruïnes, door veel ieren gezien als de gebouwde herinnering van de geschiedenis van het land. Een plek die al deze aspecten heeft is het gebied rond Dunluce Castle.

Op deze plek wil ik de verbinding herstellen tussen de Ierse whiskey en het Ierse landschap. Hoe kun je op een respectvolle manier aansluiten op een bestaande structuur van cultuur en landschap? Hoe kun je voorkomen dat hetzelfde gebeurt als bij de groei van de bushmills distillery? De doos in het landschap is niet de oplossing.

De Encounter is een ontwerp voorstel dat met respect omgaat met het landschap en zich eigenlijk ondergeschikt maakt daaraan. Daarnaast probeert het te zorgen voor een herstel van het vieren van het ambacht whiskey. En herstelt het de positie die het ambacht heeft in de Ierse cultuur en verbind het dit ambacht met de componenten die dit land zo uniek maken.

Het ontwerp is ingestoken vanuit de beleving op maaiveld en vanuit de whiskey.

Vanuit het maaiveld gaat het over het verkleinen van de korrel. De ingreep moet zo min mogelijk het bestaande silhouet van de plek aantasten. Het op breken van de doos in kleinere volumes met elk hun eigen hoogte zorgt voor een minder gesloten volume. Het introduceren van de cirkel zorgt ervoor dat deze volumes meer los van elkaar gaan bewegen en hierdoor meer lucht ontstaat onderling. Het deels verlagen van het gebouw zorgt er voor dat de gesloten plint verdwijnt onder de grond en alleen de hoge paviljoens overblijven. Deze paviljoens zijn door middel van shapen en bij snijden nog verder gereduceerd. Het toevoegen van openingen zocht er voor dat ze nog meer opbreken. Al deze stappen zijn onderdeel van het proces om het aanzicht van het gebouw zo minimaal mogelijk te maken. Het materiaal zorgt ervoor dat de paviljoens samen smelten met de locatie. Gekozen is de gevels te maken van basalt, het product dat zich ook in de grond bevindt. Dit is op een moderne manier verwerkt zodat van afstand de gebouwen onderdeel lijken van de plek maar als men dichtbij komt duidelijk zichtbaar is wat oud is en wat nieuw.

Vanuit whiskey is het belangrijk om te herkennen dat het ambacht whiskey bestaat uit 7 stappen en 6 ruimtes die elk hun eigen unieke inbreng hebben op het product en proces. Deze losse ruimtes zijn vormgegeven met texturen in materiaal en ruimtelijke vormen die symbool staan voor de specifieke stappen van het proces. Door de commerciële doos op te breken in deze losse ruimtes leg je meer de nadruk op deze stappen. Door de lineaire proces lijn om te buigen in een cirkel introduceer je de experience met behoud van de efficiëntie in het proces. Door het verlagen van het gebouw gedeeltelijk onder het maaiveld ga je de verbinding aan met het omliggende landschap en creëer je doorkijken waardoor je het landschap onderdeel maakt van de experience. De openingen in de volumes haken aan op de verhalen rond de plek.

TULLAMORE
DEW
IRISH WHISKEY



CREAT
IVITY

1:46 / 2:33





“This place tells the story of irish whiskey,
the bushmills story is written in the rain and the rocks,
and accros the hills and streams
here on our wild north coast”

AND STREAMS

▶ ⏪ 🔊 0:12 / 0:55



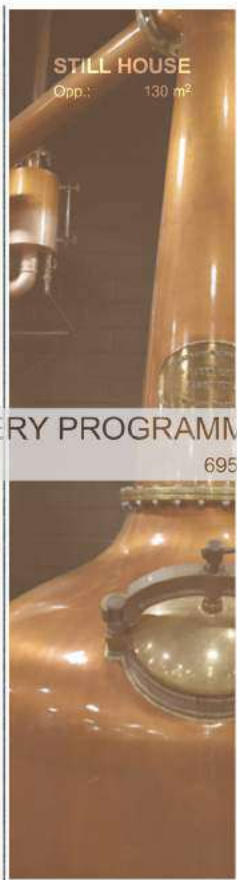
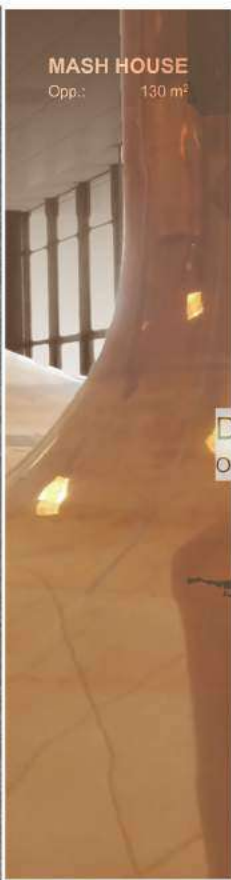
OLD BUSHMILLS DISTILLERY



PROGRAMMA WHISKEY EXPERIENCE

DESTILLERY

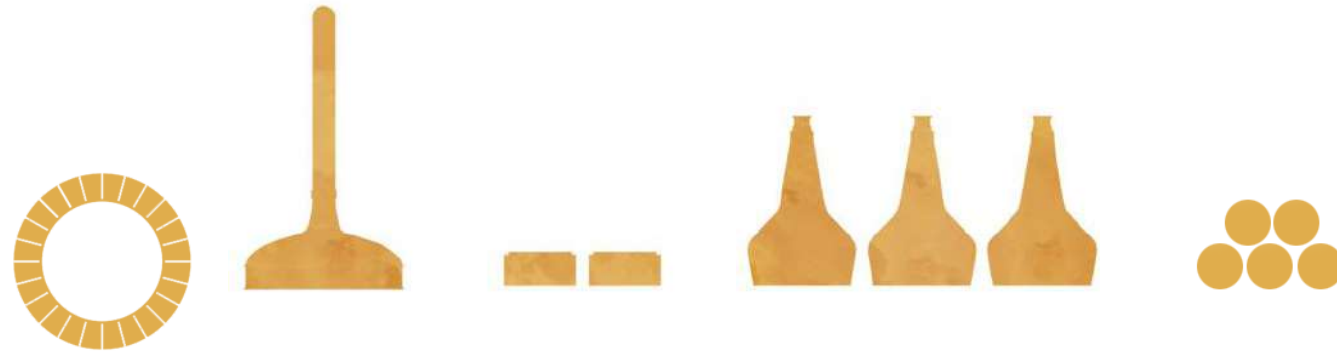
CONSUMEREN



DESTILLERY PROGRAMMA
Opp.: 695 m²







MALT BARN

OAST HOUSE

MASH ROOM

TUN ROOM

STILL HOUSE

BARRELROOM



**DROGEN/
KIEMEN**

SMOREN



MALEN

MENGEN



FERMENTEREN



**ONTTREKKEN/
SPLITSSEN**



RIJPEN

MALTING

MASHING

FERMENTATION

DISTILLATION

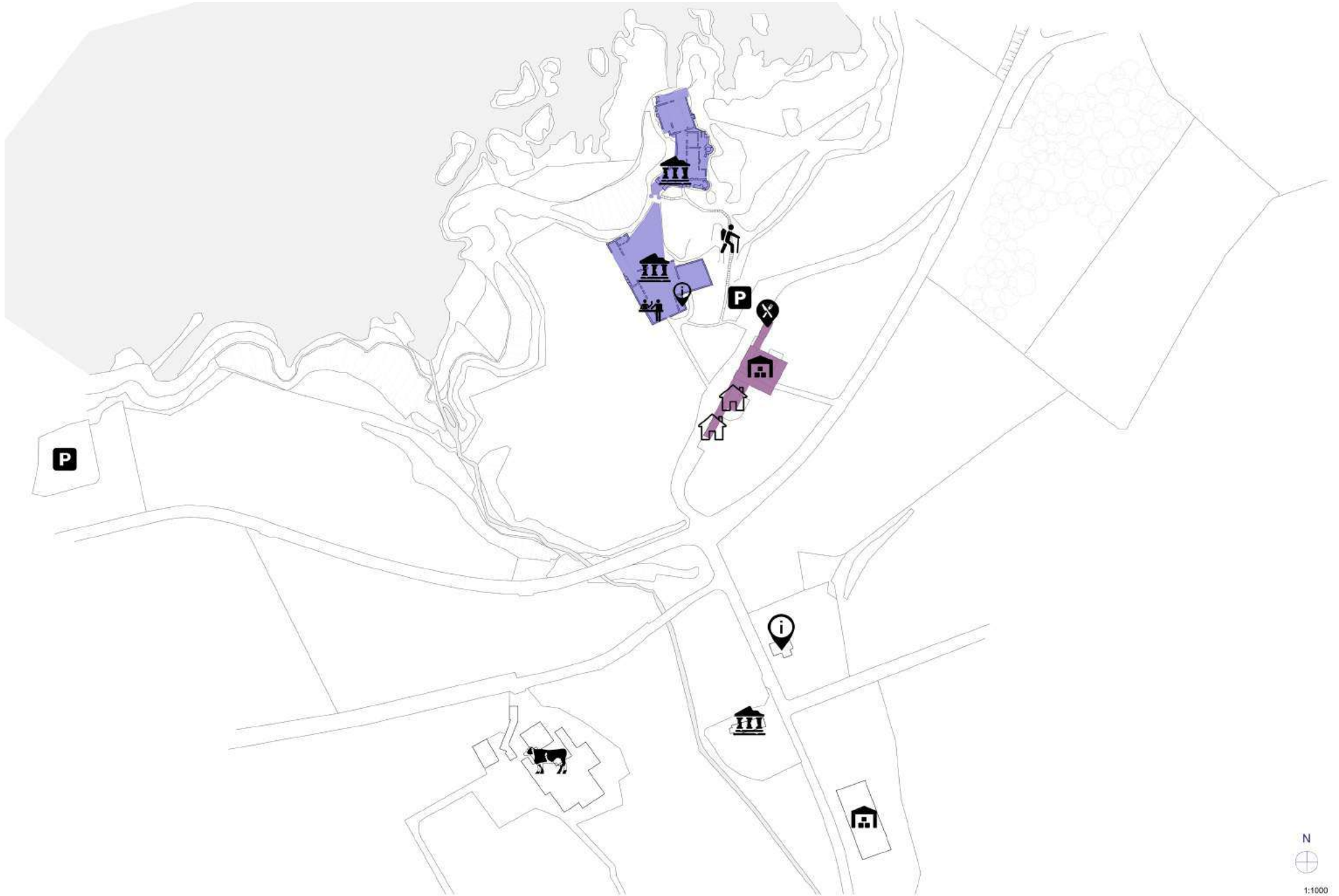
MATURATION

-LOCATIE-



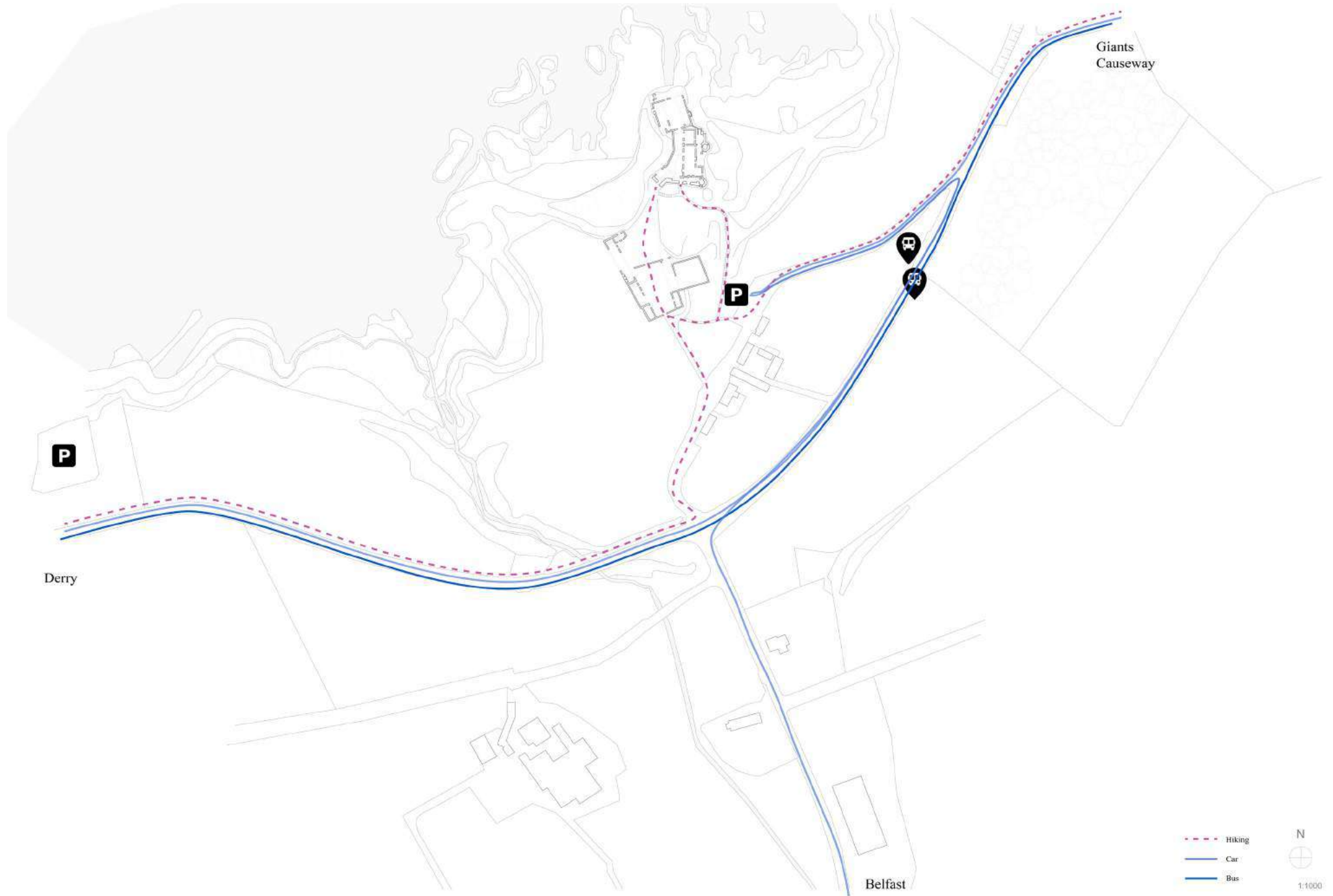






DRIE MANIEREN VAN BENADERING

THE ENCOUNTER



-BENADERING VANUIT PERSPECTIEF TOERIST EN AUTOMOBILIST-

AANKOMST ROUTE VANUIT (LONDEN)DERRY



AANKOMST ROUTE VANUIT (LONDEN)DERRY



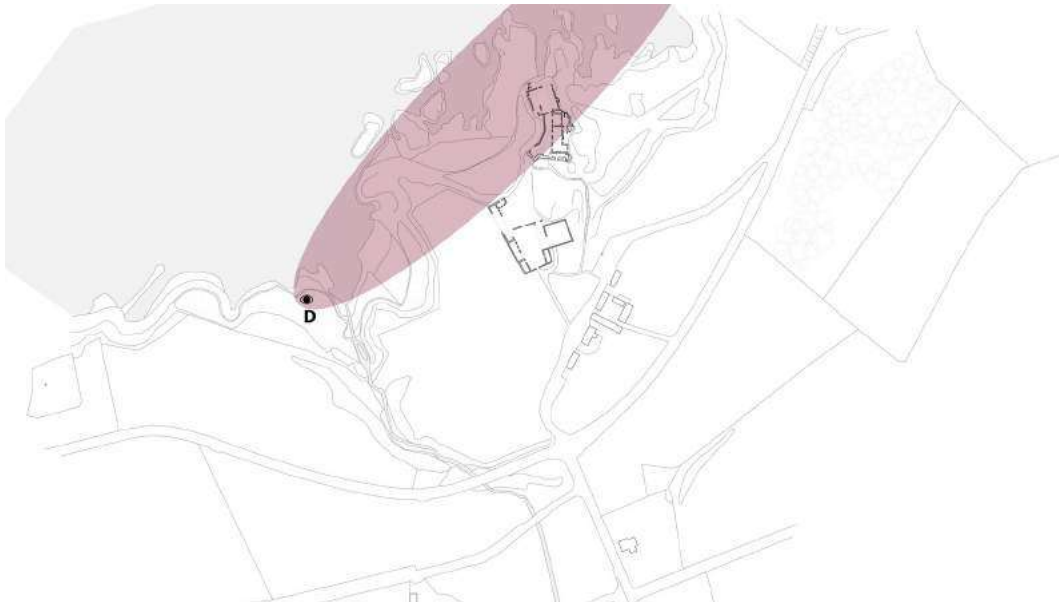
AANKOMST ROUTE VANUIT BELFAST



AANKOMST ROUTE VANUIT GIANTS CAUSEWAY



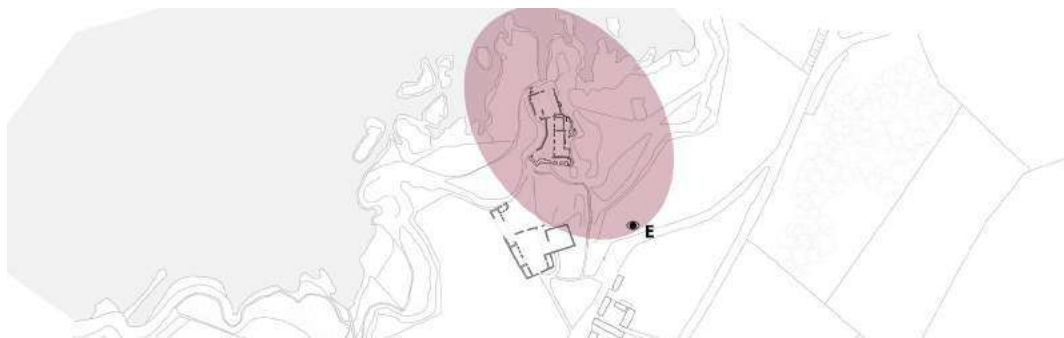
-BENADERING VANUIT PERSPECTIEF HIKER-











AANKOMST DUNLUCE CASTLE

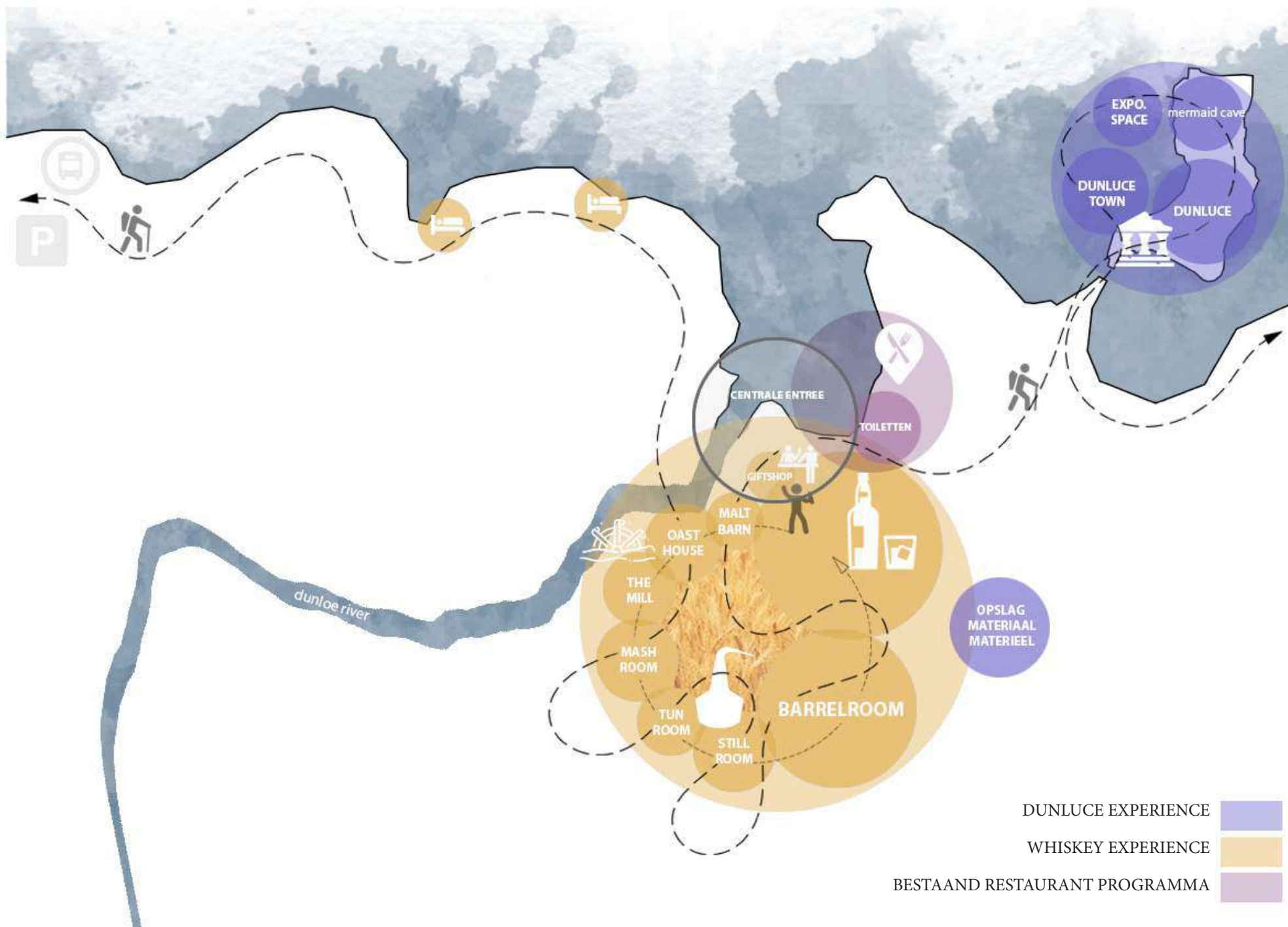


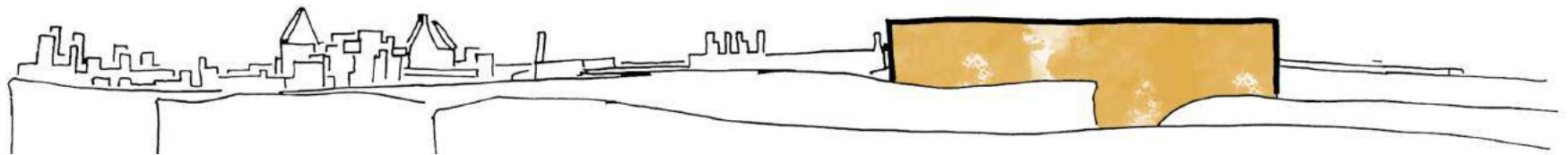
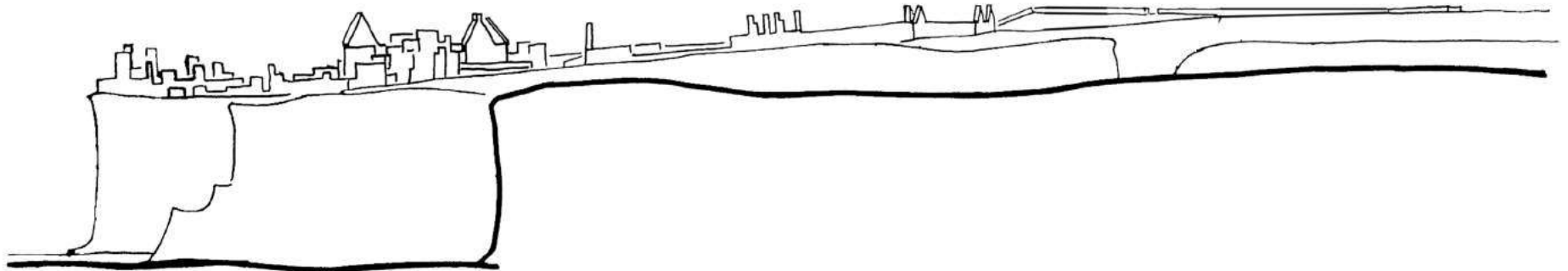


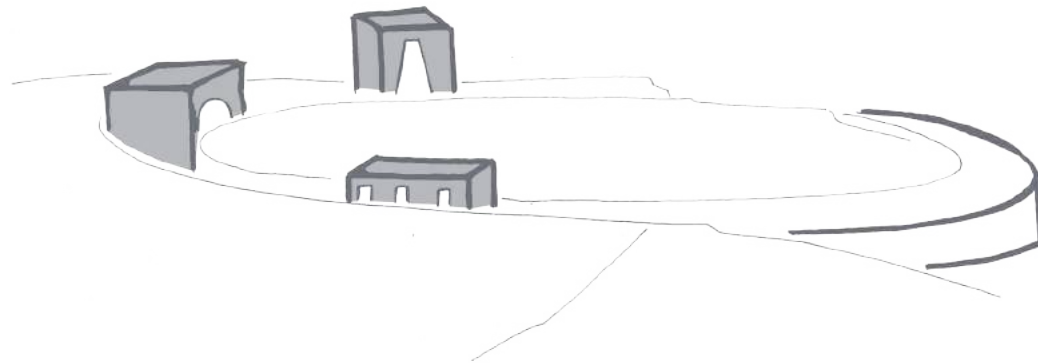
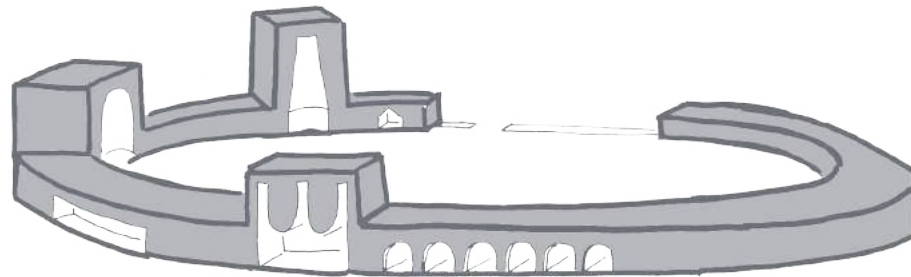
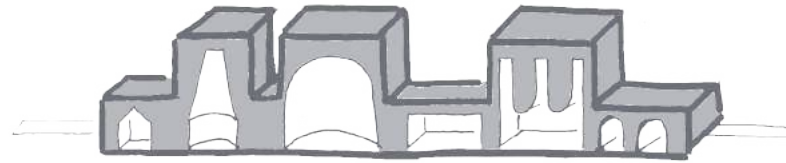
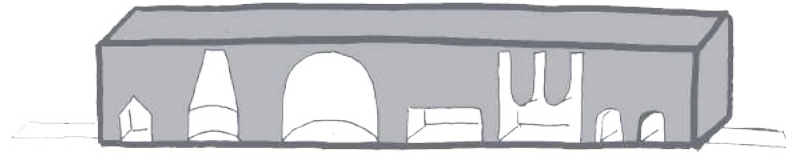
ruimtelijk programma DUNLUCE EXPERIENCE						
omschrijving	aantal	aantal pers.	aantal personen totaal	m2 no	totaal m2 netto	opmerkingen
A. Kassa					75	
entree met ruimte voor: <i>balie met kassa, toegangscontrole.</i>	1			60	60	grens aan centrale toegangsruimte
bergruimte	1			15	15	
B. Expositie Ruimte					80	
zaal met ruimte voor: <i>vitrine kasten, beeldscherm, expositie sokkels</i>	1			55	55	
bergruimte	1			15	15	
techniekruimte	1			10	10	
C. Giftshop					177	
ruimte ingericht met: <i>winkelschappen, planken, stands</i>	3			10	30	
<i>balie met kassa</i>	1			10	10	
<i>postcard stand</i>	1			5	5	
<i>boekenschappen, tijdschriften, publicaties</i>	2			10	20	
bergruimte	1			15	15	
garderobe personeel	1			12	12	
toilet personeel	1			10	10	
pantry personeel	1			10	10	
D. Opslag Materiaal/Materieel					1250	
stallingsruimte landbouw apparatuur	1			260	260	grens direct aan maaiveld niveau
stallingsruimte (tuin) gereedschap	1			145	145	grens direct aan maaiveld niveau
werkplaats <i>v.v. werkbank, div. kasten, etc.</i>	1			175	175	
opslag	2			315	630	
ruimte voor afval containers	2			20	40	
TOTAAL M2 nuttig					m2	
TOTAAL M2 bruto					1582 m2	

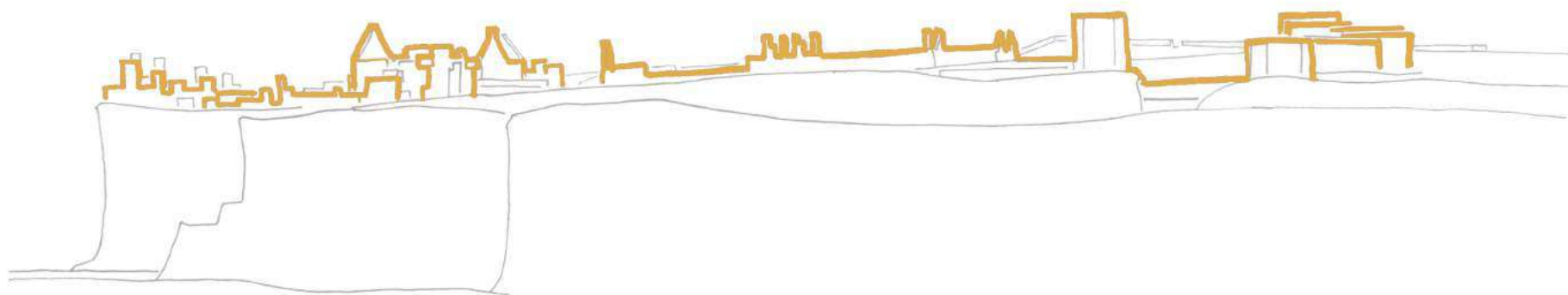
ruimtelijk programma WEE COTTAGE						
omschrijving	aantal	aantal pers./m2	aantal personen totaal	m2 no	totaal m2 netto	opmerkingen
A. Restaurant					214	
keuken	1			40	40	
seating area	1	4	232	65	58	met uitzicht op landschap
bar					0	gedeeld met distillery programma
magazijn en voorraadruimte <i>v.v. koelruimte</i>	1			17	17	
bergruimte	1			15	15	
werkkast	1			4	4	
terras	1	4	320	80	80	
B. Publieke Toiletten					84	
heren toiletten	1			40	40	gedeeld met distillery programma
dames toiletten	1			40	40	gedeeld met distillery programma
miva toilet	1			4	4	gedeeld met distillery programma
TOTAAL M2 nuttig					214 m2	
TOTAAL M2 bruto					298 m2	

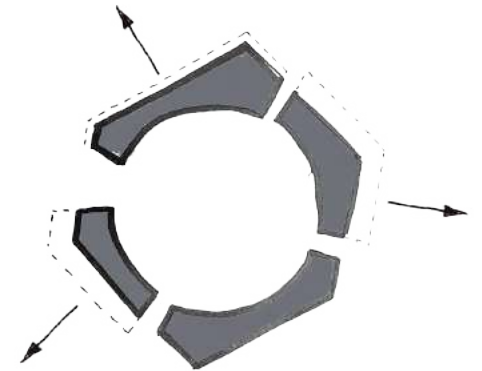
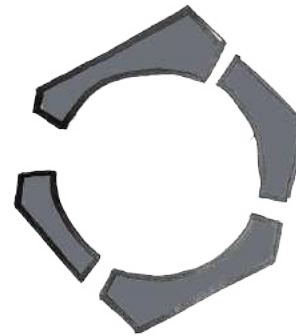
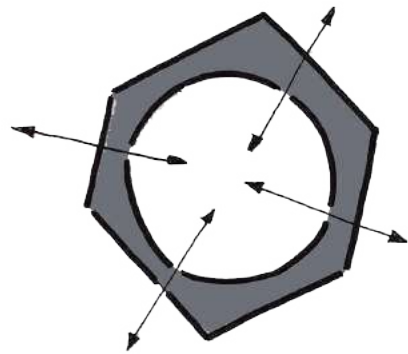
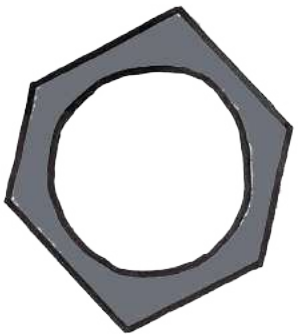
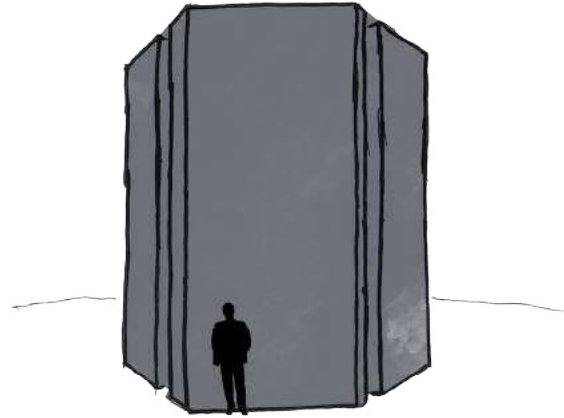
ruimtelijk programma Whiskey Experience						
omschrijving	aantal	aantal pers./m2	aantal personen totaal	m2 no	totaal m2 netto	opmerkingen
A. Ontvangst ruimte					55	
entree met ruimte voor:	1			20	20	grenst aan centrale toegangsruimte
<i>balie met kassa, toegangscontrole.</i>						
<i>loungeplekken (geschikt om te wachten)</i>	1			35	35	
B. Destillery					808	
whiskey productie met ruimte voor:	1	4	1320	330	330	
<i>mash tun</i>	1					
<i>washbacks</i>	2					
<i>pot stills</i>	3					
<i>spirits treasure</i>	1					
<i>overmaat t.b.v. bezoekers in ruimtes</i>	3	4	24	6	18	
QR lab	1			20	20	
kantine	1			55	55	
<i>v.v. pantry voor personeel, tafel en garderobe</i>						
kantoor	1			12	12	
berging	2			15	30	
techniekruimte	1			23	23	
botteling	1			70	70	
barrelroom	1			250	250	
C. Pub/Tasting					215	
bar met ruimte voor:		4	680			
<i>whiskey library</i>	1			45	45	
<i>seating area met: zitplaatsen, groepstafels, booths, etc.</i>	1			170	170	met uitzicht op landschap
restaurant						gedeeld met Wee Cottages programma
toiletten						gedeeld met Wee Cottages programma
D. Giftshop					112	
ruimte ingericht met:	1	4	260	65	65	
<i>winkelschappen, planken, stands</i>						
<i>balie met kassa</i>						
<i>boekenschappen, tijdschriften, publicaties</i>						
bergruimte	1			15	15	
garderobe personeel	1			12	12	
toilet personeel	1			10	10	
pantry personeel	1			10	10	
E. Lodgings					236	
2 persoons cottage met:	6	2		18	108	met uitzicht op landschap
<i>entree</i>	1			2		
<i>zit/slaapkamer</i>	1			9		
<i>badkamer</i>	1			3		
<i>buitenruimte</i>	1			4		
4 persoons cottage met:	4	4		32	128	met uitzicht op landschap
<i>entree</i>	1			2		
<i>zitkamer</i>	1			9		
<i>slaapkamer</i>	2			14		
<i>badkamer</i>	1			3		
<i>buitenruimte</i>	1			4		
TOTAAL M2 nuttig					1203 m2	
TOTAAL M2 bruto					1426 m2	

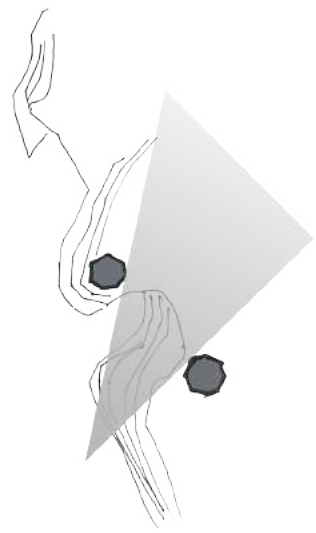
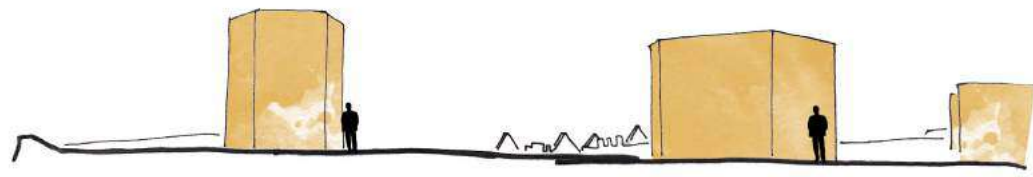
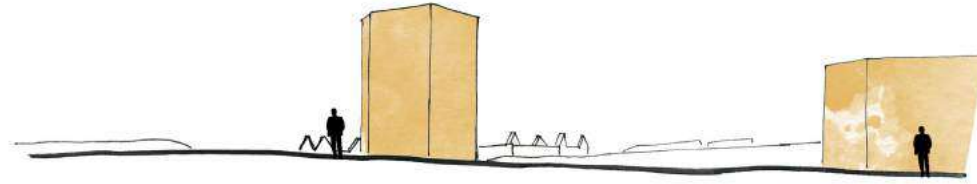
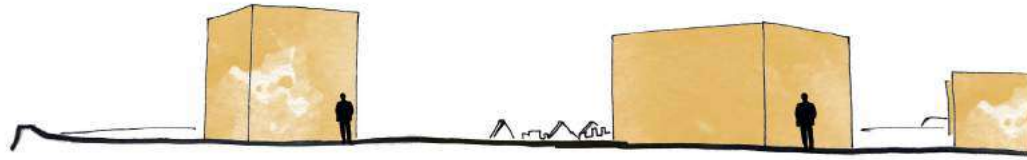
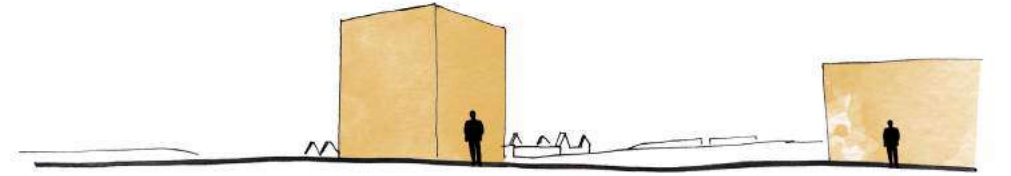
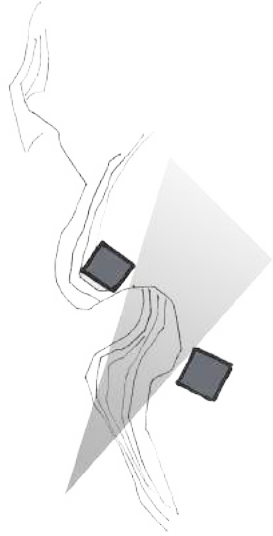


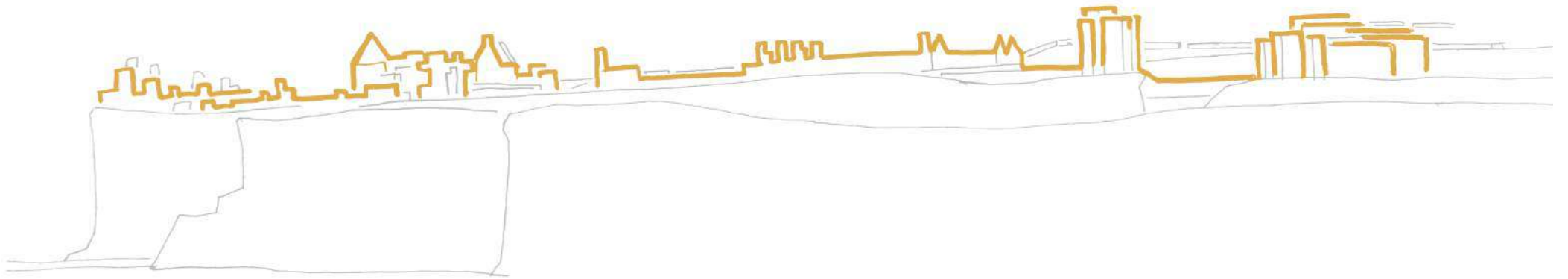








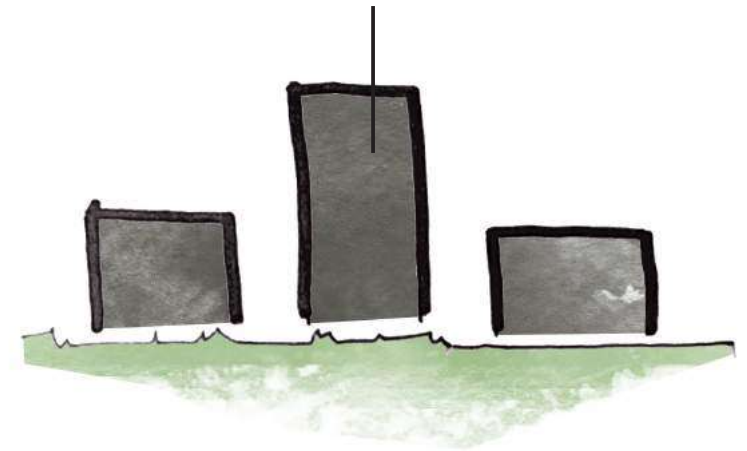


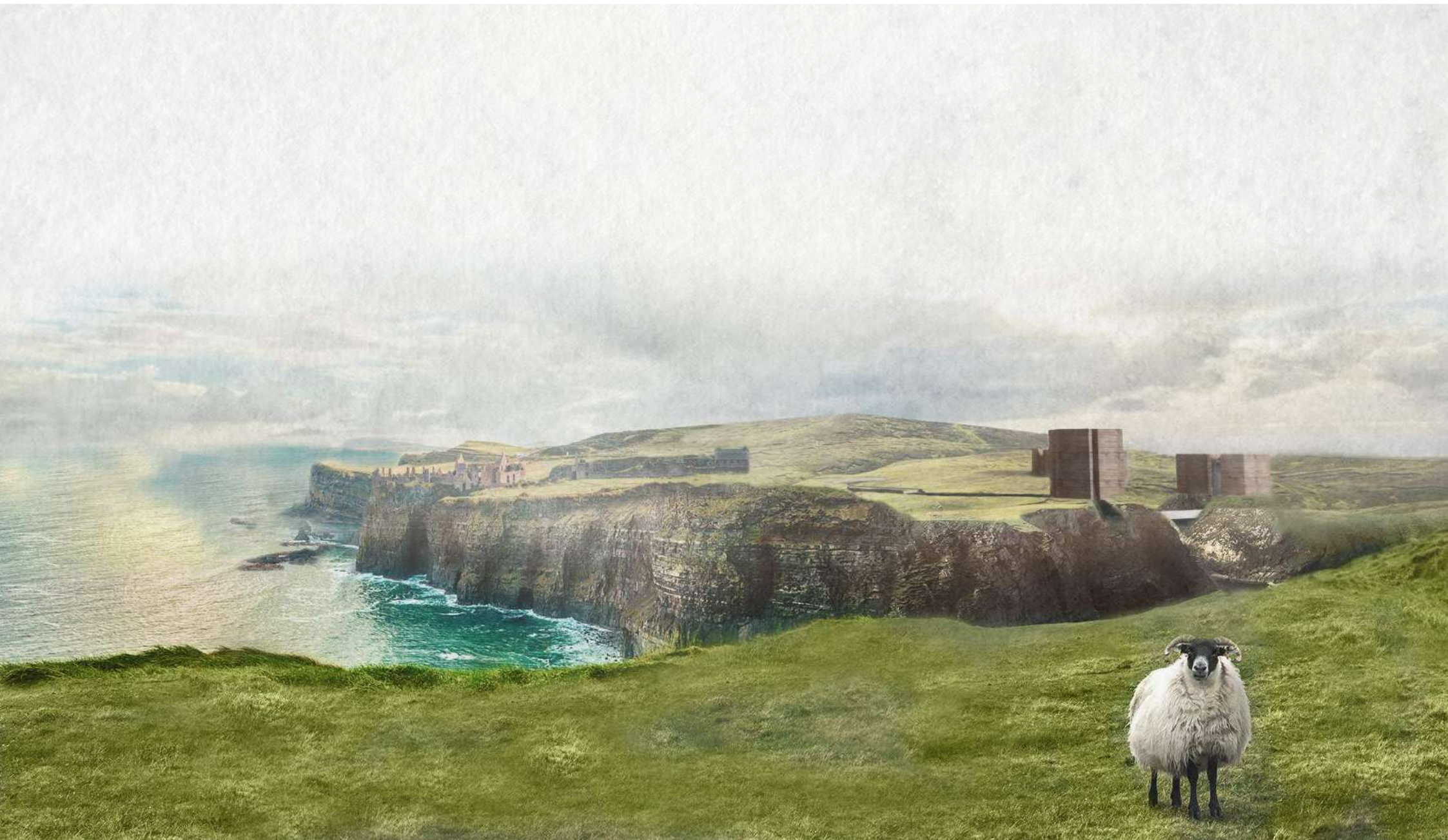


DUIDELIJK ONDERSCHIEDING TUSSEN TRADITIONELE EN MODERNE MANIER VAN BEWERKEN VAN MATERIAAL



V.S





-THE STORY OF THE WHISKEY EXPERIENCE-



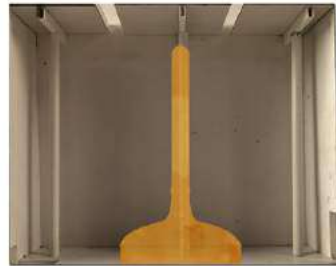
THE SIX ROOMS AND 7 STEPS OF WHISKEY



MALT BARN



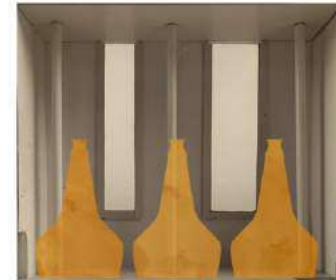
OAST HOUSE



MASH ROOM



TUN ROOM



STILL HOUSE



BARRELROOM



DROGEN/
KIEMEN

SMOREN

MALTING



MALEN

MENGEN

MASHING



FERMENTEREN

FERMENTATION



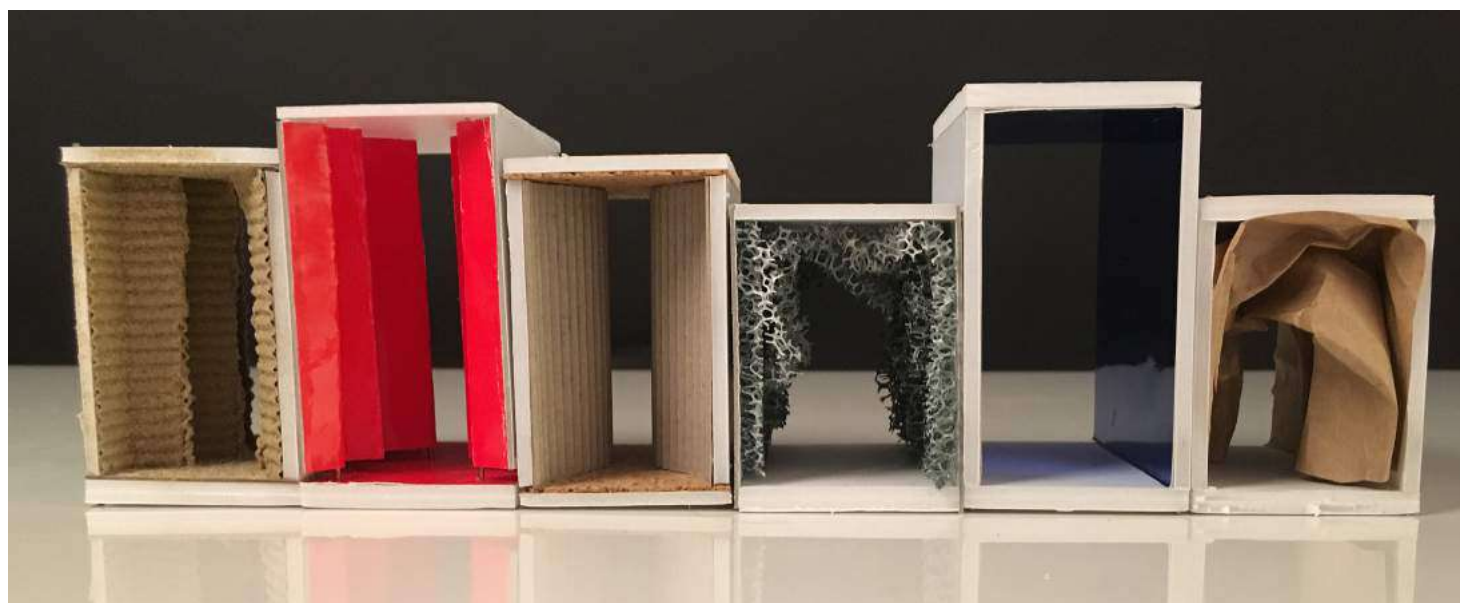
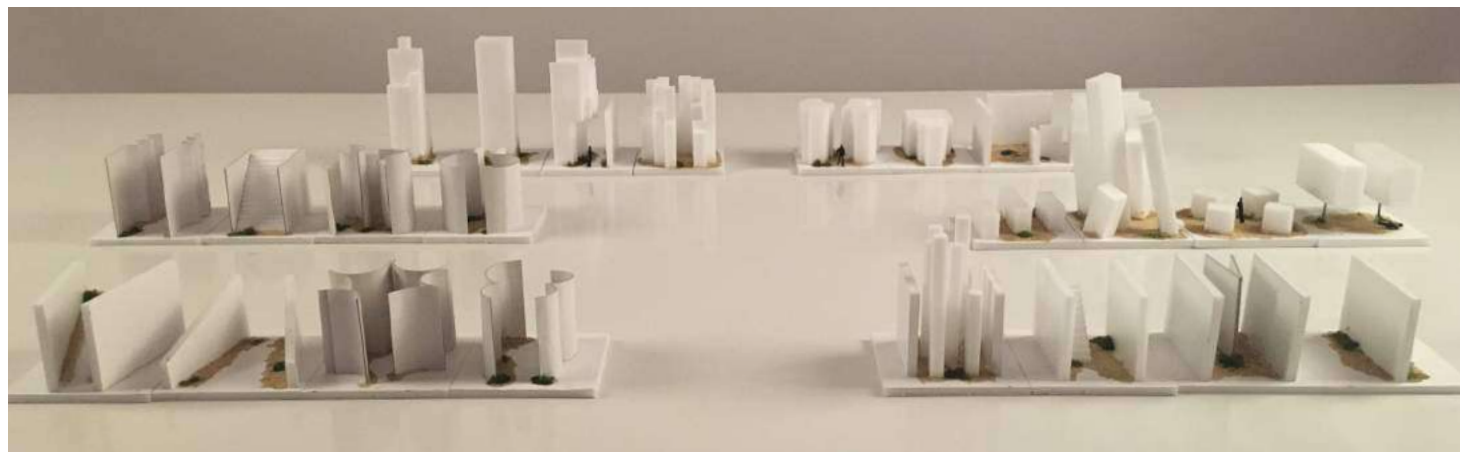
ONTTREKKEN/
SPLITSSEN

DISTILLATION



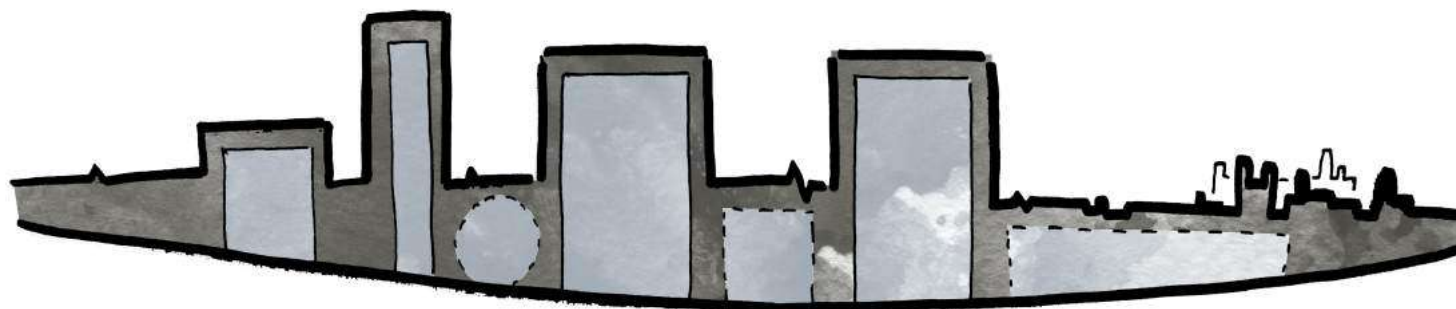
RIJPEN

MATURATION



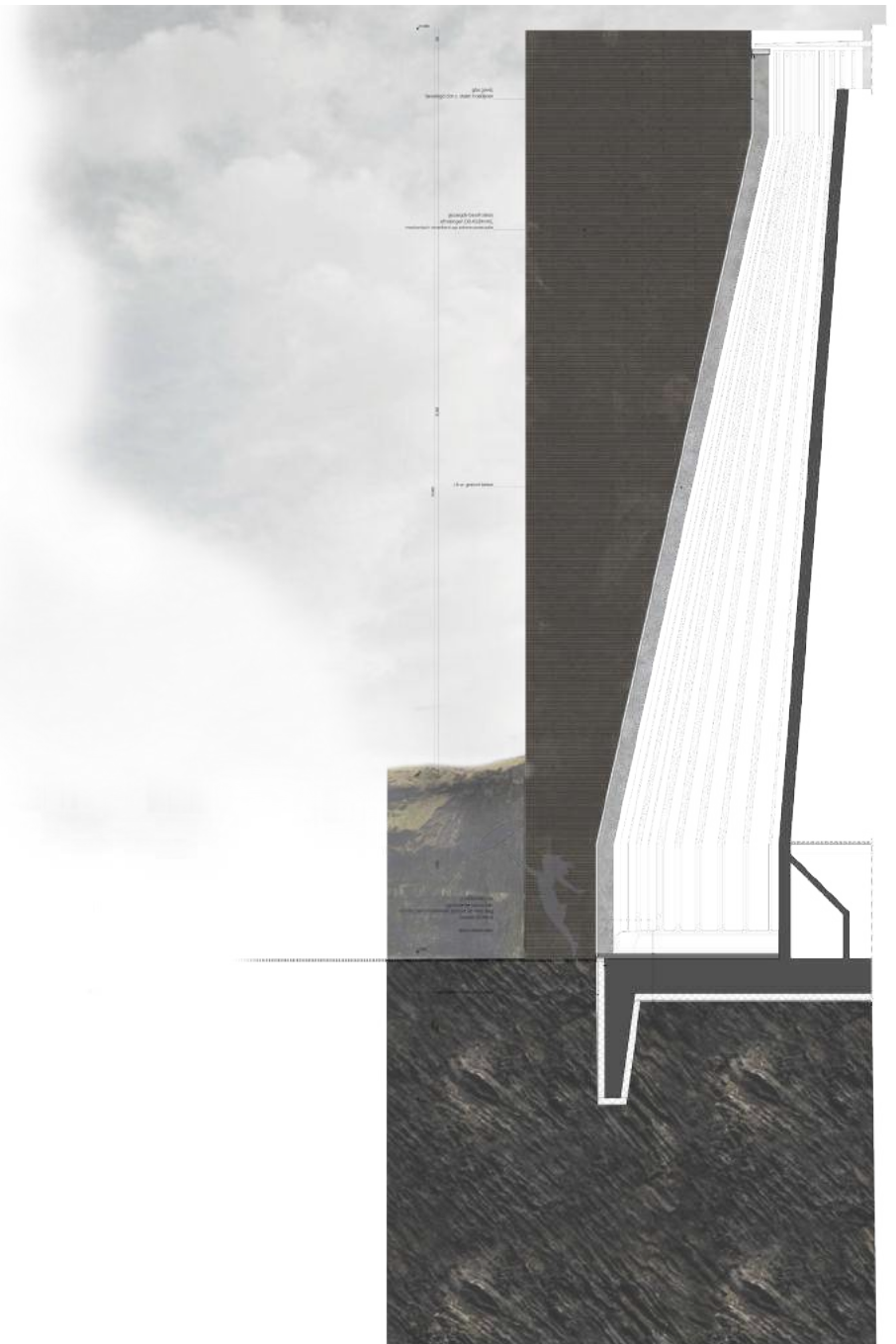
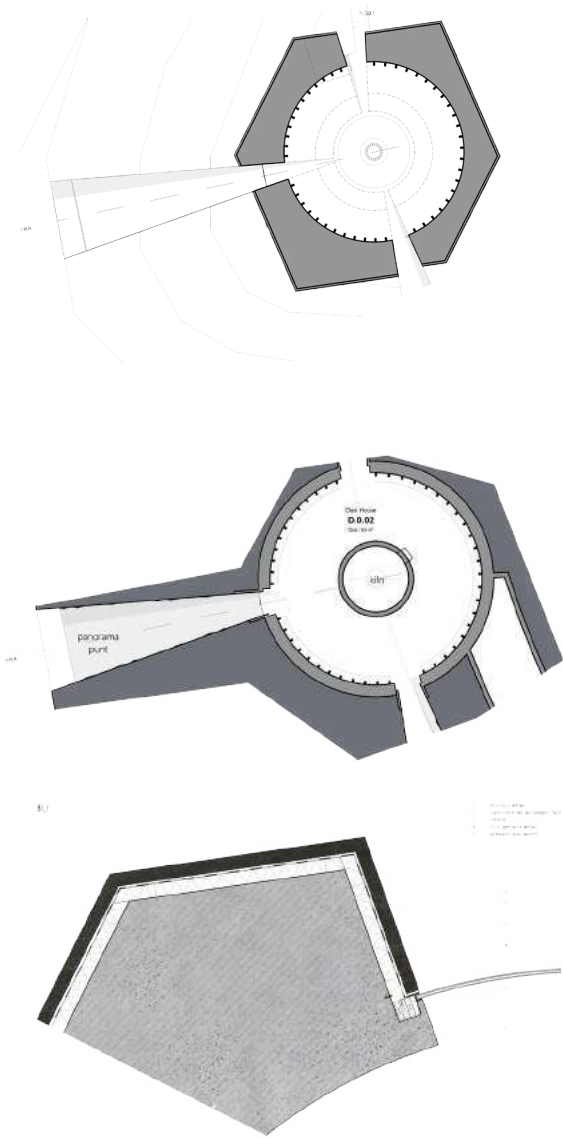
SCHEIDING TUSSEN RUIMTES EN LANDSCHAP

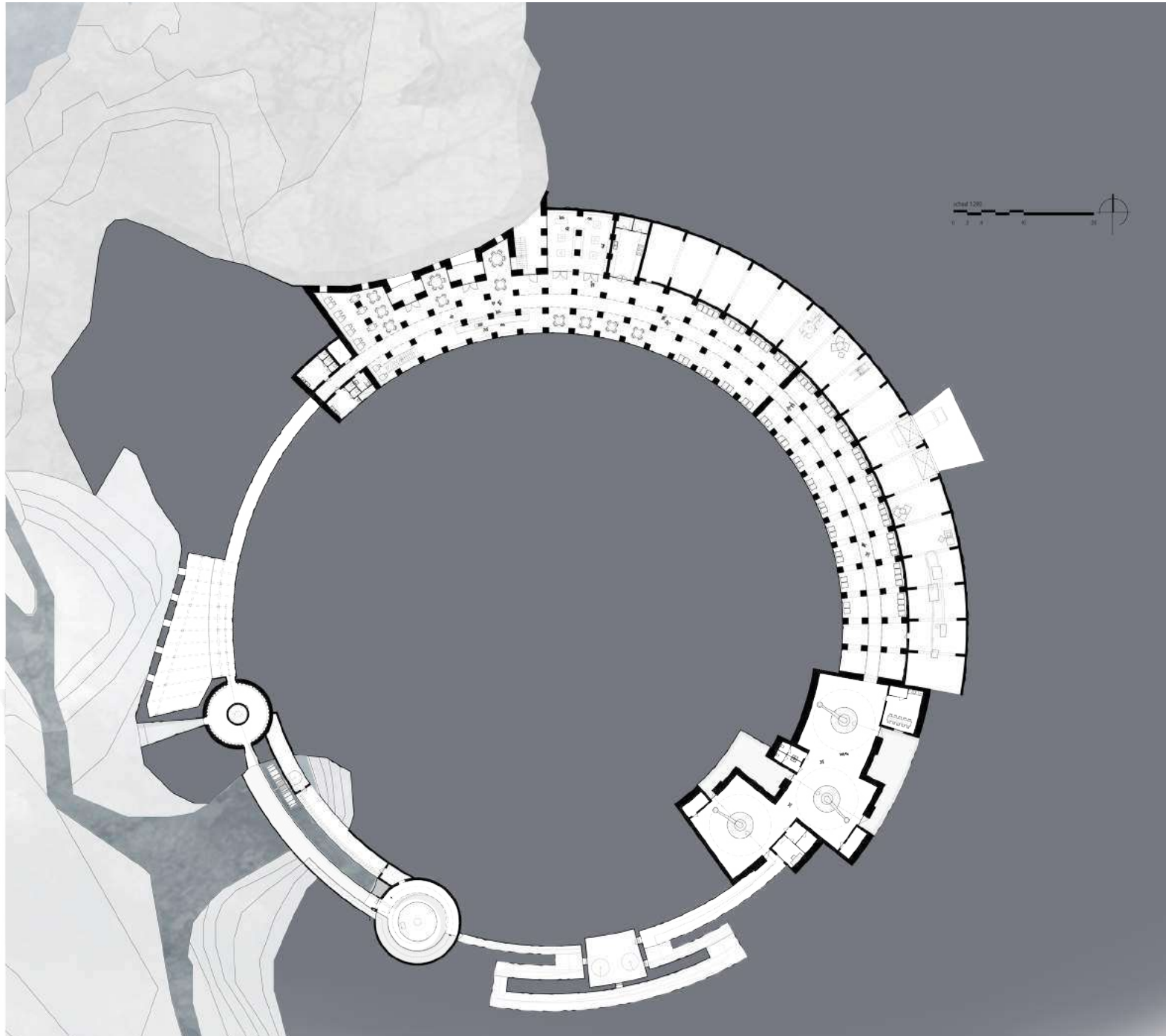
- +INGREEP GAAT VOLLEDIG OP IN LANDSCHAP DOOR MATERIALISATIE [EXTERIEUR]
- +HELDERE SCHEIDING TUSSEN LANDSCHAP EN WHISKEY RUIMTES [HERKENBAARHEID]
- +HELDERE SCHEIDING TUSSEN ROUTE EN LANDSCHAP

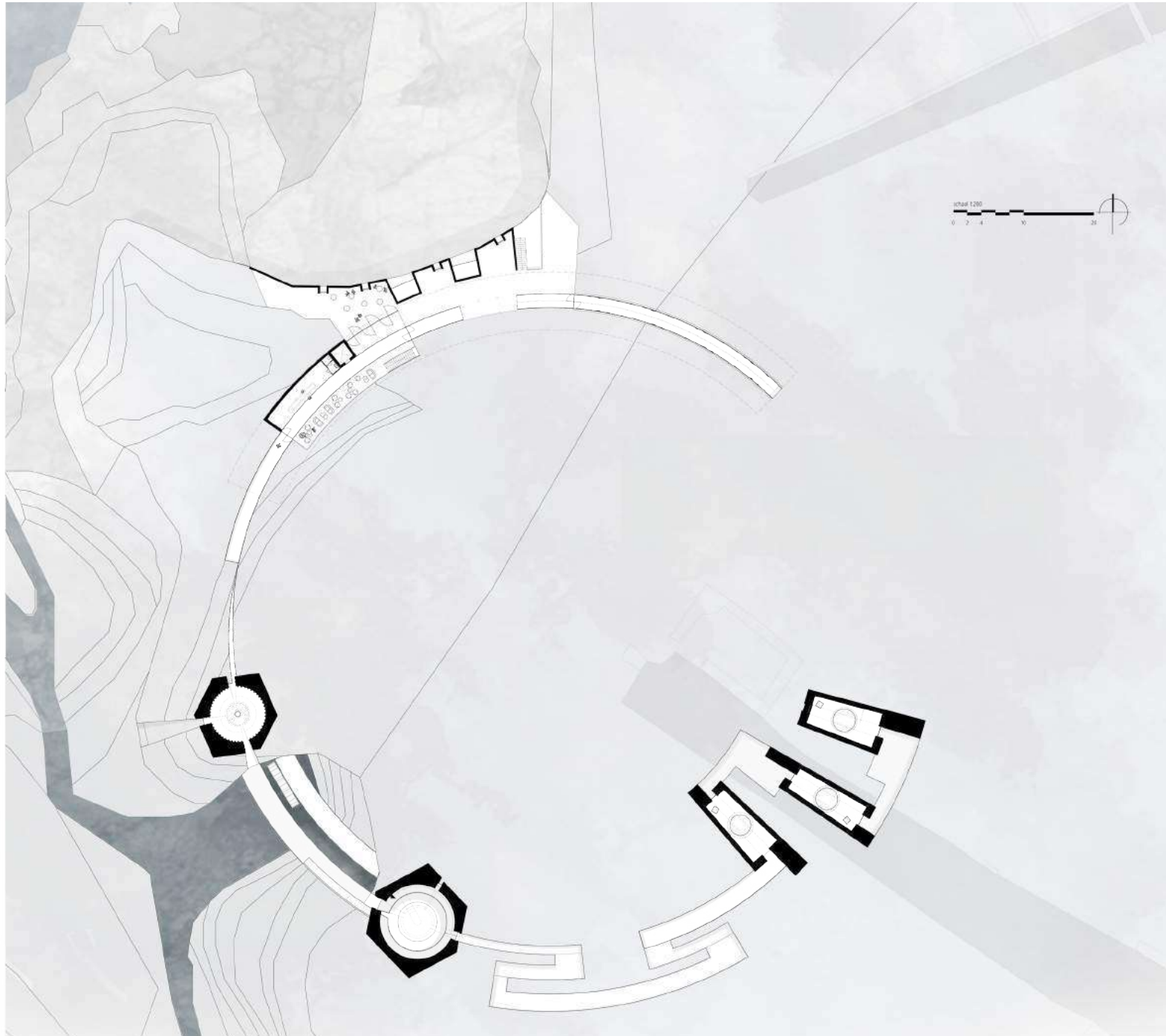


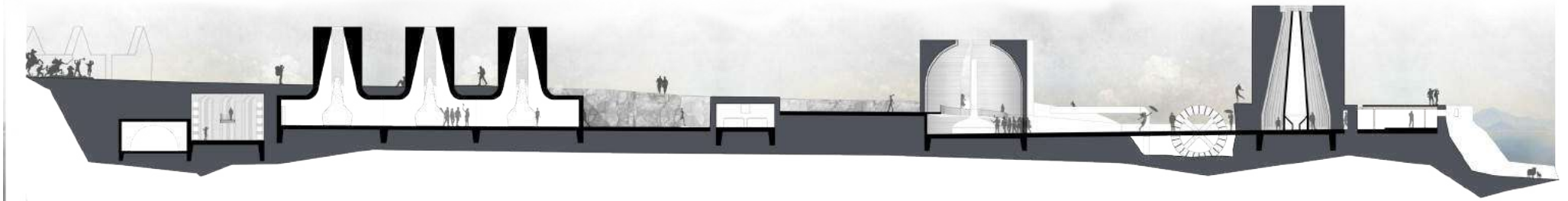














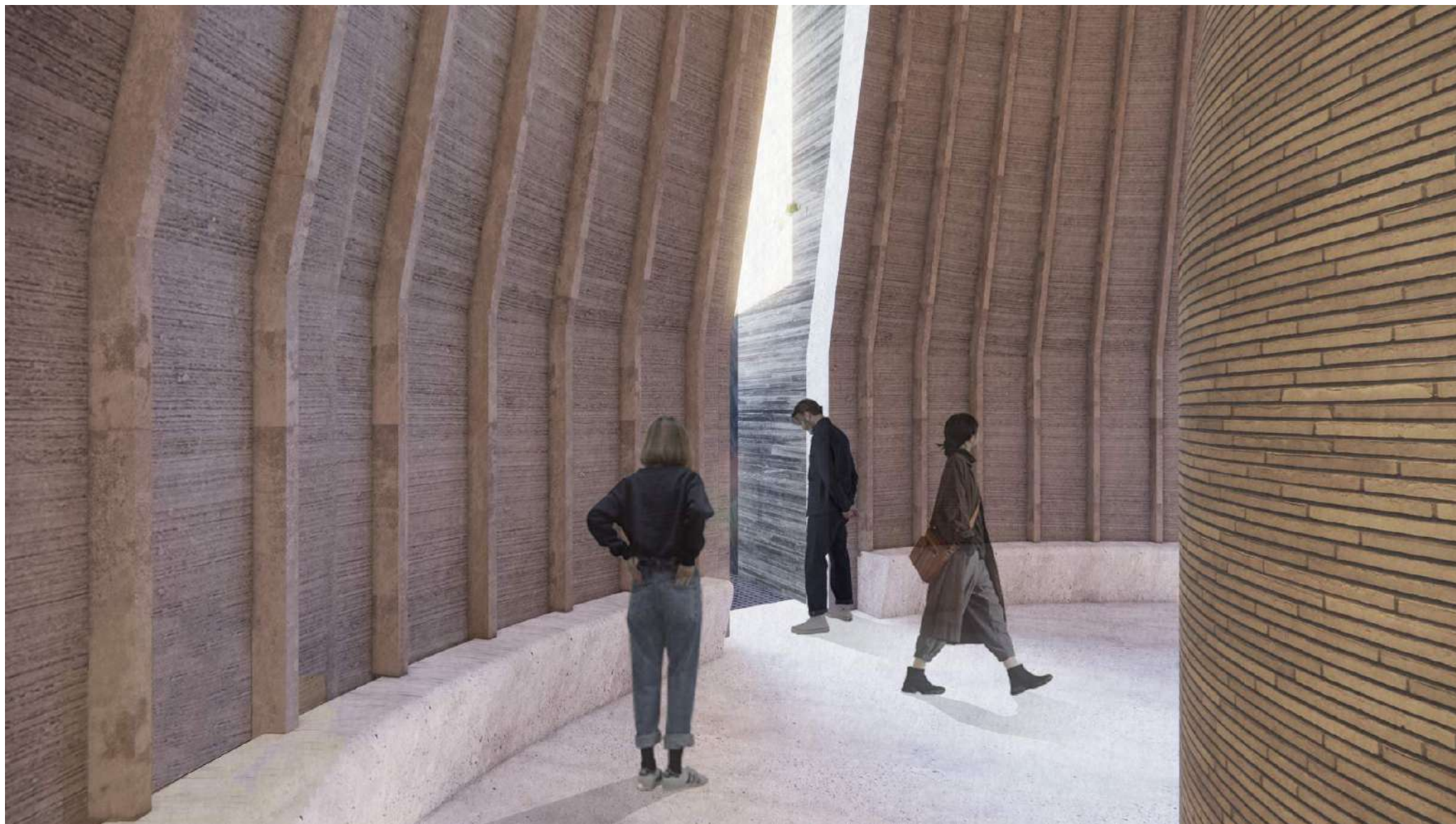




Maltbarn

De Eerste ruimte in het proces. De barley komt van het veld en wordt hier heen gebracht om te drogen. Dit gebeurt op een betonnen vloer die in een helling loopt. De barley wordt bevochtigd zodat het gaat kiemen. Het interieur verwijst door de balklaag naar de oude typerende schuurtjes waar dit proces zich afspeelde. Het plafond licht laag waardoor de houten balken zich vlak boven de bezoeker bevinden. Het licht komt binnen via de simpele raam openingen in de buiten zijde. Deze combinatie zorgt voor een warme/droge atmosfeer, wat weer terug verwijst naar het droog proces.

De oplopende lichtlijn in het dak verwijst naar de start van het proces, het kiemen van de whiksey.



Oast House

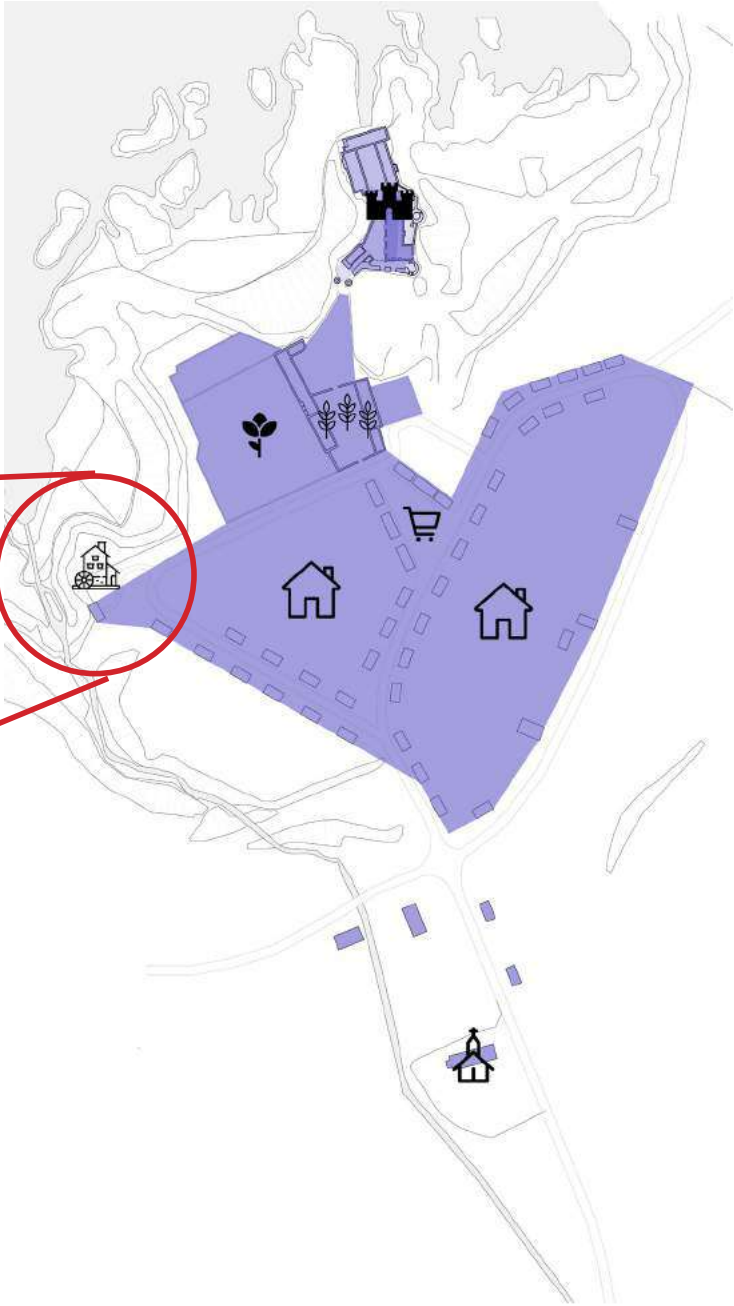
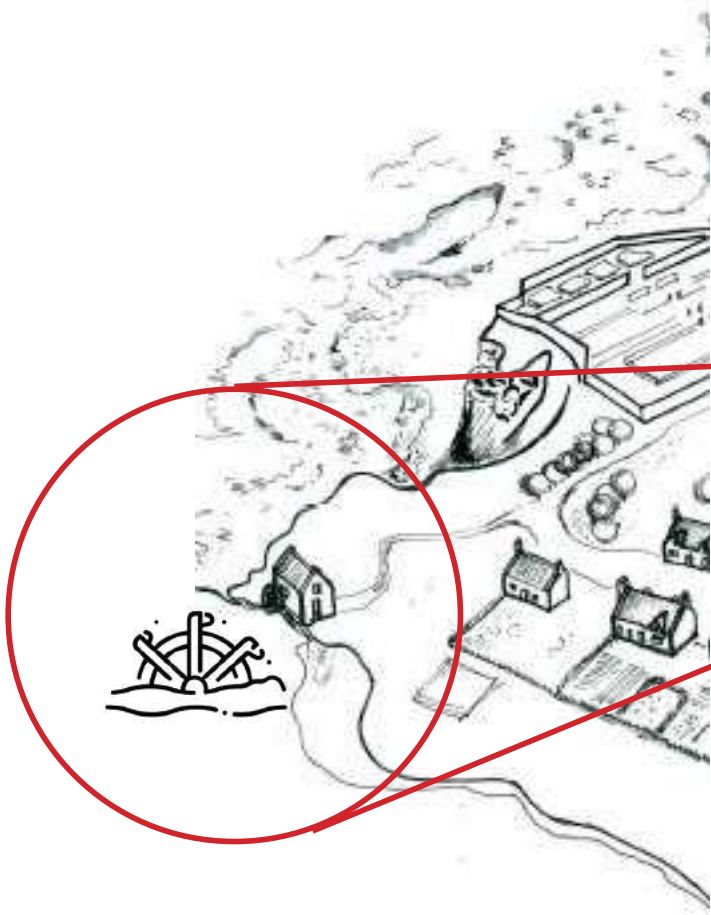
De tweede stap is het smoren van de gekiemde barley. Dit gebeurt vanuit de traditie in een gebouw dat de Oast House heet. Deze gebouwen hebben de typerende vorm van een ronde schoorsteen. Deze vormen taal zie je terug in het ontworpen paviljoen. In dit gebouw bevindt zich de kiln, de oven. De binnen gevel van het paviljoen verwijst naar de traditionele manier van construeren van dit soort gebouwen. De opening naar buiten leidt tot een panorama punt dat uitkijkt over de dunluce burn, het riviertje dat dmv twee watervallen uitmond in de zee.





The Mill

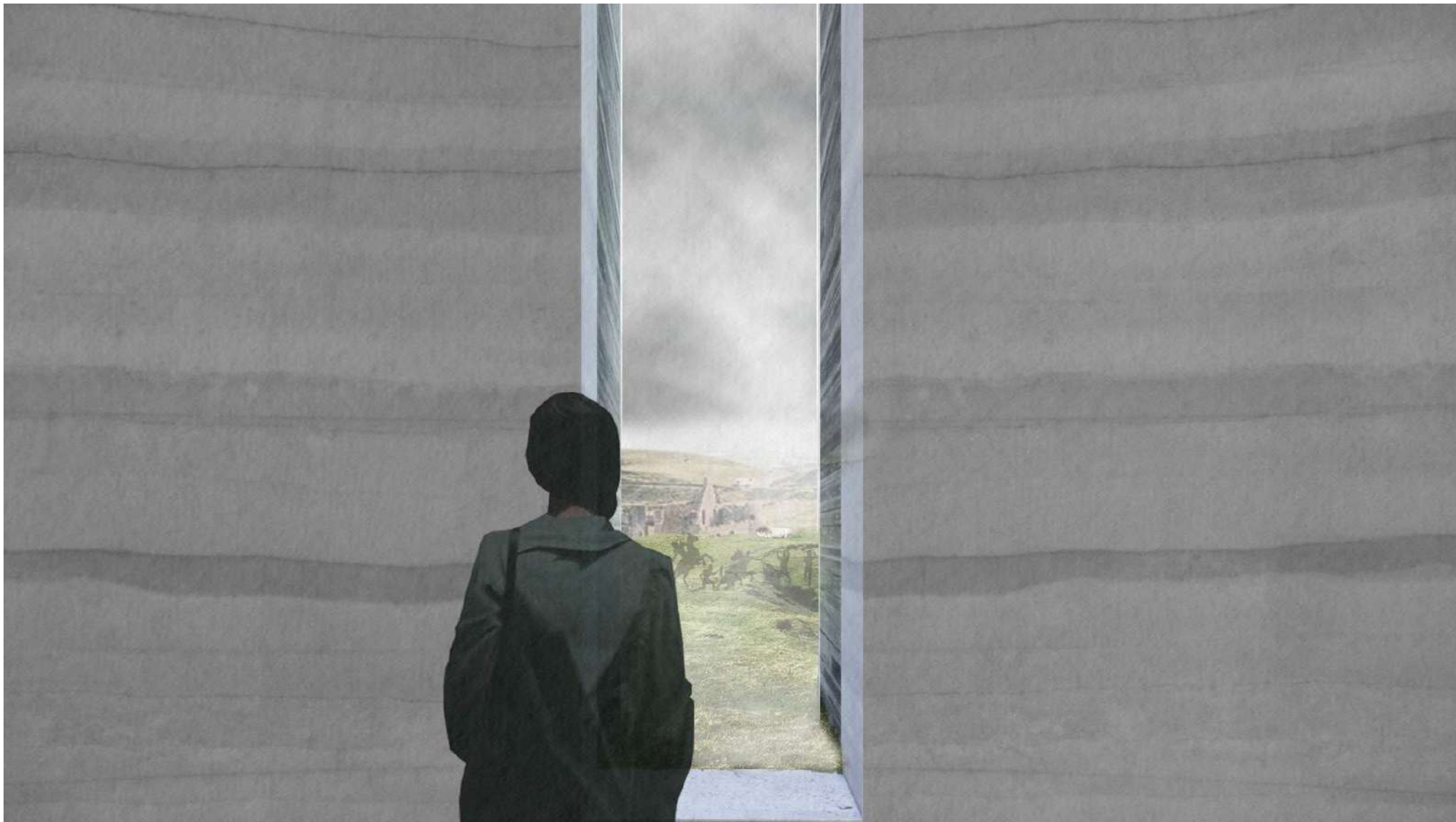
De moter van de distillery. Niet alleen zorgt het watterrad voor de power die nodig is om de distillery aan te drijven het zorgt ook voor de twee ingrediënten die nodig zijn om whiskey te maken. Het watterrad maalt de barley en voegt water toe. Het waterwiel is ook een directe referentie naar het waterwiel dat in 1600 op deze plek stond als onderdeel van het Dunluce town.





Mashroom

De ruimte waarin de gemalen barley en het water wordt vermengd tot een suikerhoudende substantie, namelijk wort. De binnen gevel van de ruimte weerspiegelt dit proces van mengen dmv de opbouw van rammped concrete. De dome vorm zorgt ervoor dat de belijning van de gevels naar binnen loopt. Eigenlijk gelijk aan wat er gebeurd bij het mengen van de twee producten.



Deze ruimte heeft twee openingen, eentje kijkt uit over de kasteel ruine van Dunluce. Het kasteel dat ontstond in 1300 naar aanleiding van de Norman Invasion. Sinds die tijd is het een thuis geweest van Ieren, Schoten en Engelsen. Elk van deze culturen heeft een blijvende herinnering toegevoegd aan het gebouw.



-THE STORY OF DUNLUCE CASTLE-

LATIN

-CASTELLUM [CASTRUM]-

“SMALL ROMAN FORT”

ANGELO-NORMAN FRANCE

-CASTEL-

“A LARGE BUILDING, TYPICALLY OF THE MEDIEVAL PERIOD, FORTIFIED AGAINST ATTACK WITH THICK WALLS, BATTLEMENTS, TOWERS, AND IN MANY CASES A MOAT”

OLD ENGLISH

-CASTLE-

“A MAGNIFICENT AND IMPOSING OLD MANSION”

“protection”
10 TH CENTURY
WALLED TOWN



“defences”
11 TH CENTURY
MOTTE AND BAILEY



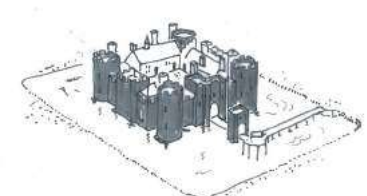
“might and power”
12 TH CENTURY
KEEP AND CURTAIN WALLS

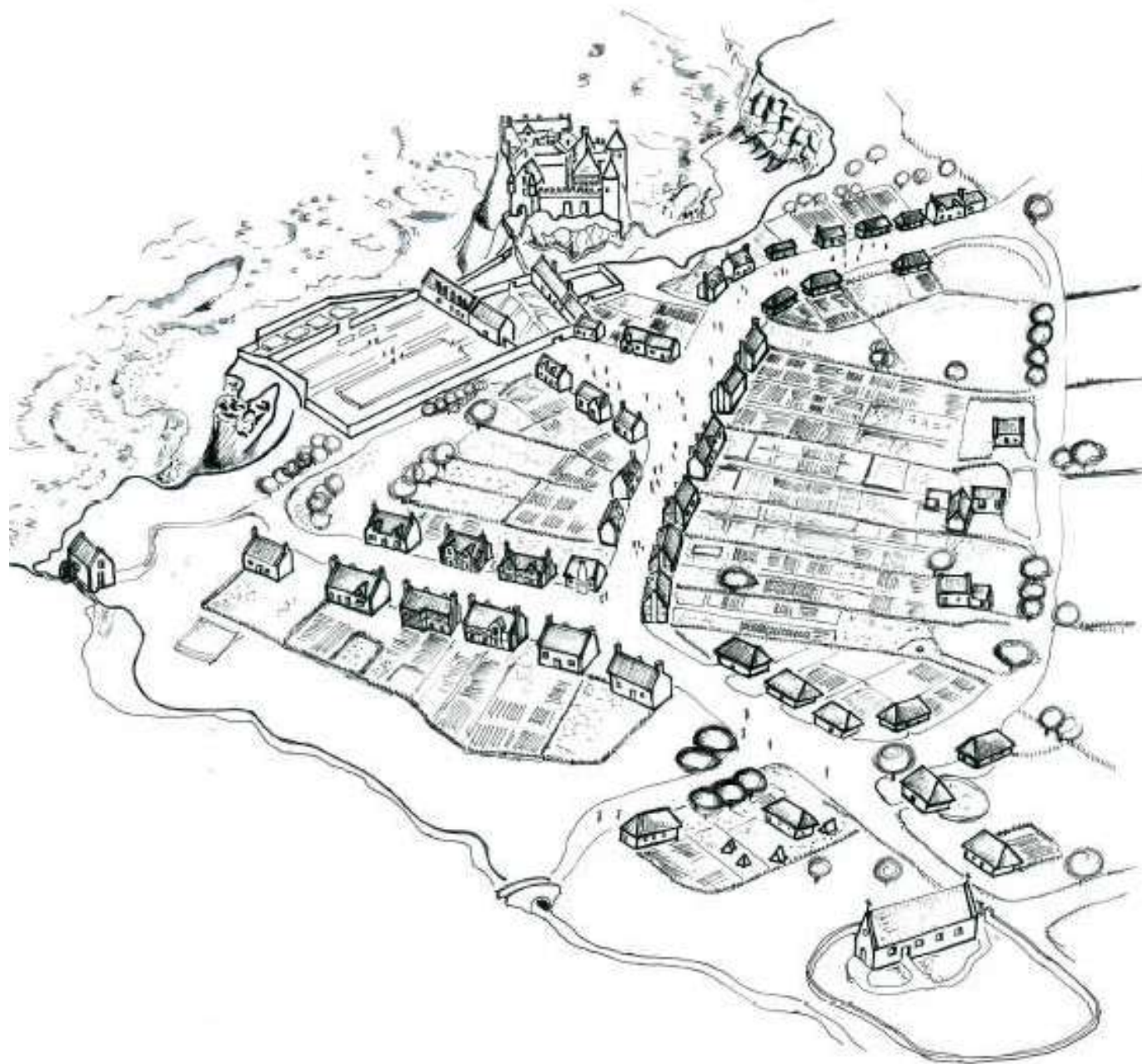


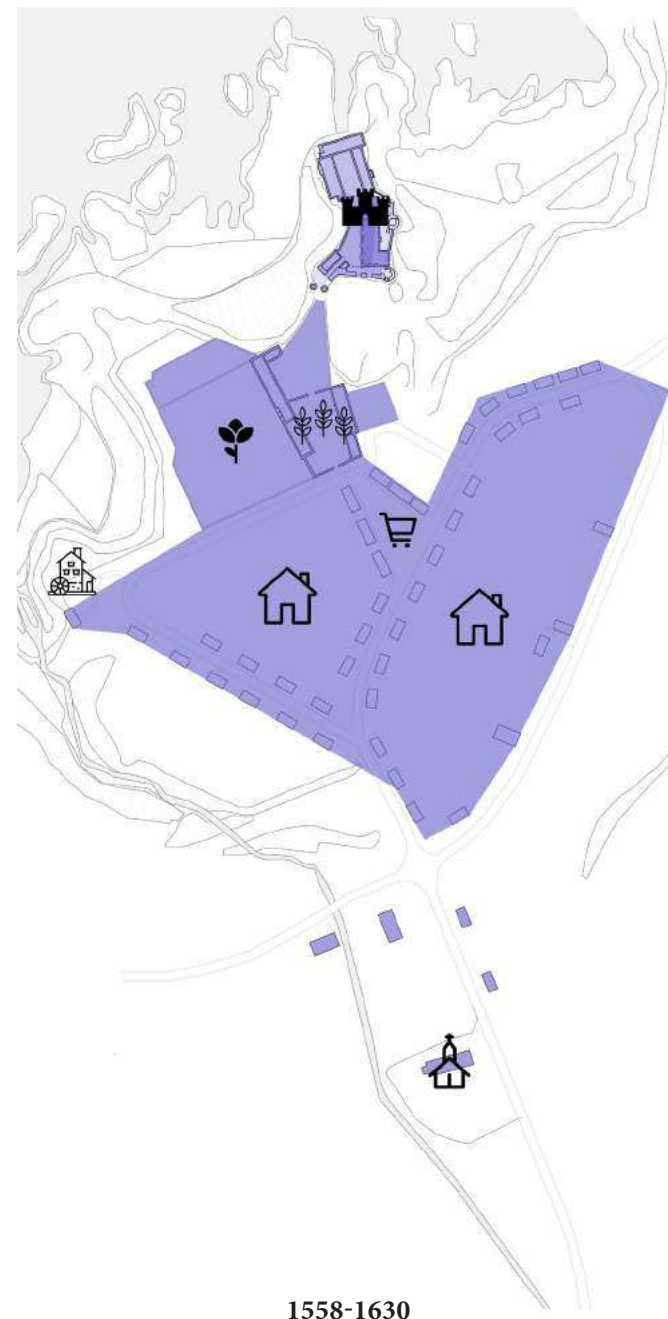
“estates”
14 TH CENTURY
FORTIFIED MANOR HOUSE



“status”
15 TH CENTURY
-COURTYARD CASTLE







GESCHIEDENIS : CULTURELE TIJDSLAGEN EN GROEI



1630-1660



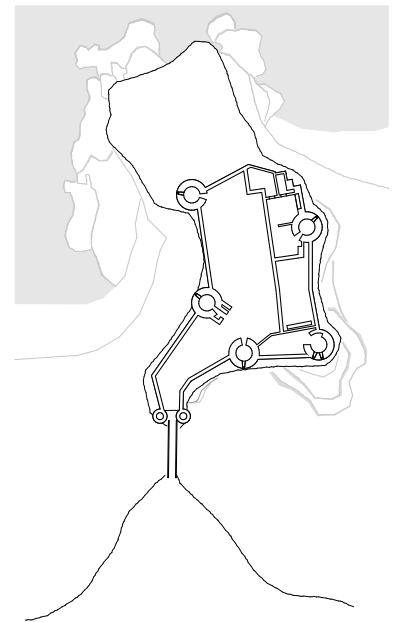
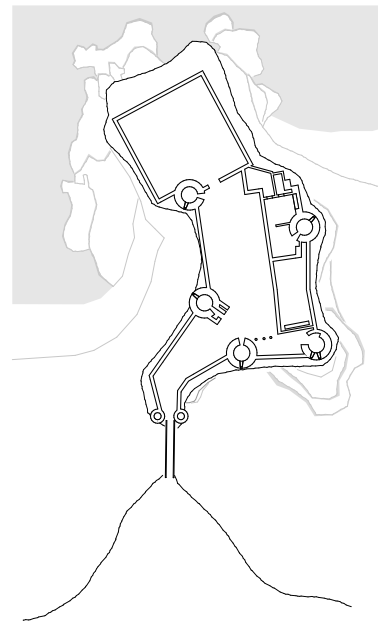
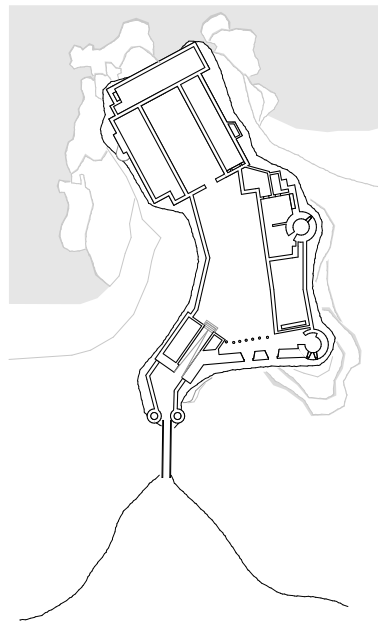
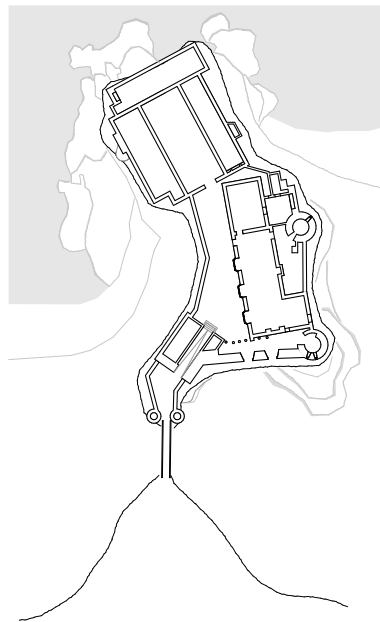
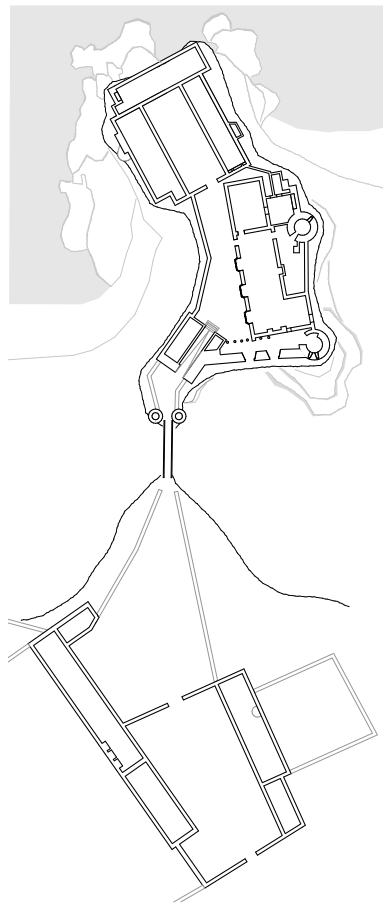
1601-1630

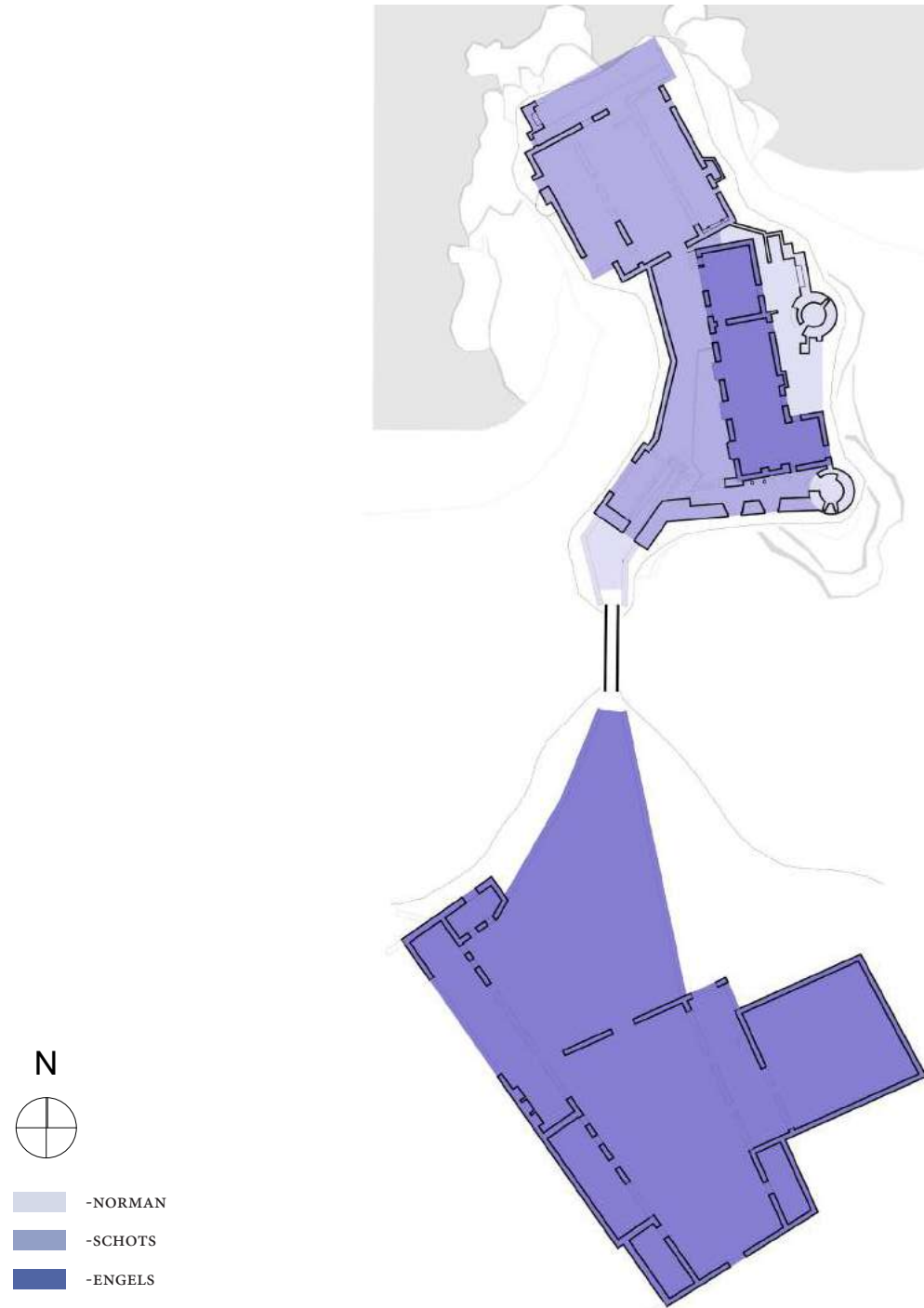


1400-1550

1558-1589

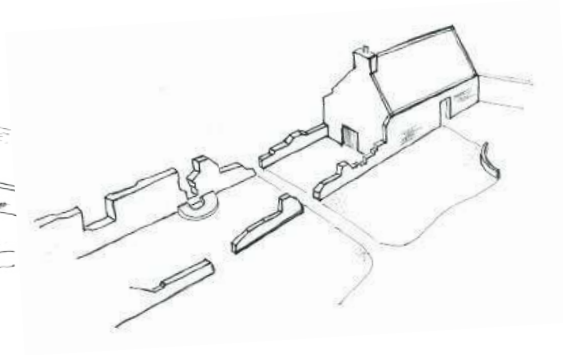
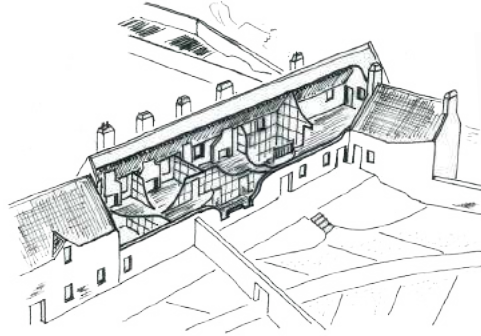
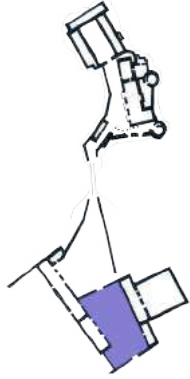
1329





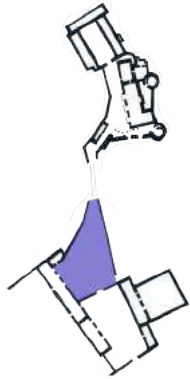
I

FARMLANDS, LODGINGS
AND BREWHOUSE



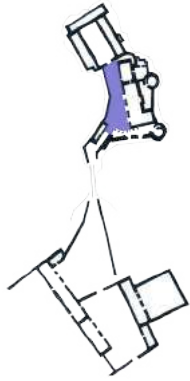
II

FUNNEL



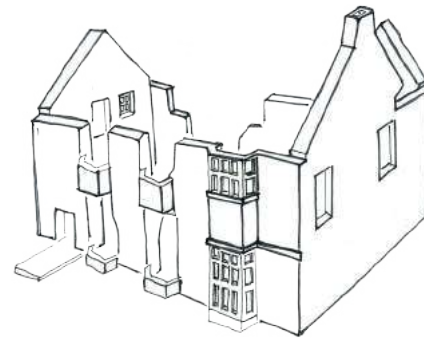
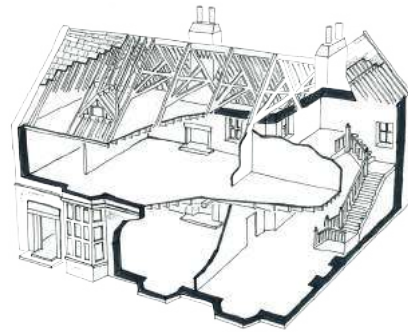
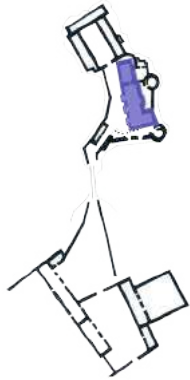
III

OUTERYARD



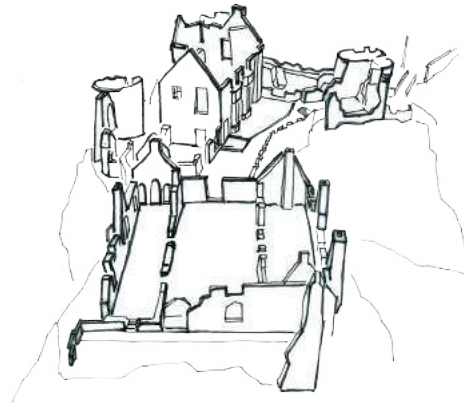
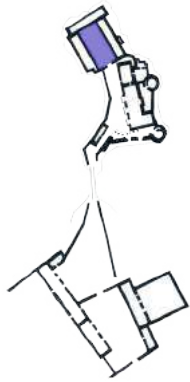
IV

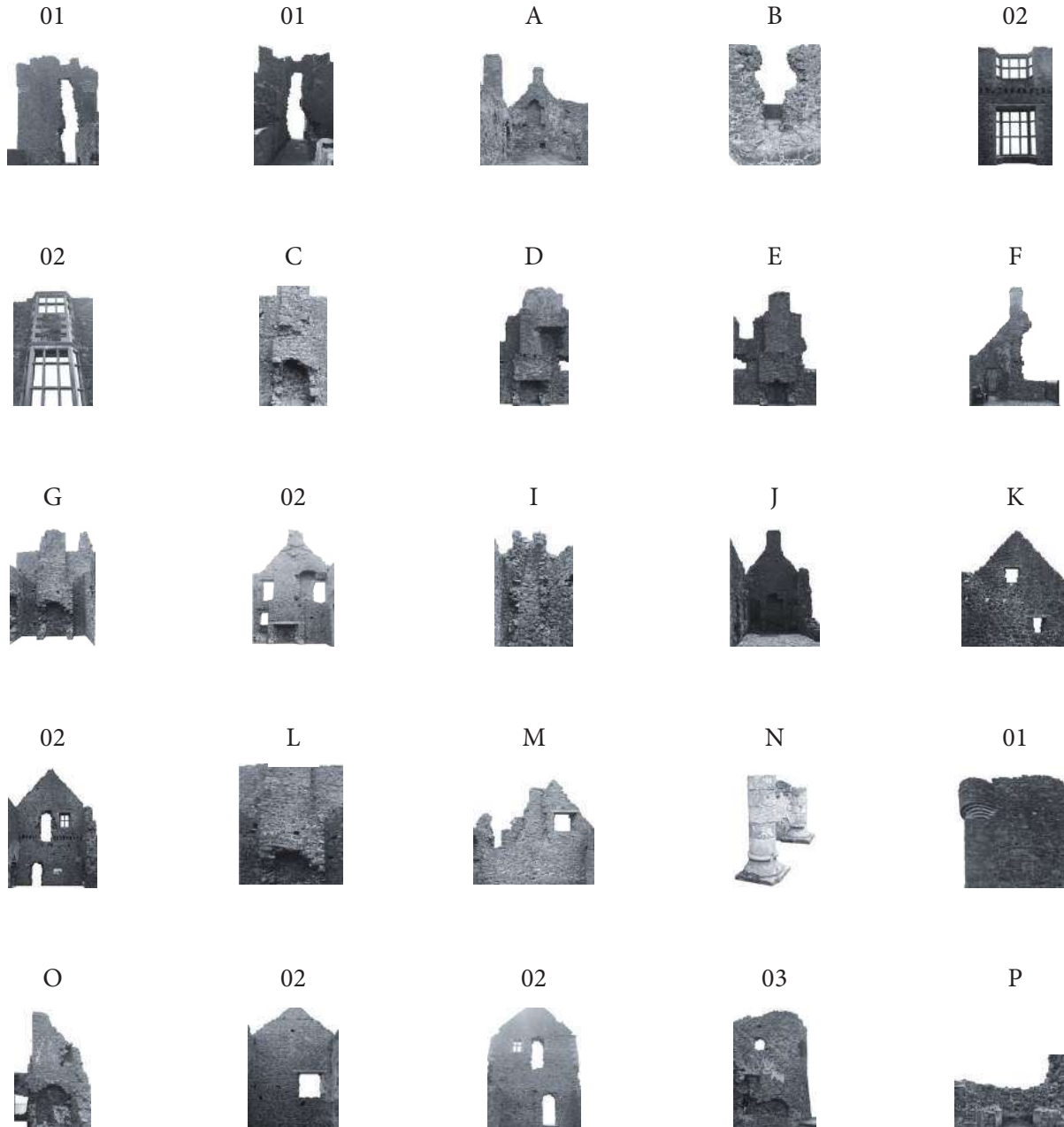
MANOR HOUSE

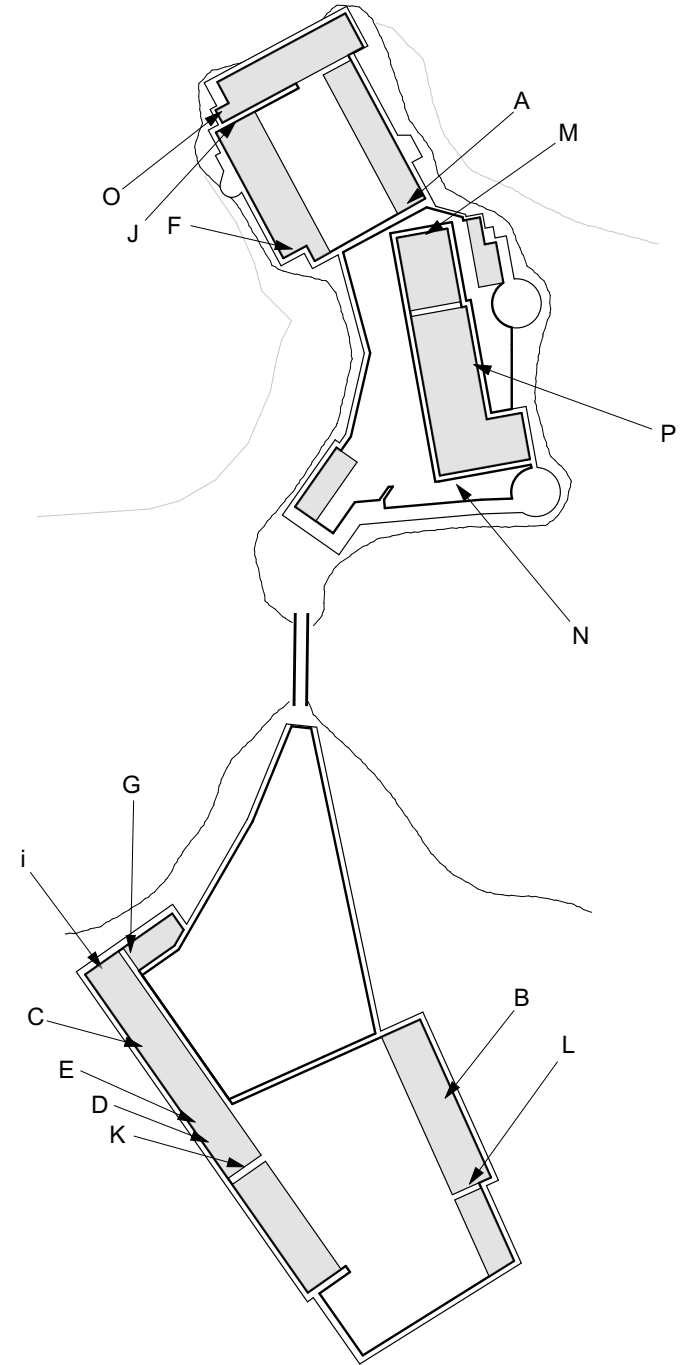
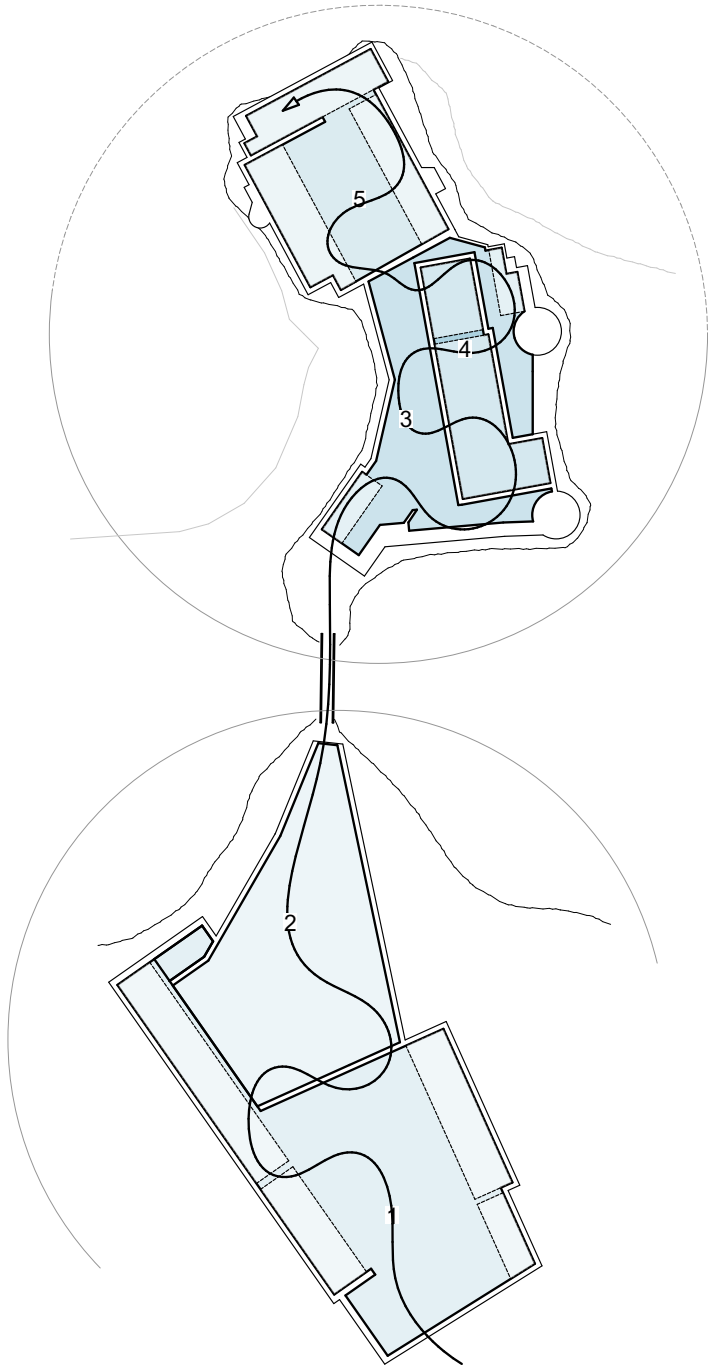
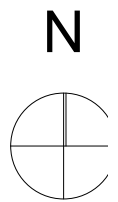


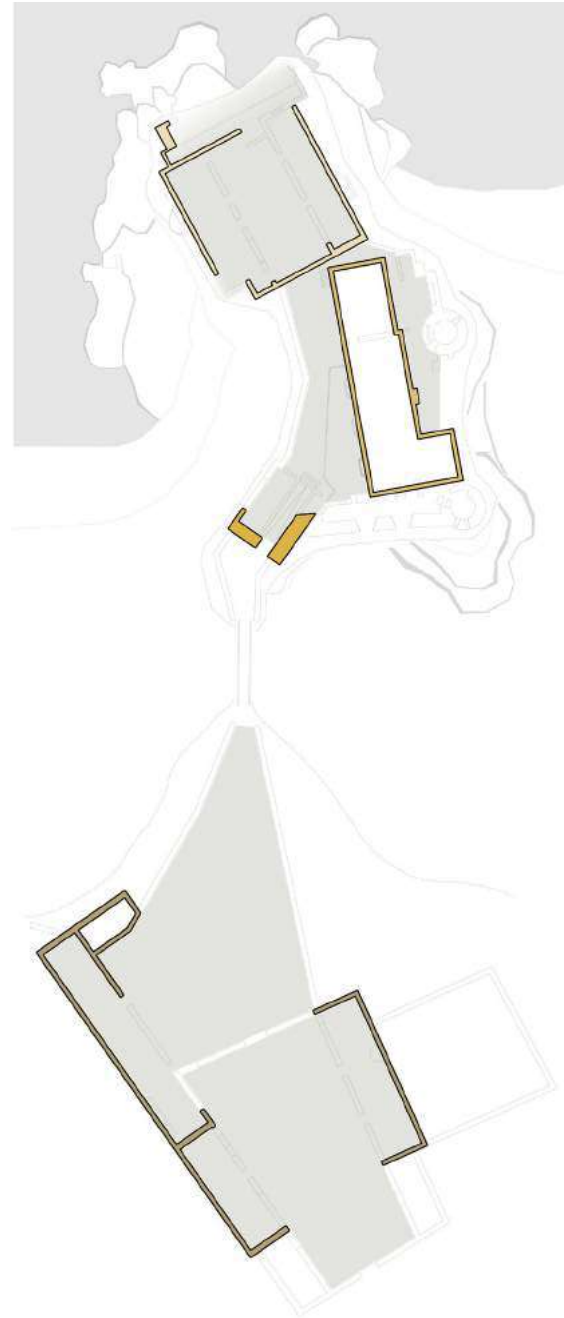
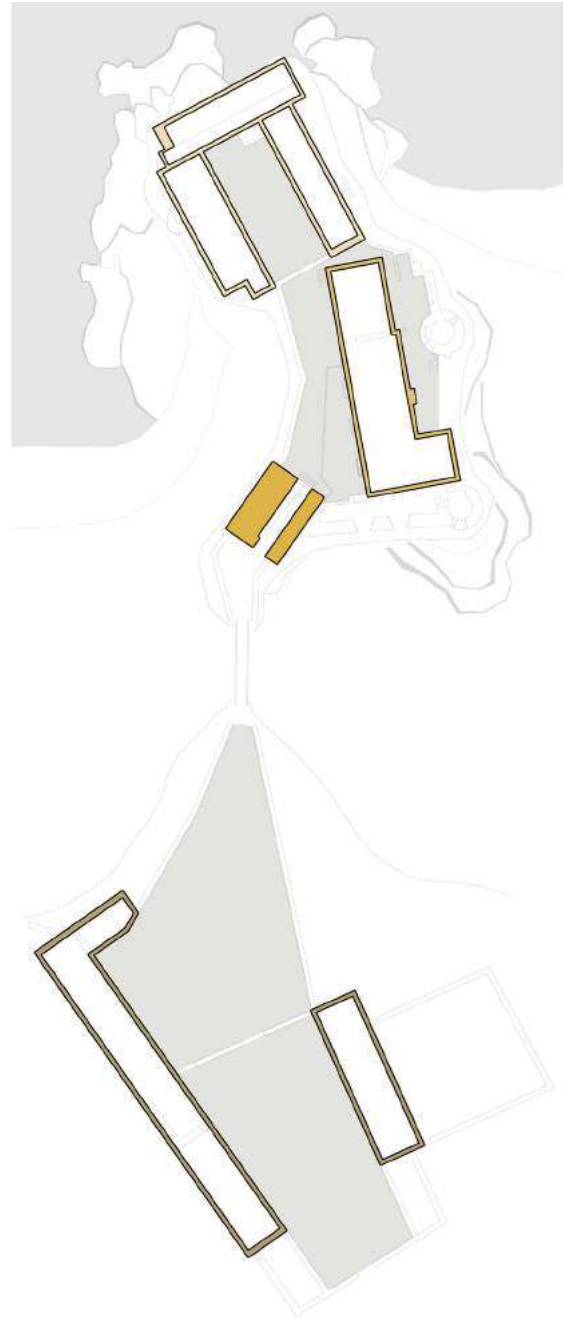
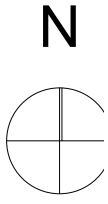
V

INNERYARD













IRISH: THE CASHEL [RING FORT]

KENMERKEN:

OMSLOTEN BOERDERIJEN EN SCHUREN

EEN HOOFDINGANG

HOUTCONSTRUCTIE MET VLECHTWERK, LEEMWERK MUREN EN RIETENDAK

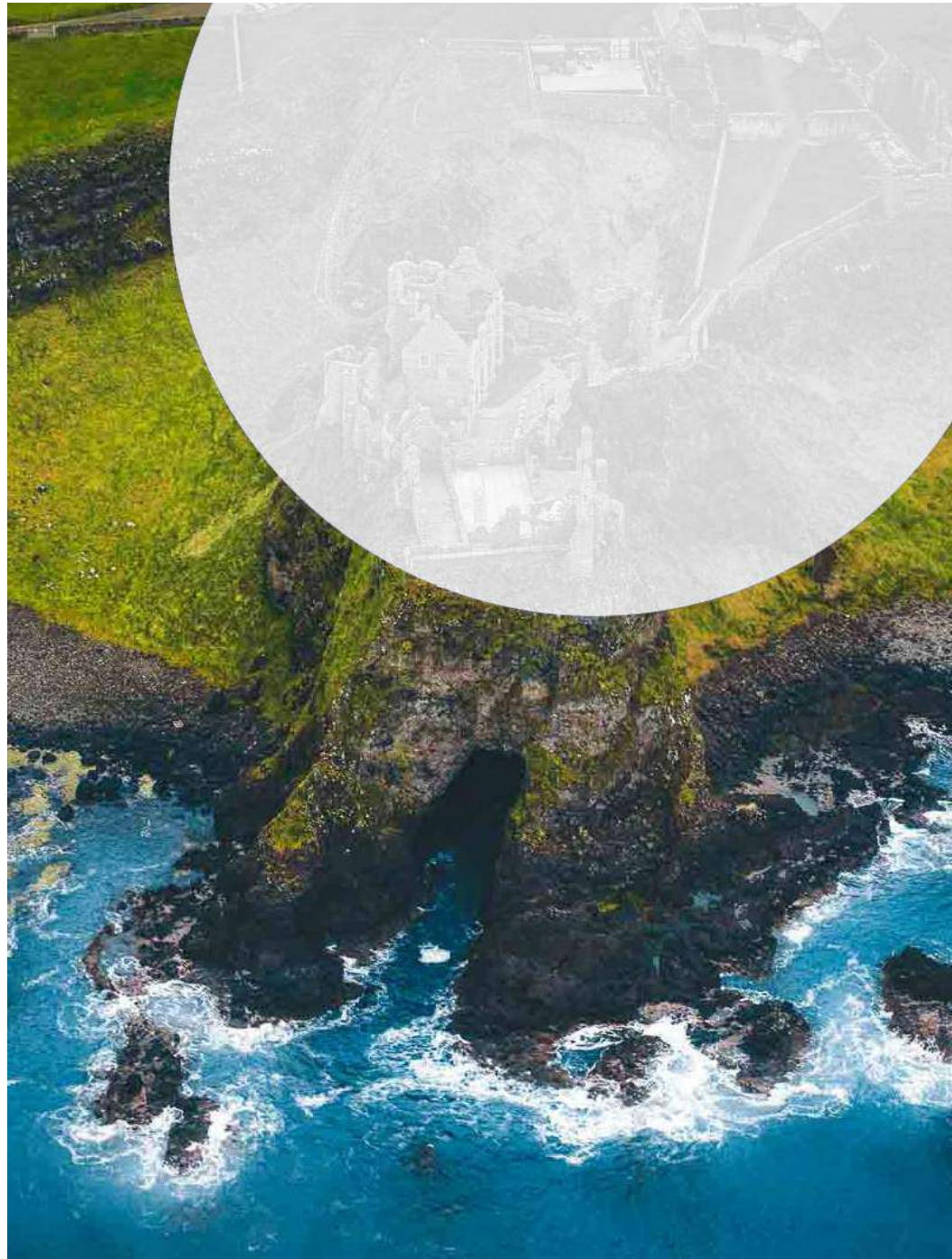
STENEN OMHEINING

GEPLAATS OP EEN HEUVEL

ONDERGRONDSE KAMER, SOUTERRAIN







ANGELO NORMANS : ROMANESQUE ARCHITECTURE [ROMAN-LIKE]

KENMERKEN:

GEBRUIK VAN LOKALE MATERIALEN

DIKKE MASSIEVE MUREN

RONDE BOGEN TER PLAATSE VAN OPENINGEN

KRUIS-EN TONGEWELVEN

KOEPEL DAKEN

KOLOMMEN

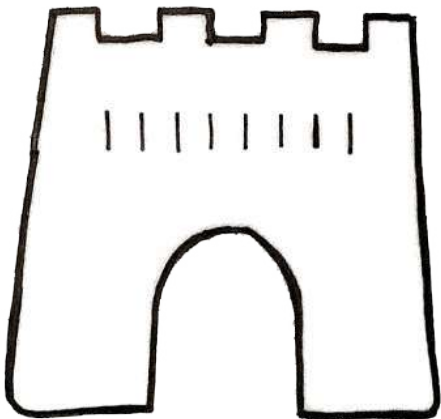
GROTE TORENS

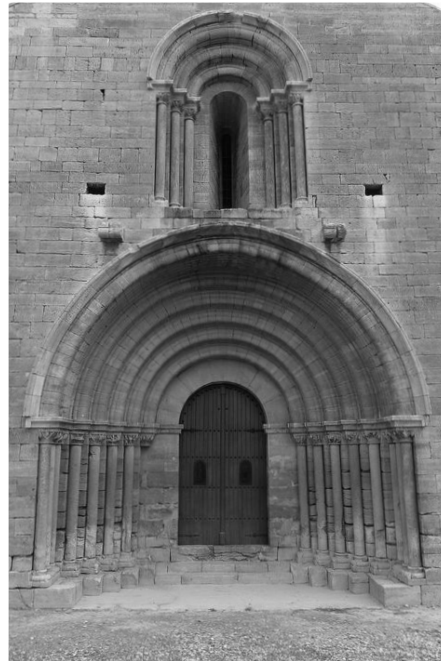
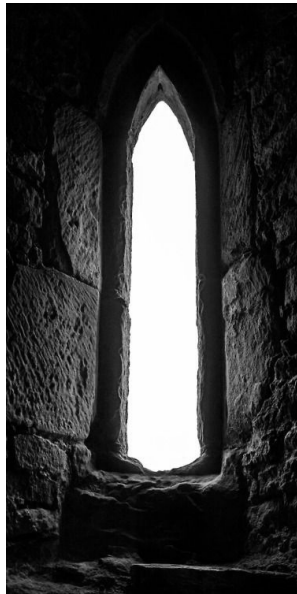
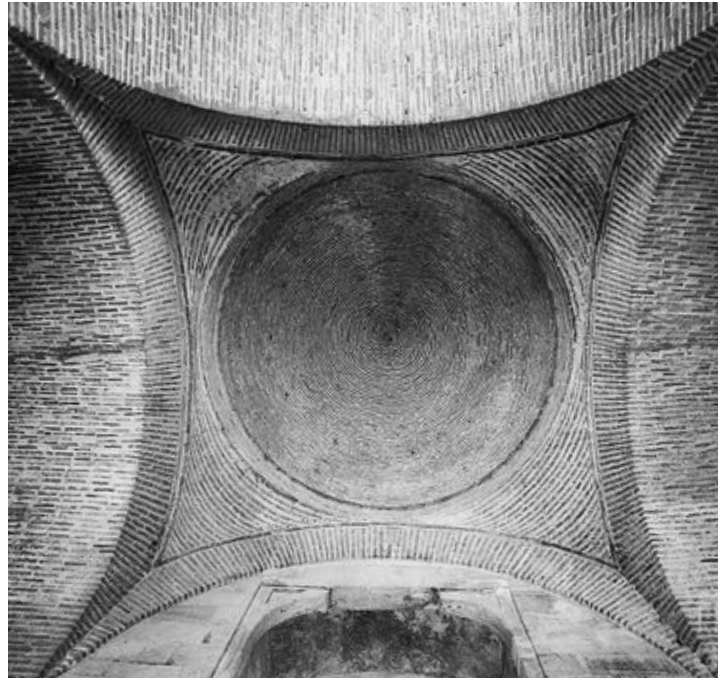
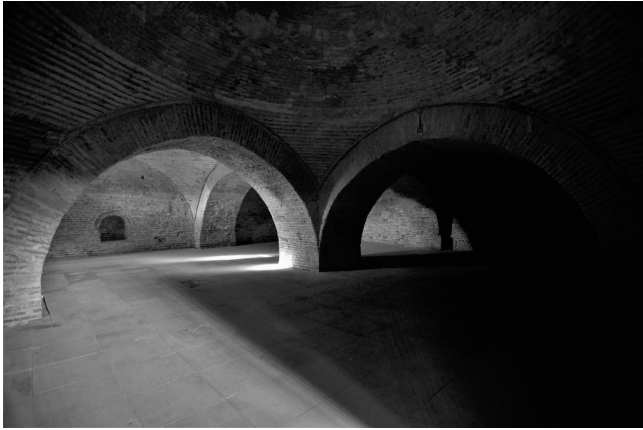
DECORATIEVE GEWELFBOGEN

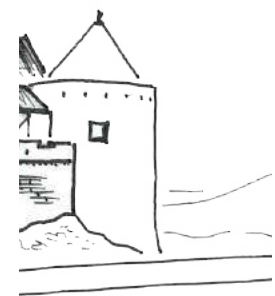
KLEINE RAMEN OM TE ZORGEN DAT DE MUREN STEVIG BLIJVEN.

EXTERIEUR REFLECTEERT INTERIEUR

DONKERE RUIMTES







SCOTTISH : BARONIAL STYLE

KENMERKEN:

ONTSTAAN UIT DE GOTHIC KASTELEN MAAR VEEL MEER SOMBER EN FUNCTIONEEL

SIMPEL VRIJSTAAND VOLUME

GEBRUIK VAN LOKALE MATERIALEN

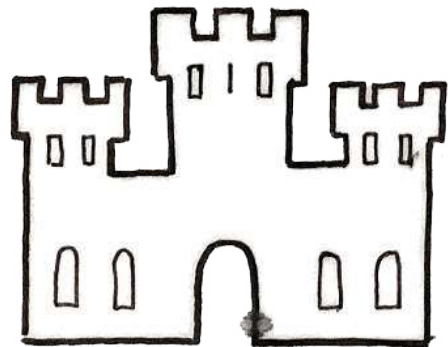
ORNAMENTEN WORDEN NIET OF NAUWLIJKS GEBRUIKT

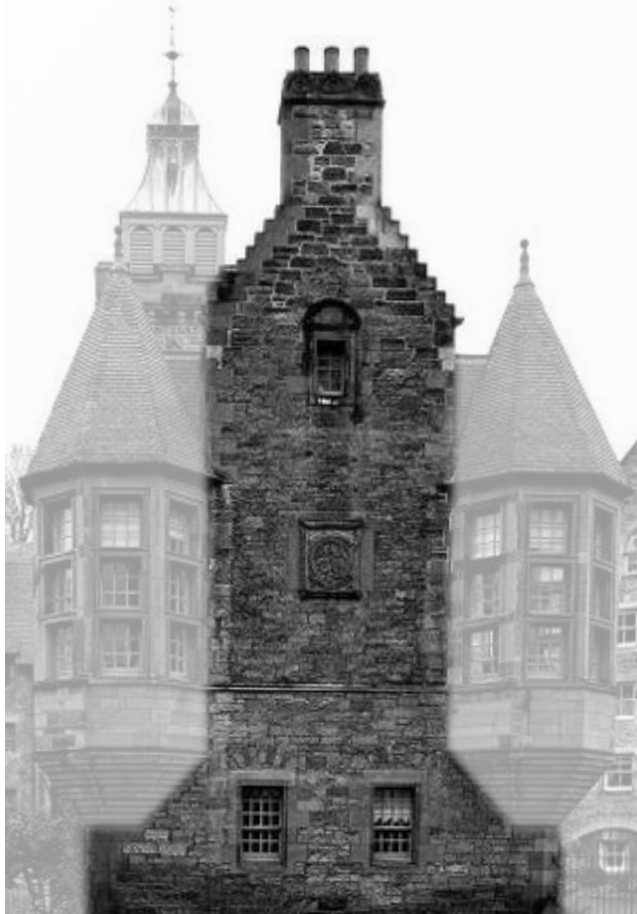
GEKENMERKT DOOR UITSPRINGENDE TORRENTJES MET KEGELVORMIGE TORRENTJES

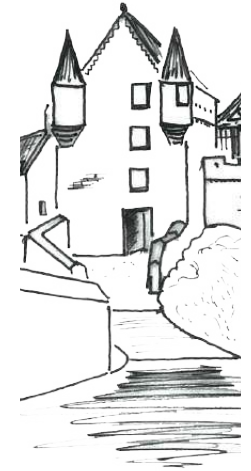
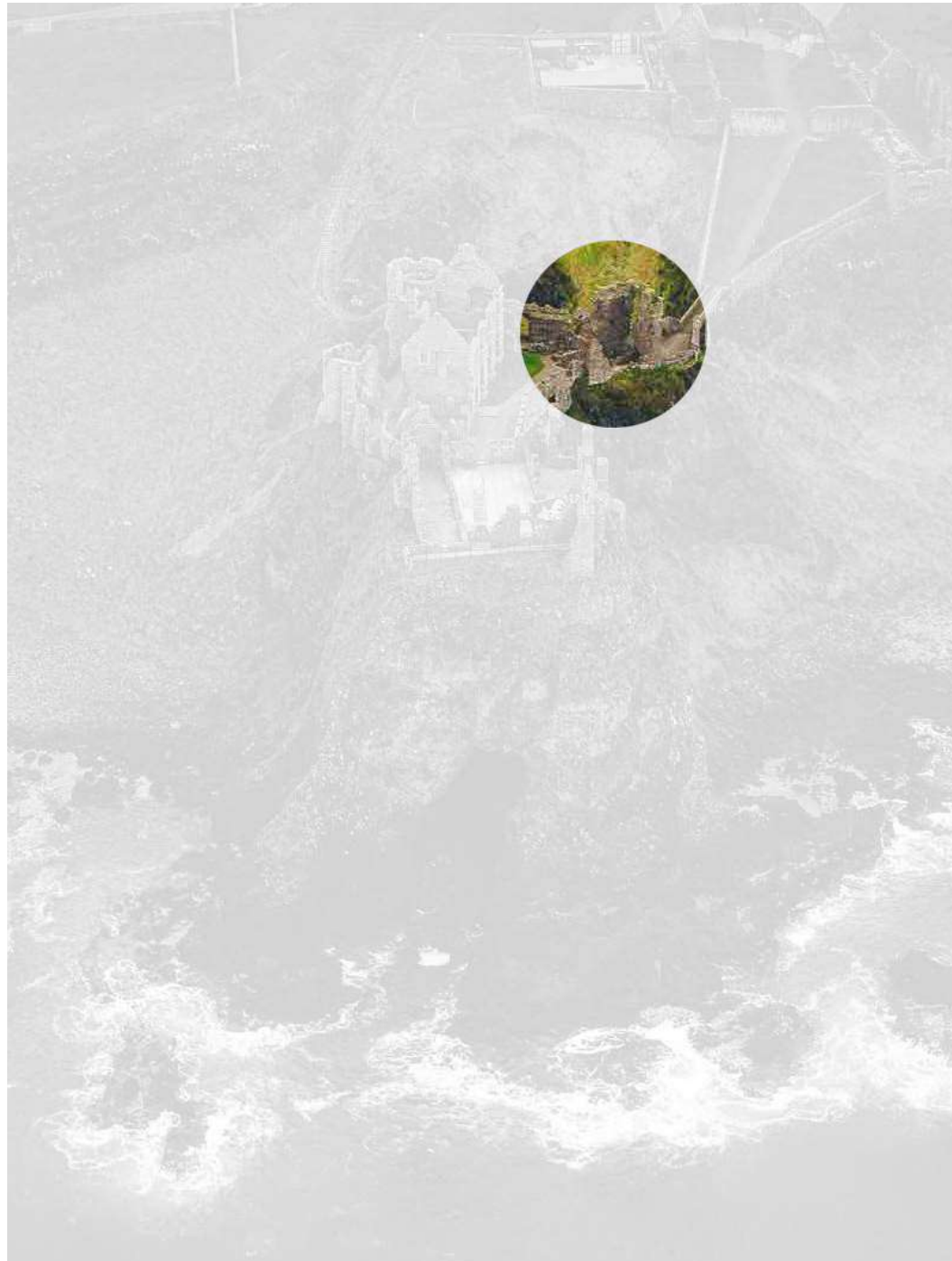
DAKGEVELS ZIJN VAAK GETRAPPT

RENAISSANCE-ELEMENTEN WERDEN GEÏNTRODUCEERD; GROTERE RAMEN DIE GROTER WERDEN, VAAK ZONDER STIJLEN

BUSKRUIT INTRODUCTIE







ENGLISH : JACOBEAN ARCHITECTURE [MANOR HOUSE]

KENMERKEN:

PRODIGY HOUSES

MATERIAAL: HOUT, STENEN OF BAKSTENEN

SYMMETRIE

CENTRAAL VOLUME EN SYMMETRISCHE VLEUGELS AAN WEERSZIJDEN

H OF U VORM PLATTEGROND

OPBOUW UIT KLASSIEKE ELEMENTEN; EEN BASISNIVEAU, EEN BEGANE GROND EN EEN BOVENSTE VERDIEPING

HET GEBRUIK VAN DECORATIEVE KOLOMMEN EN PILASTERS MET KLASSIEKE KAPITELEN

GEBRUIK VAN ARCADES

VAAK ZADELDAK MET AAN WEERZIJDES PLATTE DAKEN

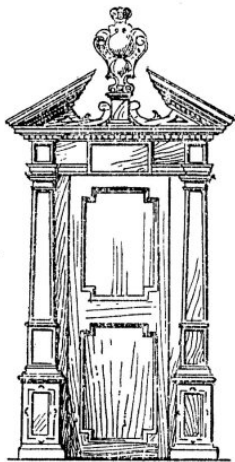
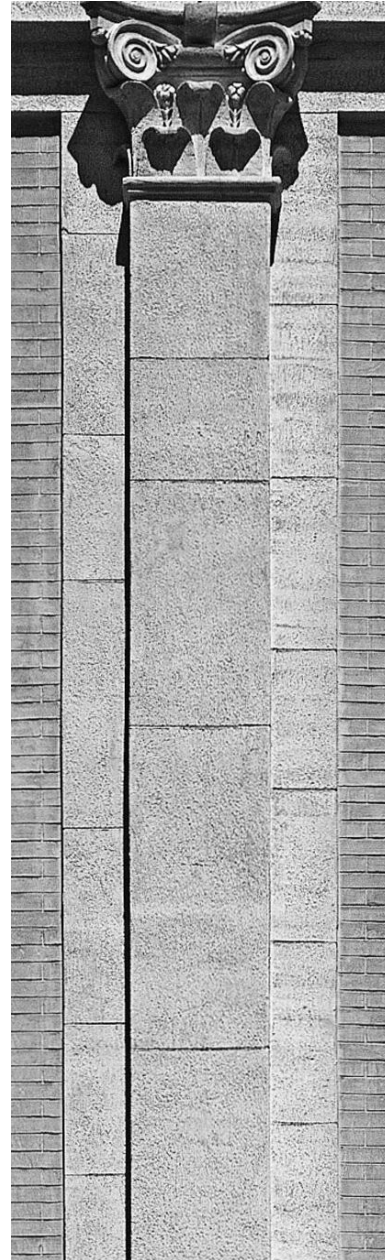
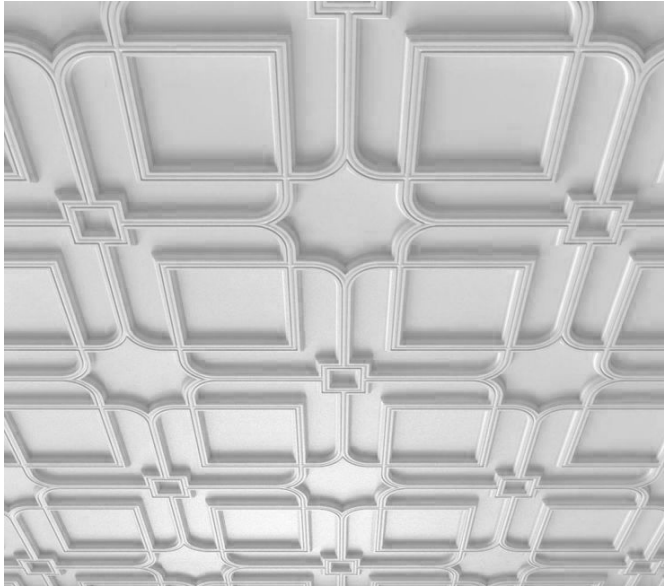
TRAP EN HAARD ALS MIDDELPUNT RUIMTES

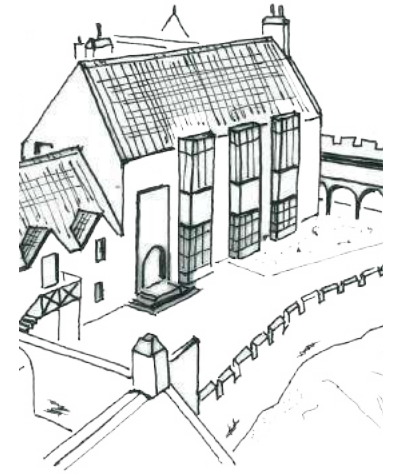
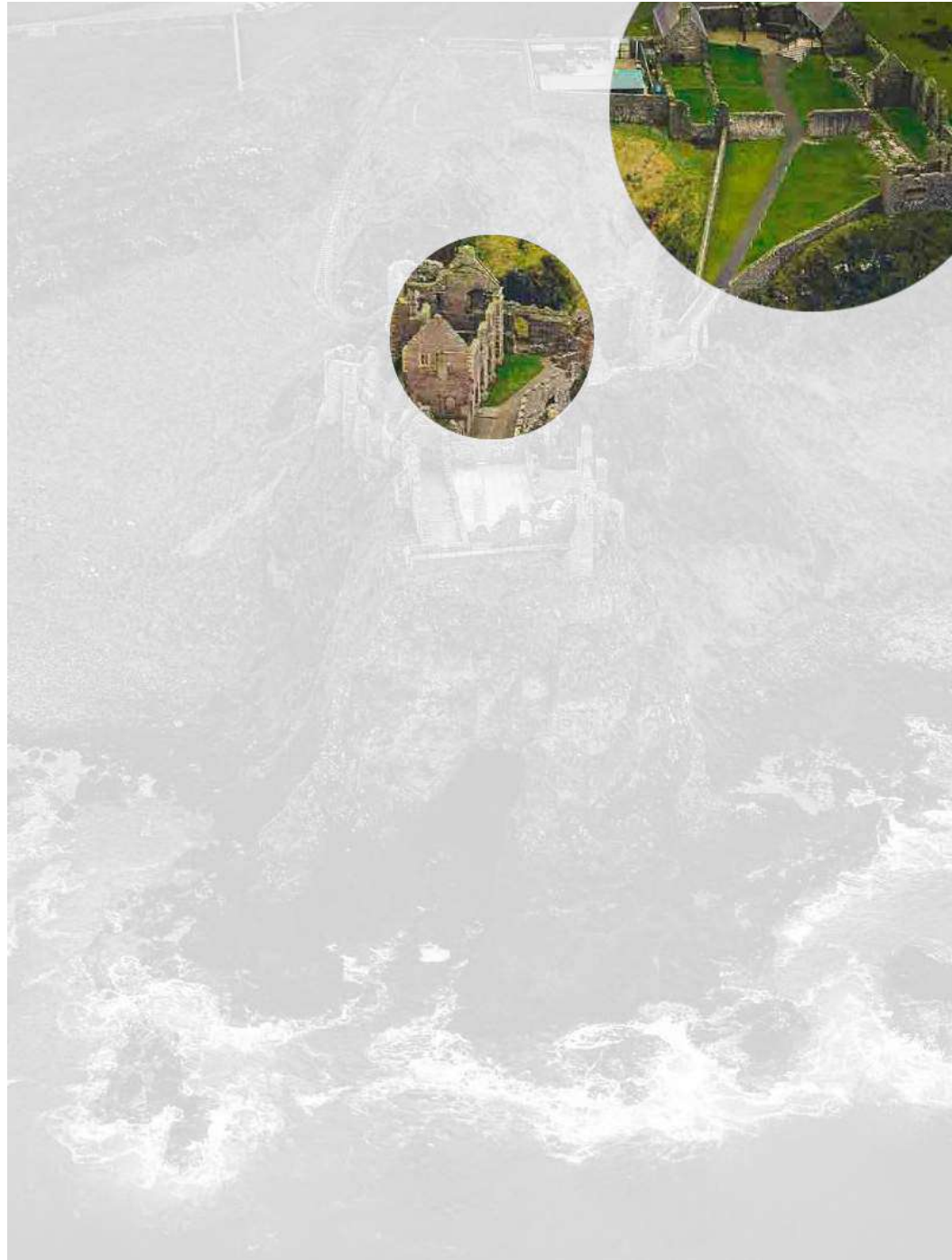
GEBRUIK VAN HOGE RAMEN MET VERTICALE STIJLEN

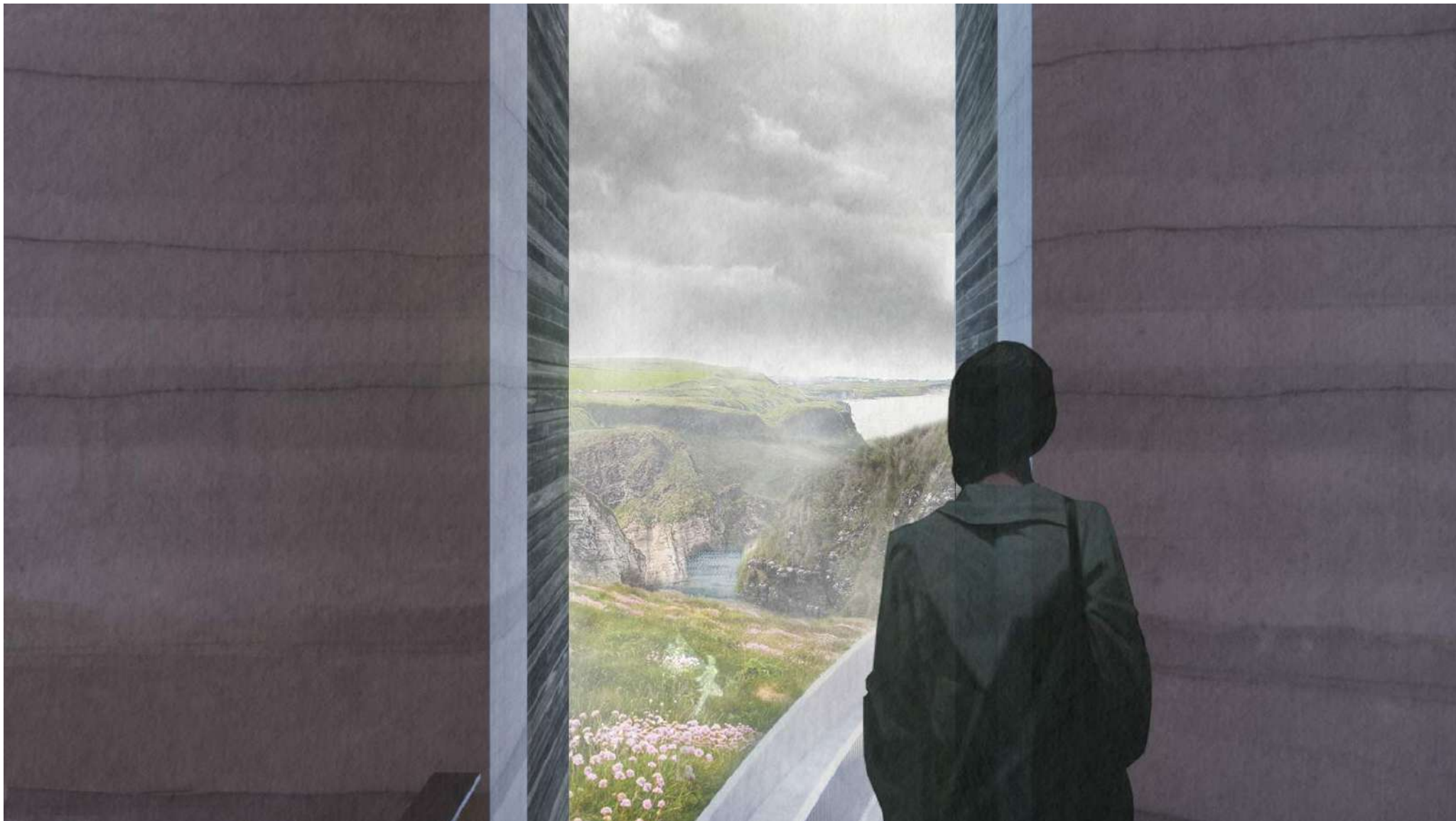
EENVOUDIGE GEVELS MET RIJKE INTERIEURS

STRAPWORK PLAFONDS









De tweede opening kijkt uit over zee en legt de nadruk op het bijzondere landschap. Als je goed kijkt zie je in de verte de rots boog van Magheracross. Iets links daarvan is het scheepswrak te vinden van het spaanse galjoen de Girona. De kanonnen van haar wrak zijn zelfs nog gebruikt om Dunluce te beschermen.



Tun Room

Deze stap in het proces gaat over het transformeren van de suikerhoudende vloeistof naar alcohol. Dit wordt gedaan dmv het toevoegen van gist. Om dit proces te laten zien ligt de route van deze ruimte buiten in het landschap. De rotsen aan weerszijdes van de route staan open gesteld aan de elementen en zullen op natuurlijke manier schimmels gaan krijgen. De route heeft ook de vorm van een klein doolhof, dat zowel in breedte als in hoogte verandert. Dit staat symbool voor de transformatie.



Still House

Hier wordt de alcohol van het water gescheiden. Dit gebeurt drie keer, om Ierse whiskey te heten is dit bij wet verplicht. Dit proces wordt in de ruimte uitgebeeld door de beweging in het plafond. Door dit uit te voeren in gepolijst beton voel je door de zwaarte deze beweging nog sterker. De ruimte splitst en heeft aan de buitenzijde patio's die verbonden zijn met de bestaande opgraving en een inkijkje geven in de oude wegen structuur van het oude dunluce town



Barrel Room

In deze ruimte ligt de whiskey te rijpen. Anders dan bij wijn behoud whiskey de kwaliteit en kleur op het moment dat het uit de vaten komt. Om dit proces uit te beelden bestaat deze ruimte uit een aan een geschakelde route van gemetselde rond bogen. Deze staan voor de tijd van rijpen, deze begeleiden de bezoeker en verdwijnen aan het einde waarbij ze zicht weer openen aan de buiten wereld. Dit staat symbool voor de geboorte van whiskey.



Tasting

Aan het einde van de experience is de tasting. De tasting bestaat uit een panorama terras en overdekt restaurant. Als bescherming tegen de elementen zweeft een houten luifel boven dit terras. De tasting bevindt zich midden in het landschap. Het idee is dat je whiskey staat te drinken rond en met alle componenten die deze plek zo uniek maken. Het kasteel en haar referentie naar de Ierse geschiedenis en onderdrukking, het imposante landschap met haar mysterieuze verhalen en mythes en de whiskey, product van dit landschap.

REFLECTIE OP EIGEN ARCHITECTUUR

The Encounter voelt voor mij heel eigen.

Ik merk dat ik door mijn onderzoek toch echt heel veel passie en liefde haal uit het aansluiten en voort bouwen op bestaande structuren. Niet alleen omdat het soms belangrijke thema's raakt als identiteit, cultuur of de geest van een plek. Het gaat ook over een stukje respect. Respecteren van een bestaande context, ontstaan door heel veel verschillende bewegingen en verhalen. Om hier op aan te sluiten is een heel grondig onderzoek nodig zodat je tot de essentie komt van alle invalshoeken die spelen rond deze plek. Alleen door dit grondig te onderzoeken kan je filteren over wat wel en niet belangrijk is om mee te wegen in je keuze voor het toevoegen van een nieuwe laag. Het gaat ook over het juiste gebruik van materiaal en detail. Wat geef je voorrang en op welke manier maak je juist wel of niet contrast.

Een tweetal van mijn grote voorbeelden zijn Peter Zumthor en Carlo Scarpa. Twee architecten die proberen een bepaald verhaal te vertellen door middel van hun architectuur. Zumthor die met zijn Therme Vals en Bruder Klaus Kapelle door middel van materiaal referenties legt naar de oorsprong van een locatie. En hiermee zijn ontwerpen probeert te verankeren in haar locatie. En Scarpa die met zijn liefde voor historie en ambacht vertaalde in architectuur. Met ontwerpen die door middel van extreme of subtiele inpassingen en aansluitingen doordrenkt zijn van referenties naar symboliek en geschiedenis.

In mijn afstudeeropgave probeer ik op dezelfde manier deze thema's terug te laten komen. De whiskey ruimtes zijn op subtiele manier letterlijke verwijzingen naar het typerende proces. Het gevoel en detail van de materialiseren doet hierin mee. Deze wereld probeert uitgesproken het ambacht whiskey te vieren door middel van het inzetten van ruimtelijkheid, materiaal en detail.

De wereld op maaiveld probeert juist niet op te vallen, veel meer onderdeel te zijn van de omgeving en er eigenlijk niet te zijn. Ik probeer een bepaalde tijdloosheid te zoeken. Door het basalt te gebruiken uit de grond ontstaat een verwijzing naar de geschiedenis van de locatie. Door verloop van tijd gaat de basalt in de zelfde mate verkleuren als de rotsen en het kasteel. Waardoor ze nog dichter naar elkaar toe bewegen.

Ik was altijd al tegen de "big swinging dick architecture", dit is door deze opgave alleen maar erger geworden. In mijn beleving gaat architectuur over liefde en passie, het vieren van het ambacht dat bouwen heet. Kijk wat de mens allemaal heeft bereikt zonder de technologie van nu. Alleen maar door te ontdekken en te leren wat je met een materiaal en je twee handen kunt doen. Dit betekent dat je respect hebt voor de mogelijkheden van materiaal. Ze probeert toe te passen op een zo eerlijk mogelijke manier en vanuit het idee dat iemand er liefde uit kan halen door er mee bezig te zijn. Misschien zijn dit soort gebouwen niet grote statements, strak of compleet zonder imperfecties. Maar naar mijn beleving zie je hier juist de passie en het handwerk in. En krijgt het gebouw hierdoor een bepaalde charme.

Ik kan me ook enorm opwinden over fenomenen BIM of BREEAM. Allemaal goede initiatieven en ik ben ook zeker niet tegen vooruitgang. Maar wat ik nu vaak merk is dat deze onderdelen zover los staan van met passie en liefde met een gebouw bezig zijn. Ze gaan steeds vaker op de stoel van de architect zitten en beïnvloeden het creatieve proces omdat dat voor hun systeem beter werkt. Vaak ook gedreven vanuit een bepaalde commerciële of kapitalistische motivatie. Eigenlijk net zoals met de whiskey is gebeurd.

Mijn afstudeeronderzoek 'The Encounter' is een reflectie over hoe je respectvol een balans kan vinden tussen vernieuwing en traditie, tussen economisch gedreven interventies en respect voor oude ambachten en culturen. Iets waar ik mij in mijn beroepspraktijk ook al een tijdje mee bezig houd.

BRONNENLIJST

LITERATUUR

JACK BESSE [2014], *DISTILLERY DESIGN: PRODUCING VODKA AND OTHER SPIRITS*
CENTRE FOR ARCHAEOLOGICAL FIELDWORK [2003], *DUNLUCE CASTLE AND GARDENS*
CENTRE FOR ARCHAEOLOGICAL FIELDWORK [2003 AND 2008], *EXCAVATIONS AT DUNLUCE CASTLE*

DOCUMENTARIES

TALES OF IRISH CASTLES, UK, 2014
MANNY MAN HISTORY OF IRELAND, YOUTUBE, 2014

WEBSITES

DISCOVERNORTHERNIRELAND.COM/DUNLUCE-CASTLE-MEDIEVAL-IRISH-CASTLE-ON-THE-ANTRIM-COAST-BUSHMILLS/
CAUSEWAYCOAST.HOLIDAY/LOCATIONS/DUNLUCE-CASTLE
CAUSEWAYCOASTALROUTE.COM/CASTLE-HISTORY.HTML
BUSHMILLS.COM
AMERICANEXPEDITION.COM
CASTLES.NL/DUNLUCE-CASTLE



COLOPHON

MARCO OVERWIJK

TOLENSSTRAAT 67A01

3035 ND ROTTERDAM

overwijk.marco@gmail.com