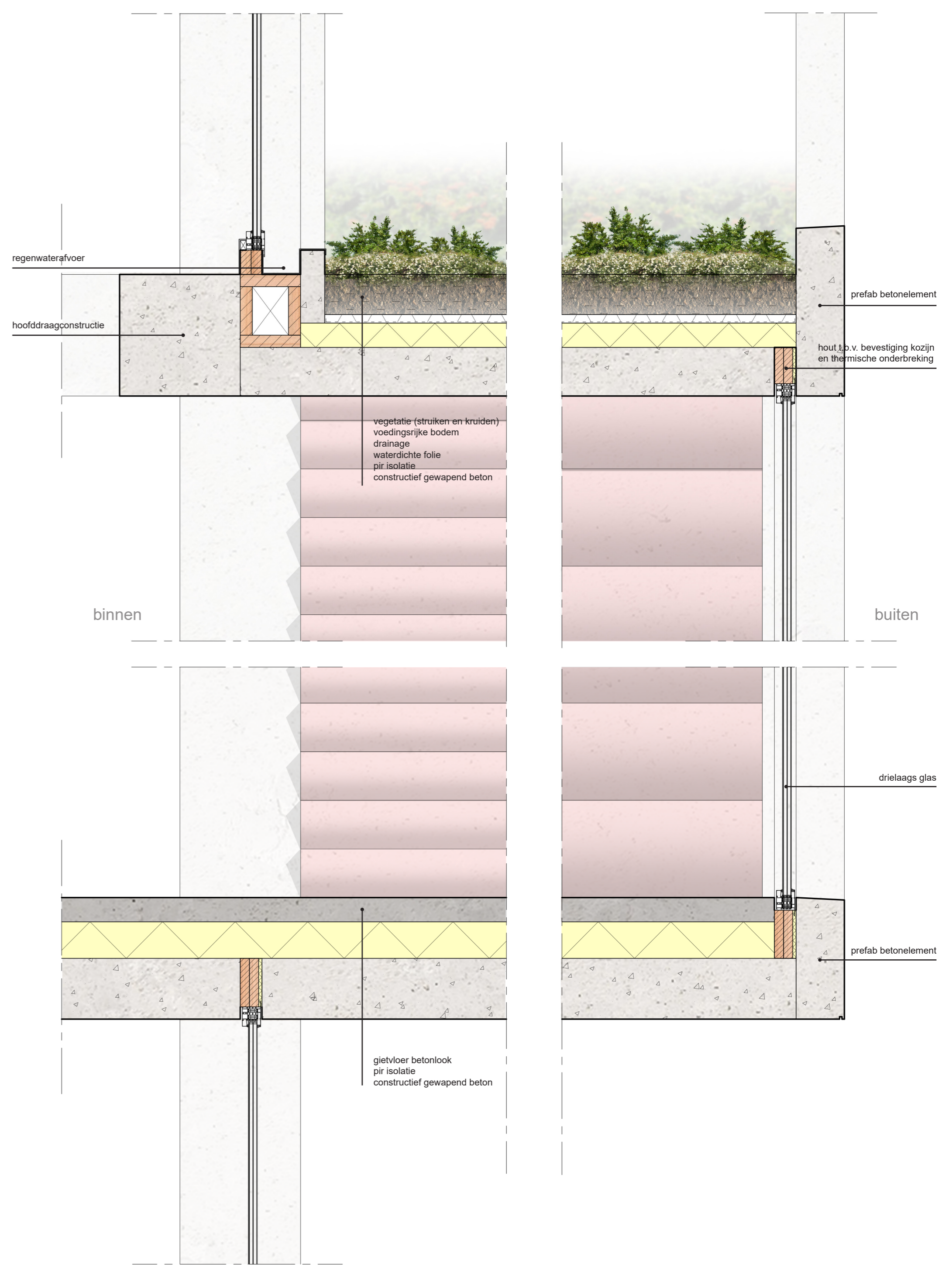




doorsnede



detail



zuid gevel (entree)

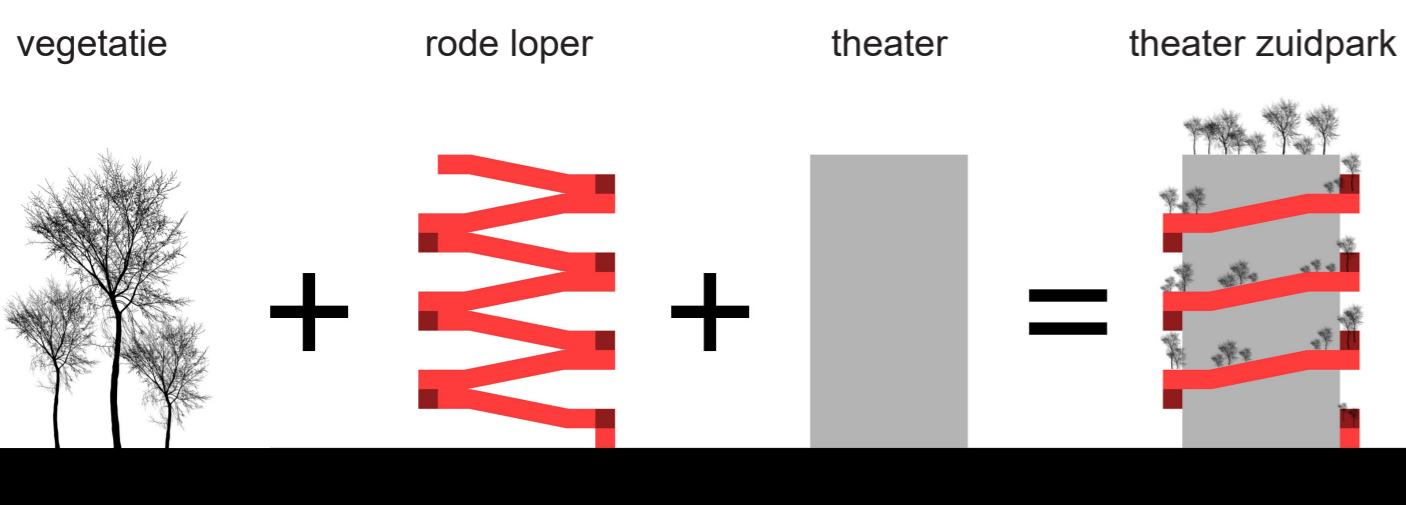


oost gevel

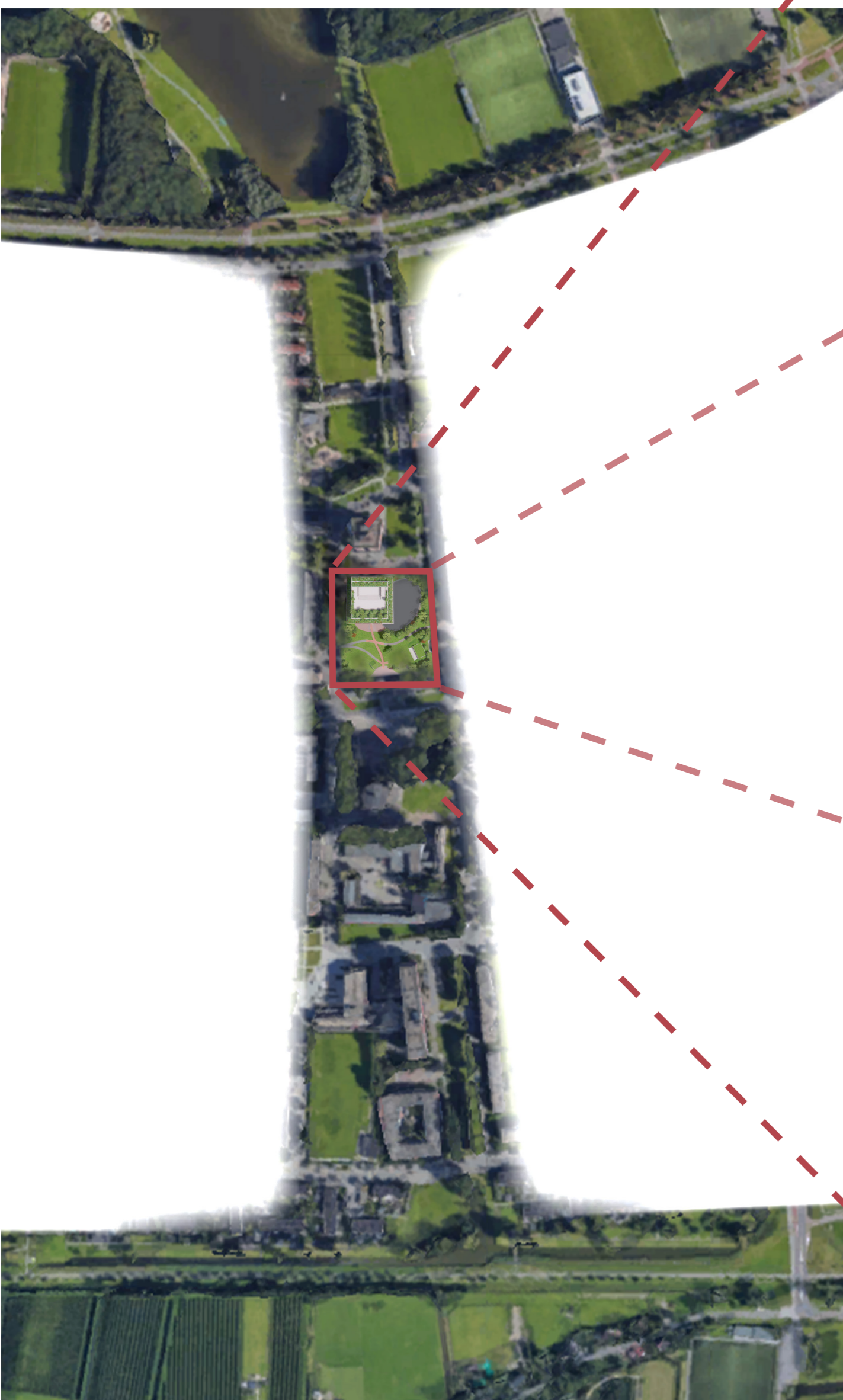


noord gevel

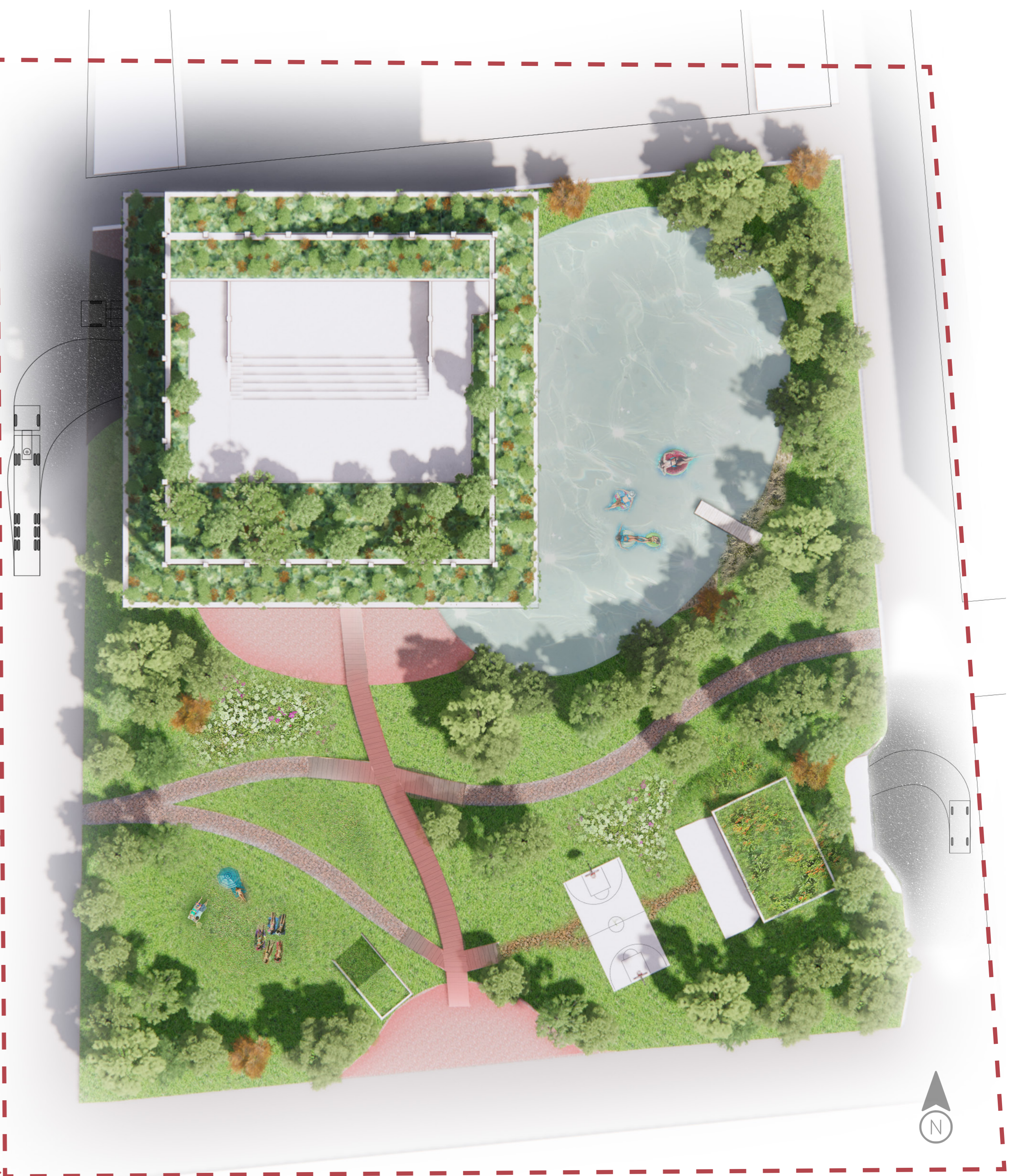
west gevel



concept



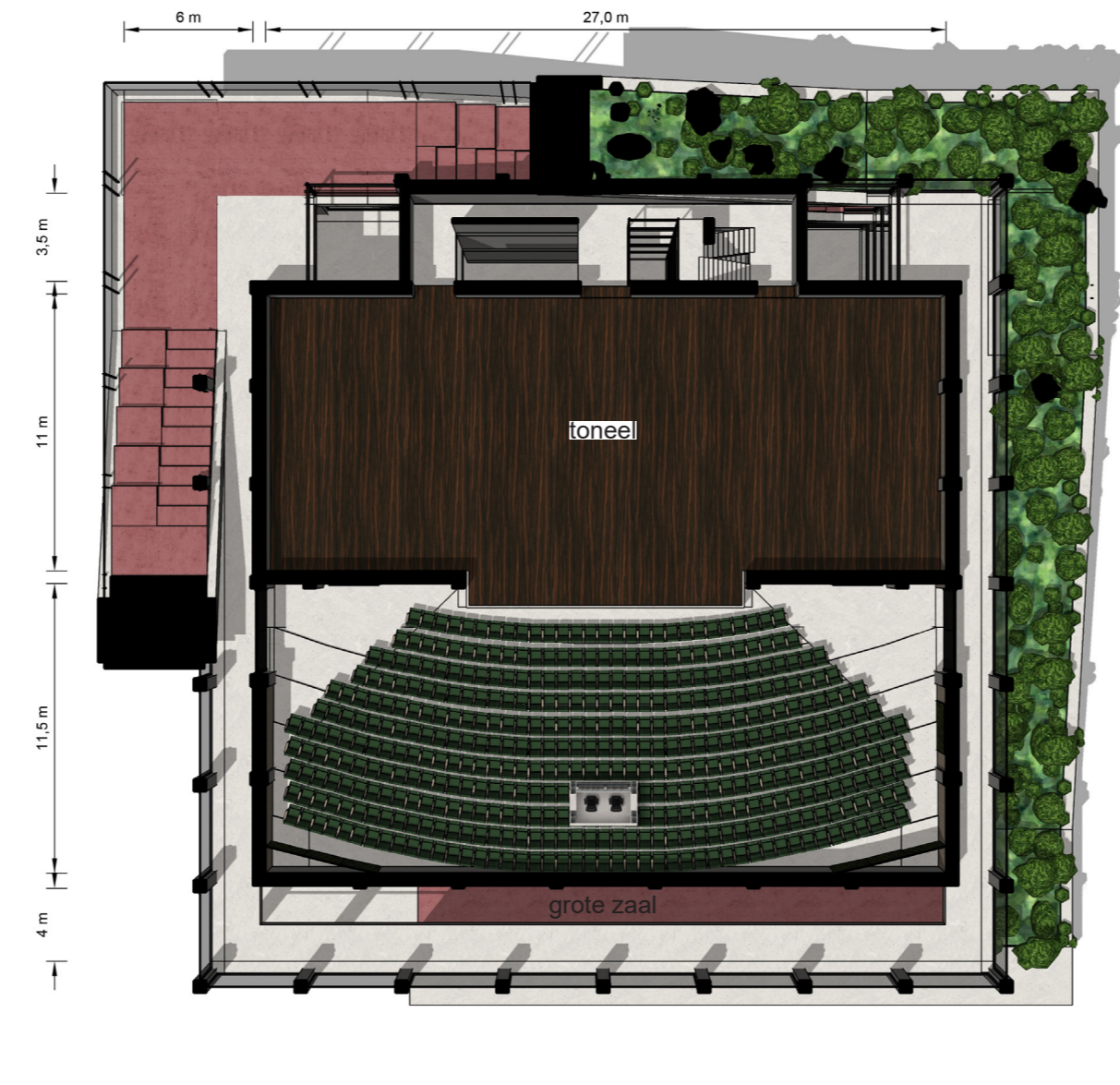
situatie - park verbinden



situatie - inrichting



begane grond



tweede verdieping



achtste verdieping



isometrie

Theater Zuidpark

Vandaag heb ik afgesproken met mijn vriend Dave in Zuidwijk. Hij is een paar maanden geleden hiernaartoe verhuisd. Zelf begrijp ik nog niet precies waarom je in Zuidwijk zou gaan wonen. Ach ja, dat vraag ik hem zo meteen wel. Ondertussen kom ik de wijk binnen via de Slinge. Nadat ik ongeveer de helft heb gehaald, passeer ik een park dat direct aan de weg ligt met daarin een 60 meter hoog gebouw. Gek, dat dit in Zuidwijk is te vinden, denk ik. Maar nu doorlopen, want ik moet wel een beetje op tijd zijn.

Ik arriveer op het opgegeven adres en bel aan. Ik hoor wat gestommel en ja hoor, daar komt iemand naar beneden gelopen. De deur gaat open en daar staat Dave. Hey Dave, lang niet gezien! Ja het is weer veel te lang geleden. Goed dat je er bent, kom binnen.

Na enkele minuten en wat standaard praat later wil ik dan toch echt weten wat hij hier in Zuidwijk doet. Dave vertelt eens, begin ik. Hoe zit dat nu? Waarom ben je hier eigenlijk naar toe verhuisd? Ja, dat is een leuk verhaal. Een paar jaar geleden werd op mijn afdeling 'gemeentelijk vastgoed' een plan gepresenteerd voor een theater in Zuidwijk met als doel een nieuw centrum voor de wijk te creëren. Het theater zou in de groen structuur worden gerealiseerd, die Van Tijen in de jaren 50 heeft ontworpen. Het oude buurthuis Larenkamp stond ook in deze groene scheg, maar deze is al een lange tijd geleden afgebroken. Door de sloop daarvan werd de wijk beroofd van zijn ontmoetingscentrum, waarna de wijk veranderde. Het plan voor het theater moest inspelen op de wens: om een nieuw en groen centrum te creëren. Een plek waar mensen elkaar kunnen ontmoeten, kunnen ontspannen en sporten. Het probleem was echter, dat het plot veel te klein was om dit horizontaal uit te voeren. De oplossing werd een verticaal theater in een groen park met een buurthuis.

Ik val Dave in de rede. Op weg hiernaartoe ben ik dat theater volgens mij tegengekomen, maar het stond daar voor mijn gevoel niet echt op zijn plaats.

Meen je dat, antwoordt Dave? Dan is het maar goed dat ik gepland heb om vandaag met jou het Theater Zuidpark te bezoeken, zodat ik je het legendeel kan bewijzen. En dan gaan we daar 's avonds natuurlijk naar een cabaret voorstelling, je favoriet. Maar eerst even lekker naar het park om wat te drinken en in de zon te zitten.

Ten vijfde Dave en ik richting het park lopen, zie ik het theater boven de andere bebouwing uitsteken. Ik zeg tegen Dave: het valt zeker op dat theater. Ja klopt, het dient als een bak voor Zuidwijk en het leidt je naar het centrum van de wijk. Oh ja, dat snap ik wel, zeg ik. Eenmaal aangekomen in het park zie ik hoe veelzijdig het gebruikt wordt. Mensen komen hier om te zonnen, zwemmen, sporten en ontmoeten. Zo gek is dat park nog niet, denk ik. Ondertussen zijn we aangekomen bij het buurthuis en zitten we op het terras met een drankje. Plooft, zeggen we allebei.

Na een tijdje, zeg ik hard op: Hoe komt dat gebouw nou eigenlijk aan zijn vorm? Dave begint te glimlachen, ik dacht je het nou zou vragen! Ten eerste is het gebouw bedacht met een minimale footprint, zodat daaromheen meer groen kon worden gerealiseerd. Hier toe is een drie dimensionaal grid van 4x4x4 meter als basis voor het gebouw gekozen, waarin alle voorzieningen zijn gevestigd. Dit grid is levens terug te vinden in de architectuur.

Ten tweede moest in het ontwerp rekening worden gehouden met de situatie dat het publiek en de acteurs elkaar pas mogen ontmoeten wanneer de voorstelling begint. Omdat het gebouw verticaal is georganiseerd, moesten er twee verschillende stijgpunten komen die elkaar niet mochten kruisen. Het stijgpunt voor acteurs en het personeel moest functioneel zijn, terwijl die voor het publiek juist op de beleving is gericht. Daartoe is het publieke stijgpunt rondom het theater gevouwen, waarbij de bezoeker de verticaliteit optimaal kan ervaren.

Wat ik zo mooi vind aan dit theater is, dat het groene karakter van het park is geïntegreerd in het ontwerp. Zo wordt de vegetatie vanuit het park beneden vloeiend langs het gebouw mee omhoog genomen naar het dak.

Oh, dat klinkt goed. Zullen we dan boven gaan kijken? Ik ben nu wel nieuwsgierig geworden. Dave zegt: Ja laten we dat doen, dan kunnen we daarna ook nog even wat eten in het restaurant.

We gaan naar binnen en het eerste wat me opvalt, is de hoogte. Verder zie ik de materialen beton, hout en staal. Waar we heen moeten, is duidelijk: de rode loper volgen. We gaan naar boven en passeren de grote zaal, het restaurant, studieplekken, de kleine zaal en tot slot het openlucht theater met uitzicht over heel Zuidwijk tot en met het centrum van Rotterdam. Gaaf hè, zegt Dave. Zo zijn hier jaarlijks veel bezoekers te vinden die vóór de voorstelling hier eerst nog even komen kijken.

We gaan terug naar het restaurant om de tijd te vullen en wat te eten. Dan is het tijd voor de voorstelling. Dave begeleidt me naar de grote zaal en we nemen plaats. Wanneer we zitten, merk ik op dat de zaal aangenaam compact is. Dave reageert: ja, dat klopt. Theater draait immers om de verbinding tussen het publiek en de acteurs. Hoe kleiner de afstand is tussen publiek en toneel, hoe makkelijker het is om interactie te krijgen. Dan gaat het doek open en de voorstelling begint.

Na de voorstelling verlaten we Theater Zuidpark en keren we terug naar Dave z'n huis voor de laatste borrel. Tijdens ons afscheid vertelt ik: Dave ik heb een super leuke dag gehad, dankjewel daarvoor. Eerst was een scriptisch over het theater, maar je hebt me laten zien dat dit theater een vitale rol speelt voor Zuidwijk, goed functioneert en wel degelijk op de juiste plek staat. Ik kom snel weer langs en dan doen we alles nog een keer!

