

Volkspark en -theater Zuidwijk

Impact Theater
Rotterdamse Academie
van Bouwkunst

Joppe Kusters
16.12.2020
Eindpresentatie

Zuidwijk

Gebouwd in de jaren vijftig kenmerkt Zuidwijk zich door zijn vele groen en heldere open stedenbouwkundige opbouw in acht buurten die gescheiden worden door de Slinge in oost-west richting en door drie groene scheggen in noord-zuid richting. Het plan werd ontworpen door Van Tijen in het typische na-oorlogse moderne denken met licht, lucht en ruimte en was een 'testcase' van de wijkgedachte. Onderdeel hiervan was het verplicht inschrijven van huurders bij de Zuidwijkse gemeenschap. Er ontstond een levendige wijk met veel groen: van woning- tot buurt- en wijkgroen. De belangrijke stedenbouwkundige assen in de wijk waren centra voor verschillende type programmering, met winkels langs de Slinge, en andere faciliteiten zoals een sporthal, kerken en een buurthuis in de groene scheggen. Met de komst van metrostation Slinge in de jaren zeventig werd de nabijheid van functie ingeruild voor bereikbaarheid. Winkels en andere functies trokken zich terug uit de wijk, de groene assen versteenden langzaam en de wijkgedachte verdween. Ook de behoefte van de individualiserende mens veranderde. Wat eens kwaliteiten waren, zoals de grote, open, groene ruimtes, veranderden in ongedefinieerde ruimtes waar niemand zich meer eigenaar van voelde. Als genadeklap werd in recente jaren ook nog eens de sporthal en het buurthuis De Larenkamp gesloopt. Weinig van de oorspronkelijke wijkgedachte is nog over.



Hoewel Zuidwijk met zijn grote hoeveelheid groen eigenschappen van een tuindorp heeft, was Van Tijen's intentie om Zuidwijk een onderdeel van het Rotterdamse stedelijk weefsel te maken. De uitdrukking van het wijkgroen en de stedenbouw moesten dit bewerkstelligen. Het idee van gemeenschap lag hieraan ten grondslag.

Strategie

De aanwezige, helaas verwaarloosde, kwaliteiten van Zuidwijk vormen de basis van de strategie voor het gepast invoegen van een nieuw theater in deze wijk. De strategie bestaat uit drie onderdelen.

1. Vergroenen en ontstenen

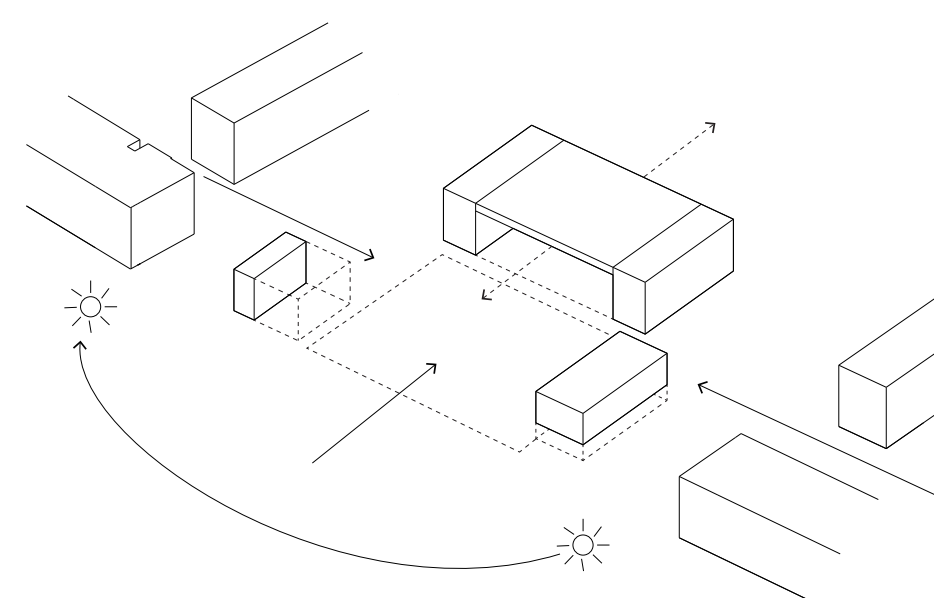
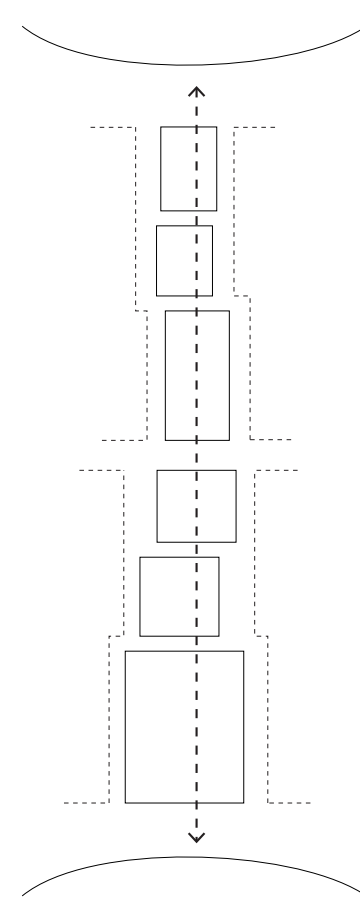
Allereerst wordt de verbinding met het Zuiderpark, die Van Tijen in zijn oorspronkelijke plan voor Zuidwijk tekende maar er nooit kwam, eindelijk gemaakt. De versteende groene assen worden ontsteend. Er wordt als een ketting een connectie gemaakt van de verschillende 'eilanden' in Zuidwijk met groen tussen het Zuiderpark en het Zuiderlijk Randpark Molenstee. Deze nieuwe groene scheg zal met typische beplanting van het polderlandschap een visuele en ecologische schakel vormen tussen deze twee stedelijke groenlocaties.

2. Schaal geven aan de publieke ruimte

De grote, luchtige schaal van de publieke ruimte die in de jaren vijftig goed zijn werk deed, zorgt nu voor uitdagingen. Door het programma op te knippen in drie gebouwen, kan een publieke ruimte worden gevormd en een gepaste schaal worden gegeven aan het gebied. De brede straatprofielen bieden genoeg ruimte om van eenzijdig naar tweezijdig parkeren te gaan om zo de groene assen volledig autovrij te maken, een echt voetgangersdomein in te stellen en tegelijkertijd te voorzien in de parkeereisen op een duurzame manier.

3. Mogelijkheden geven tot programmering

In plaats van een theater te bieden dat gesloten is en vast staat in gebruik en programmering, worden drie multifunctionele ruimtes voorgesteld. Deze ruimtes vormen als ensemble een theater en vervullen tegelijkertijd op gebouwniveau verschillende wijkfuncties. De mogelijkheid tot programmering door bewoners in de wijk zorgt voor een nieuwe vorm van eigenaarschap die kan leiden tot het sterken van de gemeenschap.



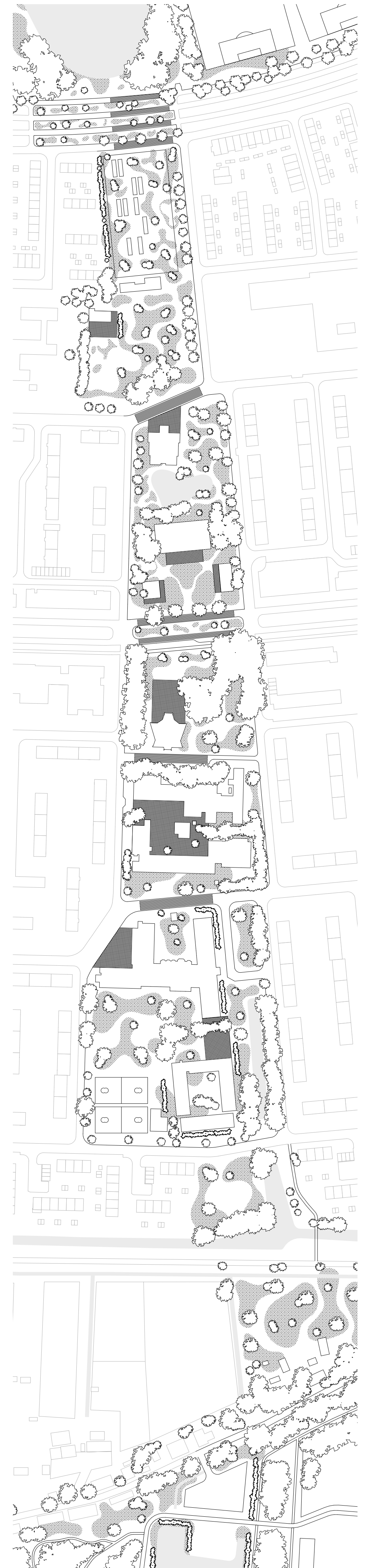
Als een ketting worden de verschillende 'eilanden' met groen aan elkaar geregen om een grote ecologische schakel te vormen tussen het Zuiderpark en het Zuiderlijk Randpark Molenstee. Deze groene as wordt ontsteend en het brede straatprofiel wordt opnieuw ingericht: langs de randen van dit park kan worden geparkeerd. Zo ontstaat er een autovrije zone voor voetgangers, die door beplanting en inrichting een duidelijke visuele verbinding zal vormen tussen deze twee groene gebieden.



Zuidwijk kenmerkt zich door zijn eenvoudige, na-oorlogse moderne architectuur. Hier is de eerste versie van De Larenkamp te zien: het buurthuis van Zuidwijk. Op de achtergrond woningen ontworpen door Rietveld. Deze sobere en doelmatige architectuur is de basis voor de vormgeving van het ensemble.



Nieuwe bewoners van Zuidwijk in de jaren vijftig waren verplicht zich in te schrijven bij de stichting de Zuidwijkse Gemeenschap. Hier is te zien hoe jong en oud samen groen aanplantten in de wijk. Aan de grote hoeveelheid (verwaarloosd) groen wordt een eigentijdse en passende invulling gegeven.



Multifunctionele zalen

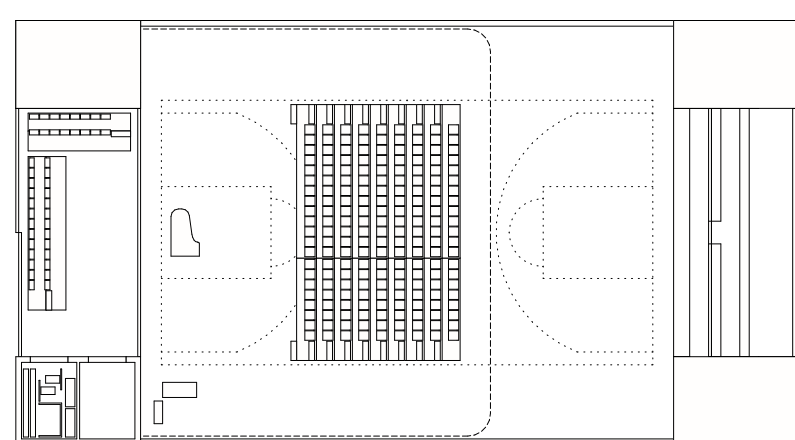
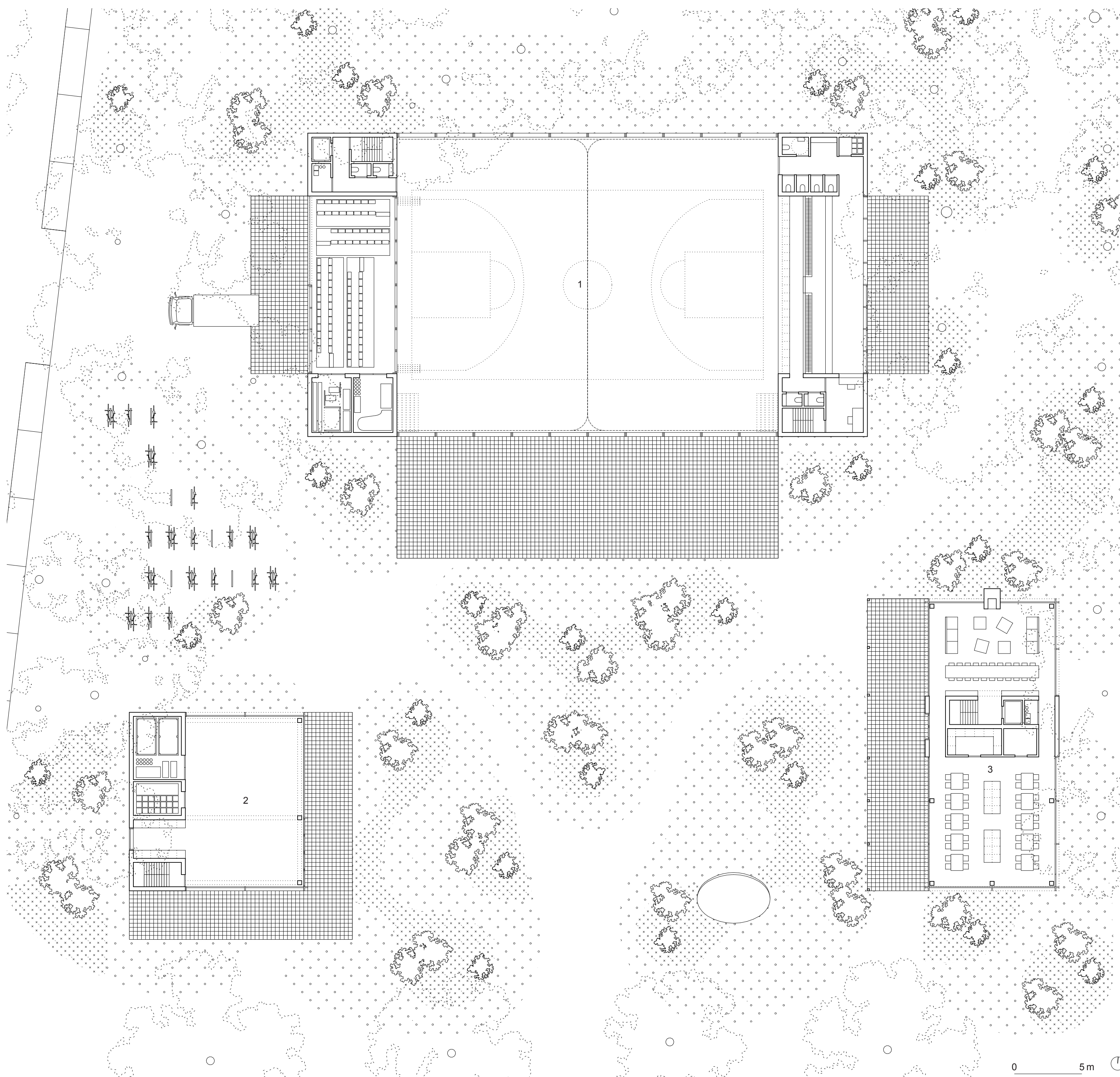
In plaats van een klassiek theater, een gesloten doos met vast programma, te bieden, biedt het ensemble een aantal transparante ruimtes met meerdere multifunctionele zalen, waarin allerlei types programmering mogelijk zijn. Zo kan de grote zaal (1) worden gebruikt voor sport en theater, de dansstudio- en school (2) worden ingericht als bijvoorbeeld een biljartzaal of vergaderruimte voor buurtvergaderingen en kunnen verschillende wijkbewoners in het buurthuis (3) hun behoeften behartigen. Er kan hier worden gekookt, gebruik worden gemaakt van computers in de bibliotheek met leeszaal of worden gesproken met wijkcoaches. De verschillende mogelijkheden in programmering maken dat het ensemble van gebouwen echt eigendom van de buurt kan worden: een ieder is in goed overleg vrij om de ruimtes te gebruiken. Door het programma op te knippen in meerdere gebouwen, wordt tevens meteen vorm gegeven aan de publieke ruimte en krijgt deze een schaal waaraan te relateren is. Er zullen van nature verkeersstromen tussen de gebouwen ontstaan die de publieke ruimte zullen activeren. Het ensemble functioneert als geheel en als losse gebouwen op zich. Hierdoor kunnen verschillende doelgroepen van de wijk gelijktijdig gebruik maken van de faciliteiten zonder (over)last van elkaar.

Publieke ruimte

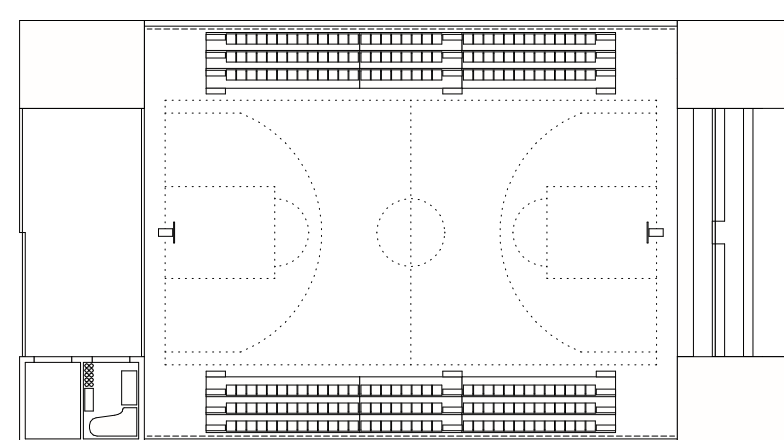
Het groen in de publieke ruimte wordt ingericht met plantensoorten die zich van nature voordoen in het polderlandschap. Dit zijn voor het grootste gedeelte grassen. Dit graslandschap wordt verder aangeplant met kruiden, zoals koninginnekruid en engelwortel, en heesters zoals kardinaalsmuts en kornoelje. Aan de bestaande bomenvoorraad worden wilgen, eiken en essen toegevoegd. Dit is goed voor de biodiversiteit. Door de lange vloeiende lijnen, in combinatie met deze verschillende soorten groen die een gelaagdheid in hoogte maken, ontstaat een landschappelijk gevoel.

Kunst

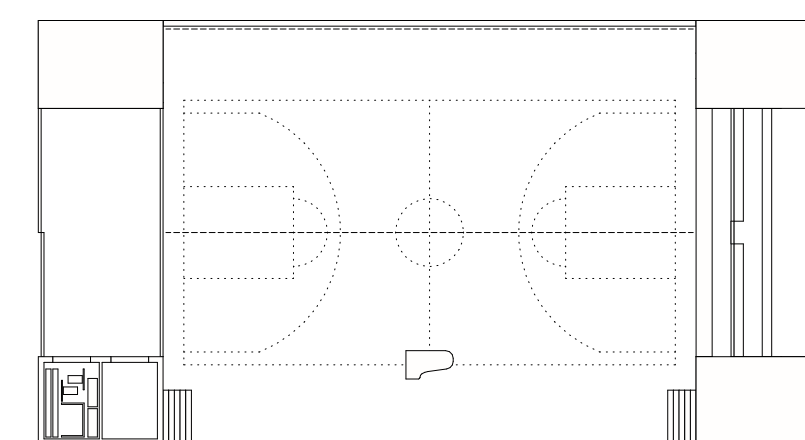
Theater gaat ook over symboliek. Aan het verder vrij basale en sobere ensemble wordt een kunstwerk toegevoegd: een sky mirror van Anish Kapoor. Net als het theater is dit kunstwerk een spiegeling van de wereld en de mens. In zijn eenvoud vindt het aansluiting bij de architectuur van de wijk en het ensemble.



De zaal als theater: de zaal kan met een gordijn eenvoudig in twee worden gedeeld. Zo ontstaat aan de ene kant een theater en aan de andere kant een foyer met een bar.



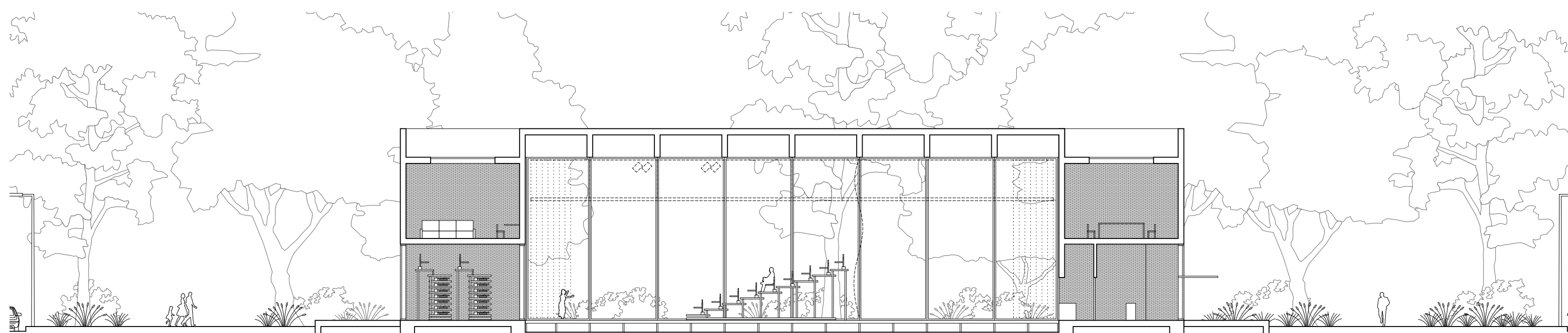
De hal als sportzaal: door de verplaatsbare schuiftribunes naast elkaar in een rij op te stellen, ontstaat er een zaal waarin wedstrijden met aan weerszijden bezoekers kunnen worden georganiseerd.



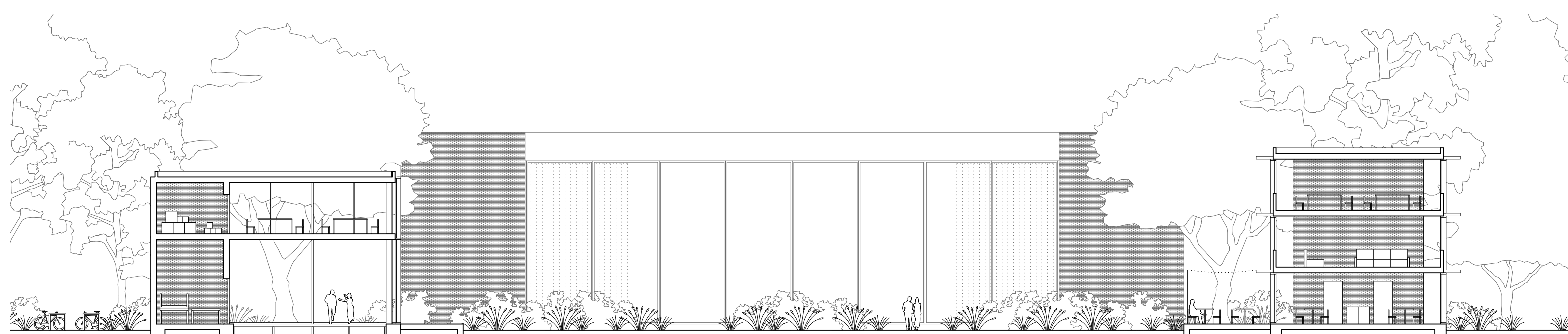
De hal als buitentheater of podium: door de vliesgevel met grote vouwdeuren volledig te openen, ontstaat er een podium waarop bij goed weer toneel of andere optredens buiten kunnen plaatsvinden.

Doorsnedes

De dichte bakstenen volumes met daarin serviceruimte en bergingen geven richting aan de ruimtes van het ensemble. Zo openen de gebouwen zich als ensemble naar de publieke ruimte, zoals goed te zien is in de onderste doorsnede, en duiden deze volumes in de gebouwen zelf de verschillende ruimtes, zoals te zien in de bovenste doorsnede.



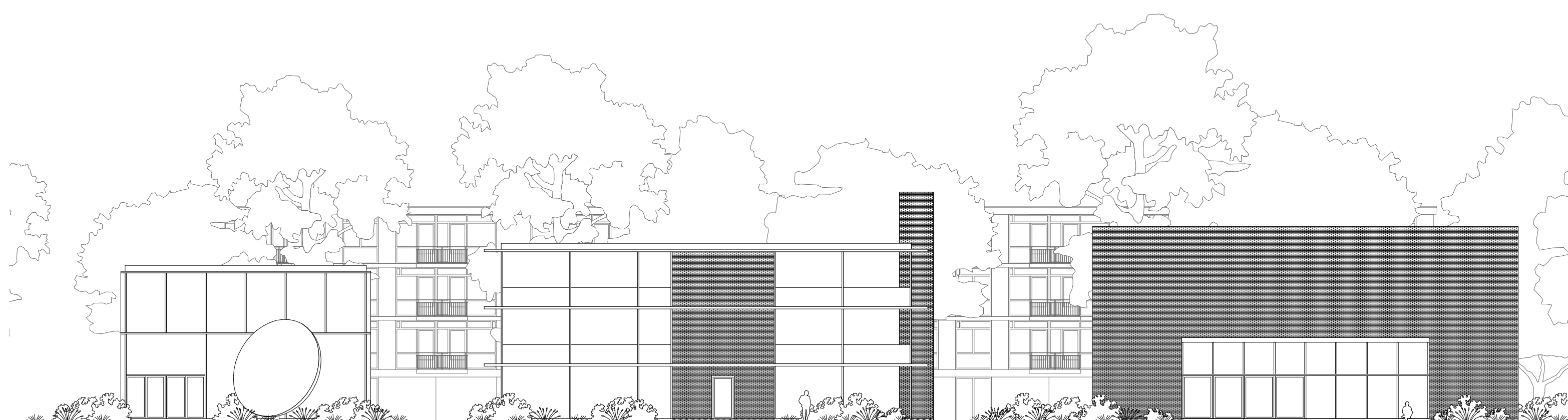
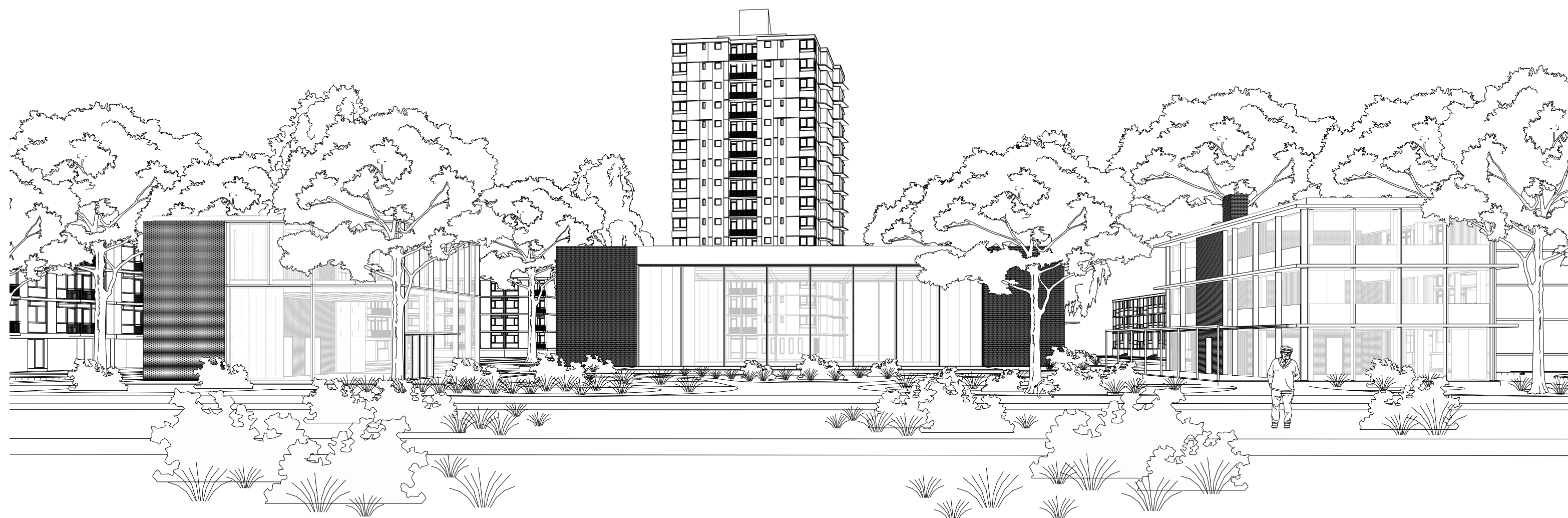
In de theater- en sportzaal ontstaat tussen de gesloten bakstenen 'ruggen', die bergingen, kleedkamers, kantoor en ruimte voor techniek bevatten, een grote multifunctionele zaal. Deze zaal wordt aan de bovenkant begrensd door een dak met een grid van houten balken en aan de onderzijde met een betonvloer met daarin een 'dansvloer'. In deze zaal kunnen naar gelieve lampen en andere techniek worden opgehangen met een hijsinstallatie die aanwezig is. De kleedkamers en andere verblijfruimtes op de eerste verdieping die daglicht behoeven, krijgen allen een royaal daklicht.



Boven de dansstudio bevinden zich atelierplekken en muziekstudio's. Hier kan worden gerepeteerd en gewerkt aan alles wat voor de theatervoorstellingen nodig is. In het buurthuis bevinden zich boven de wijkkeuken en de bibliotheek kantoren voor het theaterpersoneel en werkplekken voor sociale werkers en wijkcoaches.

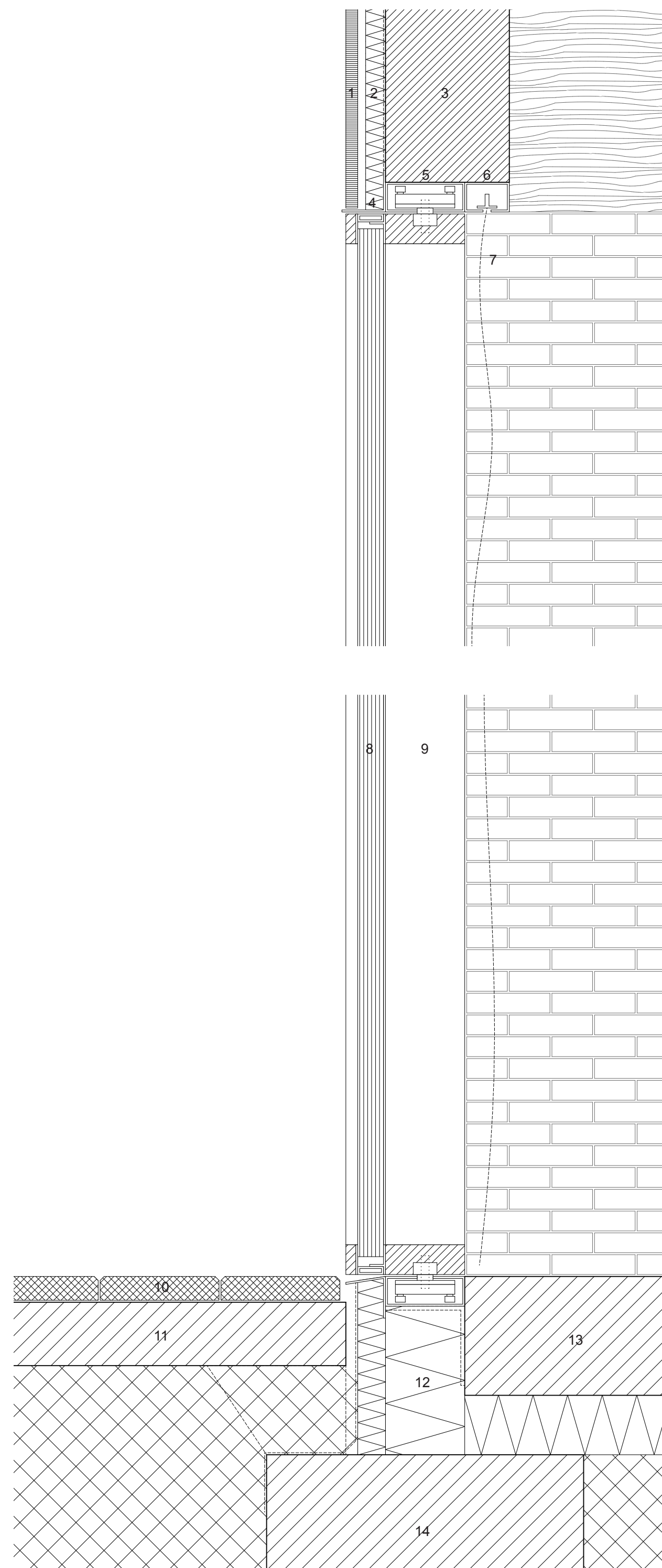
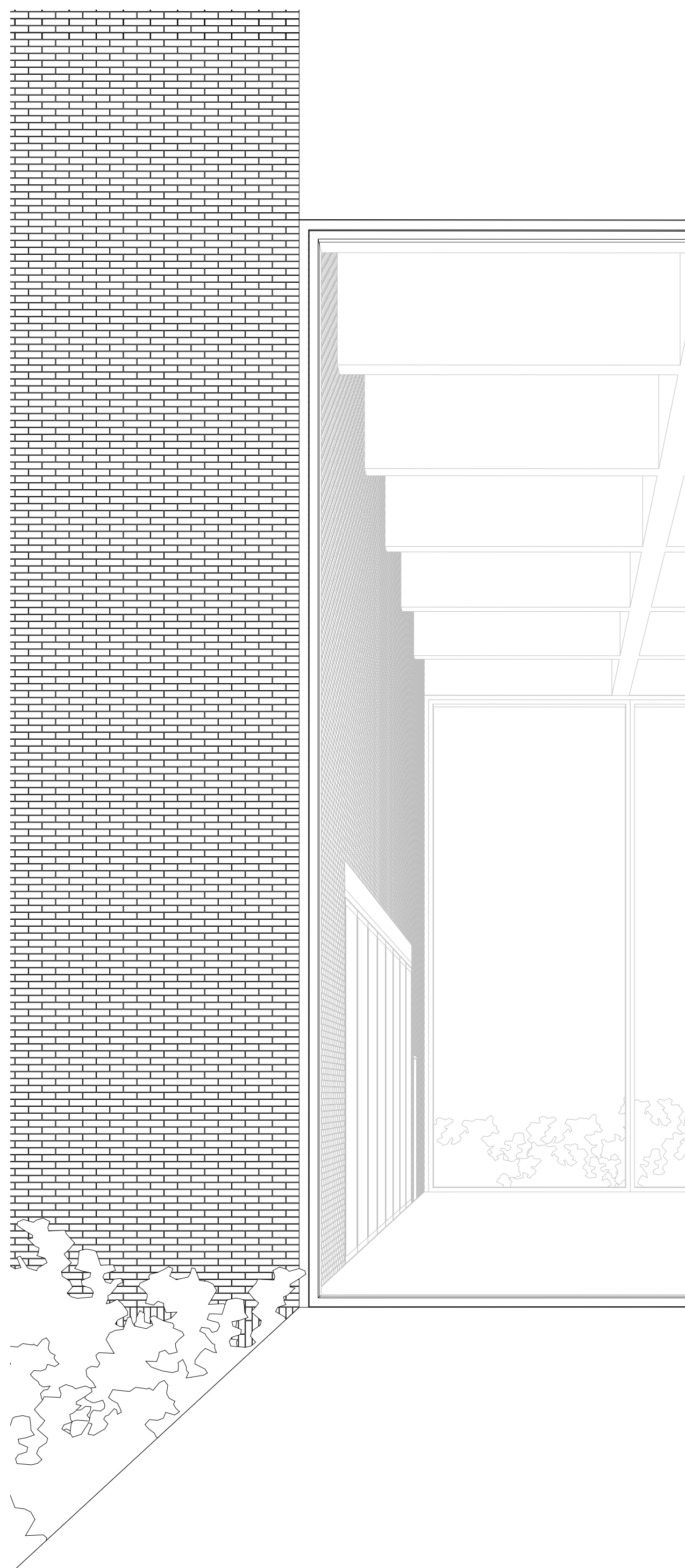
Versijningsvorm

Het ensemble van gebouwen gaat een relatie aan met de heldere jaren vijftig architectuur die Zuidwijk kenmerkt, vormgegeven door Van Tijen, Bakema, Rietveld, Groosman en De Vries, in het typische naoorlogse moderne denken. Deze architectuur kent zich door zijn heldere tektoniek die de wijze van bouwen inzichtelijk maakt: horizontale vloervelden met daartussen bakstenen wanden en gevelelementen met kozijnen. Deze zelfde mate van doelmatigheid en helderheid is te zien in de verschijningsvorm van het ensemble: dichte bakstenen volumes, die serviceruimte bevatten, en open glazen volumes die de multifunctionele ruimtes bevatten. De dichte volumes zorgen constructief gezien voor een schijfwerking die stabiliteit geeft aan de open kolommen en balkenstructuur van het hout. De gebouwen zijn duidelijk familie van elkaar maar hebben net genoeg onderscheidende eigenschappen om ze een eigen karakter te geven. Samen maken de gebouwen een omarmend en uitnodigend gebaar naar de Slinge en zijn ze zo geïntegreerd ten opzichte van de aangrenzende dwarsstraten en volumes dat loop- en zichtlijnen gewaarborgd worden. Door de groenkleurige gordijnen en de veelvoud aan gebruiksmogelijkheden zal het ensemble gedurende de dag verschillende mates van transparantie kennen.



Sobere & robuuste details

Net als de omliggende gebouwen is het ensemble vormgegeven met een sober en doelmatig palet van materialen: een (gerecyclede) baksteen en cross laminated timber (CLT) met glas. Zware, vervuilende materialen worden gemeden en er wordt gebruik gemaakt van milieuvriendelijke, gerecyclede of hernieuwbare alternatieven. Door de zware belasting van de vloer in de theater- en sportzaal moet hiervoor beton worden gebruikt. Er wordt een soort bak gemaakt waarin een 'dansvloer' met vering kan worden aangebracht. De fundering van het ensemble wordt zoveel mogelijk op staal gemaakt. Hierop wordt een eenvoudige houten kolommen- en balkenstructuur geplaatst die zijn stabiliteit vindt in de bakstenen volumes, die opgemetseld zijn met stenige blokken en voor schijfwerking zorgen. Deze volumes worden geïsoleerd en afgewerkt met een standaardformaat (gerecyclede) baksteen van 210x100x50mm, in een lichte crème kleur, die mooi samen gaat met het blanke CLT hout. De gerecyclede baksteen geeft karakter door patina en ruwheid aan het gebouw. De detaillering is vrij basaal en vergt weinig tot geen complexe ingrepen. Zo wordt een robuust gebouw gemaakt waarin en warmte van alles kan gebeuren. Een bijzonder toevoeging aan de theater- en sportzaal is de grote vliesgevel die open kan worden gevouwen zodat bij goed weer ook de zaal als buitenzaal of -podium kan worden gebruikt. Door de afmetingen van de glasvlakken moet een industrieel systeem worden gebruikt. Samen met de gordijnrails wordt dit systeem integraal ontworpen zodat de breedte van de dakbalken wordt gevolgd en een eenduidig beeld ontstaat.



- 1 Houten beplating gevel
- 2 Hoogwaardige isolatie
- 3 Balkconstructie CLT

- 4 Waterslag
- 5 Industrieel profiel vouwrand
- 6 Gordijnrails
- 7 Gordijn

- 8 Drielaags isolerend glas
- 9 Houten vliesgevel

- 10 Rotterdams betontegel
- 11 Prefab betonvloer buiten

- 12 Isolatie
- 13 Betonvloer
- 14 Fundering

0 100mm