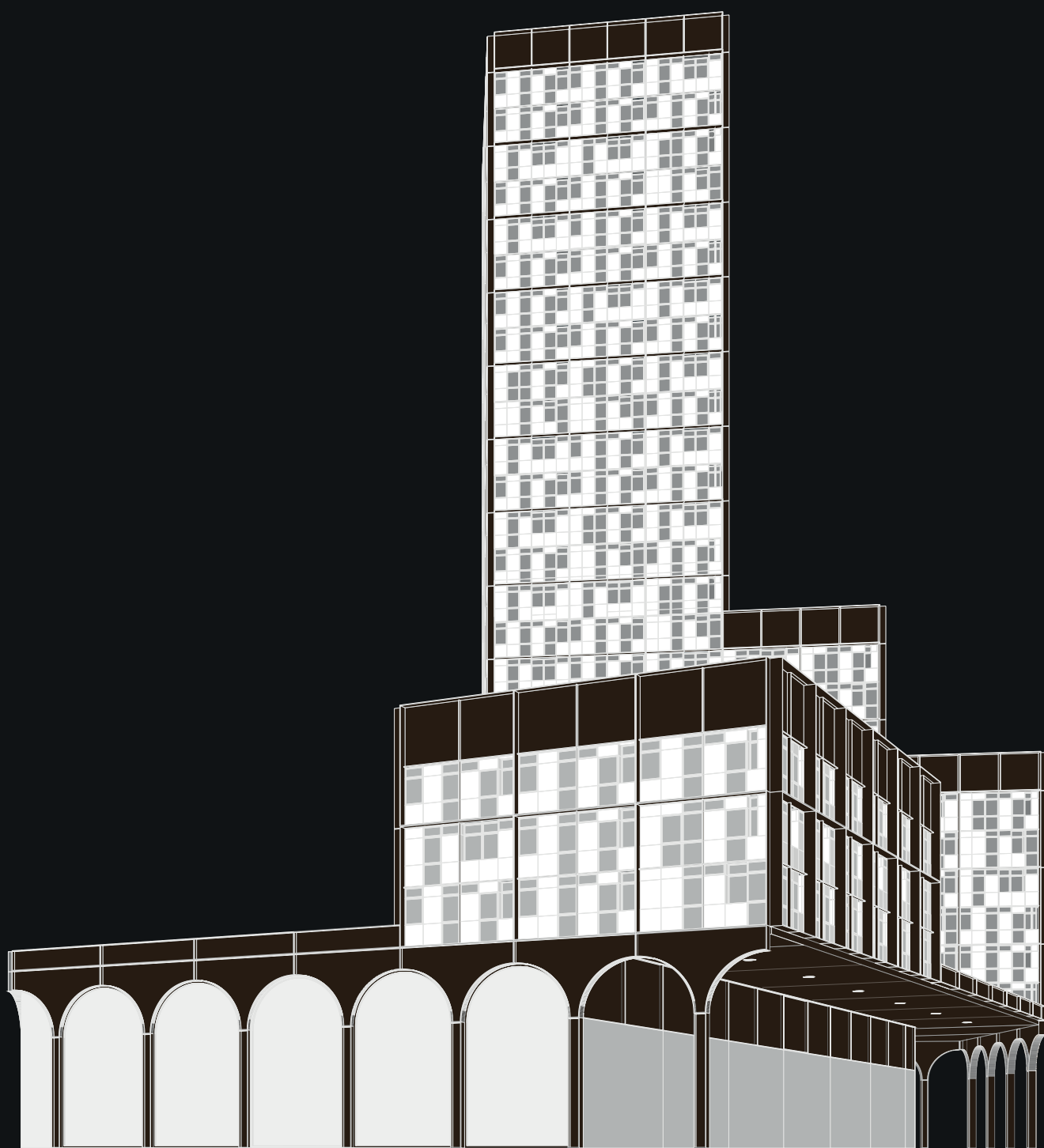


ixi

Het collectieve woongebouw als theater



De kern van succesvol publiek domein schuilt niet zozeer in het gedeelde gebruik van ruimte met anderen, laat staan in ontmoeting, maar meer in de mogelijkheden die het biedt tot het verspringen van het perspectief: door de ervaring van andersheid krijgt de vanzelfsprekende, eigen kijk even concurrentie van andere visies en levensstijlen.

Gedwongen worden tot aanpassingen past niet in het perspectief van een goed functionerend publiek domein. Uitgedaagd worden om jezelf tot anderen te verhouden wel! (Hajer, M – Op zoek naar nieuw publiek domein).

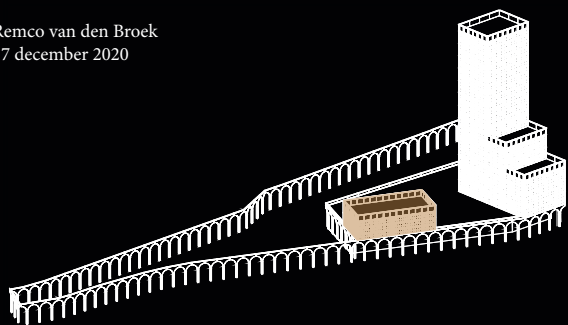
Daarom het collectieve woongebouw als theater.

Een zoektocht naar een passende vormgeving van de (collectieve) zone tussen privé en openbaar resulteert in het ontwerp van een kopgebouw als vertrap volume die onderdeel uitmaakt van de Rotterdamse skyline. Hierdoor ontstaat verschillende podia naar de stad voor collectieve activiteiten.

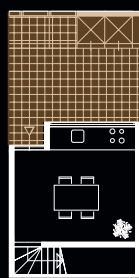
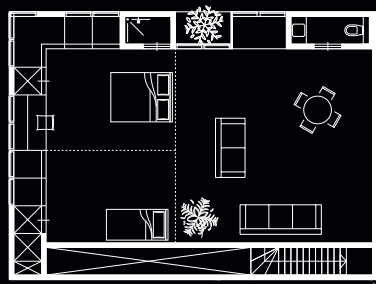
De bouwvolumes voorzien van een dynamische gevel, waarin zowel de basisfuncties van het wonen zijn opgelost, als de gemeenschappelijke verkeerszones zijn gesitueerd. Naast verkeerszone zijn deze straten aantrekkelijke verblijfsgebieden waar ruimte is voor toe-eigening en persoonlijke interpretatie.

Zo vormt de schil het decor van het dagelijks leven en is het het gezicht naar de stad. Tussen het spel van open en gesloten geveldelen kun je glimpen op vangen van de voorstelling van het dagelijks leven, waarbij je naast toeschouwer ook onderdeel bent van de voorstelling.

Remco van den Broek
17 december 2020



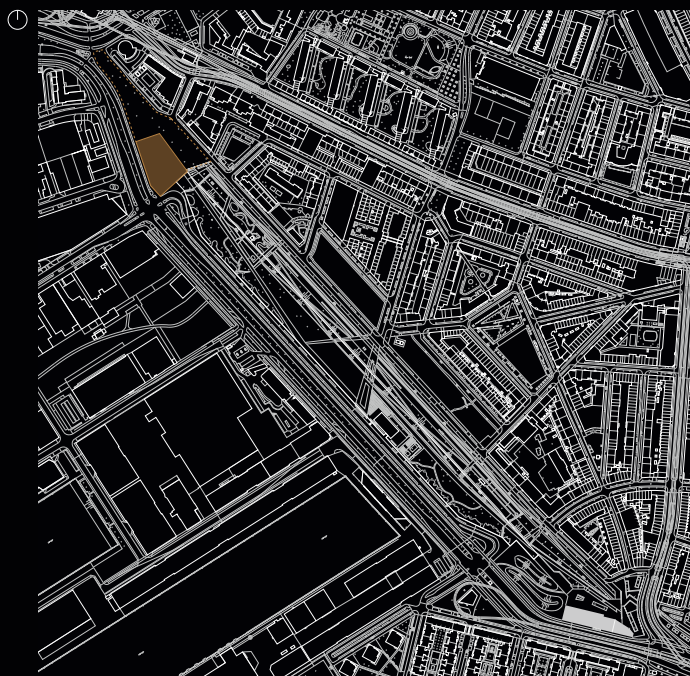
ensemble van volumes op 'podium'



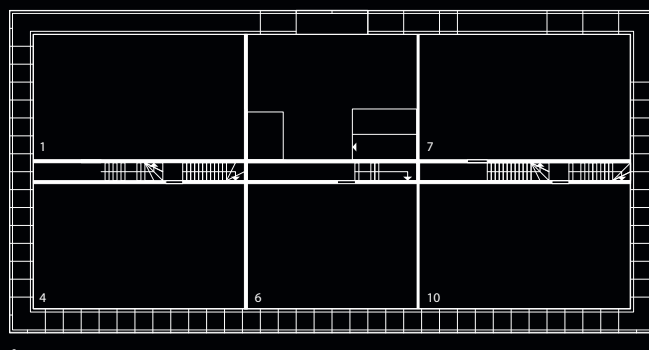
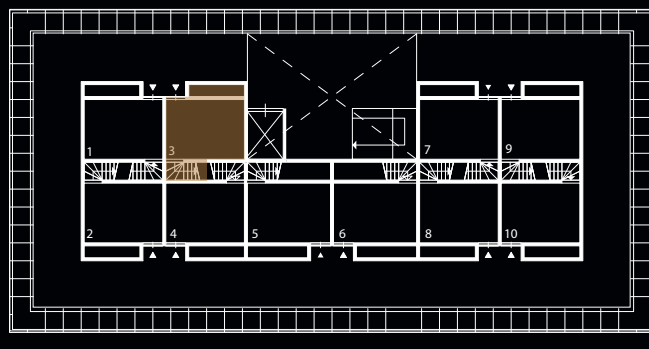
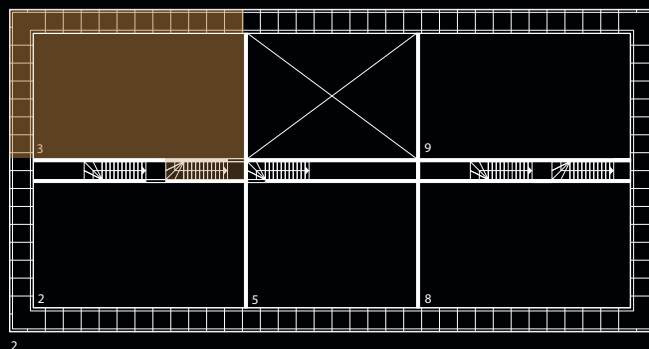
individuele woning



dynamische schil aan levendige straten



stedebouwkundige inpassing



bouwblok met maisonette woningen

