

HET BELEVEN VAN VEILIGHEID IN DE GIJSINGFLATS

Door Niels Kraak & Bert Pundke

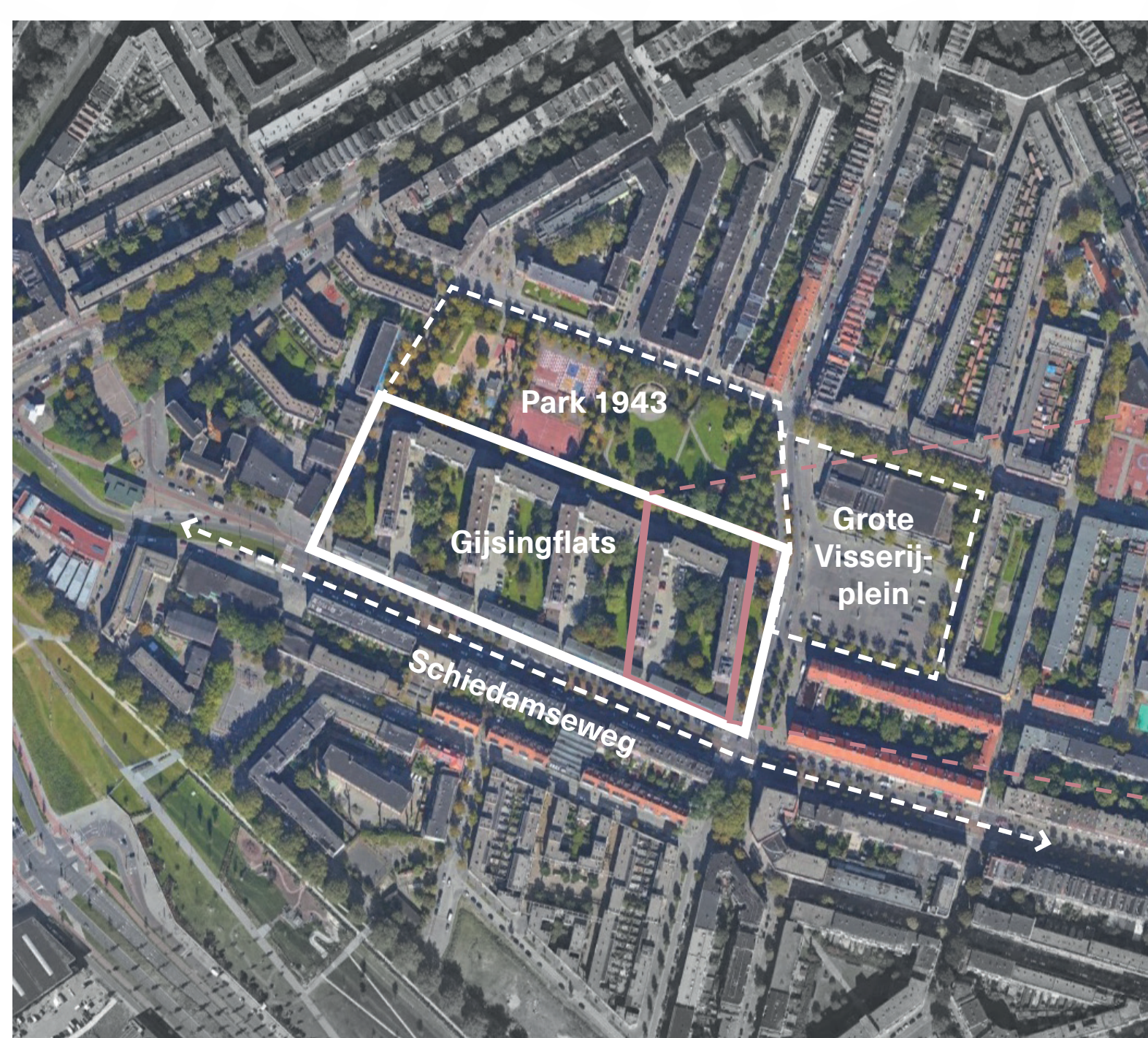
Inleiding

De naoorlogse wijken voldoen niet meer aan het huidige ideaalbeeld van de stad. De functionarische wijken (bv. De Bijlmer) konden zich niet meer aanpassen aan de veranderende maatschappij. De strikte scheiding van functies en infrastructuur resulteerde in sociale onveiligheid en een gebrek aan ontmoetingen en sociale cohesie.

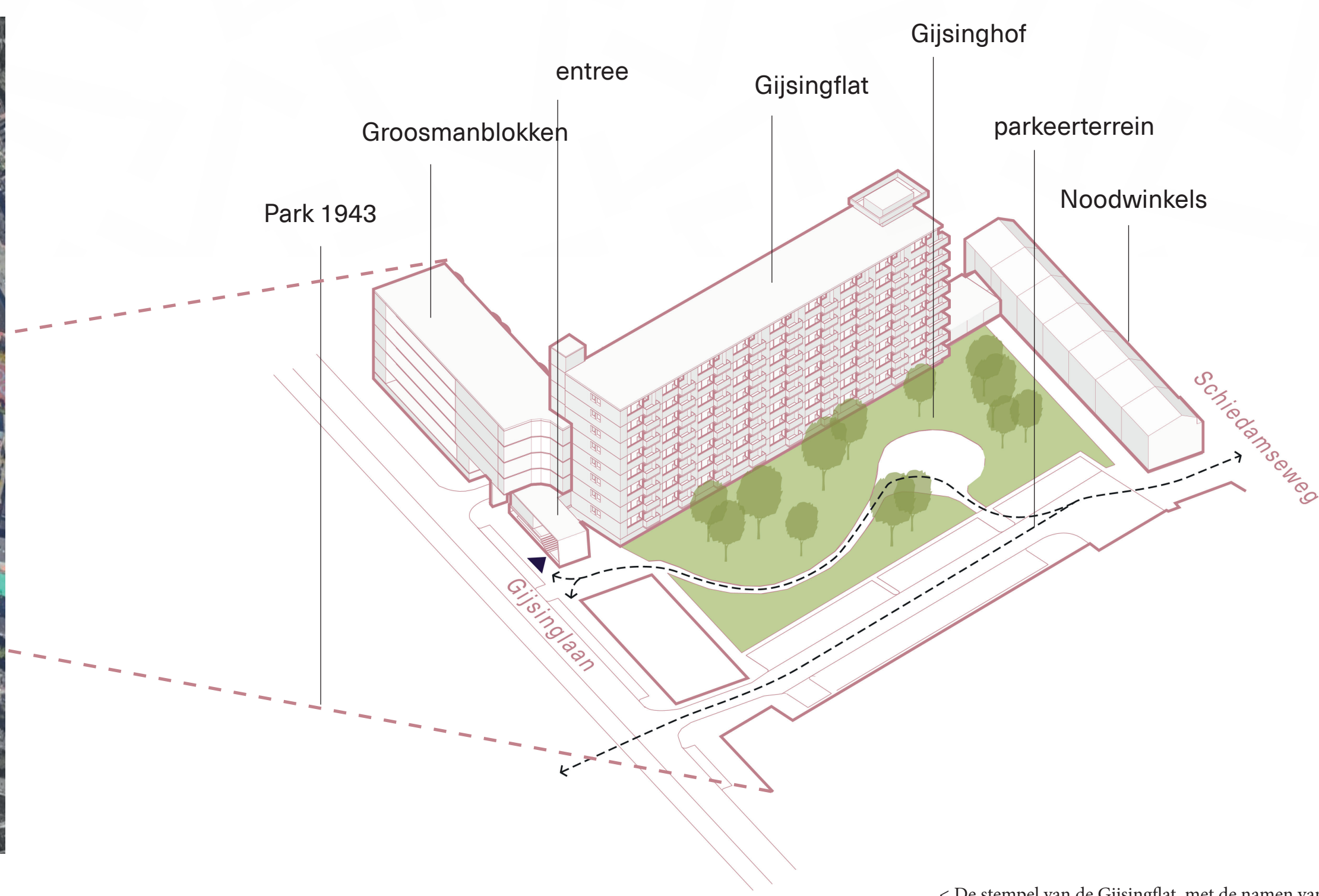
Deze opdracht gaat over de grootschalige renovatieplannen van de Gijsingflats gelegen in de Rotterdamse wijk Bospolder-Tussendijken. De Gijsingflats zijn in het jaar 1962 gebouwd en dus alweer bijna 60 jaar oud. Woningcorporatie Havensteder heeft circa 60% van de woningen in het bezit en heeft verduurzamingsplannen om het energieverbruik te gaan reduceren.

De Gijsingflats liggen in de naoorlogse wijk Bospolder-Tussendijken, een wijk met veel sociale woningbouw en die bestaat uit veel kansarme bewoners met weinig keuzevrijheid. Deze kwetsbare groep kent vaak zelf al psychische of fysieke problemen wat een negatief effect heeft op de draagkracht van bewoners.

Gekeken zal worden of deze technische verduurzaming ook kan gaan leiden tot sociale verduurzaming van de flats. Met oor voor de bewoners zullen ontwerpprojecten voor de flats en omgeving gemaakt worden waarbij specifiek gekeken zal worden naar het ontwerp veiligheid. Met onze voorstellen zullen we in samenspraak met de bewoners onveilige plekken veilig gaan maken!



< Luchtfoto van Bospolder-Tussendijken, de Gijsingflat als onderdeel van Park 1943, het Visserijplein en de Schiedamseweg



< De stempel van de Gijsingflat, met de namen van de verschillende elementen die van belang zijn in dit onderzoek

Wat is sociale veiligheid?

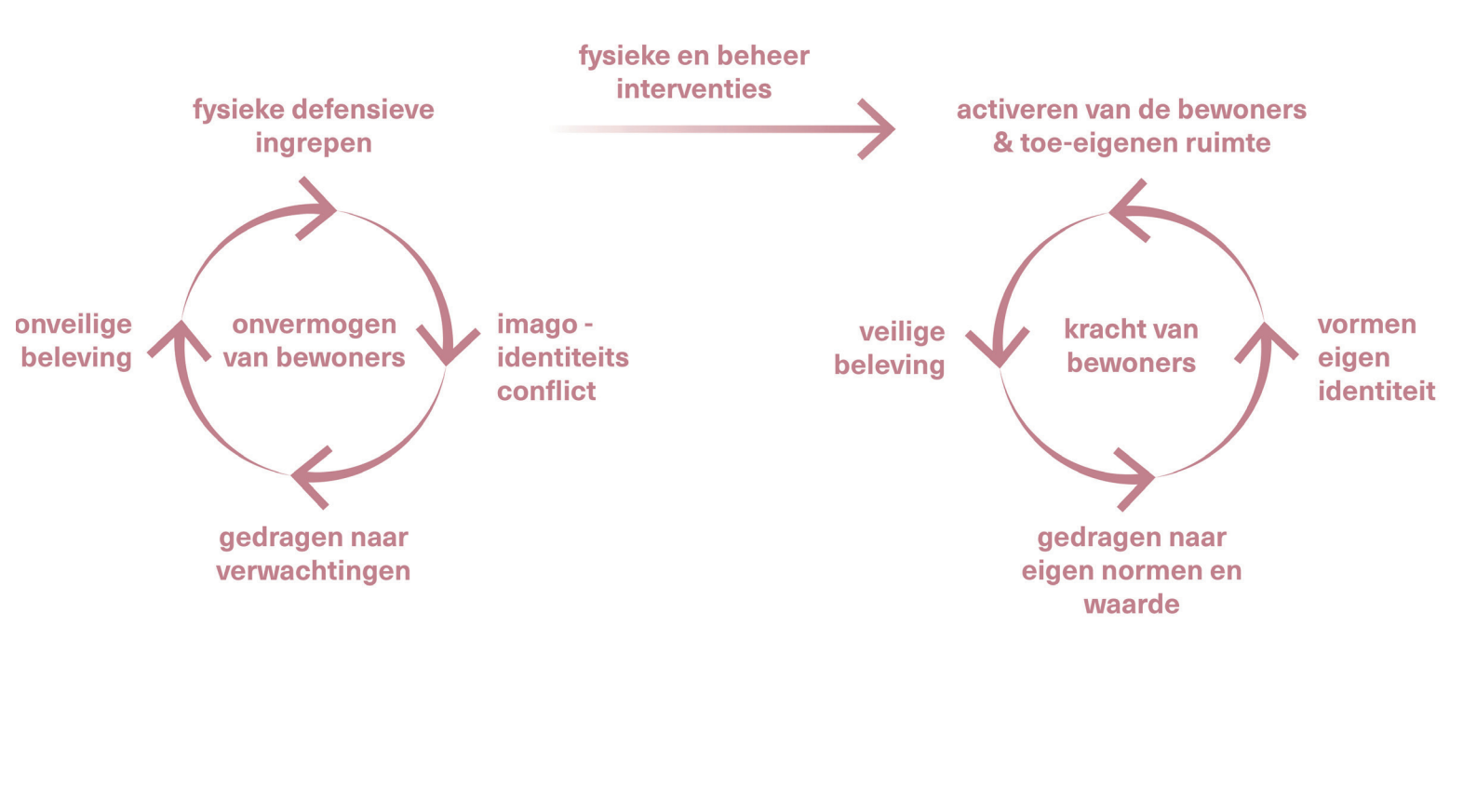
2.1 Onze visie op sociale veiligheid
De term sociale veiligheid wordt niet eenduidig gedefinieerd in de literatuur. Het Sociaal en Cultureel Planbureau omschrijft het als volgt: *zowel de feitelijke criminaliteit en overlast als de onveiligheidsbeleving.* "Harde" onveiligheid is meestal meetbaar: criminaliteit, inbraken, overtrekken, diefstal, vandalisme, etc. De "zachte" onveiligheid wordt steeds vaker meegenomen in het definiëren van sociale veiligheid. Deze "zachte" elementen worden beschreven als: gedragingen die hinder, overlast of gevoelens van onbehagen opleveren voor medeburgers. Deze elementen zijn moeilijk meetbaar te maken doordat ze voornamelijk in gaan op de veiligheidsbeleving. Deze beleving is belangrijk voor de bewoners die dagelijks deze ruimte gebruiken.

De rol van beheer voor sociale veiligheid?
Veiligheid is deels iets subjectiefs. Wat de ene ervaren als geluidsoverlast, ervaart de ander als omgevingsgeluid. De bewoner en gebruiker bepalen voor een gedeelte hoe zij hun omgeving willen gebruiken, wanneer zij dit niet gebruiken volgens de bestemming wordt het vaak ervaren als overlast. Het is belangrijk dat deze bestemming dus duidelijke kaders heeft, en mensen zich ontfemen om deze bestemming of plek. *Een plek is dan niet alleen fysiek, maar ook een gebied waar mensen leven, zorg voor dragen, en zich medeverantwoordelijk voor voelen. Kanalen bieden tot het (gedeeltelijk) beheren van de eigen leefwereld is hierin essentieel.*

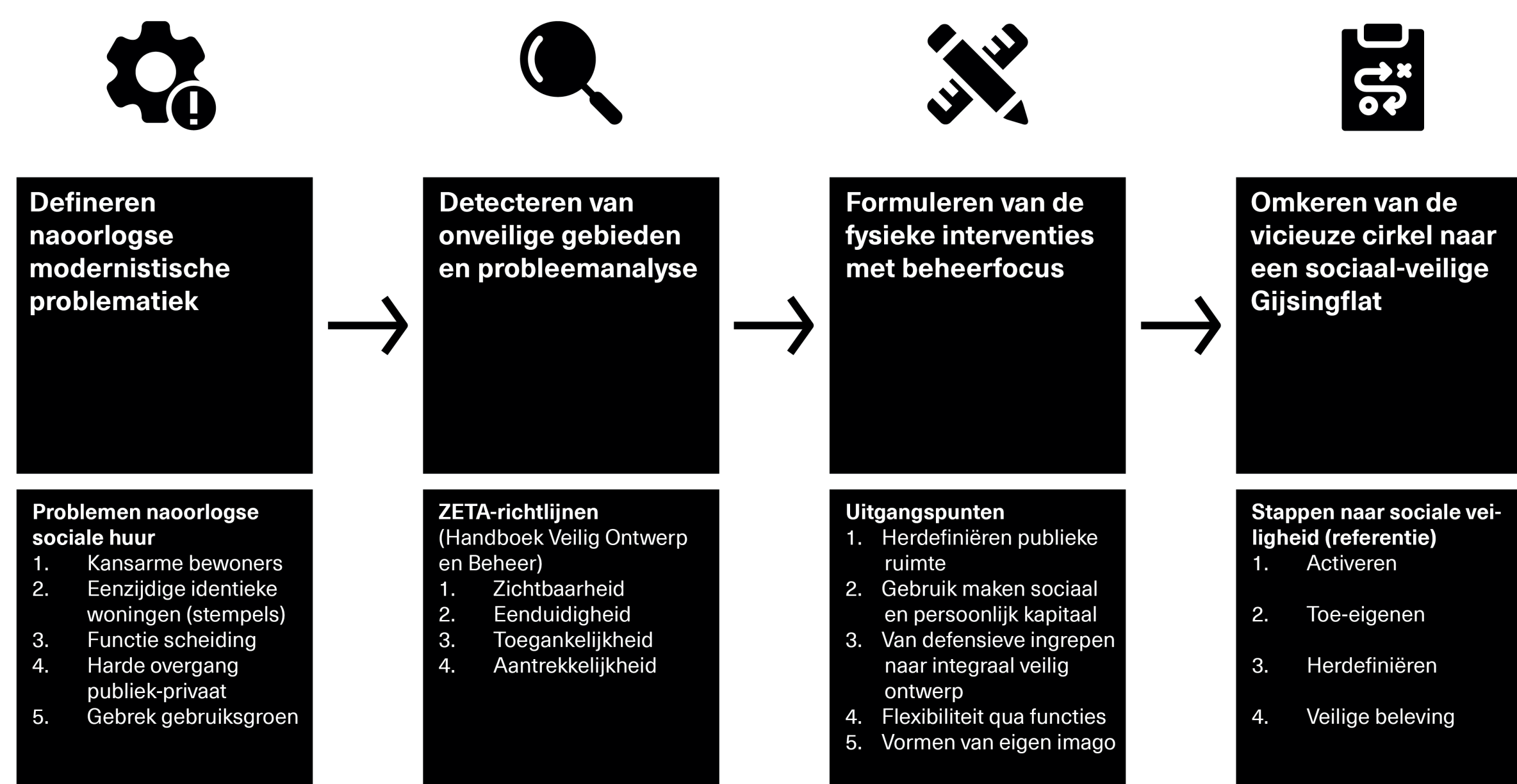
Hoofdvraag
Nu we onze visie op het vraagstuk 'sociale veiligheid' hebben gevormd, kunnen we dit vertalen naar de hoofdvraag van dit onderzoek:

'Hoe kan er door fysieke interventies in en rondom de Gijsingflats een veiligere beleving gecreëerd worden door te ontwerpen vanuit het activeren van bewoners en toe-eigenen van de ruimte?'

Het doel
Dit onderzoek moet antwoord geven op de vicieuze cirkel waar naoorlogse wijken als de Gijsingflat zich in bevinden. Vandaag de dag wordt er uitgegaan van het *overmogen van bewoners*; er wordt overlast ervaren > opgelost door afzonderlijke beveiligingsmaatregelen > de publieke ruimte veranderd hoe meer deze ingrepen een rol spelen in de wijk beleving > het imago van een gebied krijgt geleidelijk de stempel van een onveilig gebied > resulteert in een imago - identiteitsconflict > bewoners worden terughoudend en ontfemen zich minder over de wijk. Dit onderzoek hoopt bij te dragen, of een eerste stap te zetten, tot het omkeren van deze vicieuze cirkel. Door te denken vanuit de kracht van de bewoners: activeren, toe-eigening en sociaal veilig inclusief ontwerpen.



< De vicieuze cirkel van sociale veiligheid, van ontwerpen vanuit het overmogen van bewoners, naar ontwerpen vanuit de kracht van bewoners



< Stappen naar sociale veiligheid

Huidig veiligheidsbeeld

3.1 Het verhaal van de Gijsingflat (naoorlogse wijk)
Al snel wordt er na het vergissingsbombardement van 1943 nagedacht over de wederopbouw van het gebied, dat zich nu uitstrekt van het Grote Visserijplein tot Marconiplein. Er wordt besloten de wijk te ontwerpen vanuit de modernistische gedachte. Veel problemen die vandaag de dag bovenaan de agenda staan, zijn resultaat van sociale-economische en ruimtelijke trends en besluiten van het verleden. Voor de Gijsingflats is dit van toepassing op de naoorlogse modernistische problemen die anno 2020 te herkennen zijn. De vier naoorlogse modernistische problemen die op de Gijsingflat van toepassing zijn:

- Eenzijdige uniforme woningen:** dit betekent meer standaardisatie van de woningbouw, serieproductie en prefabricage.
- Functiescheiding:** functies als wonen, werken, verkeer en recreatie werden strikt gescheiden van elkaar.
- Harde overgang privé-openbaar:** de eenzijdige uniforme woningen en de scheiding van functies resulteerde tevens in een harde overgang tussen privé en openbare ruimtes.
- Gebrek gebruiksgroen:** de intensieve, dichtbebouwde wijken hebben behoefte aan meer licht, lucht en ruimte. Groen is daarin essentieel.

Interviews van de bewoners en gebruikers
Het verhaal van de Gijsingflat wordt bepaald door de bewoners van BoTu, iedere dag weer. Deze bewoners willen wij aan het woord laten. Zij weten namelijk het beste hoe het is om daar te wonen. Gezamenlijk hebben we op verschillende tijden de wijk bezocht. Met deze bezoeken is gepoogd meer grip te krijgen op het gebied en de behoeftes van de bewoners. Wat opviel: veel bewoners voelen zich veilig in de wijk, maar wanneer hierop wordt doorgevraagd komen ze toch met afwijkende ervaringen. De bewoners hebben gebieden aangewezen waar zij zich soms niet veilig voelen, de resultaten zijn samengevat in een kaartje.

3.2 Het gebied in beeld
De vele bezoeken van het gebied en de flats hebben geresulteerd in een beeldcollage. Hierin is gepoogd het gebied in beelden te vangen. Een van de meest beeldbepalende elementen zijn de defensieve ingrepen die later zijn toegevoegd: het prikkeldraad, de hekwerken, het scherpe ijzer, het gaas, het tralies, de gedragsbordjes, de dicht beplaten ramen en deuren, de overklim beveiliging, beveiligingscamera's, de roterende punten, en de blindering. Allemaal aanwezig in het gebied, allemaal gedaan om het gebied veiliger te maken. Het gevoel van onveiligheid van de bewoners wordt echter pijnlijk duidelijk.



Detectie van onveiligheid

In het Handboek Veilig Ontwerp en Beheer door de Stichting Sociaal Veilig Ontwerpen, zijn vier aantal richtlijnen beschreven die in samenhang kenmerkend zijn voor een sociaal veilig gebied. De ontwerprichtlijnen gaan uit van ingebouwde veiligheid. Deze methode zal worden toegepast op de Gijsingflats, en heeft tezamen met de beeldanalyse en interviews de volgende conclusies opgeleverd:

1. De plint van de Gijsingflat
Probleemstelling:
• Missen relatie en activiteiten tussen binnen en buiten door verhoogd gebouwniveau (+1m)
• Geen herkenningspunten tussen de Gijsingflats qua straatniveau
• Dominerende defensieve ingrepen
• Eenzijdig functieaanbod (wonen)

2. De Gallerij van de Gijsingflat
Probleemstelling:
• Gebrek aan herkenningspunten per flat, verdieping en woning
• Geen zichtrelatie tussen de woningtoren
• Liften/trappenhuizen missen kwaliteit: donker, lage leuningen, gehorig, verouderd, enkel glas, harde materialen

3. Onderdoorgang Groosmanblokken
Probleemstelling:
• Gebrek zichtlijnen tussen de twee werelden
• Gebrek overzichtelijkheid door de vier pilaren van de Groosmanblokken: geen duidelijk bekeerde ruimte
• Gebrek aan verlichting nabij de postvakken
• Weg gestopte entree van de 1ste verdieping van de Groosmanblokken

4. De garageboxen
Probleemstelling:
• Geen kwalitatieve zichtlijnen aan de achterkant
• Geen doorlopende routes mogelijk door (dode hoek)
• Door de setback en lage bouwhoogte maakt het een ongedefinieerde ruimte
• Overheersende defensieve ingrepen nabij de garageboxen

5. Het Gijsinghof
Probleemstelling:
• De geparkeerde auto's vormen een barriere, zowel qua zichtvelden als qua routing
• Gebrek aan herkenningspunten per Gijsinghof
• Eenzijdig functieaanbod binnen het hof (bijv. kijk-groen, gebruik-groen, speel- of sport voorzieningen, recreatieve waarde)

6. De hoofdentre
Probleemstelling:
• De dode hoek van de hoofdentre mist sociale controle
• Gebrek aan verlichting van de dode hoek
• Door dichtzatten van de entree, zijn onlogische routes ontstaan
• De L vormige entree maakt geen duidelijk begrensde ruimtes
• Mist relatie met andere entree's (sociale controle en activiteit)

6. Het Gijsinghof
Probleemstelling:
• De dode hoek van de hoofdentre mist sociale controle
• Gebrek aan verlichting van de dode hoek
• Door dichtzatten van de entree, zijn onlogische routes ontstaan
• De L vormige entree maakt geen duidelijk begrensde ruimtes
• Mist relatie met andere entree's (sociale controle en activiteit)

6. De hoofdentre
Probleemstelling:
• De dode hoek van de hoofdentre mist sociale controle
• Gebrek aan verlichting van de dode hoek
• Door dichtzatten van de entree, zijn onlogische routes ontstaan
• De L vormige entree maakt geen duidelijk begrensde ruimtes
• Mist relatie met andere entree's (sociale controle en activiteit)



4. De garageboxen
Probleemstelling:
• Geen kwalitatieve zichtlijnen aan de achterkant
• Geen doorlopende routes mogelijk door (dode hoek)
• Door de setback en lage bouwhoogte maakt het een ongedefinieerde ruimte
• Overheersende defensieve ingrepen nabij de garageboxen

5. Het Gijsinghof
Probleemstelling:
• De geparkeerde auto's vormen een barriere, zowel qua zichtvelden als qua routing
• Gebrek aan herkenningspunten per Gijsinghof
• Eenzijdig functieaanbod binnen het hof (bijv. kijk-groen, gebruik-groen, speel- of sport voorzieningen, recreatieve waarde)

6. De hoofdentre
Probleemstelling:
• De dode hoek van de hoofdentre mist sociale controle
• Gebrek aan verlichting van de dode hoek
• Door dichtzatten van de entree, zijn onlogische routes ontstaan
• De L vormige entree maakt geen duidelijk begrensde ruimtes
• Mist relatie met andere entree's (sociale controle en activiteit)

6. Het Gijsinghof
Probleemstelling:
• De dode hoek van de hoofdentre mist sociale controle
• Gebrek aan verlichting van de dode hoek
• Door dichtzatten van de entree, zijn onlogische routes ontstaan
• De L vormige entree maakt geen duidelijk begrensde ruimtes
• Mist relatie met andere entree's (sociale controle en activiteit)

6. De hoofdentre
Probleemstelling:
• De dode hoek van de hoofdentre mist sociale controle
• Gebrek aan verlichting van de dode hoek
• Door dichtzatten van de entree, zijn onlogische routes ontstaan
• De L vormige entree maakt geen duidelijk begrensde ruimtes
• Mist relatie met andere entree's (sociale controle en activiteit)

6. Het Gijsinghof
Probleemstelling:
• De dode hoek van de hoofdentre mist sociale controle
• Gebrek aan verlichting van de dode hoek
• Door dichtzatten van de entree, zijn onlogische routes ontstaan
• De L vormige entree maakt geen duidelijk begrensde ruimtes
• Mist relatie met andere entree's (sociale controle en activiteit)

6. De hoofdentre
Probleemstelling:
• De dode hoek van de hoofdentre mist sociale controle
• Gebrek aan verlichting van de dode hoek
• Door dichtzatten van de entree, zijn onlogische routes ontstaan
• De L vormige entree maakt geen duidelijk begrensde ruimtes
• Mist relatie met andere entree's (sociale controle en activiteit)

6. Het Gijsinghof
Probleemstelling:
• De dode hoek van de hoofdentre mist sociale controle
• Gebrek aan verlichting van de dode hoek
• Door dichtzatten van de entree, zijn onlogische routes ontstaan
• De L vormige entree maakt geen duidelijk begrensde ruimtes
• Mist relatie met andere entree's (sociale controle en activiteit)

Huidige situatie

Activeren

ZETA-richtlijnen als reflectiemiddel:

Eenduidigheid

Met het creëren van een echte entree van de Gijsinghoven wordt gepoogd unieke karakters en herkenningspunten te creëren. De oriëntatie wordt daarmee bevorderd, en het gebied krijgt daarmee een groter groepsgevoel of collectief karakter. Hiermee wordt gepoogd de tussenruimte in te vullen met unieke functies, meer gebruiksgroen en een gevoel van verantwoordelijkheid.

Aantrekkelijkheid

Met het activeren wordt gepoogd een aanzet te geven aan het beheer van de ruimte buiten de eigen woning van de Gijsingflats. Dit geeft de bewoners meer invloed op hun woning gedeeltelijk een eigen uitstraling te geven. Dit kan door kleine gebaren: het faciliteren van bloembakken, of meer ruimte voor invulling van de ruimte in de trappenhuizen of galerijen.

Toe-eigenen

ZETA-richtlijnen als reflectiemiddel:

Zichtlijnen

Doormiddel van het 'met de voeten op de vloer' zetten van de balkons aan de achterzijde, wordt gepoogd meer verantwoordelijkheid en activiteit te creëren in het binnenhof. Dit betekent meer sociale controle en een levendigere sfeer.

Toegankelijkheid

Daarnaast zijn de woningen hierdoor ook toegankelijk via hun eigen toegangspoortje en achterdeur. Hiermee geven we de bewoners meer invloed op het invullen van de entree van hun woning.

Aantrekkelijkheid

Voor de galerijen wordt gedeeltelijk de geschiedenis hersteld. De lamellen van vroeger komen terug in een nieuw jasje: meer ruimte voor ontmoetingen en toe-eigening. Exact tussen iedere woning wordt de galerij verbreed waar ruimte is voor het plaatsen van zitjes, planten of fietsen. Tegelijkertijd wordt het eentonige ritme vervangen door een spel tussen intieme, beschutten woningentrees en actieve ontmoetingsruimtes.

Herdefiniëren

ZETA-richtlijnen als reflectiemiddel:

Zichtlijnen

Onderdoorgang
- Directe zichtlijnen vanuit de galerijen van de Groosmanblokken op de onderdoorgang creëert meer sociale controle (weghalen van pilaren). Daarnaast ontstaat er een sterke zichtrelatie tussen Park1943 en de Schiedamsseweg.

Hoofdentree

- Geen dode hoeken meer door het dichtzetten.

Garageboxen

- Zichtrelatie tussen beide zijde van de garageboxen, hierdoor ontstaat (voornamelijk aan de achterkant) meer sociale controle.

Eenduidigheid

Onderdoorgang
- Met het weghalen van de pilaren ontstaat een lichte en in een oogopslag overzichtelijke gekaderde ruimte.

Hoofdentree

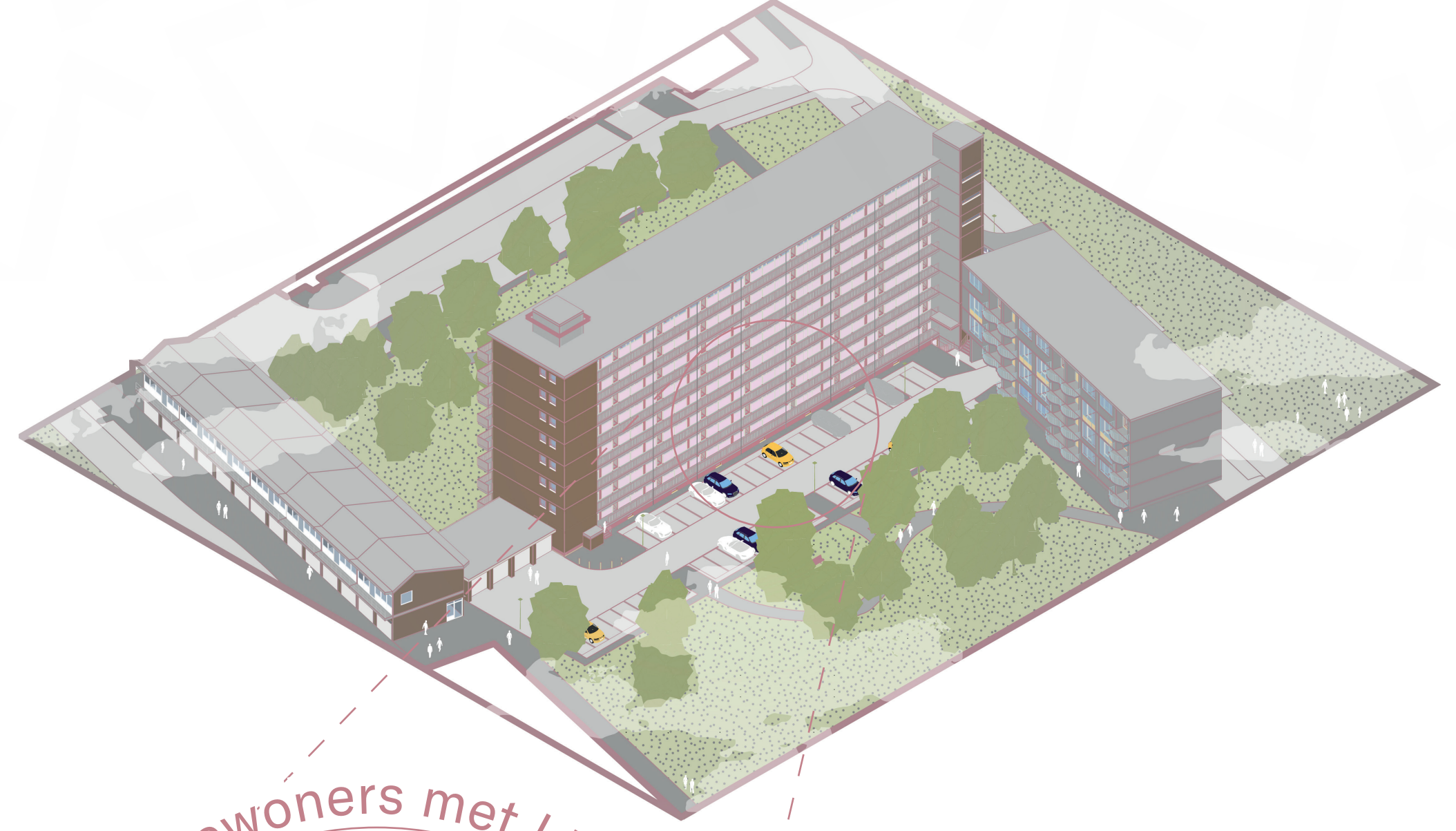
- Geen dode hoeken meer door dichtzetten maakt een duidelijke routing tot een nieuwe entree vanuit het Gijsinghof en creëert duidelijke wanden.

Garageboxen

- De kleine hoeken en setbacks van de garageboxen worden vervangen door een hoogwaardige entree en verzamelgebouw. Doordat het de rooilijn van de Gijsingflats en noodwinkels doorzet ontstaan duidelijke wanden.

Toegankelijkheid

Onderdoorgang
- De huidige entree van de begane grond van de Groosmanblokken wordt verplaatst naar de andere zijde waardoor er een relatie ontstaat met de hoofdentree.
Garageboxen
- Met het creëren van een nieuwe entree van de Gijsingflats en zijn berging, worden de huidige twee entrees die ook voor ongewenste bezoekers zijn overbodig. Hiermee wordt een hoogwaardige en veilige entree toegevoegd dat tevens gebruikt kan worden voor berging, klussertij, en ontmoetingsplaats voor de eigenaren van de noodwinkels. Zo wordt activiteit gecombineerd met functionaliteit.

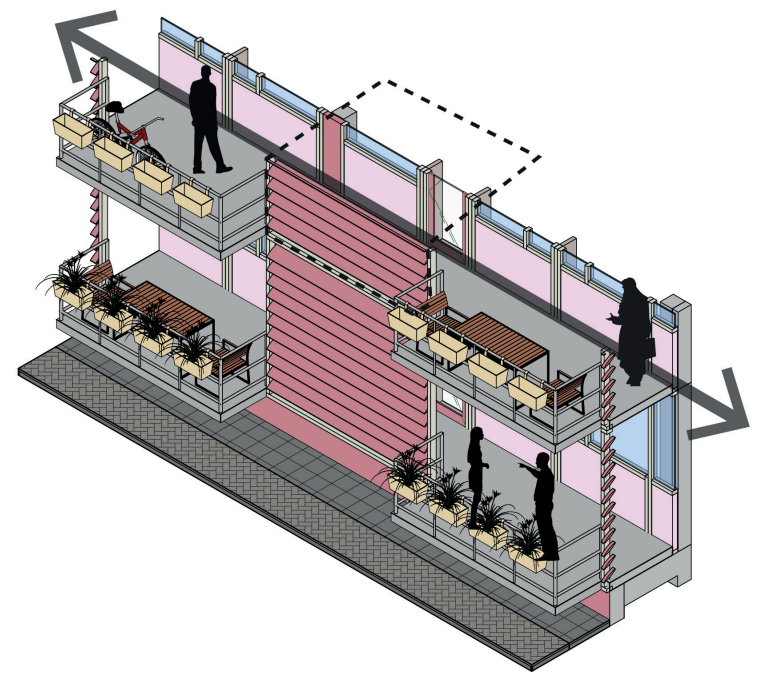
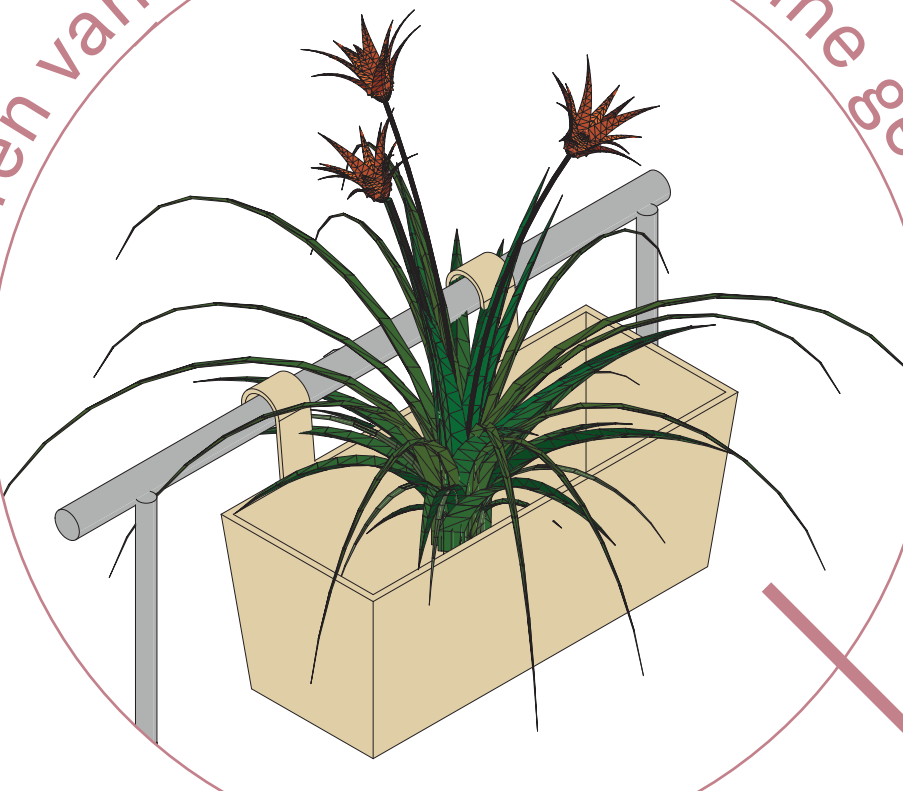
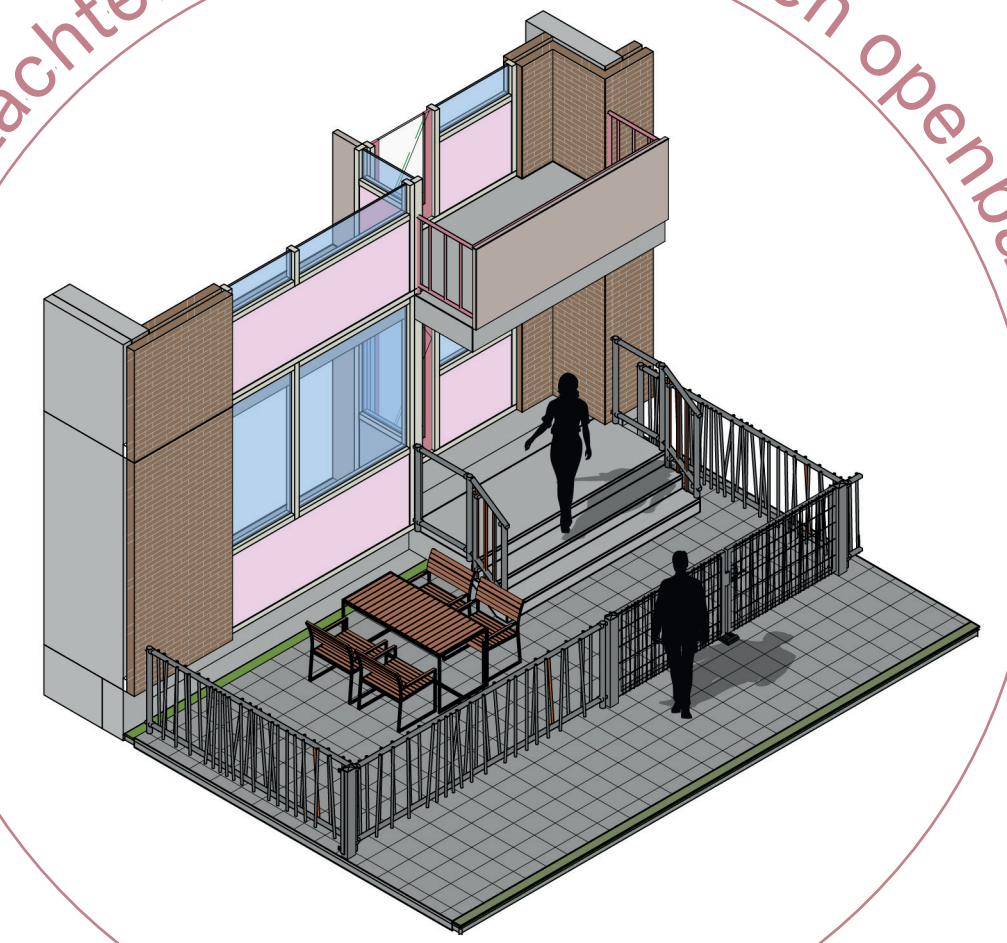
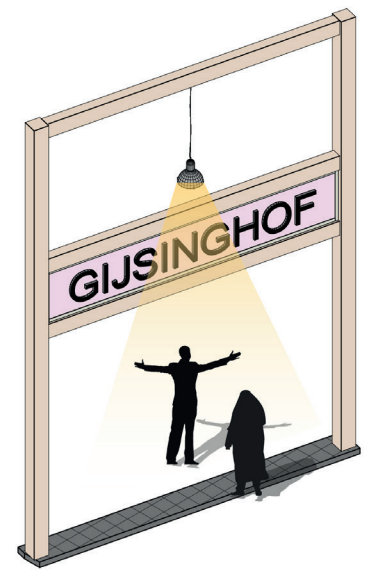


creëren entree van unieke Gijsinghoven

zachtere overgang privé en openbaar

activeren van bewoners met kleine gebaren

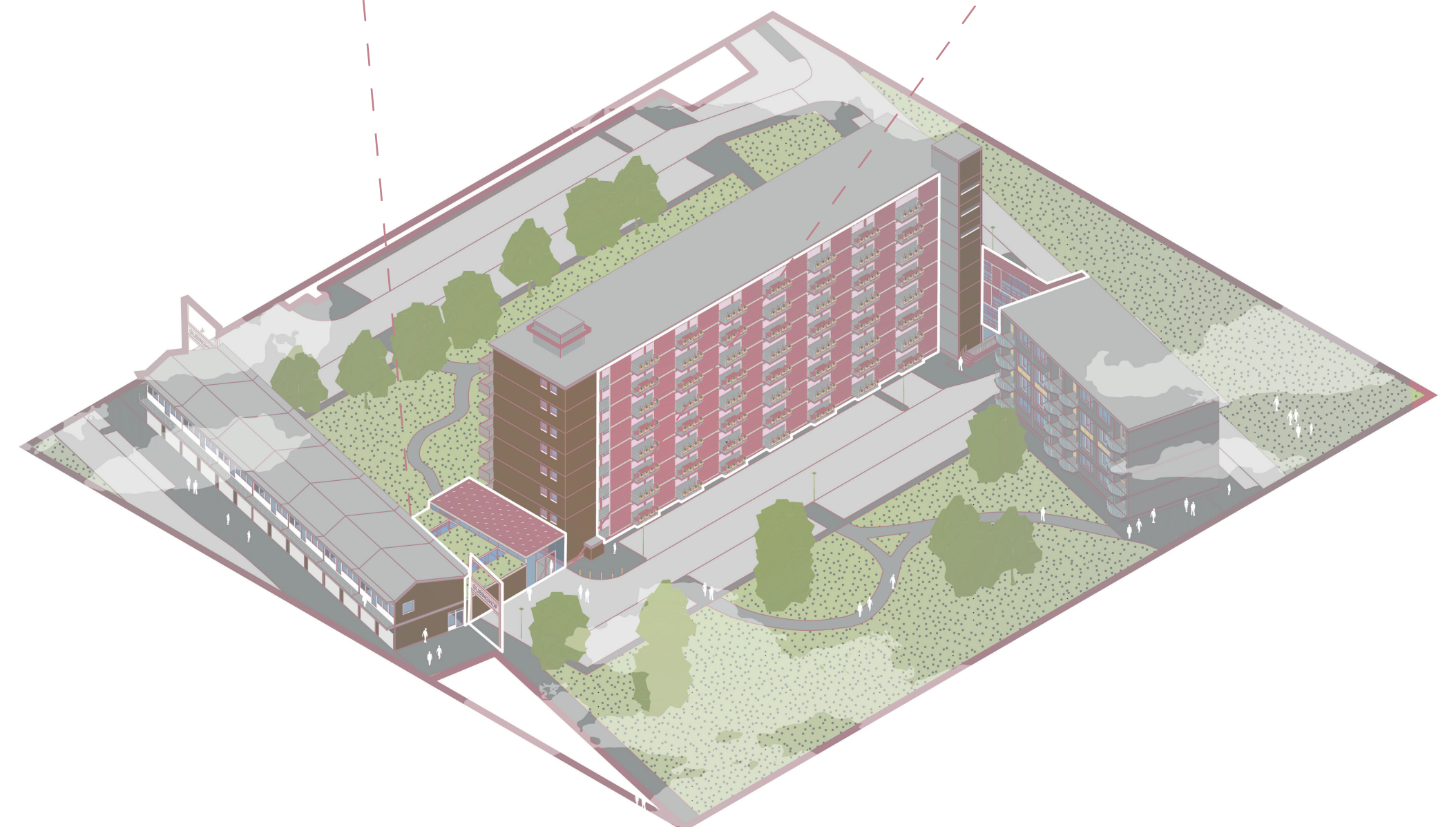
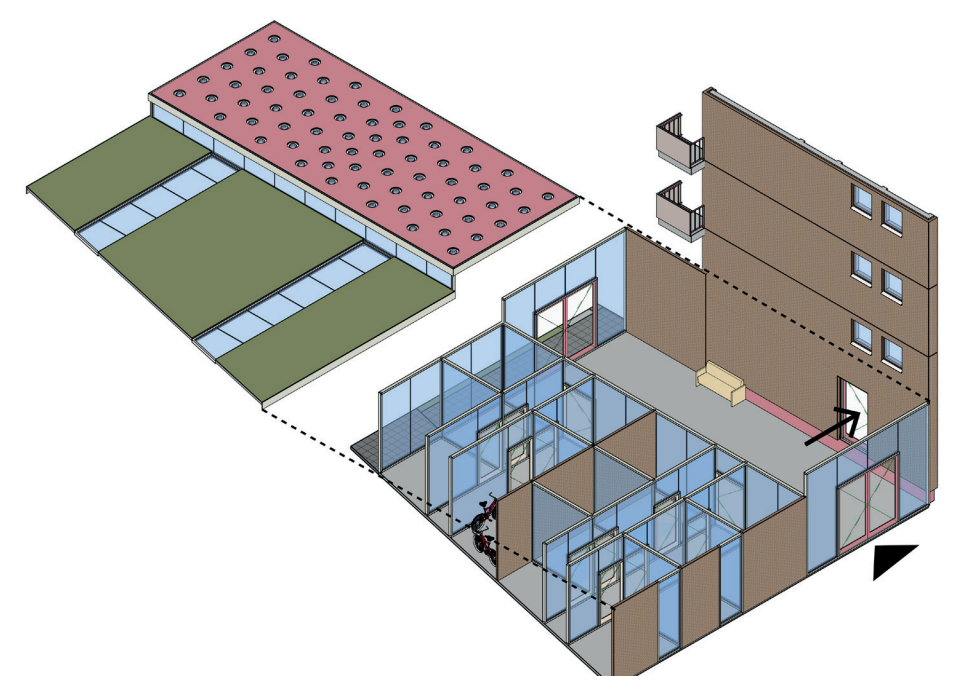
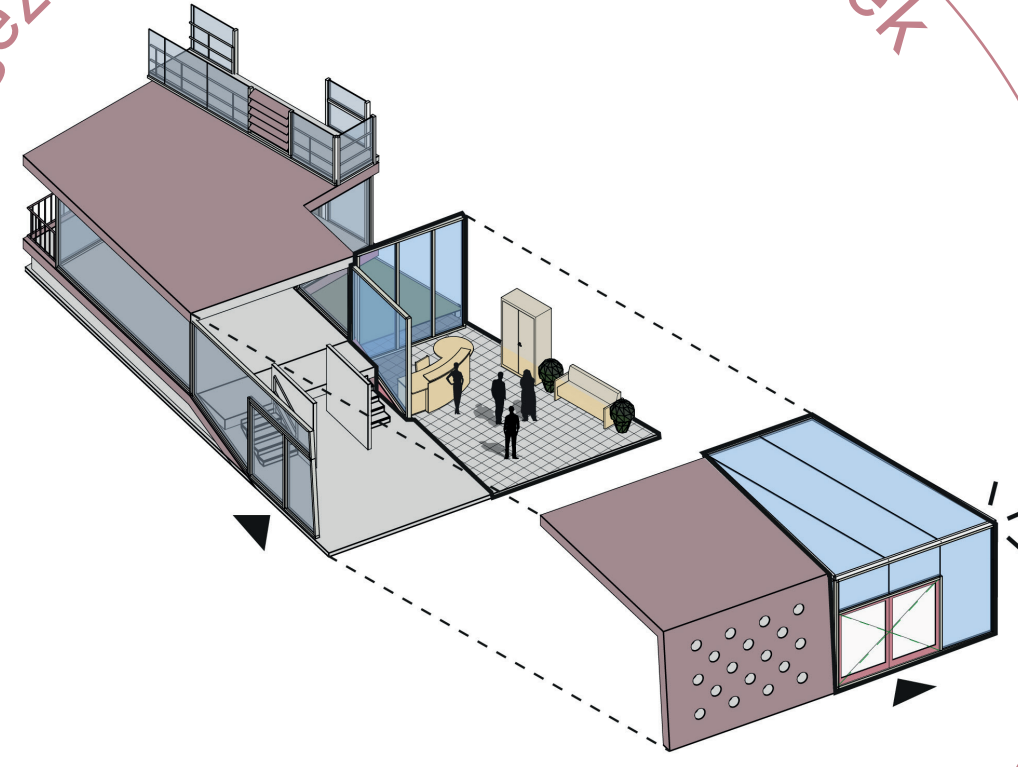
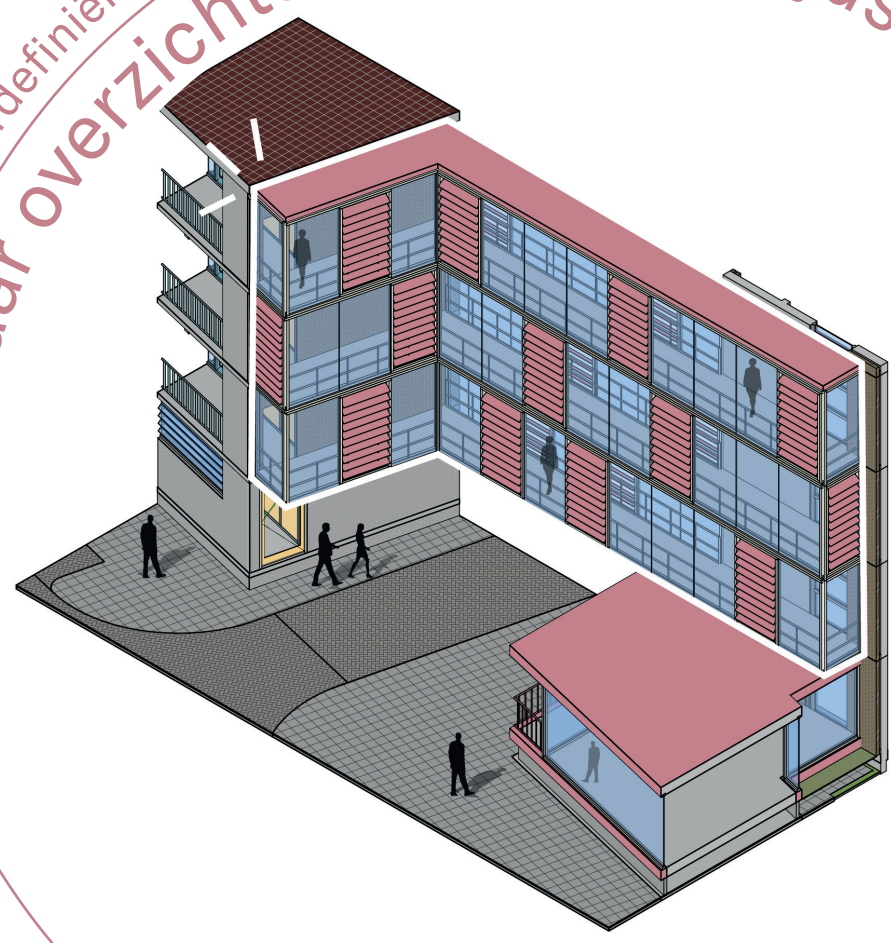
van doorgang naar collectieve verblijfsplek



Herdefiniëren van de onderdoorgang naar overzichtelijke nieuwe tijdslaag

Herdefiniëren van de hoofdentree naar gezamenlijke ontmoetingshoek

Herdefiniëren van garageboxen naar werk, kuis en verzamelcluster



De nieuwe Gijsingflats

stappen naar sociale veiligheid	4. Veilige beleving van de Gijsingflat					Omkeren vicieuze cirkel
	3. Herdefiniëren: ontstaan eigen identiteit	Het plaatselijk verbreden van de bestaande galerij, waardoor er meer mogelijkheden ontstaan voor toe-eigening en sociale interactie.	Toevoegen van een uitbreiding op de bestaande entree t.p.v. kwetsbare hoek. Het mogelijk maken om elkaar aan te spreken op een transparante ontmoetingsplaats.	Grondgebonden woningen krijgen tuin en de garageboxen een nieuwe invulling, tweede beveiligde entree en mogelijkheid tot fietsenstalling.	Herstructureren doorgang naar schiedamsseweg, benadrukken door transparante doorgang en identiteitspoort.	
	2. Toe-eigenen: het bewaken van de veiligheid	Faciliteren door behoeven van bloembakken die gebruikt kunnen worden voor sier en groente teelt. Bewoners worden hierdoor geactiveerd, er ontstaat meer interactie.	Kwetsbare hoek toe-eigenen aan eerste bouwdeel Gijsingflat en bestaande entree.	Tijdelijke functies in garages nieuwe invulling geven. Mogelijk maken het toe-eigenen van tuinen t.p.v. plint	Toe-eigenen collectieve tuin mogelijk maken door middel van activiteiten. Identiteit van doorgang benadrukken door middel van poort.	
	1. Activeren: van losse defensieve objecten naar integrale veiligheid	Defensieve objecten zoals, spijlen anti vogel strip en urinehoek in overleg met bewoners verbeteren.	Samen met de bewoners een functie bepalen voor de kwetsbare hoek.	Samen met de buurt. De galerij.	Samen met de wijk Doorgang Groosman bouwblokken. De binnentuin	
	De Galerij eenzijdige uniformen woningen	De Entree Functiescheiding	De Plint Harde overgang prive/openbaar	De openbare ruimte Gebrek gebruiksgroen		
	naorlogse modernistische problematiek					

De matrix van stappen tot sociale veiligheid

