



DE EREZUIL IN ROME DOOR DE OGEN VAN PIRANESI

MAXIME MEESEN



In de tentoonstellingsruimte van Boijmans op Zuid zal een selectie werken van Piranesi worden getoond. De gekozen selectie bestaat uit prenten met daarop afgebeeld de erezuilen van Rome.

De erezuil is ter wereld het meest voorkomend in de stad Rome. Ze vormen markeerpunten van belangrijke gebouwen en pleinen en zijn daarnaast ook monumenten met een rijke historie. Een mooie gelegenheid om de erezuil centraal te stellen en de achterliggende verhalen in deze tentoonstelling aan de bezoeker te vertellen.

De bezoeker zal in deze tentoonstelling een reis maken langs 9 van deze erezuilen en zal onder andere antwoord krijgen op de volgende vragen: Welke verschillende type zuilen kent Rome? Waar zijn ze in de stad te vinden? Wanneer en hoe zijn ze hier terecht gekomen? Wie gaf er opdracht ze te bouwen? En hoe werden ze gebouwd?

Het ontwerp van de tentoonstelling bestaat uit 9 stadskamers, elk een abstracte weergave van een plein waarop de desbetreffende erezuil staat. Aan de hand van paden worden de stadskamers aan elkaar geschakeld. De route die in Rome bewandeld kan worden kan nu ook op Zuid bewandeld worden.

In het ontwerp wordt een duidelijke hoofdroute naar voren gebracht. De meest efficiënte route en eveneens de route die in Rome ook belopen zou worden. Deze hoofdroute wordt gekenmerkt door dezelfde vloerafwerking en vloerniveau in zowel de stadskamers als de paden. De tussenruimten daarentegen kent een hoger vloerniveau en verschilt in materialisering. Bij iedere stadswandeling kan er natuurlijk bewust of onbewust worden afgeweken. De mogelijkheid gebied het plateau van de tussenruimte op te stappen en te dwalen door de stad, ofwel de tentoonstelling.

Tevens is er aandacht besteed aan de overgang tussen straat en plein. De paden en tussenruimtes worden gezien als de straten en steegjes van de stad, qua sfeer dichter en donkerder. De stadskamers worden gezien als pleinen, juist open licht. Om deze overgang voelbaar te maken is een verschil in materialisering en plafondhoogte aangebracht. De paden en tussenruimtes hebben een lager plafond, de stadskamers een hoger plafond. De tussenruimtes hebben een donkere afwerking en zijn minimaal verlicht, de stadskamers hebben een lichte afwerking en zijn optimaal verlicht.

Daarnaast is er ook nagedacht over het samenspel van de openingen, paden en prenten. Vanuit iedere stadskamer kan men de prent in een volgende stadskamer zien. Dit zal resulteren in een continue nieuwsgierigheid bij de bezoeker.



zuil



obelisk



relief



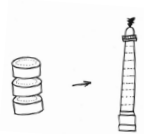
hyrogliet



algemeen lager



algemeen hoger



marmer fragmenten



rood graniet een stuk



hol



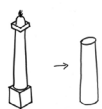
monoliet



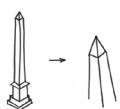
keizers



farao's



cilindervorm

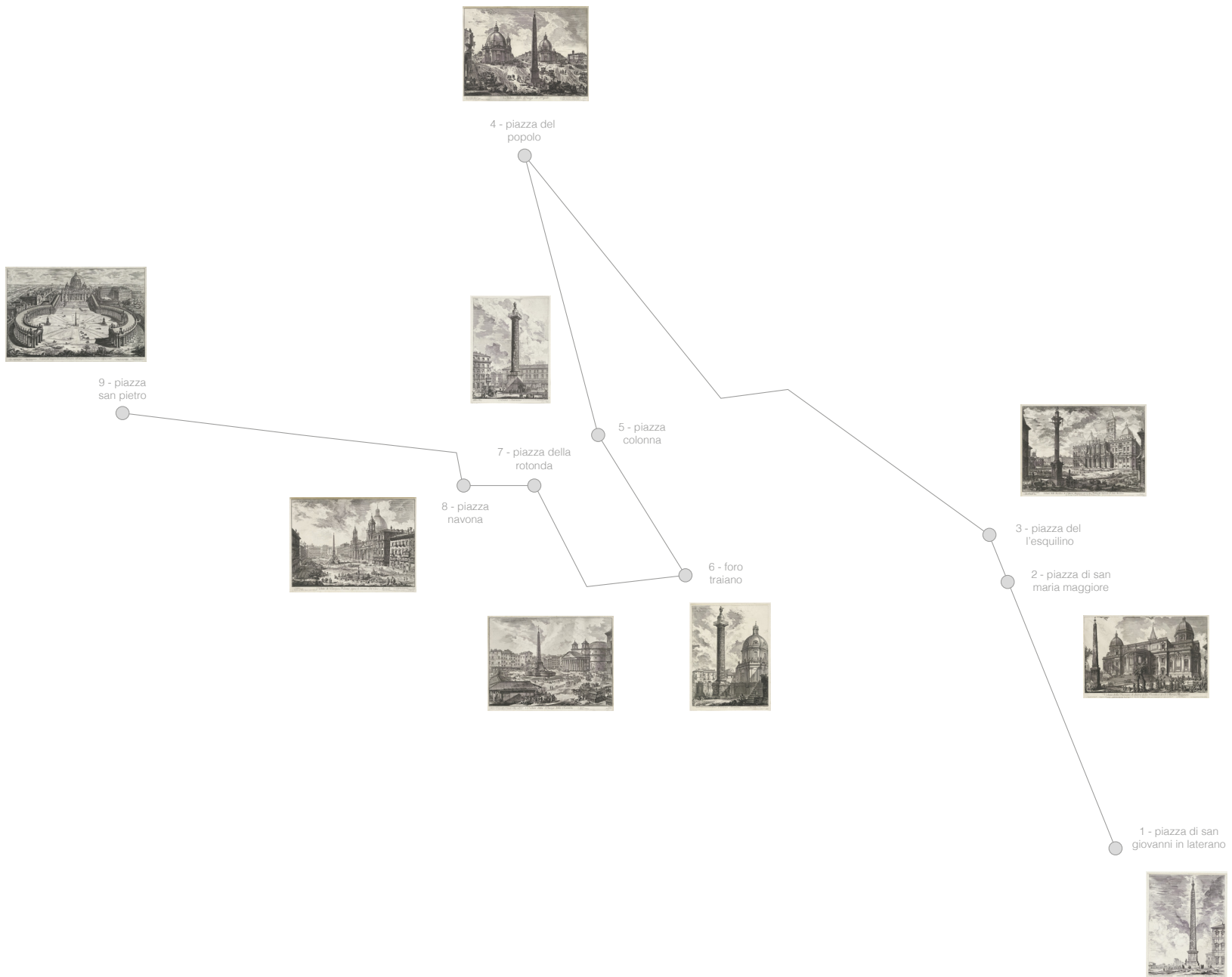


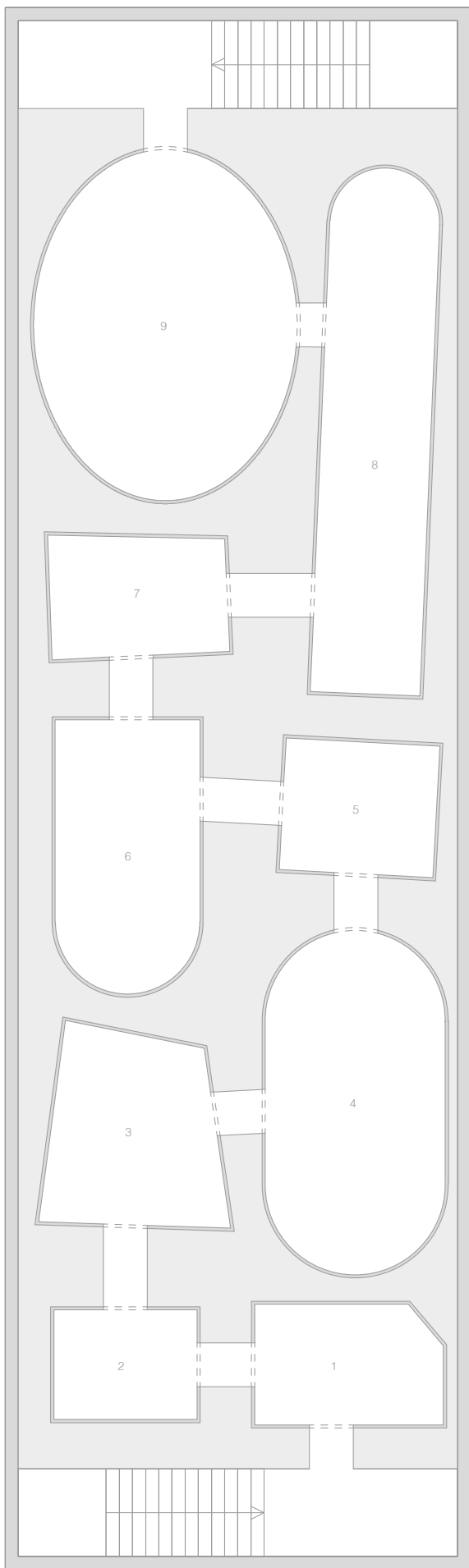
tapvorm



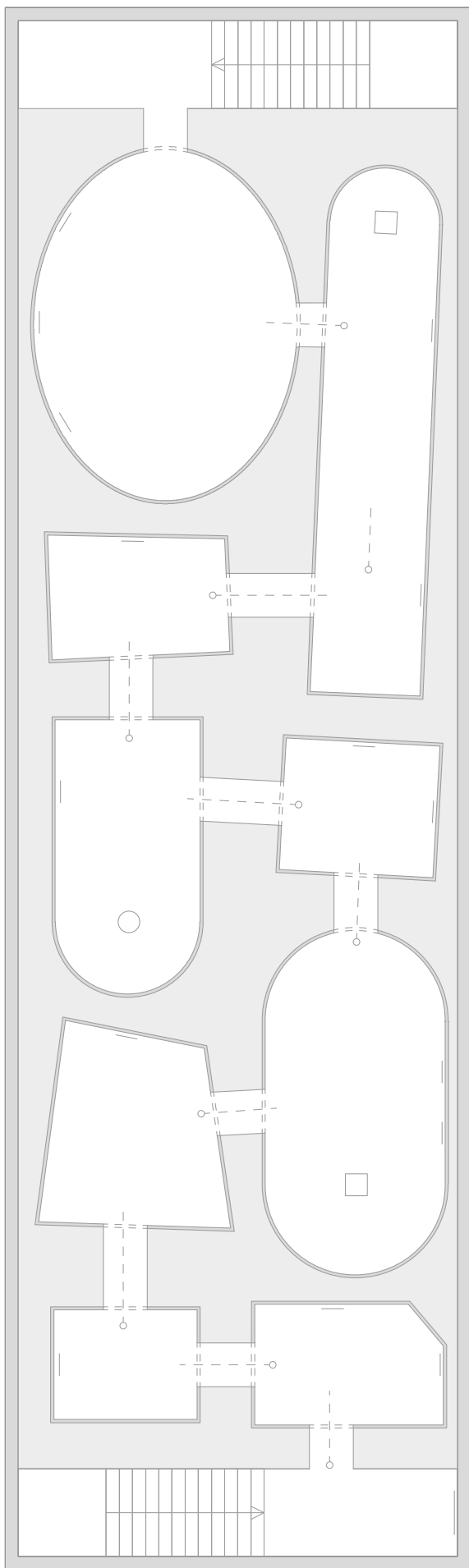
n.Chr.

v.Chr.

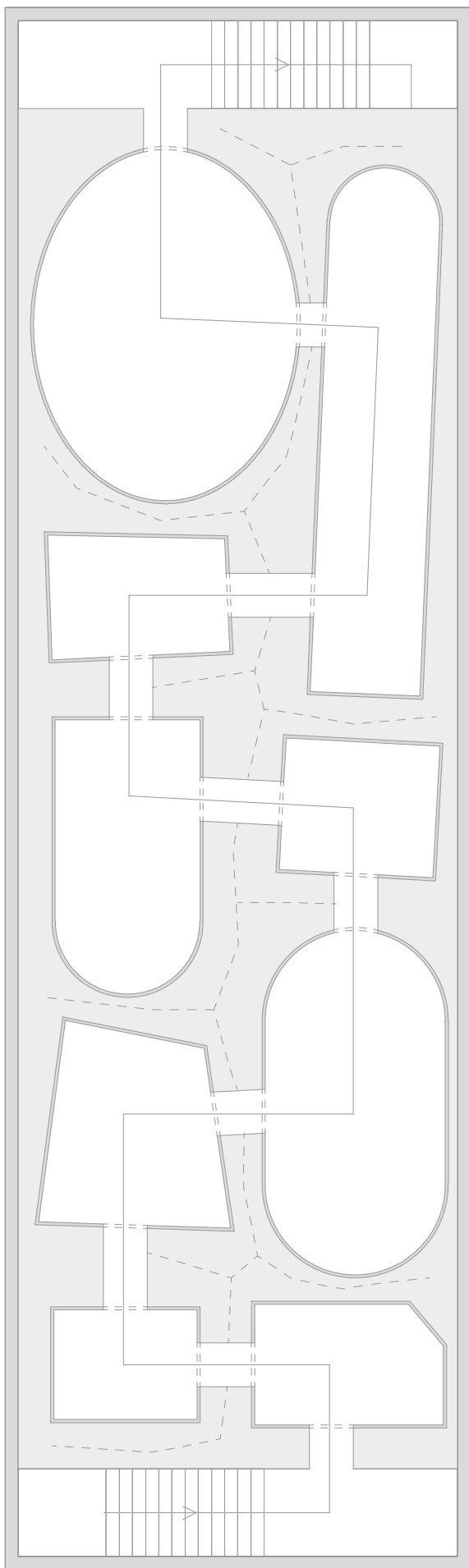




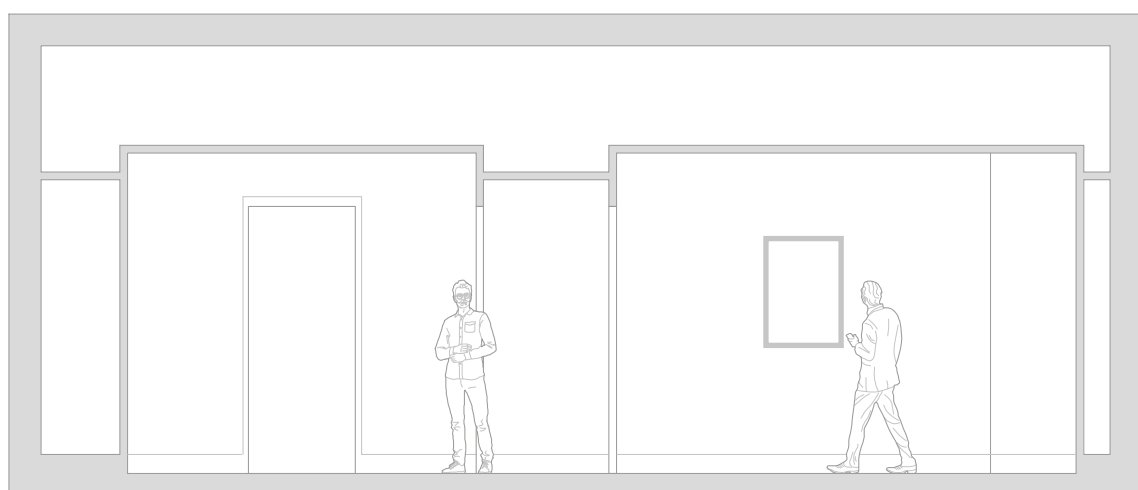
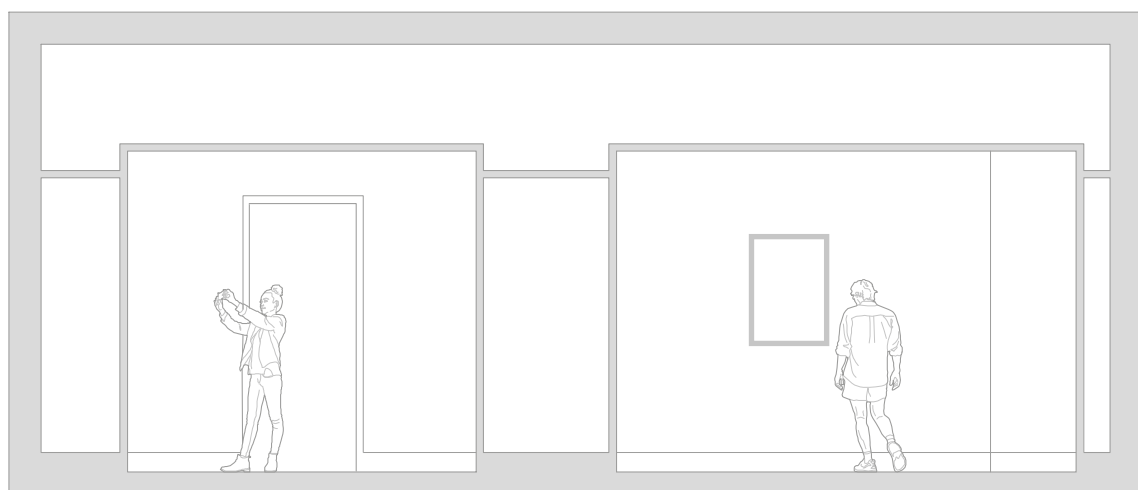
AANEENGESCHAKELDE ABSTRACTE STASKAMERS ALS EXPOSITIERUIMTE



CONTINUITEIT IN ZICHT OP PRENTEN HOUDT BEZOEKER NIEUWSGIERIG

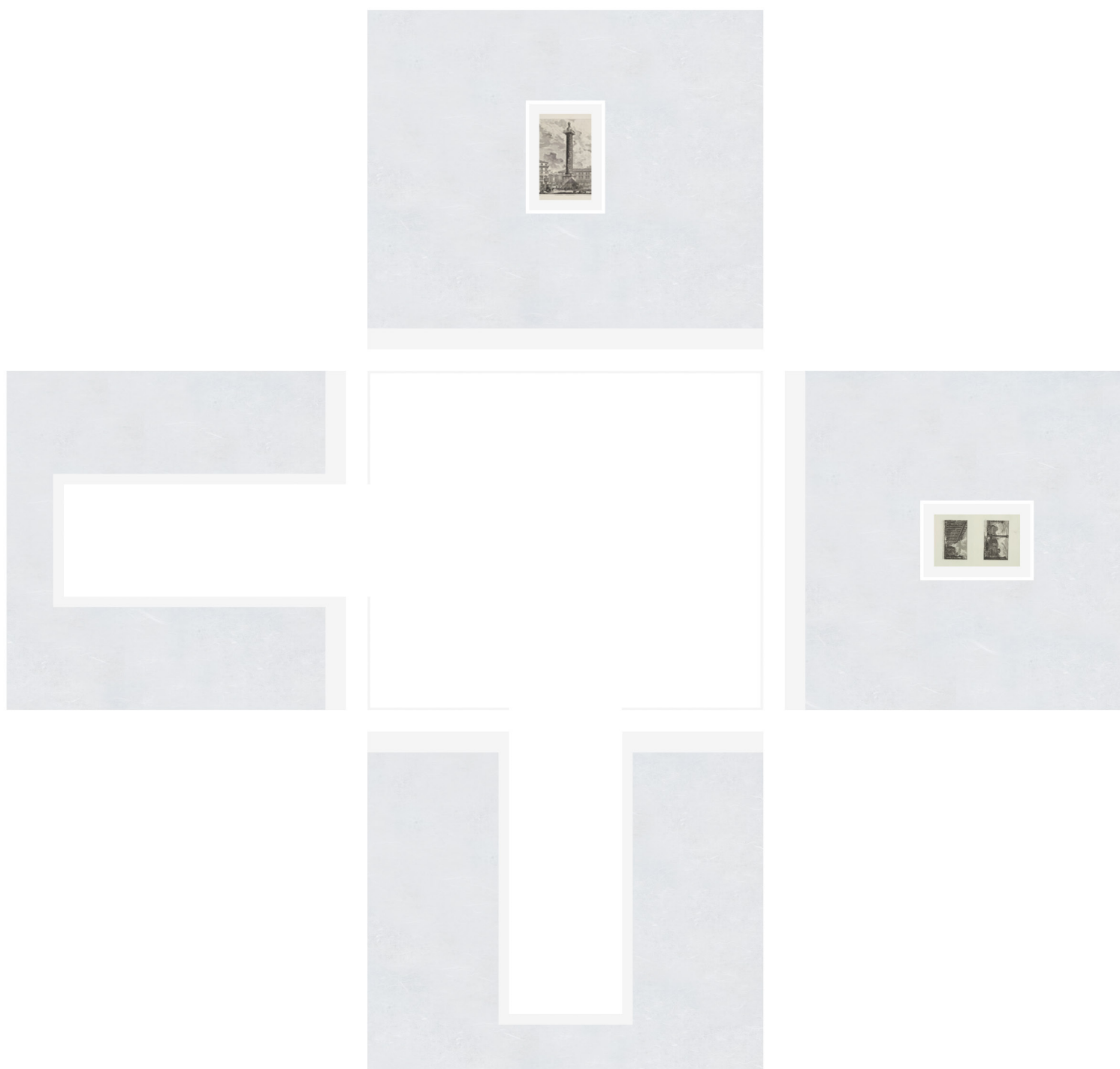


MOGELIJKHEID TOT (VER)DWALEN IN DE STAD



VERSCHIL IN VLOER EN PLAFONDHOOGTE TUSSEN STADSKAMERS EN STEEGJES

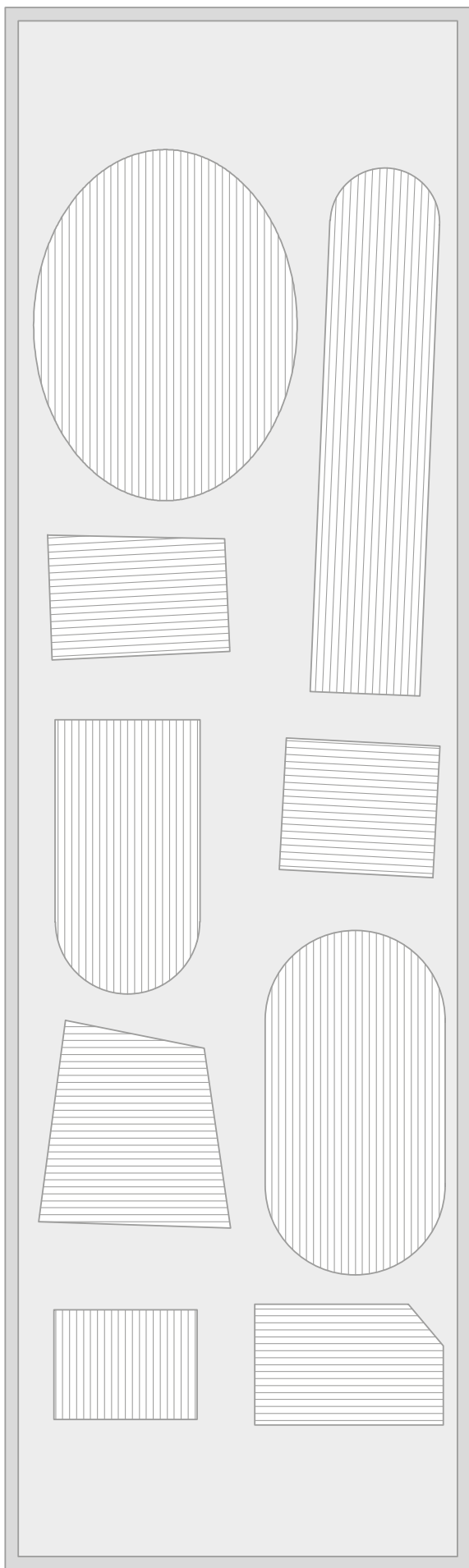




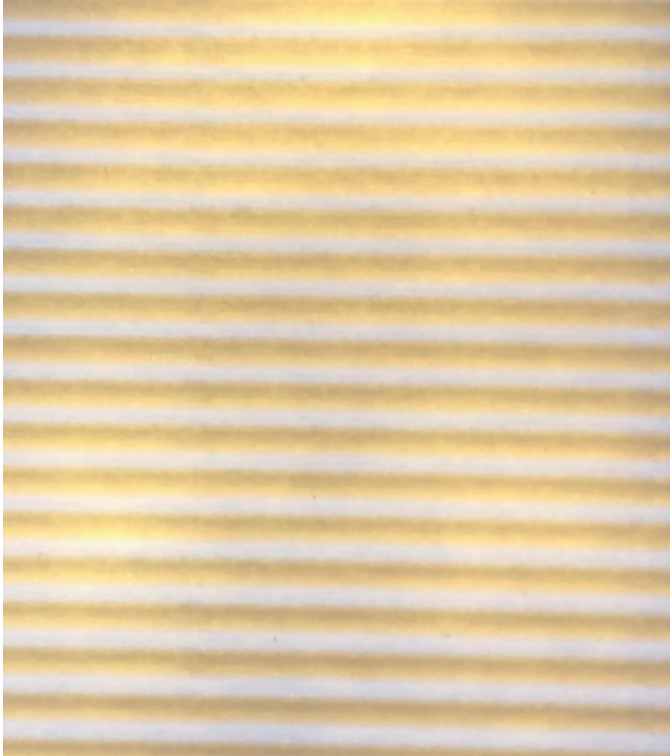
VLOERHOOGTE TUSSENRUIMTE WORDT DOORGEZET IN PLINTEN STADSKAMERS



OPENING WORDT VERBIJZONDERD DOOR KADER EN FRAMED DE PRENT IN DE VOLGENDE RUIJITE

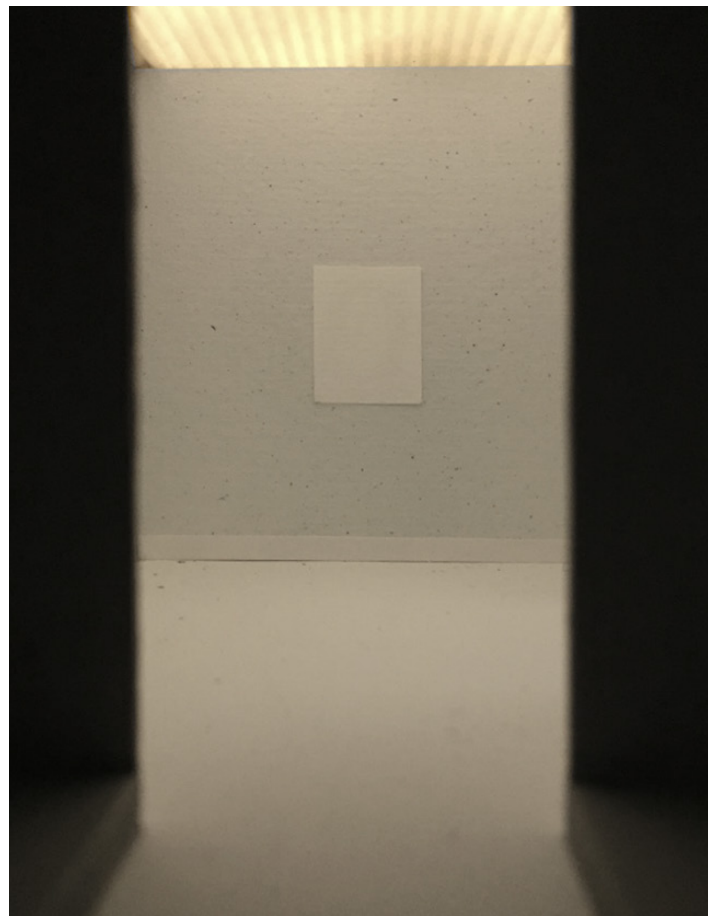
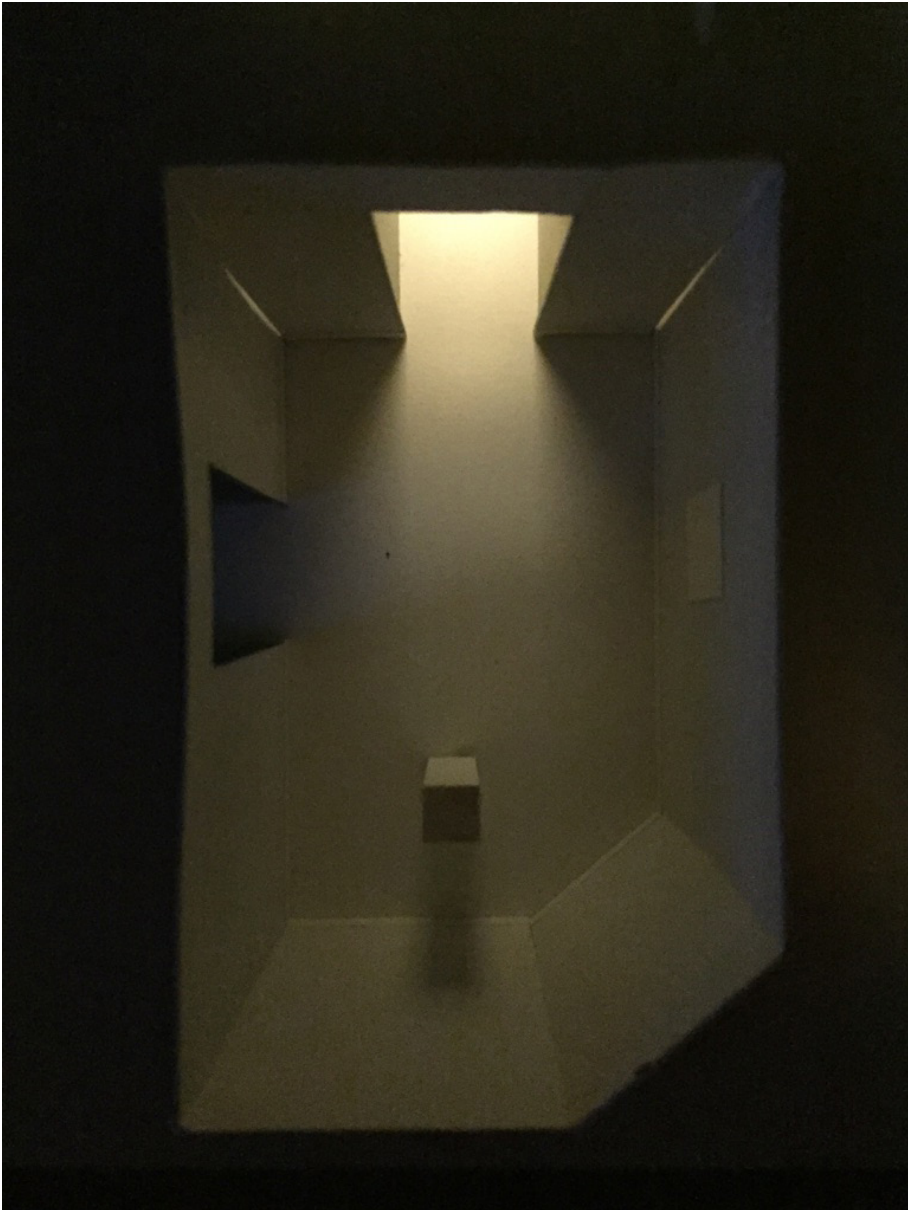


RIBBELS IN LOOP EN KIJKRICHTING VAN DE VOLGENDE STADSKAMER

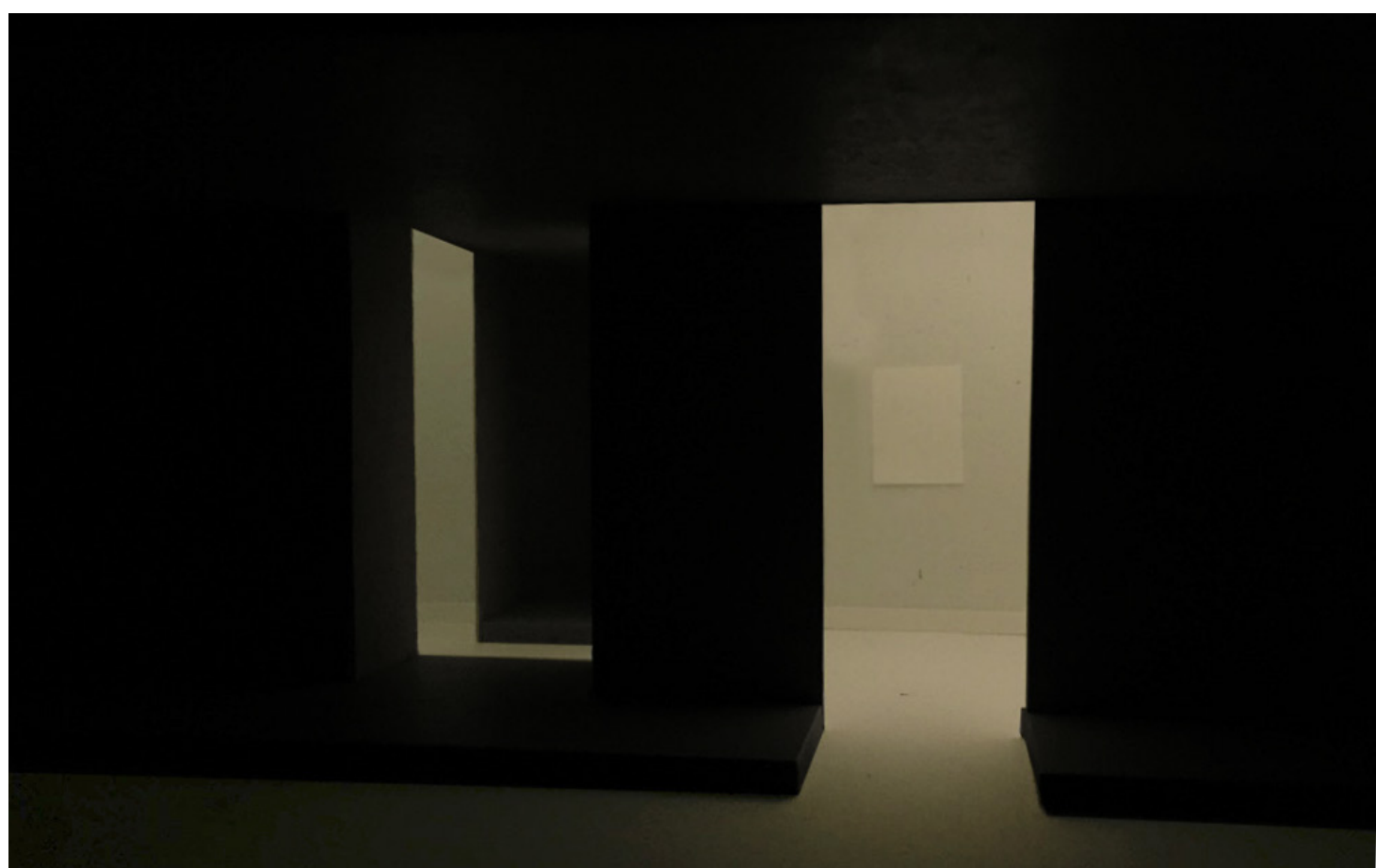


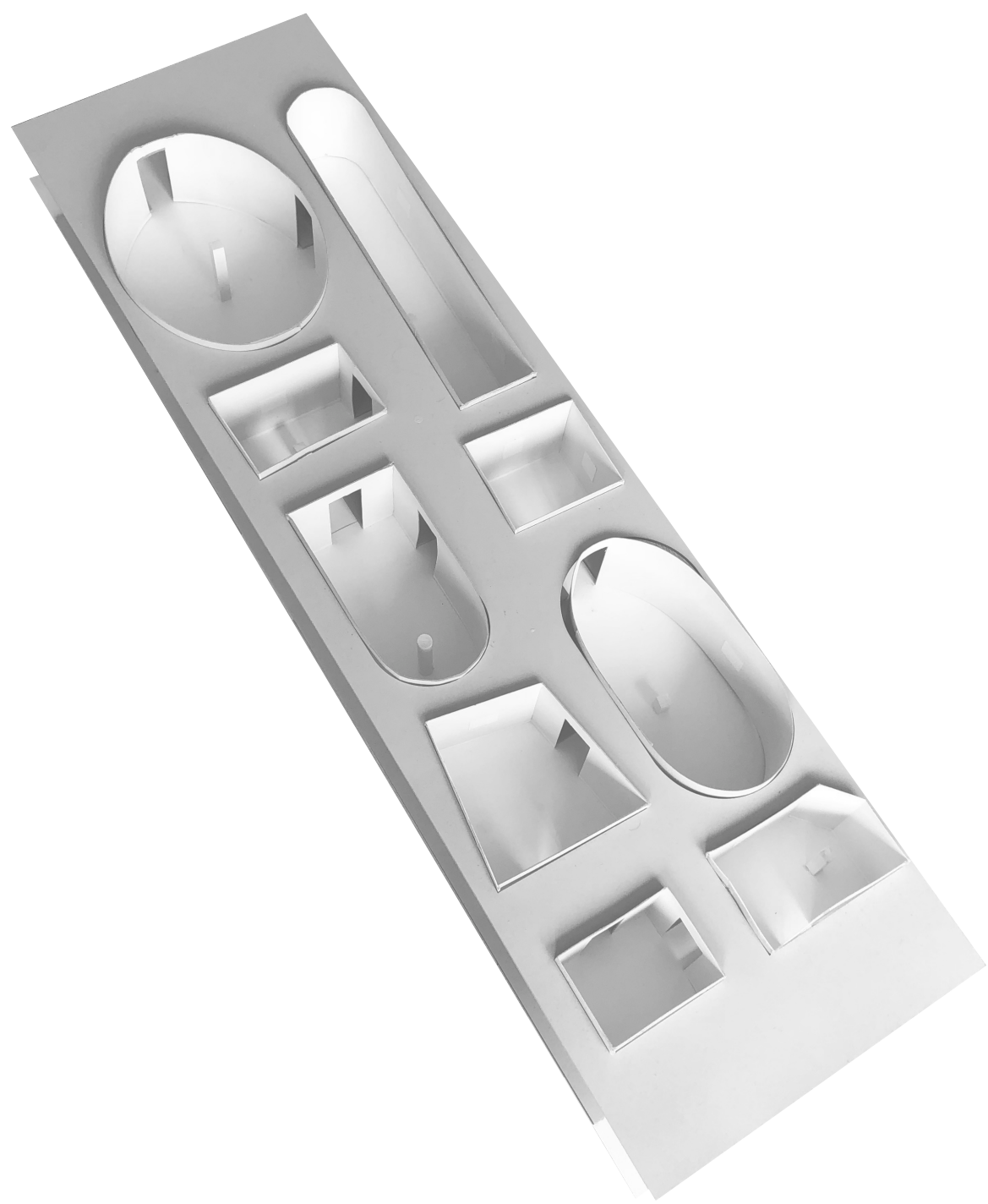
LICHTPLAFOND MET TRANSLUCENTE RIBBELSTRUCTUUR











WERKMAQUETTE