

“Museum met twee gezichten”

Studio Kunstmuseum Den Haag
Wesley Capelle

Uitgangspunten ontwerp

Uitgangspunten ontwerp

- Maatschappelijke relevantie van het museum vergroten
- Drempel tot de kunst verlagen
- Museale ervaring uitbreiden

Veranderde context

Het museum is, door haar entree en waterpartij, prominent aanwezig aan de Stadhouderslaan. De achterzijde van het museum is duidelijk een achterzijde, waarbij je jezelf nu afvraagt of het wel daadwerkelijk toegestaan is om je hier te begeven. Hier zitten met name facilitaire en niet publieke functies, die passen bij het karakter van deze achterkant-situatie. De context zal echter sterk wijzigen, omdat juist aan deze zijde een promenade zal worden ontwikkeld die van deze achterzijde plots een tweede voorzijde zal maken. Zeker wanneer er sprake is van een uitbreiding vraagt dit in mijn ogen om een reactie. Een dergelijke groot publiek gebouw hoort een connectie met en een positie aan zo’n prominente langzaamverkeersroute te krijgen. Dit is dan ook de reden om mijn gebouw een duidelijk (nieuw) gezicht te geven aan deze promenade.

Relevantie van het museum in de toekomst

Zoals de directeur van het KMDH al aangaf, bestaat het overgrote deel van de bezoekers uit vrouwen van boven de 50 jaar. Hoewel het positief is dat deze doelgroep graag het museum bezoekt, kun je je afvragen of het museum hierdoor niet (groten)deels tekort schiet in haar maatschappelijk doel en belang. Zelfs zou je je af kunnen vragen hoe relevant het museum feitelijk is, wanneer zij zoveel doelgroepen niet of nauwelijks bereikt. Ik denk dat de relevantie van het museum niet toeneemt wanneer je op dezelfde voet doorgaat. Er zijn structurele wijzigingen nodig om ook structureel een meer divers publiek aan te trekken en daardoor de maatschappelijke relevantie van het museum te vergroten.

Programma - Informeren vs. reflecteren, interpreteren en debatteren

Het huidige museum kent een sterke informerende rol, waarbij het museum een (vrijwel) chronologisch cabinet van informatie is, dat je ruimte voor ruimte volledig doorkruist. De positie die het huidige Kunstmuseum inneemt, zorgt ervoor dat je in vrij korte tijd de volledige ontwikkeling van Mondriaan en De Stijl kunt beleven en begrijpen. In deze tijd van Instagram en Twitter, een tijd van snelle actie en reactie, interpretatie en debat, moeten musea echter kritisch kijken naar het programma wat zij aanbieden. Hierbij is alleen het uitbreiden van een museum en daarmee meer van hetzelfde toevoegen, in mijn ogen niet voldoende. Dit zal er namelijk toe leiden dat de kloof met de nieuwe generatie groeit. Dit terwijl het juist nu belangrijk is om, in een tijd waarin fake-news niet van echt te onderscheiden is, jongeren te binden aan deze betrouwbare bron van informatie.

De uitbreiding en het huidige museum zullen elkaar versterken. Waar het huidige museum bloeit in haar informerende rol, zullen in de uitbreiding reflecteren, interpreteren en debatteren centraal staan. Op deze manier is het museum in staat om te reageren op de constant veranderende context, maar blijft zij ook het bakken van betrouwbare informatie. Bezoekers kunnen zich opladen met kennis alvorens zij het debat aangaan en kunnen zo goed onderlegd de dialoog starten.

Routing

In het huidige museum kies je als bezoeker niet de route, maar leidt de route je door alle ruimtes heen. Aangezien dit een plek is waar je een totaalbeeld van alle informatie ontvangt, is het logisch en passend dat je ook daadwerkelijk alle ruimtes doorkruist.

De uitbreiding is een plek van zelfontplooiing en persoonlijke groei. Daarom liggen hier de routes langs de museale ruimtes en zal je zelf moeten kiezen welke ruimte jij betreedt. Welke ruimte heb juist jij nodig om jezelf te ontwikkelen? Hierin komt duidelijk het contrast tussen beiden delen van het museum naar voren. In het huidige museum is de bezoeker relatief passief en zendt het museum de informatie, terwijl de bezoeker in de uitbreiding zelf actief beslissingen moet maken om zich te kunnen ontwikkelen.

Wijze van exposeren

De huidige manier van exposeren is vrij statisch en “permanent”, wat past bij de informerende rol die het museum kent. Een informatief verhaal, wat niet of nauwelijks verandert, wat tevens ook belichaamd wordt door het gebouw van Berlage. De uitbreiding kent een totaal andere insteek, waarbij het draait om debat, reflectie, interpretatie en ook kritiek op de stukken en hun relatie tot het heden. Een dynamische vorm van exposeren, waarbij bijvoorbeeld de Artist in Residence reageert op de actualiteit en dit uit in zijn kunstwerken die door de uitbreiding heen geëxposeerd worden. Ook in de nieuwe museale ruimtes staat het reageren op de kunst en het hedendaagse tijdsbeeld centraal, waarbij wisselende exposities agenderen, reageren en reflecteren. Twee sterk uiteenlopende wijzen van exposeren, maar wel twee zaken die elkaar versterken en onderlinge interactie uitlokken. Of het nu is om je eerst op te laden met kennis en vervolgens het debat aan te gaan, of om vanuit het debat terug te grijpen naar de bron en vervolgens het debat te hervatten.

Drempel naar kunst verlagen

Kunst zou voor iedereen moeten zijn, maar doordat veel musea een gesloten karakter hebben, is de drempel vaak onnodig hoog. Om deze drempel te verlagen kent de gevel veel transparante vlakken die zich openen wanneer je het gebouw(deel) benaderd. Daarnaast reiken de kozijnen letterlijk tot aan het maaiveld om zo ook uit te dragen dat het museum voor iedereen is. Wanneer de bezoeker uiteindelijk na enig voyeurisme de stap zet om het museum te betreden, is er alle mogelijkheid om vrijblijvend in het restaurant te verblijven. Vanuit dit museum is er zicht op de expositie van de AIR, waardoor de bezoeker ook op een laagdrempelige wijze in contact komt met (zijn wisselende) kunst.

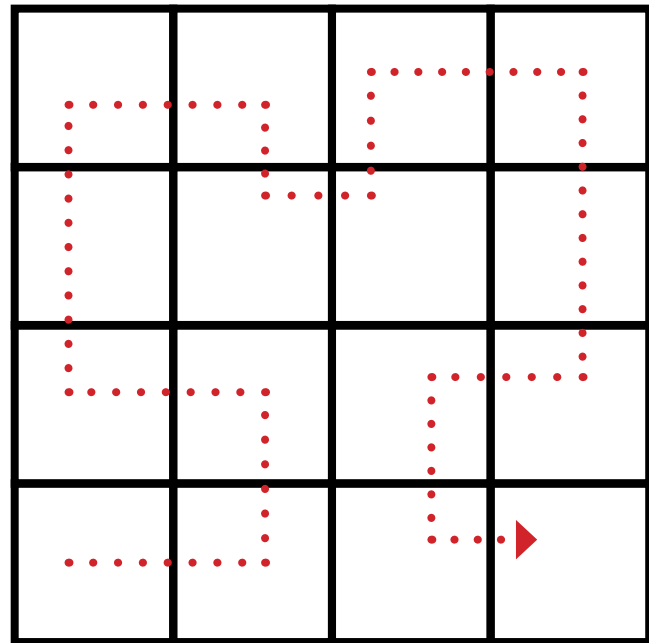
Materialisering

Zoals hierboven beschreven heeft de uitbreiding een open karakter, waardoor er een interactie ontstaat tussen de promenade en het museum. Aangezien de gevel zich pas opent naar de passant wanneer hij er langs loopt, wordt zijn blik naar binnen getrokken, waardoor hij laagdrempelig in contact komt met het museum. De massa’s die de transparante plint omsluiten zijn bekleed met spiegeland aluminium. Het effect van de spiegeling wordt mede bepaald door de abstractie van het volume. De volumes zijn zo abstract mogelijk gedetailleerd, om dit effect te versterken. De spiegeling van het aluminium is niet zo scherp als dat van een spiegel, waardoor er meer vage weerspiegelingen te zien zijn op de gevel. Op deze manier verandert het museum letterlijk met de context en de actualiteit. Het feit dat de weerspiegeling niet scherp is, zorgt voor spanning en symboliseert dat de wijze waarop de actualiteit gebracht wordt ook jouw beeld van de actualiteit kan beïnvloeden. Daarnaast zorgt de spiegeling ook dat de uitbreiding van het museum een duidelijk anders en modern uiterlijk krijgt en maakt daarmee het tweede gezicht van het Kunstmuseum.

Uitgangspunten ontwerp

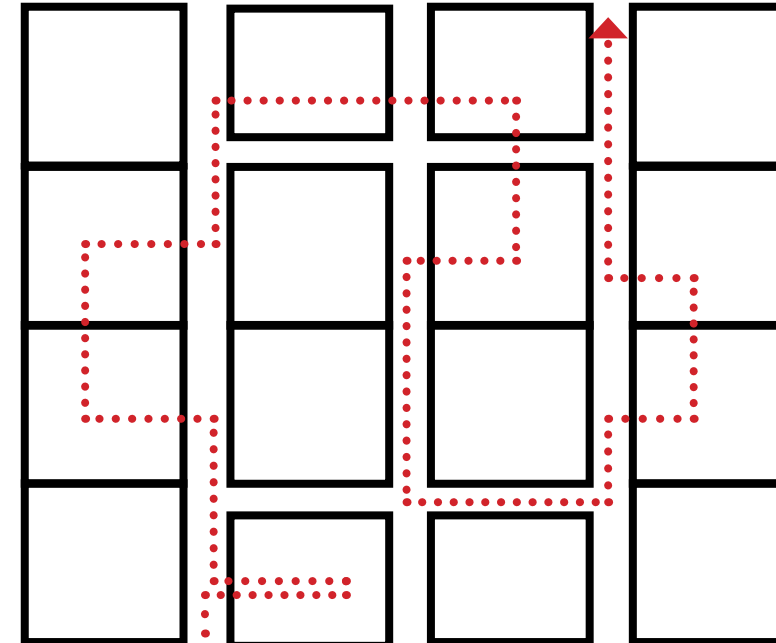
Routing door museum

Bestaand



- Programma = puur informeren
- Routing = door alle museale ruimtes
- Routing leidt langs alle programma onderdelen
- Geen eigen keuze van richting
- Gericht op het tonen (en opnemen) van alle informatie

Uitbreiding

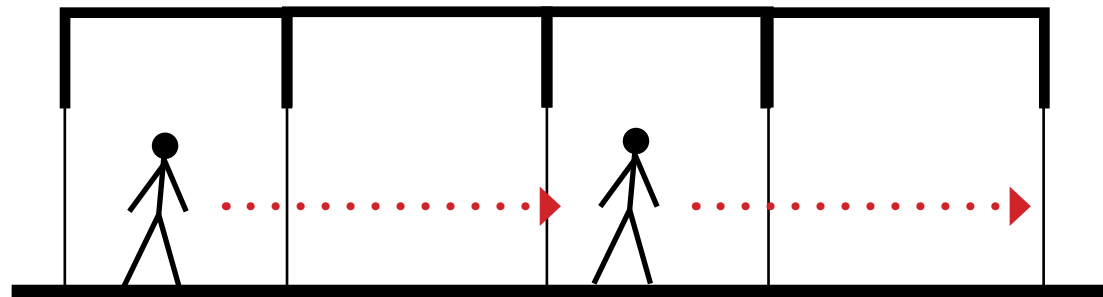


- Programma = interpreteren, reflecteren en debateren
- Routing = naast alle museale ruimtes
- Route kan langs alle programma onderdelen leiden
- Bezoeker kiest zelf welke ruimtes hij wel/niet bezoekt
- Gericht op eigen ontwikkeling, bezoek volgt uit behoefte

Uitgangspunten ontwerp

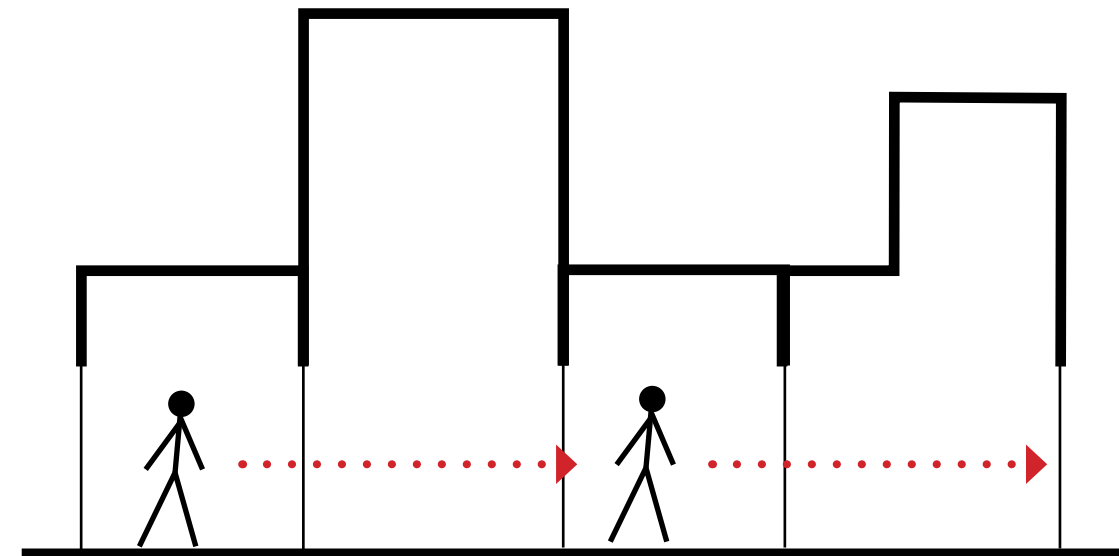
Afmeting van ruimtes

Bestaand



- Ruimtes hebben een gelijke museale invulling en doeleinden
- Ruimtes hebben gelijke plafondhoogtes
- Ruimtes verschillen beperkt in grootte

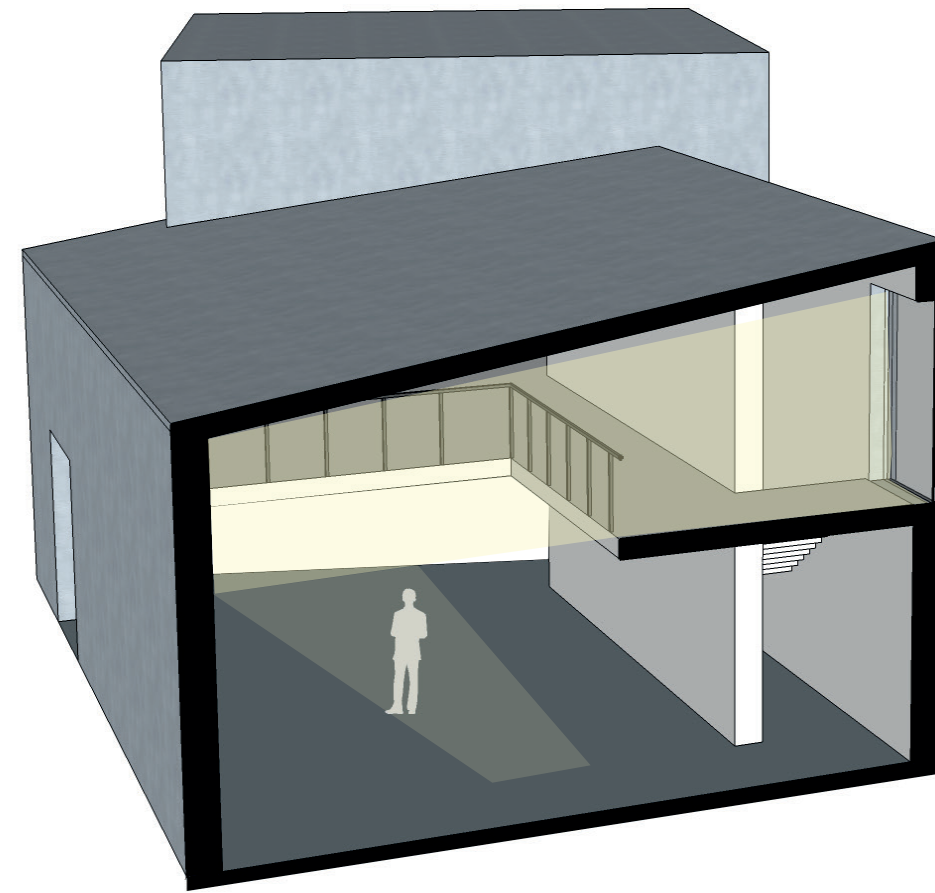
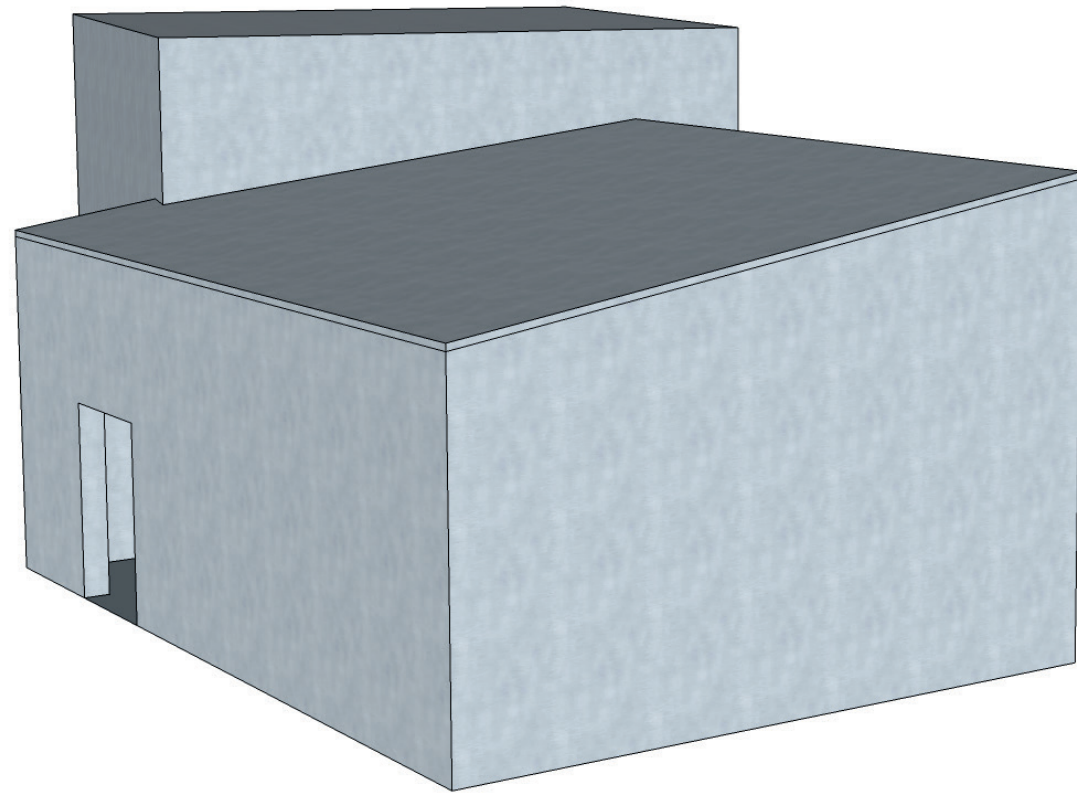
Uitbreiding



- Ruimtes hebben verschillende museale invulling en doeleinden
- Ruimtes hebben verschillende plafondhoogtes
- Ruimtes verschillen in grootte

Museale ruimtes

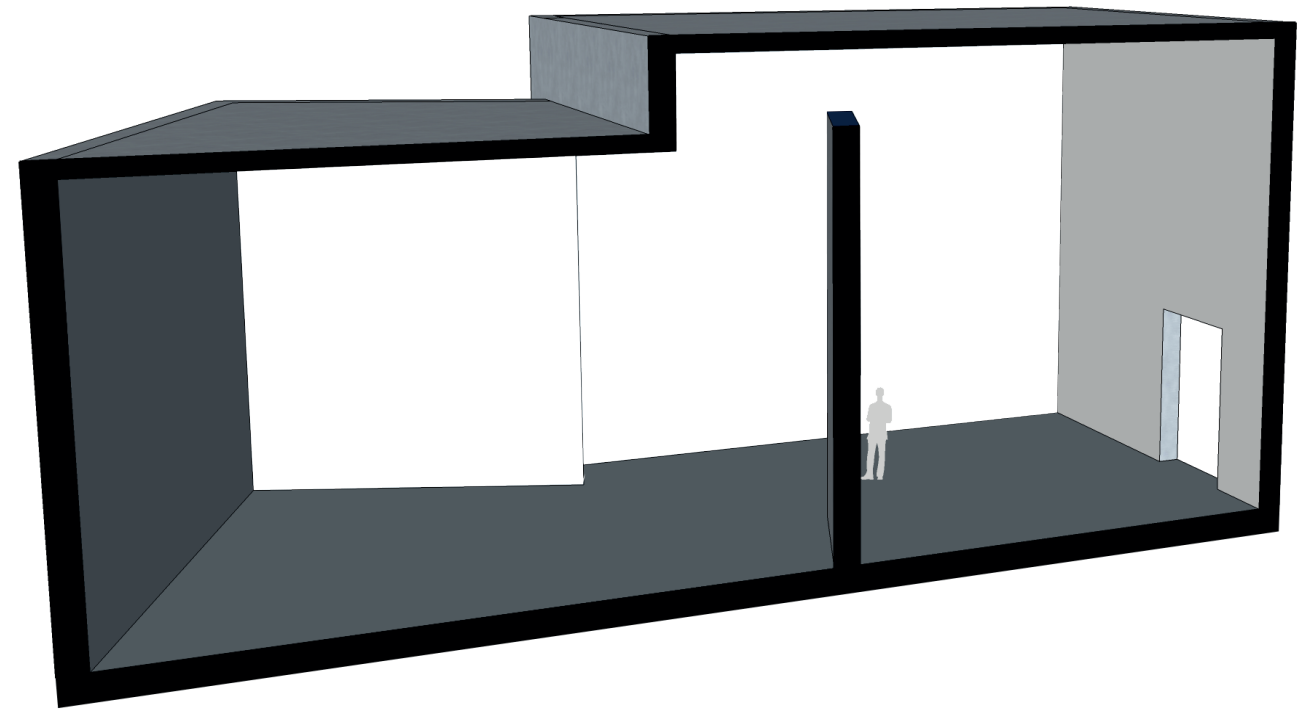
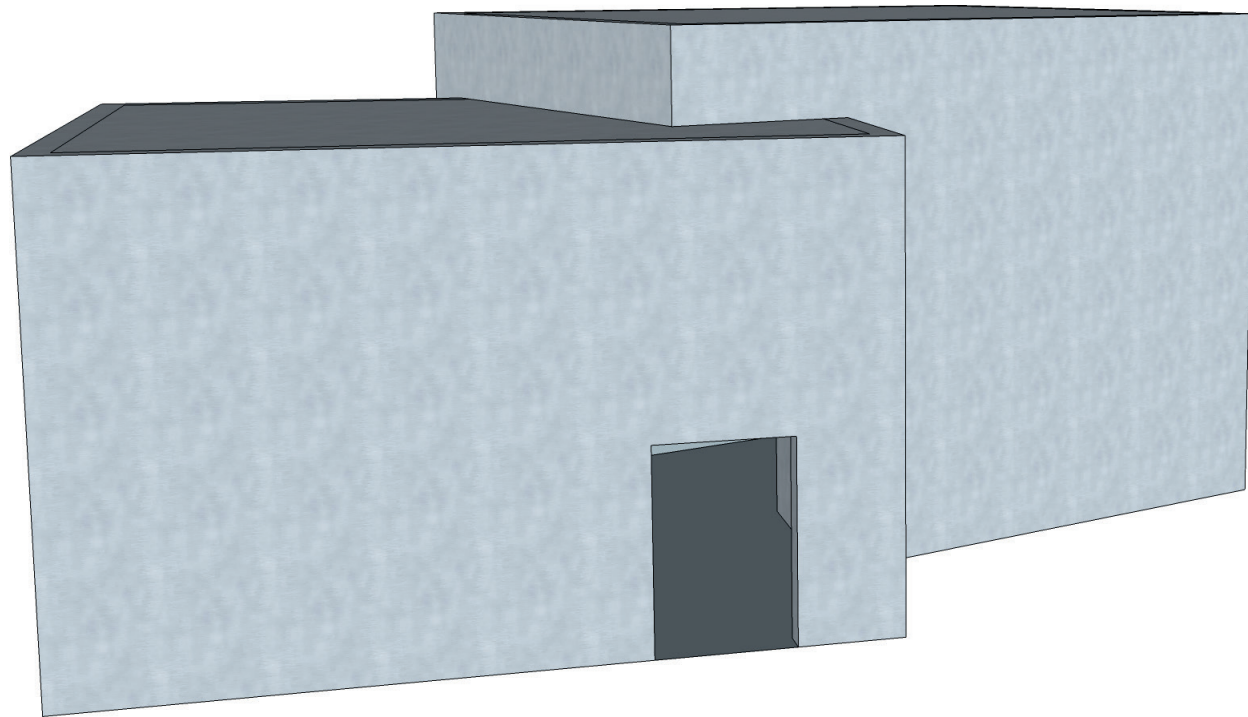
Geschakelde contrasterende ruimtes



- Twee verschillende geschakelde vormen
- Sparing biedt de mogelijkheid om over 2 lagen te exposeren (grote werken)
- Laag volume biedt ruimte voor kleine werken
- Hoog volumes biedt ruimte voor middelgrote tot grote werken
- Licht valt langs het dak

Museale ruimtes

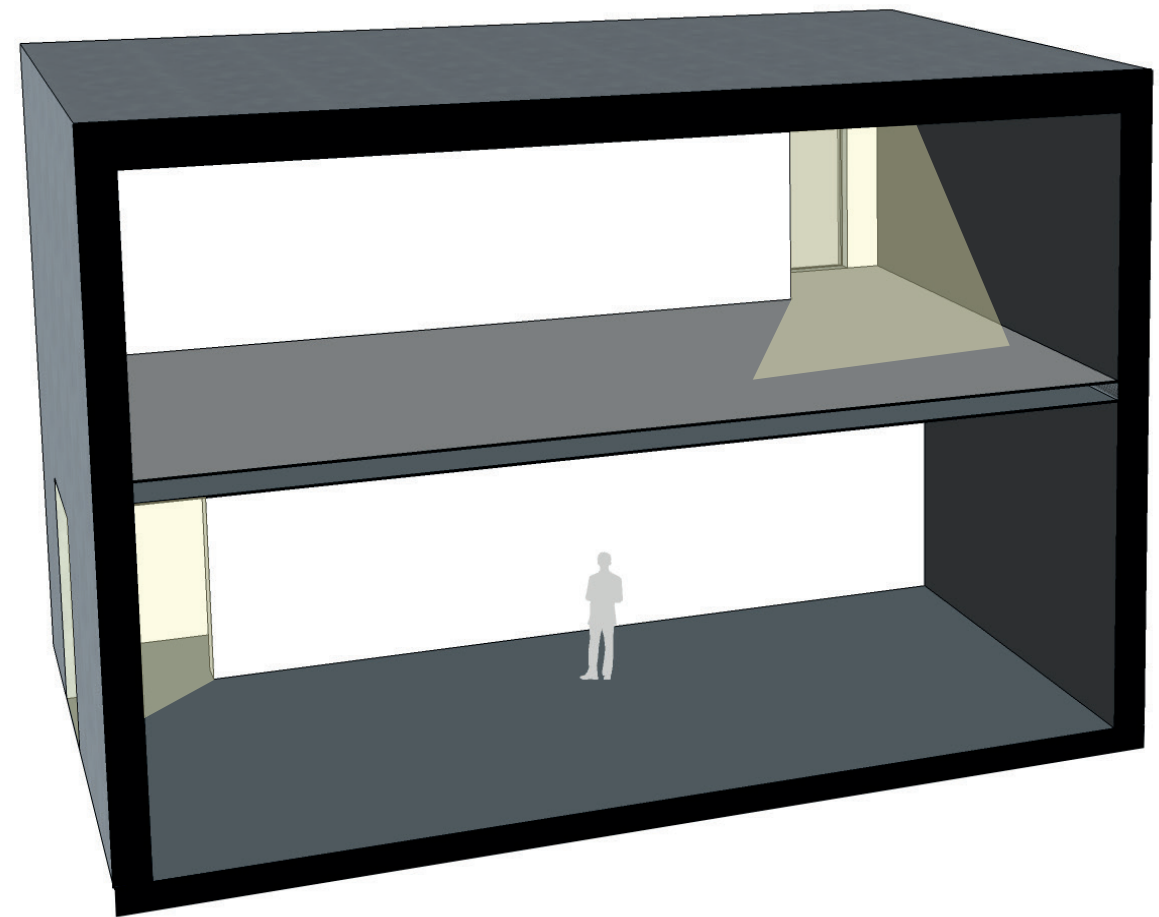
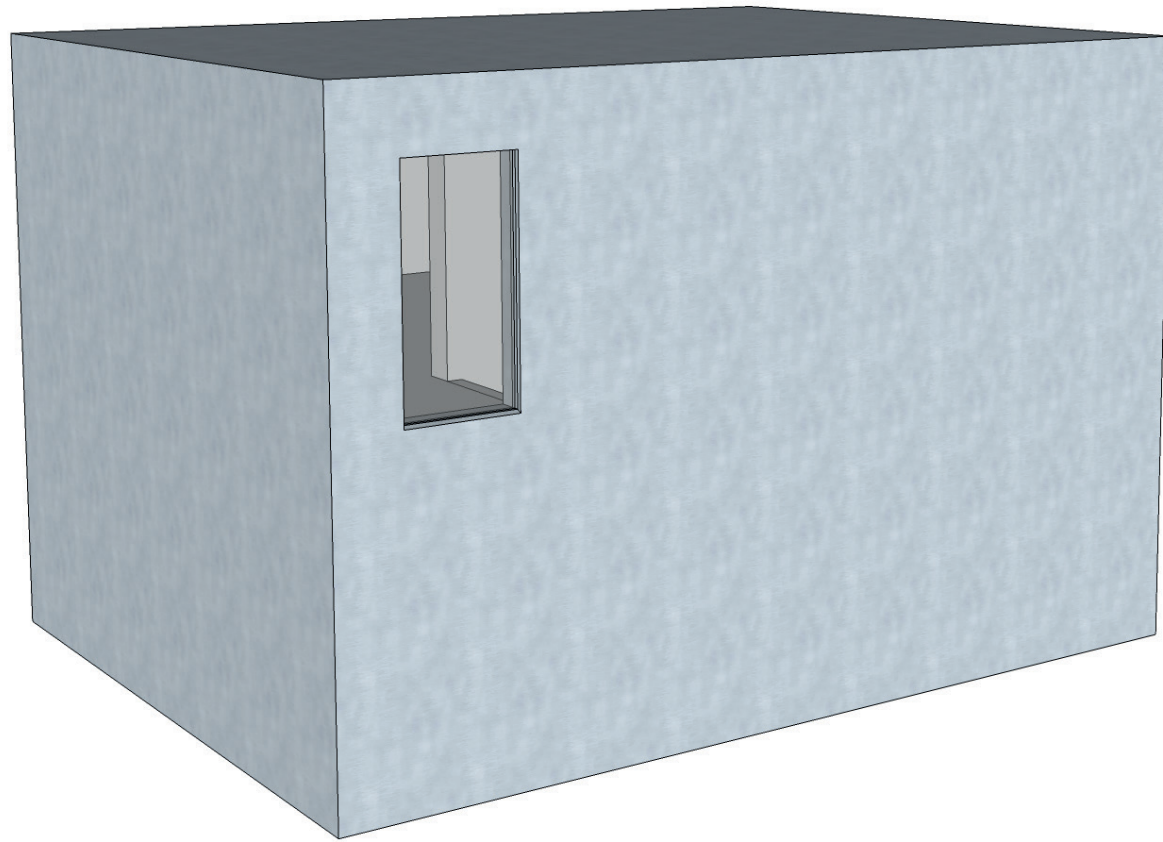
Geschakelde hoge ruimtes



- Twee verschillende gesloten geschakelde vormen
- Beide ruimtes bieden ruimte voor middelgrote tot grote werken
- Ruimte kan vergroot worden door wand te verwijderen

Museale ruimtes

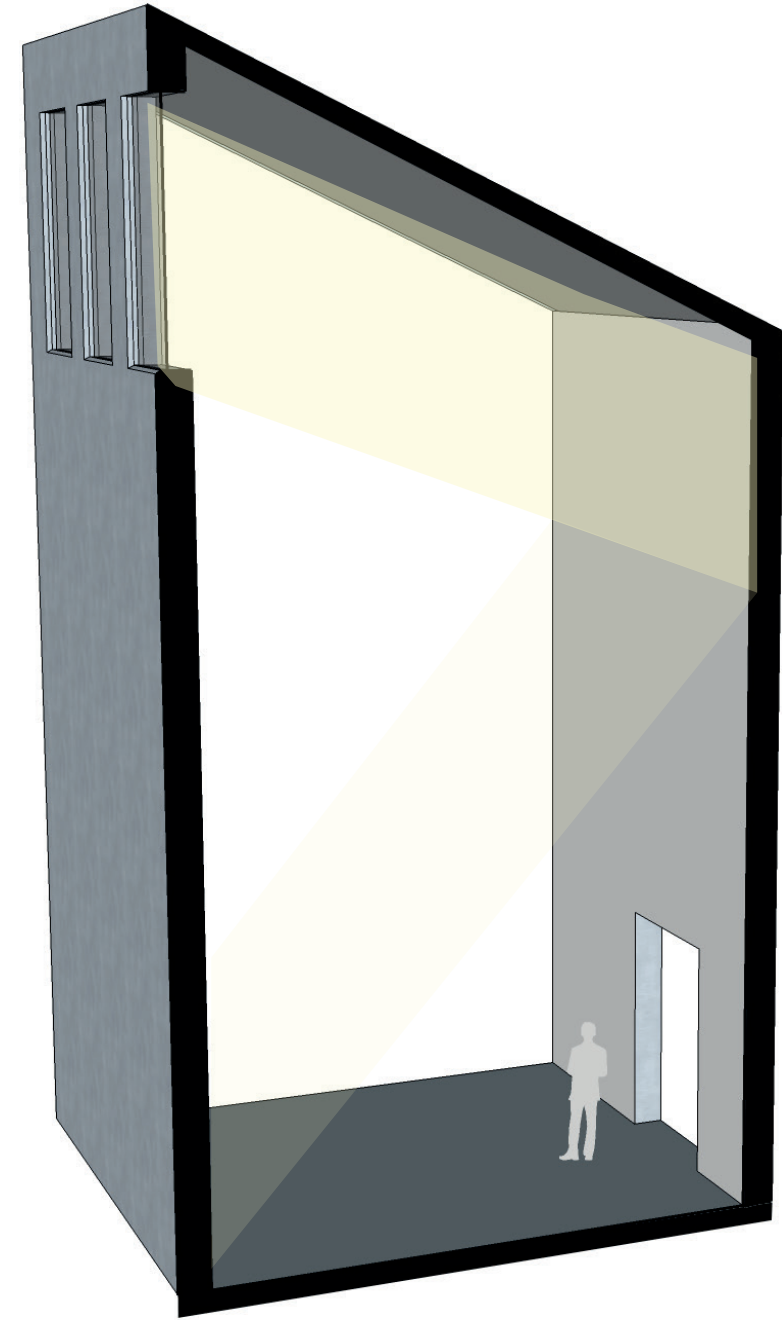
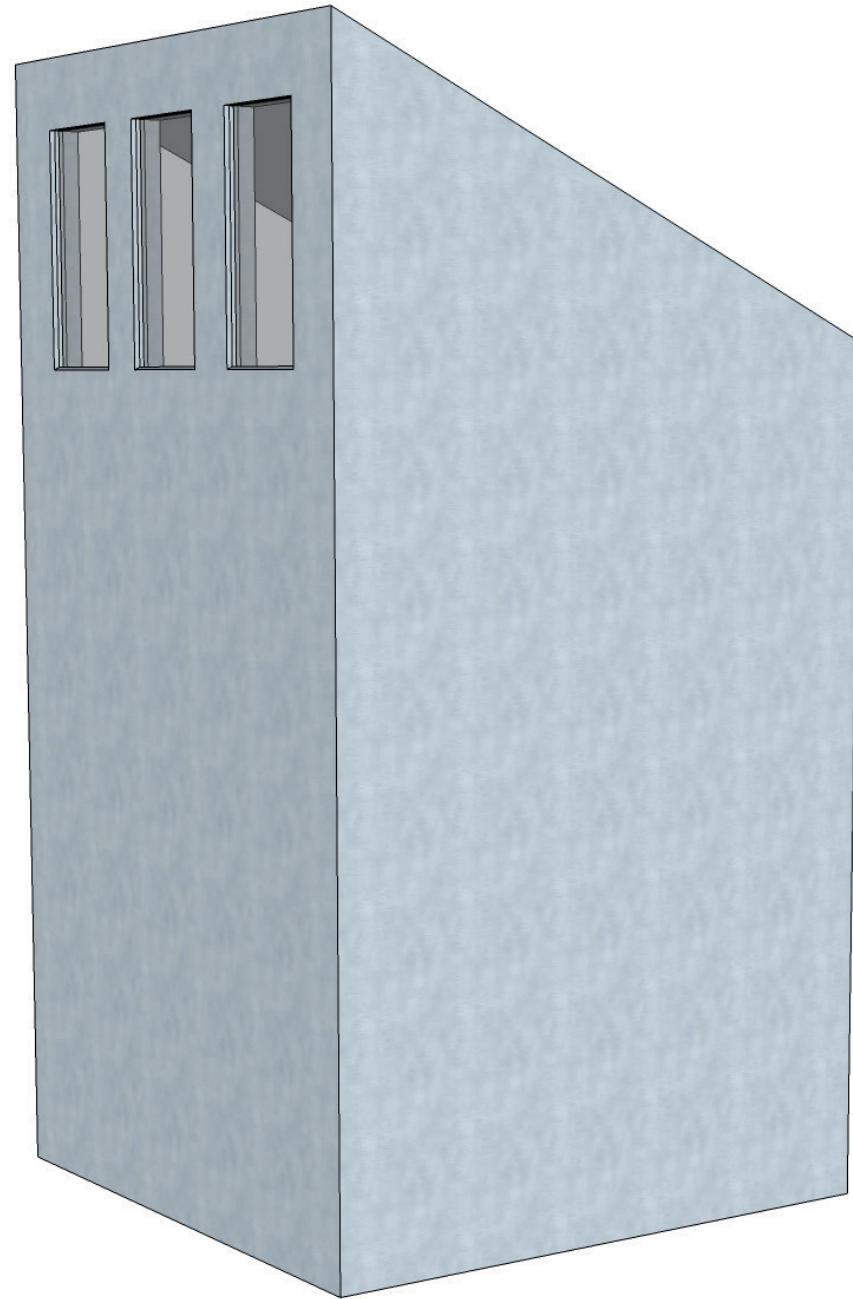
Gestapelde ruimtes



- Gesloten volumes, relatief lage plafondhoogte
- Geschikt voor kleine schilderijen / voorwerpen
- Licht valt door de deuropening en nodigt de bezoeker uit

Museale ruimtes

Periscoop



- Bijzondere museale ruimte
- Groot contrast, ruimte is smaller en hoger dan de andere ruimtes
- Licht valt langs het plafond naar binnen en vult de ruimte met licht
- De plek om statements te maken of topstukken te positioneren

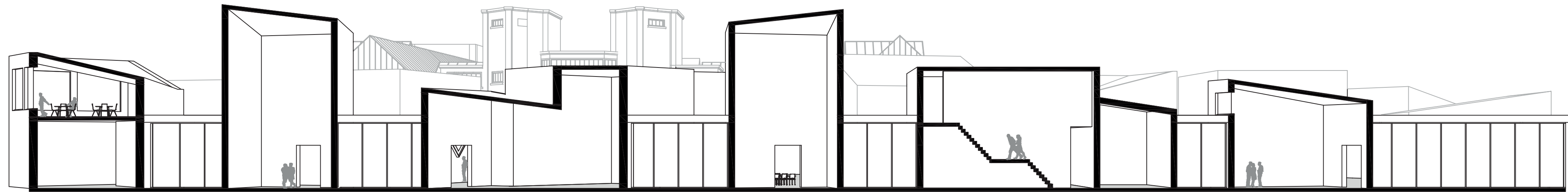
Maquette

Toevoeging aan de promenade



Doorsneden

Dwars- en langdoorsnede 1:200



Langdoorsnede 1:200

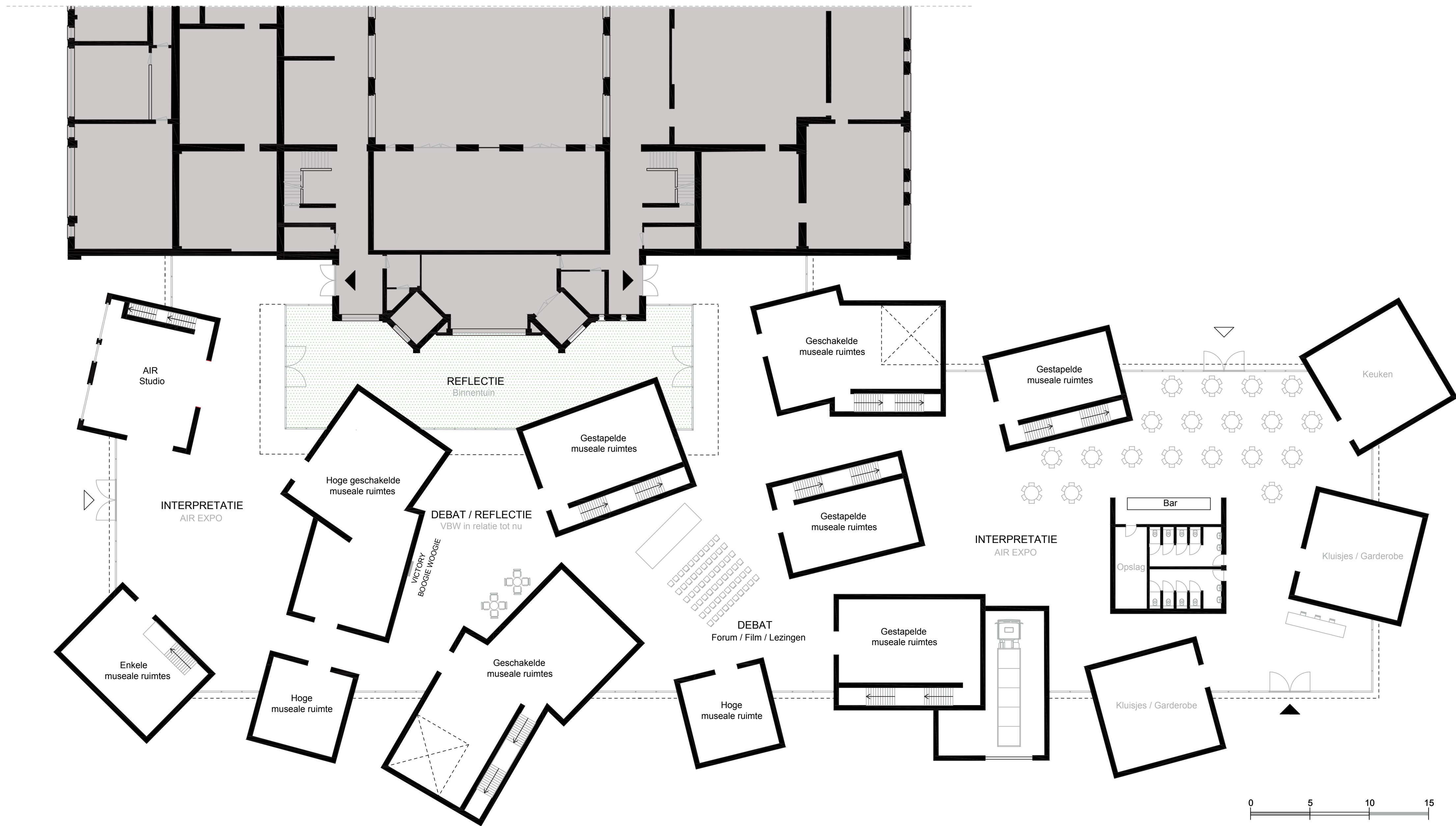


Dwarsdoorsnede 1:200

Plattegronden

Plattegrond verdieping 1:200

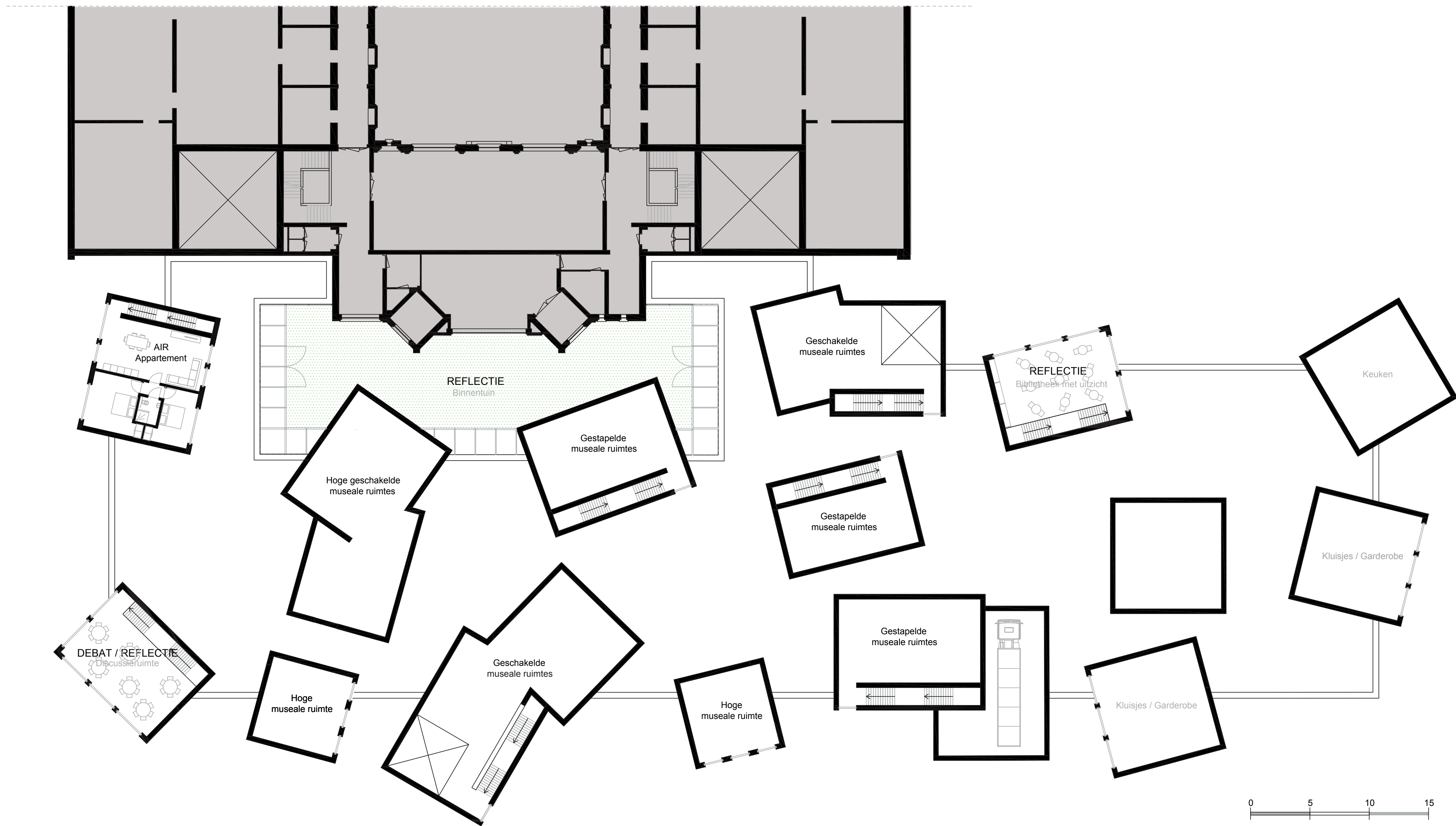
Bestaande museum



Plattegronden

Plattegrond begane grond 1:200

Bestaande museum



Gevelaanzichten

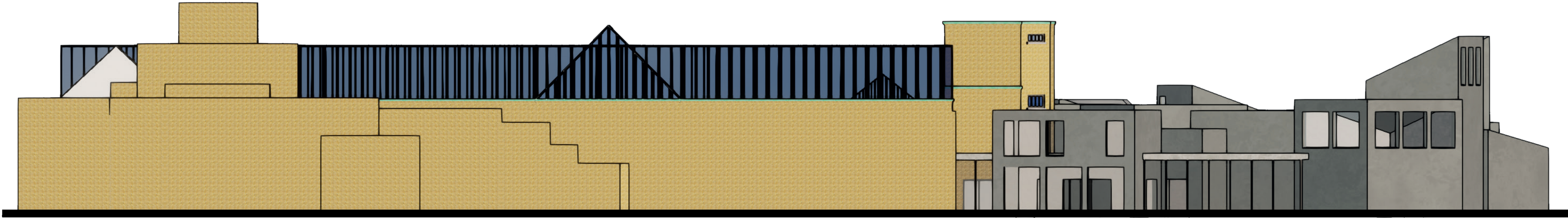
Voor- en zijgevels 1:200



Rechter zijgevel 1:200



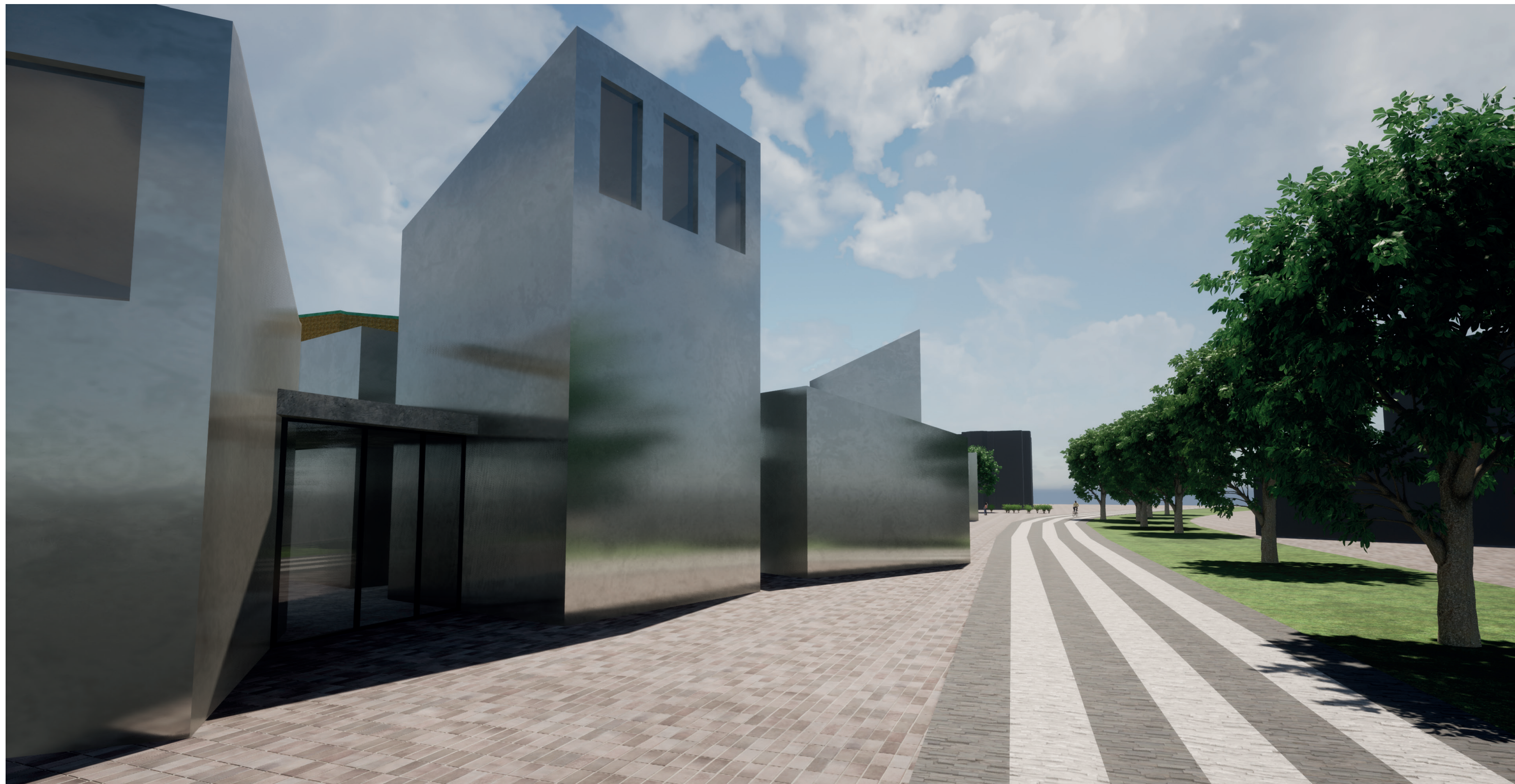
Voorgevel 1:200



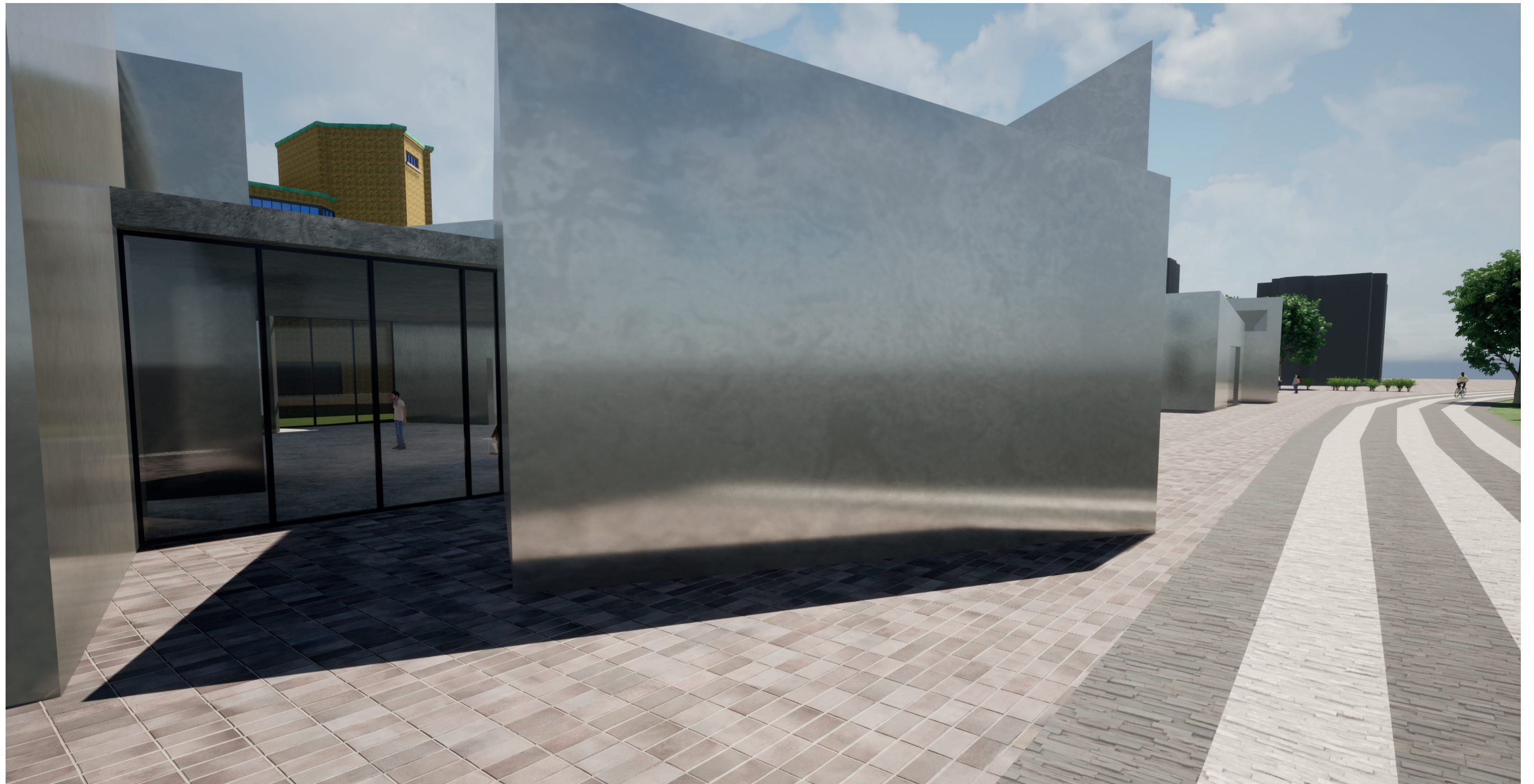
Linker zijgevel 1:200

Nieuw gezicht aan de promenade

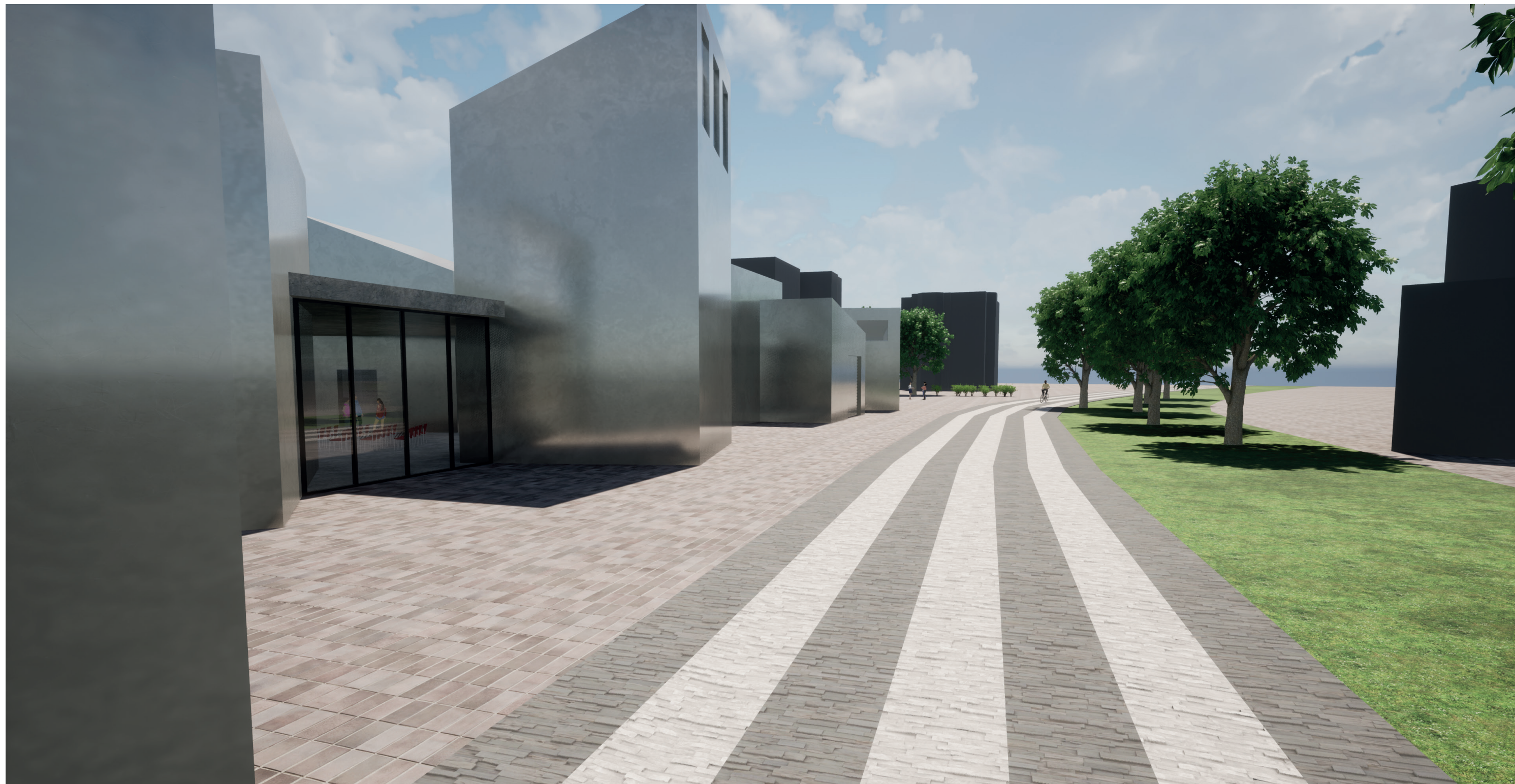
Gevels openen zich naar de passant



Nieuw gezicht aan de promenade
Ogenschijnlijk gesloten gevel, met slecht een opening



Nieuw gezicht aan de promenade
Ogenschijnlijk gesloten gevel, met slecht een opening



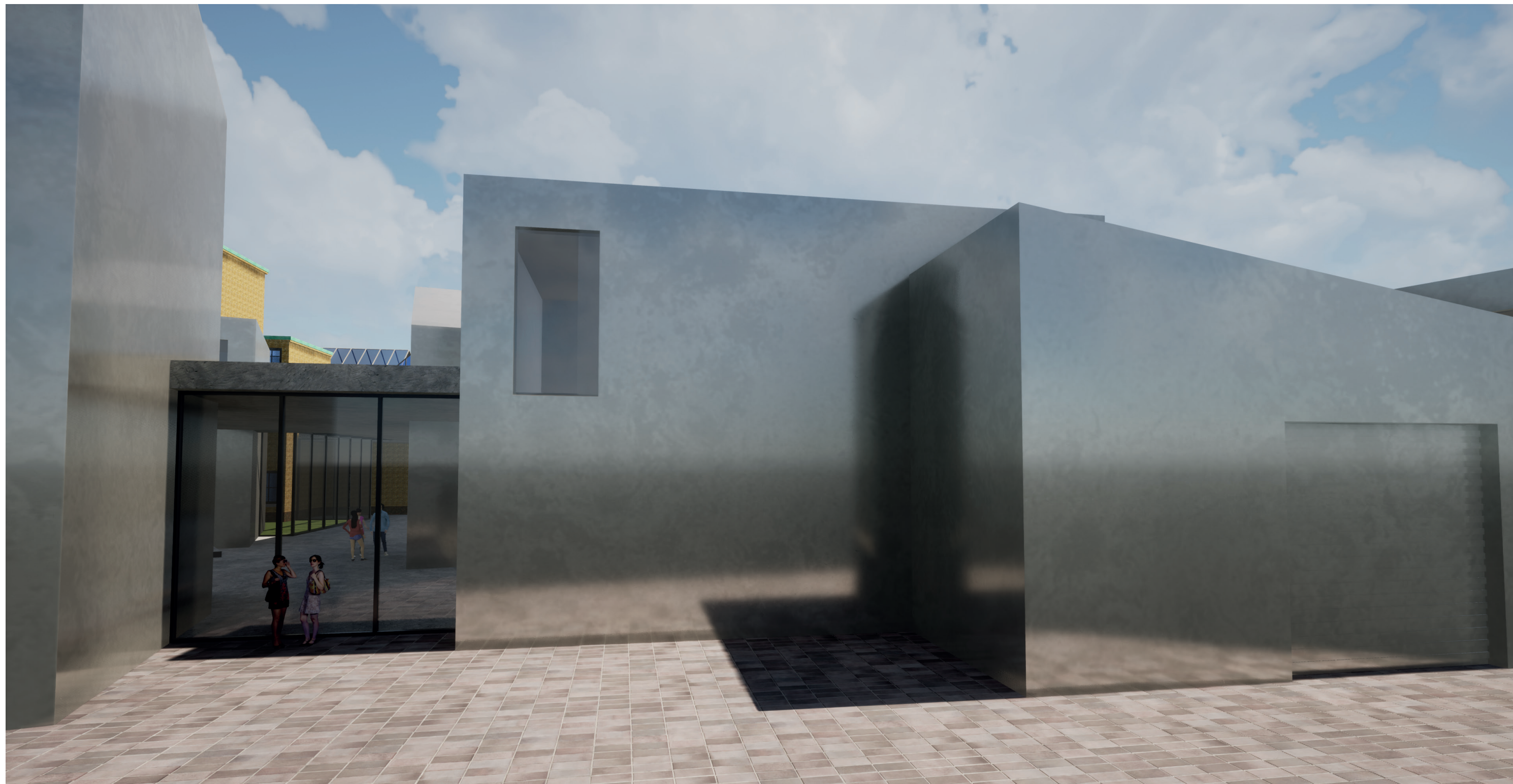
Gevels openen zich naar de passant

Het debat zichtbaar, beleefbaar van buiten

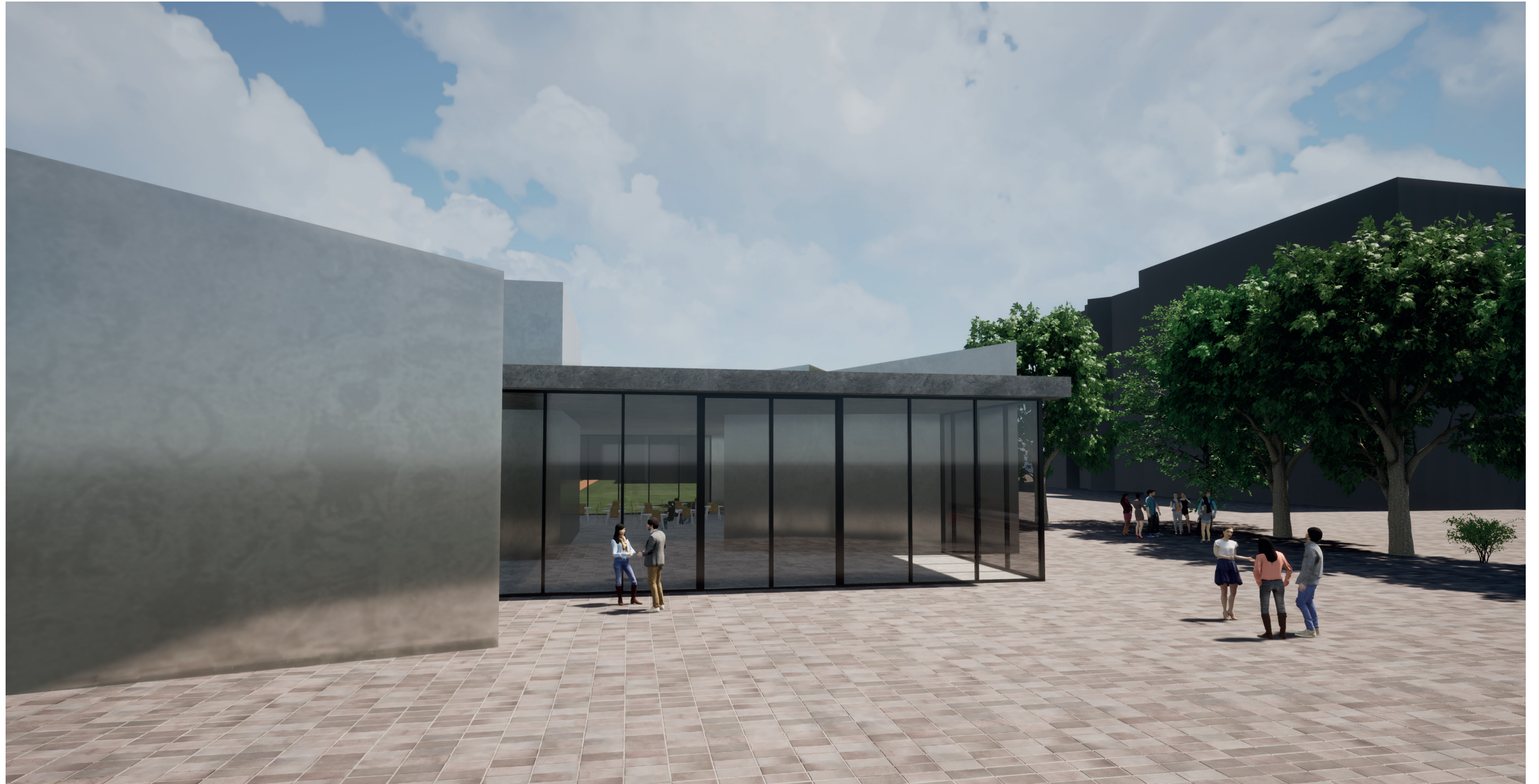


Nieuw gezicht aan de promenade

Doorkijk naar de binnentuin en het monumentale museum



Gevels openen zich naar de passant
Entree op het kruispunt van de promenade en de Catsheuvel



Gevels openen zich naar de passant

Nieuw gezicht aan de promenade



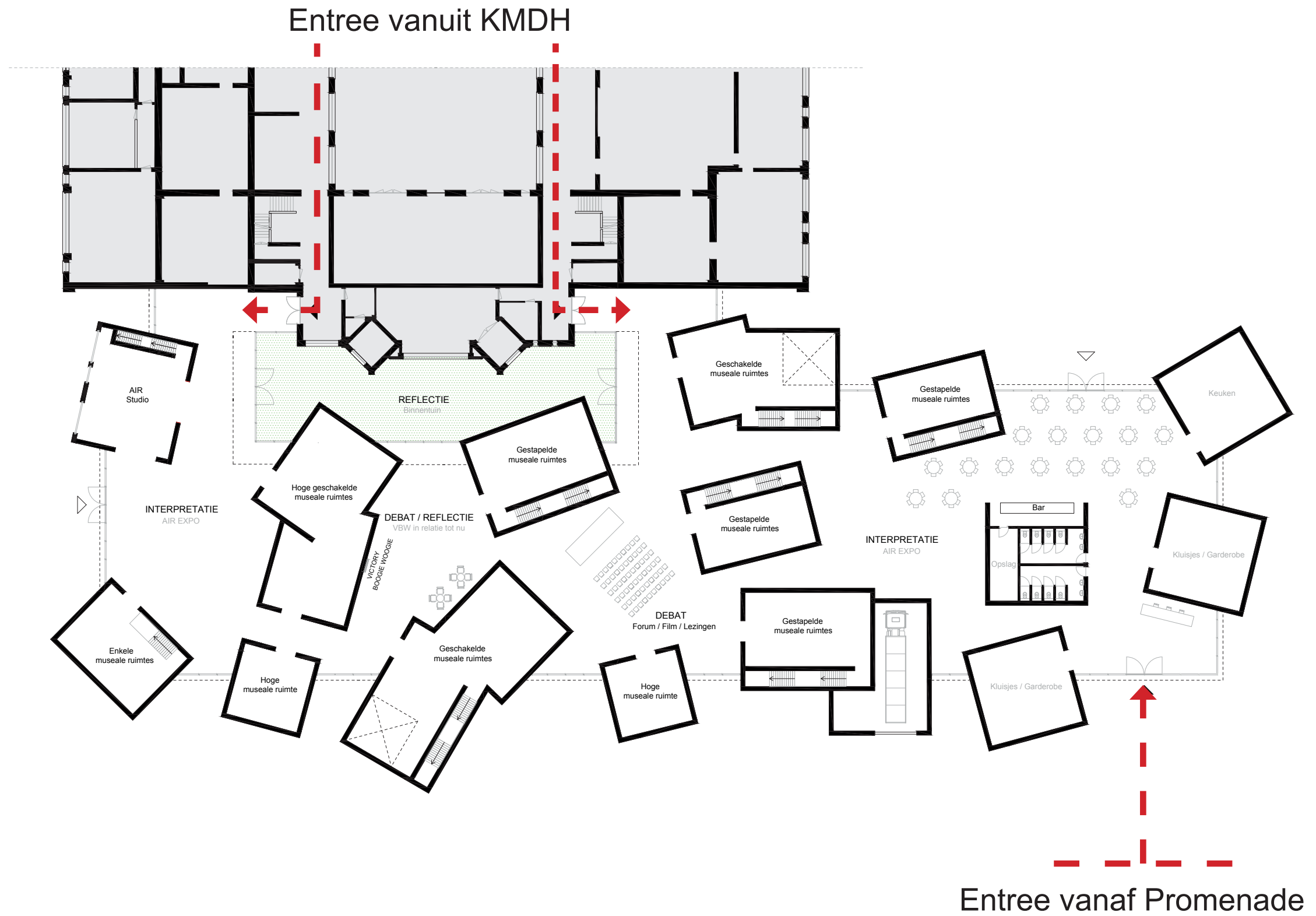
Gevels openen zich naar de passant

Nieuw gezicht aan de promenade



Aanduiding entrees

Entree afhankelijk van individuele keuzes en ontwikkeling



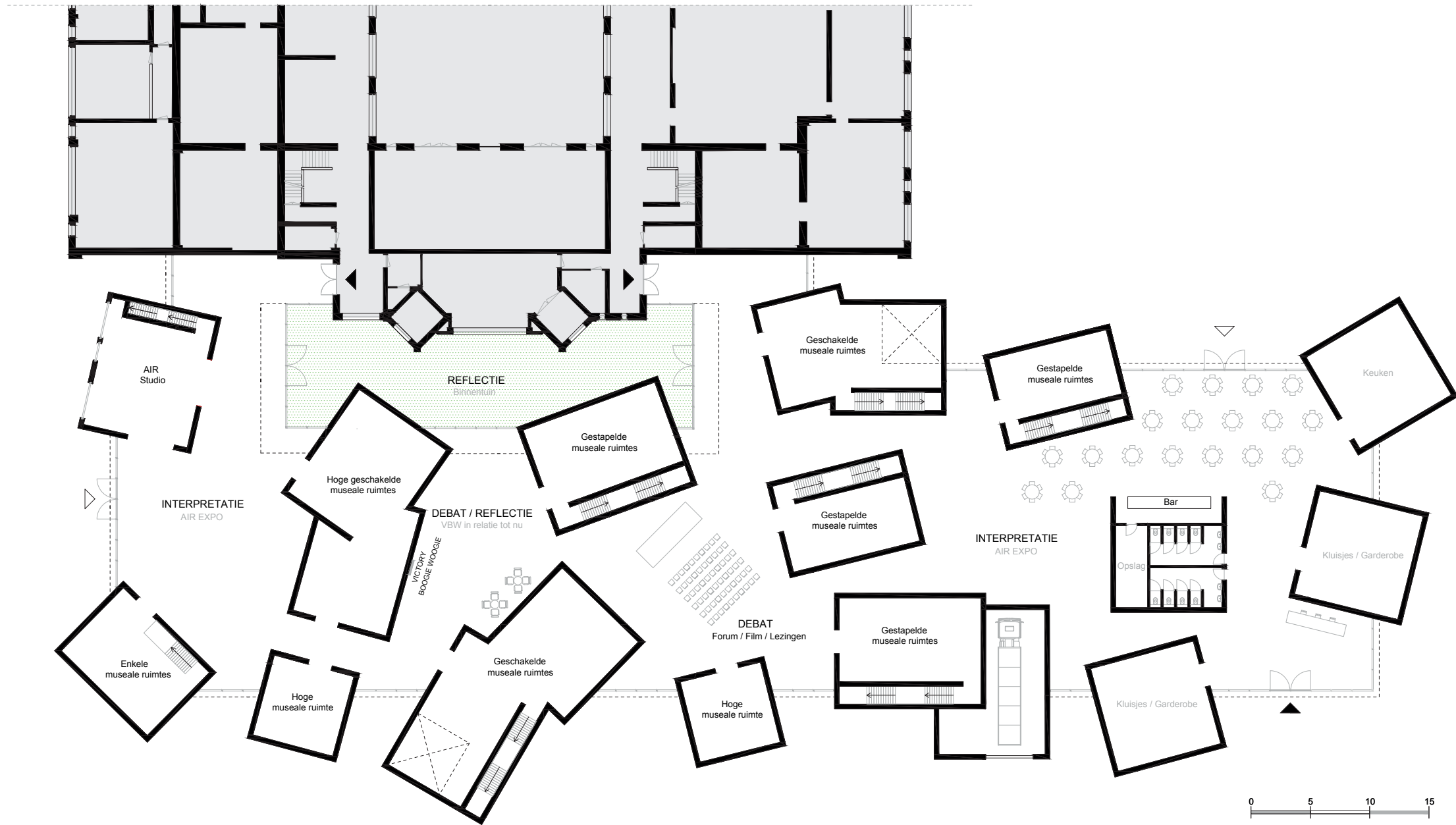
Interne entree

Overgang tussen KMDH en de uitbreiding



Aanduiding tussenruimtes

Varieerend programma tussen museale massa's



Debat / interpretatie
Forum, film en lezingen



Reflectie

Bibliotheek met zicht op Berlage



Interpretatie

Laagdrempelig kennismaken met kunst



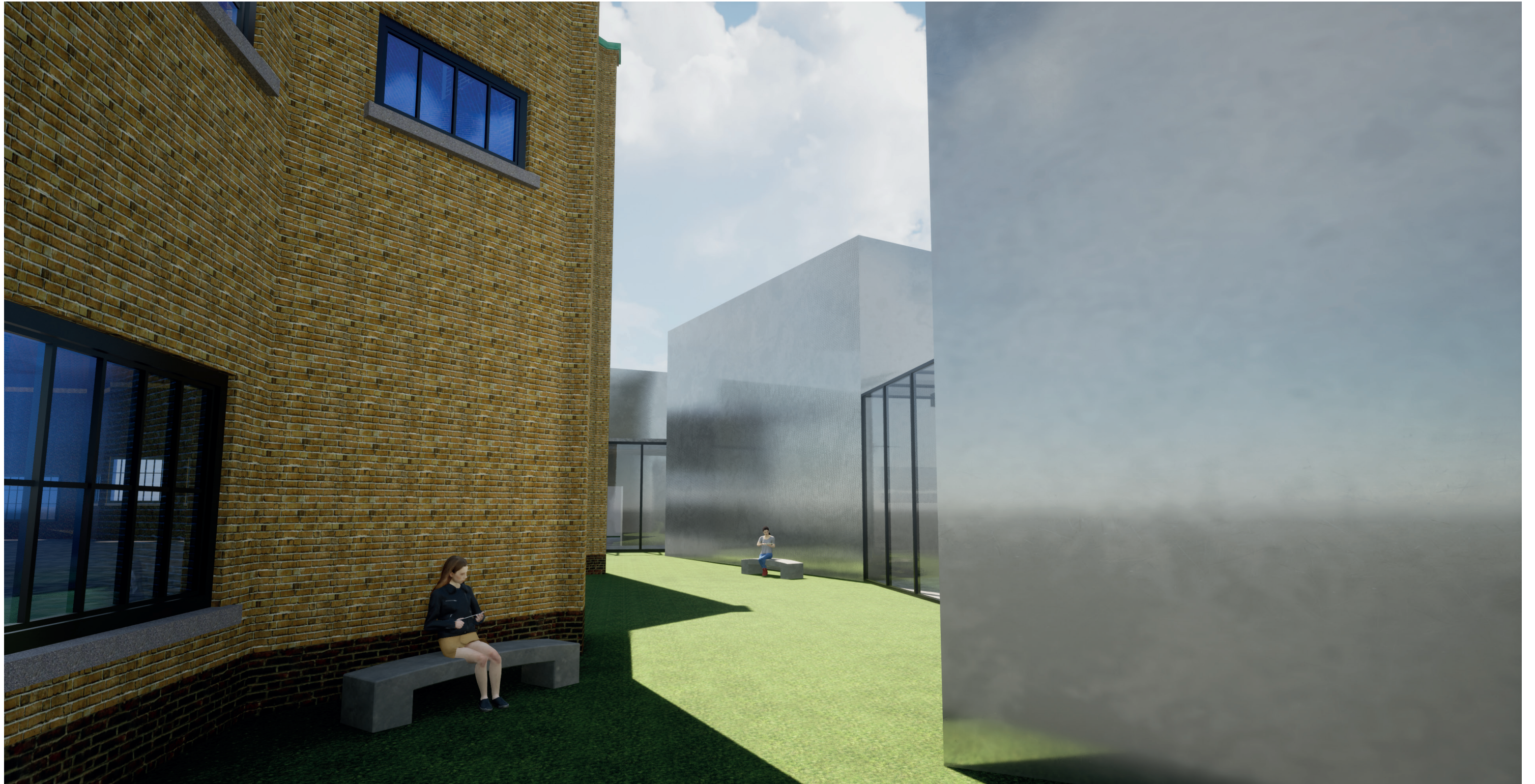
Debat / reflectie

Victory Boogie Woogie in relatie tot nu



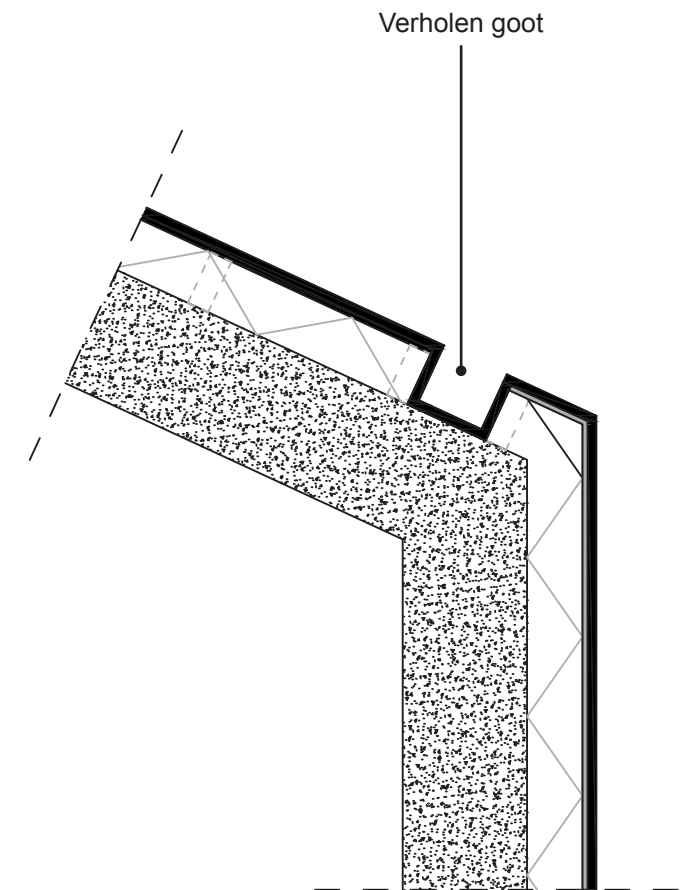
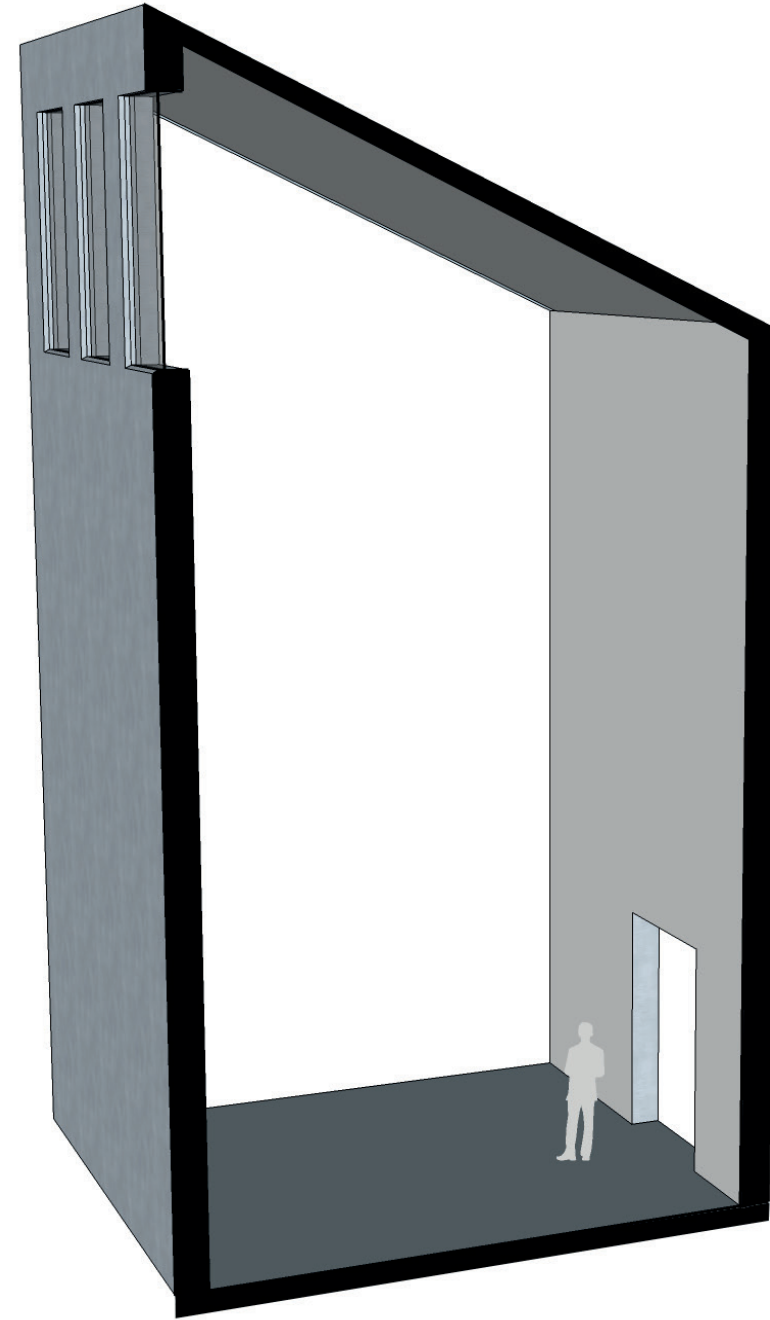
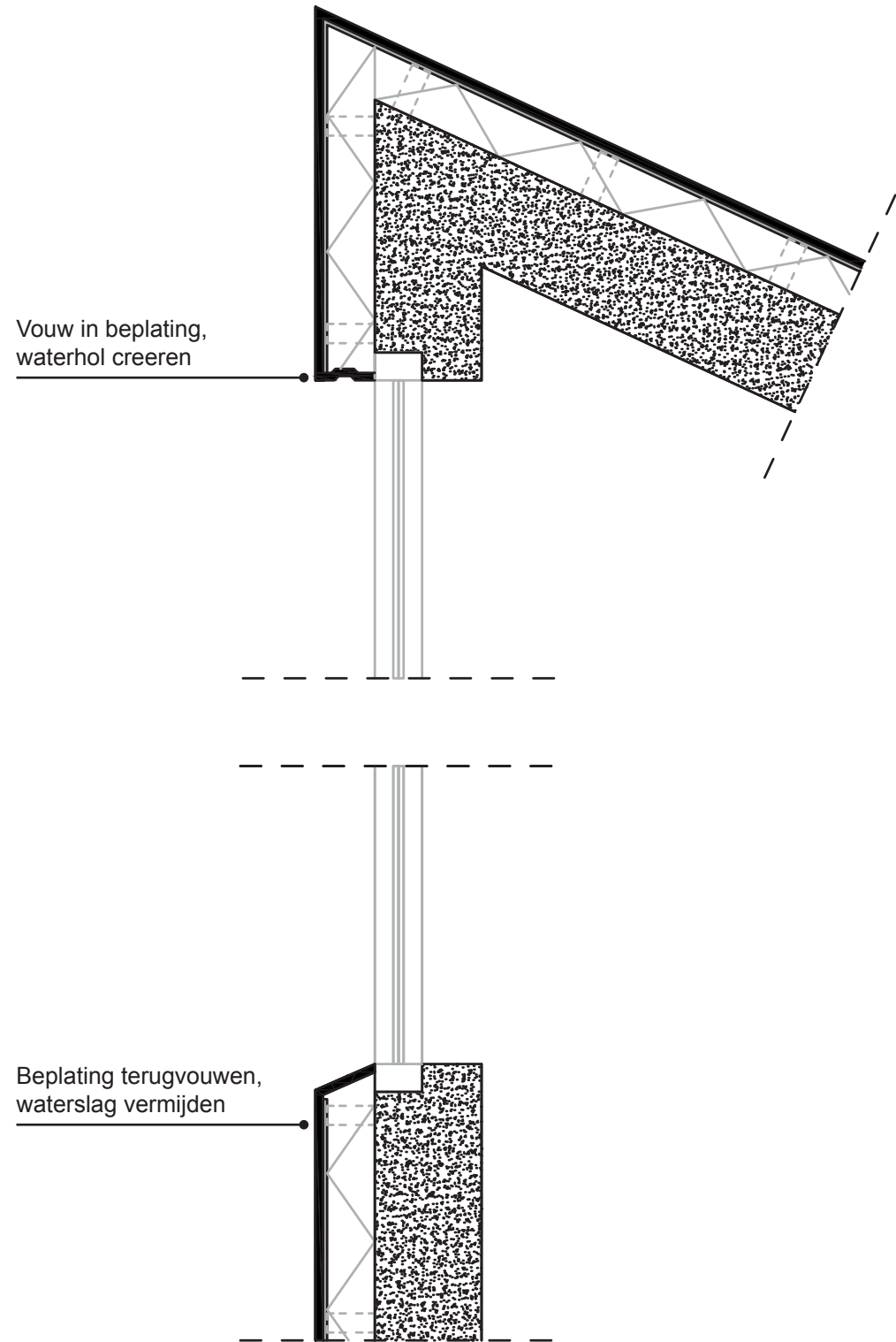
Reflectie

Binnentuin, in het hart tussen de beide "gezichten"



Detailering

Gericht op abstractie / reflectie



Museum met twee gezichten

Kunstmuseum den Haag

