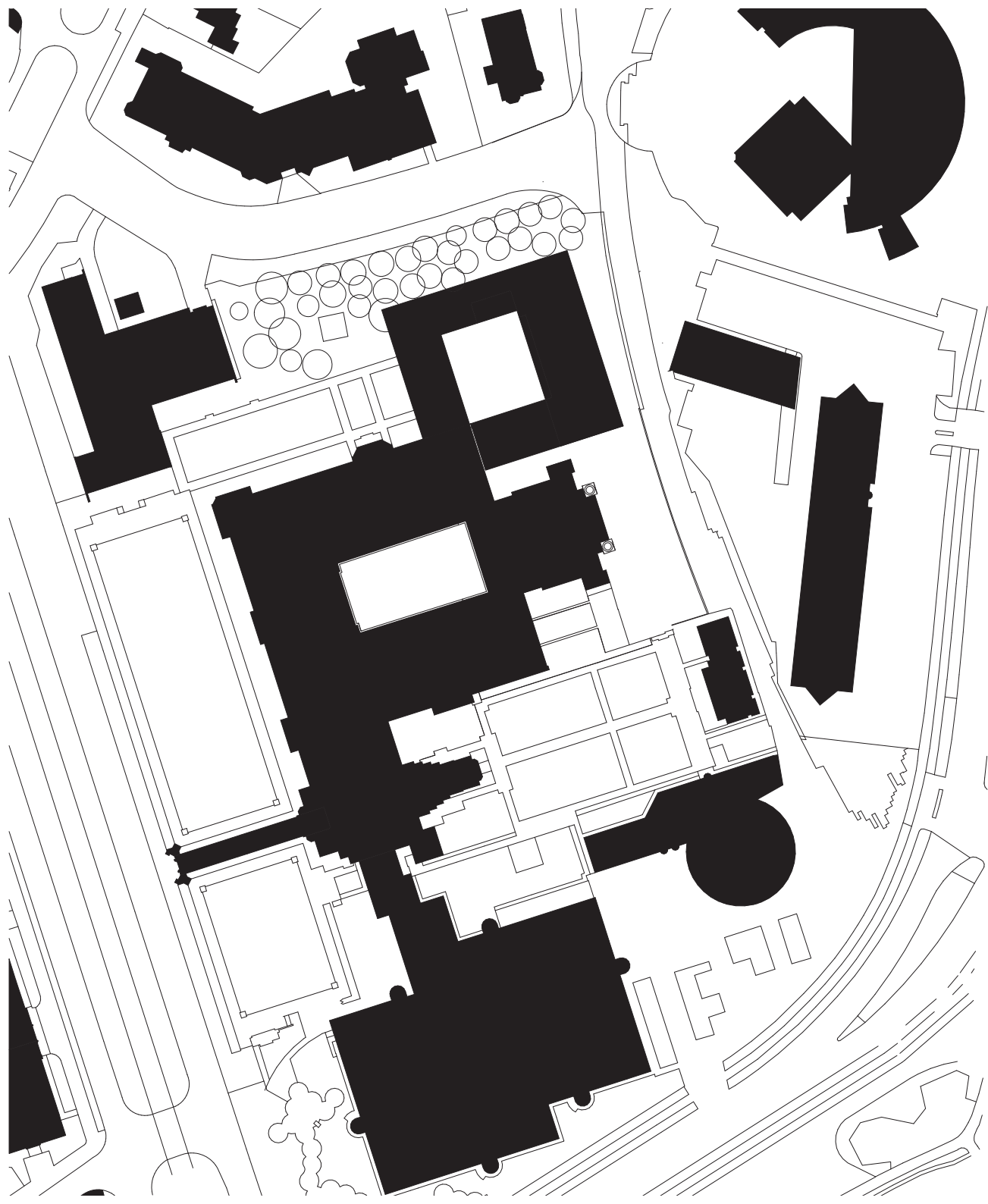


Stedelijke configuratie

private ruimte
publieke ruimte



kunstmuseum

Berlage en Lieuwe Oldersma, te Den Haag

H.P. Berlage (1856 - 1934)

Het gemeentemuseum, nu het kunstmuseum opende zijn deuren voor het publiek in 1935. Helaas heeft Berlage de architect van het museum zelf de opening niet mogen mee maken. Hij stierf namelijk op 12 augustus 1934 en werd 78 jaar.

Het museum was een groot succes met dank ook aan de goede samenwerking tussen Berlage en de toenmalige directeur van het museum H.E. van Gelder. Moderne museologica is goed toegepast in het ontwerp van Berlage. Het museum is ontworpen als een daglicht museum en dwerf nog steeds net zo goed als vroeger.

Het museum huisvest zelf ook veel ontworpen objecten van Berlage waaronder bankjes in het museum, en andere meubilair die door het hele museum te vinden zijn.

Berlage beperkte zich als architect niet tot het exterieur, maar legde zichzelf evenzeer toe op het interieur, de inrichting en toebehoren daaraan.

Berlage wilde in eerste instantie geen architect worden maar richtte zich op de kunsten. en begon in 1874 aan de Rijksacademie van Beeldende Kunsten in Amsterdam.

Hij maakte maar een aantal goede werken, maar kwam verder niet tot uiting. Een jaar later koos hij ervoor naar Zurich te gaan om daar architectuur te gaan studeren. Tijdens zijn studie ontdekte hij de architect Gottfried Semper die destijds niet meer werkte in Zurich. Semper schreef stukken over de relatie tussen architectuur en decoratieve kunst. Deze theorie beïnvloedde Berlage erg. Na zijn studie ging Berlage naar Duitsland en Italië waar hij tot nieuwe indrukken kwam, deze indrukken komen in zijn latere werk beter tot uitdrukking. Hiervoor werkte hij nog voor Sanders waar hij zich richtte op Dutch Renaissance stijl die je als voorloper zou kunnen zien op de Art Nouveau in Nederland. Voorbeeld hiervan is de Villa voor professor G. Heymans te Groningen.¹

Deze villa belichaamt niet alleen de liefde die Berlage had voor baksteen als bouwsteen, maar de basisprincipes zijn te zien in de indeling van ruimte. Er is een centrale hal met daaromheen verschillende bouwvolumes gegroepeerd. Het museum is duidelijk ontworpen van binnen naar buiten, hiermee wil Berlage dat het exterieur zijn interieur reflecteert in zijn architectuur.



1 Brentjens Yvonne, Eliens m. Titus, H.P.Berlage, Waanders, Amsterdam 2010

Een 11cm als basis

Zoals heel veel van Berlages ontwerpen is zijn museum ook gebaseerd op een geometrisch ontwerp ook zoals het Esquert raadhuis. Het uiteindelijke plan van Berlage is gebaseerd op een grid van 110 bij 110 cm en op andere schaal binnen het gebouw is het gebaseerd op 11 bij 11 cm zoals de tegels waarbep het betonnen skelet aan de binnenzijde betegeld is.

De bakstene handhaven ook deze maat en zijn speciaal gemaakt door het bedrijf NV. kleiwarenfabriek Alfred Russel in Tegelen. Zij noemde deze baksteen de Berlage Brick. ¹

aangezien 4 keer 11 cm consequent wordt gebruikt als het standaardinterval tussen de glasbalken die de raamoppervlakken geleiden.

De buitenkant van het gebouw heeft een uniform uiterlijk ondanks de vele verschillende soorten ramen. een opvallend aspect aan het exterieur zijn de uitstekende delen van metselwerk in de gevels die uitkijken op de vijvers en de binnentuin.



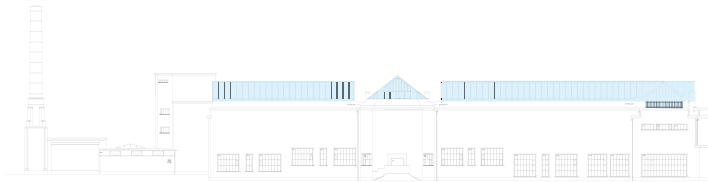
¹ Brentjens Yvonne, Eliens m. Titus, H.P.Berlage, Waanders, Amsterdam 2010, pagina 113,114



De Beurs van Berlage daglichtmuseum

Het nieuwe museum was het resultaat van de laatste ideeën over de organisatie en het beheer van musea. Van Gelder vertrok met Berlage om naar Duitsland te gaan en daar een aantal musea te bezoeken en de laatste ontwikkelingen in het veld te ontdekken. Onder de instellingen die ze bezochten was de Kunsthalle in Hamburg, waar ze zelf konden zien hoe topverlichting werd gebruikt in tentoonstellingsruimtes.

Zoals we kunnen zien in het museum en met de bijna onbeperkte toegang tot natuurlijk licht is dit een van de sterke punten van Berlage's Museum.¹

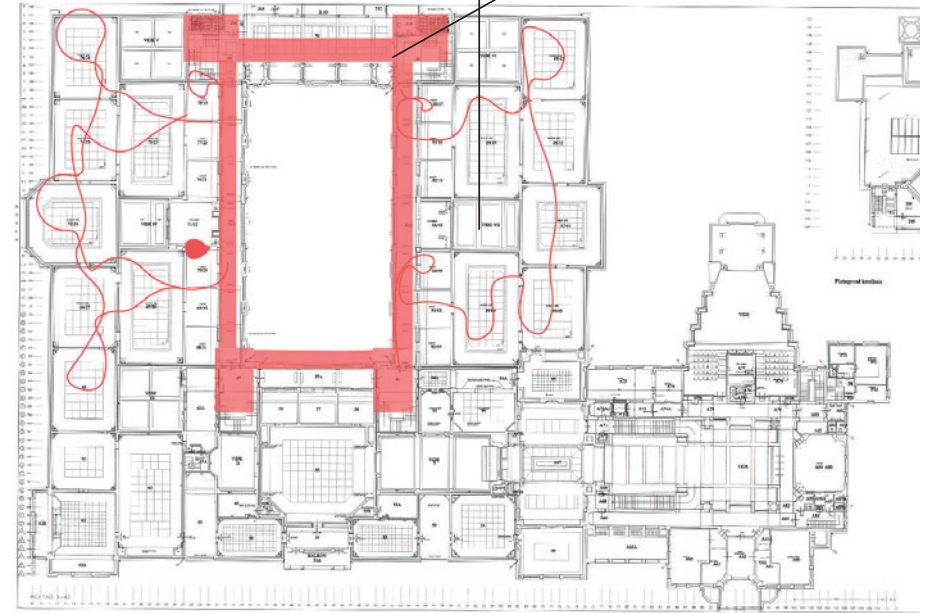
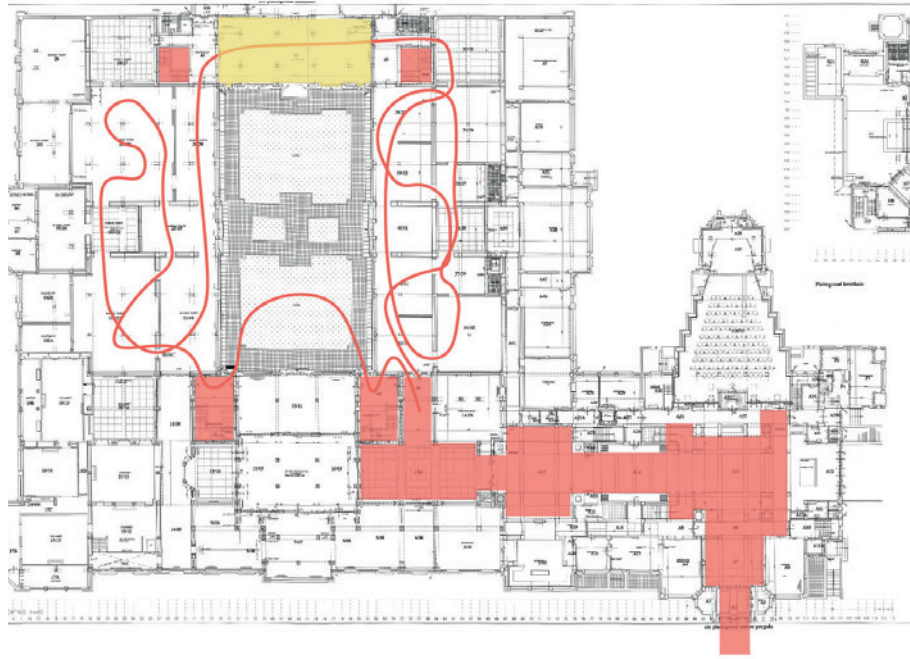
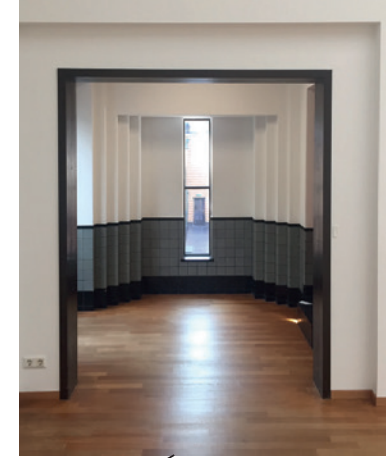


Project. Kunstmuseum, Den Haag.

Bij het bekijken van de plattegrond van het museum moet ik steeds denken aan de typologie Palazzo. (zie links). de plattegronden ogen symmetrisch en er is te zien dat de architect / bouwer een balans probeert te zoeken in het programma van het gebouw, allemaal om het hart van het gebouw. Meet aan alle 4 de zijde van het hof een gang waarin vaak een gewelfd plafond in zit. Vanuit deze gang zijn alle andere ruimtes te bereiken.

Zoals uit de eerste presentatie van het project door de onder andere de directeur van het museum is de verdieping eigenlijk helemaal af. Als je de plattegronden bekijkt is deze ook het meest volledig en af.

De kleur rood= de verkeersruimte en ontsluiting naar de verdieping.
de kleur geel = het cafee en licht ver weg van de ingang.
Bij beide verdiepingen zijn meerdere routes te nemen. waardoor er een soort zoektocht en rondwalen ontstaat binnen het museum.



bevindingen Kunstmuseum

Berlage en zijn architectuur

De excursie is voor mij echt een manier geweest om als bezoeker de verschillende museum type te ervaren. Het is denk ik ook de enige manier om het zo te doen dan alleen referentie en plattegronden op te zoeken.

uiteraard heb ik meer musea dan 2 bezocht maar het er maar 2 uitgewerkt. Waarvan bij mij de ervaring ook het best bij bleef.

Het waren verschillende musea waaronder een die direct op een oude kathedraal was gebouwd.

Een ander musea met een indrukwekkende ontsluiting die van een oud industrieel pakhuis een museum maakte, een museum die weer afstand hiel van het kunstmuseum. en die met een lange ondergrondse gang verbonden was. zo had je allemaal type.

De excursie heeft mij deze verschillende type laten zien en doen mogen ervaren.

Het heeft me de schaal van het museum doen ervaren. DFe grootte van de uitbreiding of toevoeging en wat ik nog niet verteld heb is de locatie van de verschillende musea.

Ik denk dat deze excursie en mijn eigen gemaakte analytische uitwerkte tekeningen me een richting geven in hoe ik mijn museum ga ontwerpen en bedenken.

In het laatste deel zal ik het dan ook hebben over de methodes die andere architecten gebruiken en die mij zeer boeien en waaraan ik me ook erg verwant voel als kunstenaar en toekomstig architect.

De Stijl

Neoplasticisme

Piet Mondriaan, Theo van Doesburg en Gerrit Rietveld worden gezien als de architecten en kunstenaars die De Stijl verenigde en brachten in 1917 het eerste tijdschrift uit, "De Stijl" waarin het eerste manifest beschreven stond.

De stijl was een stroming die streefden naar een maatschappij die niet het individu centraal stelde maar de gemeenschap.

Hierbij hanteerde de stroming een onveranderende universele vormtaal waarmee ze deze gemeenschaps utopie konden realiseren.

Om de De Stijl nog extra theoretisch te ondersteunen heeft de filosoof en wiskundige M.H.J. Schoenmaeker De Stijl de term neoplasticisme toegekend. Hierin werden nog alleen maar primaire kleuren en orthogonale vormen toegekend.¹

Deze neoplastische stijl zou volledig tot uiting komen wanneer er een evenwichtige en geleidelijk

ontwikkelingsproces zou worden gezien. Van schilderkunst, tot object, van object naar interieur, interieur naar architectuur en van architectuur naar stedelijke organisatie.

Hierin begon ook tussen Theo van Doesburg en Piet Mondriaan conflict te ontstaan. Waarbij Mondriaan de schilderkunst als grondslag van het totaal zag en Theo ook de andere disciplines erbij wilde betrekken.²

1 Hounor Hugh, Flemming John, Algemene kunstgeschiedenis, zesde druk, meulenhof amsterdam, 2013, pagina 795, 823, 824

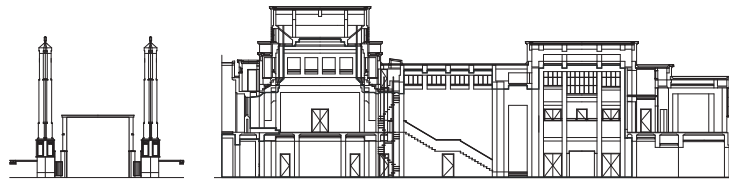
2 Framton Kenneth, Moderne Architectuur, een kritische geschiedenis, SUN, 1988, pagina 176



mijn interesses

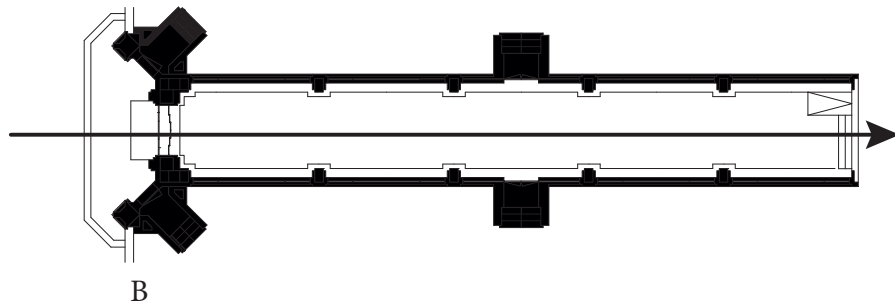
ontdekkingen en bevindingen

Het bezoeken van verschillende musea gedurende de excursie heeft me doen beseffen dat ervaring en belevingen binnen een museum van groot belang is. Hierin word bepaald of bezoekers langer blijven of niet. Als architect kun je hier heel veel invloed op uitoefenen. Berlage wist dit en heeft verschillende manieren van van het enteren van een ruimte toegepast. Waaronder een interessante entree die je begeleid naar het eerste deelvan de tentoonsstellingsruimten. Het toedienen van daglicht dat Berlage vanuit Duitsland heeft megenomen heeft hij ook hier aangebracht, en de verschillende bankjes die in het interieur zijn toegevoegd. Mijn interesse gaat met name uit naar de verschillende frequenties van ruimte en volumes. zie tekeningen onder (entree).

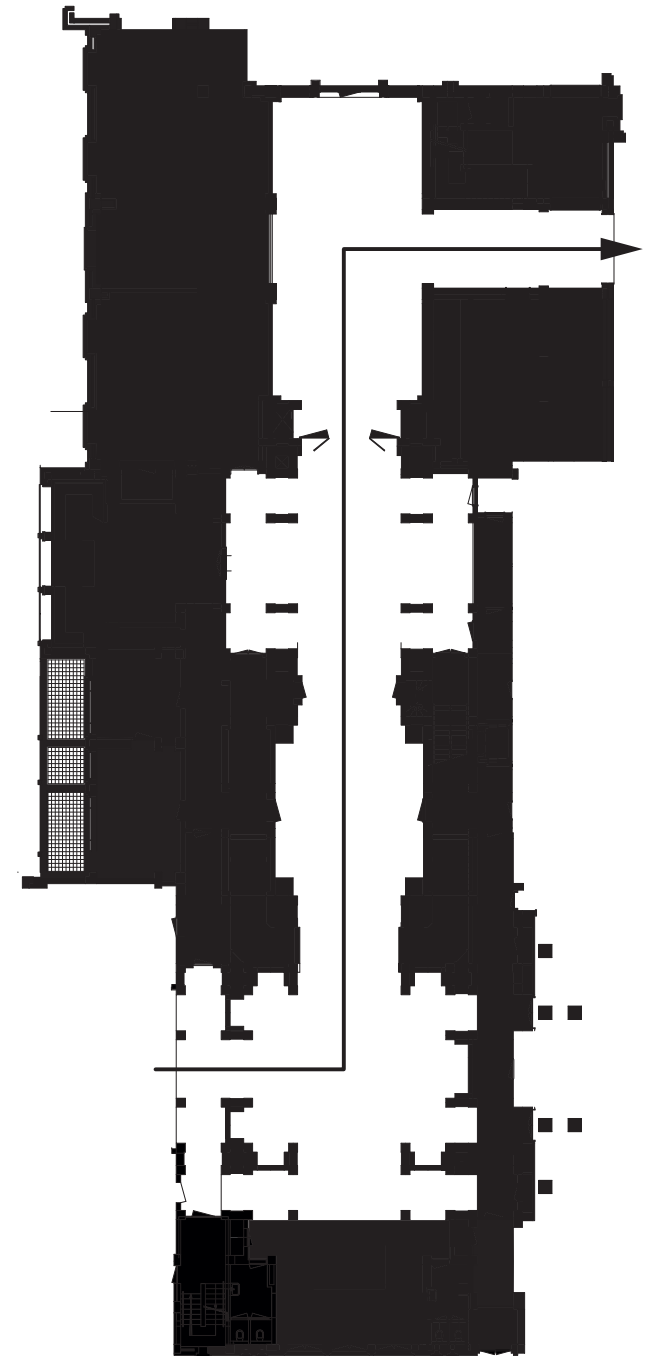


Doorsnede B

Doorsnede A



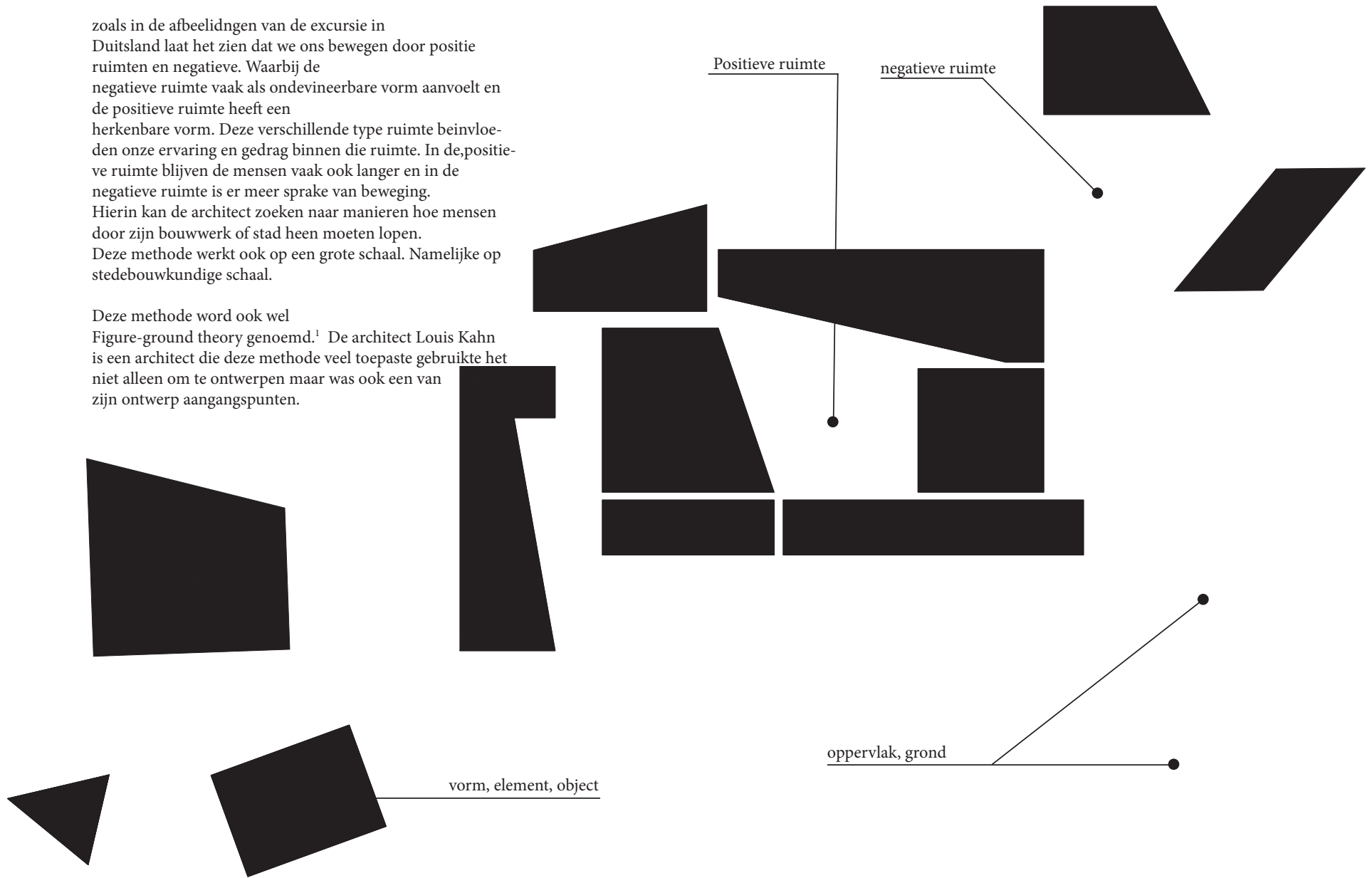
B



A

zoals in de afbeeldingen van de excursie in Duitsland laat het zien dat we ons bewegen door positieve ruimten en negatieve. Waarbij de negatieve ruimte vaak als ondevineerbare vorm aanvoelt en de positieve ruimte heeft een herkenbare vorm. Deze verschillende type ruimte beïnvloeden onze ervaring en gedrag binnen die ruimte. In de positieve ruimte blijven de mensen vaak ook langer en in de negatieve ruimte is er meer sprake van beweging. Hierin kan de architect zoeken naar manieren hoe mensen door zijn bouwwerk of stad heen moeten lopen. Deze methode werkt ook op een grote schaal. Namelijk op stedenbouwkundige schaal.

Deze methode wordt ook wel Figure-ground theory genoemd.¹ De architect Louis Kahn is een architect die deze methode veel toepaste gebruikte het niet alleen om te ontwerpen maar was ook een van zijn ontwerp aanknopingspunten.



¹ Frederick Matthew, 101 Things I learned in architecture school, The MIT Press, London 2007.

een aanhanger van de figure-ground theorie is de solid-void methode. Hierbij plaats je een 3d object, waardoor ook volumieke ruimtes ontstaan en waarbij dus de plaatsing van dus heel belangrijk is en de ruimte ook belangrijker kan worden dan het object zelf.

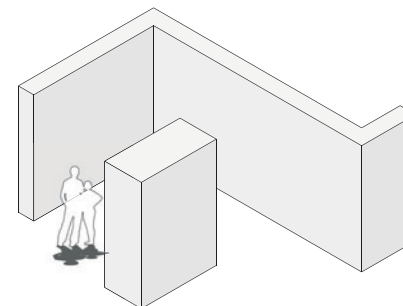
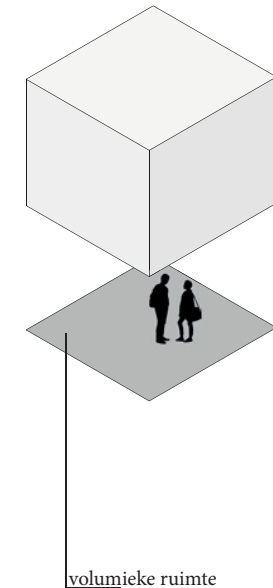
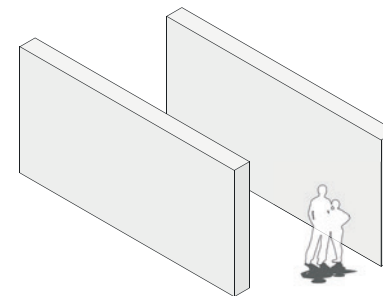
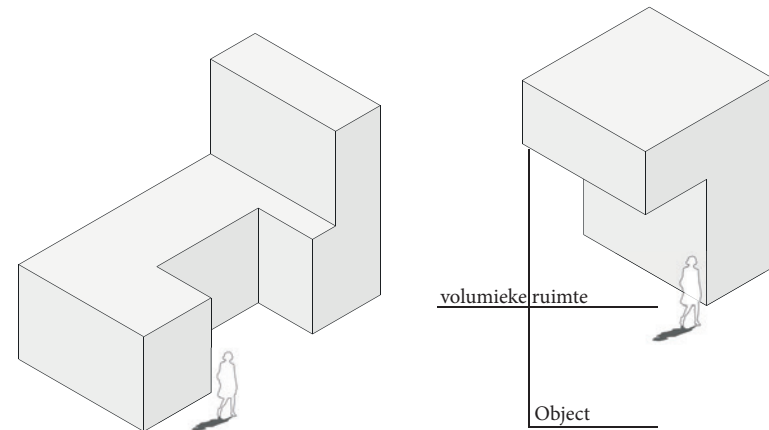
-Louis Kahn-



“Architecture is the thoughtful making of space.”

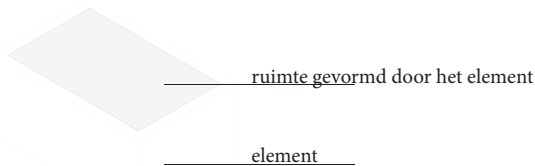
Een quote van Louis Khan een Amerikaanse architect die een grote invloed had gehad op de Internationale Stijl. Deze stijl komt uit de jaren 30 van de vorige eeuw en is een stroming vanuit het nieuwe bouwen. Het kenmerkt zich door te richten op het nieuwe zakelijke, functionaliteit, strakke vormen en moderne constructietechnieken. en waarbij versierende elementen weg bleven. Bekende andere architecten die verwant waren met deze stijl waren: Frank Lloyd Wright, Ludwig Mies van der Rohe. Deze stijl behoort onder de familie van het modernisme, Bauhaus en ook De Stijl.¹

De architectuur van Louis kenmerkt zich door de bijna ruine achtige architectuur en met een monalitsche uitstraling. Veel van de dragende constructie is zichtbaar in zijn architectuur wat mij ook doet denken aan de architecten van Berlage als het gaat om het kunstmuseum. Khan wilde de ruwe materialen weergeven en de gebouwen worden gekenmerkt door ruwe betonnen oppervlakken, met hout en baksten. En de materialen zo tot hun recht laten komen. Hierin is ook gelijkernis met Berlage terug te vinden. Respect voor het materiaal. Bij Berlage speelde ambacht nog meer een rol en is versiering nog meer aanwezig in zijn architectuur, wat bij Louis Khan helemaal verdwenen is.



¹ [https://nl.wikipedia.org/wiki/Internationale_Stijl_\(architectuur\)](https://nl.wikipedia.org/wiki/Internationale_Stijl_(architectuur))

Hierin geeft Kahn aan aan de hand van nieuwe technieken en nieuwe materialen geïnspireerd te raken. Hij geeft aan dat ruimte die door elementen van een constructie worden afgegrenst net zo belangrijk zijn als het element zelf.



Deze aanpak komt ergens vandaan. Kahn was erg geïnteresseerd in oude Engelse kastelen. Hij maakte hier analytische tekeningen van waarmee hij het onderscheid tussen 'bediende' en 'dienende ruimtes' uitwerkte. De kastelen waren een sterke inspiratiebron voor latere werken zoals de Unitarian Church in Rochester en Erdman Hall aan het Bryn Mawr College.¹



Volgens Louis Kahn is er pas een goede orde als constructie en installatiesystemen integraal samen komen en en het ordeprincipe pas volledig tot uiting kan komen wanneer het principe van de constructie wordt opgesteld en zichtbaar is.

Constructie mag gezien worden en moet niet weggestopt worden achter panelen en ander cosmetisch werk. Maar het juist laten zien hoe iets werkt. Hierin doet Louis Kahn hetzelfde als Berlage waarin hij ook de draagconstructie in het zicht laat.²

1 <http://socks-studio.com/2012/04/06/walls-as-rooms-british-castles-and-louis-khan/>

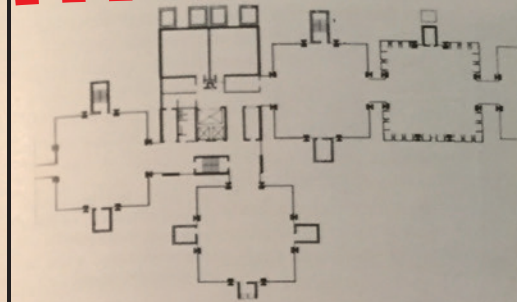
2 Frampton Kenneth, Moderne Architectuur Een kritische geschiedenis, SUN Nijmegen 1988 pag 1

ondubbelzinnige beginselverklaringen die Kahn ooit heeft gegeven:

Ten tijde van de gotiek bouwden de architecten met massieve stenen. Nu kunnen we met holle stenen bouwen. De ruimten die door de elementen van een constructie worden afgegrenst zijn even belangrijk als de elementen zelf. Deze ruimten variëren in schaal van de holle ruimte van een isoleerplaat en de open ruimten die als lucht-, licht- en verwarmingskanalen dienst doen, tot ruimten die groot genoeg zijn om doorheen te lopen of in te wonen. De behoefte om open ruimten in het ontwerp positief uit te drukken, wordt duidelijk uit de groeiende belangstelling voor de ontwikkeling van ruimtelijke draagconstructies. De vormen waarmee geëxperimenteerd wordt, vinden hun oorsprong in een nauwkeuriger kennis van de natuur en een voortdurend zoeken naar orde. Ontwerpmethoden die tot verhulling van de constructie leiden, hebben in deze impliciete orde geen plaats. Zulke methoden houden de ontwikkeling van de kunst op. Ik geloof dat in de architectuur, net als in alle kunst, de kunstenaar instinctief de sporen bewaart, die duidelijk maken hoe een ding gemaakt werd. Het gevoel dat de hedendaagse architectuur behoefte heeft aan verfraaiing komt voor een deel voort uit onze neiging om verbindingen te verbergen, te verhullen hoe delen met elkaar worden verbonden. Er zouden constructies ontworpen moeten worden die aan de technische behoeften van de ruimten en domeinen tegemoet komen... Maar als we ons erop zouden toelagen zo te tekenen als we bouwen, van onder naar boven, en ons potlood stilhielden om de verbindingen van de gegoten of gemonteerde delen te markeren, dan zou het ornament vanzelf uit onze liefde voor het uitdrukken van de methode ontstaan. En het zou ontoelaatbaar worden licht en akoestisch materiaal te verdoozelen en ongewenste leidingen, goten en buizen weg te werken. Het verlangen om uit te drukken hoe iets gemaakt is, zou de hele bouwende gemeenschap, architect, ingenieur, aannemer en tekenaar, doordringen.

In deze opmerkelijke passage zijn de fundamen-

tele thema's van Kahns latere werk in essentie vastgelegd, van de overbrenging van de begrippen massiviteit en holte naar het ontwerp (vgl. Kahns verwijzing naar de holle stenen), tot aan de integratie van technische systemen in de constructie, alsmede de belangrijke conclusie dat het universele ordeningsprincipe (nauwelijks 'wat het bouwwerk wil zijn') alleen tot uiting kan komen, wanneer het principe van de constructie wordt opengelegd.



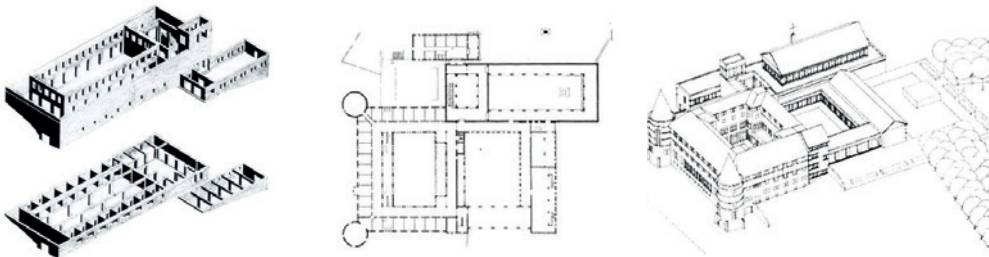
Met de ontwikkeling van al deze beginselen, van de Yale Art Gallery tot de Richards Laboratories voor de Universiteit van Pennsylvania (1957-1964), begon de eerste fase van Kahns laat intredende artistieke volwassenheid. In beide bouwwerken paste Kahn methoden en uitdrukkingsvormen toe, waarin de feitelijke details van het bouwprogramma geen of weinig effect hadden op de totale vorm van het gebouw. De functie moest zich discreet, net als in het verleden, aan de vorm aanpassen, maar alleen voorzover de vorm zelf was afgeleid uit een grondig inzicht in de bouwopgave. Bij de Richards Laboratories school het problematische van Kahns methode nu juist in de vraag, of de totale vorm typologisch wel gerechtvaardigd was. De problemen die zich bij het gebruik van het gebouw voordeden, gaven de conclusie in, dat dat niet het geval was. We zien ons hier geconfronteerd met de typisch Amerikaanse neiging om de arbeidsplaats te idealiseren – de ruimte van het productieproces te monumentaliseren – een intentie die zowel spreekt

Dom Hans van der Laan was een architect waarbij zijn werkwijze zich laat kenmerken door meteen te zoeken naar de directe ervaring. Hierin onderzoekt hij nauwgezet de verschillende handelingen die men verricht tijdens het bouwen en welke primaire ervaringen zij opdoen als we de wanden oprichten en vervolgens de onbegrensde ruimte om ons heen voor onszelf een ruimte geven een afscheid.

Hieruit staat centraal bij zijn onderzoek de verhoudingen en maat van het bouwen. Met het Plastische getal ontwikkelde hij voor de bouwkunst wat voor de tweedimensionale schilderkunst de guldesnede is. Hij ontwikkelde een matenstelsel die past bij de waarneming van de mens, zoals muzieknoten. Op deze manier kunnen wij verschillende volumes op het oog onderscheiden, als ze maar voldoende verschillen in grootte.

Hierna ging zijn aandacht uit naar het maken van ruimtes. en tot slot aan het uit van zijn leven verdiept hij zich in verschillende karakters van vormen. Hij noemt dit: "Thematismos" Hoe staven, blokken en platen staan, liggen of zitten. Om hiermee te spelen kunnen ensembles gevonden worden. je kunt hierin kleine sculpturen maken, gebouwen of zelfs stedelijke ensembles.

Deze vormen van. uit een deel wat van der laan zegt is zijn gedachtegoed te zien.



"Architectuur is drievoudig van belang, vanwege de fysieke ervaring van ruimte, de zintuiglijke waarneming van vormen en voedsel voor ons verstand verschaft architectuur inzicht in groottes en verhoudingen".

Hierin is dus duidelijk dat Dom Hans van der Laan een andere weg in gaat dan alleen maar het beschouwen van bijvoorbeeld een dak boven je hoofd als oervorm om ook droog te blijven etc. maar vond dit juist een te beperkt functionalistische invalshoek. Maar dat juist het orichten van wanden om binnen en buiten van elkaar te scheiden, hun vorm en de grootte- dat zijn factoren van veel groter en primairder belang in Van der Laans edachtegang.¹

1 <http://www.vanderlaanstichting.nl/domhansvanderlaan/gedachtegoed>



Conclusie

De informatie die ik heb gekregen tijdens de lezingen over Berlage, zijn gedachtegoed en architectuur. komen een aantal thema's aan bod. Thema's als: ambacht, materiaal, ritme, en een vast stramien van 110cm bij 110cm waarin Berlage op zoek is naar tijdloze architectuur. Een thema die me raakt en waarin ik me als architect sterk verwant voel is dat van compositie van ruimtes.

ik beschreef in de bevindingen van de excursie dat ik de ervaringen en beleving van het bezoeken van de musea belangrijk vind en heb an de hand van tekeningen en fotos dit willen uitleggen. als architect en kunstenaar vind ik die ruimtelijke ervaring belangrijk en moet die als toeschouwer ook ervaren worden. dit is mogelijk door te spelen met verschillende dikte in wanden, kolommen en pilasters, door happen uit gevels te halen of juist niet. Zoals bij Dom van der Laan is het oprichten van wanden groot of klein, dik of dun van belang om aan die ruimtelijke ervaring te voldoen. Of Louis Kahn met zijn quote "Architecture is the thoughtful making of space". waarin hij ook met die ruimtes bezig is en met positieve en negatieve ruimtes te werk gaat. En waarbij Zumthor maquettes gebruikte van de gekozen materialen om zo tot zijn ideeën te kunnen komen.

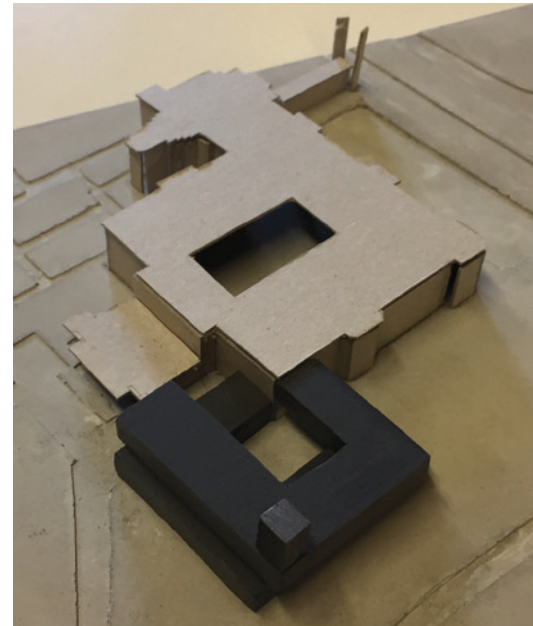
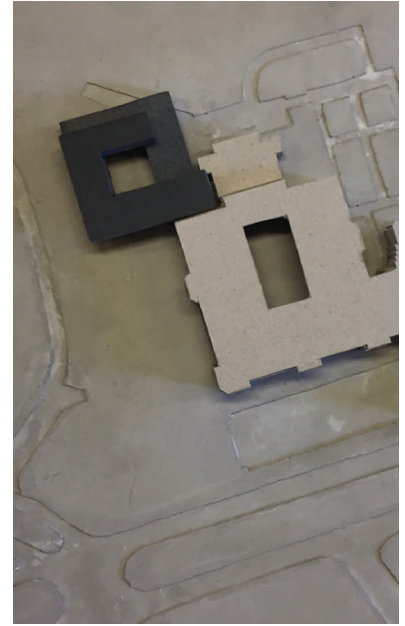
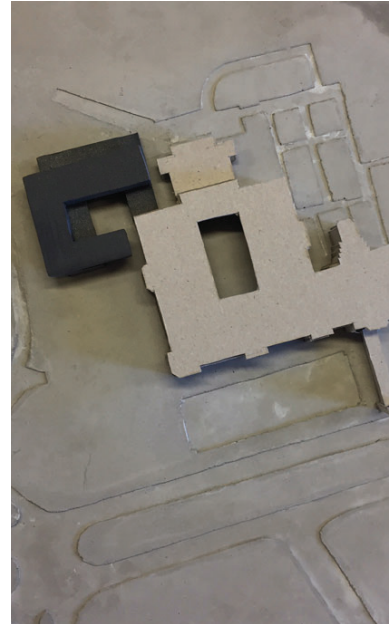
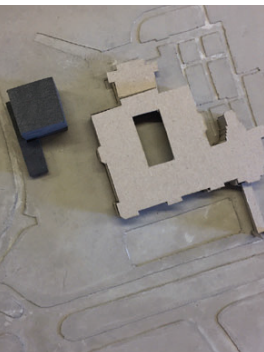
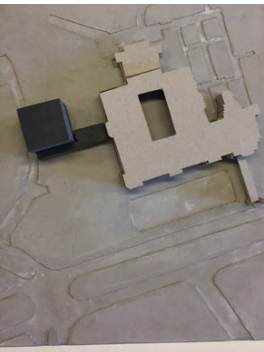
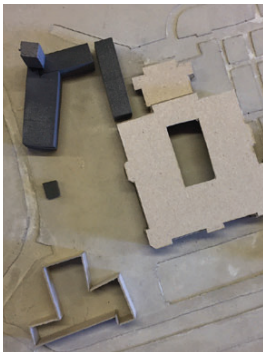
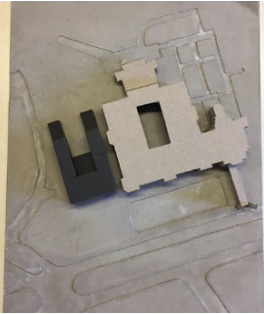
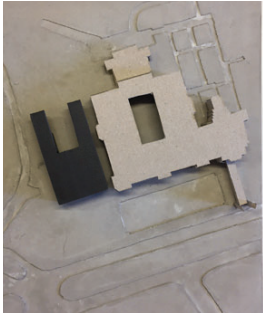
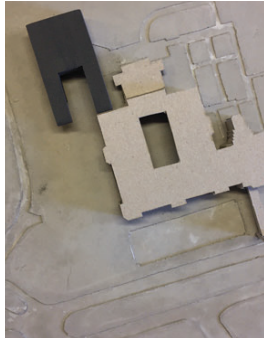
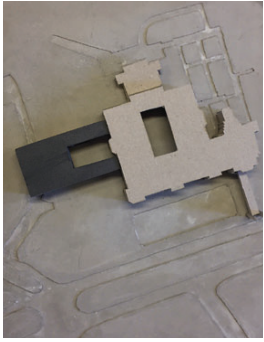
De zoektocht naar de juiste compositie van gebouw tot stedelijk weefsel, of van gebouw tot ruimte en ruimte tot en met het kleinere detail binnen mijn architectuur.

Ik wil dat mijn architectuur niet perse in zijn verschijning van de buitenzijde er als een mooi plaatje uitziet. Maar dat zijn gebruik en beleving gevoeld word.

De ruimtelijke ervaring doet er toe, materiaal doet er toe, massa en ook weer de openheid. als het maar herkenbaar is zoals Van der Laan dat zei.

Door dezelfde methodes en ideeën toe te passen als de architecten die ik als voorbeeld heb gegeven. Met name hun visie op wat architectuur is en doen wil ik me bij aansluiten.

Centrale configuratie



positie

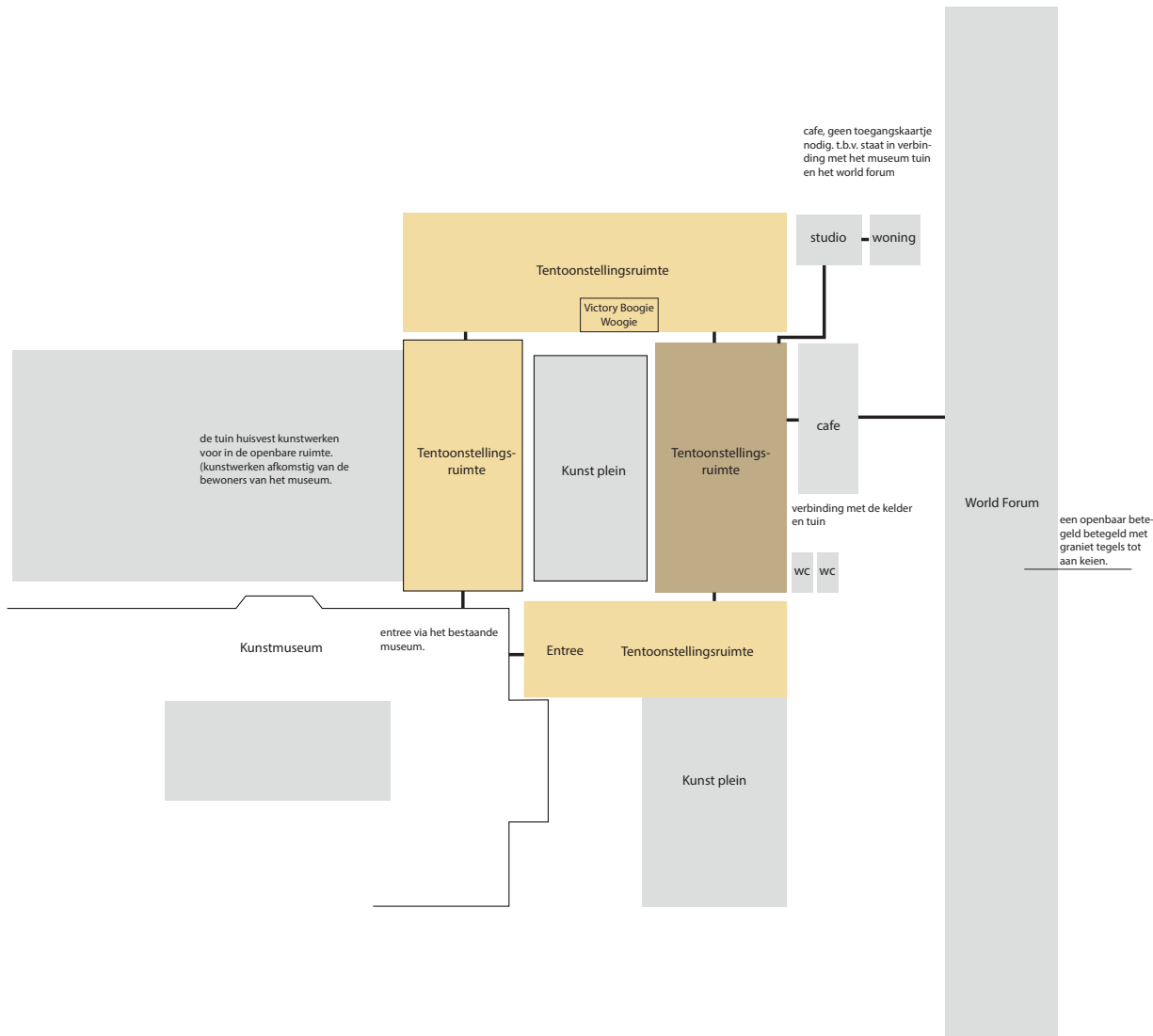
Gekozen om de locatie met name aan de achterzijde van het museum te kiezen is door de komst van een pad die geheel openbaar is en alle verschillende faciliteiten in de buurt beter met elkaar verbind. Er zijn hotel cetens, kantoor gebouwen, verschillende ambasades en een groot kantoor van Interpol.

Om dit te kunnen doen heb ik aan het bestaande museum een loop geplaatst. hierdoor vang ik aan de ene zijde de tuin om een plain te maken en aan de andere zijde begeleid ik de route van het World Forum. Het idee de kunst iets dichtter bij de mens kan brengen. door eventueel kunst deel zichtbaar toonbaar maken voor het langkomende publiek.

Een belangrijk punt is dat de museale route nog steeds via het bestaande entree begint

Waar ik rekening mee wil houden is het stramien waarin Berlage heeft gewerkt. en deze eventueel in mijn constructie wil laten zien. Ik wil net zo als Berlage de betekenis van de materiaal en het ambacht laten aanvoelen.

Een toren wil ik toevoegen als erkenningspunt. Deze toren bevind zich op een locatie



ONTWERP TOOL

Neo-plasticisme De Woning-de straat-de stad

Piet Mondriaan, Theo van Doesburg en Gerrit Rietveld worden gezien als de architecten en kunstenaars die De Stijl verenigde en brachten in 1917 het eerste tijdschrift uit, "De Stijl" waarin het eerste manifest beschreven stond.

De stijl was een stroming die streefde naar een maatschappij die niet het individu centraal stelde maar de gemeenschap.

Hierbij hanteerde de stroming een onveranderende universele vormtaal waarmee ze deze gemeenschaps utopie konden realiseren.

Om de De Stijl nog extra theoretisch te ondersteunen heeft de filosoof en wiskundige M.H.J. Schoenmaeker De Stijl de term neoplasticisme toegekend. Hierin werden nog alleen maar primaire kleuren en orthogonale vormen toegekend.

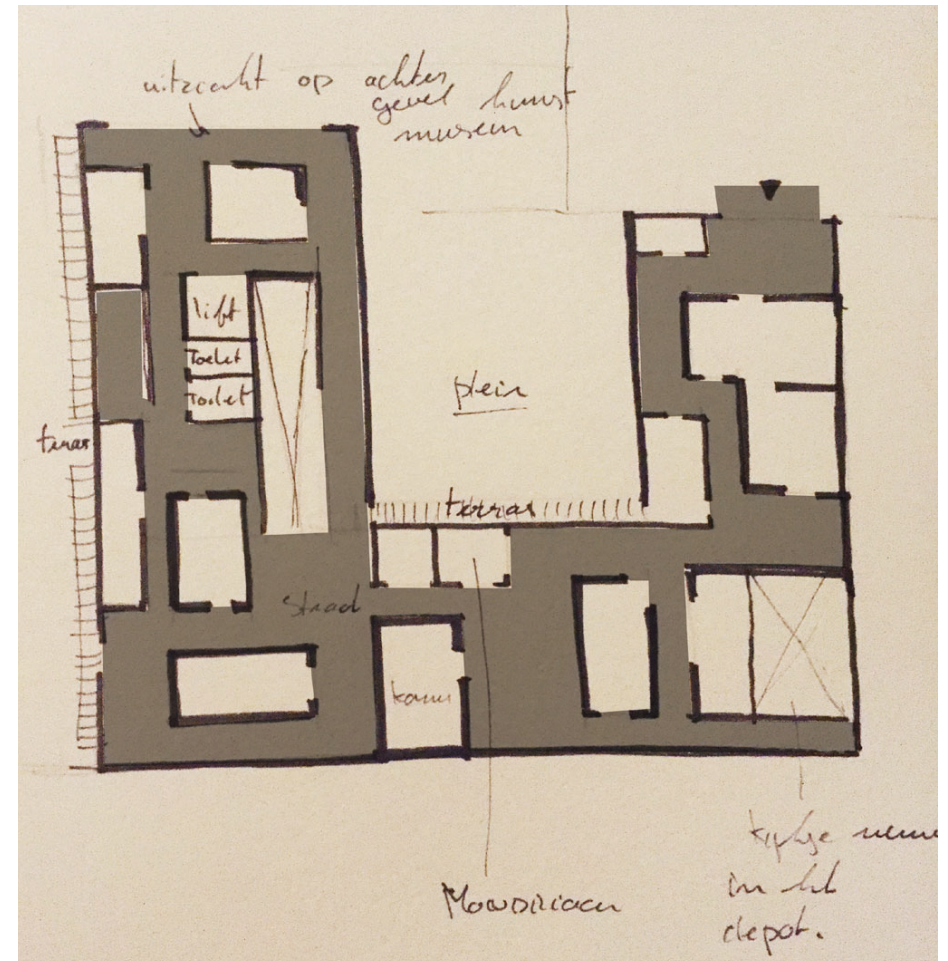
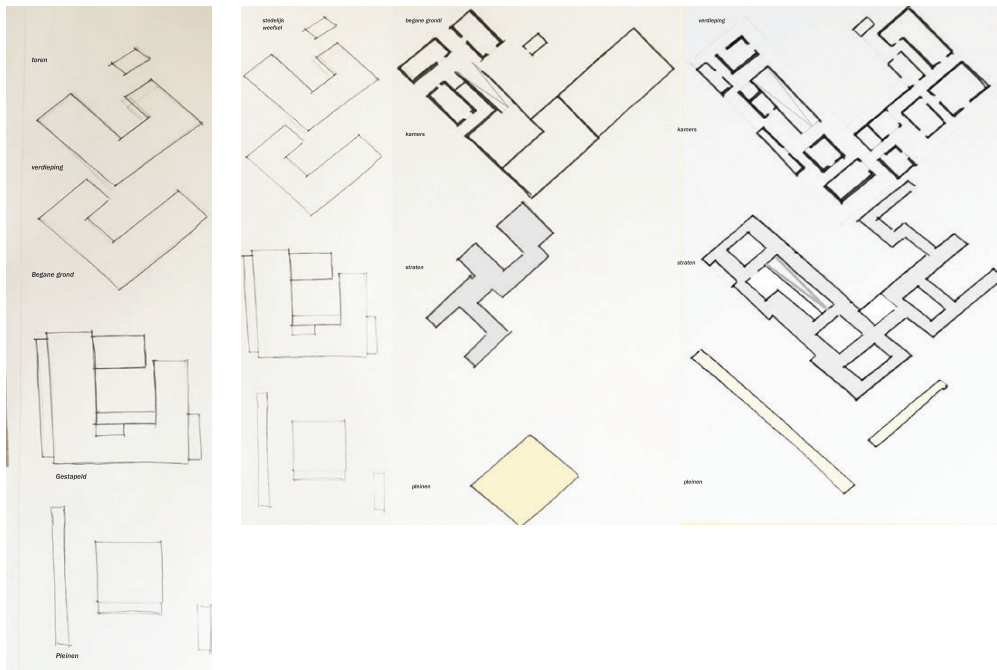
Tussen Theo van Doesburg en Piet Mondriaan is er conflict ontstaan. Waarbij Mondriaan de schilderkunst als grondslag van het totaal zag en Theo ook de andere disciplines erbij wilde betrekken.

Uit het artikel 'Neo-plasticisme'.

waarin Mondriaan een kritiek levert over de stijl en dat architectuur nog geen plek heeft binnen deze stroming. Dit komt omdat de massa nog liever voorkeur heeft in het verleden.

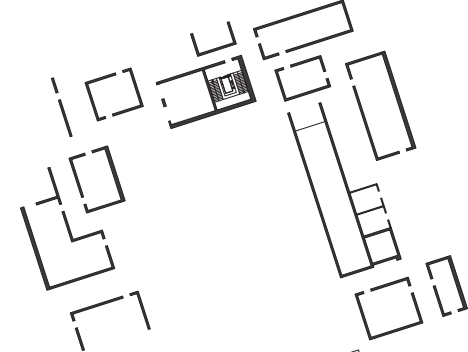
In een verdere toekomst zou het wel denkbaar zijn.

De Woning-De straat-De stad' heeft hij het over de mens, hoe hij steeds de woning in vlucht en zijn toevlucht in vind. en waarbij het buiten, (de straat) plaats wordt voor het verkeer, en waar ruimte voor een luchtje te scheppen (het park) minderwaardig is als dat van de woning. Hierin geeft Mondriaan de disharmonie weer van de huidige samenleving.¹

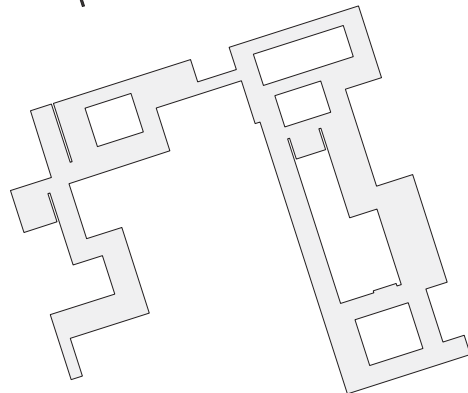


¹ Heynen Hilde, Loeckx Andre, van Herck Karina, "Dat is architectuur sleutelteksten uit de twintigste eeuw", uitgeverij 010, Rotterdam 2011, pagina 168-172

Kamers



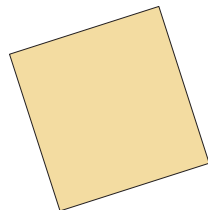
straten



terras



plein / park

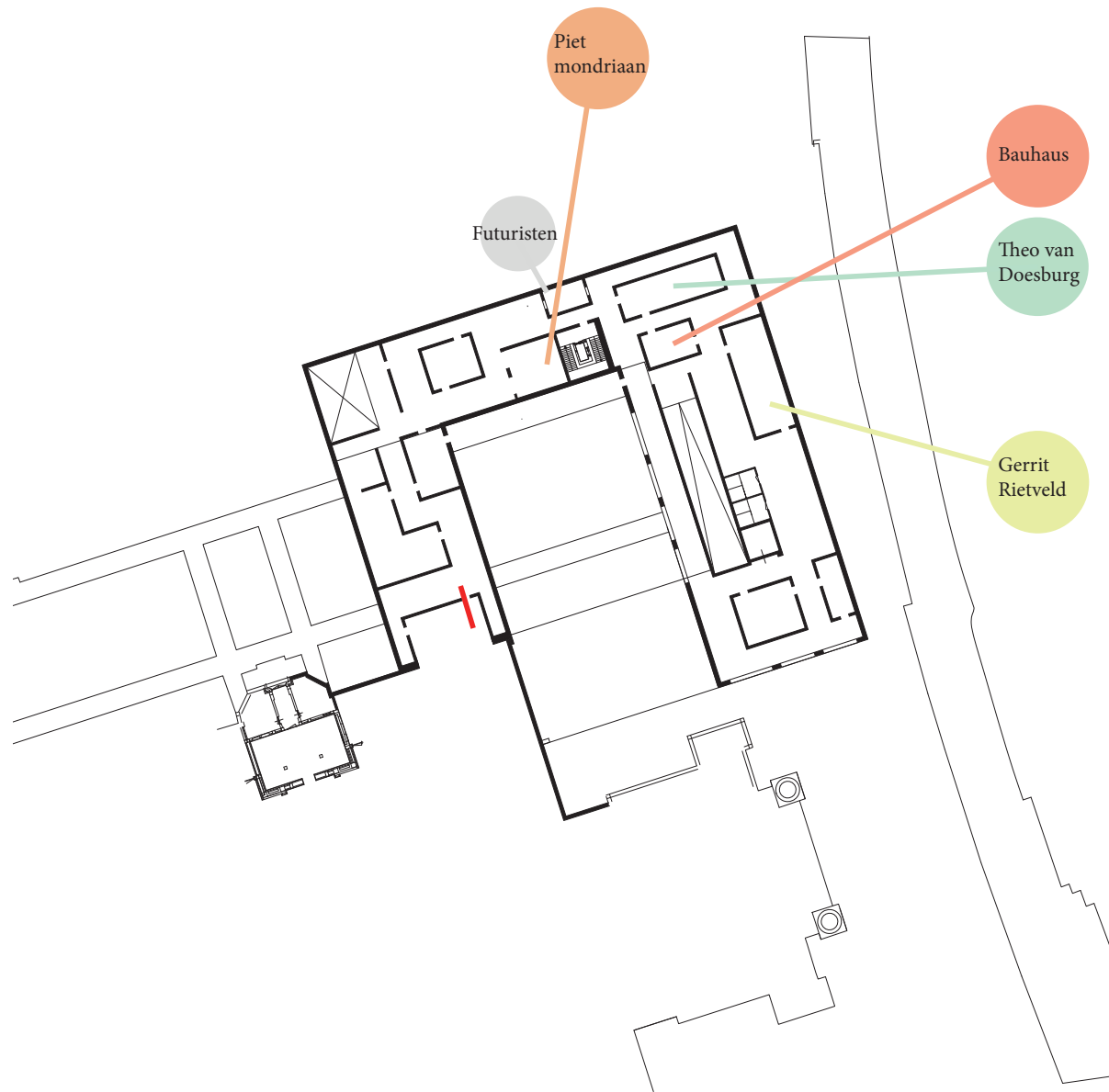


stad



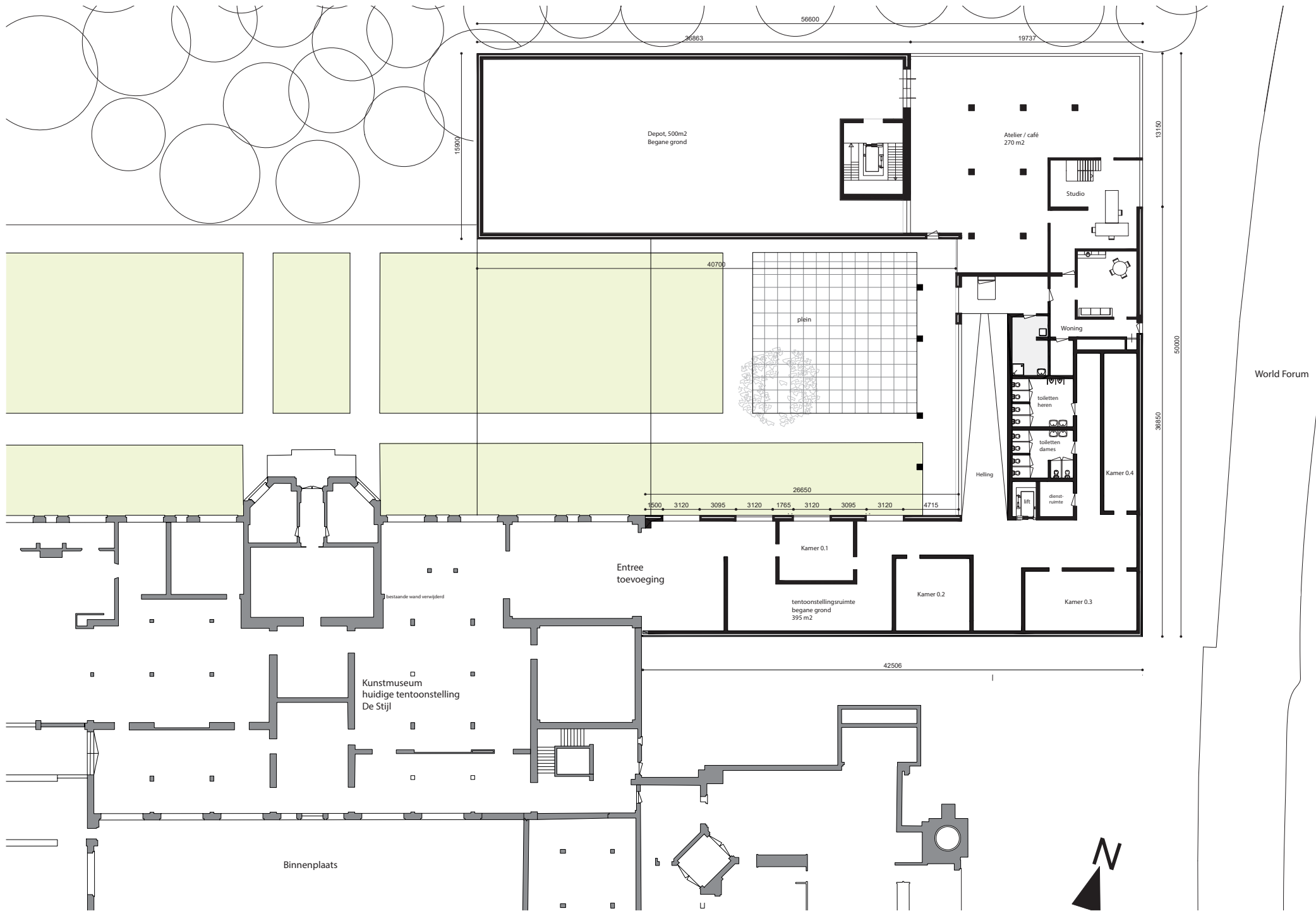
De configuratie van de verschillende ruimten

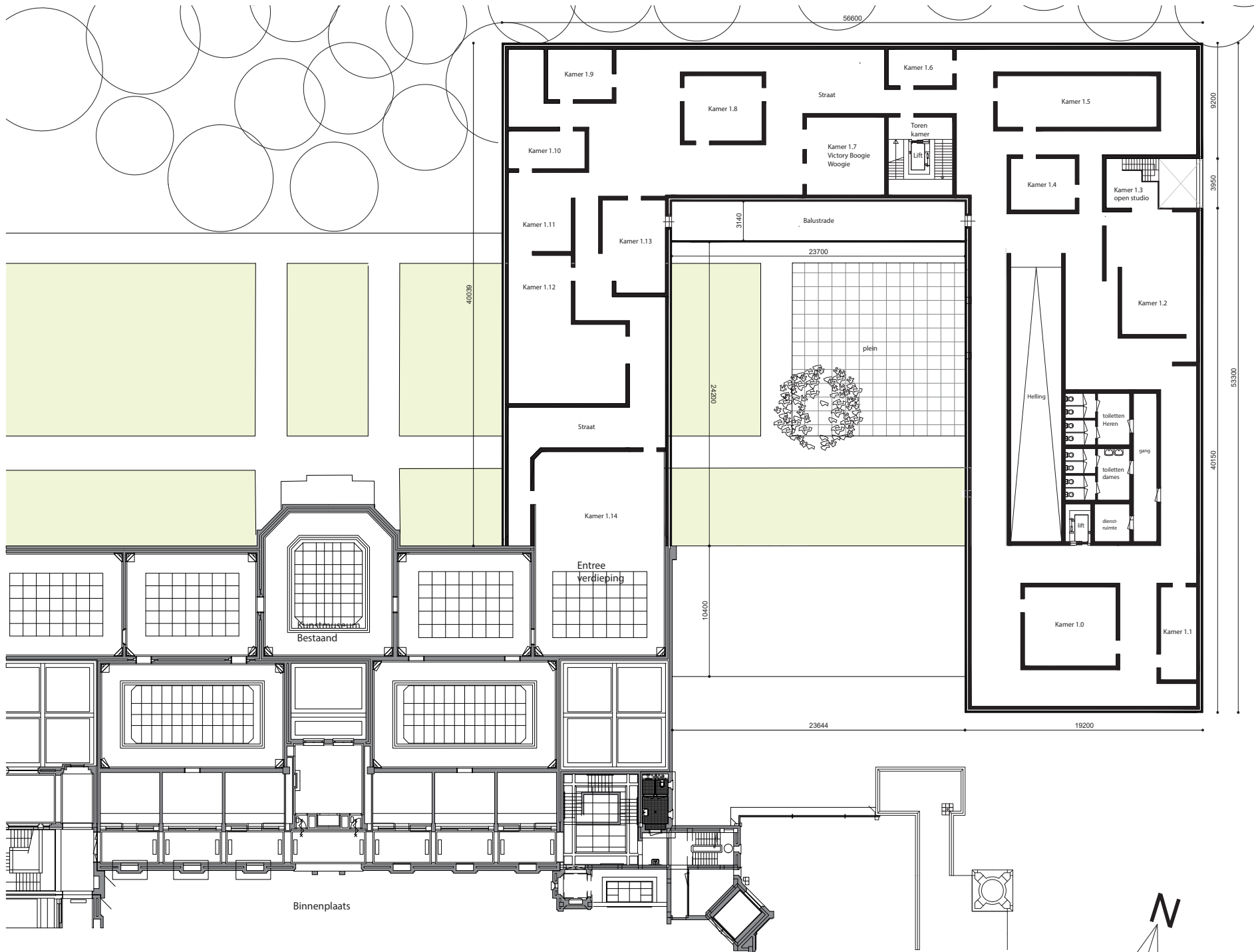
stedelijk weefsel



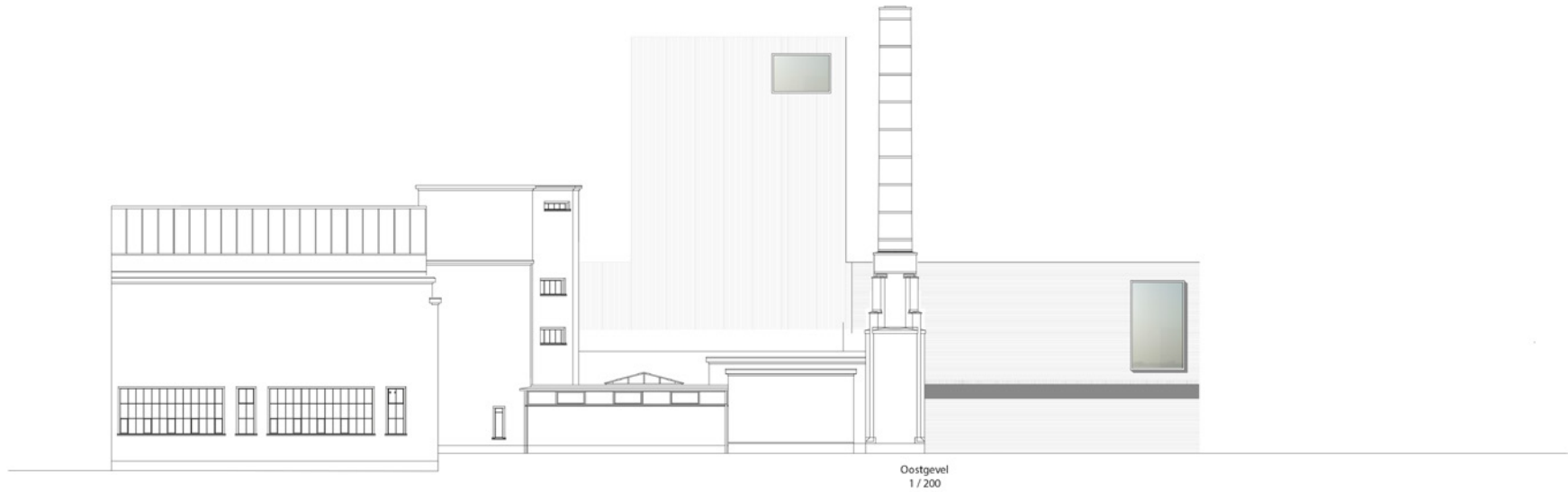
entree exit bevind zich op de verdieping.

Alle kamers huisvesten hun eigen individuele topstukken of werken met een zekere betekenis voor de Stijl stroming. op de starten hangen en staan de werken die van mindergroot belang waren, maar het tijdsbeeld en onderzoek weergeven.





World Forum



Oostgevel
1 / 200



23200

6550

4050

Noordgevel
1 / 200

