



· PRESENTATIE ·

J. (Jeroen) de Haas
Studio · Kunstmuseum Den Haag
17 · 06 · 2020

“Verbinding van alle kunsten”

Het kunstmuseum in Den Haag is ontworpen voor de “gewone man”. Bij de drukke, openbare weg wordt het alledaagse leven achter gelaten en begint voor de bezoeker een wandeling naar de wereld van de beeldende kunst. De toegang tot deze wereld wordt gevormd door een lange, transparante gang, welke zich als een overkapte brug uitstrekt over de aan weerszijde gelegen vijvers. Via een donkere vestibule wordt de grote, symmetrische hal bereikt. De hal, gevuld met kunstwerken, is de volgende beleving op het pad naar de wereld van de beeldende kunst. Het introverte karakter van het museum versterkt de afzondering van de buitenwereld en isoleert de bezoeker, welke wordt geleid naar het hart van het gebouw. Echter wordt deze theatrale route hard en abrupt onderbroken door de betaalgrens van het museum, welke in plaats van een warm onthaal een forse inbreuk doet op de beleving van de wandeling.

Uitbreiding

Waar het bestaande museum een harde betaalgrens heeft als afscheiding tussen het publieke en museale domein vervagen deze grenzen binnen de nieuwe uitbreiding van het kunstmuseum. De bezoekers worden vanzelfsprekend naar binnen begeleid over een vrij toegankelijke, publieke route richting het hart van het gebouw. Binnen deze route staat verbinden, verblijven en de interactie tussen kunst en cultuur centraal. Het hart biedt plek voor een fervent museumbezoeker maar ook voor een toevallige passant. Middels een tweede minder prominente entree aan de achterzijde van het gebouw wordt de route van de bezoeker verlengd. De nieuwe route vloeit over in het huidige museum en vormt een evenwichtige compositie binnen het asymmetrische geheel. De binnentuin neemt wederom de positie in van het hart als centrale plek binnen het museum, waaruit de dwaaltocht door de tentoonstellingsruimtes begint.

Waar het huidige kunstmuseum zich onttrekt van zijn harde omringende stedelijke weefsel, door zijn introverte karakter en terughoudende positionering middels een setback aan de stadhouderslaan, omarmt de uitbreiding aan de achterzijde zijn context. Door een doorlaatbare, extroverte compositie wordt er aansluiting verkregen met zowel de nieuwe World Forum route als met de open en groene aansluiting van de omgeving, waarbij de grenzen tussen binnen en buiten vervagen.

De uitbreiding wordt verankert in de context door een voor de bezoekers ondergronds toegankelijk kunstdepot, welke als basement dient voor een drietal monolithische expositieruimten. De expositie ruimtes worden gevormd naar de eerlijke toepassing van de materialen, waarbij er middels tektonische expressie onderscheid wordt gemaakt tussen het constructieve skelet en de esthetische schil. Het betonnen skelet wordt omhult met zandsteen, wat door de monolithische en geometrische vormgeving van de volumes op een hedendaagse respectvolle manier aansluit op zijn historische omgeving. De kleurstelling van het zandsteen vloeit voort uit de materialisatie van het bestaande museum en verwijst naar de duinrijke omgeving. Karakteristieke elementen keren op eigentijdse wijze terug in het monolithische gevelbeeld. Horizontale belijning en vensters zoeken aansluiting bij het huidige kunstmuseum maar bieden tevens verschillende perspectieven op de diversiteit van het museale Campus.

De zorgvuldige positionering van de monolithische vormgegeven expositieruimten creëren een doorlaatbare compositie, waarbij meerdere entrees toegang bieden tot de publieke route en de

tentoonstellingsruimtes. De ruimtelijke opzet sluit aan op de dwaaltocht van het huidige museum, waarbij de expositieruimtes proportioneel worden vormgegeven naar de moduulmaat van ,1 meter bij 1,1 meter van het bestaande museum. Niet alleen horizontaal maar ook verticaal wordt er aansluiting verkregen bij het huidige museum door diverse hoogtematen van onder andere gevelvensters en dakranden te respecteren.

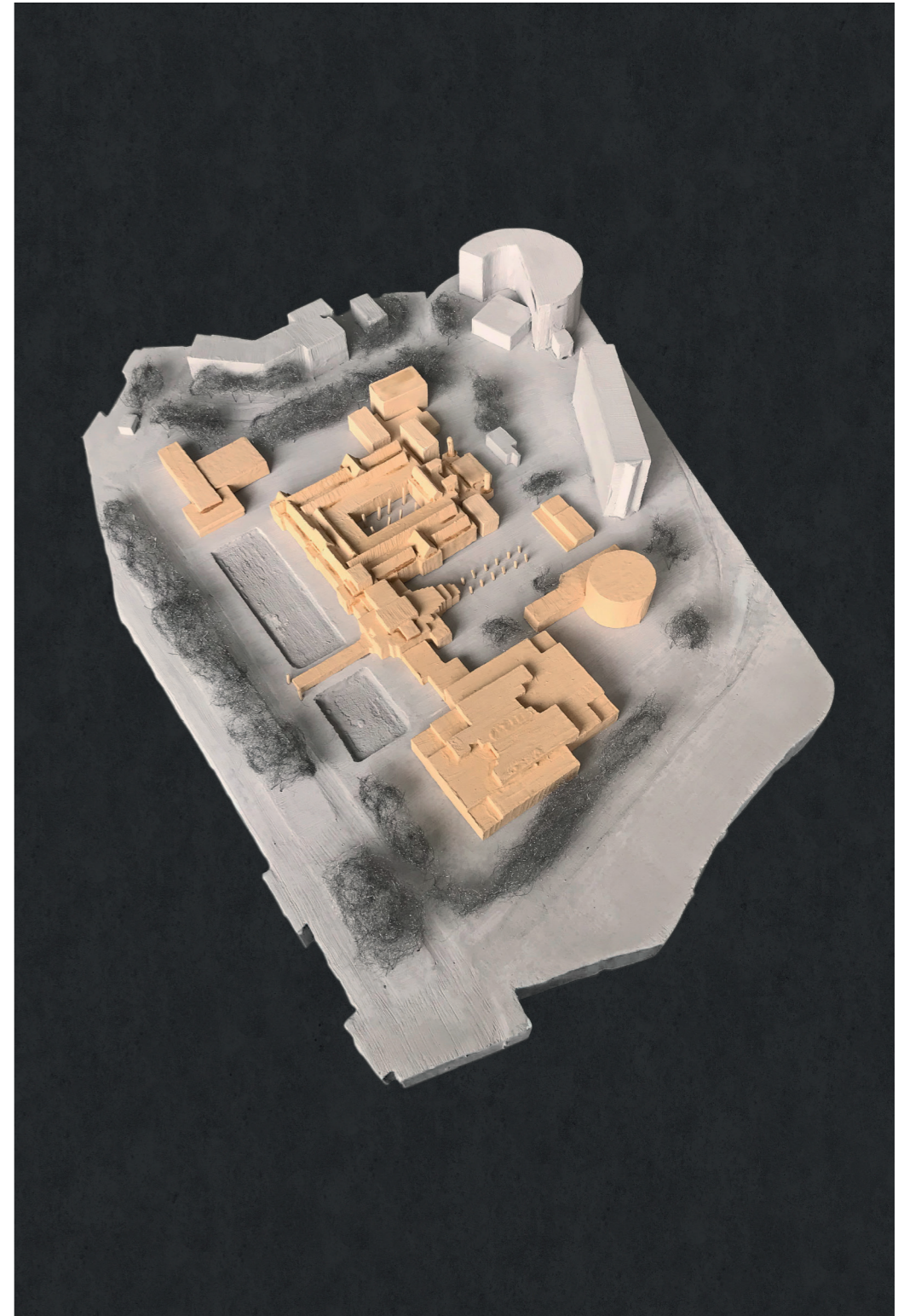
Kunst en Architectuur

De uitbreiding bestemt voor het tentoonstellen van de kunst van Mondriaan en de stijl vertellen gezamenlijk het verhaal van Piet Mondriaan die in zijn oeuvre een unieke en spectaculaire stijlontwikkeling doormaakte. Invloeden van onder andere het impressionisme, symbolisme en kubisme hebben hem gebracht tot uiteindelijk zijn persoonlijke vorm van abstracte schilderkunst. Het narratief van Mondriaans stijlontwikkeling is te verdelen over een drietal herkenbare stijlperiodes; 1888 tot 1908 gedetailleerde kunstwerken waaronder veel natuurlijke elementen als landschappelijke composities, 1908-1917 zijn landschappen ontwikkelen zich in de richting van abstractie, 1917-1944 kruisbestuiving tussen Mondriaan en de stijl leidt tot een nog drastischer terugvoeren van kleur, lijn en vlak en ontwikkelt hij zich tot het maken van abstracte composities van geometrische vormen met een egale kleur. De abstracte, compositorische vormgeving en materialisatie van de museumuitbreiding vervaagt op subtiële wijze de grens tussen kunst en architectuur. Er wordt gestreefd naar harmonie en evenwicht door het gebruik van nuances in de ruimtelijke structuren en tactiliteit van het materiaalgebruik ,waarmee het narratief van Mondriaan en De Stijl tot uiting komt en een verbinding ontstaat tussen alle kunsten.

Het zandsteen gevelmateriaal vloeit vanuit het exterieur over naar het interieur waar deze aansluiting zoekt met de uitwendige hoek van het huidige kunstmuseum en tevens een sterke verbinding tussen binnen en buiten creëert. Het verband en textuur van de zandstenen wandafwerking wordt in de verschillende expositie ruimten langzaam geabstraheerd en vormt samen met de kunstobjecten het decor voor de vertoning van de kunst. De ruimtelijke structuren volgen eenzelfde ontwikkeling van gedetailleerd naar abstract waardoor de kunstobjecten hun eigen ruimte definiëren. De ruimte, het materiaal, het toegepaste verband en het kunstobject staan met elkaar in verbinding. De tentoonstellingswijze van de kunstobjecten worden afgestemd op de periode van het leven van Mondriaan. De werken uit de beginperiode van Mondriaan wordt omlijst, waardoor een overgang ontstaat tussen de wand en de kunst. De abstracte kunstwerken van Mondriaan hebben geen lijst waardoor de abstracte lijnen door de ruimte vloeien. Een directe projectie op het zandsteen zal afbreuk doen van de abstracte kunst, een neutraal kader bemiddeld de overgang waardoor het kunstobject het best tot zijn recht komt.

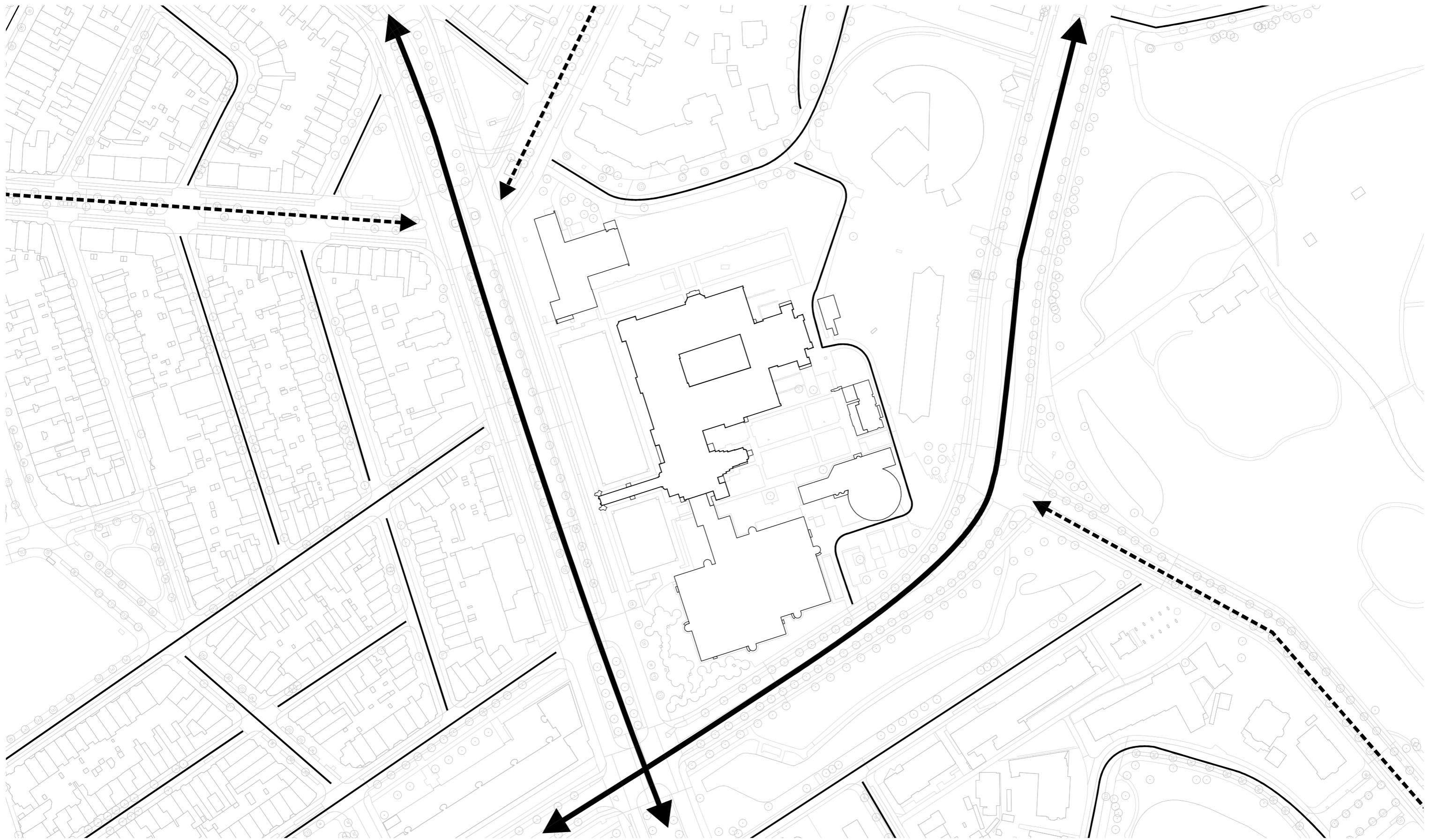
Artist Residence

Aan de andere zijde van de werkplaats bevinden zich de ruimtes voor de Artist in residence. Een separaat blok met dezelfde doorlatende eigenschappen als de expositieruimte voor Mondriaan en de Stijl. Het blok heeft een publiek karakter en is vanuit de publieke route vrij toegankelijk. De expositieruimte van de kunstenaar kan worden bezocht of een kunstworkshop kan worden gevolgd. De kunstenaar kan zich op de eerste verdieping terugtrekken in een loftwoning dat in gelijke verbinding staat met een royaal atelier waar in alle rust kan worden gewerkt aan misschien wel een nieuw meesterwerk.



ONTWERPOMSCHRIJVING

STUDIO · KUNSTMUSEUM DEN HAAG



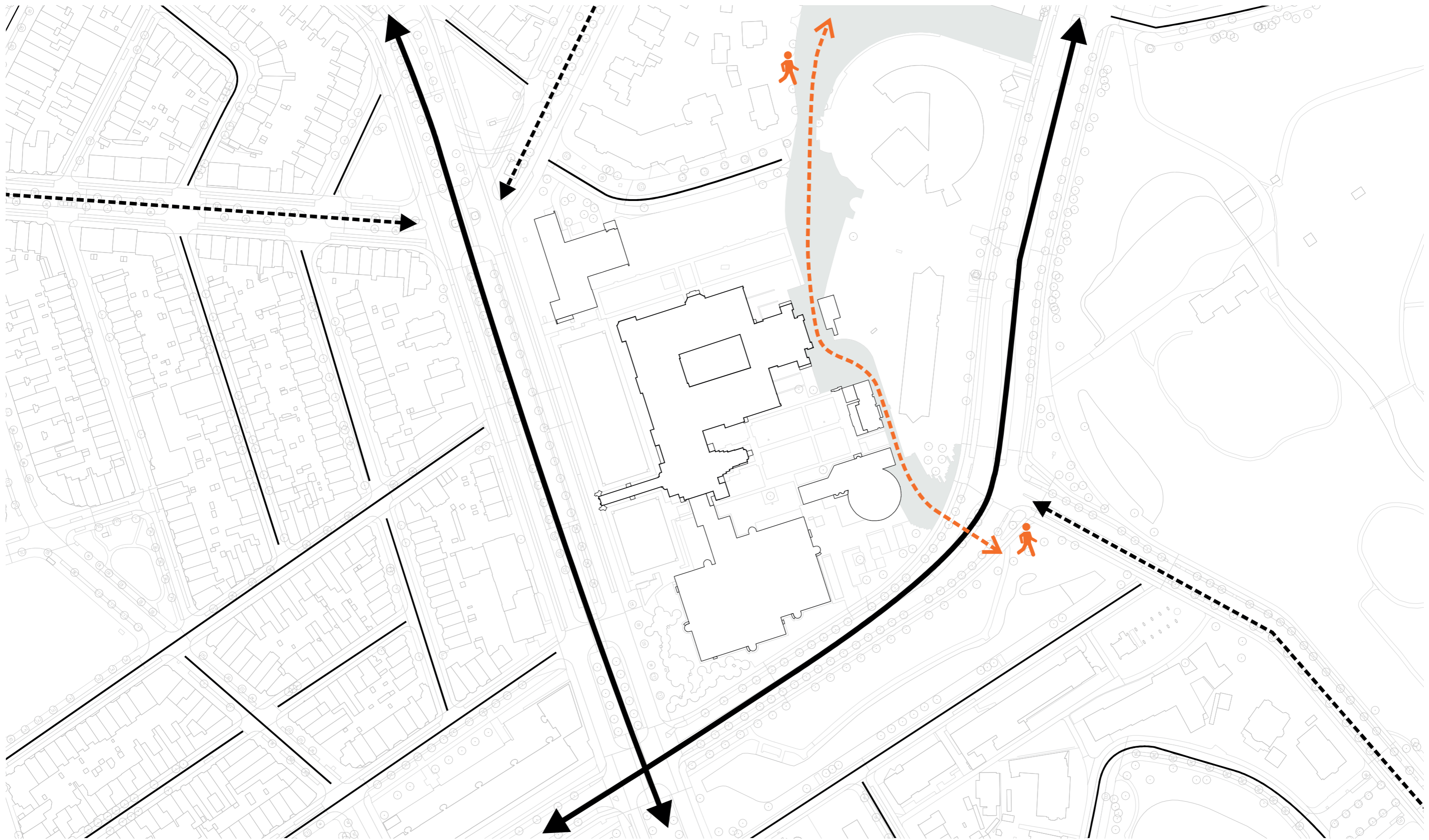
MUSEAAL CAMPUS

SITUATIE

Museaal Campus. Het kunstmuseum vormt in samenhang met de omringende museale bebouwing een ensemble van kunst en cultuur. De vrije compositie van het ensemble vormt binnen de stedelijke context een museale Campus. Door de open en groene vormgeving van het geheel ontstaat een parkachtig karakter.

SCHAAL 1:2.000





GEBIEDSONTWIKKELING

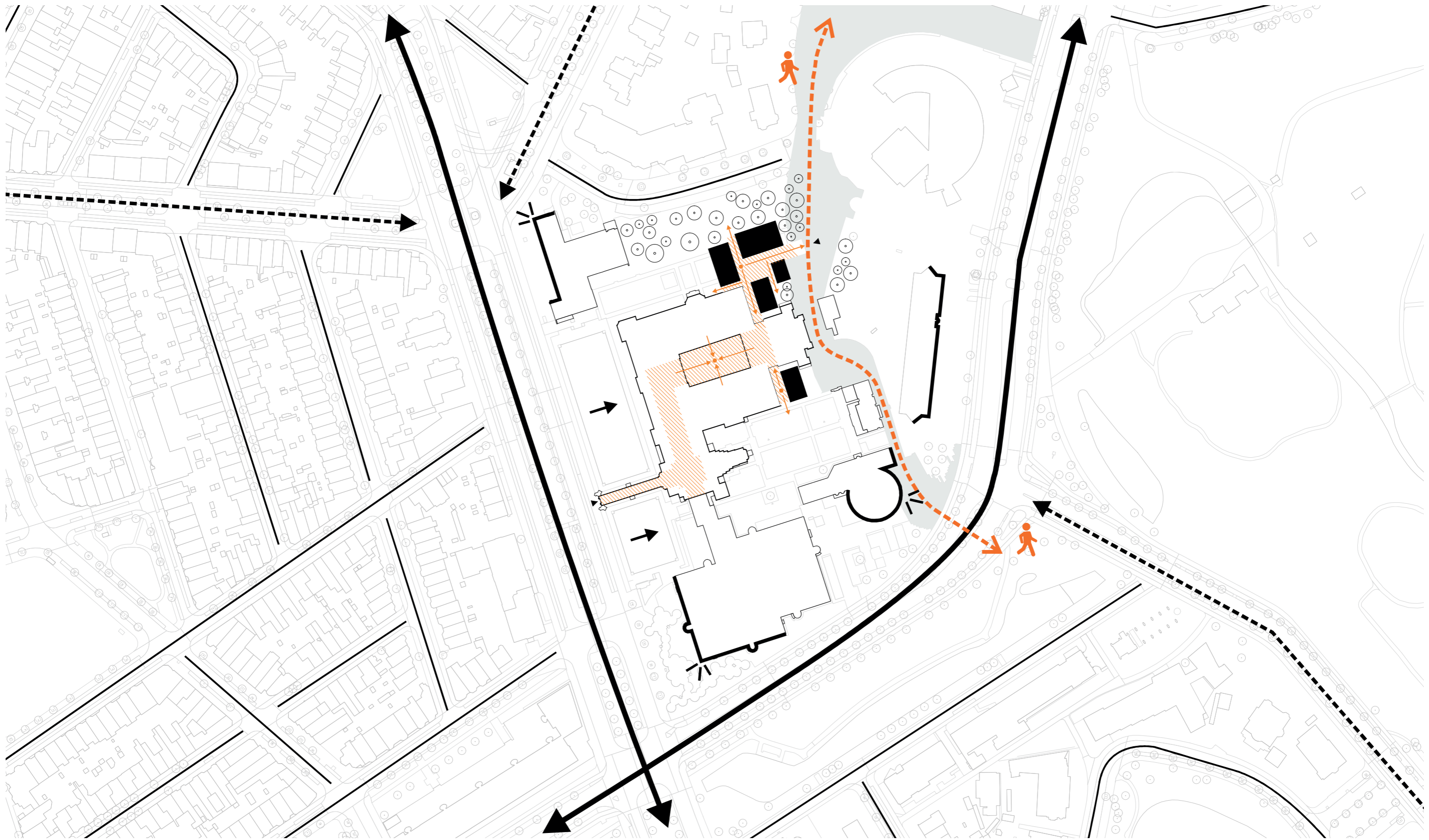
SITUATIE

Ontwikkeling. In de gebiedsontwikkeling rondom het Kunstmuseum staat "verbinden" centraal. Vanuit het ontwerp van DS landschapsarchitecten wordt een levendig duinpark gerealiseerd, welke een verbinding creëert van het Kunstmuseum en het Europol center tot aan het Winston Churchill plaza.

Het gemeentemuseum heeft hierdoor aan de achterzijde een zachte, organische grens, welke in contrast staat met de harde grenzen van de stedelijke structuur aan de overige zijden.

SCHAAL 1:2.000





STEDENBOUWKUNDIGE INPASSING

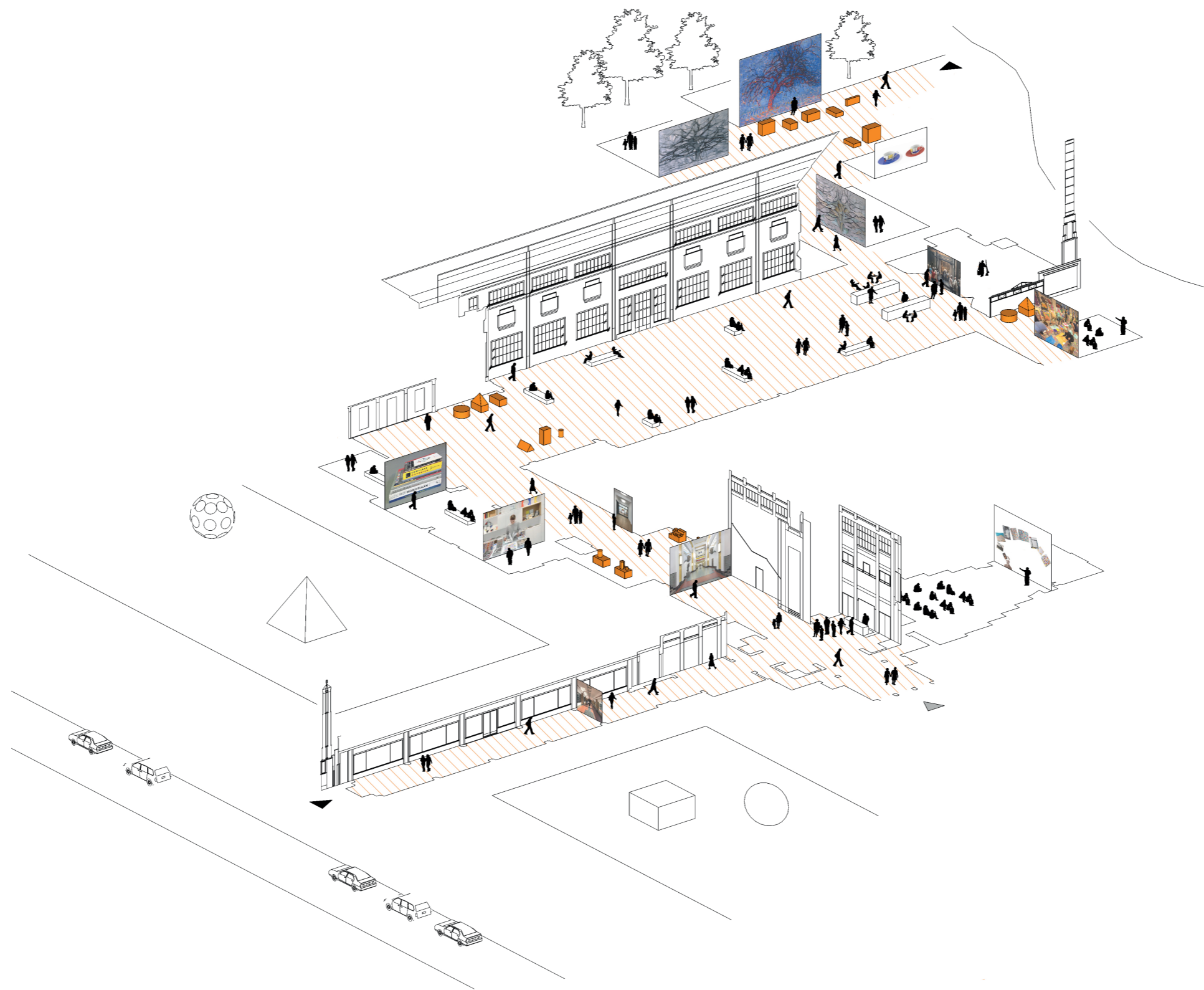
SITUATIE

Contextuele ligging. De vormgeving van de vrije compositie van de museale campus accentueert het gemeentemuseum. Het introverte gemeentemuseum onttrekt zich van het harde omringende stedelijke weefsel door een set-back aan de stadhouderslaan. In contrast met de introverte en terughoudende positionering van het bestaande

gemeentemuseum, zoekt de extroverte uitbreiding aan de achterzijde aansluiting met de open en groene omgeving door de toevoeging van een nieuwe verbinding.

SCHAAL 1:2.000



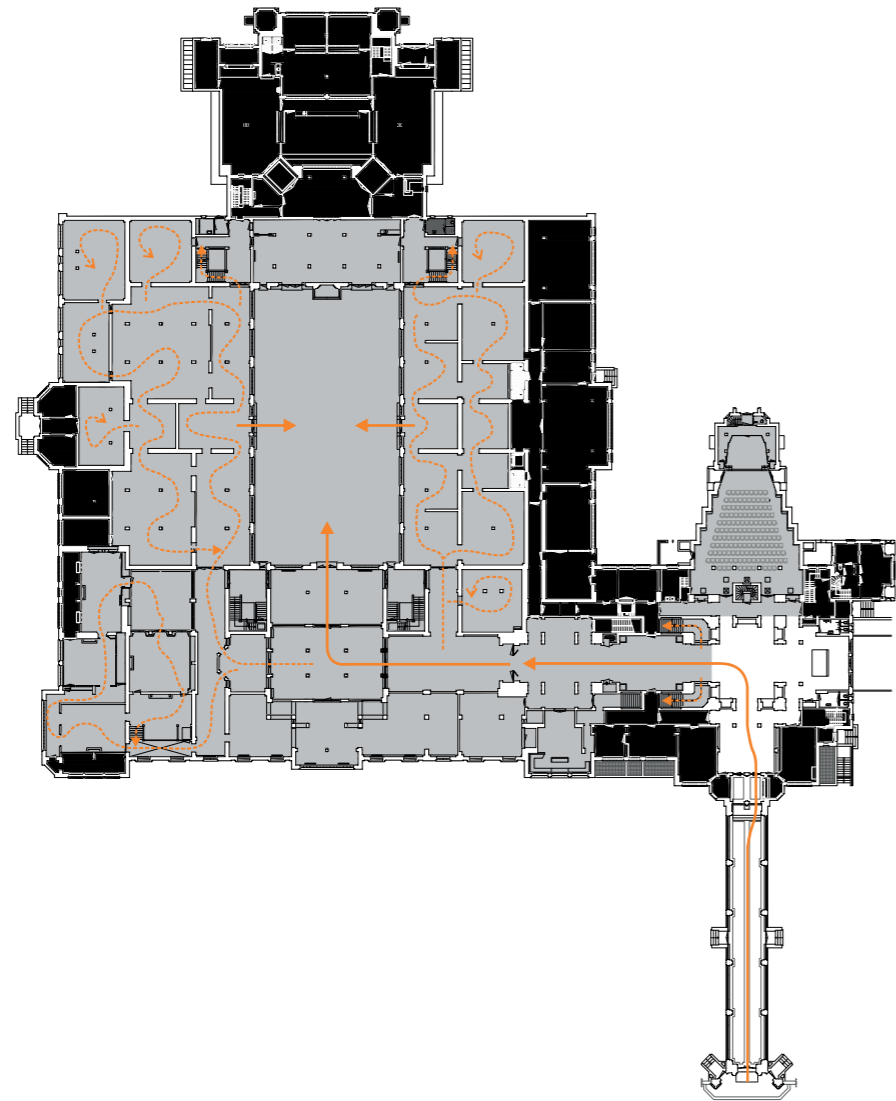


PUBLIEK FIGUUR

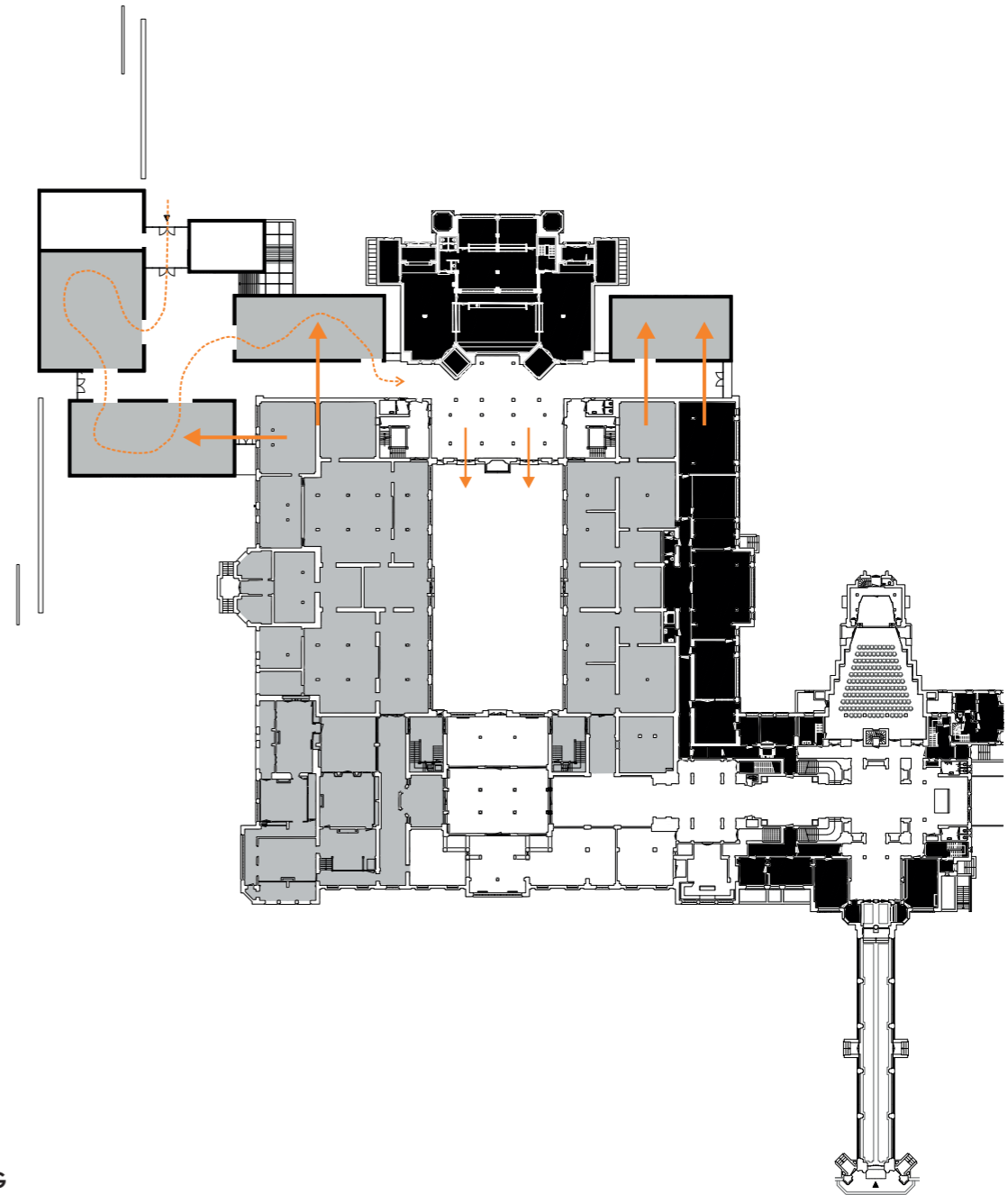
CONTEXTUELE LIGGING · PUBLIEK FIGUUR

Publiek figuur. De theatrale route voor "de gewone man" krijgt opnieuw betekenis. Het introduceren van een tweede entree creëert een publieke verbinding richting het hart van het gebouw. Een route welke niet enkel de bezoeker onttrekt van de drukte in de stad, maar tevens een ongedwongen interactie tussen bezoekers en de tentoongestelde

kunst tot stand brengt. Een diversiteit aan openbare en educatieve functies verleidt de "hedendaagse" bezoekers tot een bezoek aan het kunstmuseum.



HUDIGE MUSEUM



UITBREIDING

MUSEALE ROUTING

ZONERING · ROUTING

Zonering. Een harde scheiding in de vorm van een betaalgrens is kort na verwelcoming van de bezoeker geïntroduceerd. Een in mijn optiek strenge ingreep in de theatrale opzet van de ruimtelijke sequentie. De uitbreiding verwelkomt de bezoeker en laat deze betaalgrens vervagen door de centrale route vrij toegankelijk te maken. De expositieruimtes

vormen nu de betaalgrens die door middel van een zichtbaar entreebewijs bezocht kunnen worden.

Routing. De huidige routing van het museum kan worden ervaren als een wandeling in het bos, een "dwaaltocht" waar kunstobjecten als verrassingen op de loer liggen. De

uitbreiding sluit aan op de ruimtelijke structuur door een voortzetting van de "dwaaltocht", waarin de collectie van Mondriaan een prominente rol speelt.

SCHAAL 1:1.000

- Publiek
- Semi-Publiek
- Privaat



1908,
Avond, De rode boom

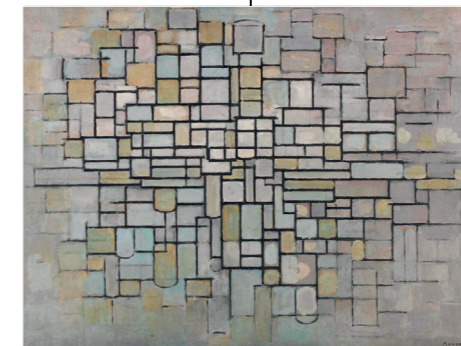


1912,
Bloeiende appelboom

Detail



1911,
De grijze boom



Abstract

1913,
Compositie no. II

STIJLONTWIKKELING

MONDRIAAN EN DE STIJL

Stijlontwikkeling, Mondriaan maakte in zijn oeuvre een unieke spectaculaire stijlontwikkeling door. invloeden van onder andere het impressionisme, symbolisme en het Kubisme hebben hem gebracht tot uiteindelijk zijn persoonlijke vorm van abstracte schilderkunst.

1888 - 1908



Piet Mondriaan
Irrigation ditch with bridge
Sketch, ca. 1894-1895
The Hague,
Gemeentemuseum Den Haag



Piet Mondriaan
Farm building in Het Gooi with
child, ca 1898
The Hague,
Gemeentemuseum Den Haag



Piet Mondriaan
Evening, The red tree
1908-1910
The Hague,
Gemeentemuseum Den Haag

1908 - 1917



Piet Mondriaan
Woods,
1908
The Hague,
Gemeentemuseum Den Haag



Piet Mondriaan
Lighthouse at Westkapelle in
pink, 1909
The Hague,
Gemeentemuseum Den Haag

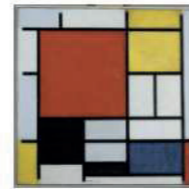


Piet Mondriaan
Flowering apple tree,
1912
The Hague,
Gemeentemuseum Den Haag

1917 - 1944



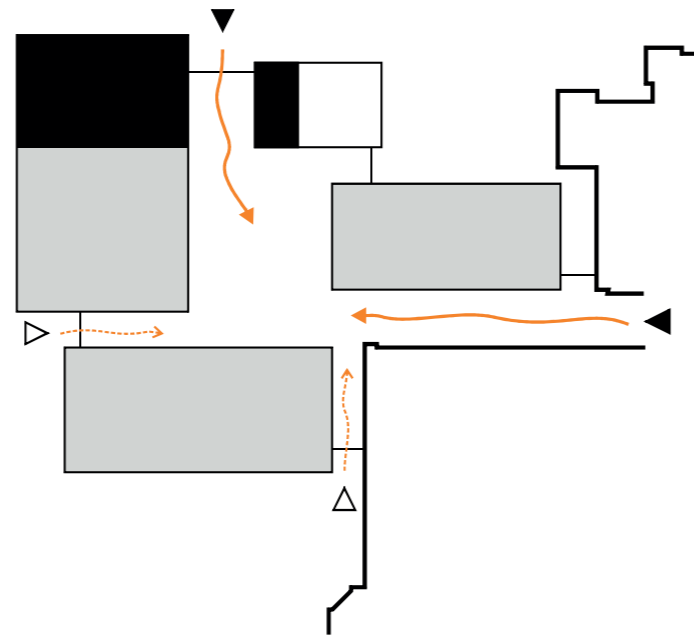
Piet Mondriaan,
Compositie no. 3,
1917
The Hague,
Gemeentemuseum Den Haag



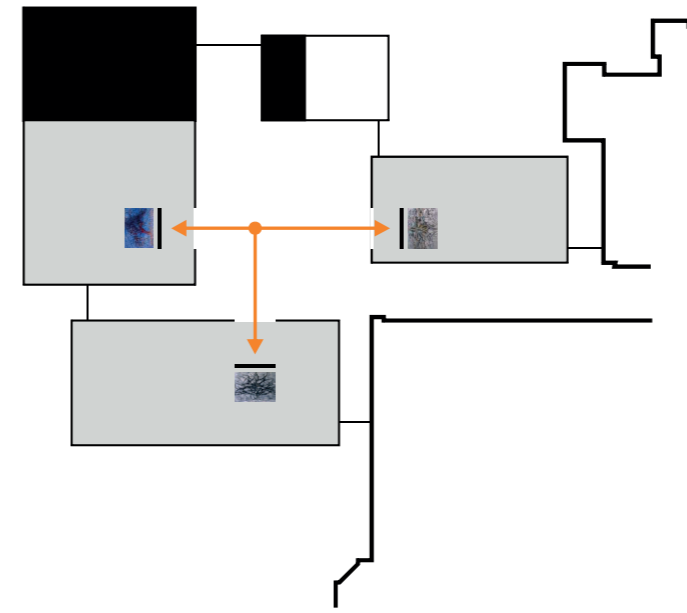
Piet Mondriaan,
Composition with large red
plane, yellow, black, gray, and
blue, 1912
The Hague,
Gemeentemuseum Den Haag



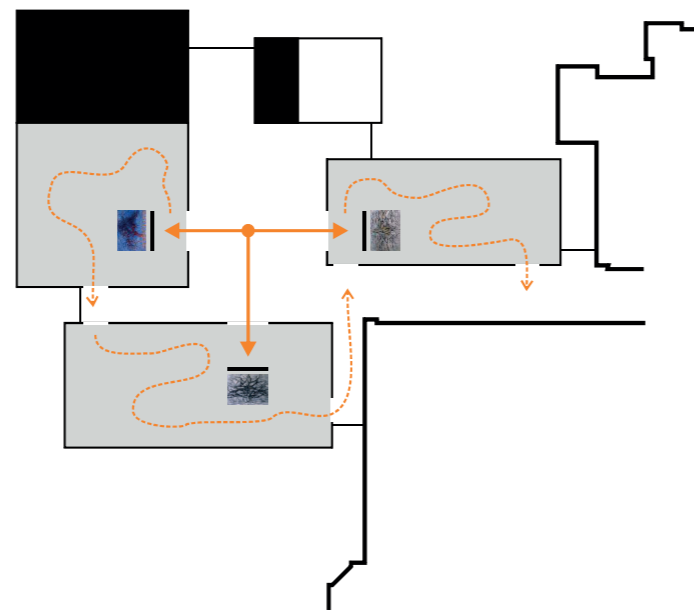
Piet Mondriaan,
Victory boogie woogie
(unfinished),
1942 - 1944
The Hague,
Gemeentemuseum Den Haag



A



B



C



D

MUSEALE ROUTING

EXPOSITIERUIMTE

- A.** De uitbreiding kan vanuit meerdere richtingen worden benaderd.
- C.** Een sequentie van exposities verteld het verhaal van Mondriaan en de stijl.
- B.** De drie kunststromingen binnen de stijlontwikkeling van Mondriaan worden herkenbaar.
- D.** De harde grenzen van binnen en buiten worden door een alzijdige materialiteit.

DOORLAATBAARHEID COMPOSITIE

AR - EXPERIENCE

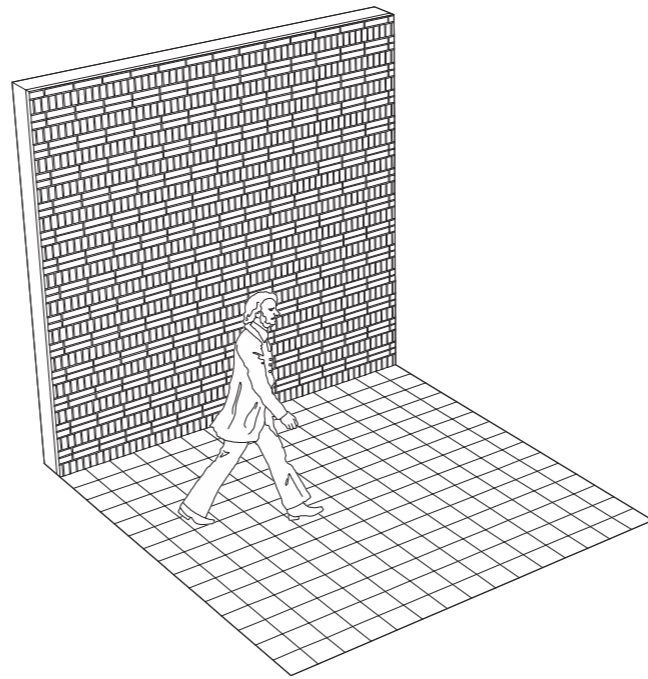


KUNST EN ARCHITECTUUR

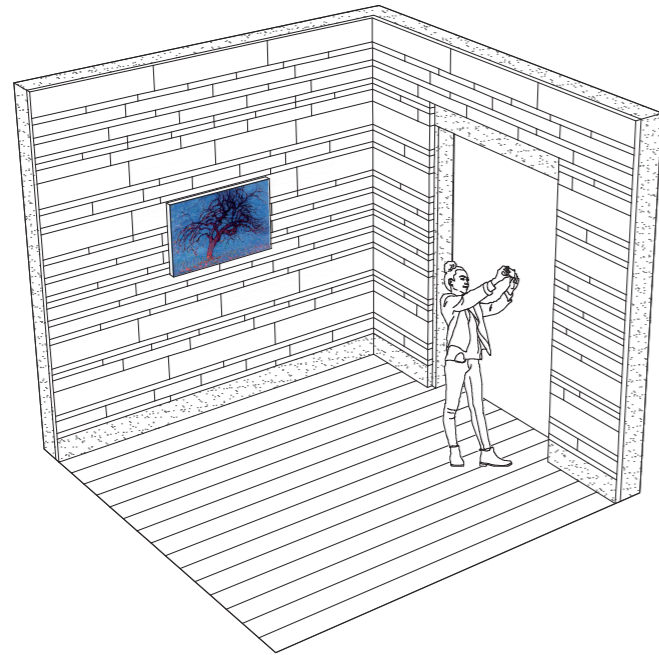
NARRATIEF

Verbinding van kunsten, De abstracte compositorische opzet vervaagt op subtiële wijze de grens tussen kunst en architectuur, in aansluiting op de gedachtegang van De Stijl. Er wordt gestreefd naar harmonie en evenwicht door het gebruik van nuances in de ruimtelijke structuren en tactiliteit van het materiaalgebruik ,waarmee

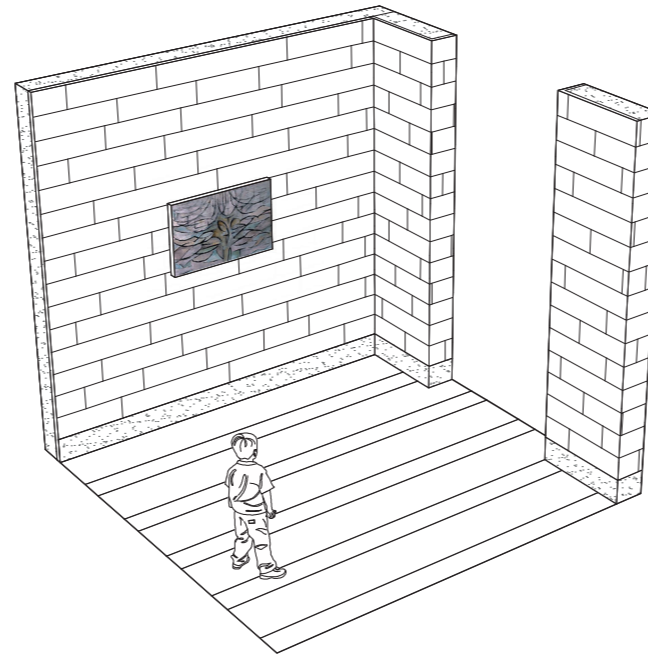
het narratief van Mondriaan en De Stijl tot uiting komt en een verbinding ontstaat tussen alle kunsten.



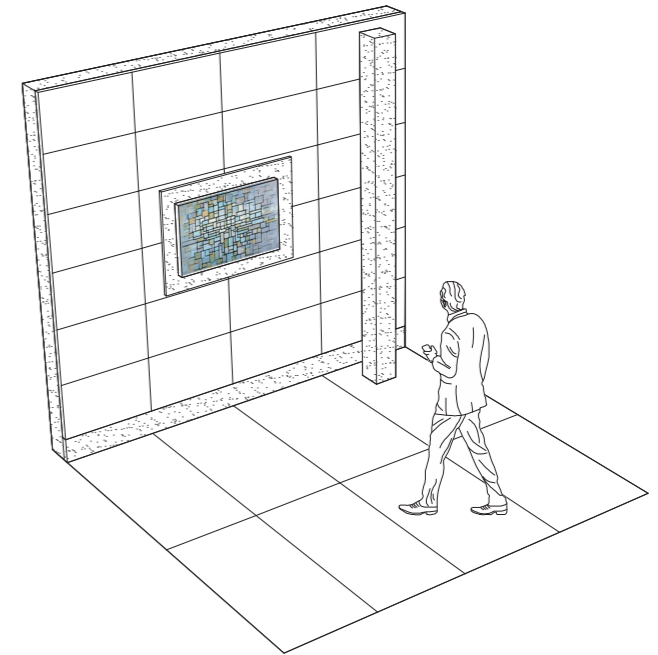
HUDIGE MUSEUM



1888 - 1908



1908 - 1917



1917 - 1944



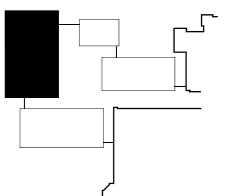
A



B

EXPOSITIERUIMTE 1888 - 1908

BELEVING





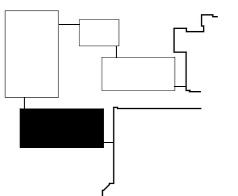
A

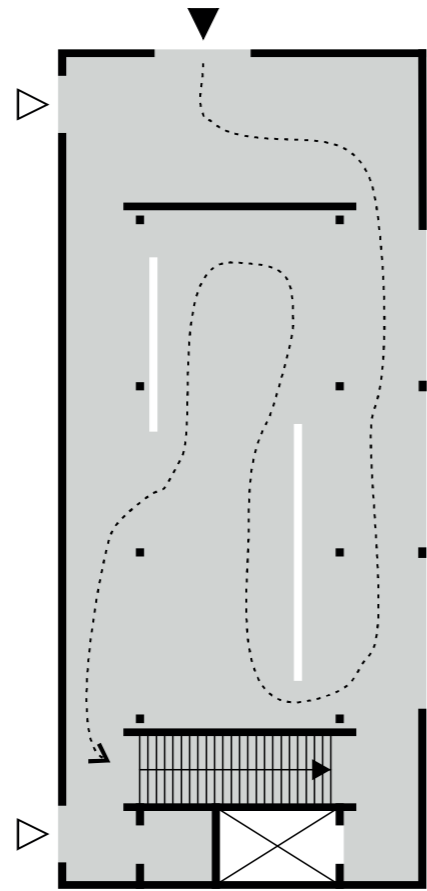


B

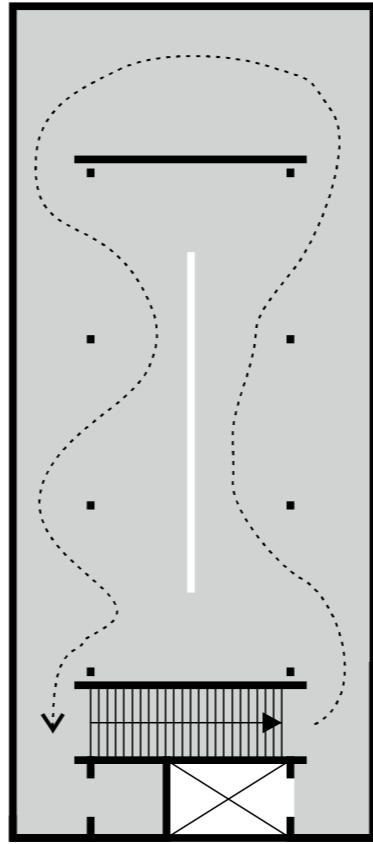
EXPOSITIERUIMTE 1908 - 1917

BELEVING

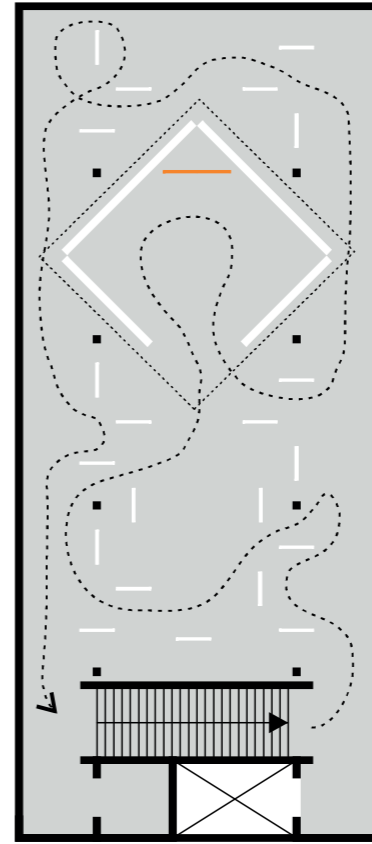




0



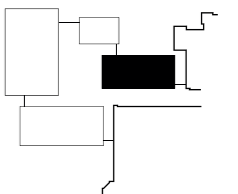
1

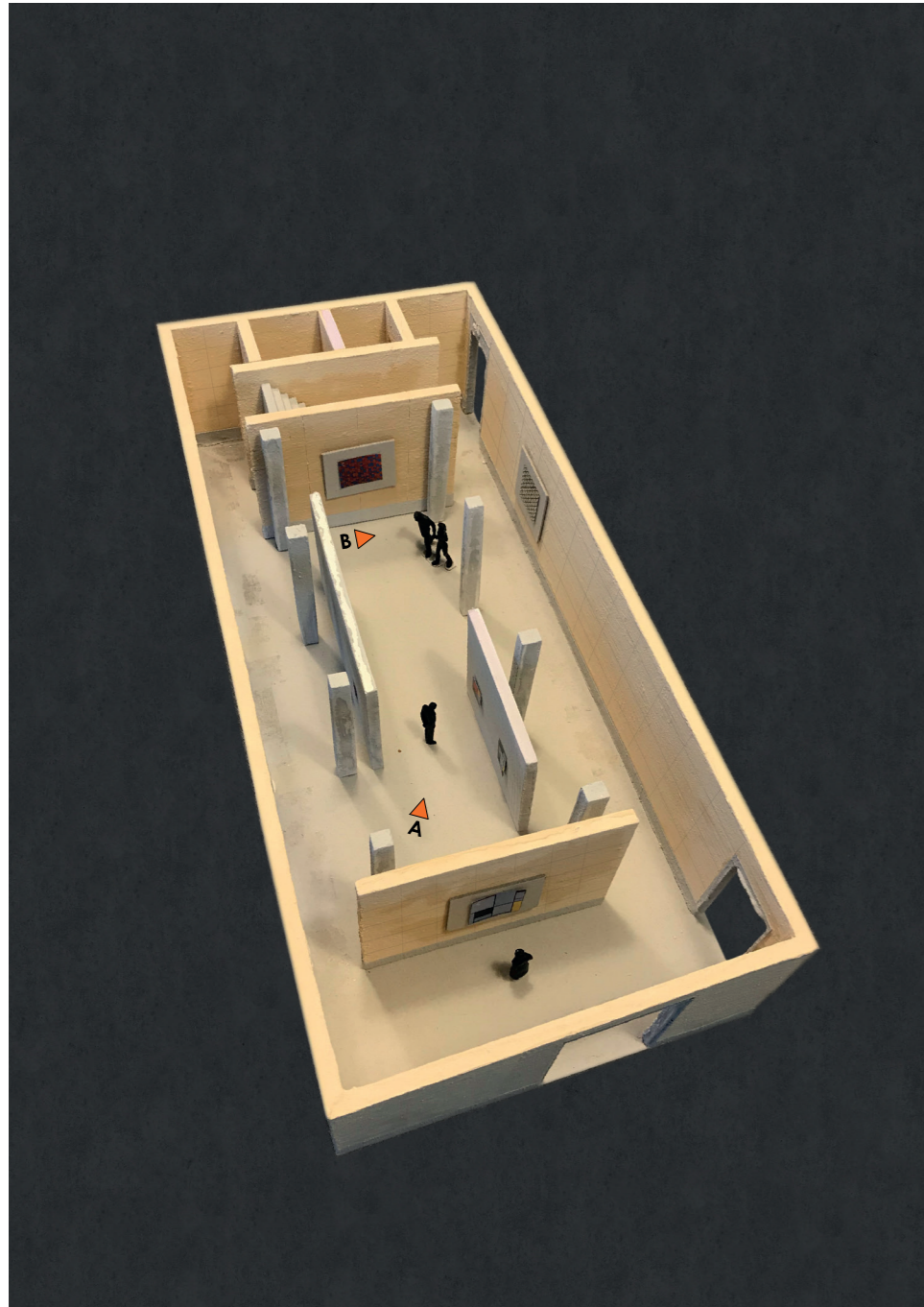


2

EXPOSITIERUIMTE 1917 - 1944

ROUTING





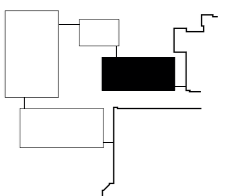
A

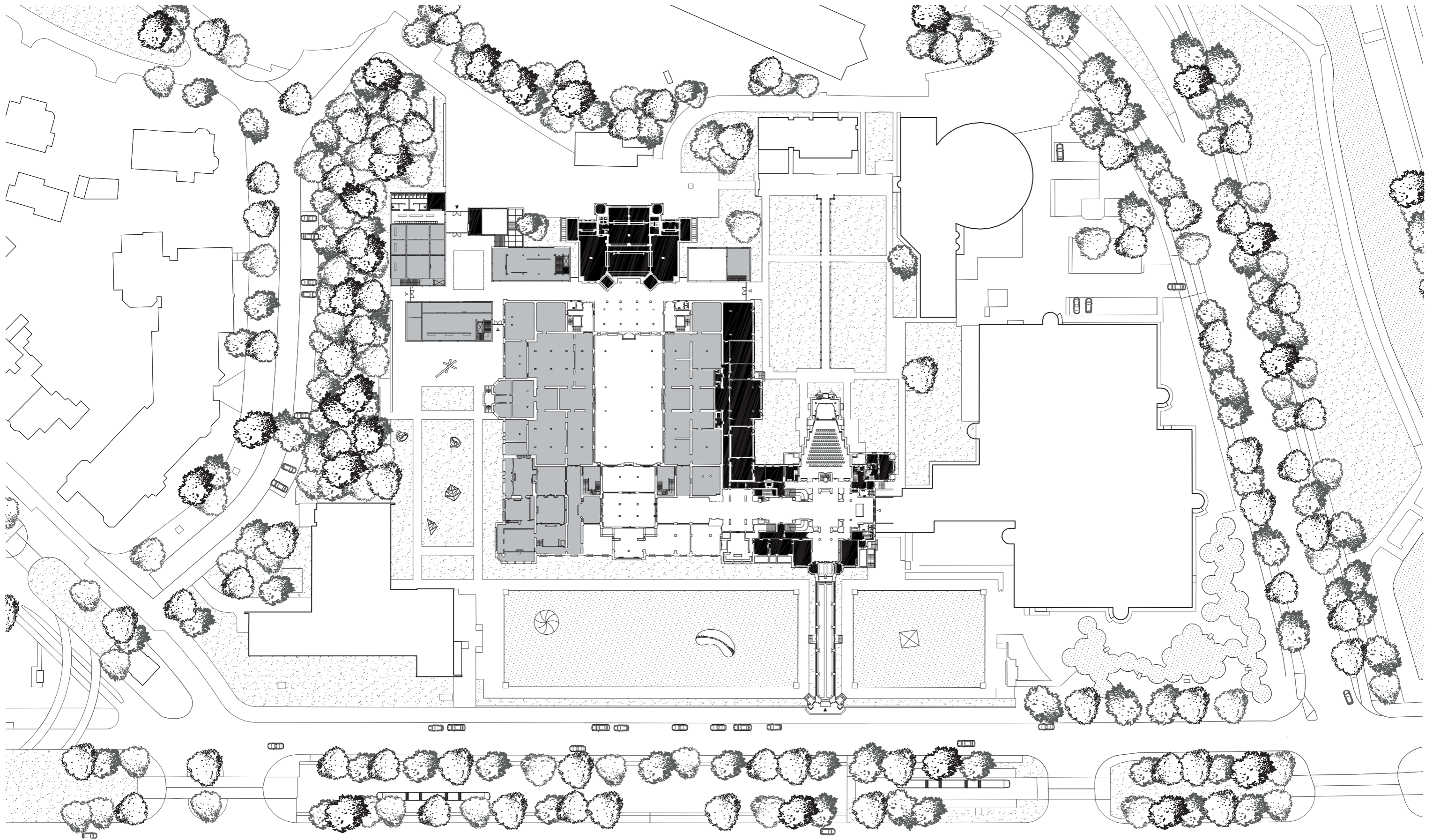


B

EXPOSITIERUIMTE 1917 - 1944

BELEVING



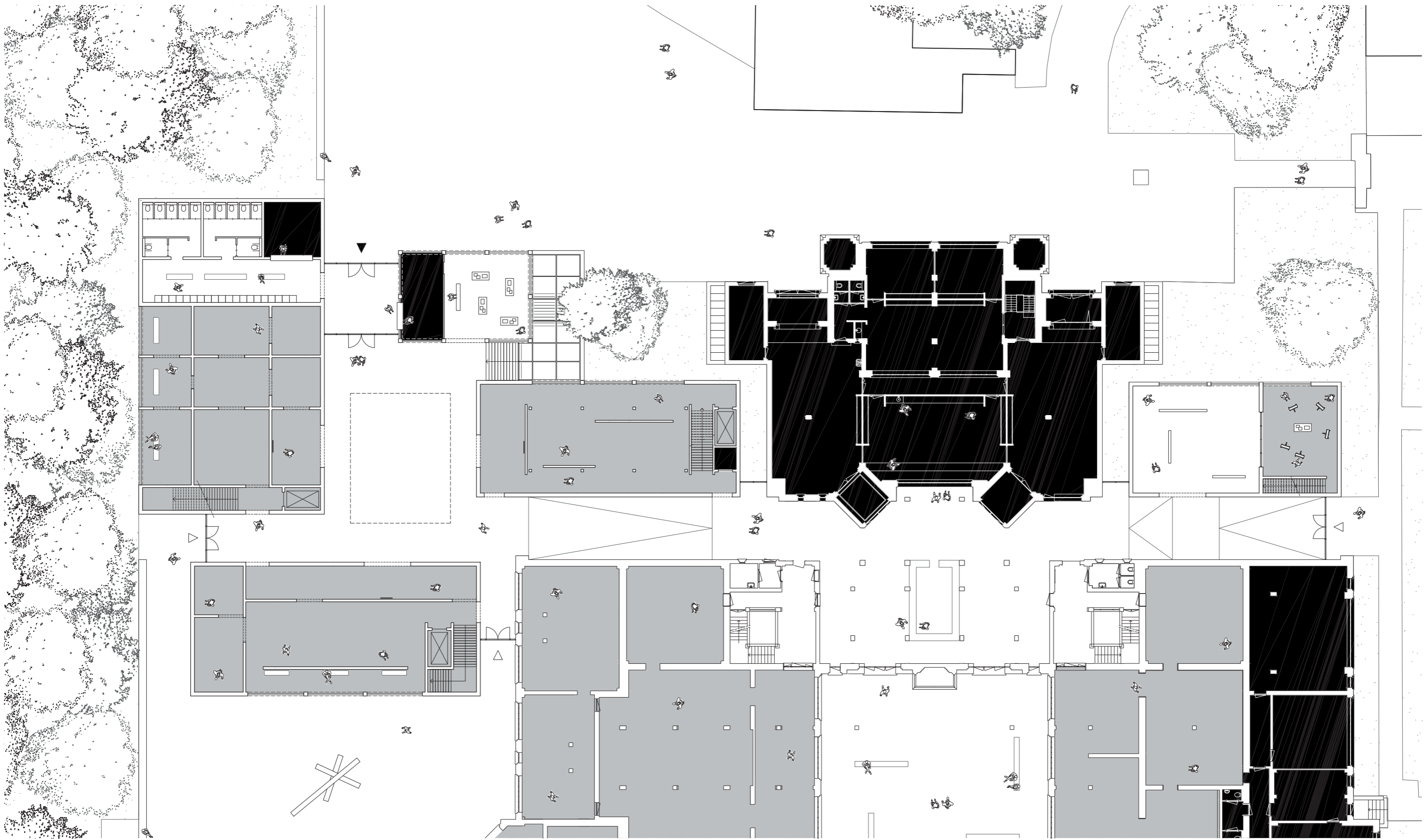


SITUATIE

PLEIN · MUSEALE TUIN

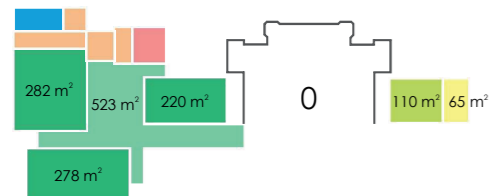
SCHAAL 1:1.000





BEGANE GROND

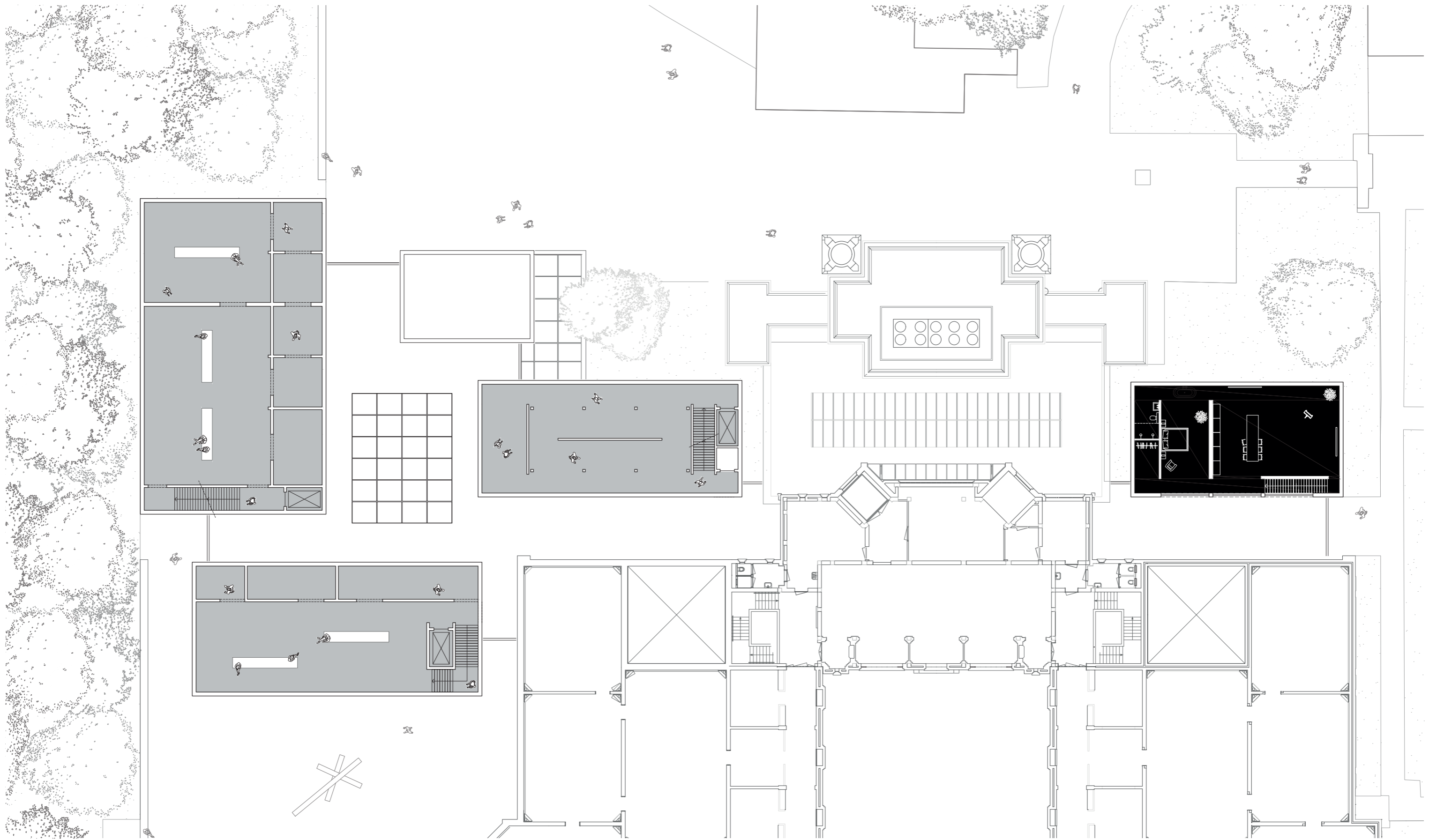
PLATTEGROND



- Entree & Garderobe
- Shop
- Expositie
- Toiletten
- Artist Tentoonstelling
- Workshop

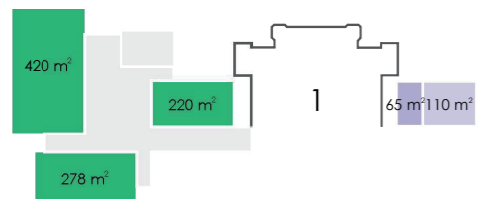
SCHAAL 1:300





EERSTE VERDIEPING

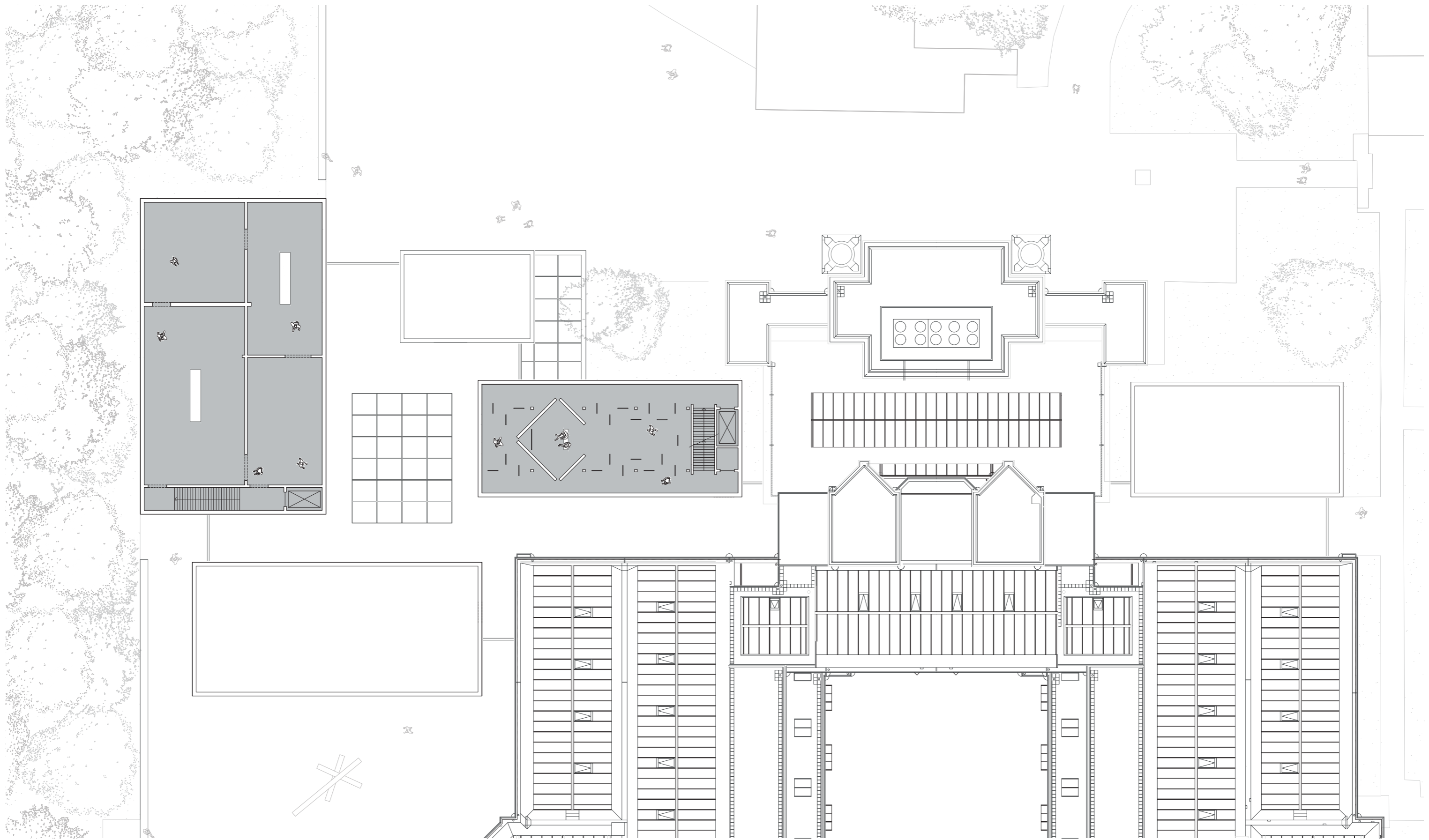
PLATTEGROND



- Expositie
- Artist Studio
- Artist Residence

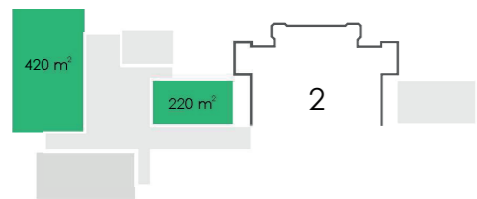
SCHAAL 1:300





TWEDE VERDIEPING

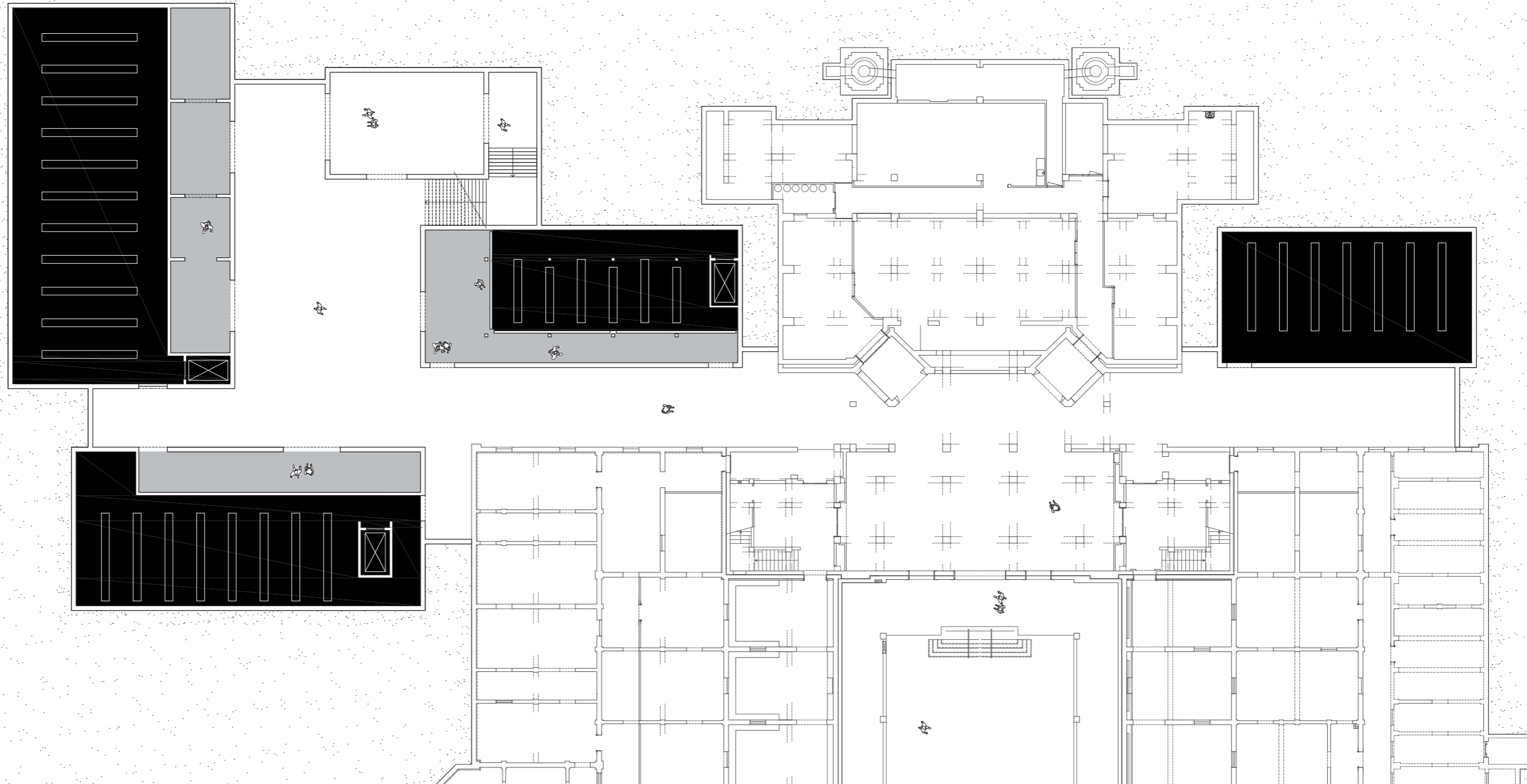
PLATTEGROND



 Expositie

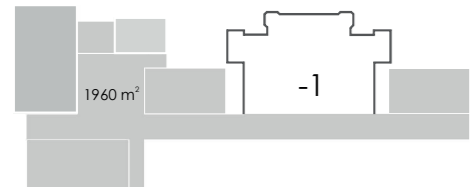
SCHAAL 1:300



KELDER

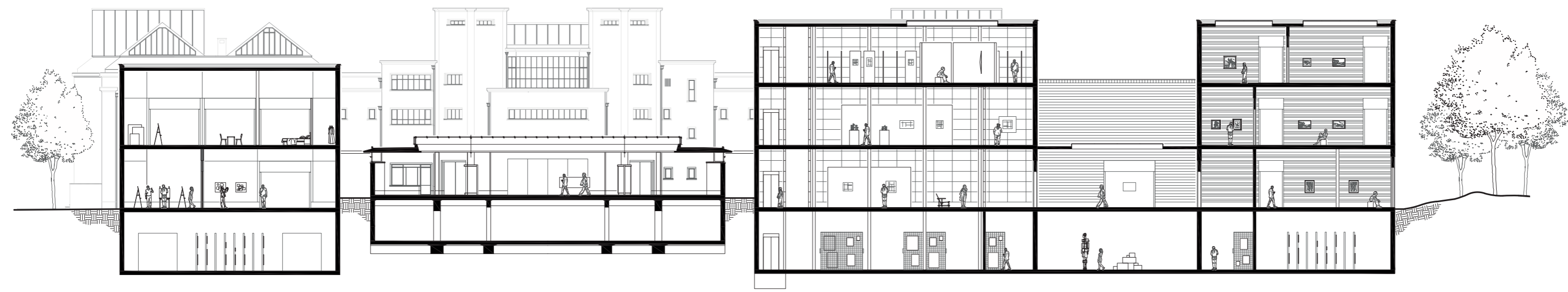
PLATTEGROND



Depot

SCHAAL 1:300



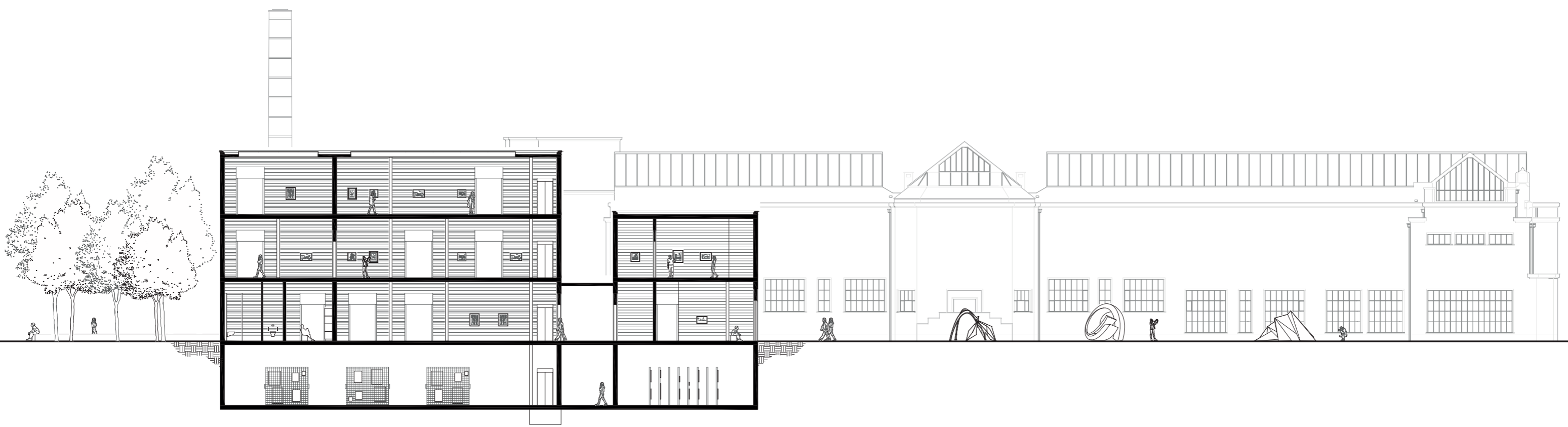


LANGSDOORSNEDE A-A

DOORSNEDEN

INTERIEUR · EXTERIEUR



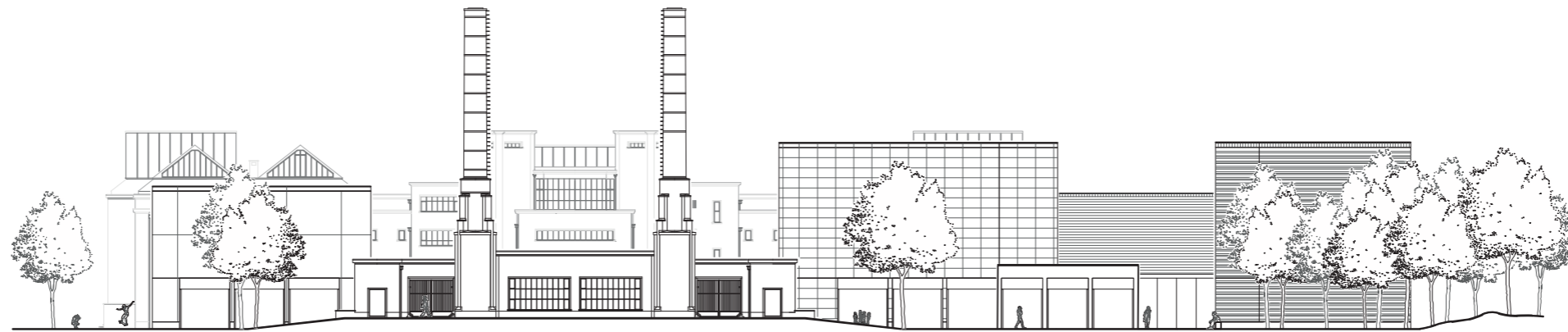


DWARSDOORSNEDE B-B

DOORSNEDEN

INTERIEUR · EXTERIEUR

SCHAAL 1:300 0 3 6 15m



OOST-GEVEL



ZUID-GEVEL



NOORD-GEVEL

GEVELAANZICHTEN

EXTERIEUR

SCHAAL 1:500





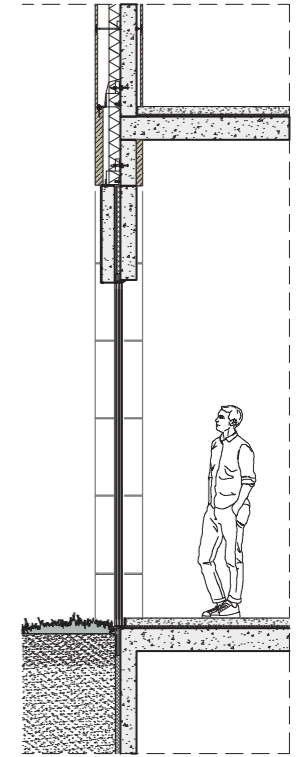
1888-1908



1908-1917



1917-1944





IMPRESSIE

PLEIN NIEUWE ENTREE



IMPRESSIE

MUSEUMTUIN