

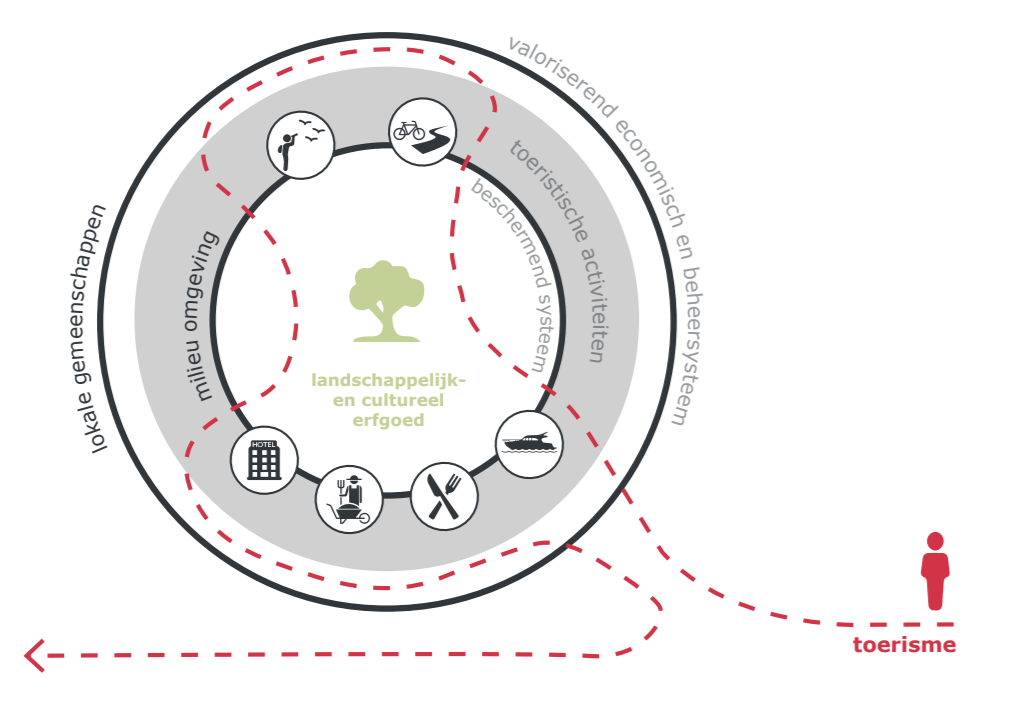
# Groeten uit het Zeewierse

Een toekomstig commensalisme tussen inheemsen en recreatie  
 Mees Dijkman - (S) kwartaalstudio Duurzaam vakantiepark Zeeland - RAVB 2019-2020

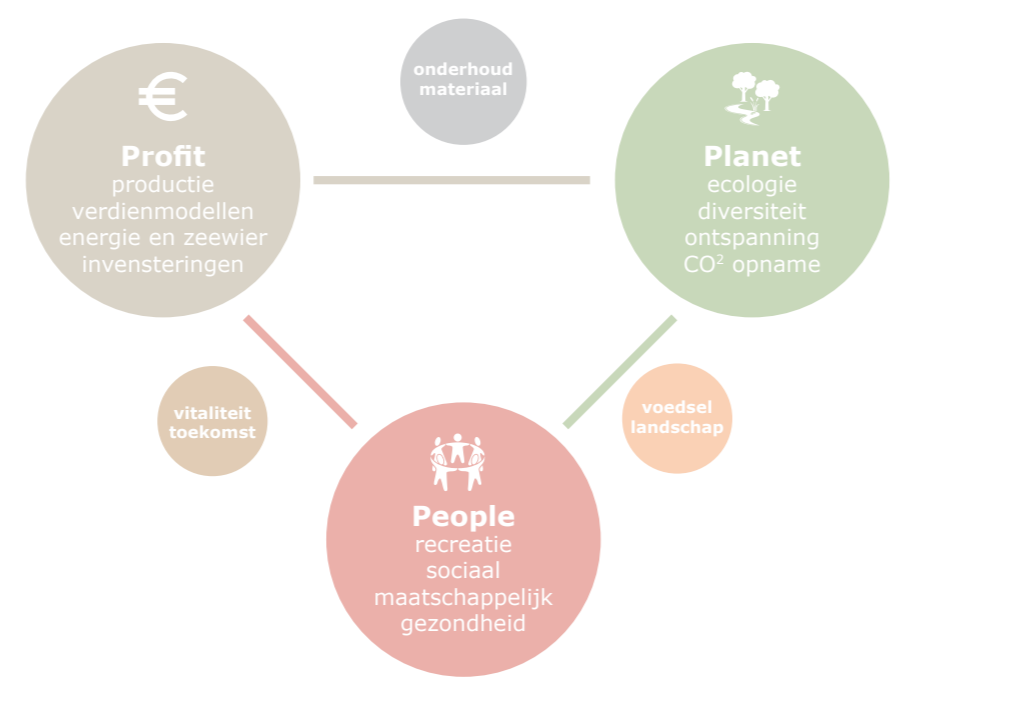


## De toekomst van Zeeland

Door de opkomst van massatoerisme in Zeeland is er een sterke scheiding ontstaan tussen functies, voorzieningen, inwoners, recreatieparken en de toerist. De Banjaard is hiervan een representatief voorbeeld waarbij een opzichzelfstaand systeem, de inkomsten en de verdienmodellen wegsjaalt bij de Zeew. Hierdoor halen investeerders buiten Zeeland het geld weg uit Zeeland en hebben ze nauwelijks een belang bij de lokale problematiek. Er wordt steeds meer landschappelijke ruimte ingenomen voor recreatie dat impact heeft op de kwaliteit van recreatie en de omgeving. Vakantieparken zijn lineair en introvert, zonder toevoegingen voor de landschappelijkheid en gaat het geen interacties aan met de omgeving.



Uit onderzoeken vanuit de Universiteit van Wageningen en verschillende andere studies wijzen uit dat zeewier een grote kans kan bieden voor Zeeland. Zeewier is niet alleen een eetbaar product, maar ook een natuurlijke CO2-opnamer. Zeewier kan namelijk optimaal groeien en worden geoogst vanwege de uitstekende condities van de Oosterschelde door de deltalaveren, uniek in de wereld. Daarbij is de lokale productie effectief en duurzaam vanwege dat het CO2-gevoel uit de lucht, zeewater filtert, bijdraagt aan vergroten van biodiversiteit, het lokaal gewonnen kan worden en weinig eisen heeft waardoor meststoffen worden vermeden.

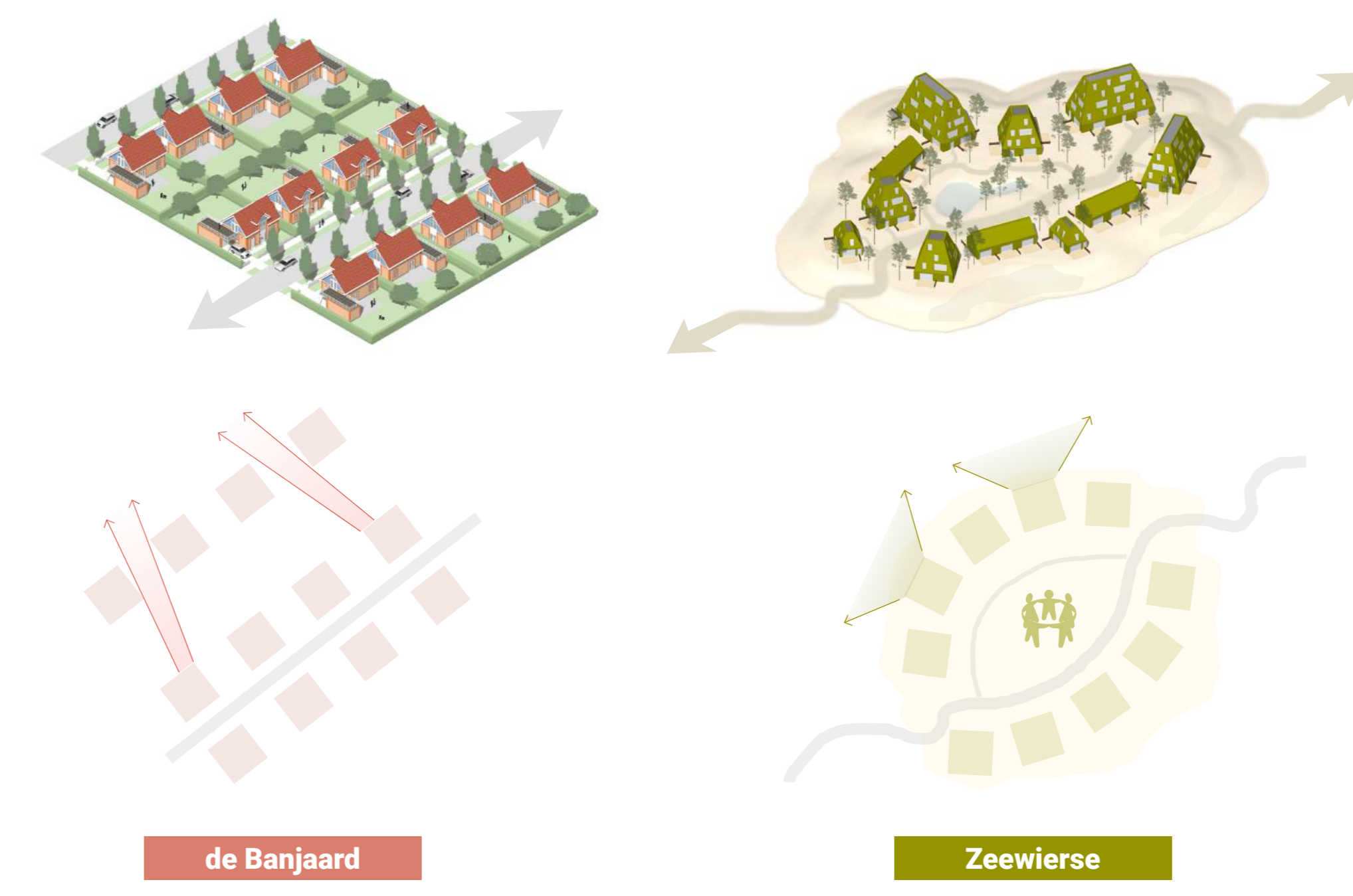


Zeewier heeft een scala aan functionaliteiten die breed kunnen worden ingezet waardoor het ook wel een wondermiddel genoemd. Zo heeft zeewier een super healthy food omdat het meer vitamines heeft dan andere groentes en wordt daarnaast veel gebruikt als bestanddeel van veevoeders. Hiernaast resulteert het na onderzoek ook voor het verminderen van Alzheimer. Maar daar houdt het niet op, het kan ook worden ingezet als bestanddeel voor bijvoorbeeld medicijnen, cosmetica, textiel, biogas en zelfs als bouwmaterial van zowel gevel- en dakbekleding als isolatiemateriaal.

## Verankerd maatschappelijk landschap

Door het park als toegankelijk dorp te situeren ontstaan er voorzieningen voor de inwoners en werkt het als economische drijfveer. Het Zeewierse zet het juist in om een synergie tussen toerist, landschap en de bevolking in dynamisch evenwicht te krijgen. Hierbij treden vormen van commensalisme op waarbij een ieder in harmonie met elkaar verweven leeft en recreert, waarbij juist van elkaar wordt geprofiteerd en zich als één collectief gebied profileert kan worden om voordeel te halen uit de samenwerkingen. Hierbij ontstaat er een breed spectrum aan samenwerkingen die elkaar aanvullen en verrijken waar de lokale ondernemers en inwoners weer de regie in handen krijgen.

Daarnaast zijn deze toeristische recreatievibraties sterk verweven met het landschap. Op deze wijze ontstaat er een kwalitatieve omgeving waarin toeristen een plaats vinden om te recreëren en ontspannen. Deze multidisciplinaire en collectief samenwerking zorgt met verschillende ondernemers en sectoren om de kwaliteit en toekomstbestendigheid van Zeewierse te kunnen garanderen. Er ontstaat een synergie tussen de toerist, het landschap en de bevolking die in een dynamisch evenwicht is.



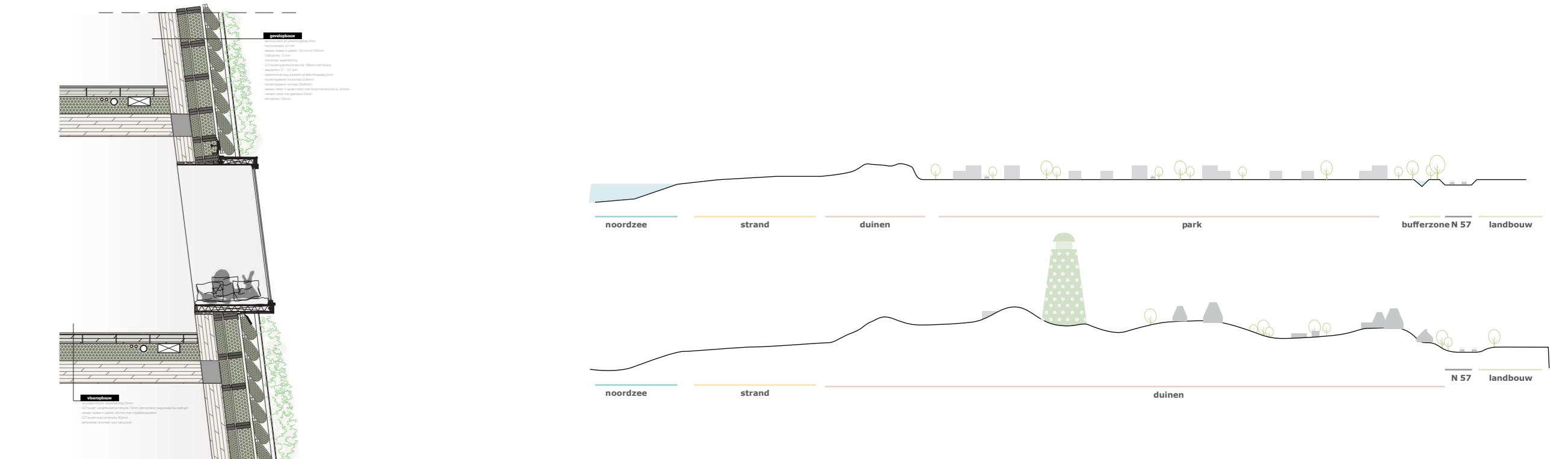
## Ensemble

Zeewierse is op een superduin ontwikkelend die als toekomstbestendige dorp tegen toekomstige watermoderingen op kan worden afgestemd. Door just verdichten ontstaat er een meer kwalitatief landschapskarakter met silhouetten van ensembles met kwalitatieve uitzicht, ruimte voor duinen als intermediaire recreatieomgeving collectieve gemeenschapskernen en een dorpskern met herkenningspunt die vanuit het hele park te zien is. Het vakantie gevoel. Met alternatieve woontypologieën wordt het dorp denser meervoudig wonen vormgeven die aan een landschappelijk dorp doet denken, met oog voor open ruimte, landschap en kwaliteit. Met een scale aan diverse soorten types ontstaat er een gemiddelde groep variatie voor inwoners, vaste gasten, tijdelijke gasten, dagrecreatie en seizoenarbeiders.

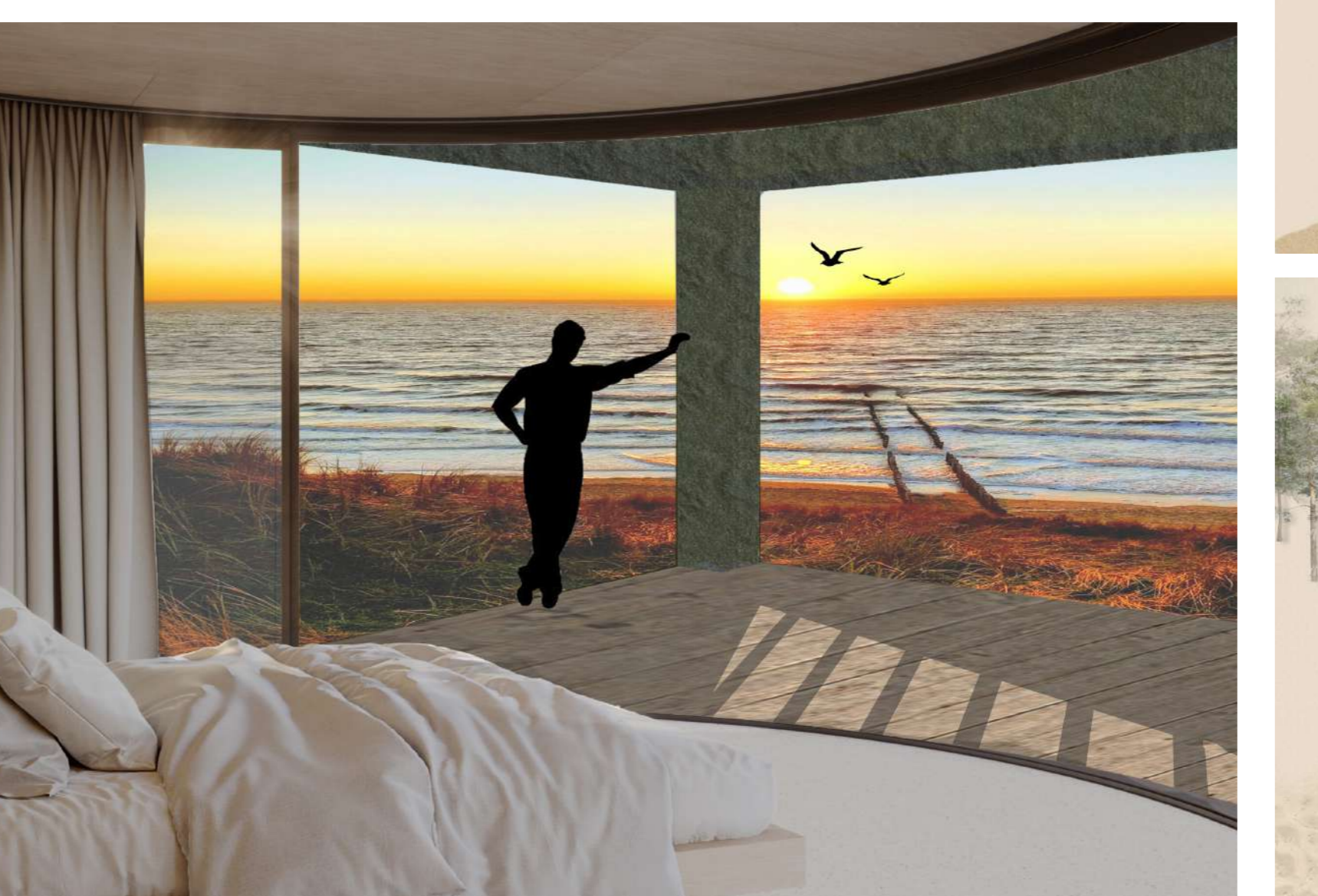
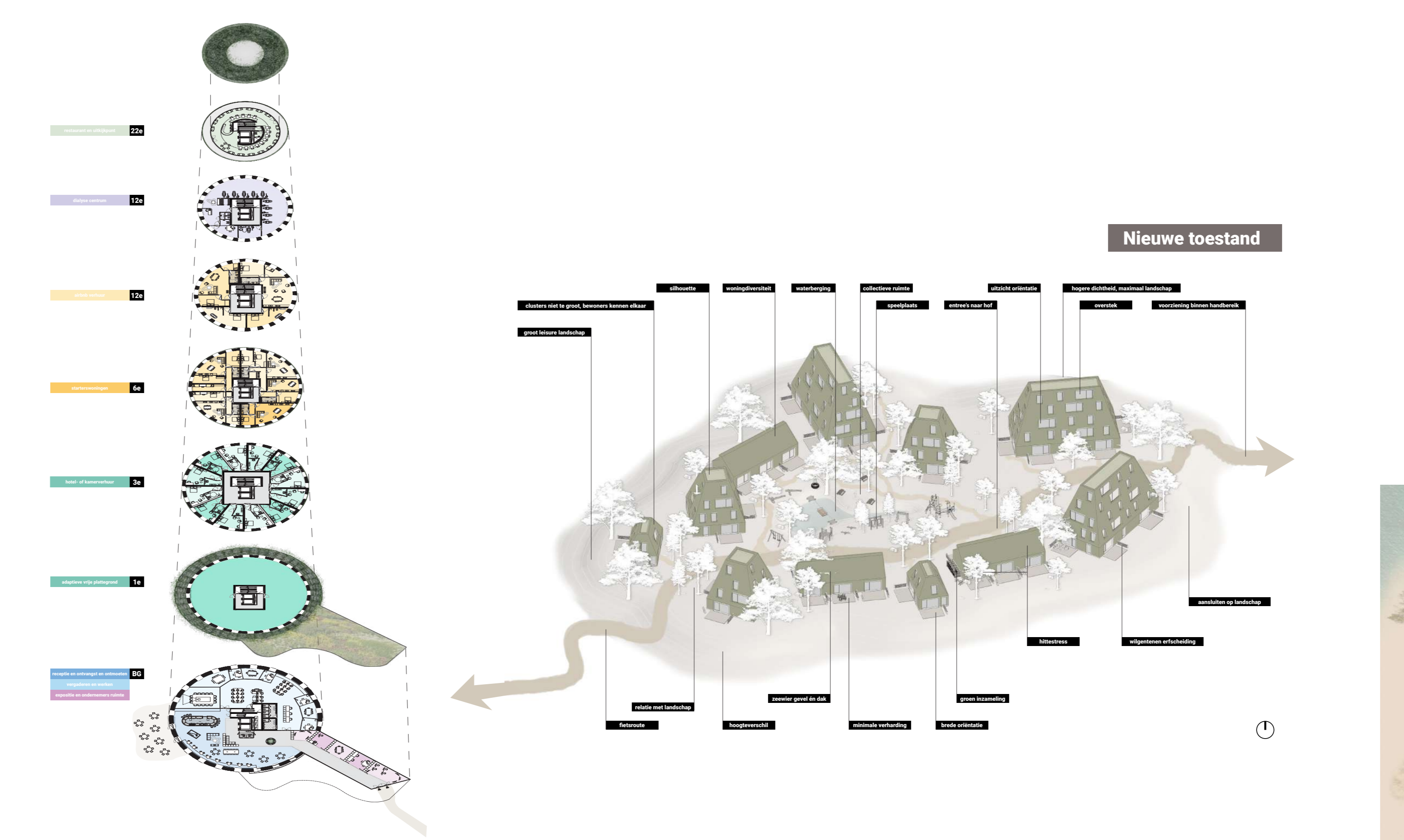
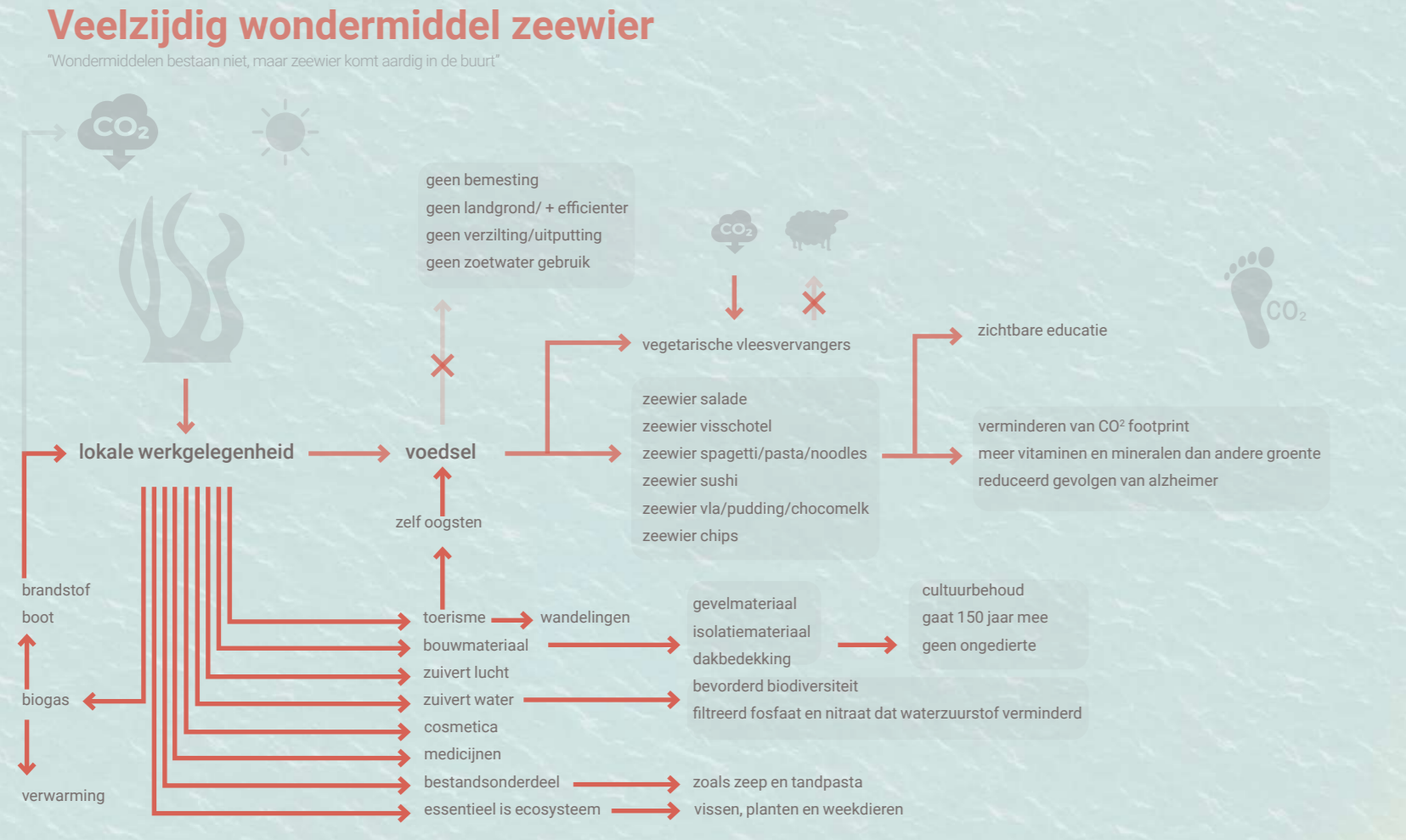
Helaas is vakantie natuurlijk tijdelijk, behalve voor de vaste bewoners. Door een adaptieve en duurzame vakantievorm van verrijgbare vakantie recreatiehuisjes zorgt voor een grote capaciteit in de zomermaanden maar kan het landschap nog intensiever worden beleefd in de winter als de vakantiehuizen weg zijn. Daarnaast zijn uitkijk traptoren inzetbaar als ontsluiting en facilitering van seizoenarbeiders woningen die hier tegen aan gezet kunnen worden, zo is het in de winter en zomer een uitkijkpunt en tijdens het oogstseizoen een tijdelijk woningcomplex.

De integraliteit van de vaste gasten fungeert als belangrijke hefboom en lokale verankering tussen inwoners en toeristen omdat zij de lokale problemen kennen en verantwoording hebben voor hun eigen omgeving. Hierdoor ontstaat een beter en mix aan leef culturen binnen een cluster. Door de satellietstad principe ontstaat er een voorziene centrum en ensembles van gemiddelde typologieën die geen concurrentie maar een commensalisme met andere partijen en wonintypes aangaan als aanvulling op elkaar waardoor de synergie versterkt. De unieke kwaliteiten van landschap, cultuur, multidisciplinair en toekomst op natuurlijke wijze verweven en daardoor sterker verbinden met het vakantie gevoel.

Publieke binnen- of buitenruimte of gebouwen waar het dorps ontmoeten op een verrassende manier is vormgegeven. Details en fragmenten van gebouwen en publieke ruimten die bijzondere ruimtelijke kwaliteit toevoegen aan een dorps generositeit. Voorbeelden van dorpsvriendelijkheid. Denk aan een versterkte bank als zitbankje, doorzichten op het landschap, een goed geplaatste lufel, een terugkijkende gevelwand, lage haagjes langs voortuinen, ... Deze kleine elementen kunnen onbewust ontstaan zijn, maar juist ook zeer bewust ontworpen zijn. Hierin is oog voor dorps kwaliteit als ook voor toekomstbestendigheid en duurzaamheid.



## Bestaande toestand



de Zorgtoren	de Verrekijker	de Uitkijker	de Boerderij	de Kegel	het Tuinje house	De Nachtkijker	360° zeerama	Less is more outdoor
permanent MIX / inwoners / tijdelijk ca. 130 kamers á 40m²	permanent inwoners / vaste gasten / Airbnb ca. 21 kamers á 85m²	tijdelijk seizoenarbeiders ca. 28 kamers á 45m²	permanent MIX = vaste- tijdelijke gasten en inwoners ca. 18 kamers á 65m²	permanent MIX = vaste- tijdelijke gasten en inwoners ca. 5 kamers á 75m²	permanent MIX = vaste- tijdelijke gasten en inwoners ca. 1 kamers á 150m²	permanent vaste- tijdelijke gasten ca. 3 kamers á 55m²	tijdelijk vaste- tijdelijke gasten ca. 1 kamers á 80m²	tijdelijk tijdelijke gasten ca. 1 kamers á 15m²