

Kunstmuseum Den Haag

Ontwerp uitbreiding Mondriaan & De Stijl

Rotterdamse Academie van Bouwkunst

Jona ten Napel - 16 juni 2020



Mondriaan & De Stijl

Toelichting uitgangspunten

Ligging in de stad

Het Kunstmuseum Den Haag ligt ten noorden van het centrum en op een knooppunt waar verschillende functies en soorten bebouwing bij elkaar komen: het Scheveningse bos aan de oostzijde, voornamelijk werkgerelateerde bebouwing aan de noord- en zuidzijde en een woonwijk aan de westzijde. Langs de kavel lopen uitvalswegen vanuit het centrum van Den Haag naar het strand en naar Scheveningen.

Omringende bebouwing

Het kavel wordt omringd door meer cultuurgerelateerde bebouwing: Museon (museum voor kunst en wetenschap), Fotomuseum Den Haag en bioscoop Omniversum. Naast het museum is er op het kavel ruimte voor groen en water. Twee vijvers scheiden het museum aan de voorzijde van de straat en het gebouw wordt omringd voor tuinen met bomen, gras en een pergola. Aan de achterzijde staat het restaurant dat Berlage heeft ontworpen horend bij het museum, nu 'Bistro Berlage'.

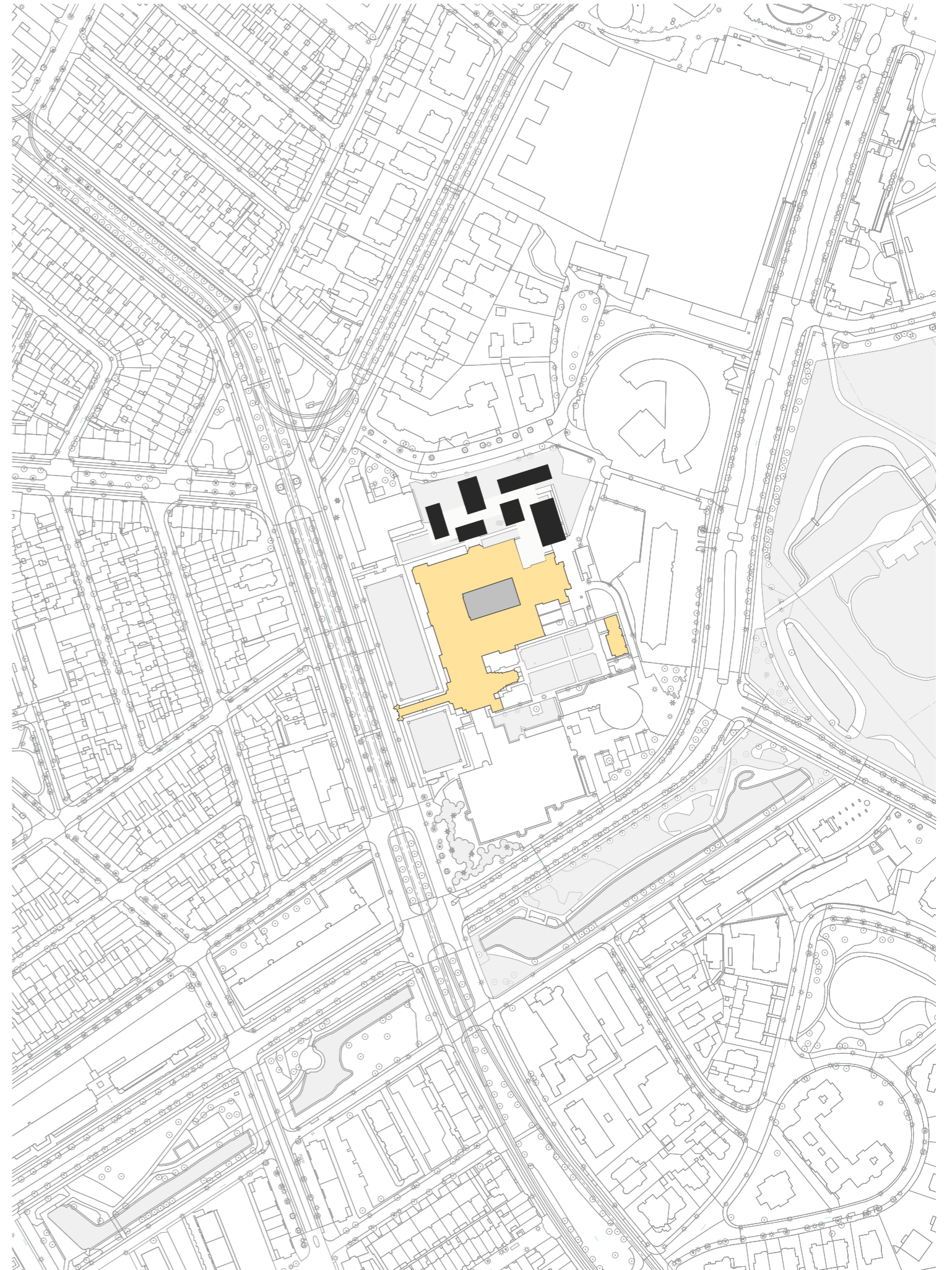
Stedebouw

Het museum lag volgens Berlage in een 'parkachtige omgeving'. Inmiddels is het rondom volgebouwd met hoogbouw tot 20 lagen en zijn er meerdere musea bijgekomen. Van een parkachtige omgeving kun je niet echt meer spreken. Berlage heeft in zijn ontwerp een binnentuin toegevoegd als hart van het gebouw, een plek om uit te rusten tijdens het museum bezoek. Deze binnentuin is in 2014 door architectenbureau Braaksma & Roos overdekt met een glazen dak. Zij creëerden de huidige 'tuinzaal'.

De uitbreiding wordt ontworpen aan de noordzijde van het huidige museum, op de rand van de tuin en de bestaande bomenrij. Hier is rondom het museum de meeste ruimte en dit maakt het mogelijk een enkellaagse uitbreiding te realiseren. Qua vormtaal en verhouding kan hierdoor aansluiting worden gezocht bij het gebouw van Berlage. Het doel van de uitbreiding is het terugbrengen van het groen en de connectie met de parkachtige omgeving, waar Berlage over spreekt wanneer hij het huidige Kunstmuseum ontwierp.

Toelichting stedebouw & locatie

Een beschrijving van de uitgangspunten voor het ontwerp



Concept

Een uitbreiding voor het Kunstmuseum Den Haag, die is ontworpen om het museum haar connectie met buiten terug te geven. Daarom is gekozen voor verschillende volumes die zo zijn geplaatst dat ze onderling een tussenruimte creëren. Deze intermediaire ruimte wordt deels overdekt en deels ingevuld met een nieuwe tuin en vijver. Tezamen ontstaat er een uitbreiding die rijk is aan daglicht, afwisselende ruimtes en verrassende doorzichten.

Routing

Vanuit het hart is rechtstreeks zicht op de uitbreiding en de start van de route. Het nieuwe museumdeel wordt op 2 plaatsen aangesloten op het bestaande. De gedachte hierbij is dat op deze manier de wandeling door het bos, zoals beschreven door Berlage, wordt uitgebreid. Al dwalend wordt de bezoeker langs afwisselende binnen- en buitenruimtes gevoerd.

Museale ervaring

De tentoonstelling bestaat uit twee delen: Mondriaan & De Stijl. Hoewel deze met elkaar verbonden zijn is ervoor gekozen een subtiele scheiding aan te brengen tussen de collecties. In vijf volumes wordt het werk van Mondriaan tentoongesteld, in de verbindende ruimte daartussen het werk dat behoort tot De Stijl.

Materialisatie

Voor de materialisatie van de uitbreiding is gekozen voor een palet van natuurlijke materialen en tinten, zoals steen, hout en groen. Er is gezocht naar een palet dat eenvoud en eerlijkheid uitstraalt, naar idee van Berlage.

Depot en Artist in Residence

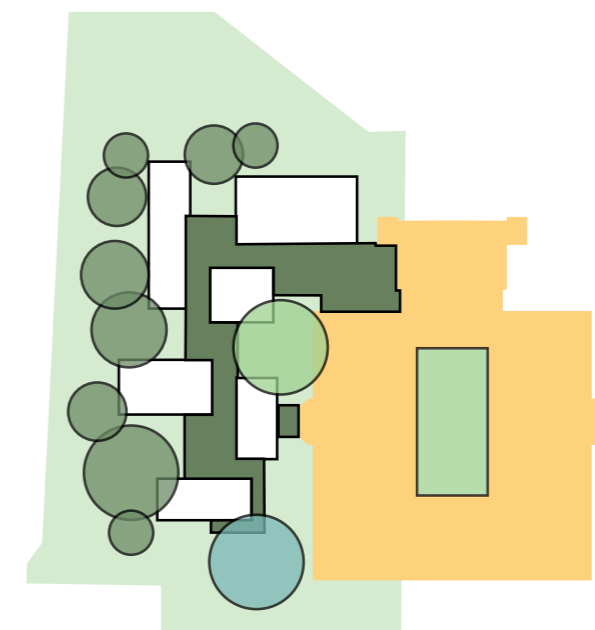
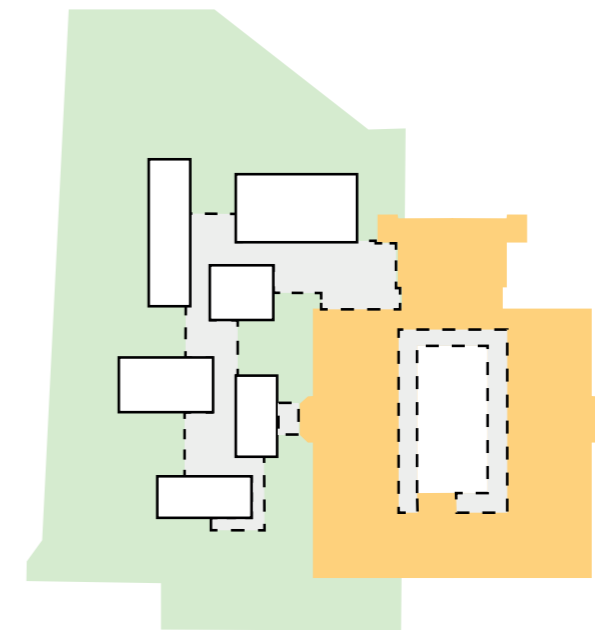
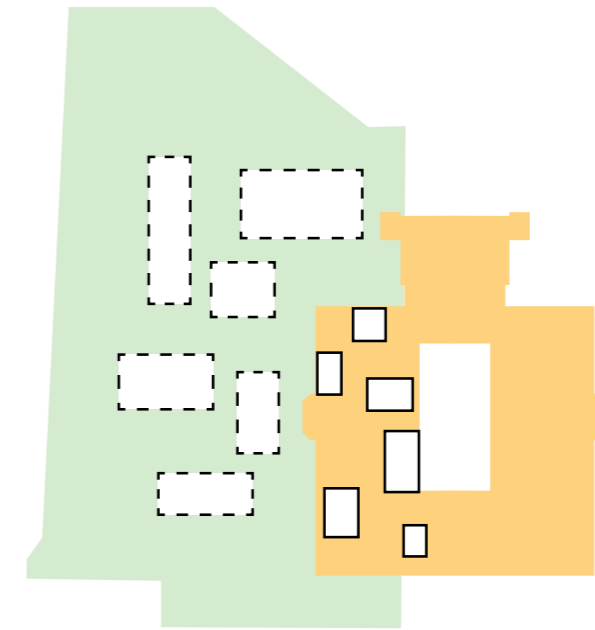
Het depot is onderdeel van het ensemble van volumes en bestaat uit vier lagen. Het is het enige deel van de uitbreiding dat zich half in de grond bevindt, zodat het in verhouding is met de andere ruimtes. Voor de inwonende kunstenaar is plek in de huidige expositieruimtes van Mondriaan & De Stijl. Deze ruimte biedt voldoende plek voor een woning, een atelier en een tentoonstellingsruimte voor kunst gerelateerd aan de collectie.

Onderzoeksatelier

Tijdens het bezoek aan het Kolumba Museum in Köln van architect Peter Zumthor is veel inspiratie opgedaan voor het ontwerp. Er is gekeken naar de route architectural, de natuurlijke materialen voor wanden en vloeren en het creëren van ruimte en tussenruimte, die in elkaar overlopen en elkaar afwisselen. Het feit dat het een (zo goed als) vaste tentoonstelling is biedt de kans om het ontwerp voor de uitbreiding af te stemmen op de collectie. Daarom was er de mogelijkheid om op zoek te gaan naar een nieuwe interpretatie van het daglichtmuseum. Voor de hoogte van de ruimtes is minimaal 5 meter aangehouden, maar ze zijn afwisselend in grootte, hoogte en materialisering.

Toelichting ontwerp & concept

Een beschrijving van de uitgangspunten voor het ontwerp



Kunstmuseum Den Haag

Een gebouw dat ontworpen is door H. P. Berlage en gebouwd in de jaren 30 van de vorige eeuw. Opgetrokken uit een gele baksteen en liggend achter de vijvers. Wandelend door de beglaasde pergola neemt de bezoeker langzaam afstand van het woelige stadsleven en bereidt zich voor op de kennismaking met de kunst. Het moest een gebouw worden zonder en al te elitaire uitstraling en een cultuurtempel voor de gewone man zijn. Een bezoek aan het Gemeentemuseum Den Haag werd daarnaast een uitje, waar je naast kunstbeschouwing ook een kop koffie kon drinken in de bistro en tussendoor bij kon komen in de frisse buitenlucht van de binnentuin. Om museummoeheid te voorkomen, ontwierp Berlage de museumzalen in een menselijke maat en van verschillende grootte. De doorgang tussen de zalen plaatst hij nooit recht tegenover elkaar, zodat elke ruimte evenveel aandacht krijgt. Om de bezoeker vooral te laten verdwalen in de kunst, zorgde hij ervoor dat er geen duidelijke bepalende looproute is.

In het Kunstmuseum Den Haag is vandaag de dag de grootste collectie werken van Mondriaan en leden van De Stijl te vinden te wereld, bestaande uit:

Collectie Mondriaan

Kunstmuseum Den Haag bezit 233 werken van Mondriaan uit de periode:1888 - 1944. Schilderijen van Mondriaan strekken zich uit van het realisme tot aan het neoplasticisme en is een duidelijke scheiding tussen de periode voor aansluiting bij De Stijl en na aansluiting (1917). De grote meerderheid van werken is van voor deze periode, maar zijn bekendste werk is van tijdens en na. De soorten werken zijn: prenten - 3, schilderijen - 124, tekeningen - 106.

Collectie De Stijl

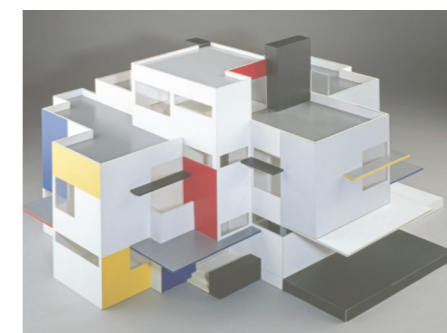
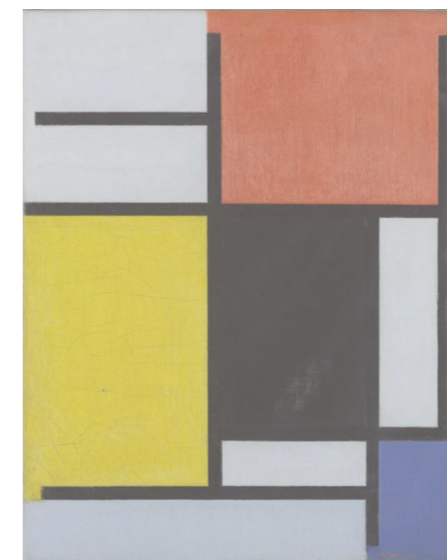
Het Kunstmuseum Den Haag bezit in totaal 160 werken gerelateerd aan De Stijl. Leden en kunstenaars van deze beweging waren o.a. Bart van der Leek, Theo van Doesburg, Vilmos Huszar, Gerrit Rietveld en Cesar Domela. De werken zijn van de periode 1906 - 1991 en zijn uiteenlopend: meubilair - 14, prenten - 38, schilderijen - 45, sculpturen (maquettes) - 9 en siergoed (tegeltjes) - 28. (7 aanvullende werken van Mondriaan vallen onder De Stijl, waaronder Victory Boogie Woogie)

Onderzoeksatelier

Bevindingen over de architect en zijn gedachtengoed zijn de basis geweest voor het voortzetten van de 'wandleing door het bos' die Berlage beoogde voor het museum. Berlage geleidt en verrast door routing, ruimtes en zitmogelijkheden, dit is ook de opzet geweest voor de uitbreiding. Voor de tentoonstelling is een spanningsboog gecreëerd in het museumbezoek: de bezoeker begint bij Victory Boogie Woogie en ontdekt gaandweg hoe Mondriaan tot zijn alom bekende kunstsoort is gekomen. Onderweg maakt de bezoeker kennis met werk van collega's en vrienden van De Stijl die ieder hun eigen bijdrage hebben geleverd.

Toelichting architect & collectie

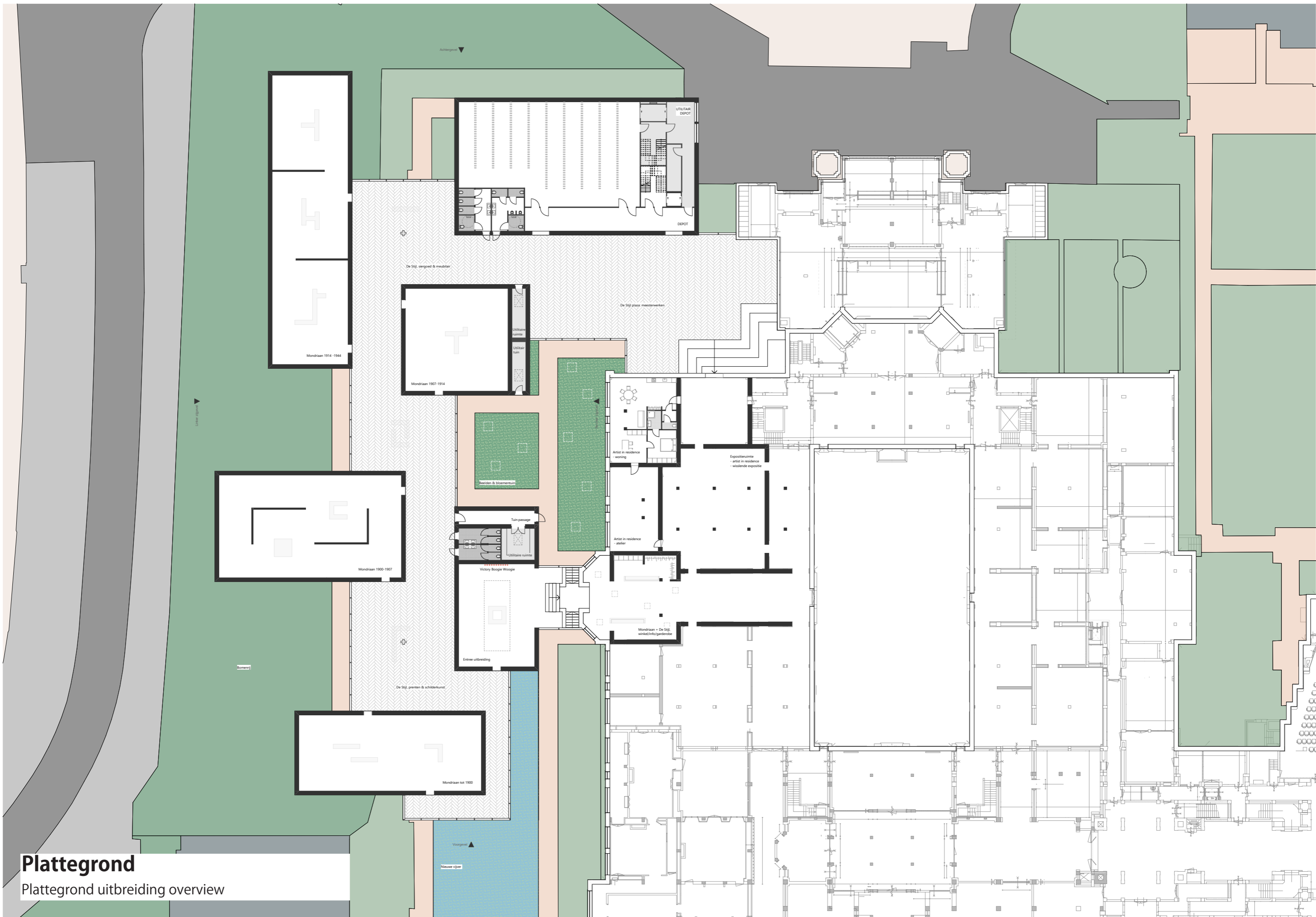
Een beschrijving van de uitgangspunten voor het ontwerp



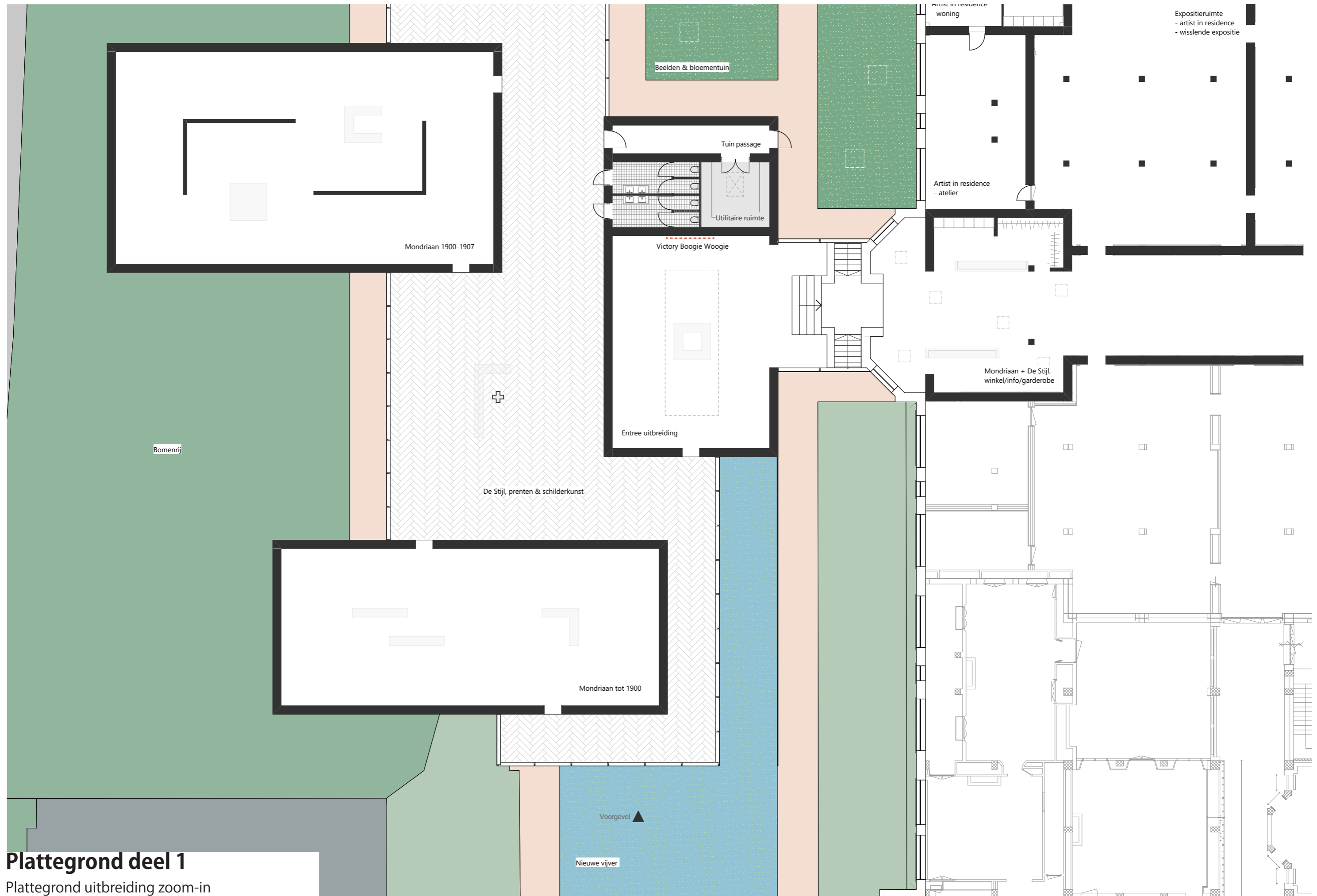


Mondriaan & De Stijl

Plattegronden, doorsneden, gevels



Plattegrond
Plattegrond uitbreiding overview

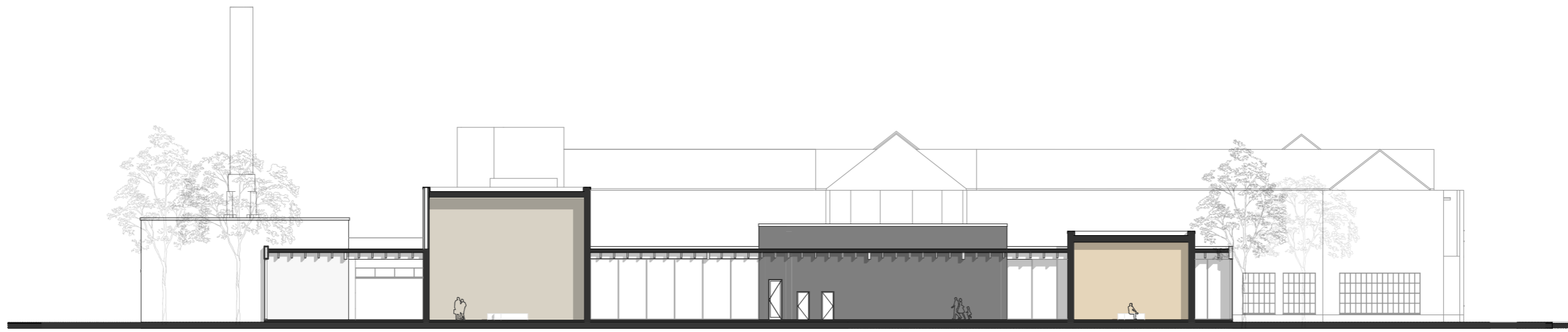


Plattegrond deel 1

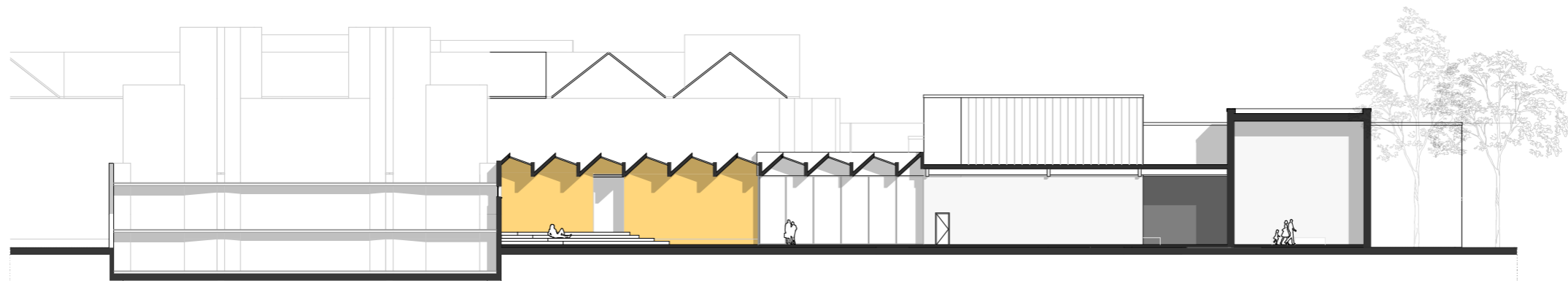
Plattegrond uitbreiding zoom-in



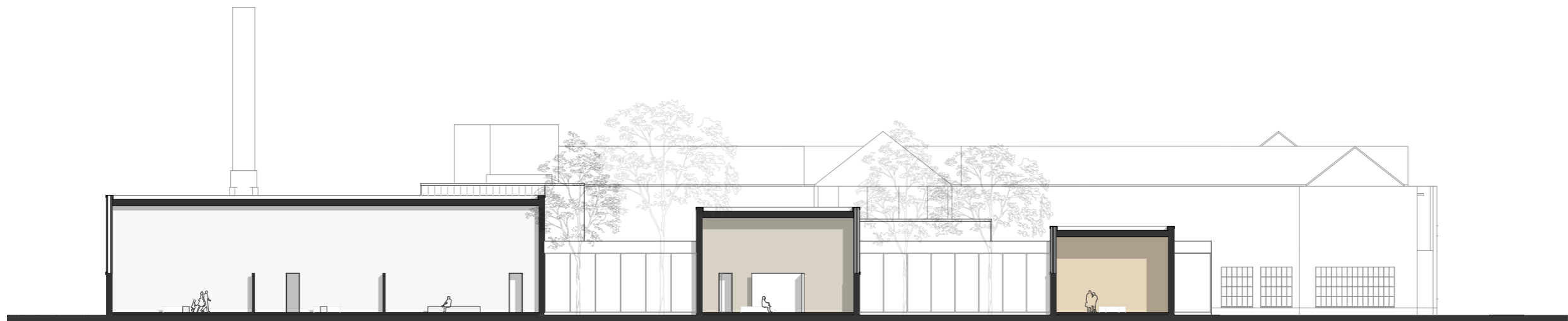
Plattegrond deel 2
 Plattegrond uitbreiding zoom-in



Doorsnede A



Doorsnede B



Doorsnede C

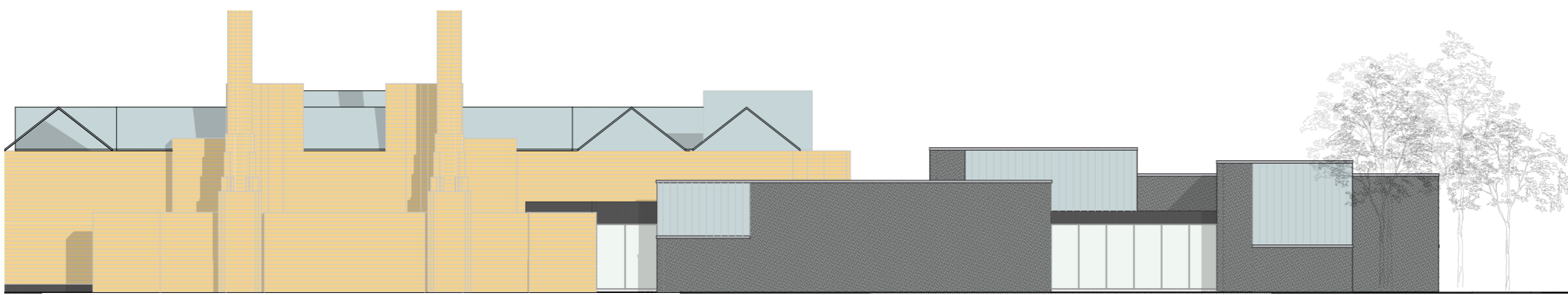
Doorsneden
Doorsneden uitbreiding



Voorgevel



Linker zijgevel



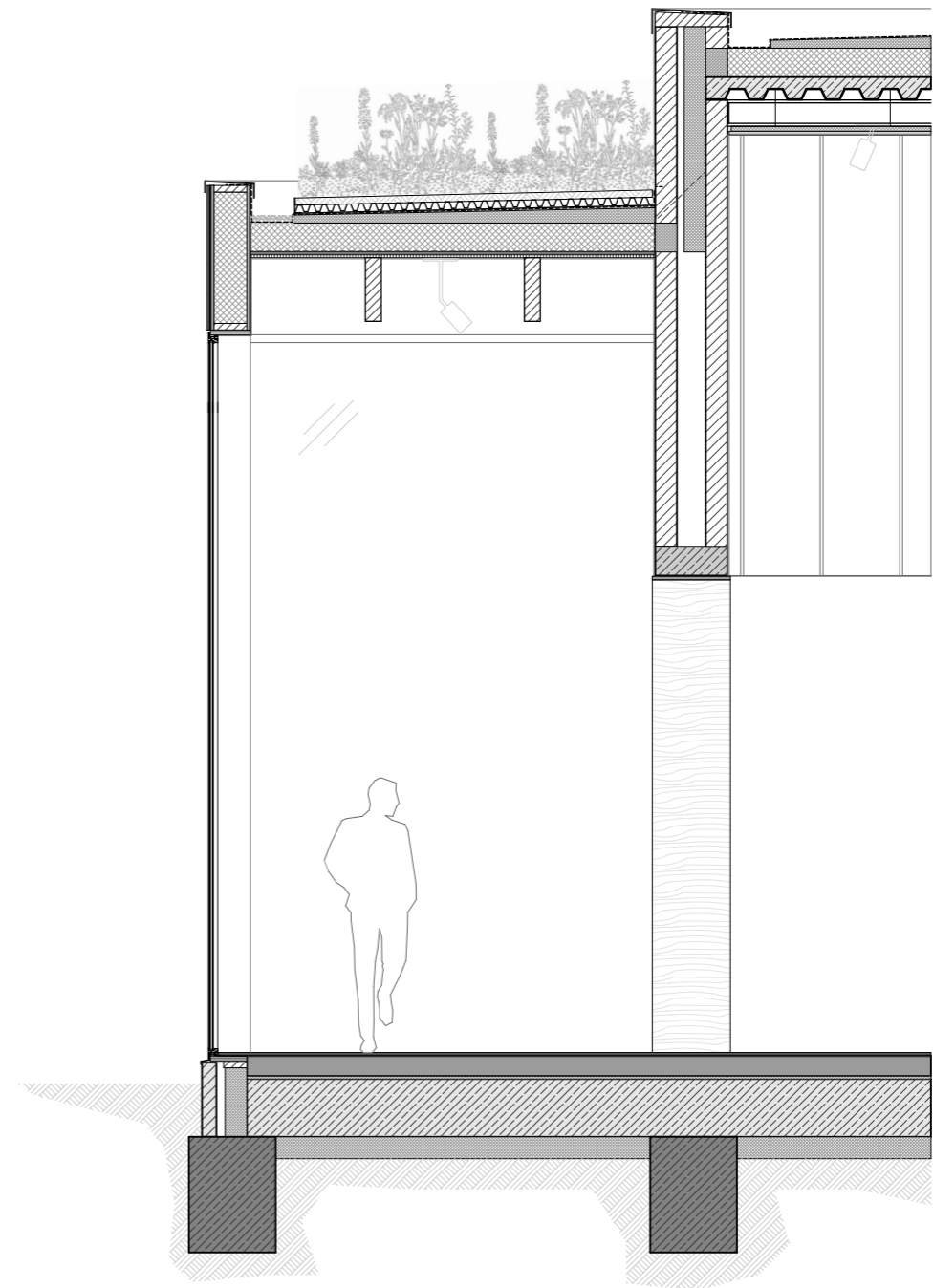
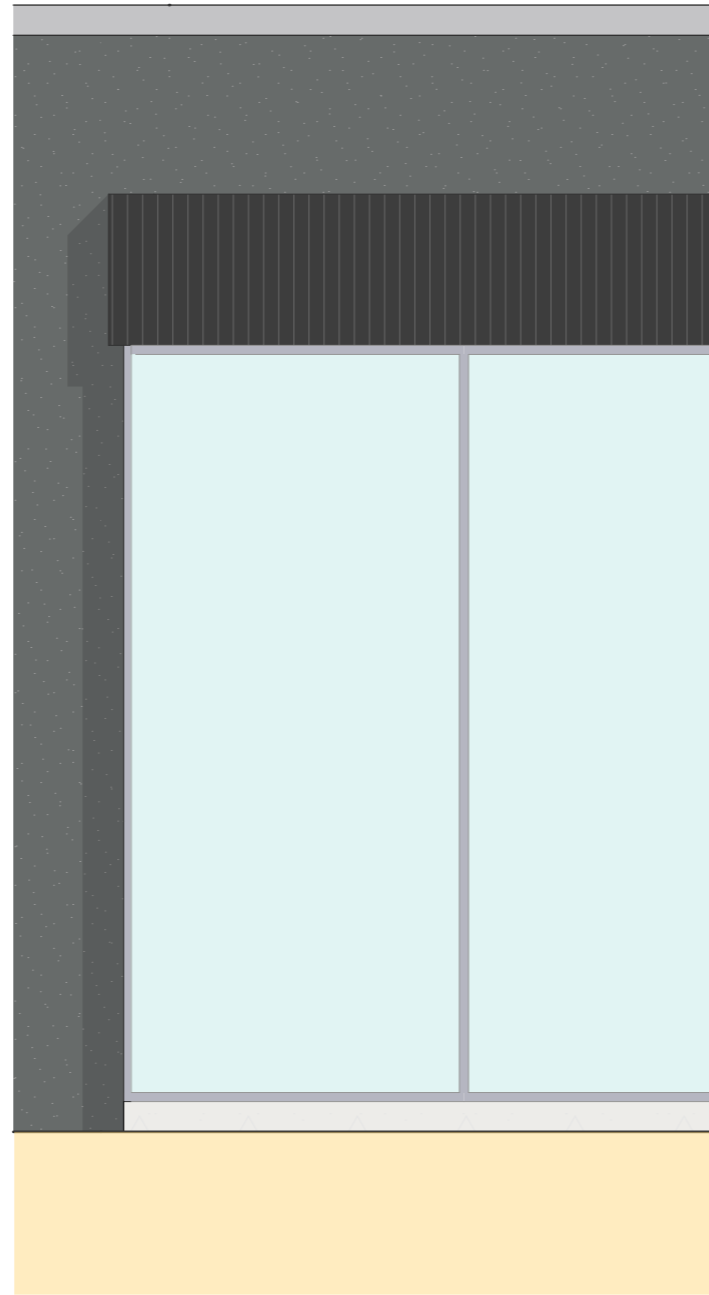
Achtergevel

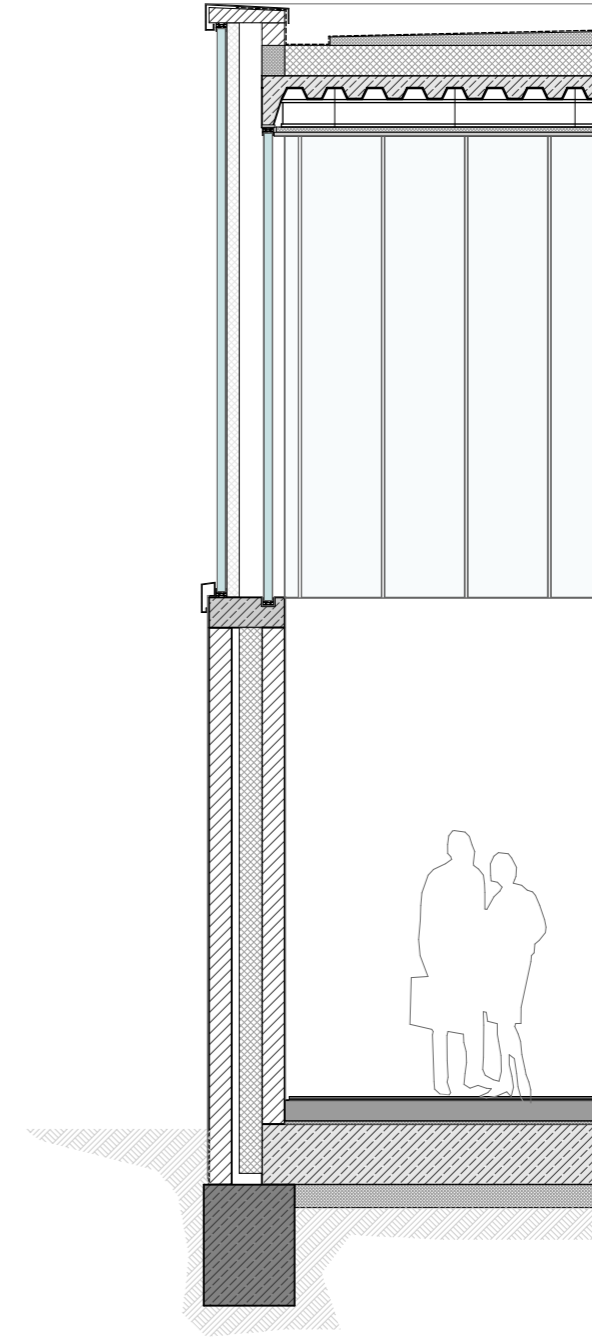
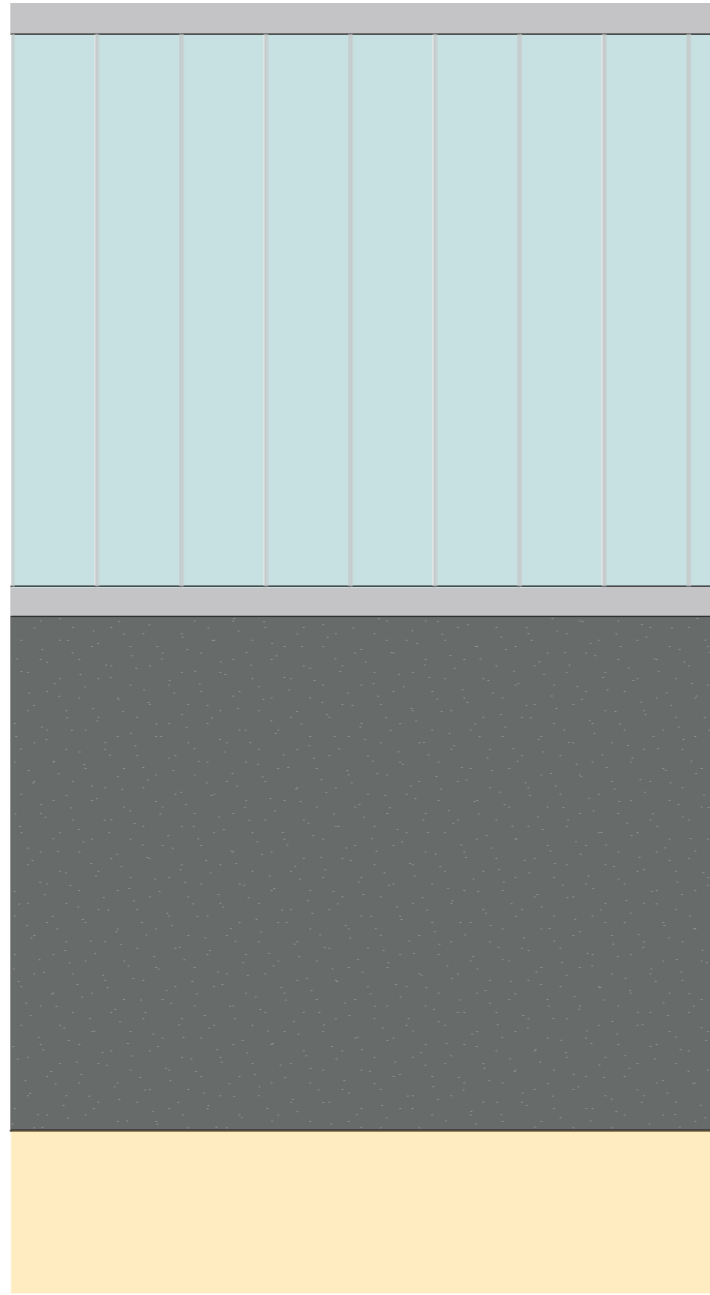
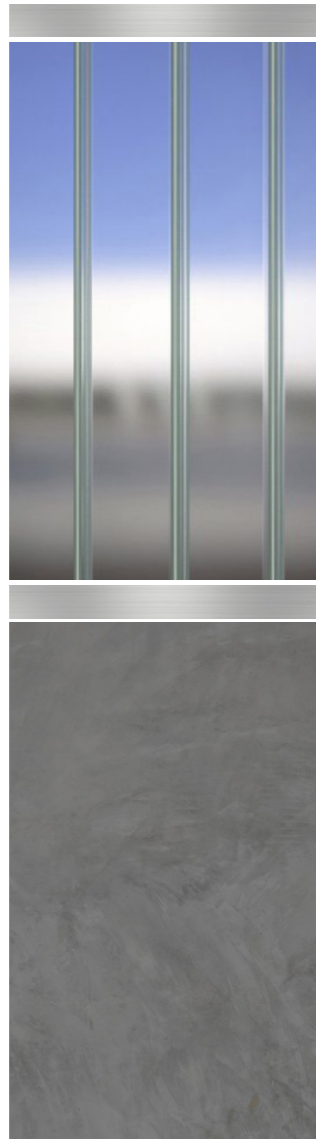


Rechter zijgevel

Gevels

Materialisatie en gevelopzet





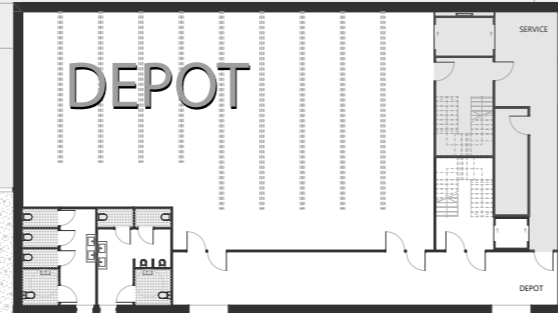
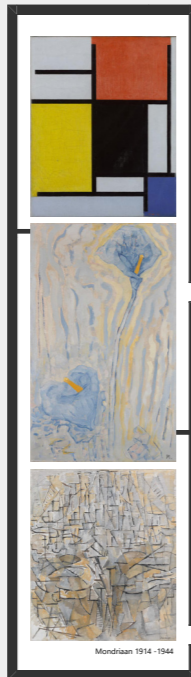
Gevelfragment Mondriaan
Architectuur en techniek



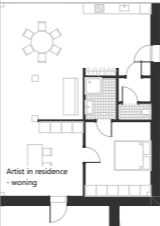
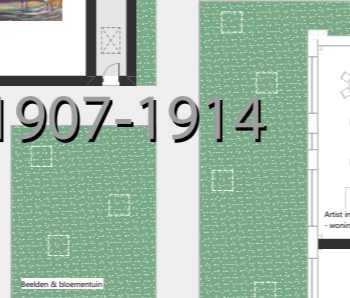
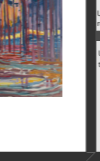
Mondriaan & De Stijl

Sfeer, beleving en materialiteit

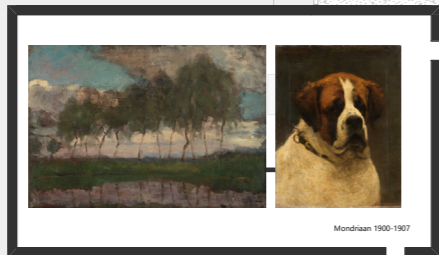
1914-1944



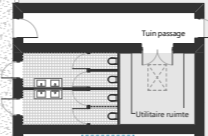
1907-1914



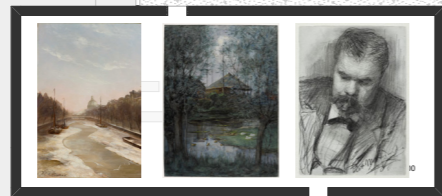
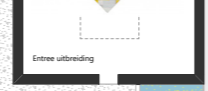
AiR



1900-1907



ENTREE



tot 1900

00008000



Materialen- en kleurenpalet

Materialisering voor het interieur en exterieur van de uitbreiding



Interieur Mondriaan

Materialisering interieur voor de sequentie van ruimtes voor werken van Mondriaan



Impressie interieur, zicht op de tuin



Impressie exterieur voorzijde



Impressie exterieur achterzijde

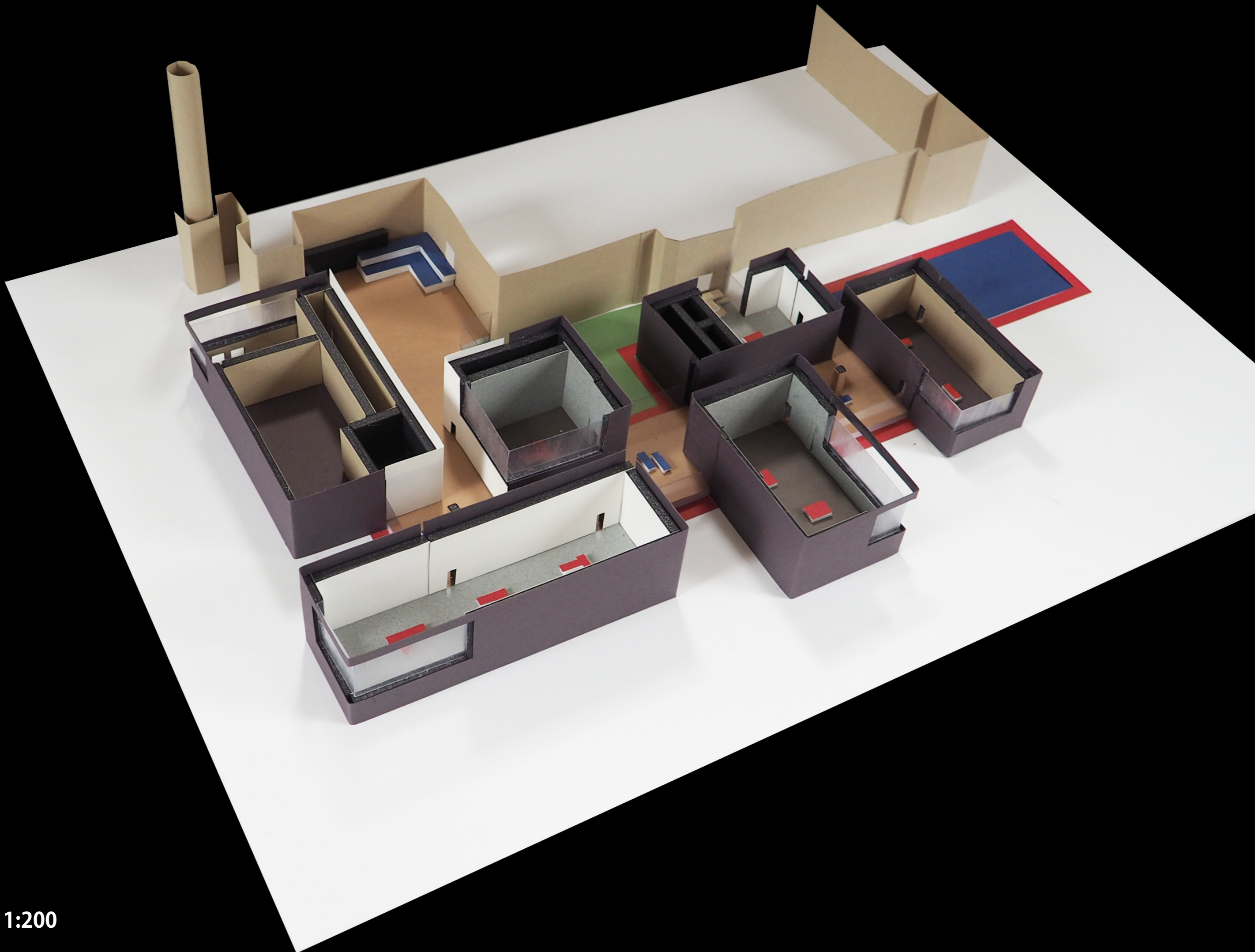
Mondriaan & De Stijl

Maquette en Augmented Reality





Maquette 1:200



Maquette 1:200

Augmented Reality

Een andere gevel bij dag en bij nacht

Kunstmuseum Den Haag

Jona ten Napel - 16 juni 2020

