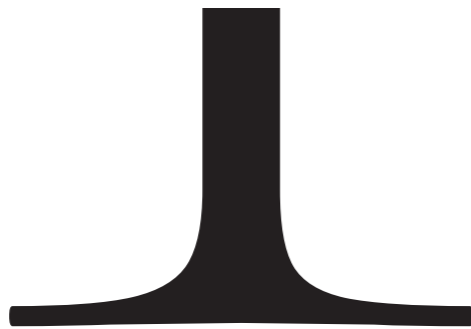


# KANIDH



**Openbaar & Publiek**

Berlage heeft het museum ontworpen voor 'de gewone man'. Het openbare karakter dat hij nastreefde, werkte in die tijd goed, maar in de huidige tijd, waarin het gebruik van musea is veranderd, niet meer. Ik wil het huidige museum daarom meer publieke en openbare ruimten geven.

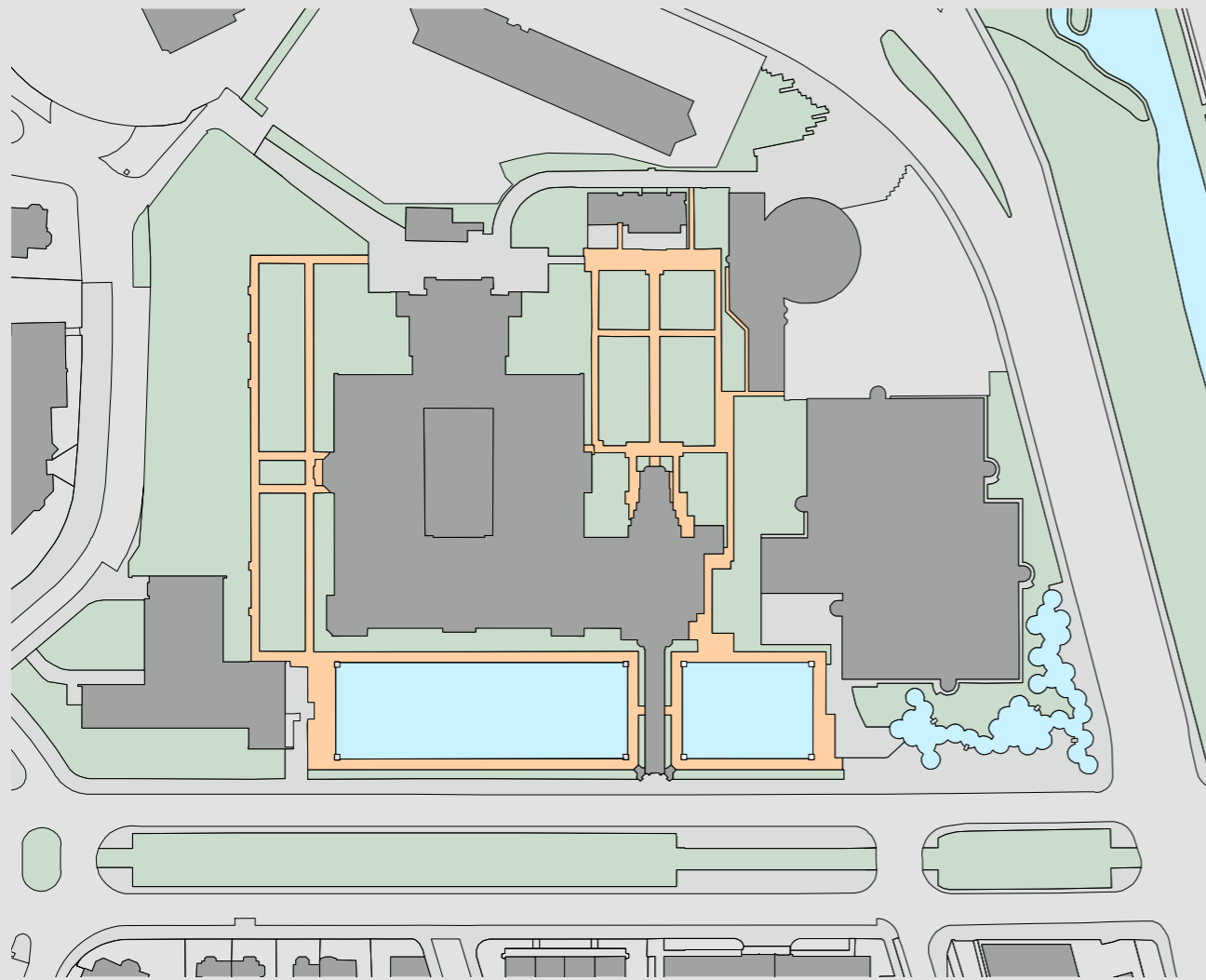


**Beleving**

Berlage heeft in zijn ontwerp een tweetal belangrijke thema's verwerkt: de dwalende routing en het gebruik van daglicht. Ik wil aansluiting zoeken met Berlage door deze twee thema's ook voorop te stellen in het ontwerp.

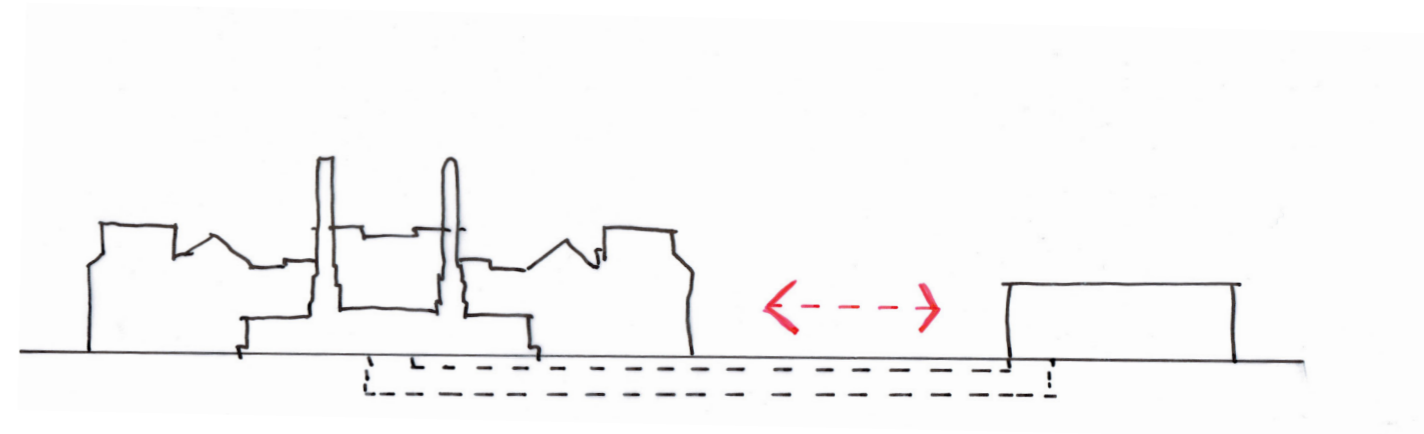
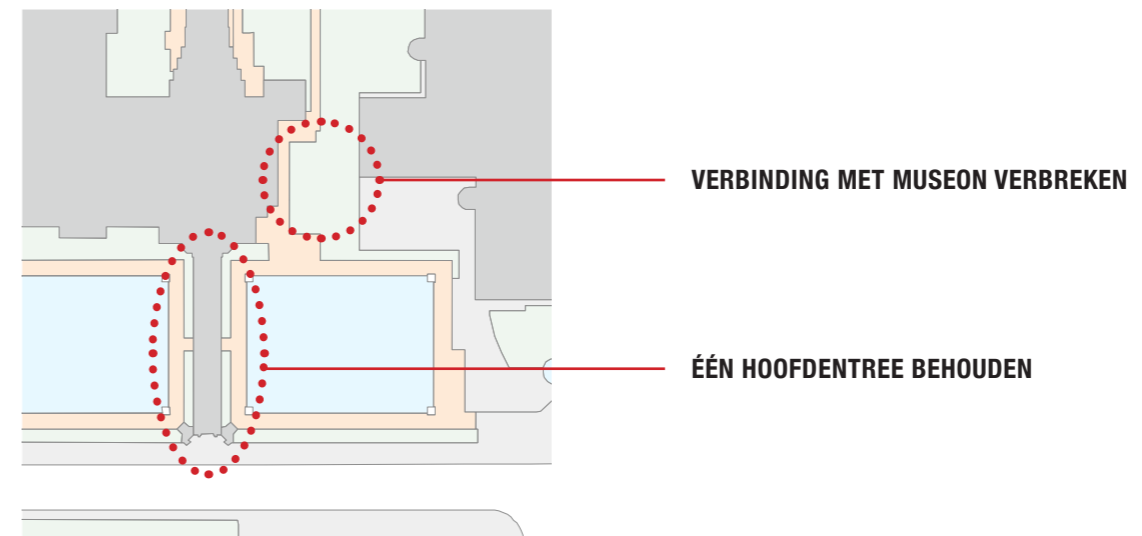


Het *vrije*  
*karakter* herstellen...

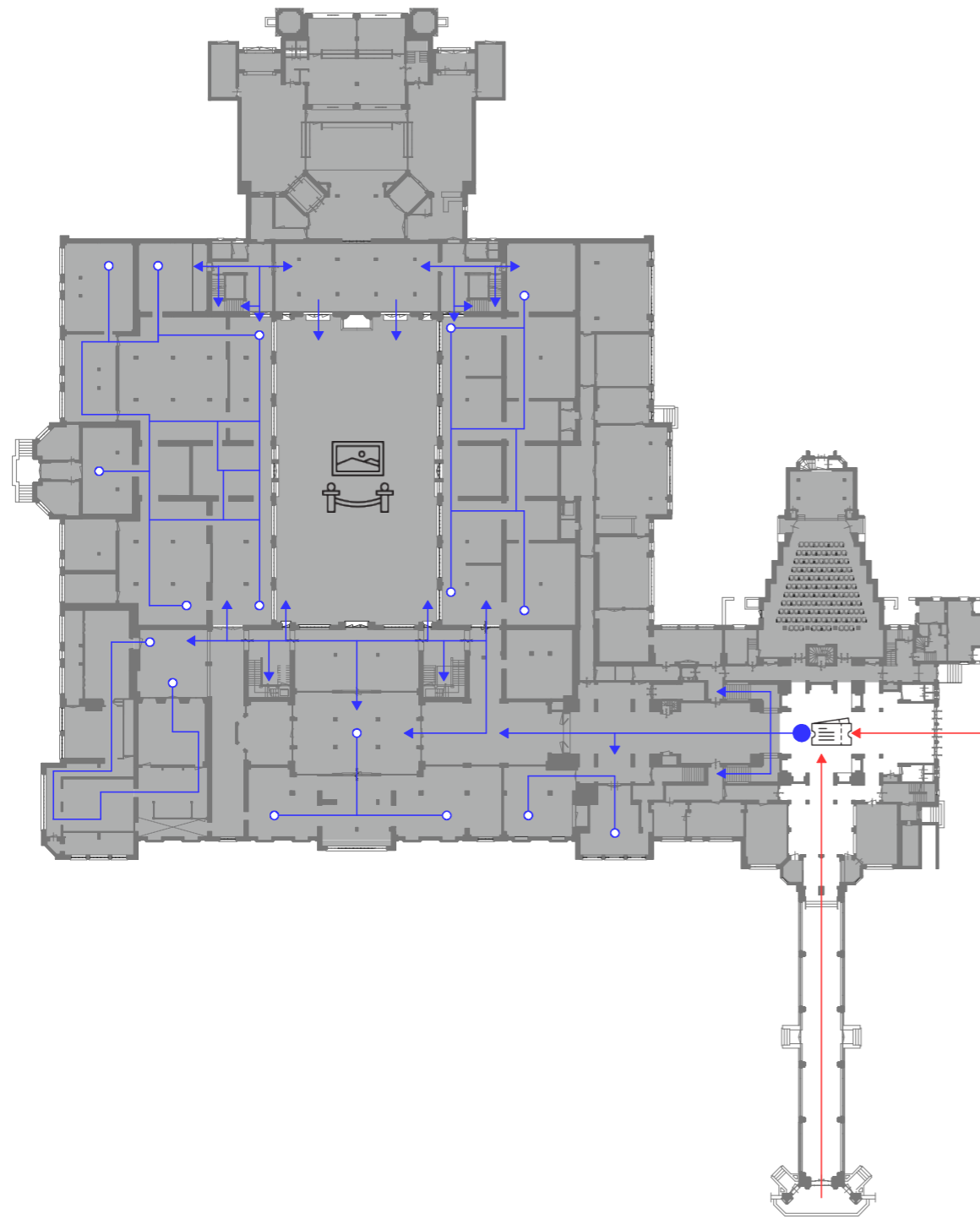


STEDENBOUWKUNDIGE PLATTEGROND | NIEUWE SITUATIE | 1:2000

met een *ondergrondse* verbinding



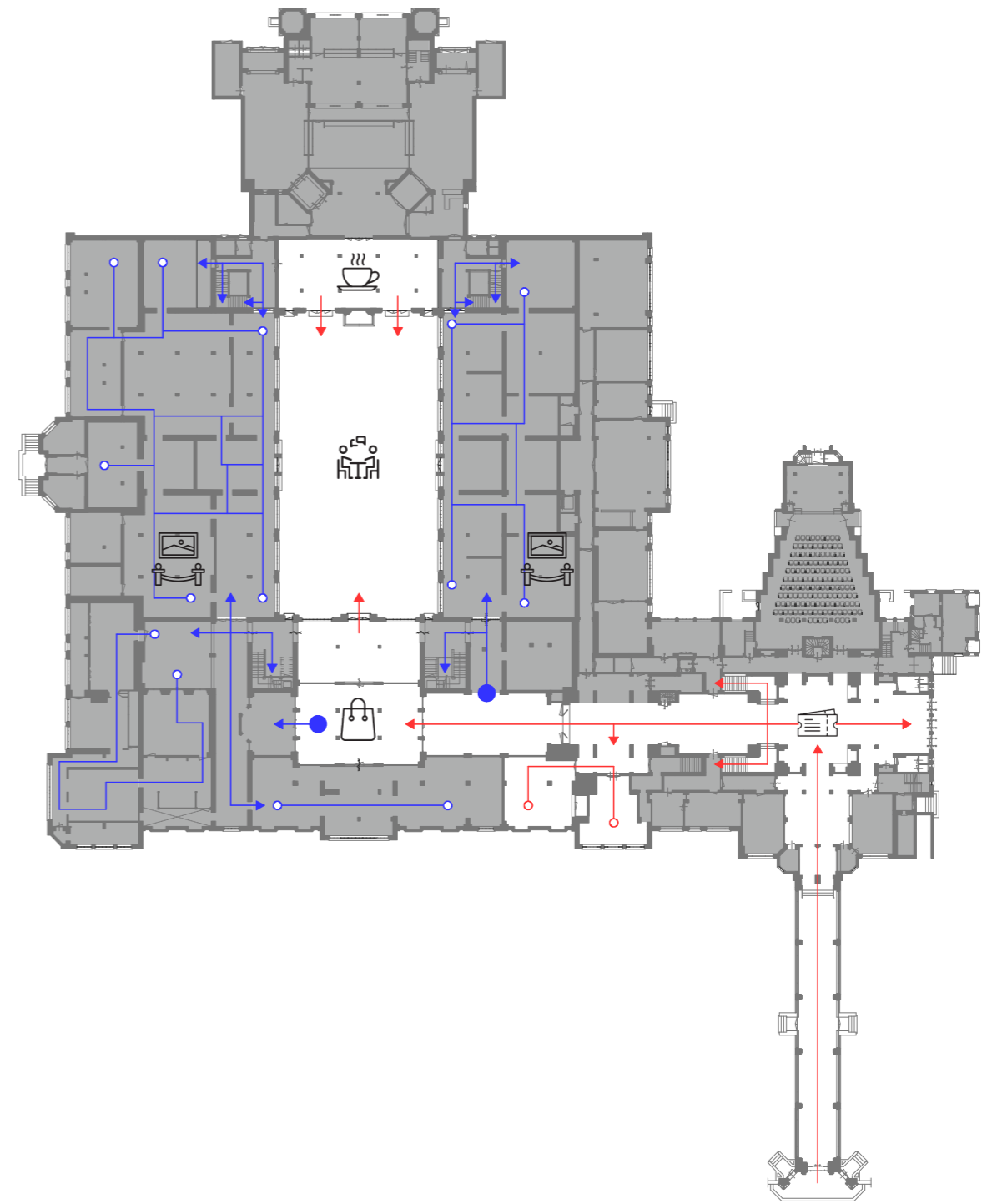
# PROGRAMMA KMDH



OPENBARE GEDEELTE

## HUIDIG PROGRAMMA BEGANE GROND

- weinig publieke ruimte

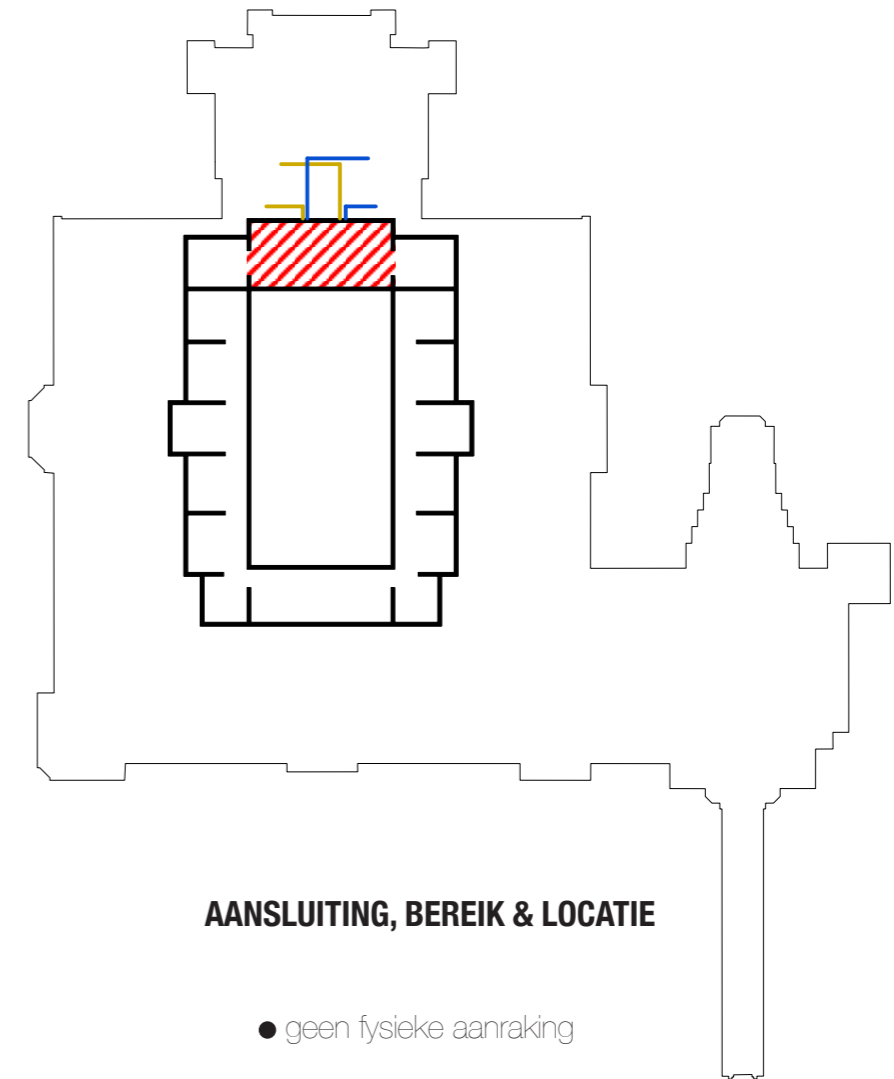


OPENBARE GEDEELTE

## NIEUW PROGRAMMA BEGANE GROND

- veel publieke ruimte
- openbare shop & restaurant
- binnentuin wordt het hart

## KMDH VS PAVILJOEN

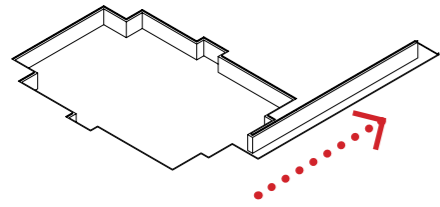


### AANSLUITING, BEREIK & LOCATIE

- geen fysieke aanraking
- entree souterrain
- een nieuwe wereld betreden

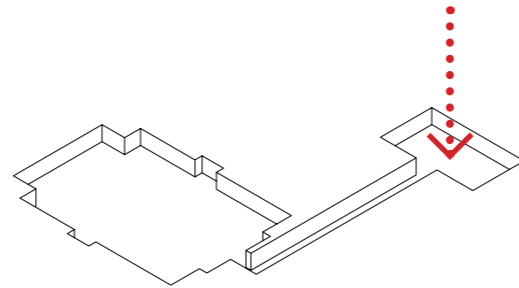
# ONTWERP CONCEPT

1



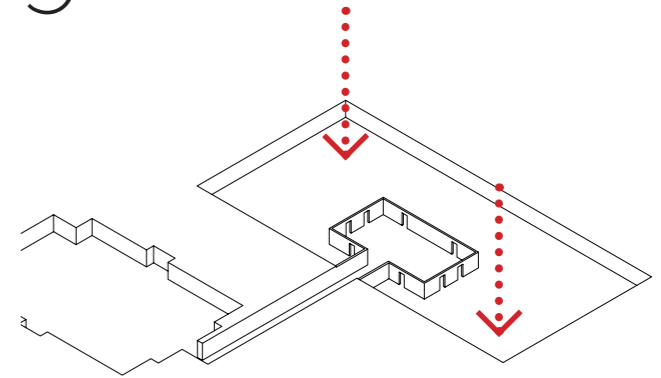
tunnel vanaf het KMDH

2



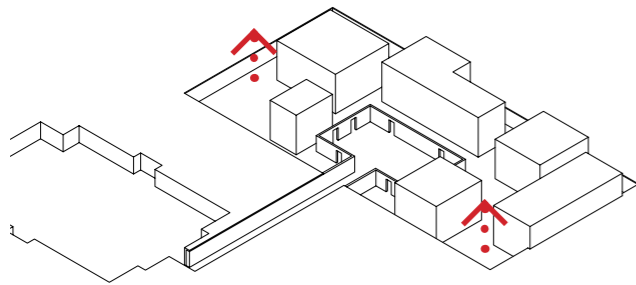
tunnel eindigt met een tuin

3



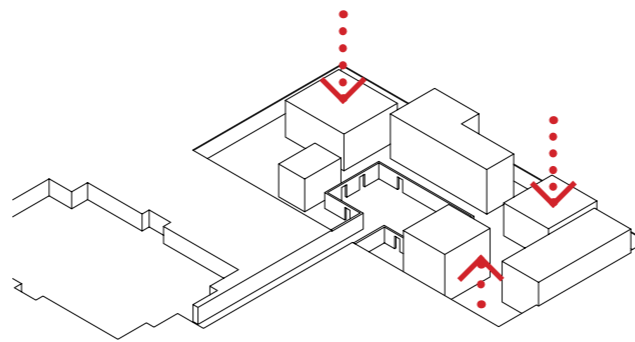
tuin wordt het hart van de uitbreiding

4



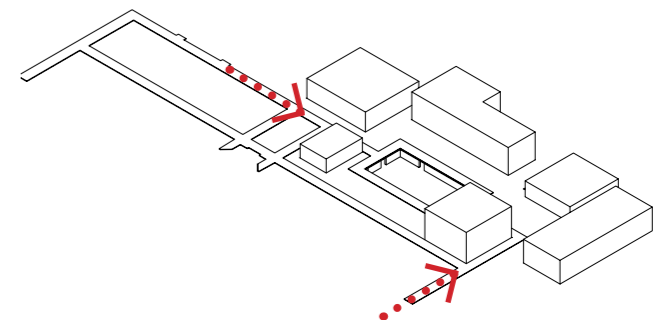
volumes optrekken vanuit het souterrain

5



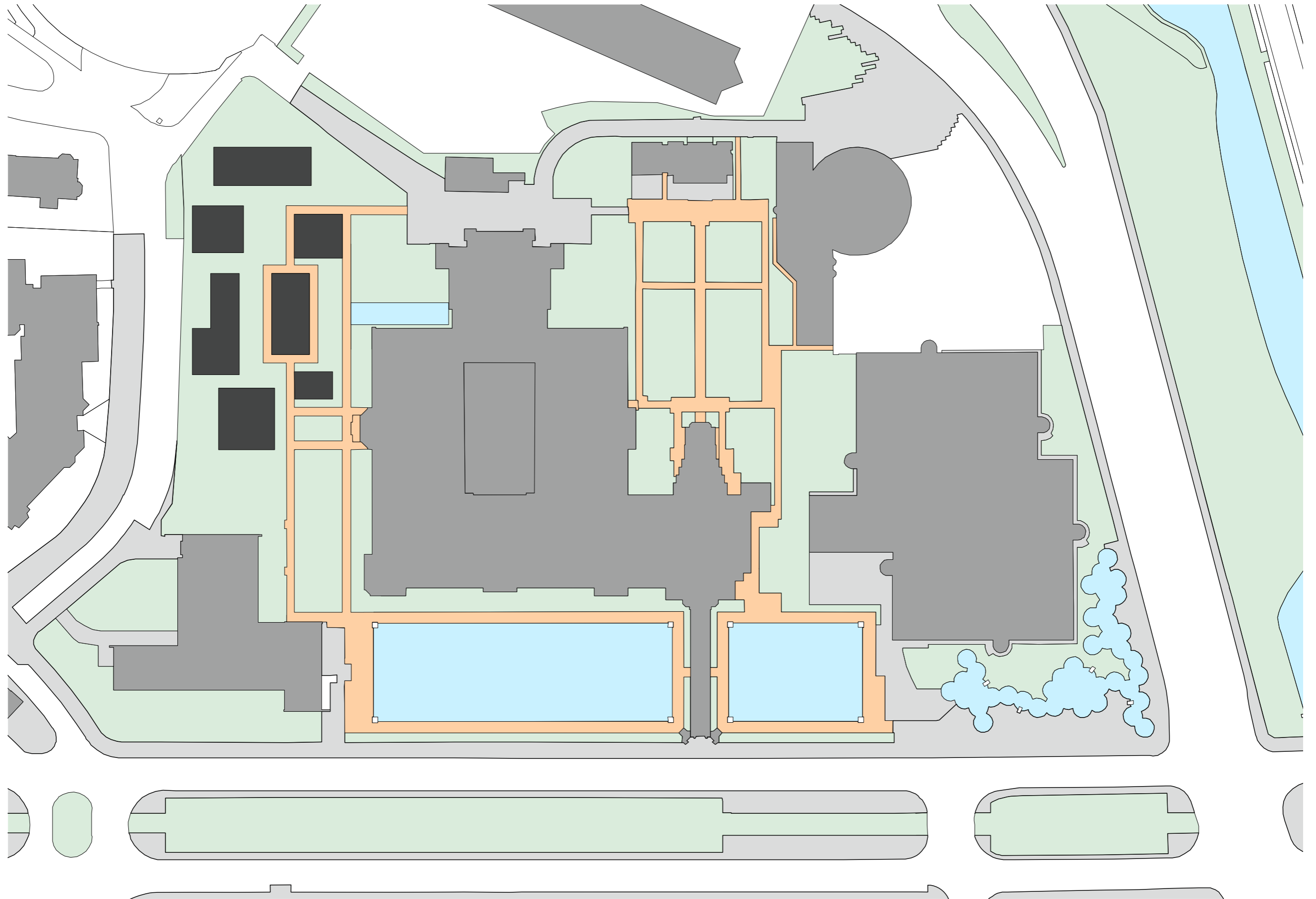
volumes krijgen verschillende hoogten

6

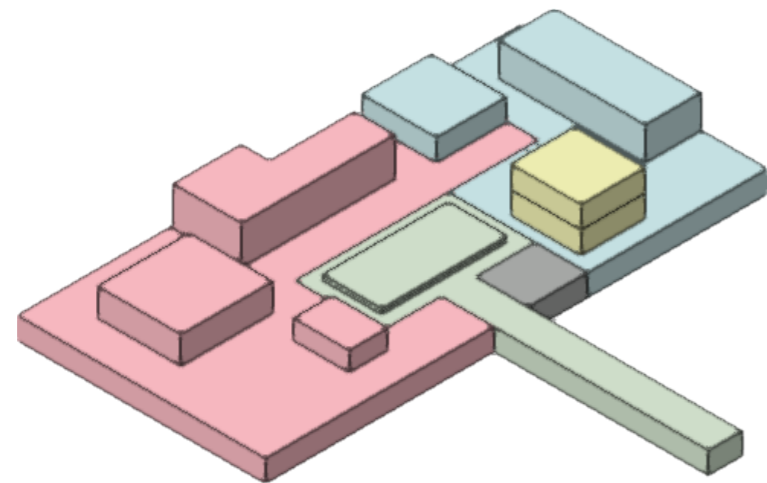


het parkachtige terrein op het maaiveld verbindt te volumes en ze worden onderdeel van de routing

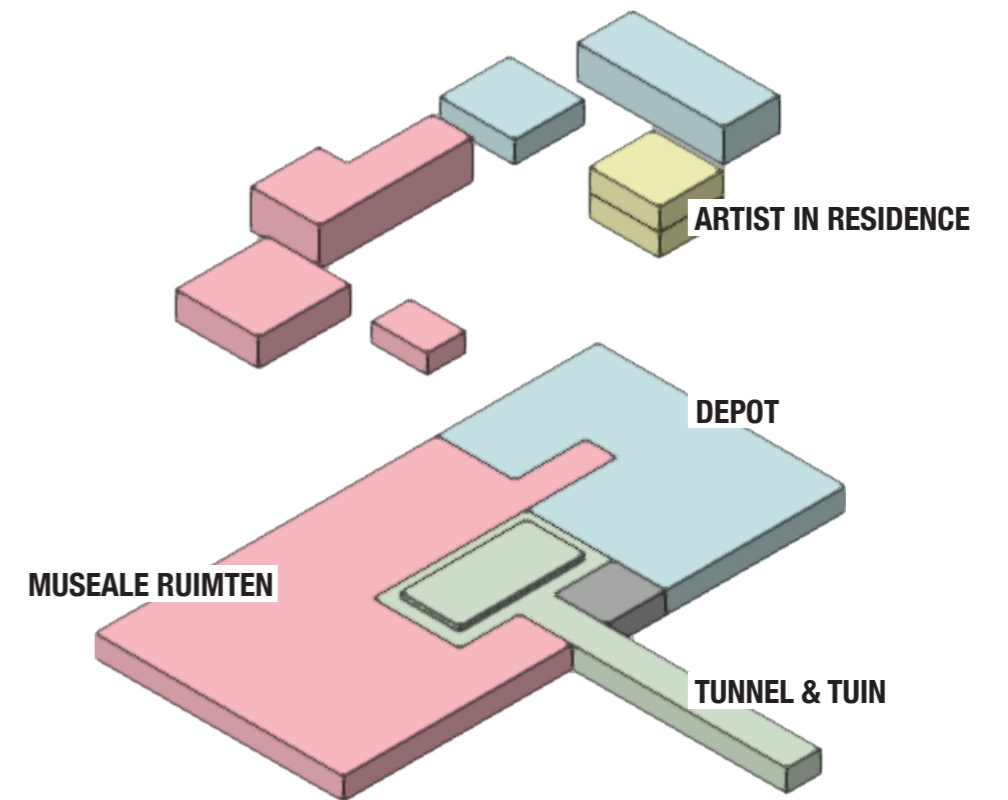
# STEDENBOUWKUNDIGE CONTEXT



# PROGRAMMA

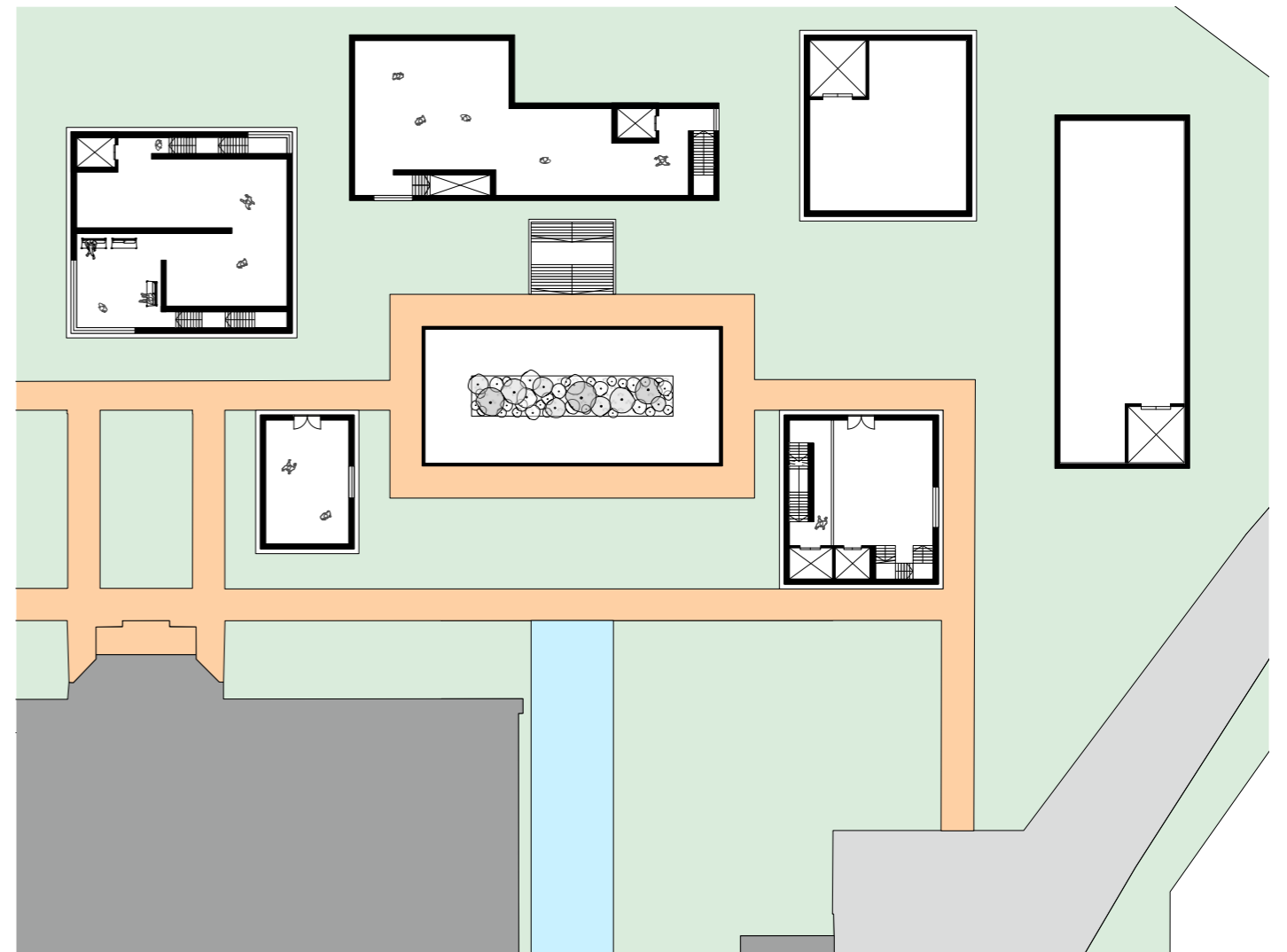
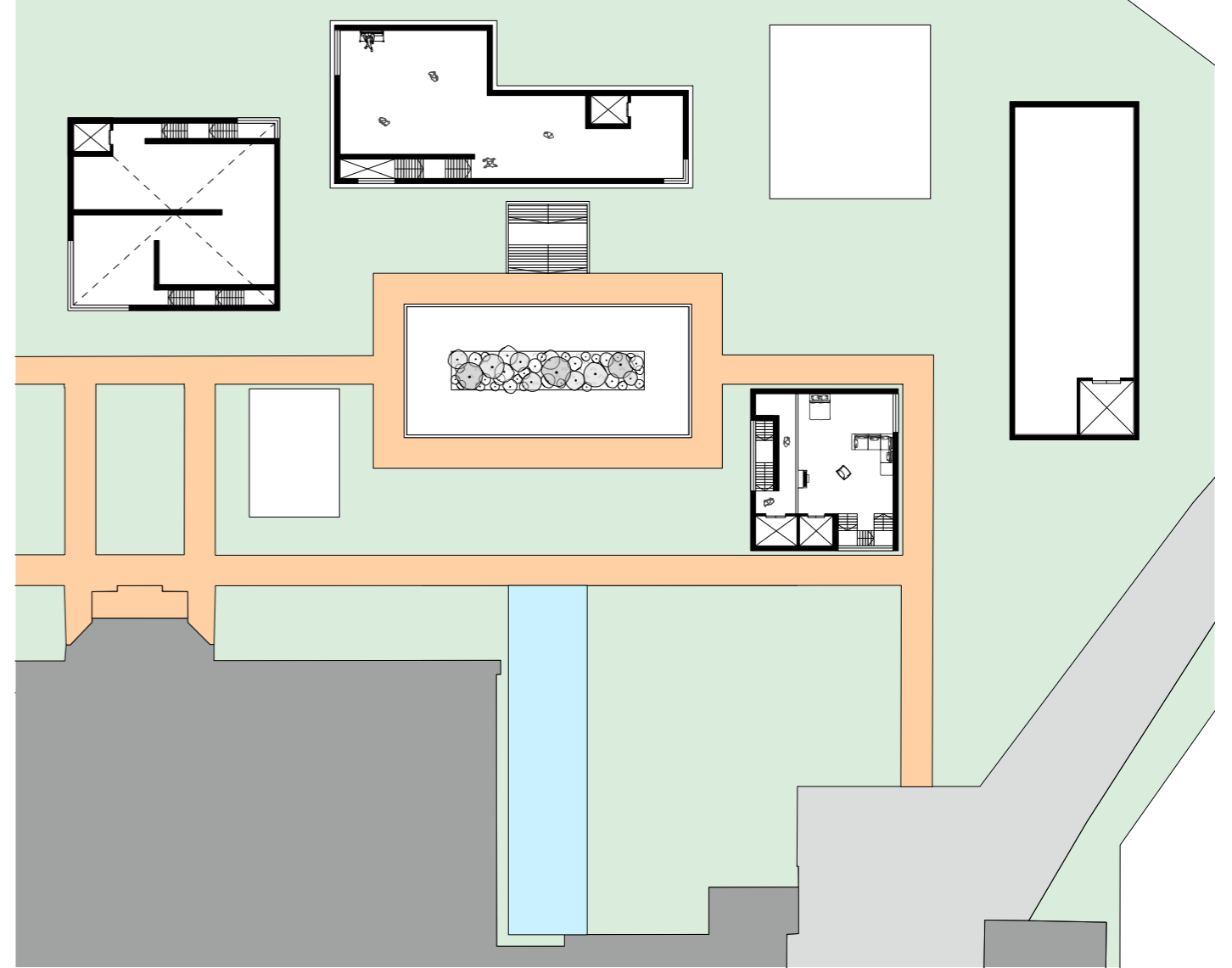
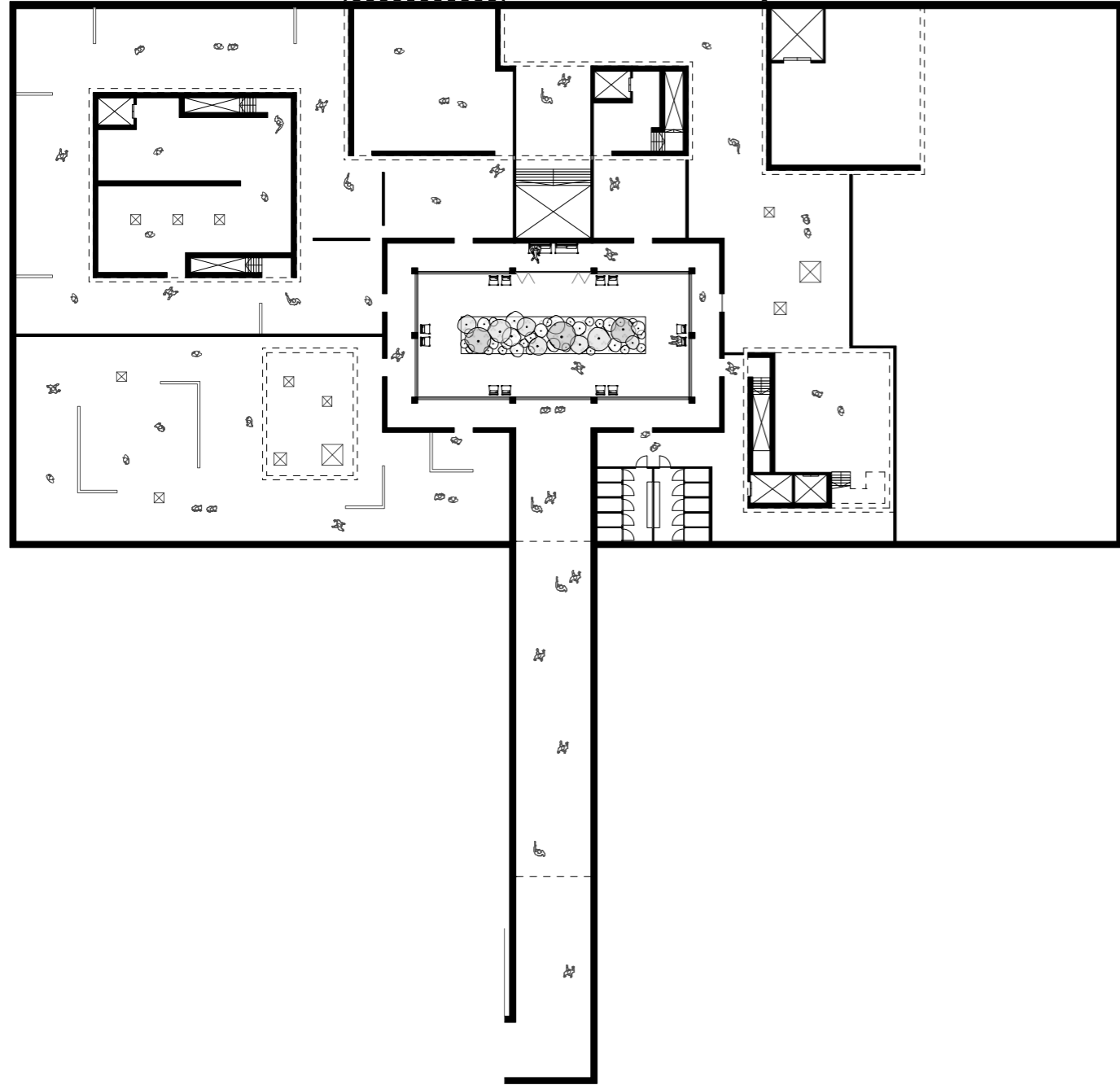


VERDELING PROGRAMMA

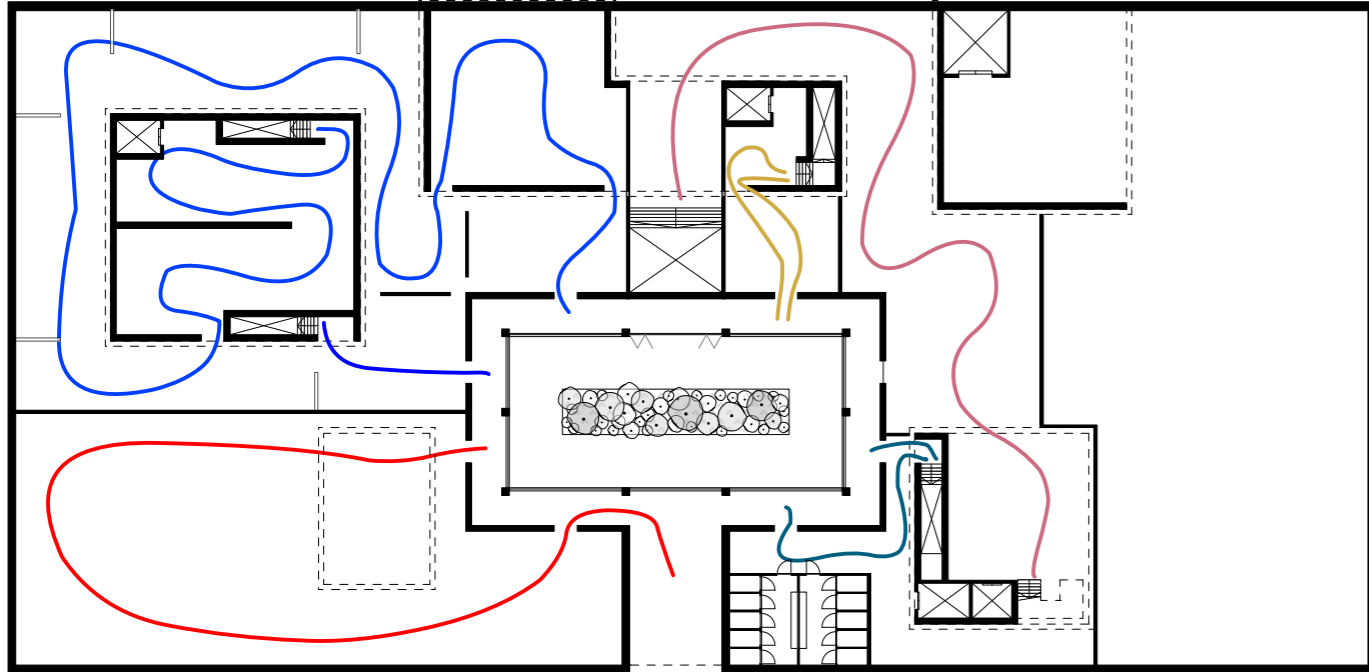




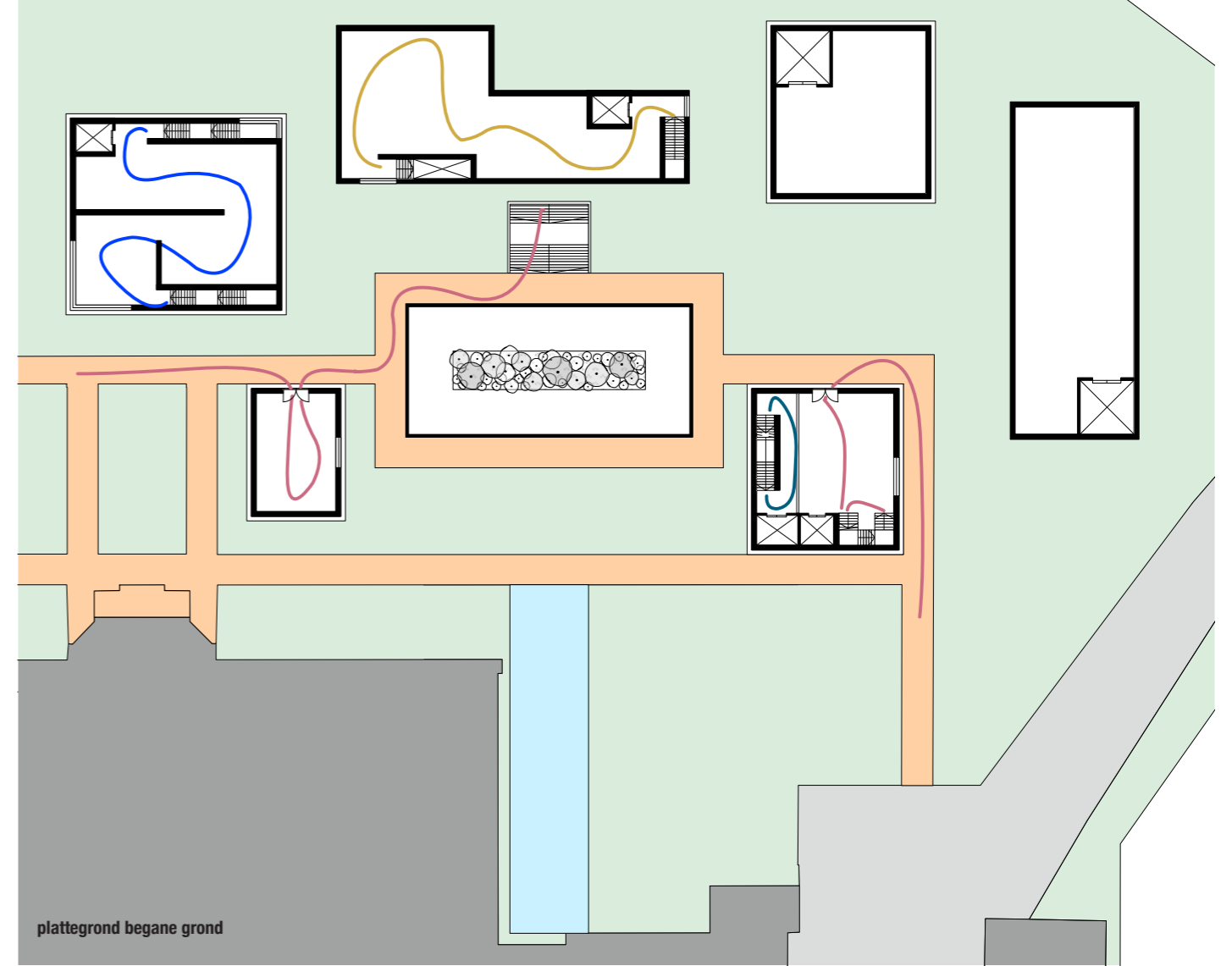
# PLATTEGRONDEN DO



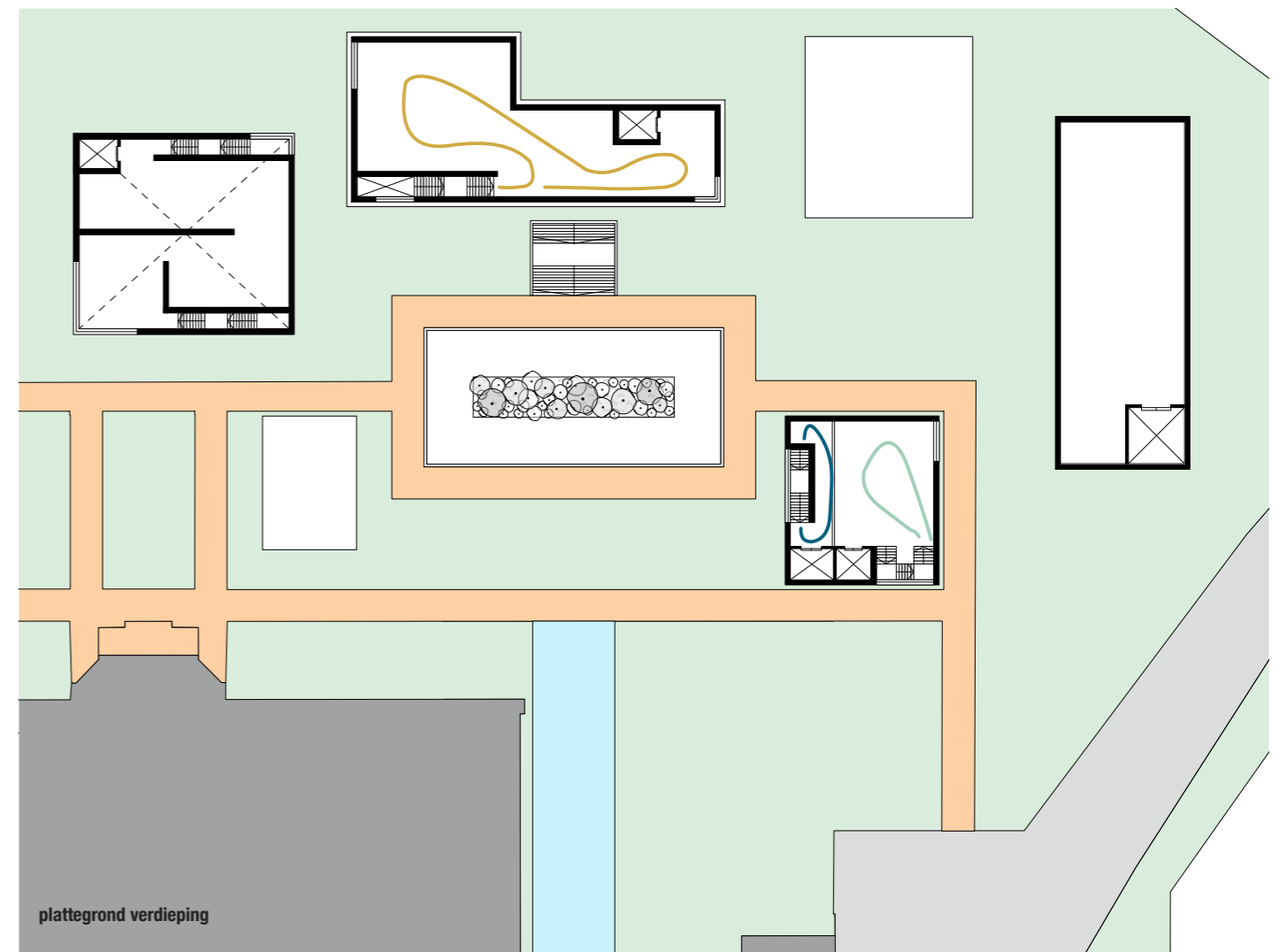
# PLATTEGRONDEN ROUTING



plattegrond souterrain



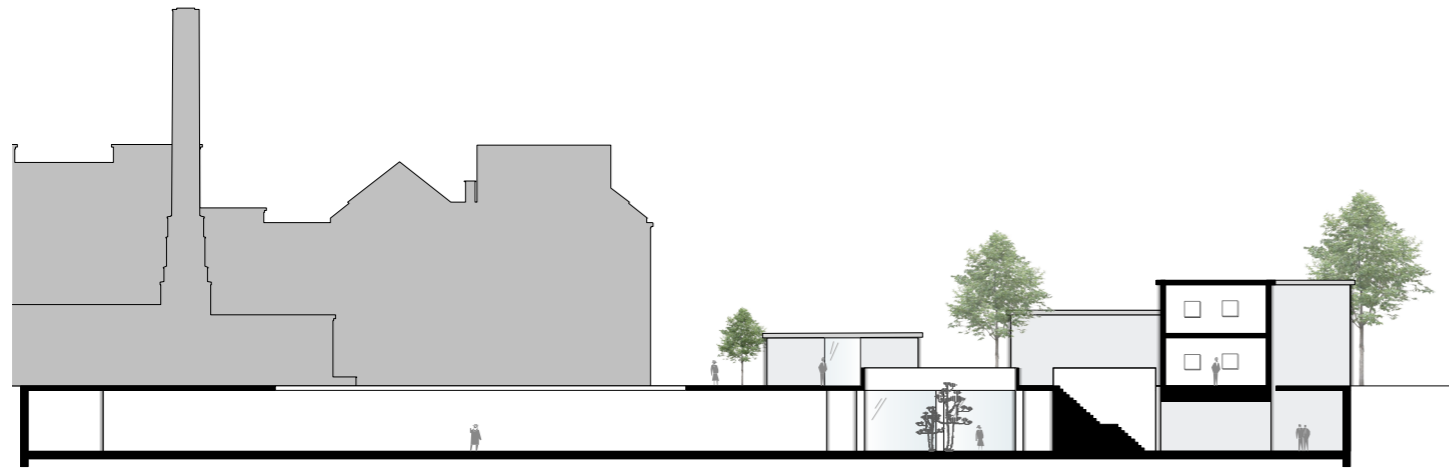
plattegrond begane grond



plattegrond verdieping



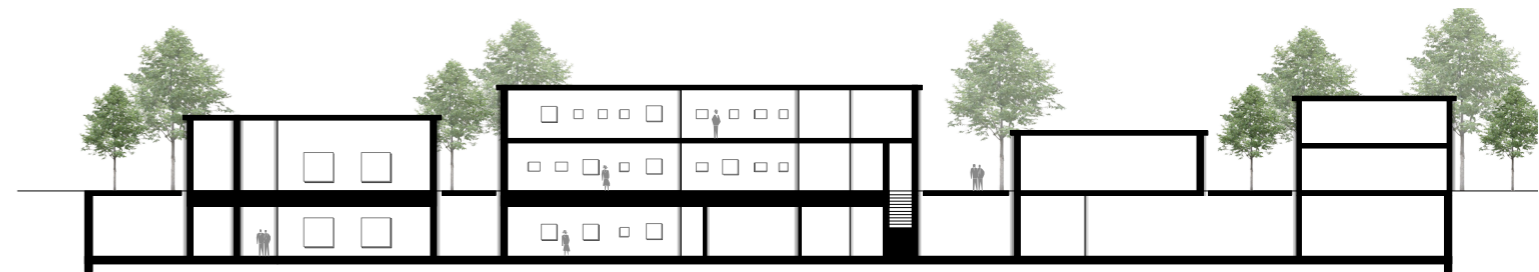
# DOORSNEDEN D0



doorsnede AA



doorsnede BB

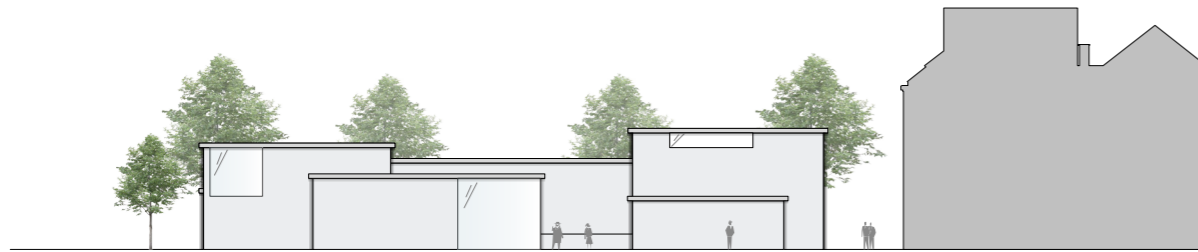


doorsnede CC

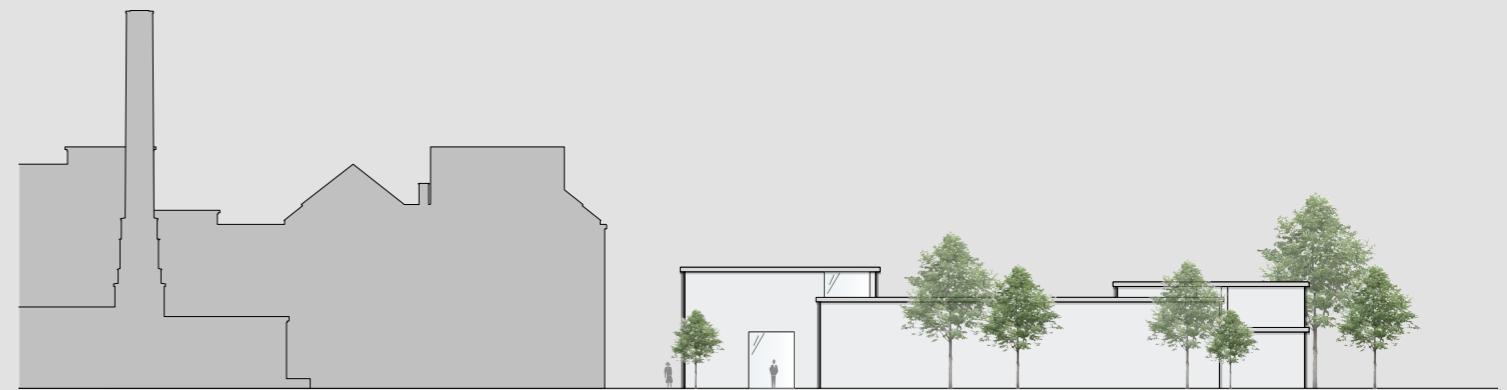




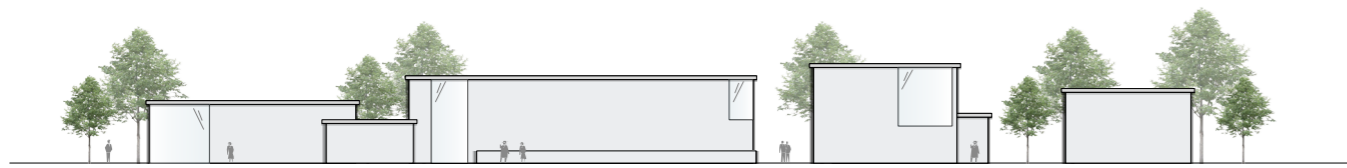
# GEVELAANZICHTEN D0



linker zijaanzicht



rechter zijaanzicht

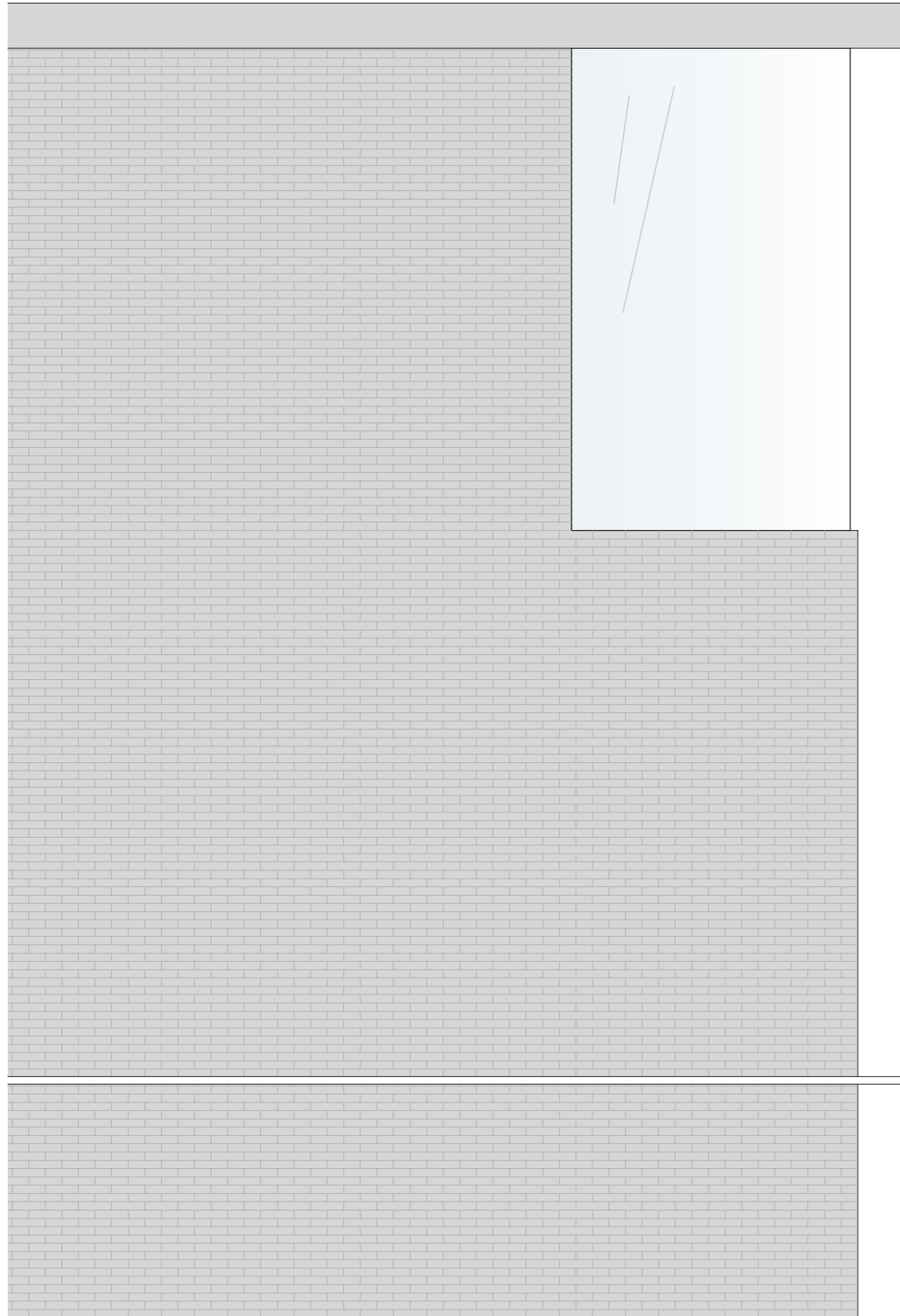


vooraanzicht



achteraanzicht

**DETAIL GEVEL**









# uitgangspunten DO

verantwoording DO

15 juni, 2020

- a.** *Vrije & publieke karakter gebouw herstellen*  
Berlage heeft het museum ontworpen voor 'de gewone man'. Hij wilde dat het laagdrempelig voelde voor iedereen. Dit openbare karakter dat hij nastreefde, werkte in die tijd goed, maar in de huidige tijd, waarin het gebruik van musea is veranderd, niet meer. Daarnaast is het gebouw ontworpen om in een parkachtige omgeving te staan, vrij van andere bebouwing. Helaas zijn in de loop der tijd meerdere gebouwen omheen gezet, en is er zelfs één gebouw tegenaan gebouwd: het Museon. Om de eigenlijke beleving die Berlage had bedoeld terug te brengen, wil ik deze verbinding met het Museon verbreken en daarnaast het museum meer publieke en openbare ruimten geven om het laagdrempelige karakter terug te brengen en het museum weer een maatschappelijke plek geven.
- b.** *Eén hoofdentree, verbinding door middel van tunnel*  
De lange entree van het museum is één van de bijzonderste en sterkste concepten van het gebouw. Dit is ook waarom ik het paviljoen geen eigen entree geef en de verbinding met het Museon verbreek. Ik wil dat de hoofdentree de enige entree blijft, zodat de ervaring die Berlage heeft bedacht, in ere blijft. Ik wil daarom het paviljoen toegankelijk maken via een tunnel. Zo kan ik vermijden dat het paviljoen het museum fysiek aanraakt, maar het paviljoen wel toegankelijk is vanuit het gebouw van Berlage. Tevens wil ik hiermee het concept van Berlage herhalen m.b.t. de entree. Hij heeft een lange gang bedacht die je de buitenwereld doet vergeten, en waardoor je vervolgens de wereld van het Kunstmuseum betreedt. Door middel van de tunnel wil ik een tweede wereld creëren. Een wereld die je de dominante en zware architectuur van Berlage doet vergeten, waardoor de bezoeker klaar is voor een 'nieuwe wereld'.

- c.** *Verschillende volumes worden één geheel*  
De verschillende volumes van het paviljoen staan symbool voor de verschillende kunstsoorten. De Stijl vond dat er geen onderscheid meer moest zijn in de verschillende vormen van kunst, en wilde deze allemaal samenbrengen. Als verwijzing naar deze filosofie heb ik meerdere volumes gecreëerd die worden samengebracht door het groen op het maaiveld, en de museale ruimten in het souterrain.
- d.** *Aansluiting met Berlage door middel van beleving*  
Berlage heeft in zijn ontwerp een tweetal belangrijke thema's verwerkt: de dwalende routing en het gebruik van daglicht. Ik wil aansluiting zoeken met Berlage door deze twee thema's ook voorop te stellen in de uitbreiding. Zo vormen de ervaringen één geheel in beleving.
- e.** *Tweede publieke route*  
Het paviljoen wordt publiek toegankelijk door gebruik te maken van een tweede routing door het gebouw. Deze is te betreden vanuit de tuinen, eveneens door Berlage ontworpen, waarmee ik tracht de tuinen meer te activeren. Op deze manier wil ik het publieke karakter dat het museum heeft, ook verwerken in het paviljoen. De routing van de niet betalende bezoeker, zal de routing van de betalende bezoeker niet kruisen. De alternatieve route heeft dus een andere ervaring en geeft een inkijkje in wat voor kunst er te zien is.

# uitgangspunten DO

verantwoording DO

15 juni, 2020

f.

## *Beleving in de entree*

De lange entree die Berlage heeft ontworpen, wordt getypeerd door de reflectie van het zonlicht op het water, deze weerkaatst op het plafond in de entree. De tunnel naar het paviljoen wil ik hiernaar laten verwijzen door het plafond van glas te maken waarover een waterpartij ligt. Op deze manier geef ik mijn eigen invulling aan het thema dat Berlage heeft bedacht.

g.

## *Verbinding van het souterrain met het maaiveld*

Het maaiveld en het souterrain worden op meerdere manieren met elkaar verbonden, zowel visueel als in routing.

Het hart van de uitbreiding is de binnentuin, deze is open aan de bovenkant waardoor er een sterke visuele relatie ontstaat tussen het souterrain en het maaiveld.

Daarnaast is de uitbreiding ook deels publiek toegankelijk en kan via het maaiveld op twee plaatsen worden betreden. Deze routing daalt af naar het souterrain.

Ook de verschillende volumes zorgen voor verbinding. De volumes zijn losgehaald van het maaiveld, waardoor er een open ruimte ontstaat tussen het plafond/maaiveld en het volume. Hierdoor worden de contouren van de volumes benadrukt en zorgt het voor een interessante lichtinval in het souterrain. Hierdoor lijken de volumes als het ware vanuit het souterrain door het maaiveld heen te steken.

h.

## *Een routing met herkenning, oriëntatie en daglicht*

De routing bestaat uit verschillende lussen met de binnentuin als hart. Wanneer de bezoeker één lus heeft doorlopen, komt hij terug in de binnentuin. Hierdoor wordt de binnentuin een herkenningspunt. Daarnaast heeft de bezoeker daardoor veel contact met groen en is hij veel in aanraking met daglicht. Dit zorgt ervoor dat de bezoeker zich langer en beter kan concentreren op de kunst en informatie beter tot zich kan nemen. De routing in de uitbreiding is zo bedacht, dat de bezoeker telkens naar het licht toe beweegt. Daarnaast zijn er op meerdere plekken in het museum grote raampartijen (o.a. richting het bestaande museum) die ervoor zorgen dat de bezoeker zich weet te oriënteren, hierdoor ervaart men rust en wordt de stres verminderd.

Wanneer men zich door het museum beweegt, zal opvallen dat de hoogten in plafonds, de dikten van wanden en de materialen steeds veranderen. Hierdoor wordt de bezoeker steeds opnieuw geprikkeld waardoor hij scherp blijft. Daarnaast zorgt dat ervoor dat elke ruimte zijn eigen karakter en beleving krijgt. Zo wordt de routing op zich al een ervaring.