

Generic

Specific

Generic

Specific

Generic

Specific

Clenda Boonman

Rob Damen

Luisa Jacobse

Robin Jay King

Martijn Ravia

Tim Reekers

Dave van Toor

Iris Uythof

Fleur Verhoeff

Roel Wijmans

Instability

Martijn Ravia

Generieke en specifieke architectuur, kan er een duidelijk lijn getrokken worden tussen deze twee begrippen of vloeien de begrippen continue in elkaar over? Hoe kunnen wij deze begrippen helder formuleren, om ze daadwerkelijk in de praktijk tot uiting te laten komen. Maar als deze begrippen niet met een helder enkele definitie kunnen worden vastgelegd, wat kunnen zij dan werkelijk betekenen binnen diverse ontwerp opgaves.

De eerste gedachten over generieke en specifieke architectuur waren gebaseerd op de directe omgeving, waarbij de bebouwing die een complementair waren aan de omgeving als generieke architectuur gezien werden en de bebouwing die met zijn omgeving contrasteerde (uitzondering/uniek) als specifiek. Deze gedachten is gevormd uit een lokaal oogpunt waarbij (alleen) de directe omgeving een rol speelt. Wanneer de gehele samenleving in deze gedachten een rol gaat spelen veranderen de gedachten, de eerste als generiek bestempelde architectuur geeft de specifieke locatie juist zijn karakter en kan hierdoor misschien wel aangemerkt worden als specifieke architectuur.

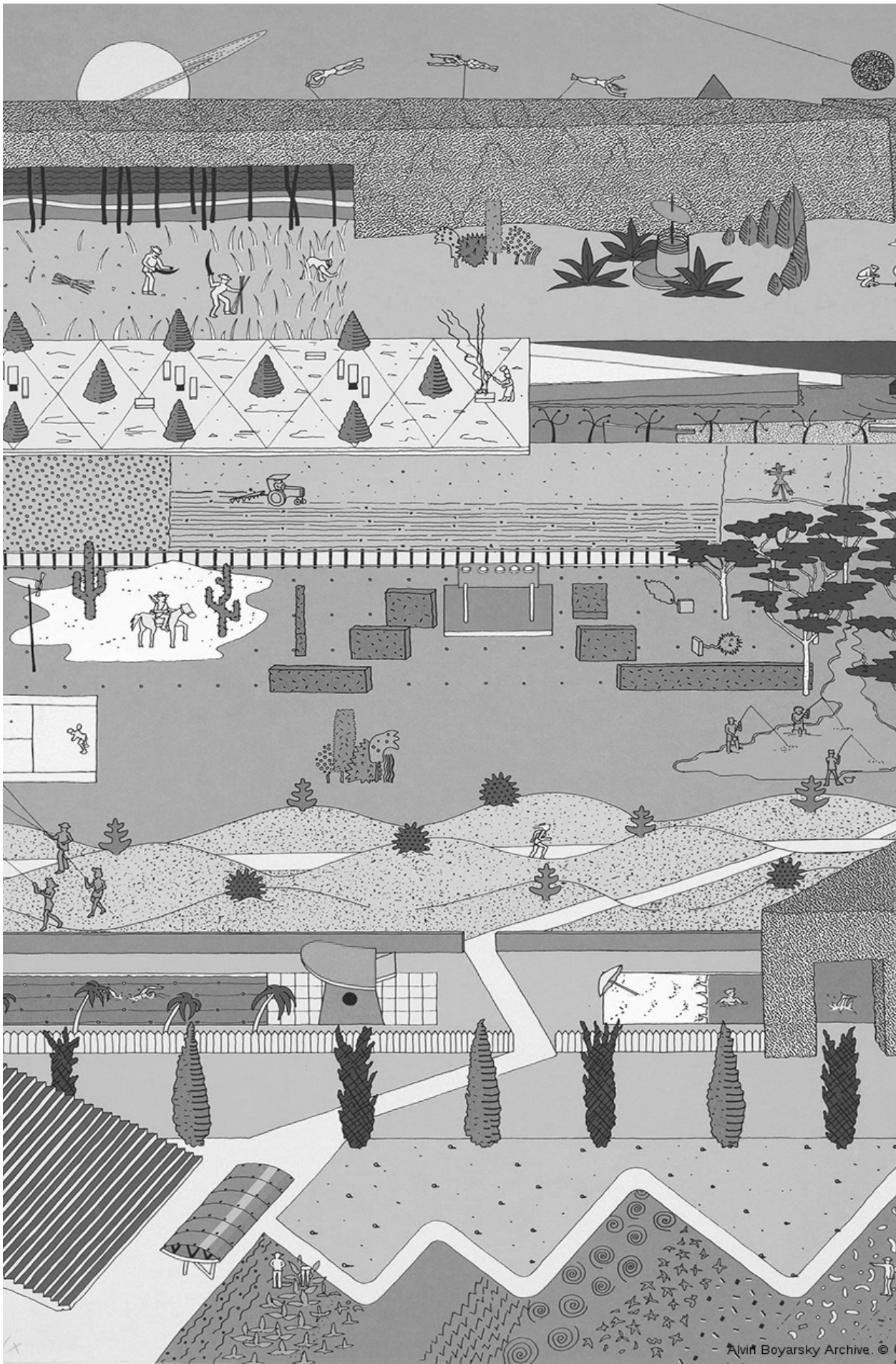
De squarewijk is een in de 19de eeuwse gerealiseerde stadsuitbreiding van Brussel. Kenmerkend van de stedenbouwkundig structuur zijn de rechtlijnige straten met daaraan geschakeld statige 19de-eeuwse herenhuizen, voor de realisatie van de huidige stadsstructuur is de destijds bestaande structuur opgeofferd werd voor de theoretische principes van de architect Bordiau.

De perceelindeling van stadsuitbreiding werd gebaseerd op beoogde nieuwe doelgroep (de welgesteld uit Brussel die zich in de buitenwijken wilde vestigen). De percelen waren langwerpigen vrij smal, hierop realiseerde de bewoners hun woningen die hun status weerspiegelde. In de 19de eeuw vierde het eclectisme zijn hoogtij dagen, de architecten en bouwheren begonnen verschillende architectuurstijlen en stromingen met elkaar te vermengen. Deze stijlvermenging en eindeloze variaties heeft tot een groot aantal specifieke woning waar de gevels een vertaling zijn van de gebruiker en zijn status. Eclecticisme is een conceptuele benadering die niet strikt vasthoudt aan een enkele stijl, maar in plaats daarvan gebruik maakt van meerdere theorieën, stijlen of ideeën om iets te creëren dat nieuw en origineel is.

“The permanence of even the most frivolous item of architecture and the instability of the metropolis are incompatible. In this conflict the metropolis, by definition, the victor;” Rem Koolhaas S,M,L,XL

In het boek S,M,L,XL van Rem Koolhaas zijn bevindingen samen uit het boek delirious new york, waarin hij stelt dat de instabiliteit van de gebruiker en de maatschappij er voor zorgt dat architectuur acteert als decor voor gedachten en herinneringen.

“The genius of Manhattan is simplicity of this divorce between appearance and performance: it keeps the illusion of architecture intact., while surrendering wholeheartedly to the needs of the metropolis.” Rem Koolhaas S,M,L,XL



Het voorstel voor Parc de la Villette van OMA heeft de competitie niet gewonnen en is daardoor nooit uitgevoerd, desondank blijft het voorstel een inspiratiebron voor vele.

Generieke Referentie
Parc de la Villette | Rem Koolhaas [1982]

Specifieke Referentie
Villa Dall'Ava | Rem Koolhaas [1991]

Een villa gesitueerd op een heuvel die afloopt naar de Seine,
de villa staat in de buurt Saint Cloud een gemeenschap
gekaracteriseerd door 19de eeuwse huizen.

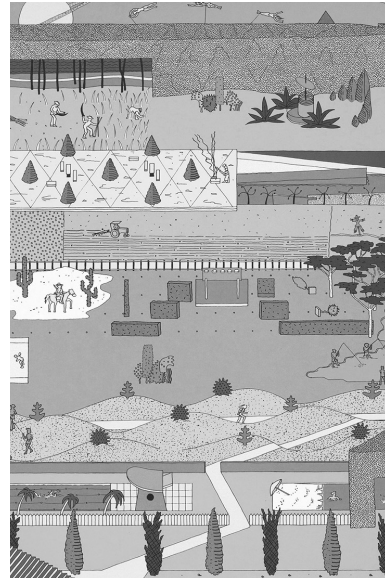


Door de gevel/schil los te koppelen van het interieur kan de gevel een dialoog aan gaan met de omgeving en het interieurde behoeftes van de stad/gebruikervoorzien. De bebouwing in stedenbouwkundig plan van Bordiau zijnde tijds als specifieke huizen uitgevoerd, door de langzame verdere uitbreiding van Brussel onderging de squareswijk een gedaanteverandering. Door de verdere uitbreiding werd de squarewijk een relatief centrale zone in Brussel, wat tot drukker verkeer en stijgende prijzen leidde. De gegoede burgerij vertrok naar andere plaatsen en de huizen werden onderverdeeld in appartementen, die vaak onpraktisch waren omdat de ruimtelijke indeling specifiek gemaakt was voor de vorige bewoners.

Uiteindelijk werden de slecht onderhouden huizen vervangen door grote modernistische appartementengebouwen, die uitkijken op misschien wel het meest opvallende element uit het urbanistische concept van Bordiau: de opeenvolging van vier open, groene ruimtes in de wijk. Ambiorix was een van de vier open ruimtes. De opzet van het ambiorixsquare doet sterk denken aan een Franse tuin met zijn strenge geometrische compositie van rechthoeken en cirkels. Het parke werd aangekleed met beeldhouwwerken. De open groene ruimtes te midden van het stedelijk weefsel van Brussel zijn een unieke kwaliteit. Tijdens deze studio heb ik een exercitie gedaan naar de mogelijkheid om het ambiorixsquare te herinrichten op basis van een generiek ontwerp strategie, om hier mee een geprogrammeerd park als sociale verdichter in de stad te realiseren. gebaseerd op een generieke structuur waardoor het

zich eenvoudig kan aanpassen naar de veranderende behoeftes van de stad.

Generiek



Generieke Referentie
Parc de la Villette | Rem Koolhaas [1982]

In 1976 werd de eerste competitie voor het Parc de la Villette gestart. OMA heeft uiteindelijk een voorstel gedaan niet voor een definitief park maar voor een methode/structuur die de programmatische onzekerheid en specifieke architectuur combineert. De methode was gebaseerd op vijf stappen; de eerste stap was al het programma verdelen over het park doormiddel van horizontale banden. De volgende laag waren kleinere faciliteiten als kiosks, playgrounds, barbecue

spots verdeeld of het gehele park als confetti. De derde laag was de circulatie binnen de het park, waarvan de boulevard het hoofdelement is, die alle banden haaks doorkruist. De laatste laag was een laag met grote unieke elementen al aanwezig op de locatie of toegevoegd die te groot waren om binnen de banden te passen. Deze elementen zorgen voor unieke plekken in het park.



Specifiek

Villa dall'Ava is een goed voorbeeld van specifieke architectuur, de villa is sterk gerelateerd is aan zijn locatie en gebruiker.

Bij de uitvraag voor de woning wilde de opdrachtgever een modernistische icoon, de man wilde een glashuis, de vrouw wilde een zwembad op het dak en ze wilde de dochterslaapkamer gescheiden van slaapkamers van de ouders daarbij optellend het aflopen de plot en het prachtige uitzicht over Parijs incl. de Eiffeltoren

hebben gemaakt hoe de woning nu is.

Voorontwerp Locaties



01
CITY
AMBIORIXSQUARE
Het ambiorixsquare is onderdeel van een in de 19de eeuw gerealiseerde stadsuitbreiding van Brussel. Misschien wel het meeste opvallende element uit het urbanitische concept van de stedenbouwdige Bordiau, waren de opeenvolging van vier open, groene ruimtes in de wijk. Ambiorix was een van de vier open ruimtes.



02
BORDER CITY
BIESTEBROEKSTRAAT
De locatie wordt begrensd door het kanaal. De locatie vormt het einde van een langgerekt park dat langs het kanaal loopt. Daar waar het park een directe connectie aangaat met de wijk ontbreekt het aan kwaliteit of een gebaar.

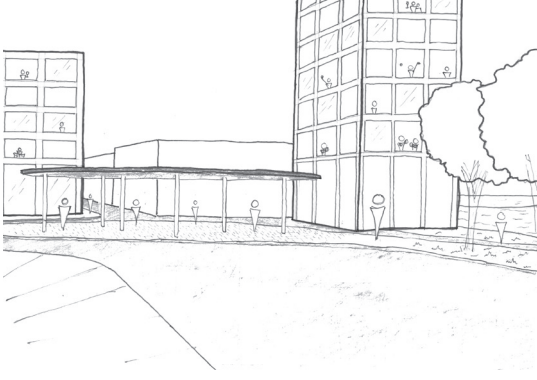


03
BORDER ZONE
SCHEUTBOS
Locatie 3 is buiten het stadscentrum van Brussel gelgen en kenmerkt zich door zijn glooiend landschap met een prachtig overzicht over de stad Brussel. Het gebied is dun bebouwd, de kleinschalige bebouwing centreert zich voornamelijk langs de linten.

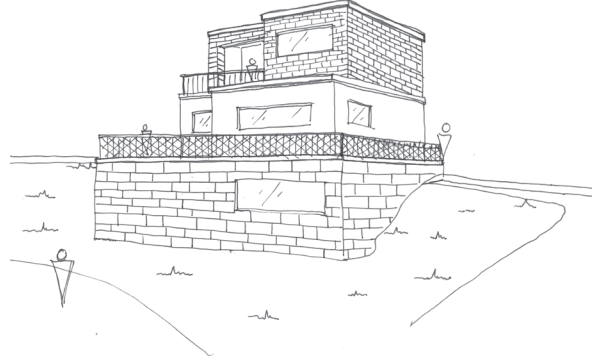
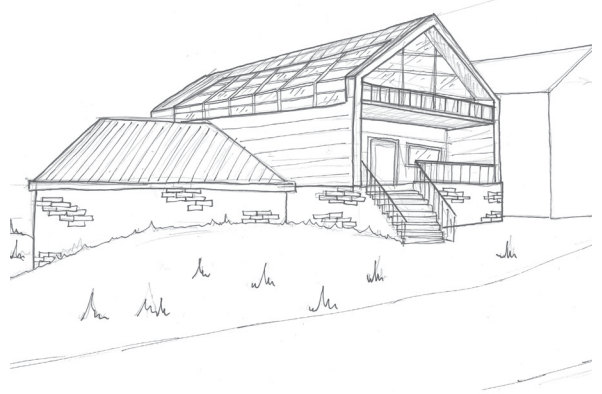
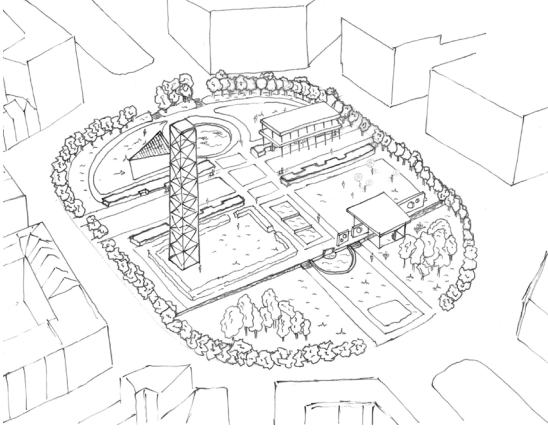
Voorontwerp
Border Zone / Scheutbos



Voorontwerp
Border City / Biestebroekstraat



Voorontwerp
City / Ambiorixsquare



Ambiorixsquare

Ambiorixsquare, de locatie maakt deel uit van een stadsuitbreiding van Brussel in de 19de eeuw. Voornamelijk de gegoede burgerij vestigde zich hier en lieten hier hun statige herenhuizen bouwen die hun status vertegenwoordigde. Nadat Brussel zich verder uitbreidende verhuisde de gegoede burgerij naar andere plekken aan de rand van de stad en werden de statige herenhuizen opgedeeld in meerdere kleinere appartementen, vaak onpraktisch omdat de structuur specifieke gebaseerd was op de wensen van de vorige bewoners. Mede hierdoor verwaarloosde de woningen en werden er

uiteindelijk een groot deel gesloopt en modernistische appartementengebouwen voor terug gebouwd.

Misschien wel het opvallendste element uit het stedenbouwkundigplan van Ambiorix zijn de opeenvolging van de vier grote groenen ruimtes, waar het Ambiorixsquare een van is. Het park doet denken aan een franse landschap tuin door zijn strakke vormen en symmetrie.





voorontwerpen / locatie

Martijn Ravia

Generiek

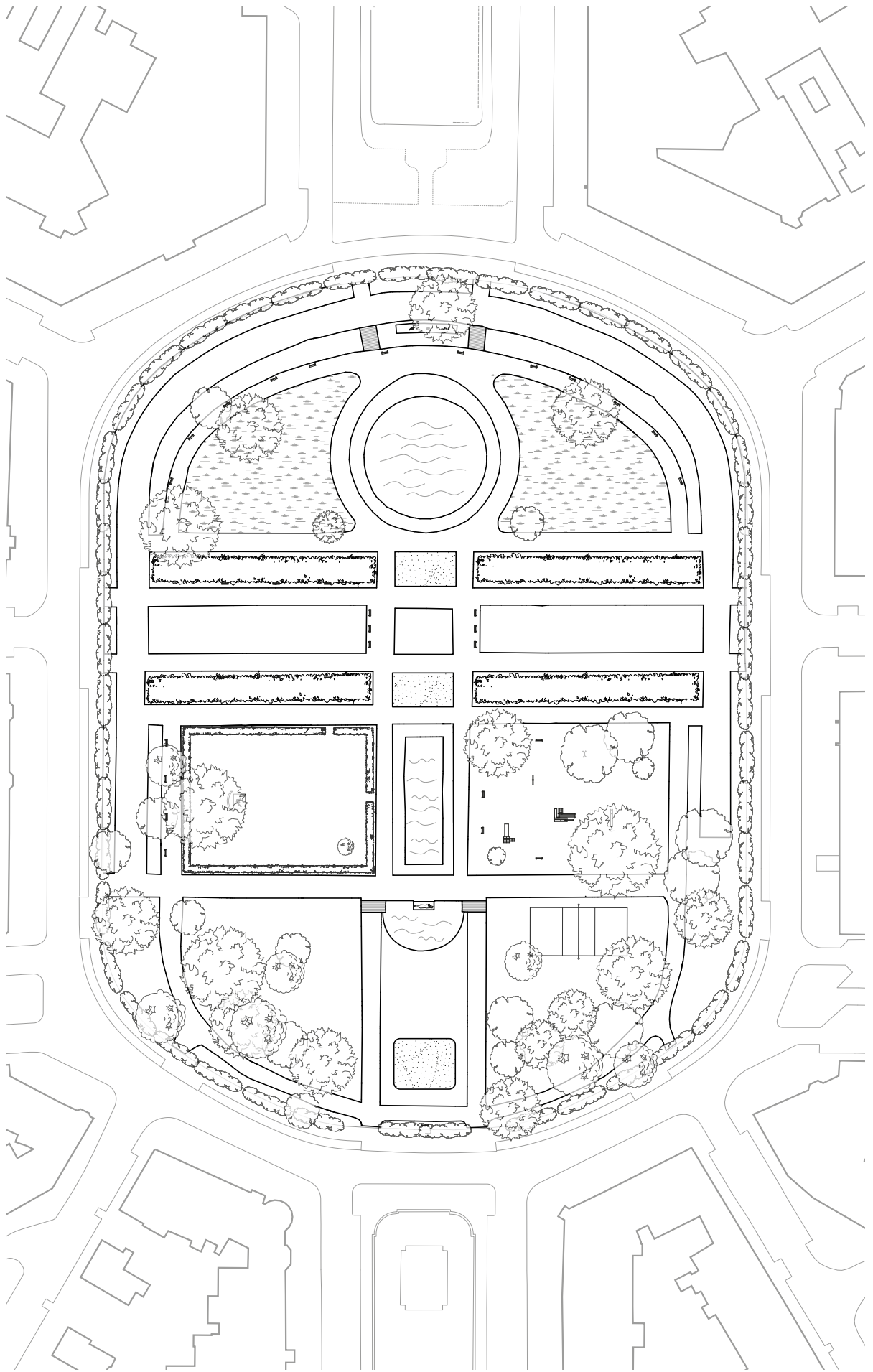
1.

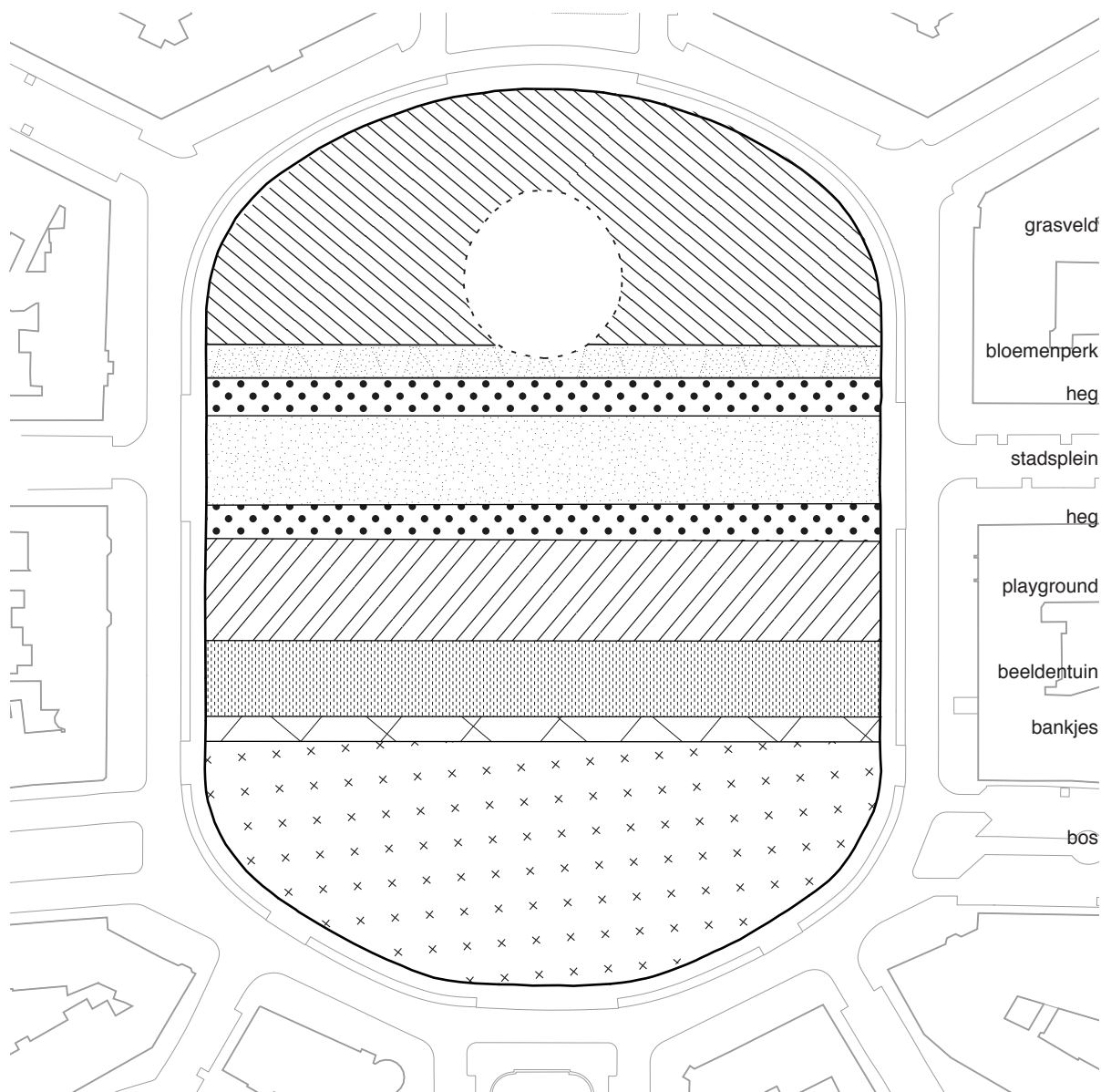
Huidig. Het ambiorixsquare is onderdeel van een in de 19de eeuw gerealiseerde stadsuitbreiding van Brussel. Misschien wel het meeste opvallende element uit het urbanistische concept van de stedenbouwdige Bordiau, waren de opeenvolging van vier open, groene ruimtes in de wijk. Ambiorix was een opzet van het ambiorixsquare

doet sterk denken aan een Franse tuin met zijn strenge geometrische compositie van rechthoeken en cirkels. Parken werden aangekleed met beeldhouwwerken, waar er nu nog enkele van te bewonderen zijn.

De open groene ruimtes te midden van het stedelijk weefsel van Brussel zijn een unieke kwaliteit. Tijdens deze studio heb ik een exercite gedaan naar de mogelijkheid

om het ambiorixsquare te herinrichting op basis van een generiek ontwerp strategie, om hier mee een geprogrammeerd park als sociale verdichter in de stad te realiseren. De alsmaar veranderen vraag en behoefte in de stad vraagt om structuren die eenvoudig onderhevig zijn aan de constante aanpassingen en veranderingen.



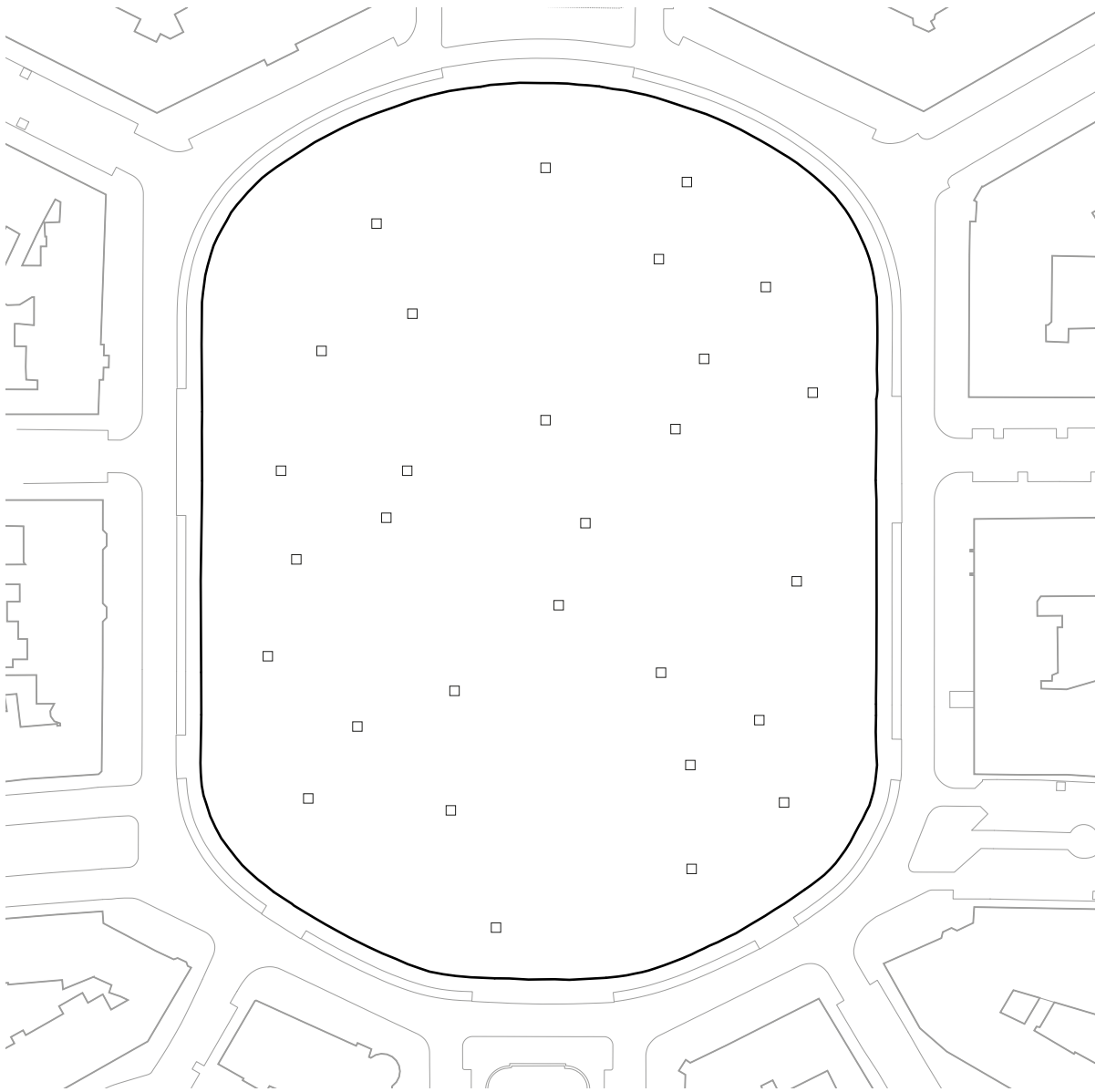


2.

Banden. Het aanwezige programma van het park wordt verdeeld in een serie van banden van Noord naar Zuid, die parallel aan elkaar geschakeld zijn. Op deze manier wordt het programma over het park verdeeld, de banden worden verdeeld aan de hand karakteristieken de al aanwezige context op de locatie. De richting van de banden is gekozen op basis van de dominante karakteristieken van de locatie,

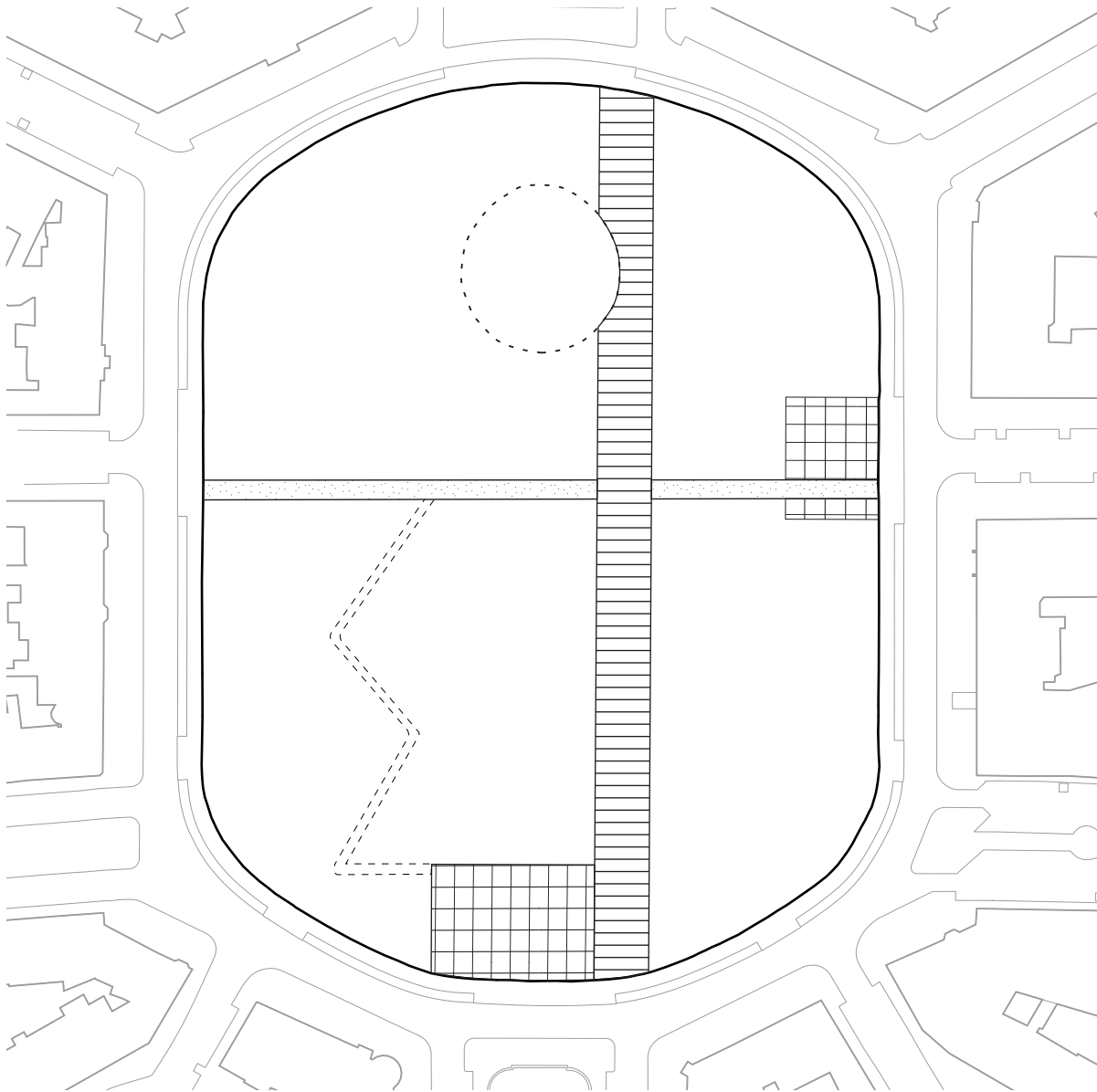
parallel aan het omhoog glooiende landschap. Het aanwezige programma binnen het park wordt per programma geclusterd in de verschillende banden. Op deze wijze staat een volledig geprogrammeerd park waarbij alle elementen op zijn sterkst ervaren worden. Dus niet meer enkele bomen verspreid over het gehele park, maar een zone met een heel bos. Niet meer kleine bloembakken verspreid over het gehele park maar een

prachtige bloementuin.



3.

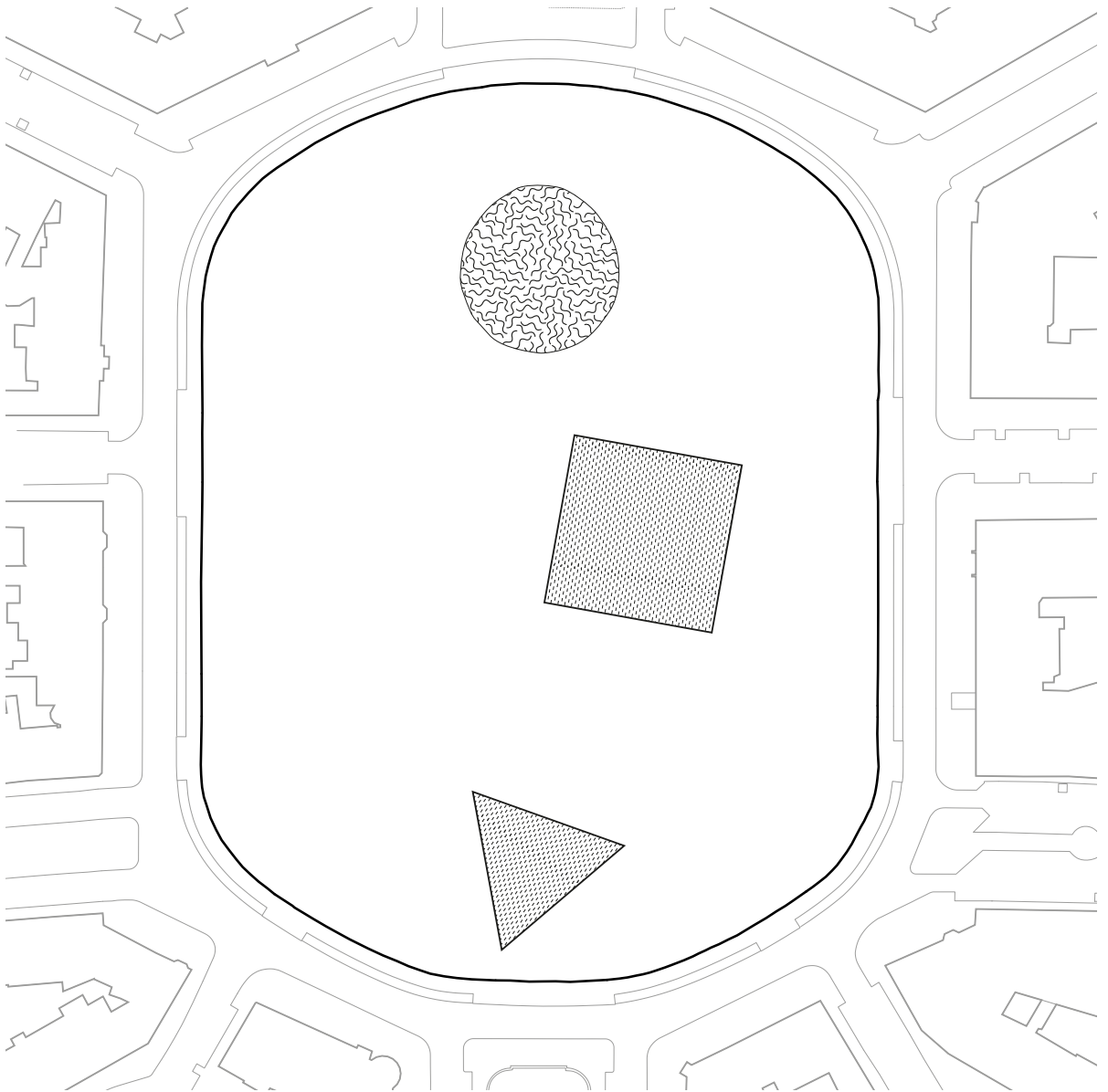
Naast het programma dat zich bevindt in de banden zijn er ook relatief kleinere elementen die de algemene beleving en comfort van het park versterken. Praktische elementen als prullenbakken, bankjes en waterfontijnen maar ook bomen en picknick plekjes die niet specifiek gerelateerd zijn aan een bepaalde zone maar bijdrage aan de algemene beleving van het park. Deze elementen worden verdeeld over het gehele park.



4.

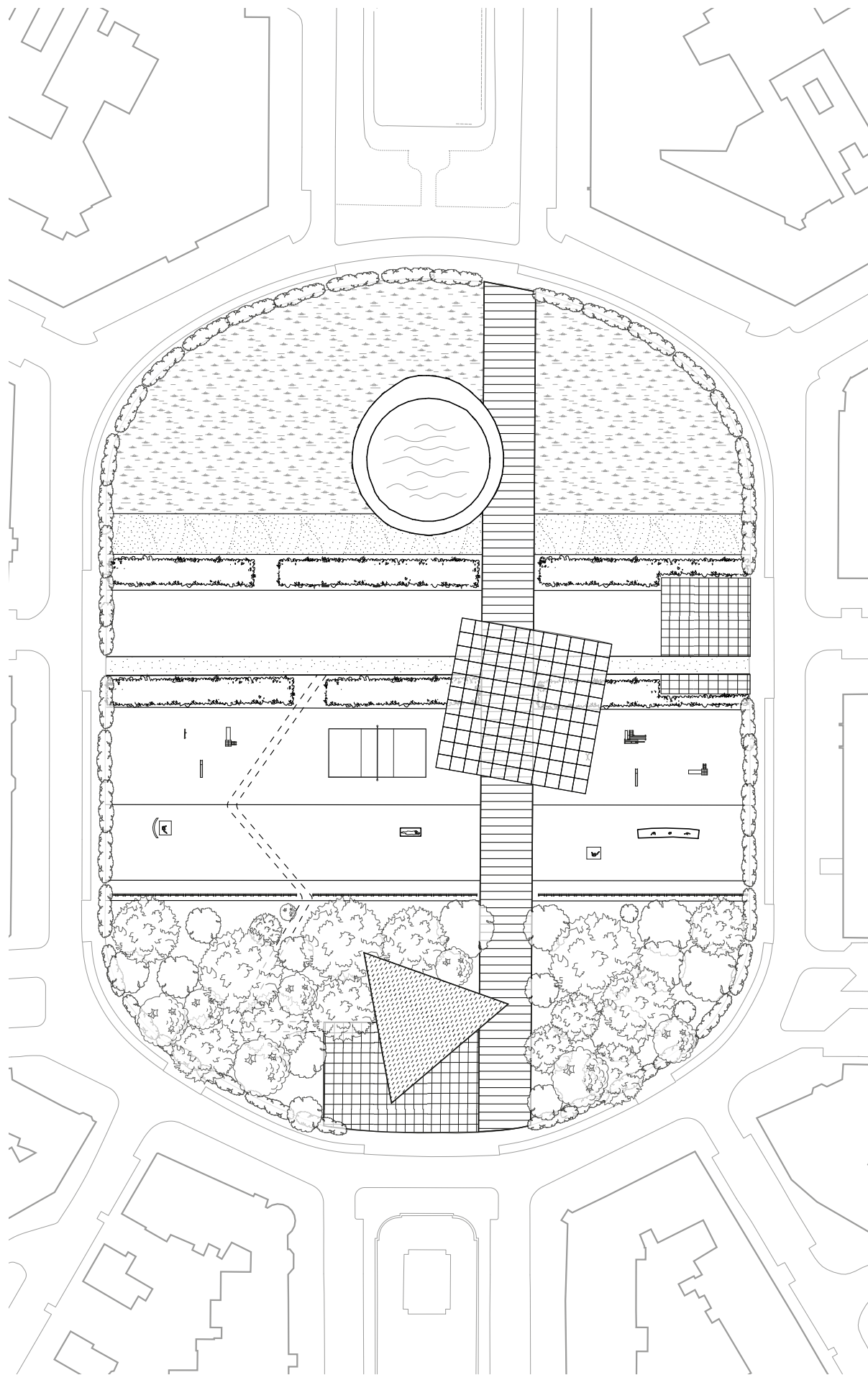
Het park wordt omkaderd door een serie al aanwezige bomen, waardoor er vier ingangen zijn in het park. De twee belangrijkste worden door een grotere gebaar kenbaar gemaakt aan de rand van het park. Haaks op alle banden loopt de boulevard, die alle banden doorsnijdt en de puurste beleving van alle banden faciliteerd. Parallel aan de boulevard ligt een secundaire route die een meer vrijere route faciliteert door de

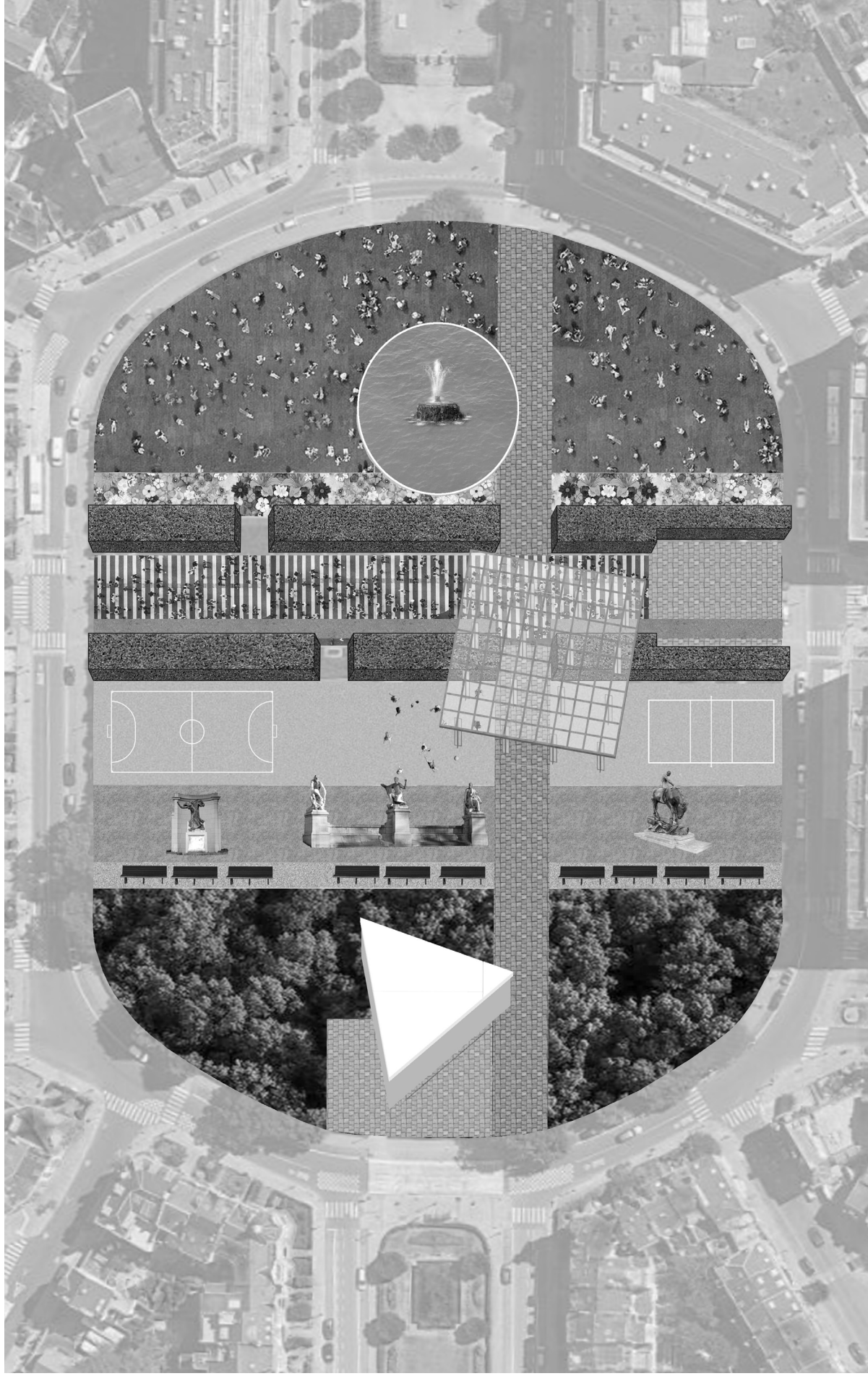
verschillende banden.



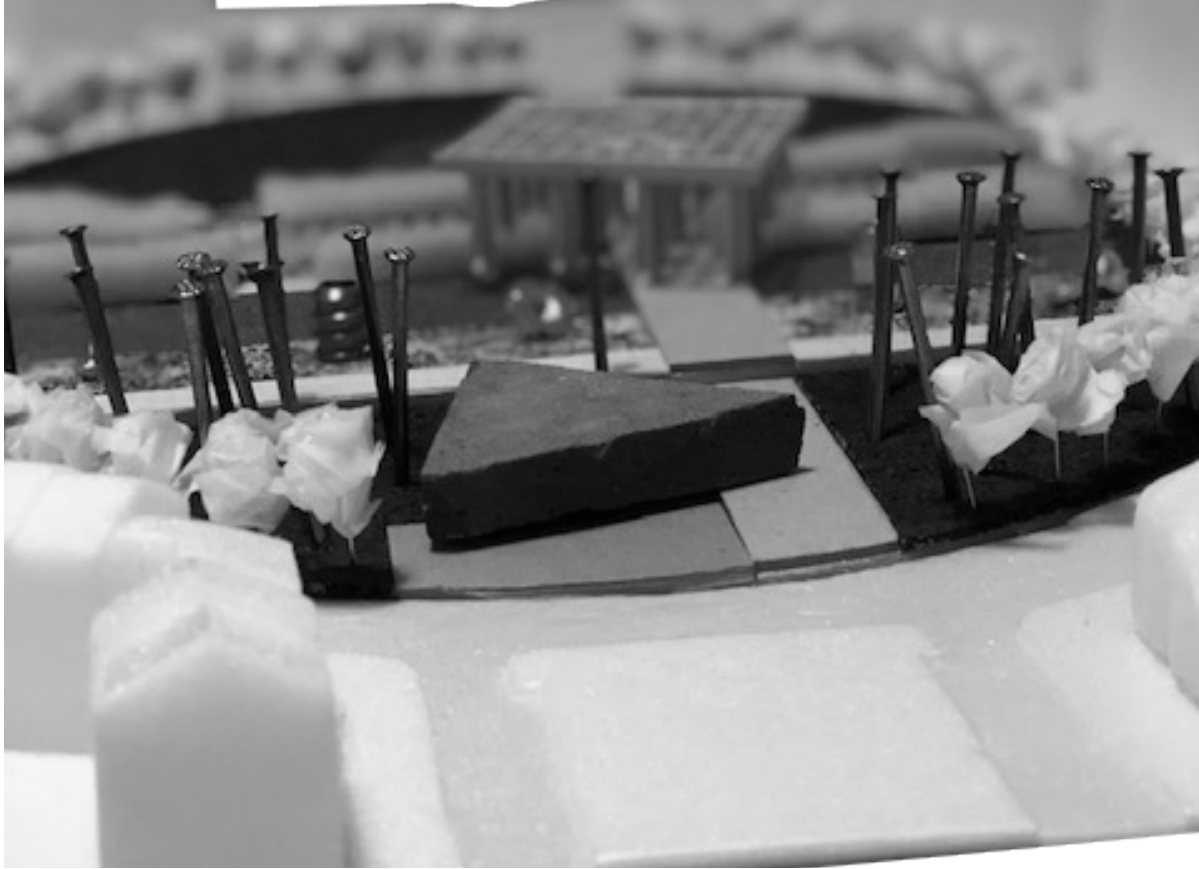
5.

De laatste laag is een compositie van bestaande en toegevoegde grotere elementen. De elementen zijn te groot om volgens het systeem te plaatsen, door een unieke karakter en omvang creëren zijn unieke plekken in het park. De elementen zijn geplaatst aan de hand van de ontstane voorwaarde uit de context, de grote elementen worden gekoppeld door de boulevard.









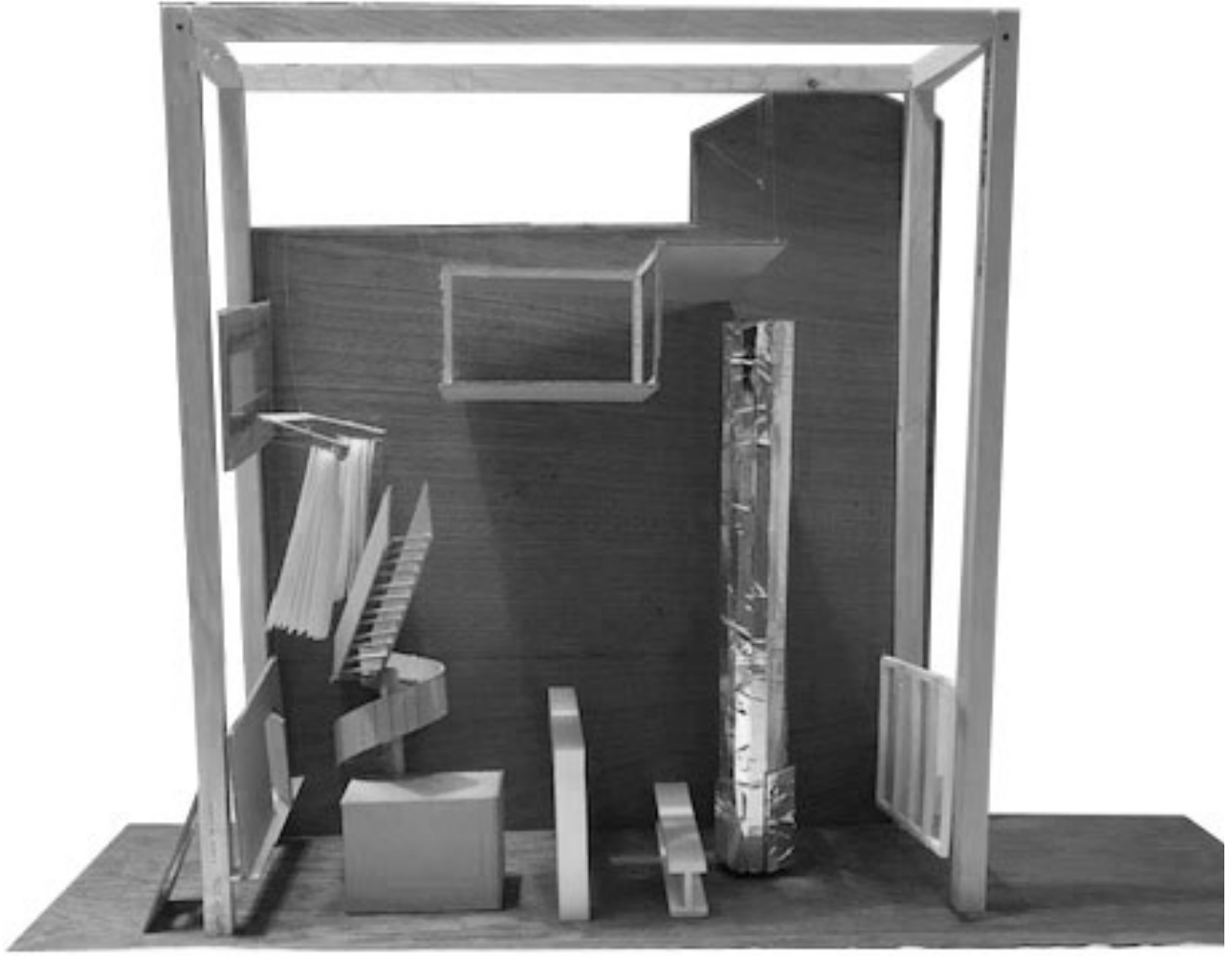


collage



Specifiek

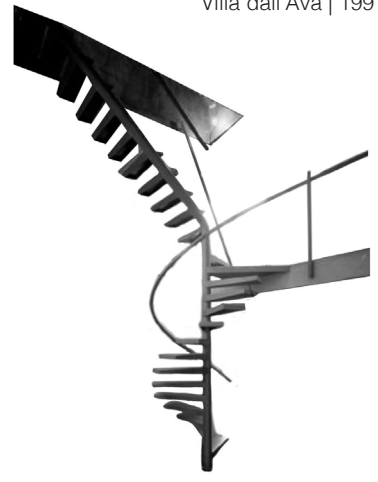
Tijdens de analyse van de route van villa dall'Ava kwam ik tot de ontdekking dat de route eigenlijk bestaat uit allemaal losse elementen, dit interesseerde me en heeft geleid tot een studie voor mijn eigen specifieke woningen waarbij ik een selectie heb gemaakt van diverse elementen uit het oeuvre van OMA en daarmee op een collageachtige manier nieuwe ruimtes mee proberen heb te maken, wat heeft geleid tot unieke en bijna vervreemdende ruimtes.



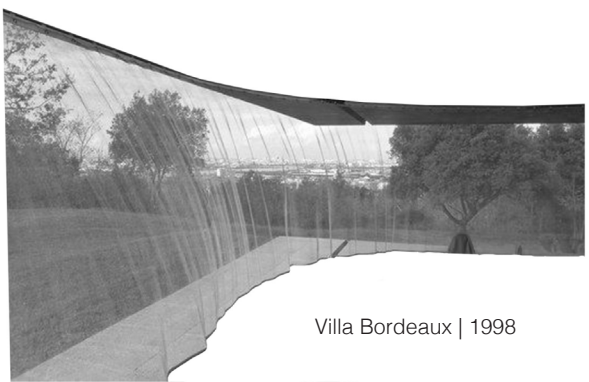
Villa dall'Ava | 1991



Villa dall'Ava | 1991



Timmerhuis | 2015



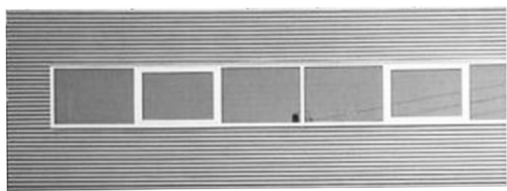
Villa Bordeaux | 1998



Villa dall'Ava | 1991



Villa Bordeaux | 1998



Villa dall'Ava | 1991



Villa Bordeaux | 1998

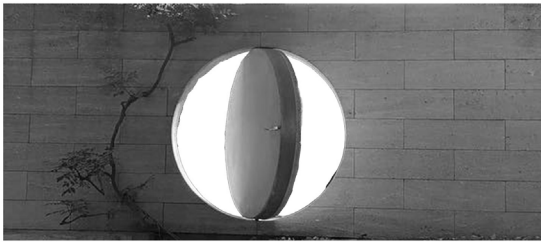
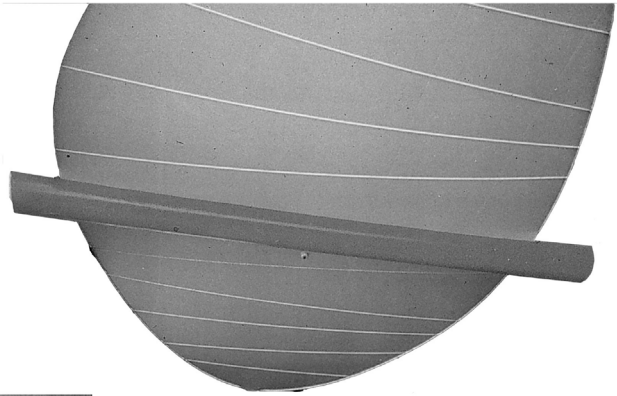


Kunsthal | 2015

Villa dall'Ava | 1991



Netherlands Dance Theater | 1987



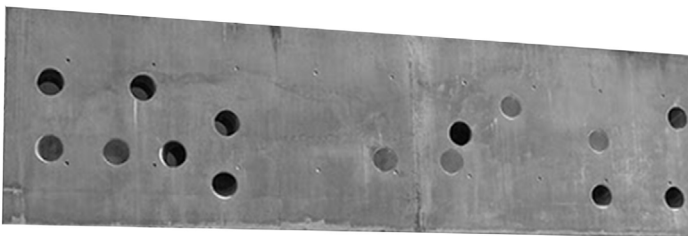
Villa Bordeaux | 1998



maggie's centre | 2015

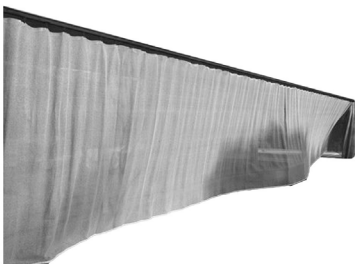


Timmerhuis | 2015



Villa dall'Ava | 1991

Villa Bordeaux | 1998



Dutch house | 1995

maggie's centre | 2015

Villa dall'Ava | 1991



