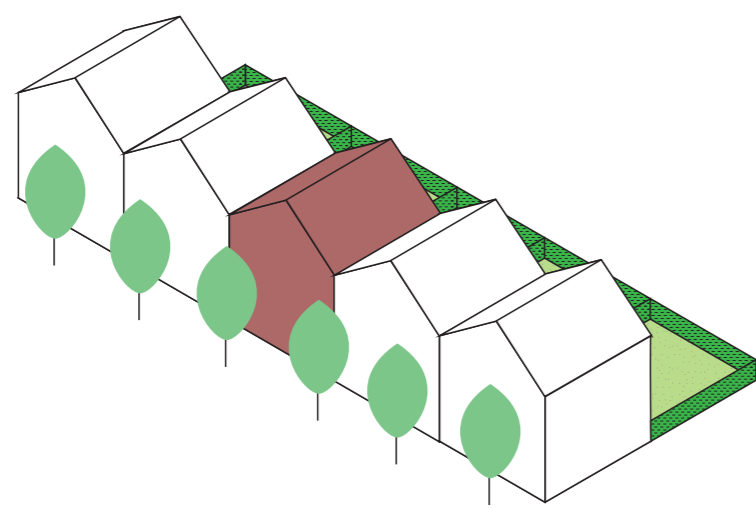
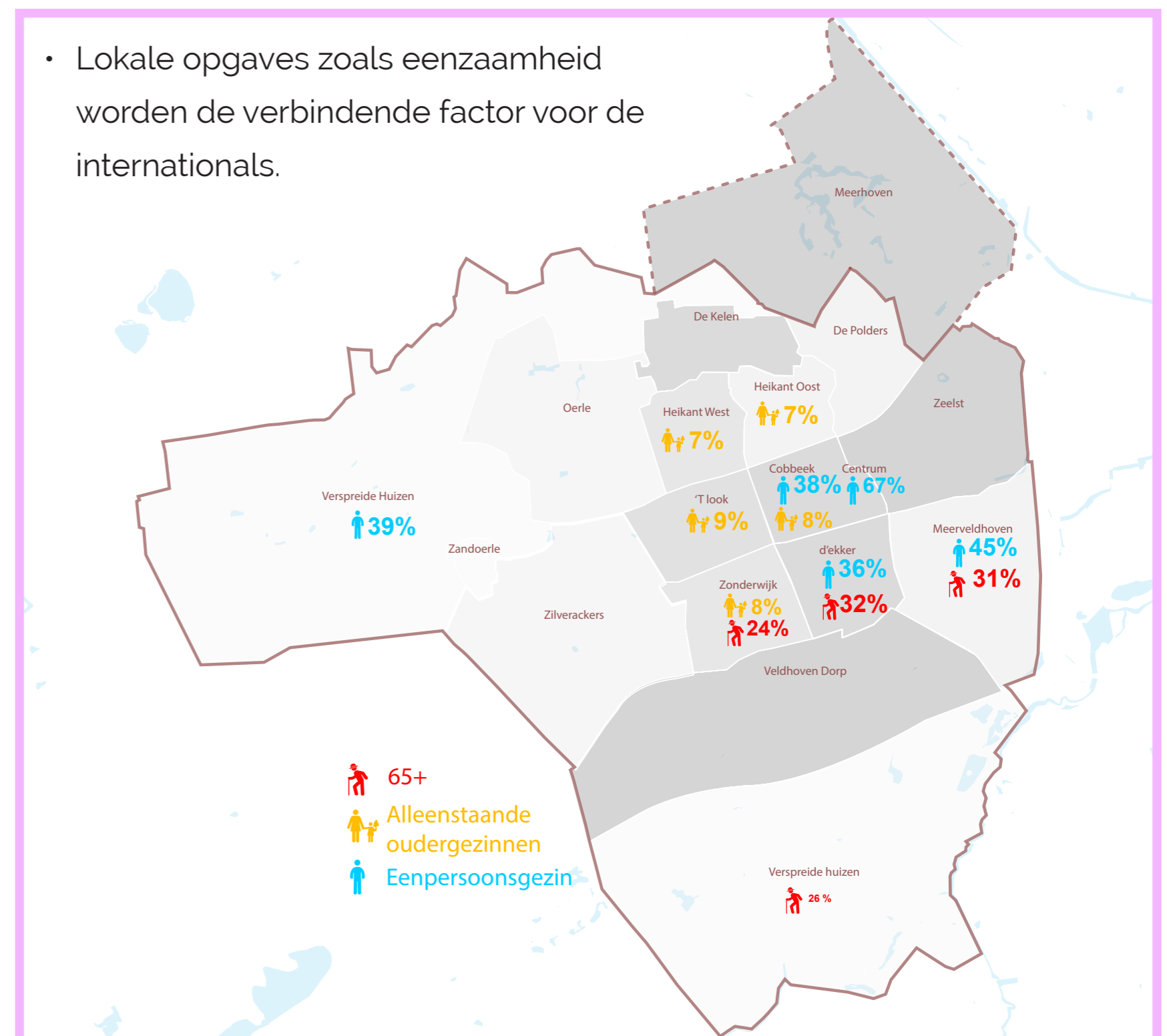


# WELCOME HOME(S)

## CO-LIVING ALS INTEGRATIE METHODE

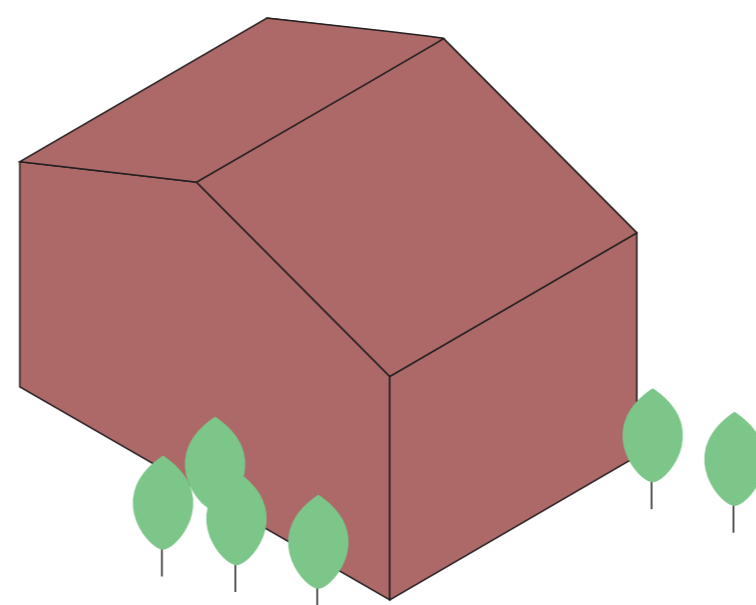
ASML, een reus die zich nestelt in het rustige **Veldhoven**. Een reus die heel veel internationals naar zich toe lokt. **Kenniswerkers**, vaak met hun gezin. In een stad zoals Veldhoven, met een erg dorps karakter, is een vlotte integratie niet vanzelfsprekend. Lokale bewoner vinden het moeilijk om contact te leggen met die nieuwkomers en vice versa. Een groot probleem zit bij het welkom heten. Internationals krijgen een tijdelijke woning aangeboden in Eindhoven. Later kopen ze een woning, niet eens altijd in Veldhoven. Dit is een eenzame route waar ze moeilijk andere bewoners of de systemen in Nederland leren kennen. Wat kan hier een degelijk alternatief voor zijn?

**Een nieuwe manier van welkom heten. Namelijk WELCOME HOME(S).** Een aanbod aan tijdelijke co-living woningen gekoppeld aan permanente bewoners. 3 strategieën gebaseerd op de bebouwings typologieën die we in Veldhoven tegenkomen. Deze bieden kansen voor locals en een warme welkom voor internationals.



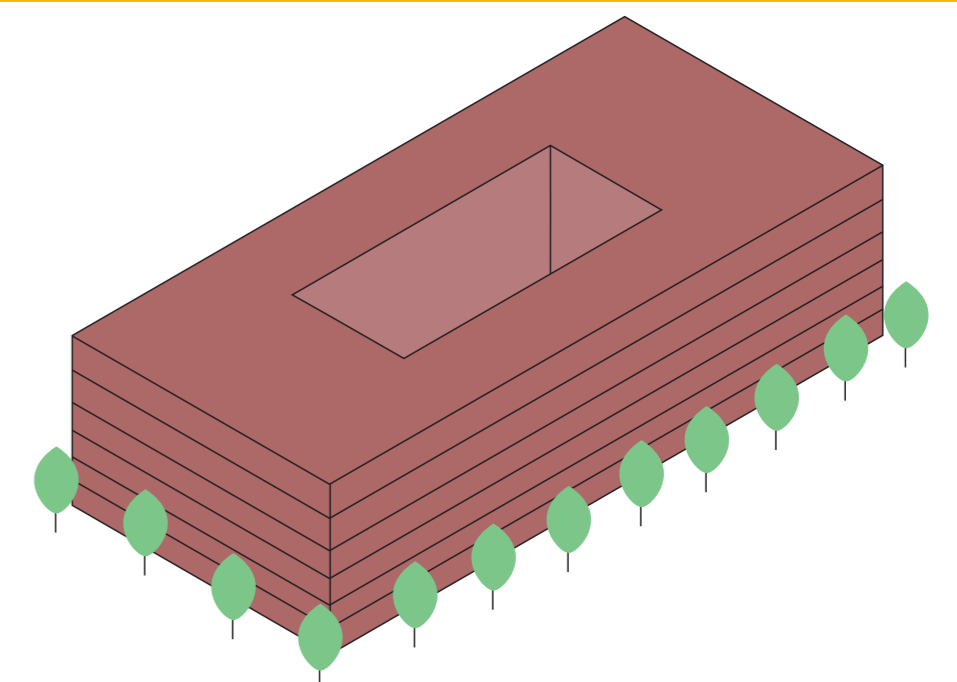
### STRATEGIE 1

- **Grondgebonden woning transformeren naar 2 woningen met gedeelde ruimtes.**
- Huiselijk, veilig, thuis, tuin, haardvuur, geborgenheid, ...



### STRATEGIE 2

- Meerdere woningen aan elkaar koppelen in 1 gebouw. **Ideaal middel om leegstand aan te pakken door transformatie.**
- Samen, delen, gehecht, groep, helpen, ...



### STRATEGIE 3

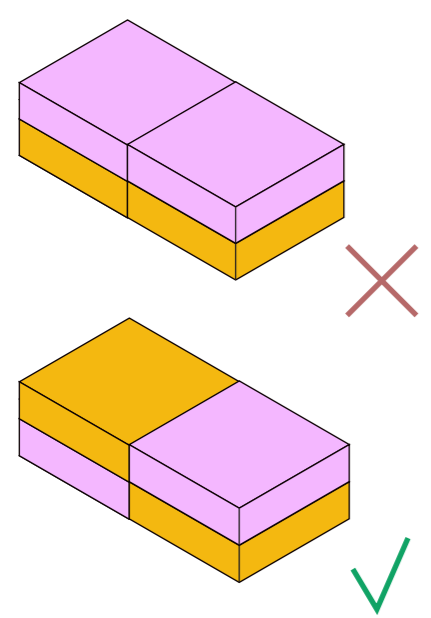
- Groot aantal woningen, met gezamenlijke voorzieningen. **Geschikt voor verschillende woningtypes.** Publieke functies in de plint maken het een levendige plek.
- Ontmoeten, activiteiten, dynamisch, nabijheid, stedelijk, ...

## PERMANENTE WONINGEN

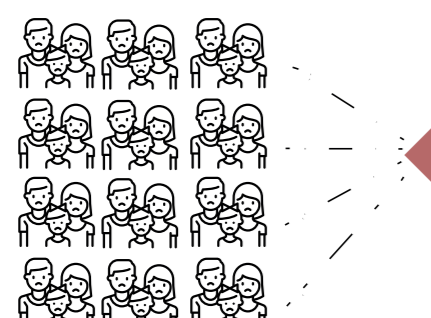
## TIJDELIJKE WONINGEN

## COLLECTIEVE RUIMTES

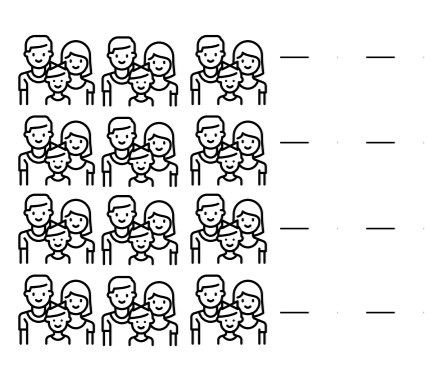
### RANDVOORWAARDEN



- Om contact tussen locals en internationals te garanderen moeten er steeds tijdelijke woningen gekoppeld zijn aan permanente woningen. Een verdieping met enkel internationals bevordert geen ontmoeting.



- De collectieve ruimtes werken enkel als ze gekoppeld zijn aan een beperkt aantal gezinnen. Te veel mensen zorgen anonimiteit. Kleine groepen krijgen een persoonlijke connectie met de collectieve ruimte die zij gebruiken en met de andere gebruikers.

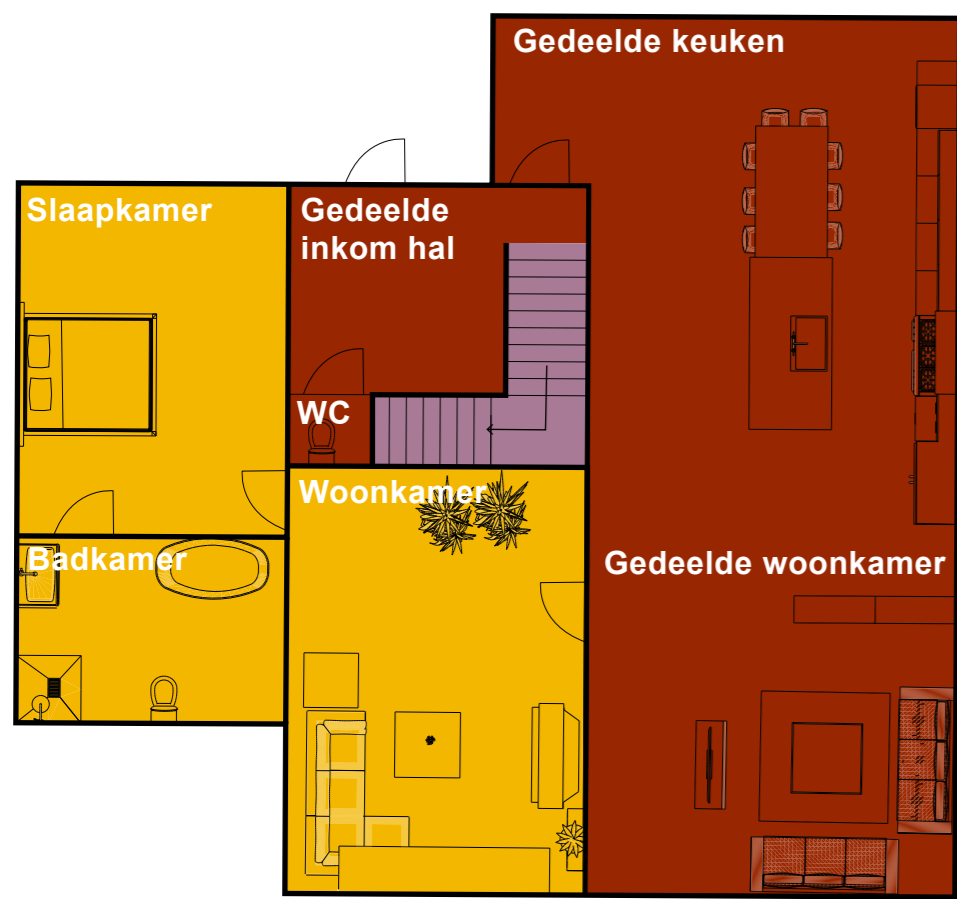
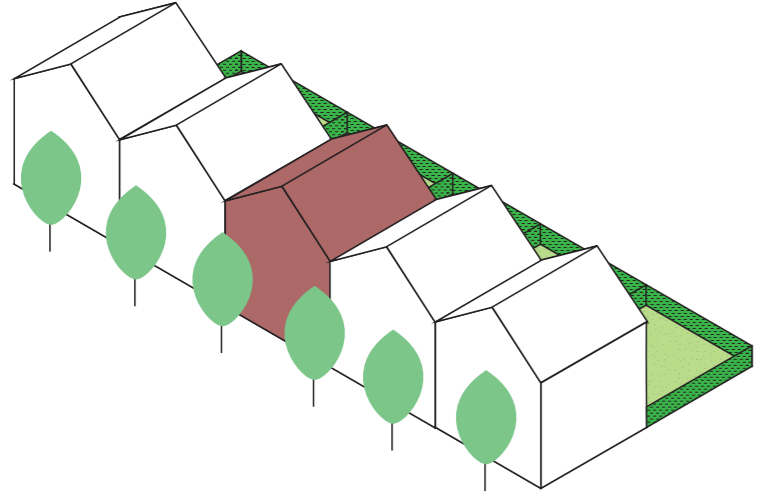


- De collectieve ruimtes moeten de woningen aanvullen en mogen dus geen herhaling zijn van wat zich reeds in de woningen bevind. Bijvoorbeeld: niet een collectieve keuken en een keuken in de woning.

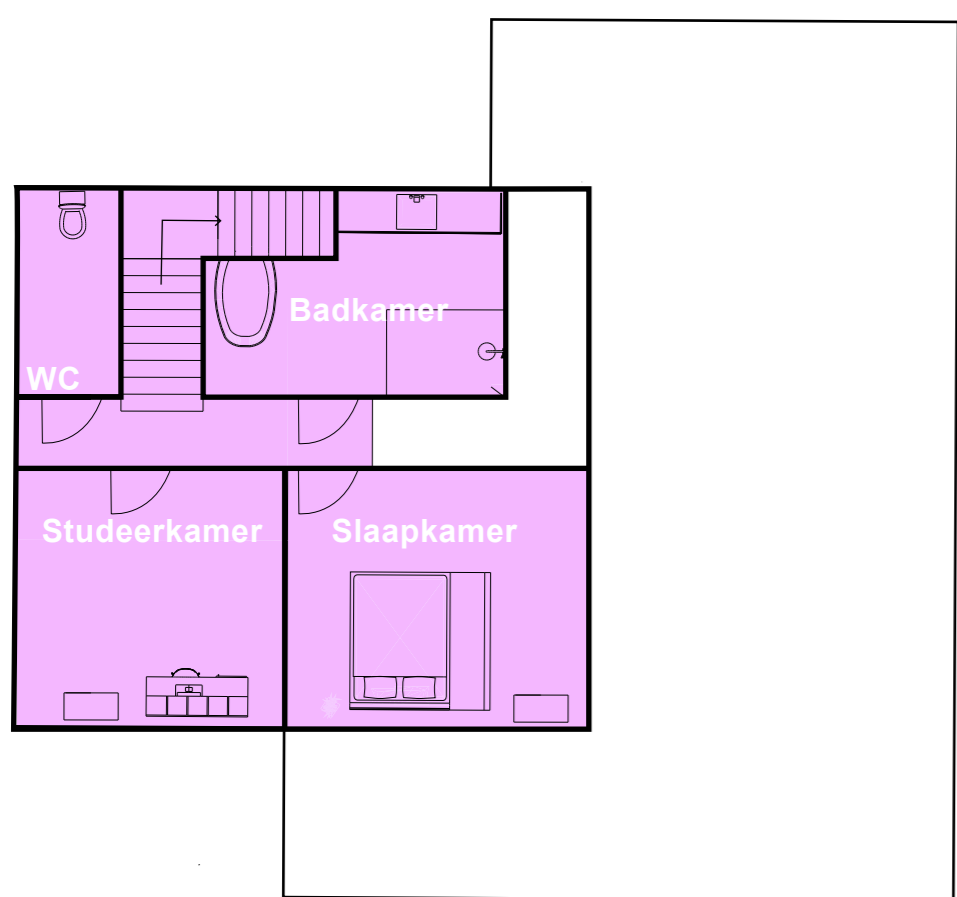


- Publieke voorzieningen gekoppeld aan de organisatie van WELCOME HOME(S) zorgen dat ontmoeting altijd mogelijk is. Dit soort voorzieningen kunnen rijken van leslokalen tot bars. Hier kunnen internationals en locals samenkomen, ook als ze niet in een van de woningen wonen.
- Er moet altijd een gemeenschappelijke inkom zijn van de kavel.

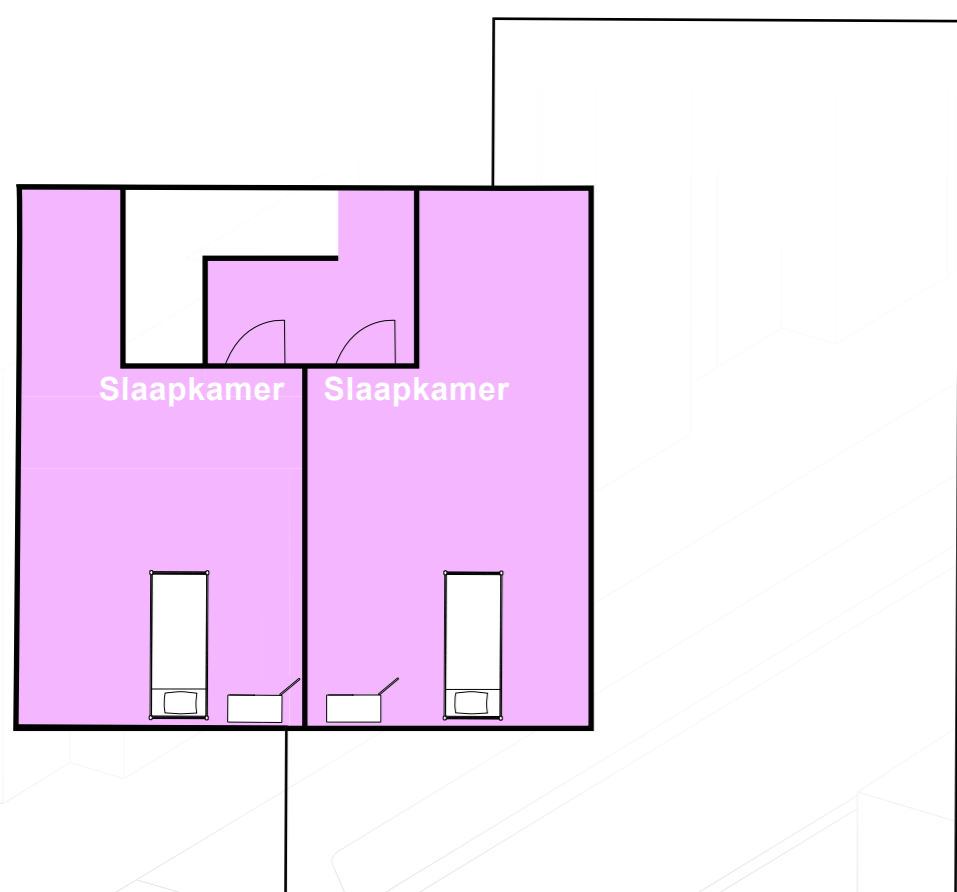
# STRATEGIE 1



GELIJKSVLOERS



1<sup>E</sup> VERDIEPING



2<sup>E</sup> VERDIEPING



## KANSEN

- Alleenstaande locals met een te groot huis krijgen een bijverdiensite.
- Internationals en local vormen een band, gaat de eenzaamheid tegen en zorgt voor een welkom gevoel bij de internationals.
- **Oudere bewoners kunnen langer in het eigen huis blijven omdat er hulp komt bij het huishouden.**
- Levendigheid van de buurt leeft op, meerdere WELCOME HOME(S) in 1 buurt kunnen verbindend werken en locals leren door de internationals hun burens kennen.

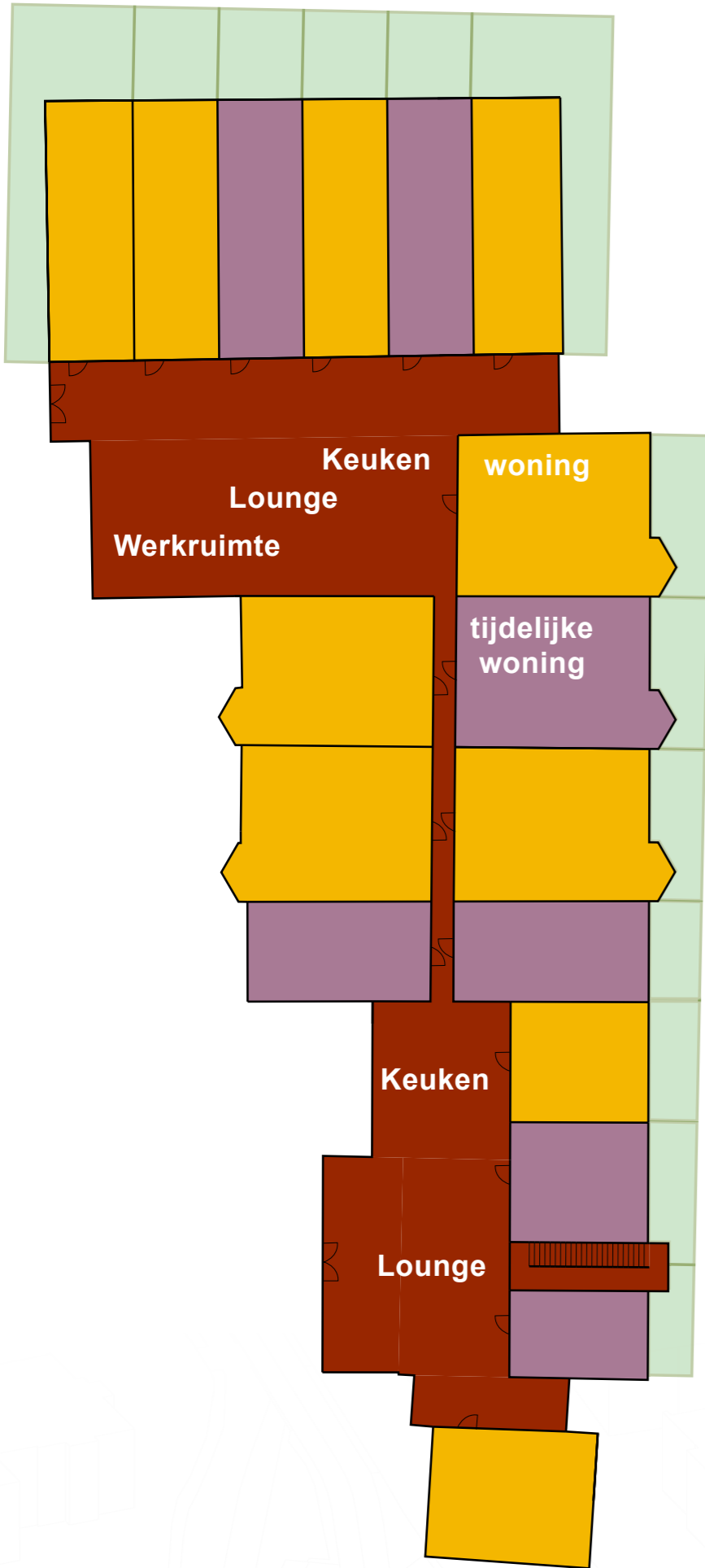
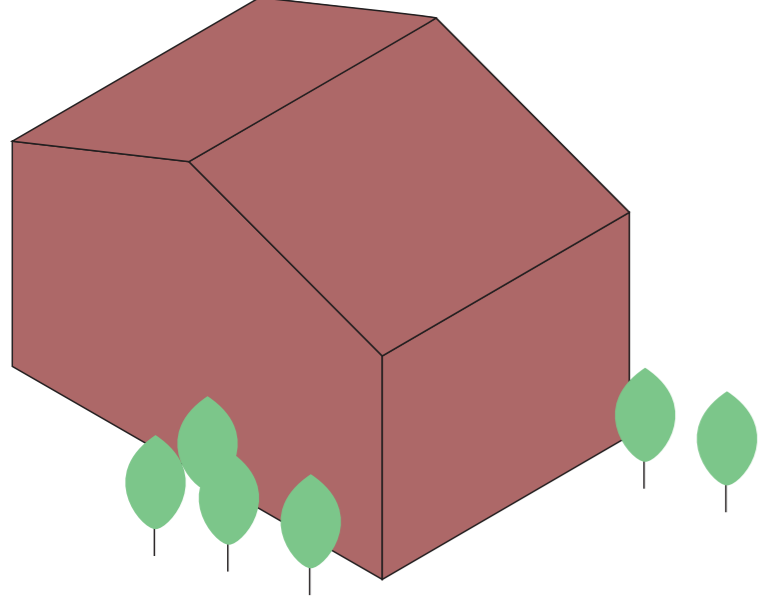
## VOORBEELD LOCATIE D' EKKERS



WELCOME HOME(S)

- PERMANENTE WONING
- TIJDELIJKE WONING
- COLLECTIEVE RUIMTES

# STRATEGIE 2



INDELING WONINGEN



## KANSEN

- Gedeelde faciliteiten verlagen de kosten bij het intrekken van de woning.
- Collectiviteit garandeert ontmoeting, voldoende privé ruimte zorgt voor een huiselijk gevoel.
- Een loft indeling zoals bij deze oude brandweerkazerne is super geschikt om **leegstaande gebouwen een herbestemming te geven.**

VOORBEELD  
LOCATIE OUDE  
BRANDWEERKAZERNE



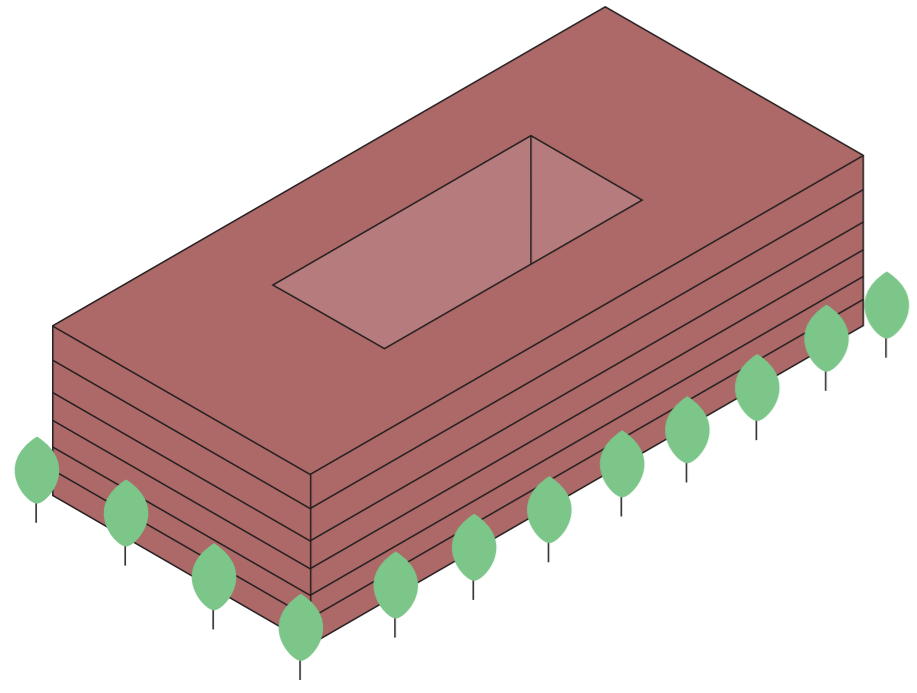
WELCOME HOME(S)

PERMANENTE WONINGEN

TIJDELIJKE WONINGEN

COLLECTIEVE RUIMTES

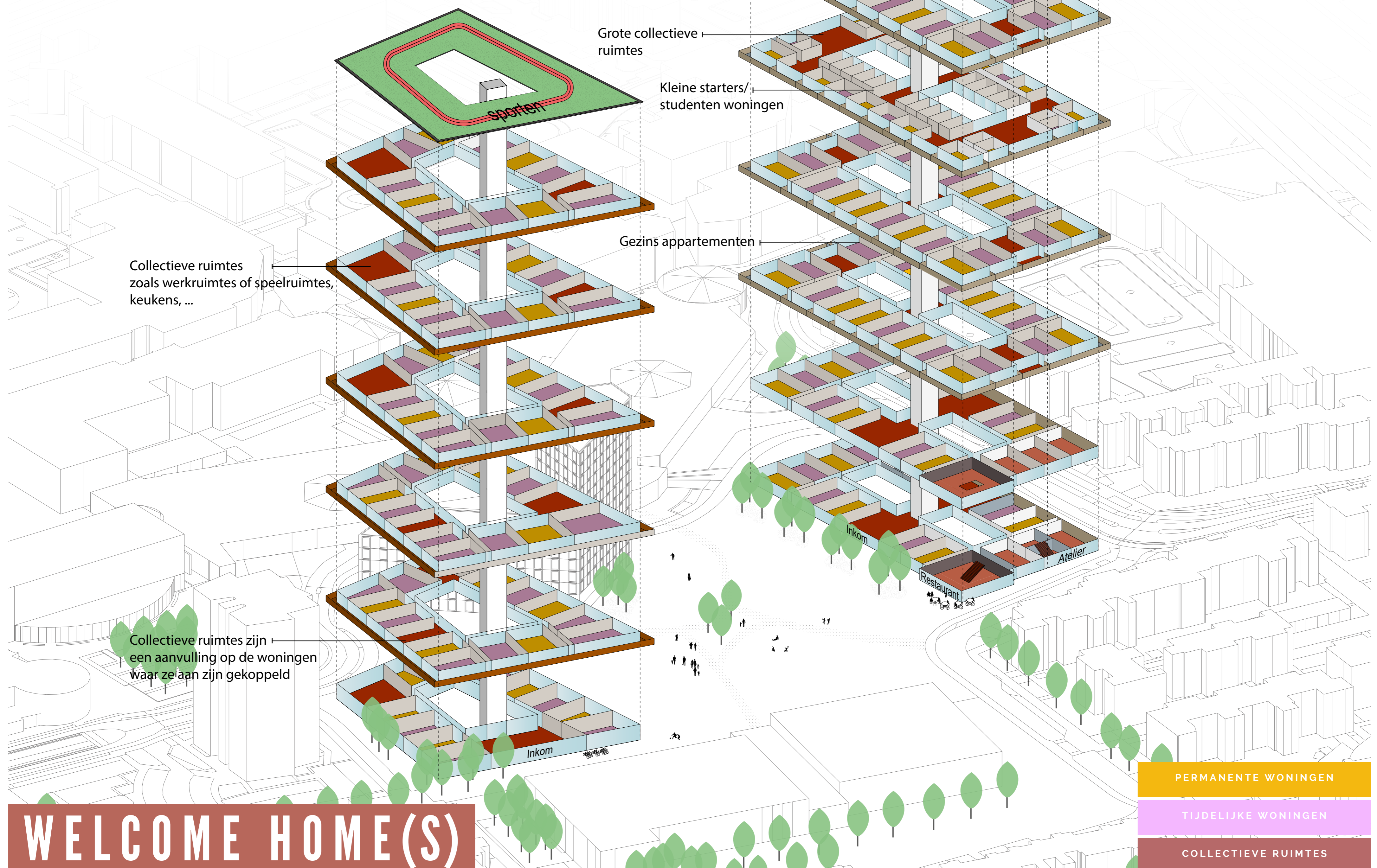
# STRATEGIE 3



## KANSEN

- Grotere bouwblokken geven ruimte aan verschillende type woningen. Er is ruimte voor gezinsappartementen, zorgwoningen, studentenkamers, ...
- Publieke voorzieningen zoals horeca, ateliers, klassen, ... gekoppeld aan de WELCOME HOME(S) organisatie zorgen dat er ook ontmoeting mogelijk is op stadniveau. Voor locals en internationals die zich betrokken voelen.
- Gedeelde faciliteiten verlagen de kosten bij het intrekken van de woning.

## VOORBEELD LOCATIE CENTRUM VELDHOVEN



Collectieve ruimtes  
zoals werkruimtes of speelruimtes,  
keukens, ...

Grote collectieve  
ruimtes

Kleine starters/  
studenten woningen

Gezins appartementen

Collectieve ruimtes zijn  
een aanvulling op de woningen  
waar ze aan zijn gekoppeld

PERMANENTE WONINGEN

TIJDELIJKE WONINGEN

COLLECTIEVE RUIMTES

WELCOME HOME(S)