

Generic

Specific

**Generic**

Specific

Generic

**Specific**





Clenda Boonman

Rob Damen

Lusia Jacobse

Robin Jay King

Martijn Ravia

Tim Reekers

Dave van Toor

Iris Uythof

Fleur Verhoeff

**Roel Wijmans**

## Dimensie als leidend element

Roel Wijmans

“De straat is dood, die ontdekking is  
gepaard gegaan met fanatiek pogingen het  
te reanimeren”.

Generic city - Rem Koolhaas

Rem Koolhaas [Generic city] omschrijft de stad van tegenwoordig als steeds meer identiteitsloos. Waar homogenisering een gewild proces was als een bewuste beweging in het ontwerpen / coördineren van steden. Met name weg met de verschillen en op naar het gelijke tussen elkaar. De geschiedenis van de stad wordt helemaal uitgewist of het nooit invloed heeft gehad op de stad. De rijke geschiedenis hoe een stad ooit begon als dorp dat opbloeide tot centrum waar mensen samen komen om een leven op te bouwen. Deze gebieden worden nu gezien als een litteken / blinde vlek dat gerepareerd moet worden. Er wordt niet altijd even bewust stil gestaan dat dit geen herkenbare punten zijn voor het karakter van de stad. Dit verleden wordt niet meer doorgezet met gebouwen die hier na volgen. Weg met het karakter? Is dit het antwoord voor stad van de toekomst? Waar het generieke heerst als het gezicht van de stad en gebouwen een homogene uitstraling hebben dat elke week verandert?

De locatie “Bietsebroekaai” is plek waar een woonwijk grenzend ligt aan een industrieel gebied van Brussel. Het gebied wordt gesplitst door een kanaal waar binnenlands vrachtverkeer vaart voor vervoer van goederen of plezierjachten in de zomermaanden. Stedenbouwkundig niveau is het een interessante locatie. Het gebied is in te delen in drie gebieden, natuurstrook, industrie en woningen.

De locatie voor de specifieke woning is een parkeerterrein waar voorheen een woning heeft gestaan. Wat zeer kenmerkend is voor de locatie is de witte wachtgevel waarmee de woningblok begint, waar nu een woning ontbreekt dat stedenbouwkundig het gehele woningblok samen sluit. De locatie kijkt uit op het park, kanaal en fietspad. Wat opvalt is dat de omgeving bijna altijd in beweging is, van fietsers tot boten die van a naar b gaan of de industriële gebouwen van gebruiker wisselen voor een nieuw doeleinde.

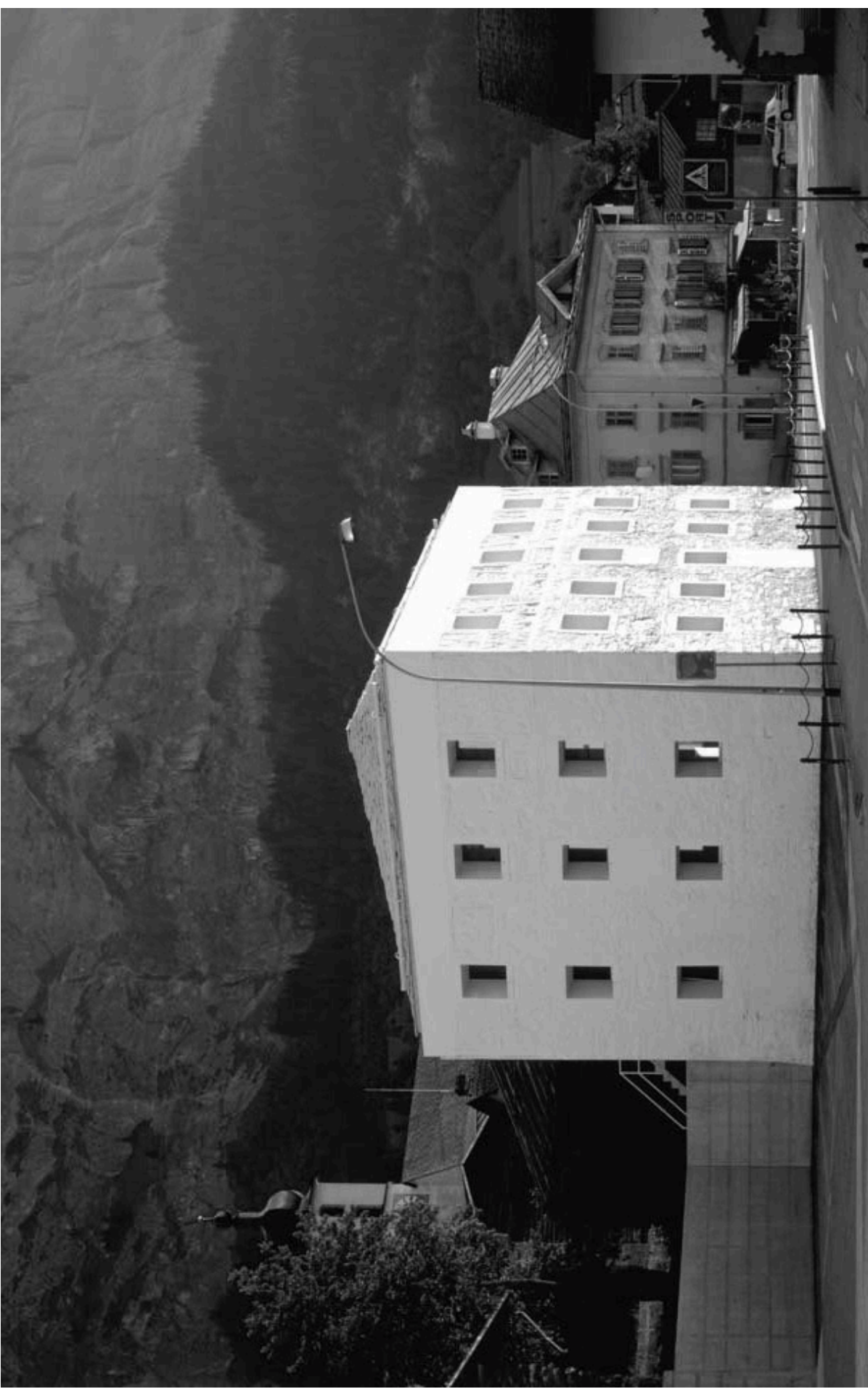
En als het niet voldoet, wordt het gesloopt voor iets nieuws. Een proces dat in beweging blijft en herhaalt keer op keer. Maar als we het proces nu omdraaien? We bouwen het één keer met als doel om zo lang mogelijk te laten staan waarin de functie vervangbaar is? De functie is altijd in beweging maar niet het gebouw. Zou dit een hele andere dimensie opleveren?



Generieke Referentie

SESC Pompeia | Lina Bo Bardi [1986]

Nectatibus quis magnititibus esciate molumet et ent accat  
hit quatum as eiumquis si ut pe non cum et quunt idellen



Grenzen aan deze generieke beweging kijkt de woonwijk toe als stille silhouetten keurig op een rij naast elkaar. Sommige onder hem hebben meer architectonische uitstraling maar het leeft niet onder hen. Een homogene verdeling waar niet uit op te maken is of er geleefd wordt en dit uitstraalt naar de omgeving. Een “barrière muur” die de situatie in tweeën verdeelt als het ware: Het gebied dat in beweging is en een verfraaide muur.

“Nothing to hide, windows as longs”.

Nothing to hide, windows as longs is een kenmerk om de buitenwereld te laten zien dat er geleefd wordt. Het leeft en het ademt en het is niet bang om dit te tonen naar de omgeving. In de huidige locatie is het tegenovergestelde. Elke muuropening om leven te tonen is zo klein mogelijk gehouden. Niks mag naar buiten alles moet binnen blijven. Het geeft de indruk dat deze woningen hun adem inhouden. En de straat is hier het slachtoffer van, verlaten overdag en schimmig in de nacht. Dit beeld sluit niet aan op de bewegende stad. De specifieke woning moet het tegenoverstelde laat zien dat een gebouw mag ademen.





# Generiek



Generieke Referentie  
Nakagin Capsule Tower | Kisho Kurokawa [1986]

Het midden van de 20e eeuw was een tijd van grote experimenten in de architectuur, een tijd waarin architecten op zoek gingen naar habitats voor de dappere nieuwe wereld en daarbij alle banden van de architecturale traditie scheurden.

De Nakagin-toren, onderdeel van de zogenaamde **Metabolistische Architectuur**, onder leiding van Kisho Kurokawa, is misschien wel het beroemdste gebouw dat voortkwam uit deze sociale experimenten.

Het gebouw volgt de axioma's van de metabolistische filosofie. Het bestaat uit twee afzonderlijke torens die dienen als ondersteuning voor 140 geprefabriceerde capsules. Elke capsule is een op zichzelf staand klein appartement. Het oorspronkelijke idee veronderstelde dat capsules uiteindelijk konden worden vervangen door nieuwere modellen, waardoor de levensstandaard in het gebouw constant up-to-date zou blijven. De oorspronkelijke demografische doelgroep was bachelor-loonwerkers.

De capsules werden tot op de minuut van de minuut volledig ingericht, inclusief voorzieningen als een keukenfornuis, een koelkast, een televisie en een reel-to-reel cassettedeck.





## Specifiek

Dit huis, twintig jaar lang leeg, werd in de volksmond bekend als 'het gele huis' toen het werd afgewerkt en geel werd geverfd voordat het werd gerenoveerd. Oorspronkelijk een woonhuis in handen van de parochie van Flims, in overeenstemming met een overeenkomst tussen de parochie en mijn vader Rudolf, zelf een architect, had het moeten worden gerenoveerd in overeenstemming met zijn eigen architecturale voorschriften. Hij bepaalde onder meer dat het huis wit moest worden geverfd en het

dak met stenen platen moest worden afgewerkt.

Na de dood van mijn vader besloot de parochie er een tentoonstellingsruimte van te maken. Omdat de ingewikkelde interne structuur van het woonhuis niet geschikt was voor het nieuwe doel, moesten we rigoureuze actie ondernemen. Het gebouw was volledig gestript; het interieur werd herbouwd in massief hout, het oude externe pleisterwerk werd verwijderd om de natuurstenen muren te

onthullen, het dak werd verwijderd en vervangen door willekeurig gevormde stenen platen. Ramen en openingen die niet langer nodig waren werden ingevuld; anderen werden uitgerust met nieuwe betonnen openingen die ter plaatse werden gegoten. Eindelijk waren de nieuwe houten binnenstructuur, de bestaande externe stenen muren en het nieuwe dak van plaatsteen allemaal wit geverfd.

# Voorontwerp Locaties



01  
CITY  
AMBIORIXSQUARE,  
BRUSSEL  
Het plein, ambroixsqre ligt  
gelegen in het centrum van  
Brussel. Het verbindt de stad  
met belangrijke aslijnen die  
door het park heen lopen. Het  
plein van tegenwoordig is veel  
anders dan wat oorspronkelijk  
was bedoeld.

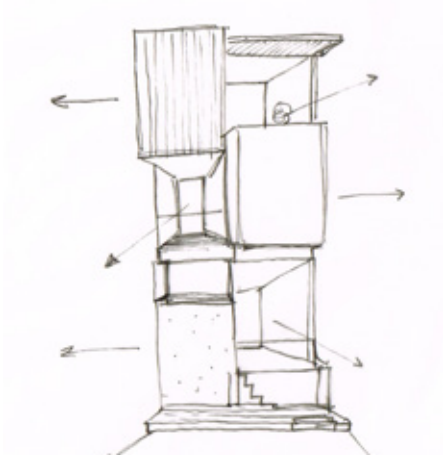


02  
BORDER CITY  
BIETSEBROEKSTRAAT  
Grenzend aan het kanaal  
met industrie ligt de  
Bietsebroekstraat. dat de  
schieding vormt tussen  
industrie en een woonwijk.  
wat de situatie speciaal  
maakt is de verdeling  
tussen landschap,  
woningen en het kanaal  
waar de industrie aan ligt.

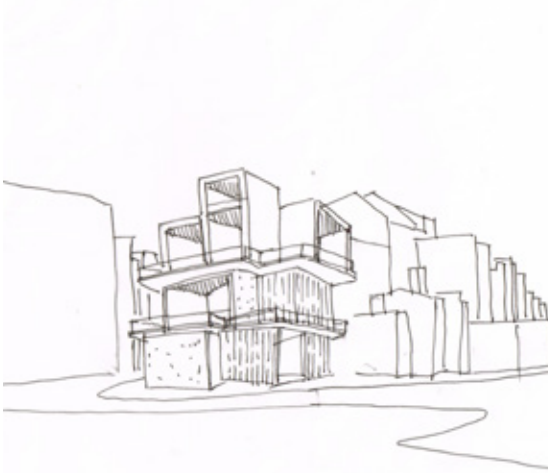


03  
BORDER ZONE  
BEGRAAFPLAATS VOGELEN-  
ZANG  
Aan de rand van Brussel ligt  
de begraafplaatst vogelzang.  
Een opengebied dat zeer  
landschappelijk aanvoelt met  
in de verte enkele industriële  
gebouwen.

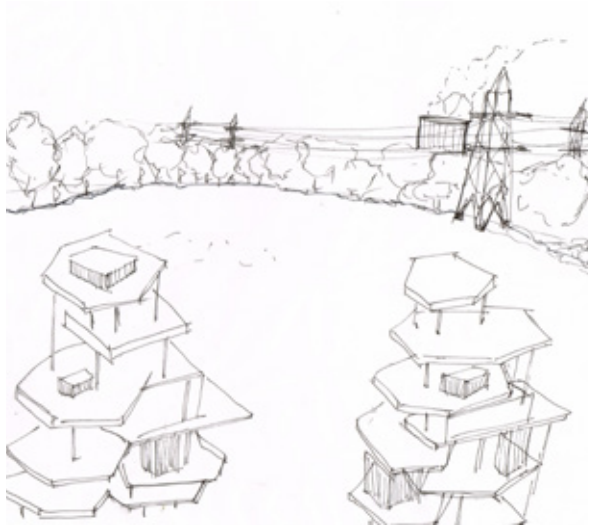
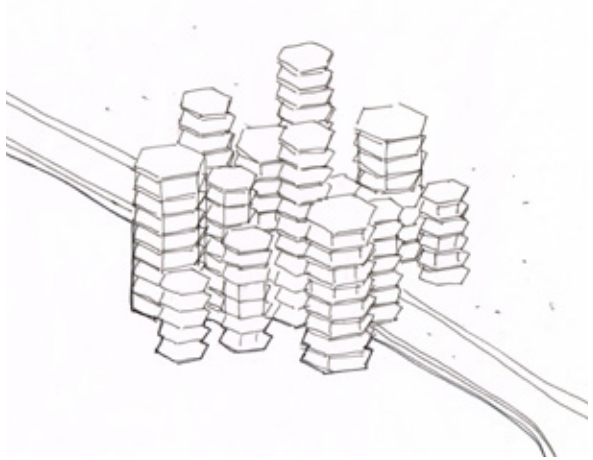
Voorontwerp  
City / Hoekje Grondstraat



Voorontwerp  
Border City / Biestebroekstraat

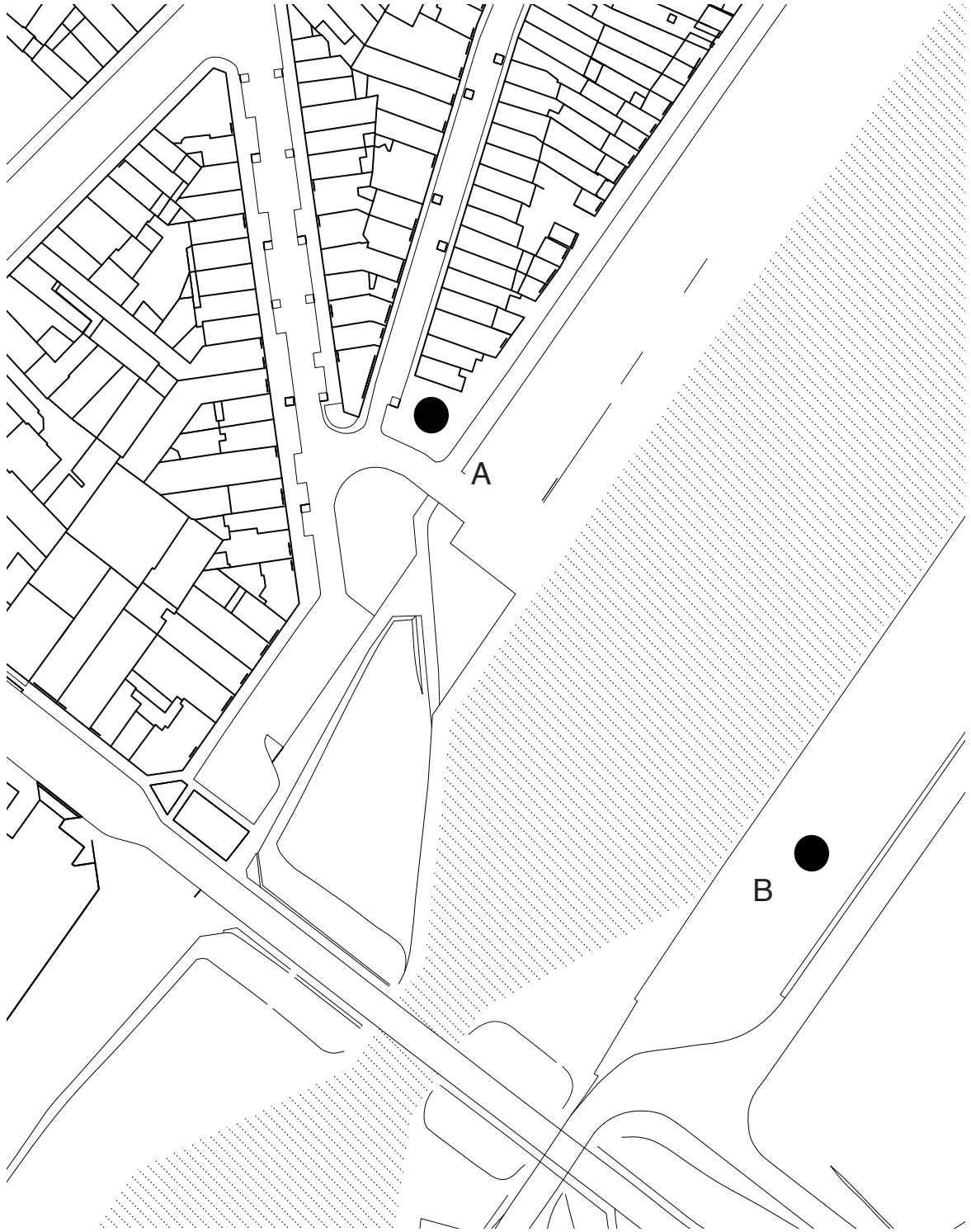


Voorontwerp  
Border Zone / Begraafplaats Vogelenzang



biestebroekstraat - brussel

A: specifieke woning - 100 m<sup>2</sup>  
B: generieke gebouw - 5000 m<sup>2</sup>



Situatie model 1-500



Locatie: Wat zeer kenmerkend is de aan de locatie is de witte wachtgevel. Waar voorheen een woning heeft gestaan is nu een parkeerterrein tijdelijk gemaakt voor de buurtbewoners.

Een ontwerp die de context voorziet als de witte wachtgevel en stedenbouwkundig de woningblok weer een gezicht moet geven is hier op zijn plaats.





Situatie model 1 -500

Situatie maquette van de omgeving. In het model is vooral gerbuikt voor studies.



voortwerpen / locatie



Roel Wilmans

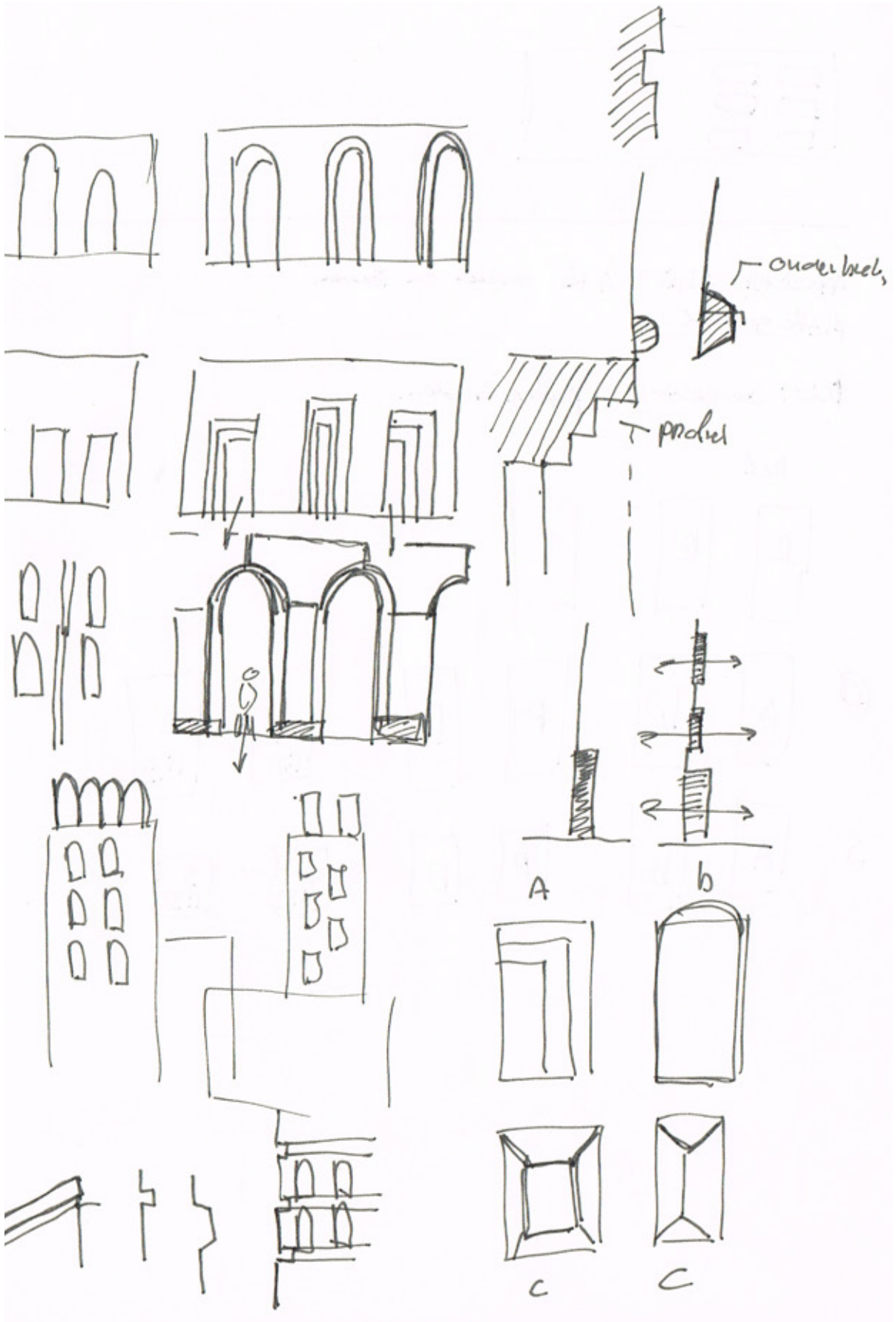
# Generiek

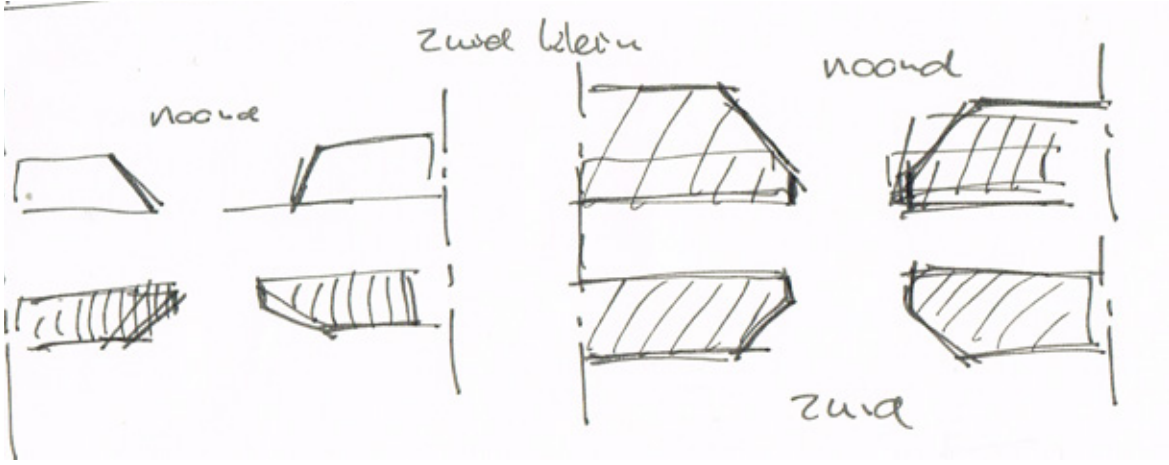
De wereld van nu verandert steeds sneller. Gebouwen die vandaag gebouwd zijn hebben een levensduur van maximaal 30 jaar voor dat ze vervangen moeten worden. Dit proces gaat gepaard met de wensen van de opdrachtgever, economische en veranderde wereld. Het lijkt als ware dat de gehele wereld generiek aan het worden is. Gebouwen proberen hier op aan te sluiten maar kunnen het niet bij houden. De functie, dat het type gebouw bepaald veranderd sneller dan de buitenschil. Het is daarom dat gebouwen na enkele jaren gerenoveerd of gesloopt worden. Maar stel dat de het generieke nog sneller gaat veranderen? Niet

elke drie jaar maar naar een paar maanden? Dit betekend dat de buitenschil gestopt is met functioneren. Om dit te voorkomen en toch mee te gaan van het generieke zou misschien de functie anders geïnterpreteerd moeten worden. Stel dat het gebouw nu zeer lang kan blijven staan waarin de functie de vrijheid heeft om aan te passen hoe snel het ook wilt? Dit zou een oplossing kunnen voor het generieke?

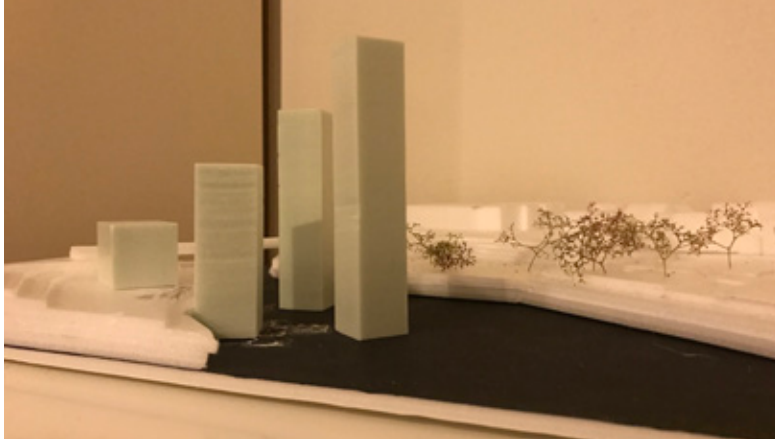




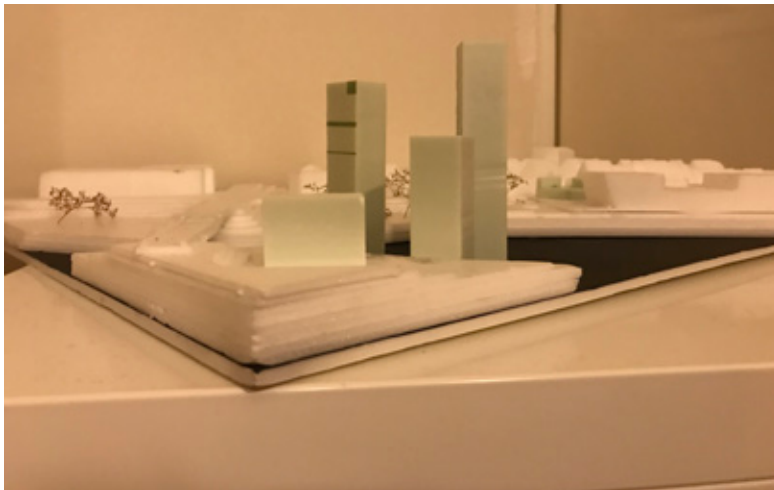




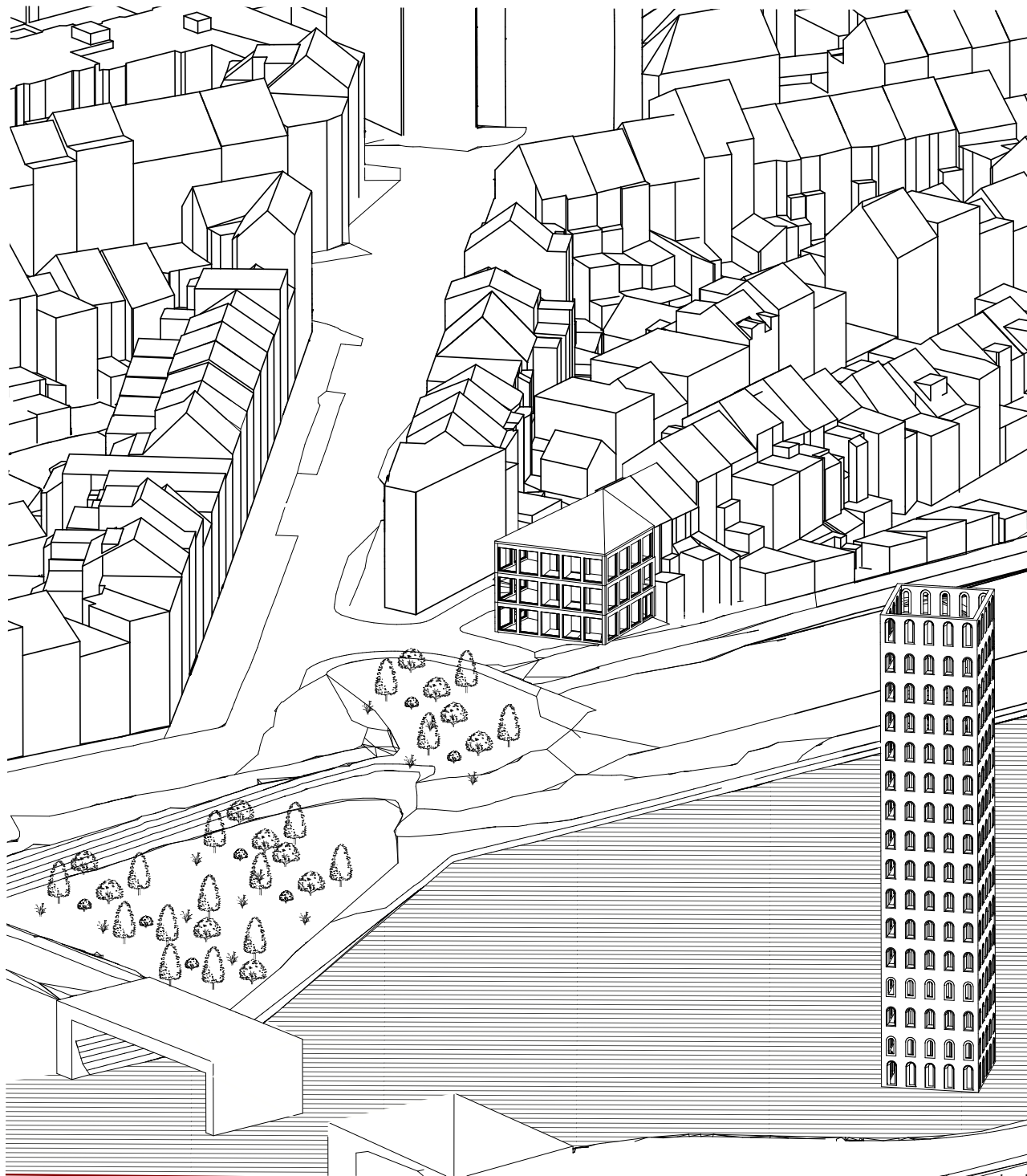
Generiek Ontwerp

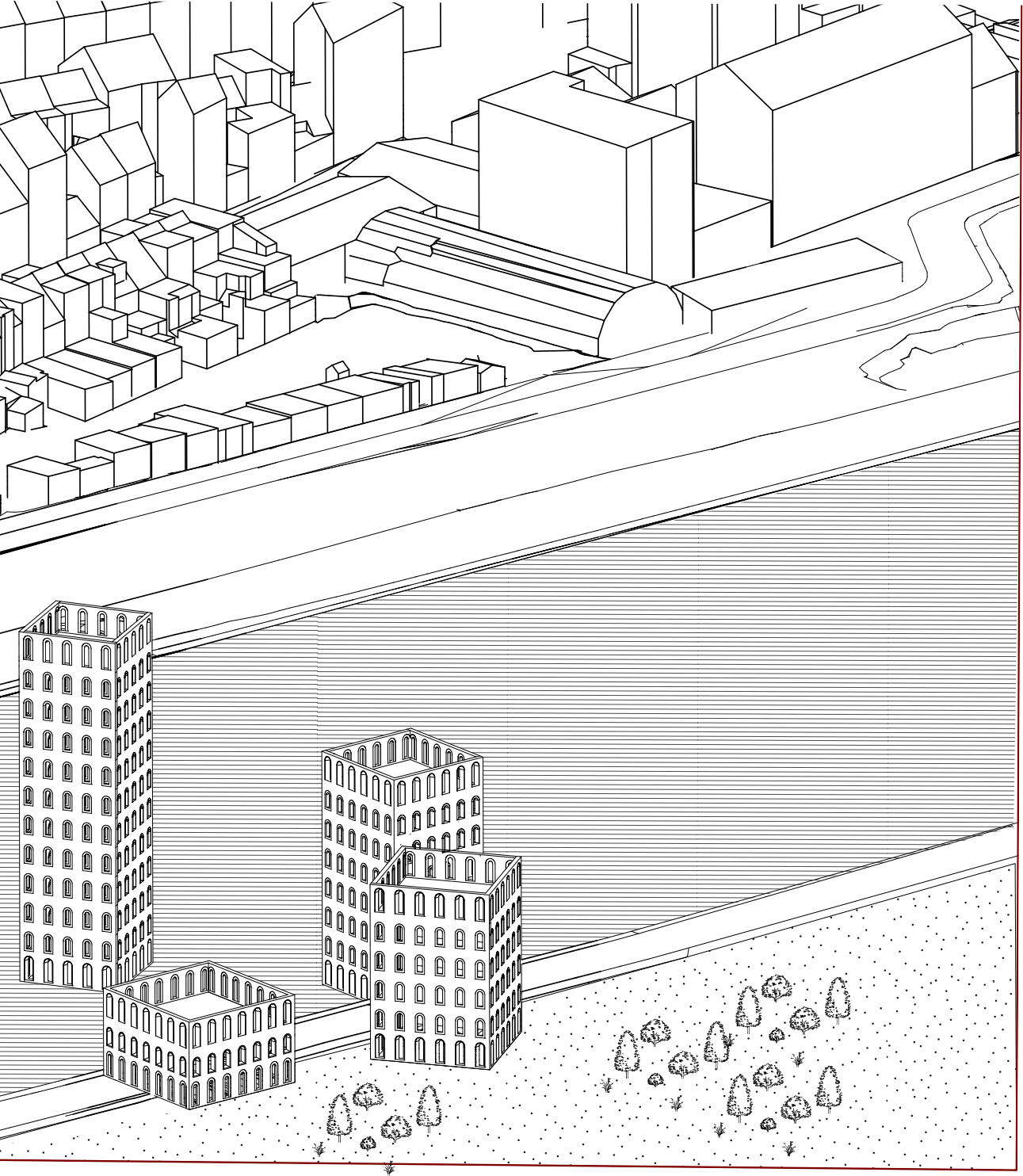


Roel Wilmans



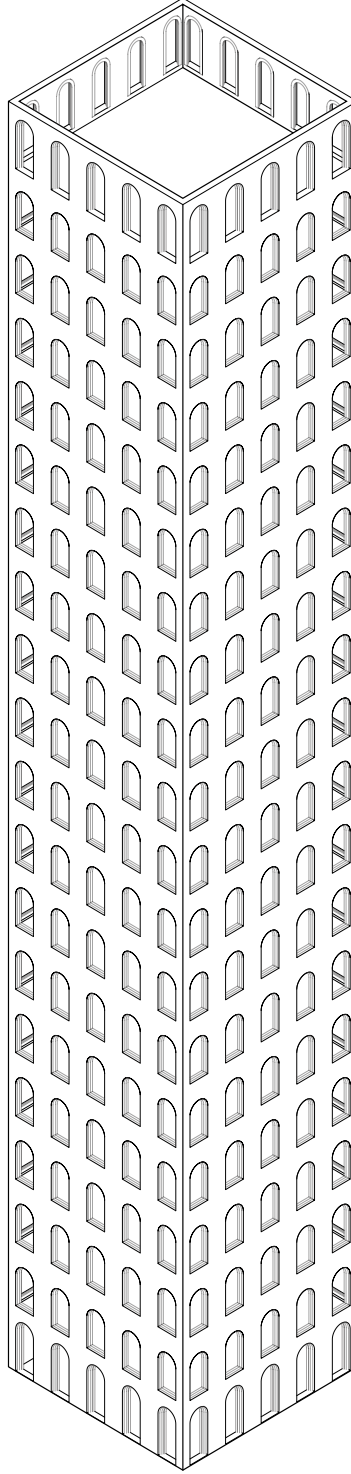






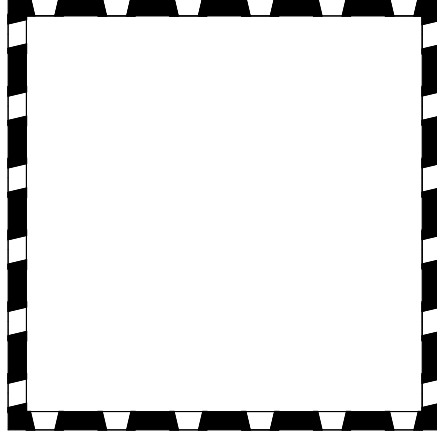
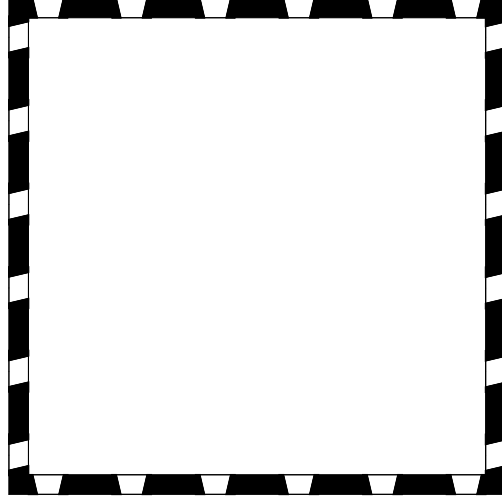
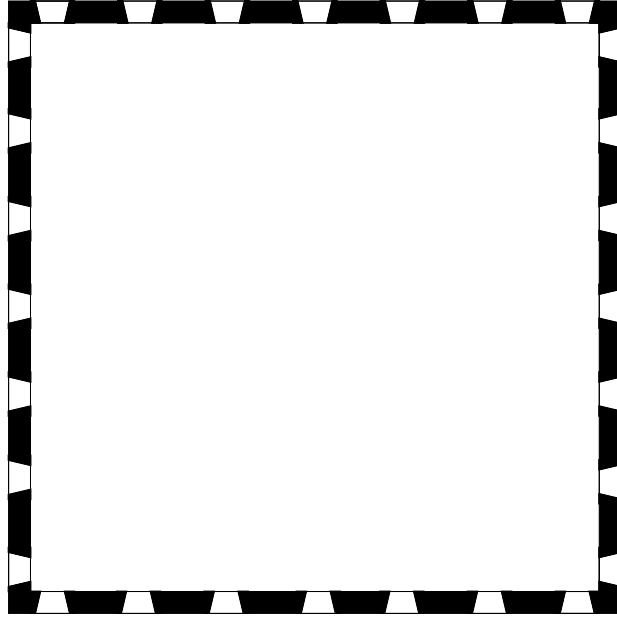
Close up van de toren. Een toren met als doel lang te kunnen blijven staan. Het generieke is de inhoud "de functie" dat veranderlijk is. De buitenschil "de koker" kan blijven staan. Alleen tijd is de vijand van het gebouw dat bepaald wanneer het ten onder gaat.

biestebroekstraat - brussel



X  
0 25

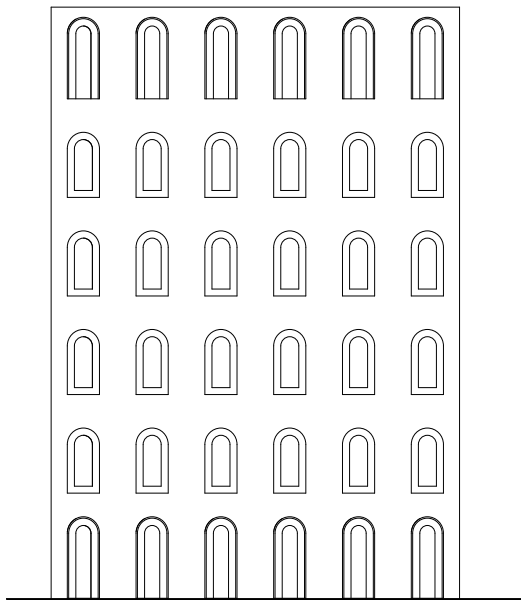
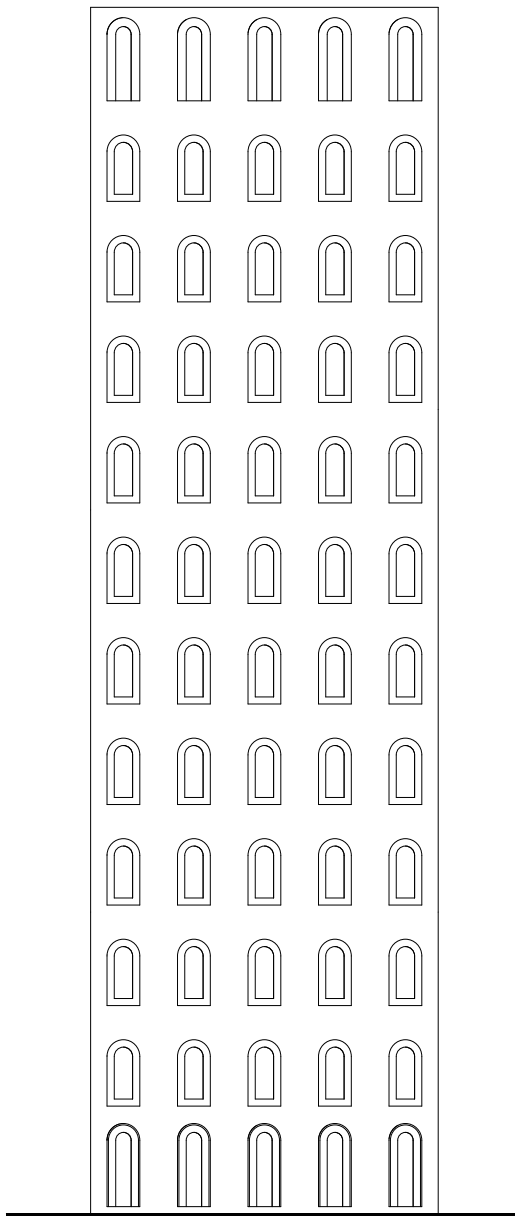
Plattegronden Generieke gebouw



Generiek ontwerp - gevels

25

0



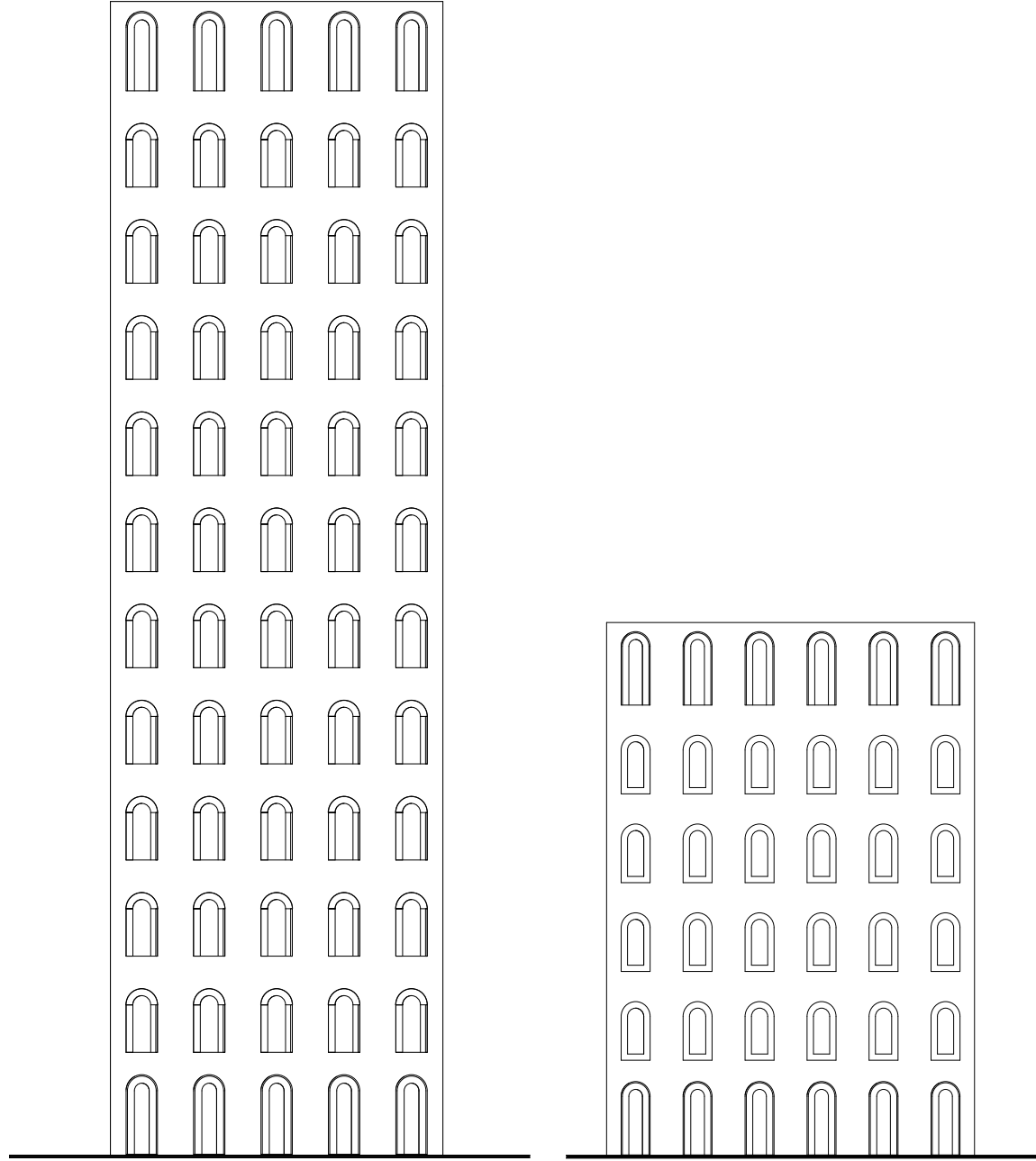




0

25

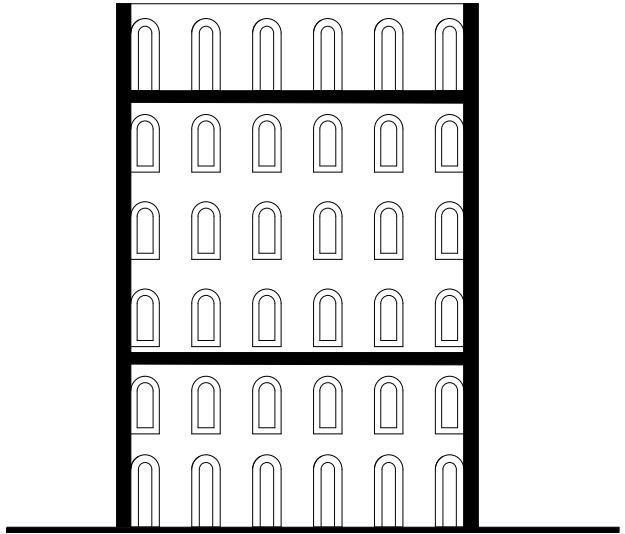
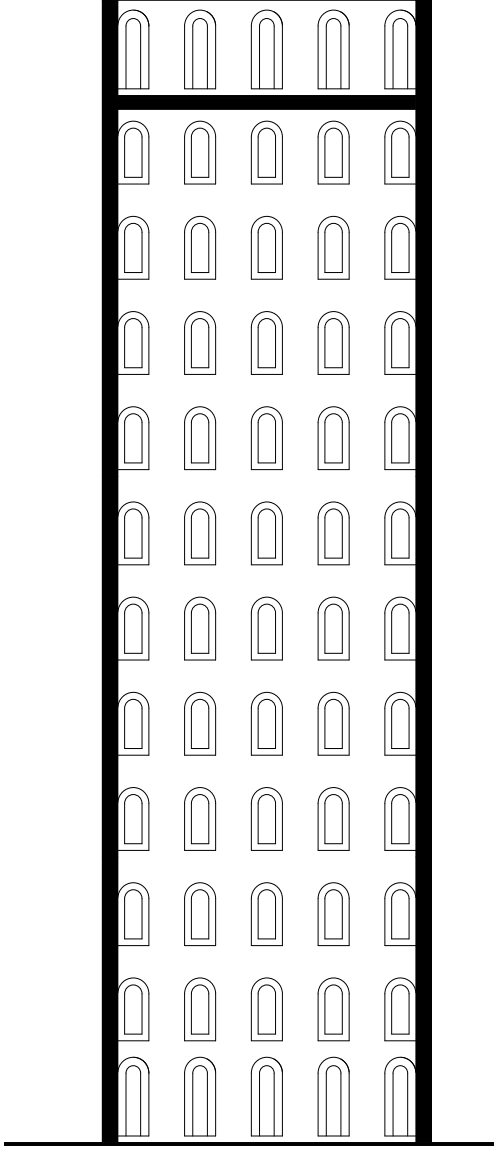
Generiek ontwerp - gevels

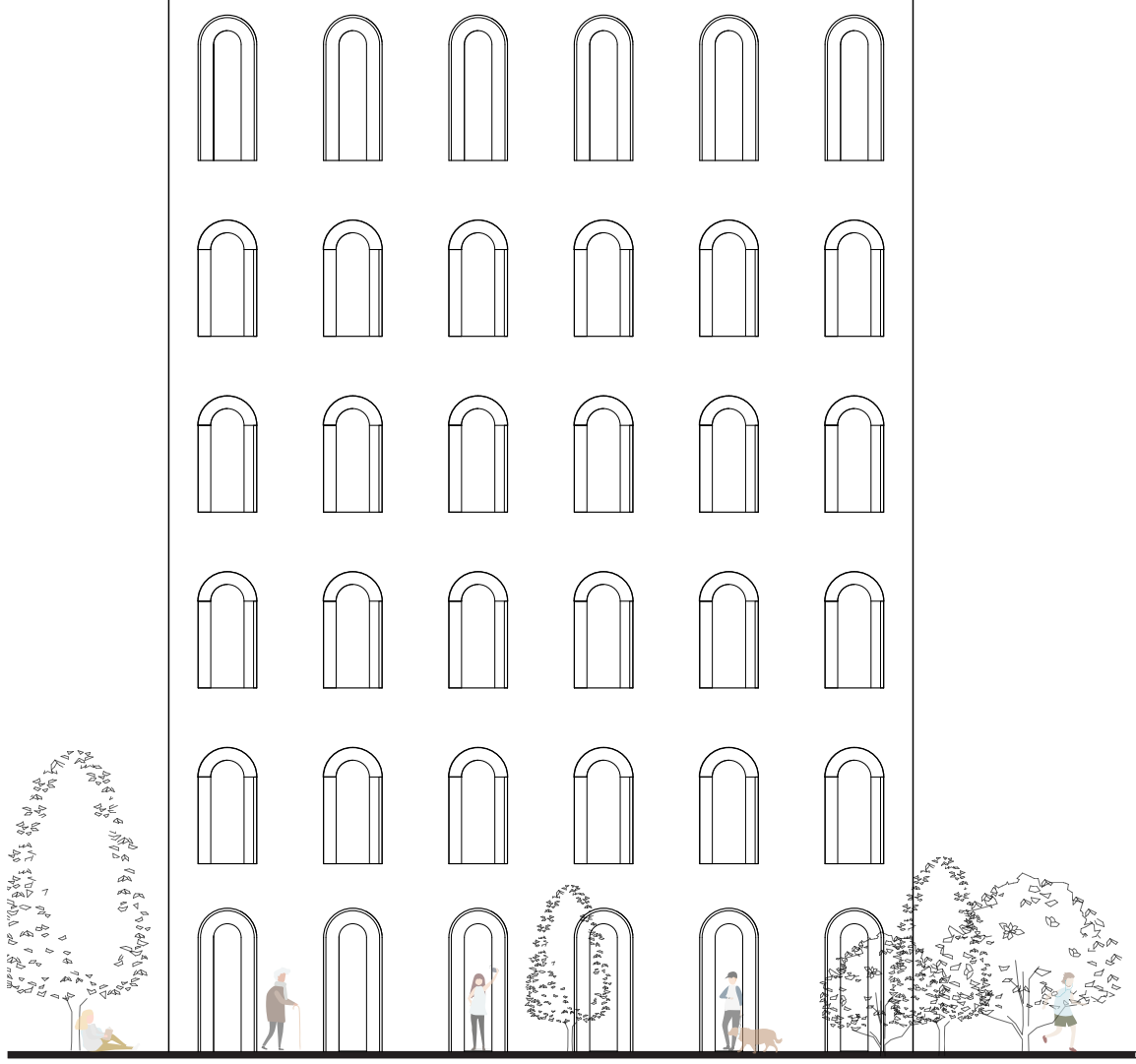


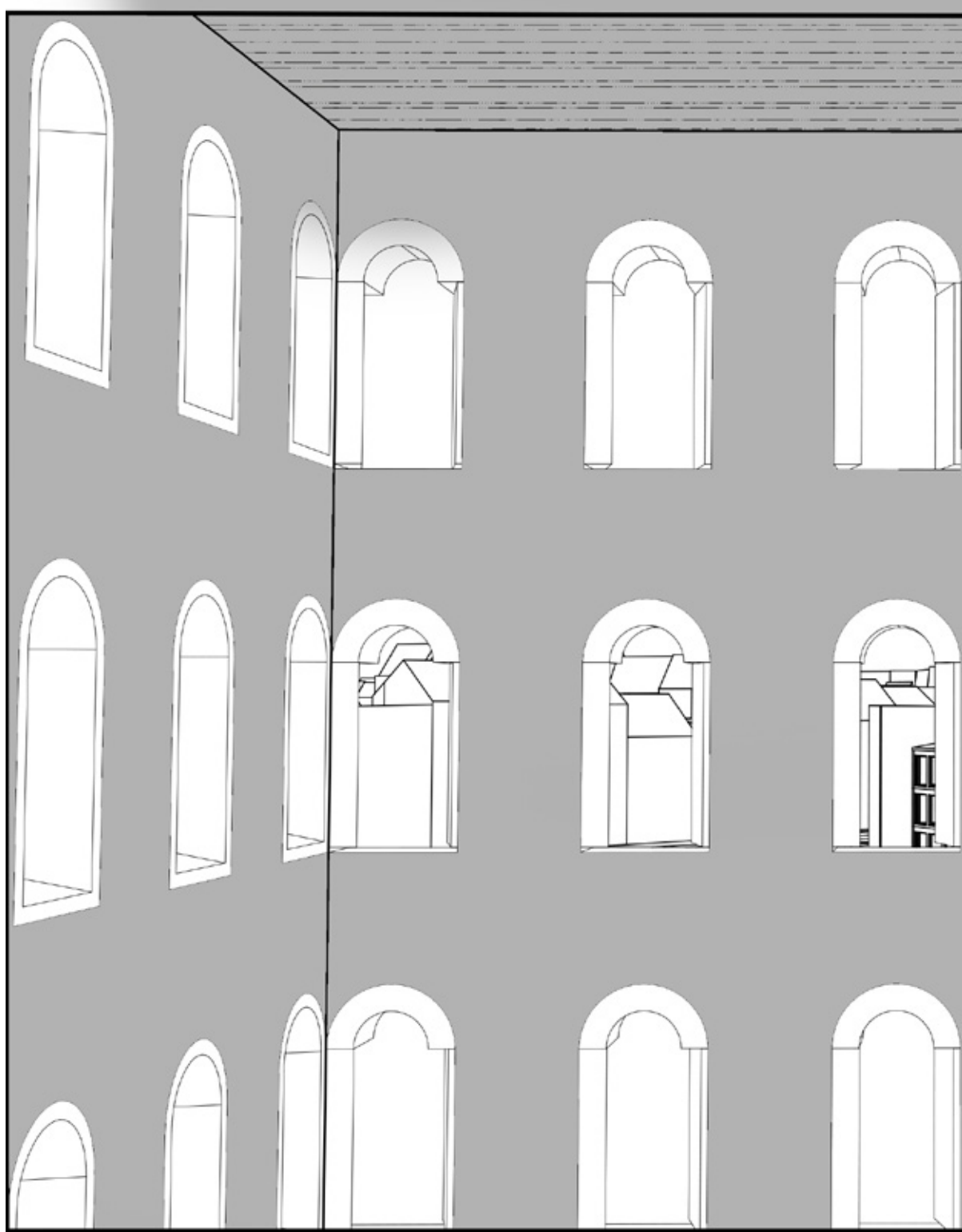
Doorsnede toren West en Zuid

25

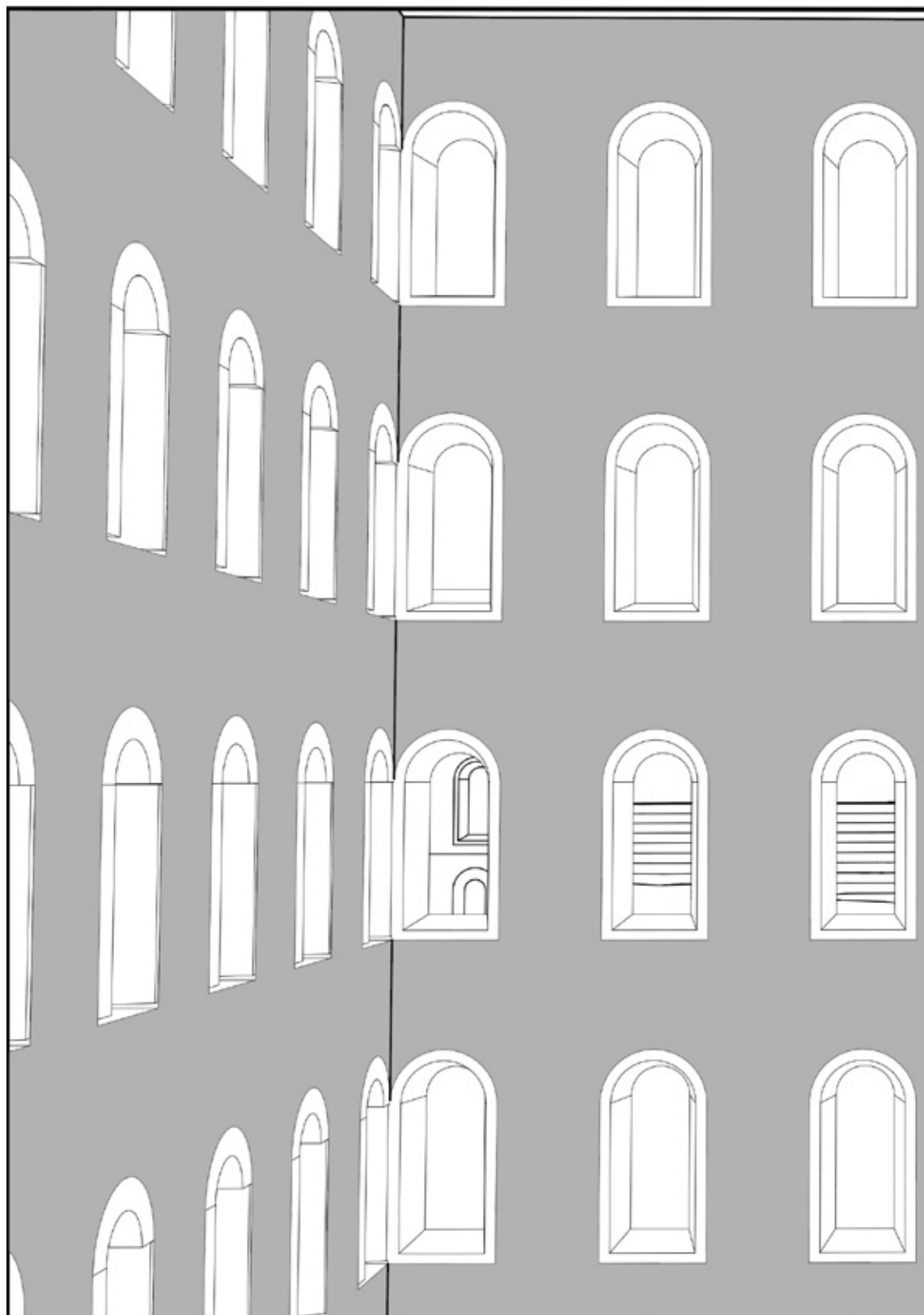
0

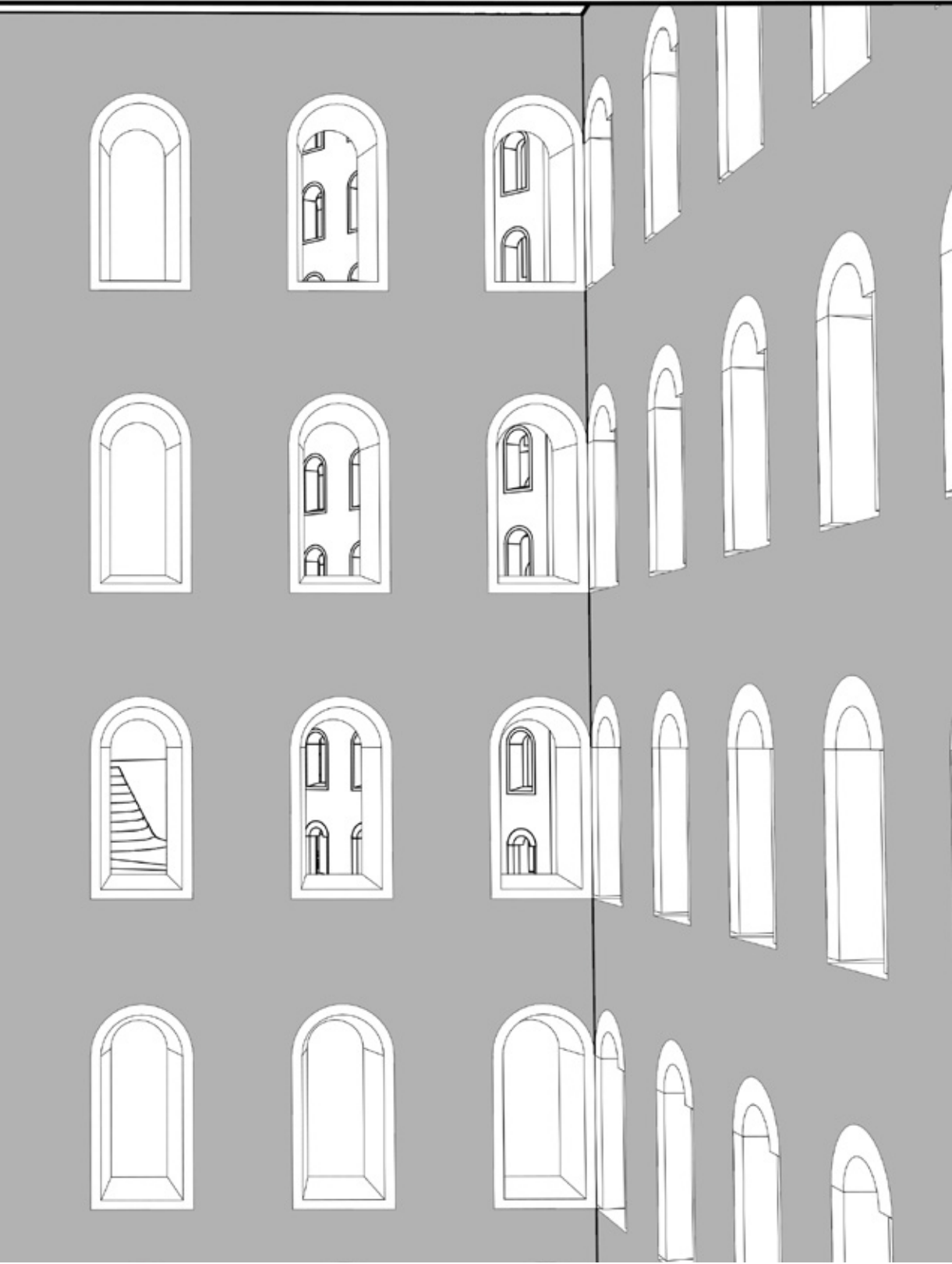


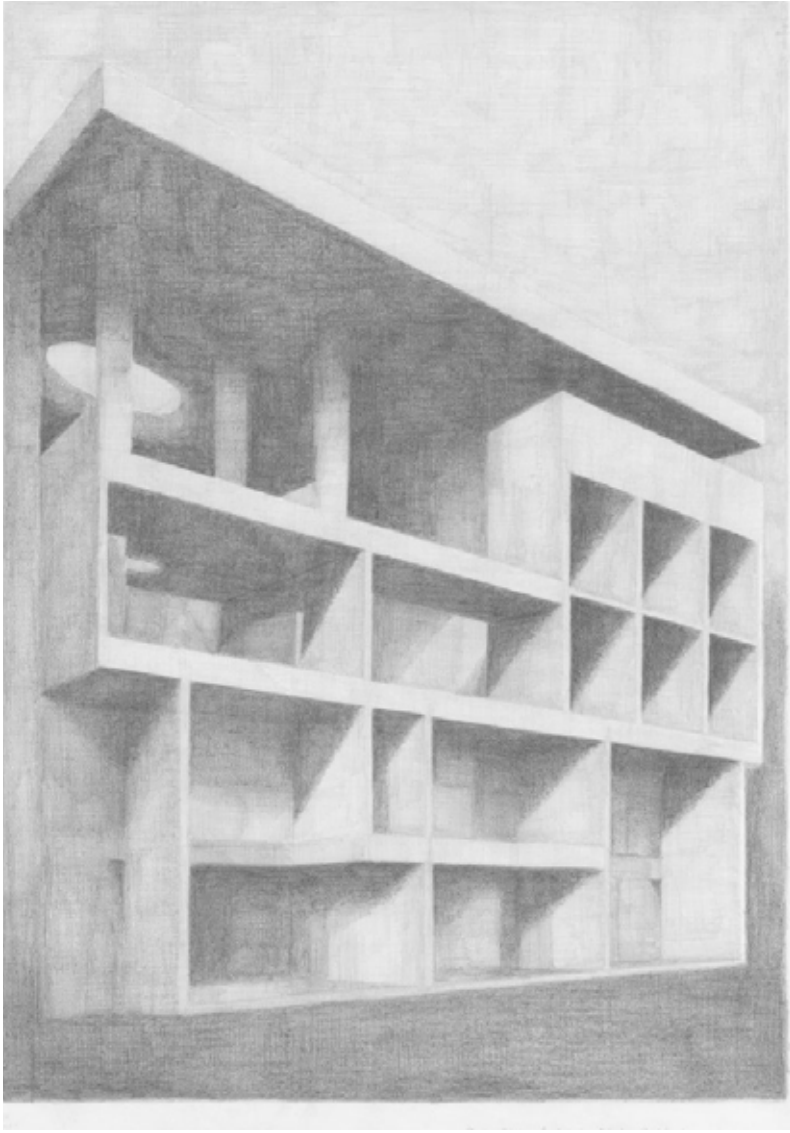










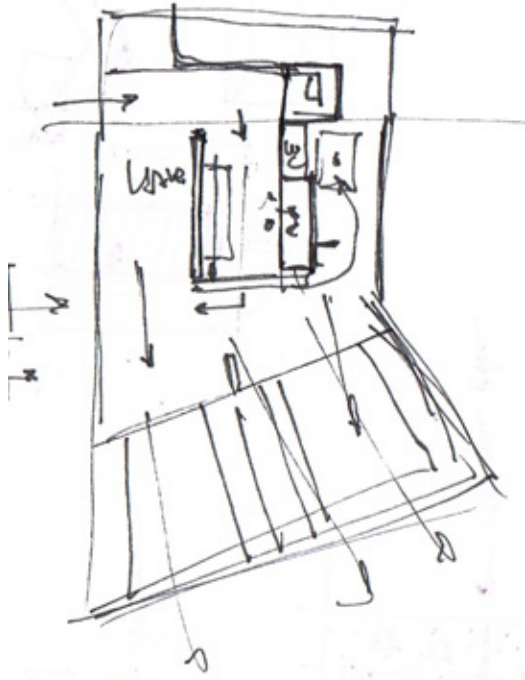
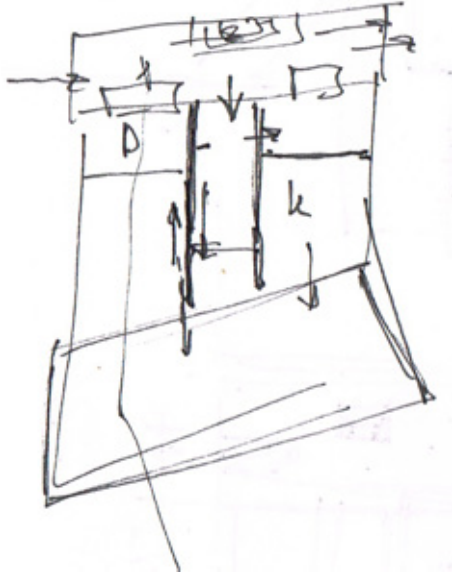
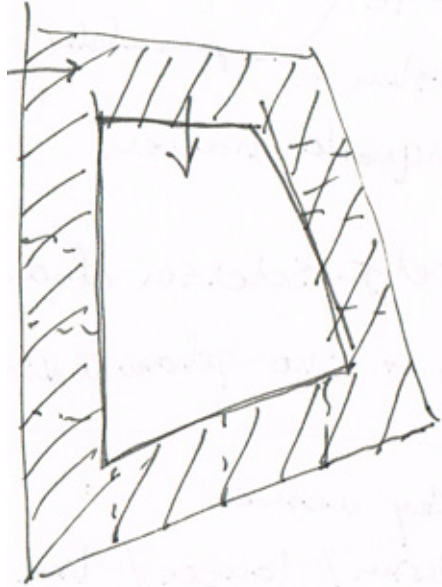
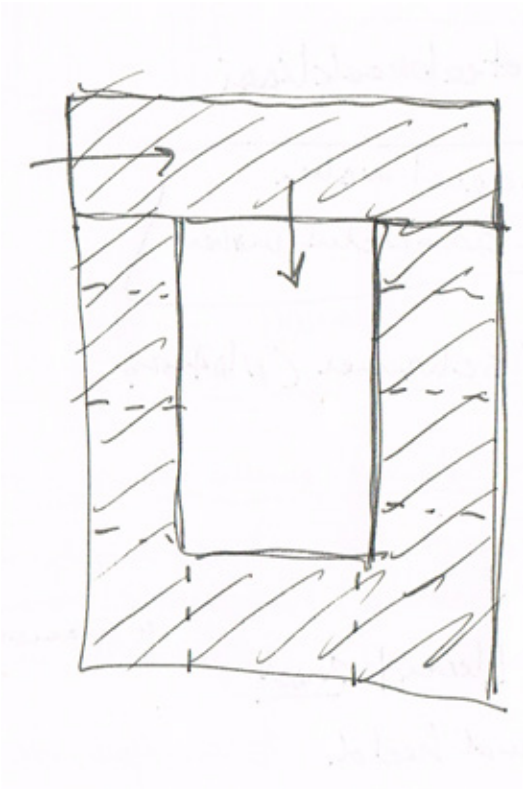


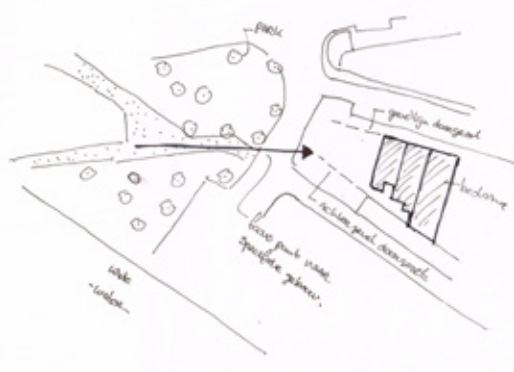
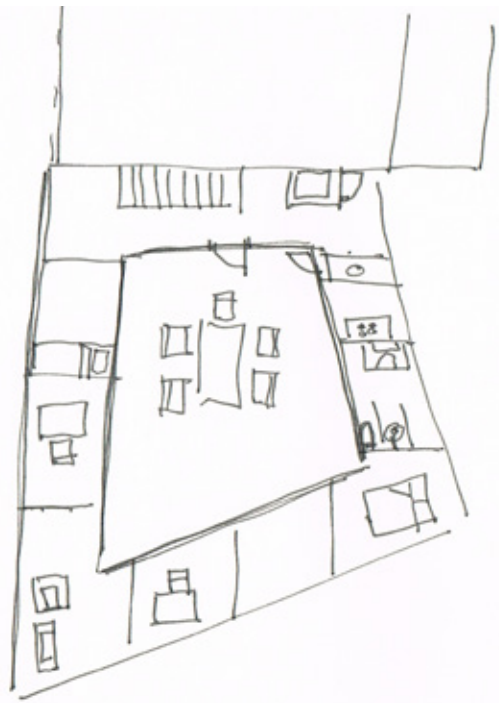
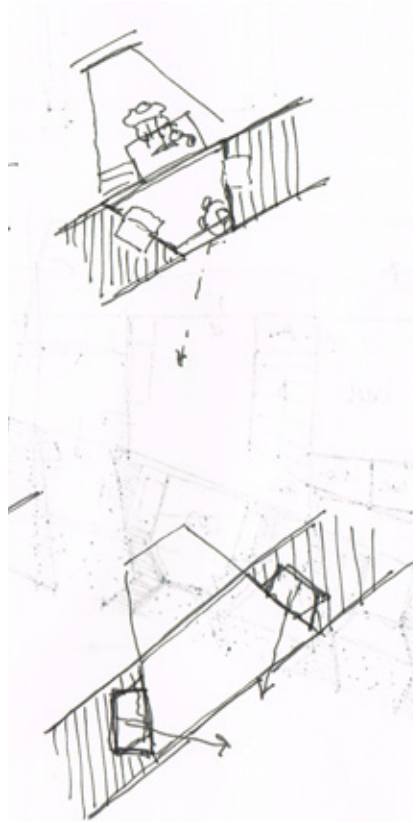
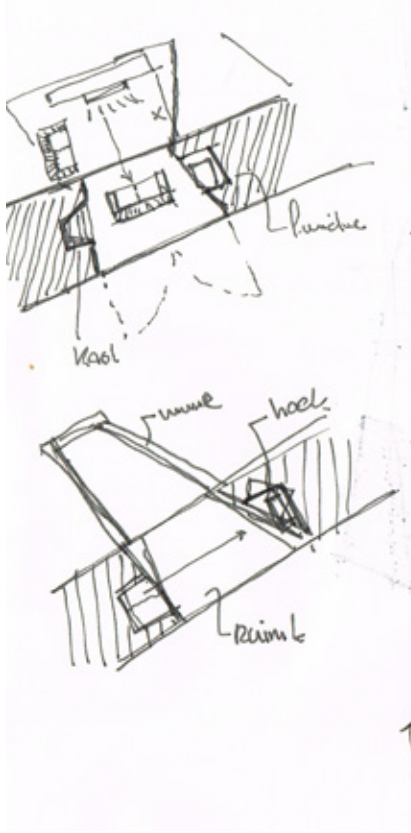


# Specifiek

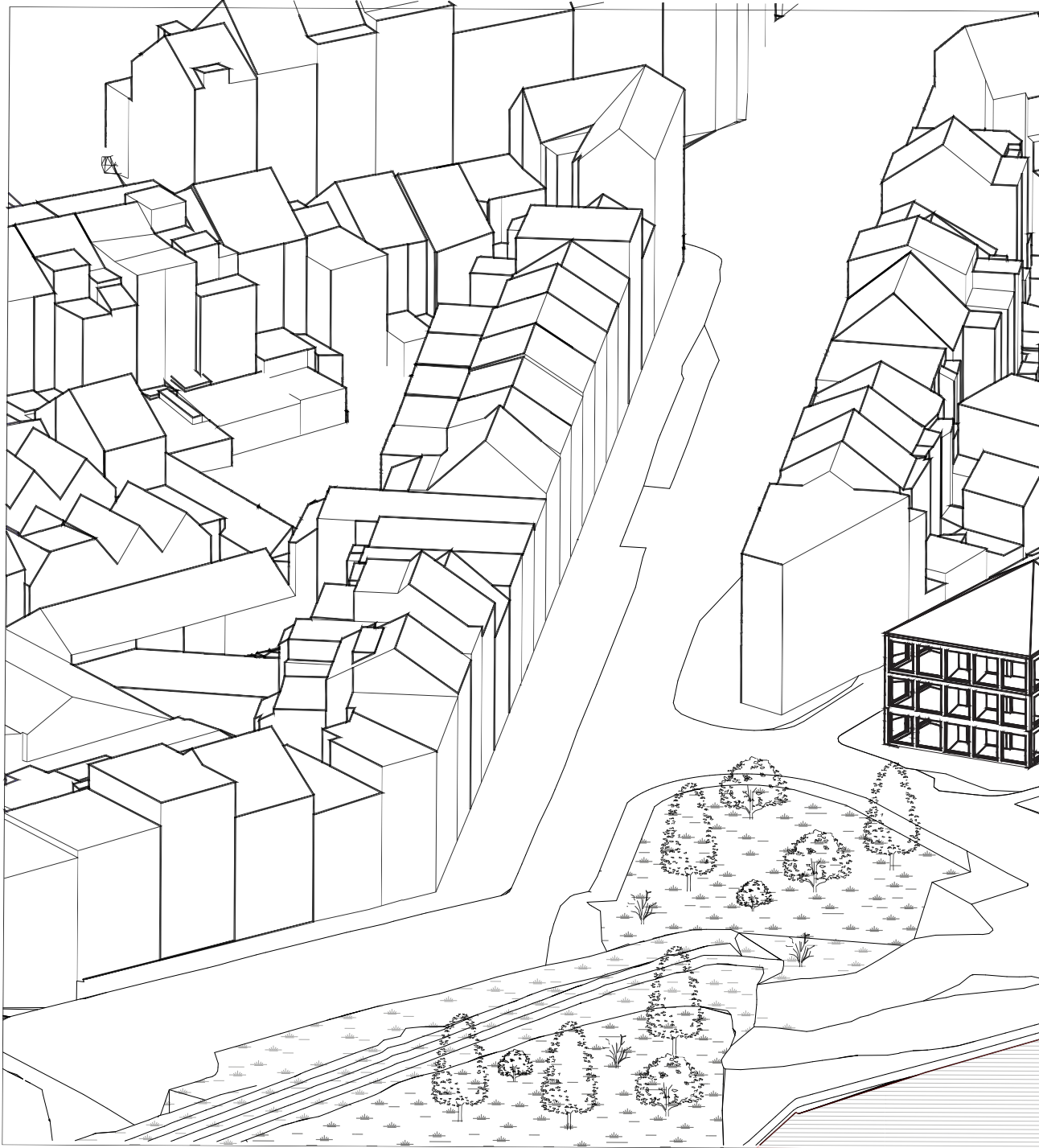
De specifieke woning moet een duidelijk toevoeging hebben als hoofd voor de stedenbouwkunig woon blok. wat spreek is de witte wachtgevel die aan het park ligt. van ver is dit icoon al duidelijk te zien op de fiets of te voet. Een beeld dat zich door het park heen laat voeren. Om de straat te heractiveren zal een ontwerp gemaakt moeten worden dat hieraan mee doet. Zoals Rem Koolhaas omschreef in zijn paper Generic City heeft volgens zijn mening geen zin om straatkunst toe te voegen met de hoop dat het weer gaat bruizen. Het is niet dat kunst geen bijdragen kan leveren maar de woningen die aan de straat grenzen. Door dat deze woningen allemaal

gesloten zijn is er een ontwerp nodig die dit doorbreekt. Biestebroekstraat is in zijn huidige staat een gesloten straat. Waar geen leven valt te zien in de gebouwen. Ramen zijn afgedekt met gordijnen of roluiken. Het binnen en buiten leven is hier van elkaar gescheiden en moet weer een weg terug vinden naar elkaar.





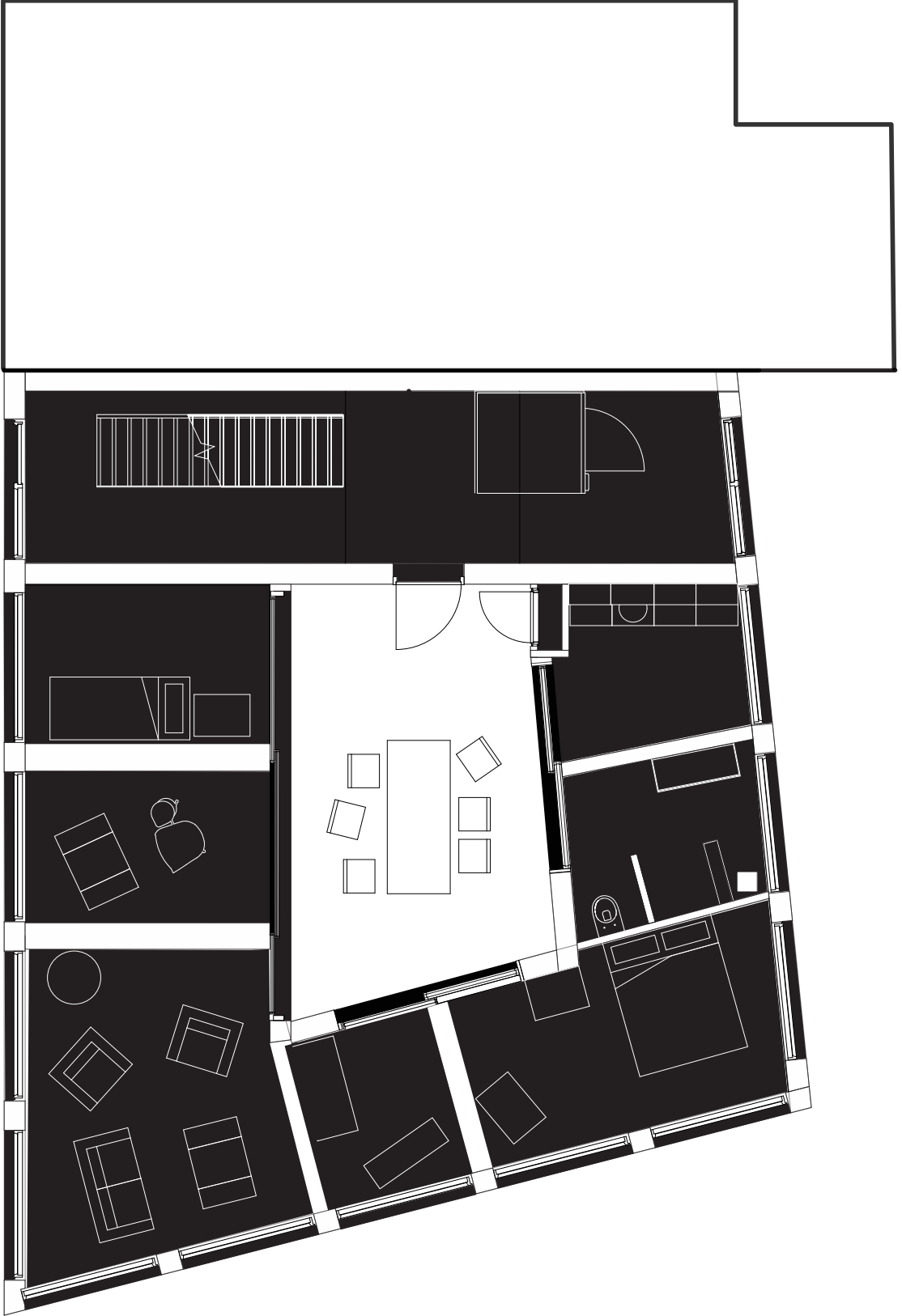
Specifiek  
Links: De specifieke parkeerplaats

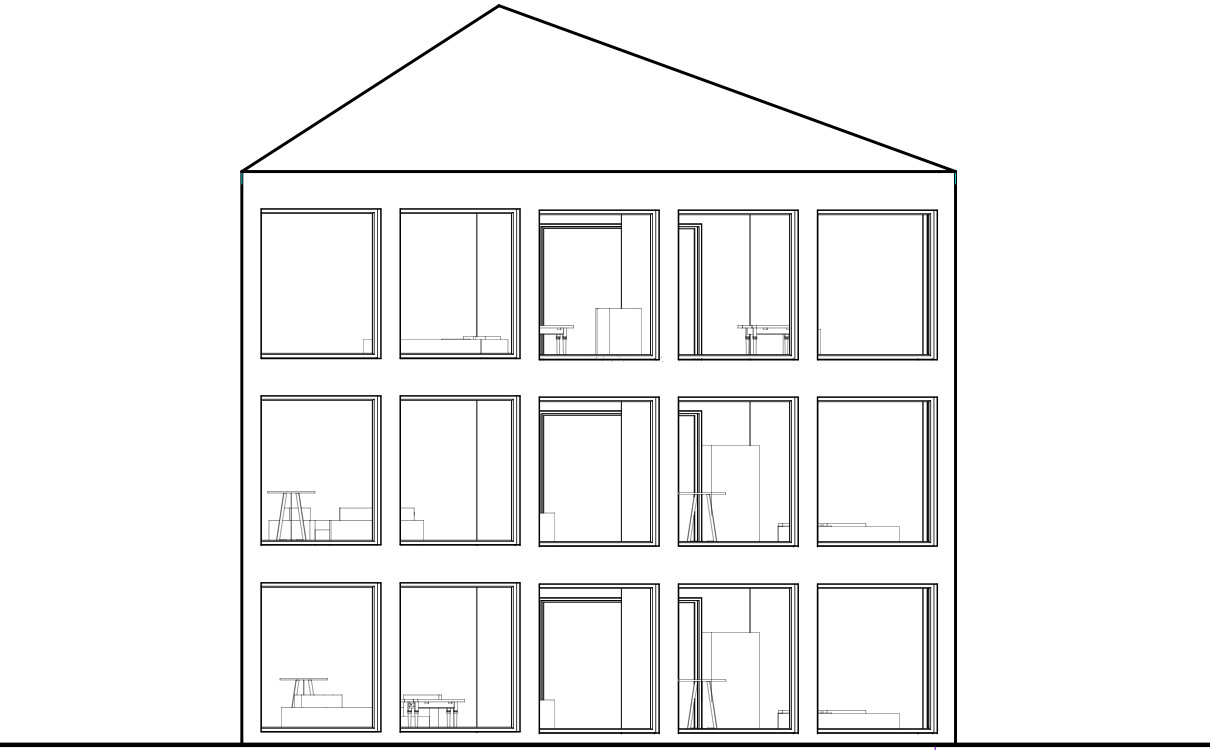




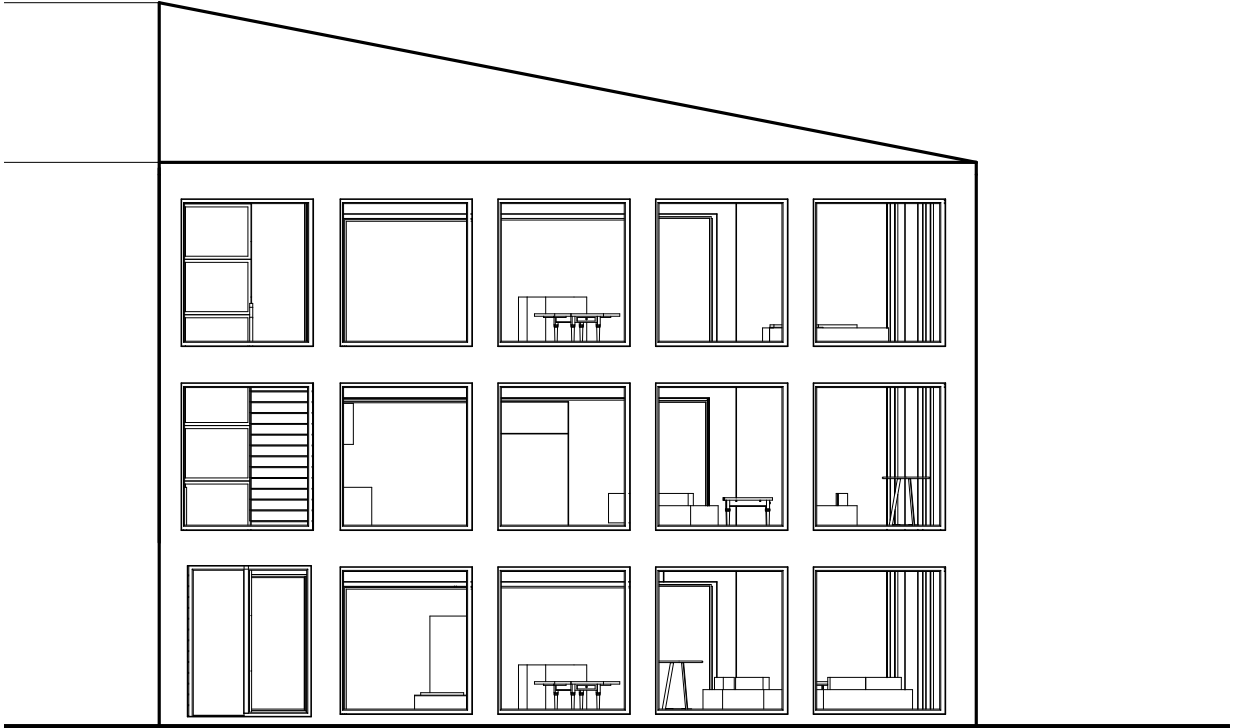
Specifieke Ontwerp

Roel Wilmans

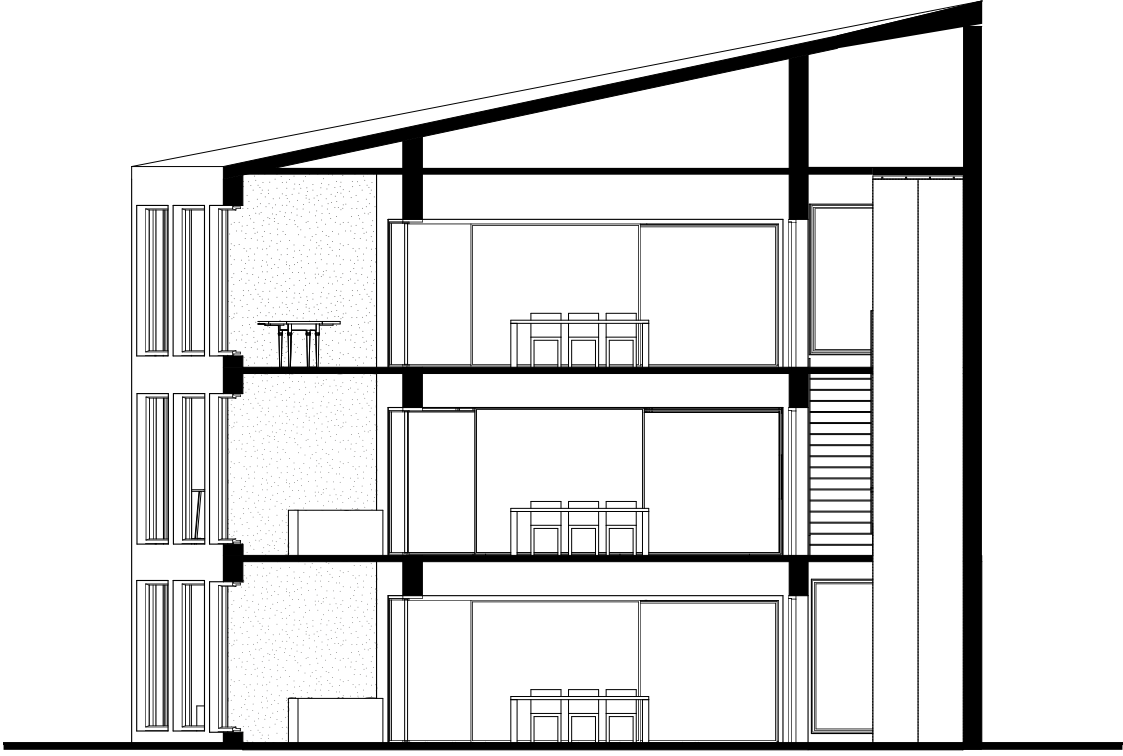




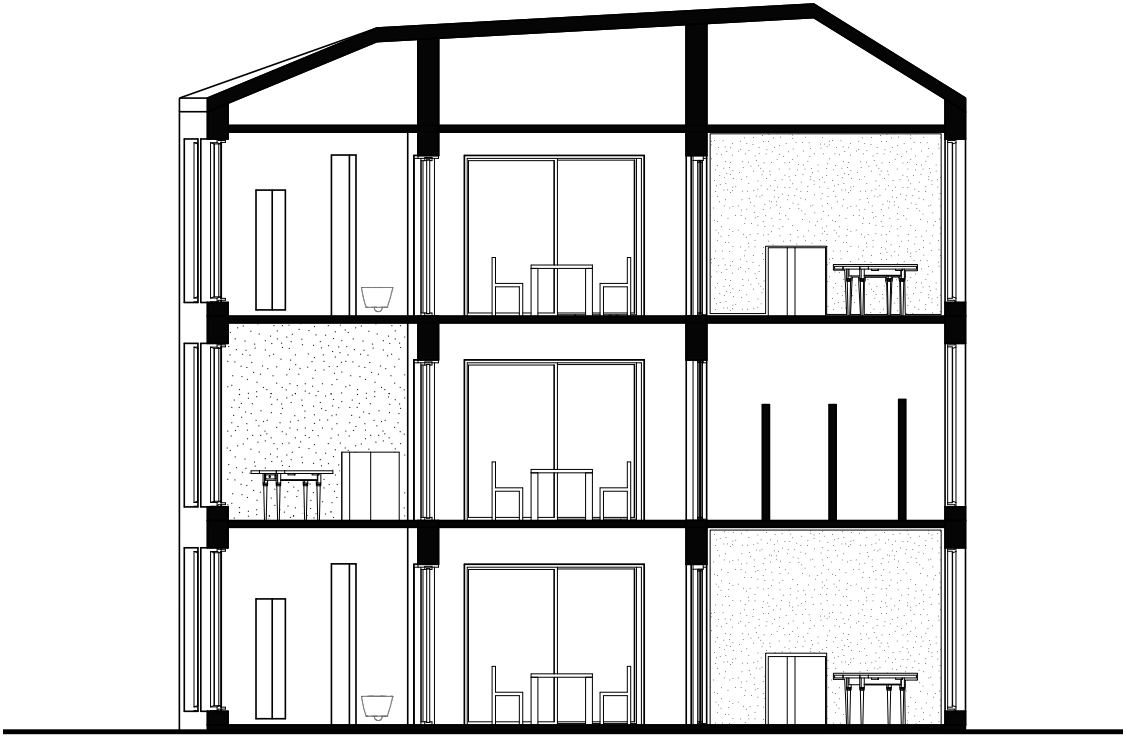
Specifiek ontwerp - doorsnede 1:200





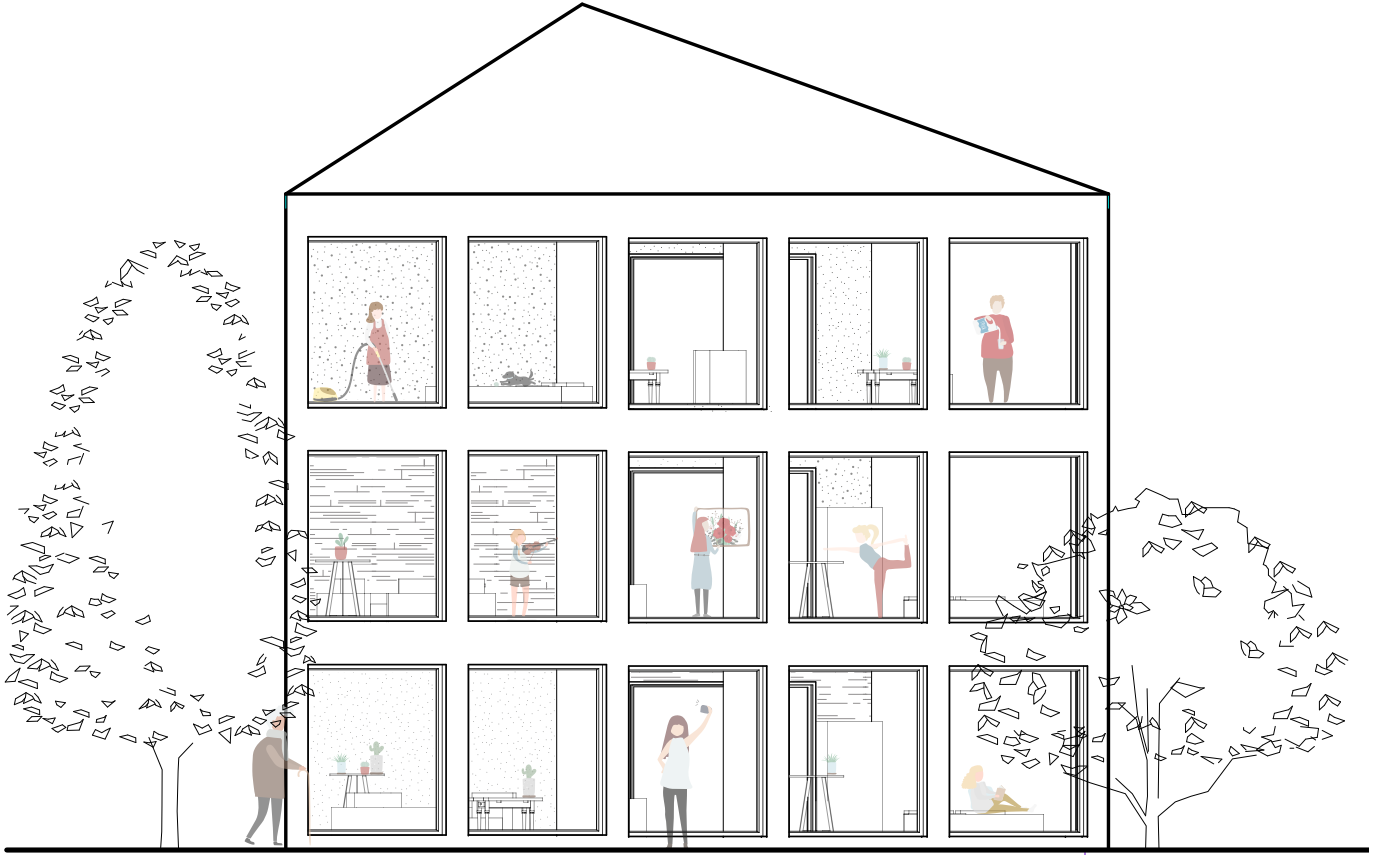


Specificke Ontwerp

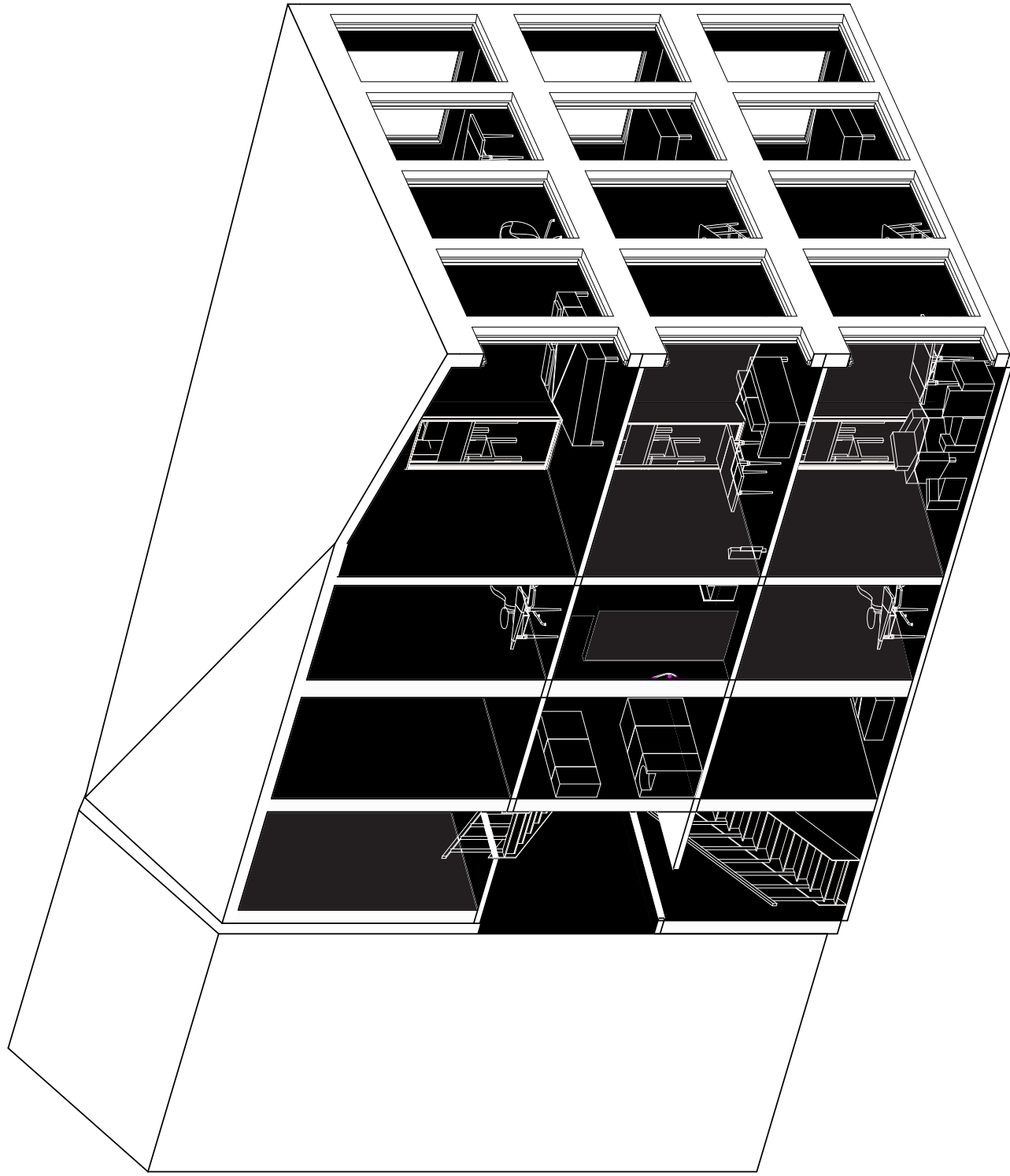


Roel Wijmans

doorsnedes  
1:100



Axo doorsnede  
1:50



Roel Wijmans

Specifieke Ontwerp

Dimensie als leidend element in het ontwerpproces. Het verschil tussen de muren van de twee ontwerpen.



Vergelijking van plattegronden. 1:100

