

Generic

Specific

**Generic**

Specific

Generic

**Specific**



Clenda Boonman

Rob Damen

Luïsa Jacobse

Robin Jay King

Martijn Ravia

Tim Reekers

Dave van Toor

**Iris Uythof**

Fleur Verhoeff

Roel Wijmans

## **MIND THE GAP**

**De inverse, de leegte en de parallel tussen het generieke en het specifieke.**

**Iris Uythof**

**Brussel is een gelaagde stad, een stad van zichtbare contrasten en een stad met een verscheidenheid aan cultuur. Waar Art Nouveau gezien wordt als ‘de uitdrukking van de corruptie van de bourgeoisie’ en waar de glazen hoogbouw van de 20ste-eeuw beschouwd wordt als de moeizame zoektocht naar waarden. Brussel illustreert deze toedracht van welvaartsideologie door middel van architectuur: haar schoonheid lag in de schilderachtige verscheidenheid, nu wordt ze afgespiegeld als een non-place. Maar is het één niet het gevolg van het ander én mag de clash tussen deze twee niet bestaan?**

**Architectuur is een vorm van uiting van cultuur en deze ontwikkelt zich op vele vlakken, maar de afgelopen decennia zijn deze ontwikkelingen versneld door technologie en globalisering waardoor de generieke stad als onvermijdelijk kan worden beschouwd. Het generieke stadsbeeld is een weerspiegeling van de huidige behoefte en het vermogen om dit te realiseren.**

Ludwig Mies van der Rohe, één van de belangrijkste en meest progressieve modernistische architecten, brengt met zijn oeuvre de voordelen van het nieuwe machinetijdperk tot uitdrukking door strakke lijnen en veelvuldig gebruik van glas en staal. Zijn werk is transparant, antiburgerlijk en experimenteel. In zijn essay *Baukunst und Zeitwille* [1924] benadrukt hij dat ook 'betekenisvolle architectuur is altijd de ruimtelijke uitdrukking van de wil van tijd. Vanwege die intrinsieke relatie tussen architectuur en de eigen tijd is elke verwijzing naar het verleden gedoemd te mislukken'. Deze gedachte van Van der Rohe komt uit een vooruitstrevende tijd waar technologie, economie en cultuur zich innoveerden en zich uitte in de standaardisering van de bouwkunst. Het herhaaldelijk plaatsen van deze bouwkunst, waardoor het los komt te staan van de plek, is wat het generiek maakt. De vormgeving en esthetische verschijning van de bouwkunst maken de architectuur specifiek en komt voort uit een diepgewortelde relatie tussen het ornament en de cultuur.



Generieke Referentie  
Neue Nationalgalerie | Ludwig Mies van der Rohe [Berlijn, 1968]

Specifieke Referentie  
Villa Müller | Adolf Loos [Wenen, 1930]



'Wil een cultuur zich evolueren dan staat dat gelijk aan het verwijderen van het ornament uit het dagelijkse leven' dit is het pleidooi van architect Adolf Loos in *Ornament und Verbrechen* [1908]. Materiaal en tijd verspillen voor een ornament is in de moderne tijd een misdaad in economisch opzicht. Loos reageerde hierop met het Raumplan: ruimtes met verschillende hoogtes compact schakelen middels trapopgangen, waar routing visuele verbinding mogelijk maakt, door openingen in muren waardoor het interieur een bijna theatrale kwaliteit krijgt. Dit is het ontwerpen van sequentie in ruimte.

De stad Brussel dealt met de grootste technologische ontwikkeling wat hand in hand gaat met een globaliserende cultuur. Dit leidt tot icoon architectuur, als maar identiteit werven tussen "de anderen". Als Brussel niet oppast streeft ze af op het punt dat bepaalde functies, die nodig zijn om de stad te laten functioneren, niet langer acceptabel zijn op bovengronds niveau. Zoals Remkoolhaas ooit al aangaf; "We bouwen ruimte vol met massa, maar aan ruimte kunnen we leegte toevoegen die nieuwe ruimte definieert [Strategy of the void, OMA, 1987]. Deze strategie bestaat uit twee methoden het een is gebaseerd op het plannen van stedelijke ruimte door manipulatie van het onbebouwde, het ander de methode voor het definiëren van een gebouw door manipulatie van de afwezigheid van het gebouw. De methoden gaan over het creëren van ruimten, de schakeling en de beleving ervan.



De vraag is of architectuur de morele plicht wil blijven vervullen om betekenis te geven aan de overgrote meerderheid van de mensheid. Hoe zal de architectuur in de toekomst onderhandelen over de relatie die altijd heeft bestaan, tussen generiek en specifiek? In deze tijd waar we vooruitstrevend en historiserend tegelijk zijn, zal geen duidelijke scheidslijn worden getrokken én op deze clash speelt mijn ontwerp in. Een ondergronds station, een archetype non-place, gebaseerd op het grid van het bovenliggende neo-classicistische plein Ambiroixsquare in Brussel. Drie generieke ruimtes – een stationshal, een perron, en een parkeergarage – waarvan de structuur tot in het oneindige doorgezet kan worden, maar waar het moment van schakeling specifiek is. Horizontale sequentie tussen de ruimtes in hiërarchie en collages van visuele verbindingen. Verticale verbindingen naar de bovenwereld die per ruimte generiek zijn naar de buitenwereld, maar specifiek aandoen in het generieke geheel. Mijn ontwerp waarborgt die lagen van; generieke bouwkunst, en specifieke vormgeving maar behoudt ook de identiteit van de plek door afwezigheid van het gebouw.

# Generiek



Generieke Referentie  
Neue Nationalgalerie [Berlijn, 1968]  
Ludwig Mies van der Rohe

In navolging van een idee dat hem tenminste sinds zijn ontwerp voor het huis van 50x50 bezighield, ontwikkelde Mies een vierkant paviljoen met glazen zijanten zonder ingebouwde kolommen. In plaats daarvan moesten acht buitenkolommen het enorme dak ondersteunen dat aan alle kanten over de gevel uitstak.

Om het probleem van druk op het dak als gevolg van de kolomvrije hoeken te verhelpen, bedacht Mies een geavanceerde oplossing: het enorme dak bestond uit een reeks enorme 'dozen' van staal van verschillende hardheid en sterkte die aan elkaar waren gelast in een cassetteplafond. Het staal kan bijvoorbeeld bij de hoeken dezelfde sterkte behouden als bij andere delen die minder werden blootgesteld aan statische belastingen. Het gehele dak werd op de grond aan elkaar gelast. Met behulp

van hydraulische vijzels werd het in één dag op zijn plaats gebracht.

De ontwikkeling van Mies als bouwkunstenaar wordt gekenmerkt door zijn doel om gebouwen te ontwerpen die bedoeld zijn voor alle mogelijke toepassingen. Hij deed recht aan zijn eigen principes door een glazen plint te installeren die ruimte biedt aan ruimtes die voor een breed scala aan doeleinden kunnen worden gebruikt.

In de Nationalgalerie zijn er expositieruimtes in de kelder die grenzen aan een beeldentuin in de open lucht en dus is er één kant van natuurlijk licht. Kantoorruimtes en andere ruimtes die niet zijn bedoeld voor tentoonstellingen, die ook in de plint zijn ondergebracht, blijven daarentegen grotendeels zonder natuurlijke verlichting. Terwijl het licht

in de kelder aan de zuinige kant is, is het in overvloed aanwezig in de ruimte erboven.

Het paviljoen van de Neue Nationalgalerie maakt de meeste indruk als het helemaal leeg is of grote, vrijstaande sculpturen vertoont. Bijna veertig jaar eerder, met het Barcelona-paviljoen, had Mies zijn eerste gebouw ontworpen dat een kunstwerk was dat geen doel had, de Neue Nationalgalerie was niets anders dan de terugkeer naar een architectuur in zijn meest natuurlijke vorm: ruimte, gebouwd rond ruimte om zoiets te tonen.



## Specifiek

Villa Müller in Praag werd ontworpen door architect Adolf Loos. De klant was eigenaar van een bedrijf gespecialiseerd in gewapend beton, dus het huis moest een etalage zijn van deze (destijds) baanbrekende techniek en van de theorieën van de invloedrijke architect.

De Villa, met zijn kubieke vorm en zijn witte en strakke gevel, belichaamt in zijn uiterlijke verschijning de principes die de architect in zijn essay "Ornament en misdaad" heeft blootgelegd.

Er is een sterk contrast tussen de eenvoudige, bijna hermetische gevel en de rijke en complexe interieurs bekleed met marmer voor de openbare ruimtes en hout voor de privékamers. De verdeling is gebaseerd op de principes van het Raumplan.

Het Raumplan van Villa Müller is een complexe oefening om

de organisatie in afzonderlijke verdiepingen te vermijden en structureer de ruimte in een reeks getrapte gebieden terwijl de hoogte van het plafond wordt onderscheiden in relatie tot verschillende functies.

De verticale verdeling verloopt van de openbare ruimtes op de begane grond naar de meer private op de bovenste verdiepingen, een typisch arrangement in Loos-huizen, en is gestructureerd als een binnen promenade die begint in de hal en doorloopt naar de hal met een hoogspringen van 1,2 m. Er zijn twee systemen die bruikbaar zijn om het huis verticaal van de kelder naar de top te doorkruisen: een doorlopende "traditionele" trap die de zuidgevel volgt, verbonden met functies zoals de keuken, en een niet-continue die toegang biedt tot de verschillende kamers van de getrapte platforms.

# Voorontwerp Locaties



01  
CITY  
AMBIORIXSQUARE

Kenmerk | De ontluuchttingsgaten van de ondergrondse spoorweg, vanuit een 10x10 meter grid.



02  
BORDER CITY  
VIADUCT GRAYTRAAT -  
KROONLAAN

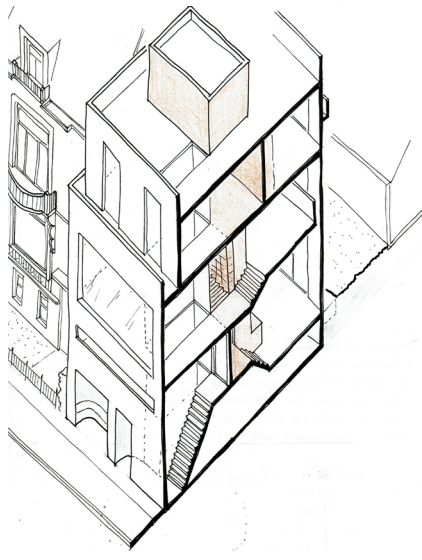
Kenmerk | Het diepe vallei met de metselwerk damwand. Het helling niveau van 45 graden, hoogte verschil 18meter.



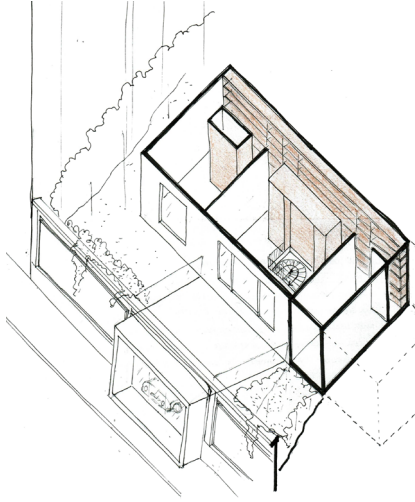
03  
BORDER ZONE  
BEGRAAFPLAATS VOGELENZANG

Kenmerk | Het kattenbeeldje op de schoorsteen & hermetisch afgesloten gebied in een open landschap.

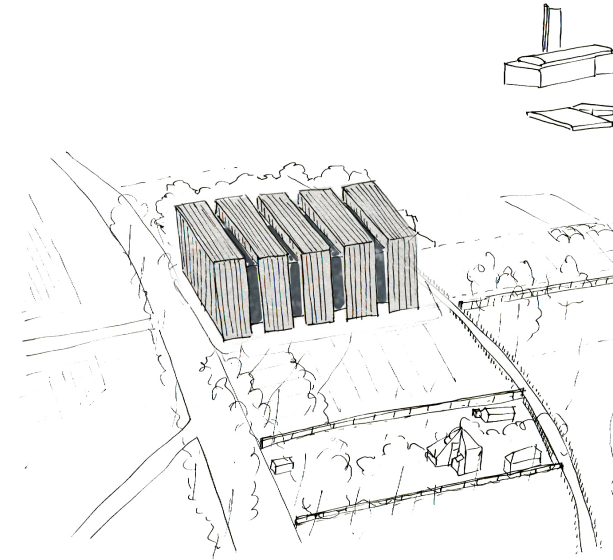
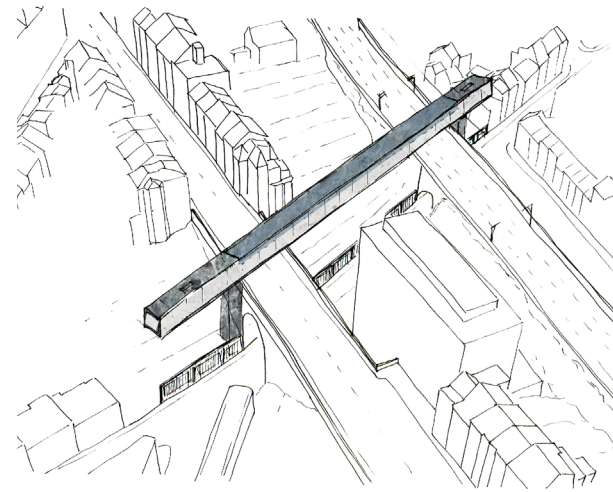
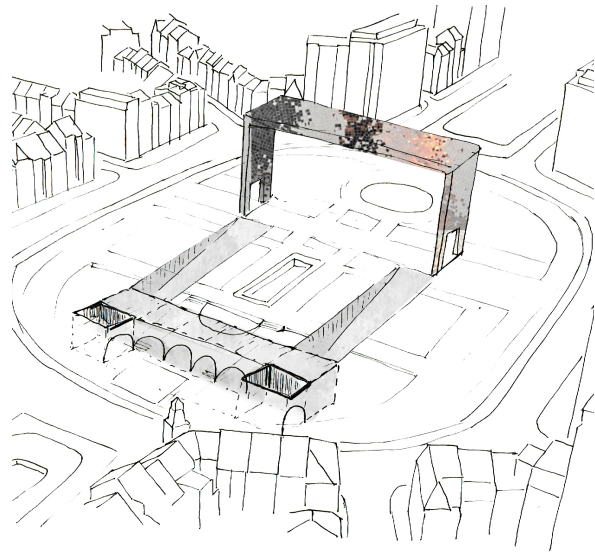
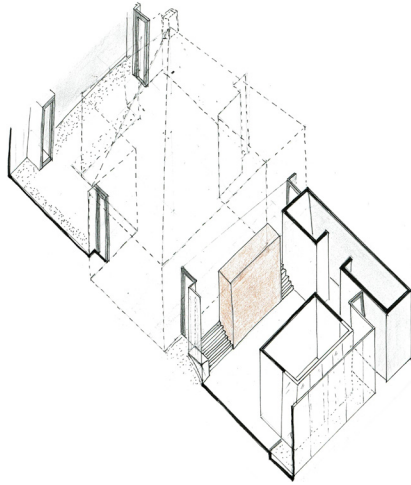
Voorontwerp  
City / Hoekje Grondstraat



Voorontwerp  
Border City / Rue du Couvent



Voorontwerp  
Border Zone / Begraafplaats Vogelenzang



# Ambiorixsquare

De Ambiorixsquare is het centrale punt van de squares wijken, waar tien straten symmetrisch op uitkomen of er vertrekken. Het plein is aangelegd volgens het rooilijnenplan van de Noord-Oostwijk, ontworpen door architect Gédéon Bordiau. De square werd aangelegd in de jaren 1880. Hij is langwerpig met gebogen uiteinden en wordt gekenmerkt door een licht hoogteverschil met een klassieke, op de Franse stijl gebaseerde, geometrische indeling. Naast een rondlopend pad wordt de square doorkruist door meerdere noord-zuid georiënteerde parallelle paden. Het dubbel brede pad was oorspronkelijk bedoeld als rijweg.

Net als voor de andere squares voorzag het plan van Bordiau een inspringende zone van vijf meter ten opzichte van de rooilijn, voor de aanleg van voortuintjes ten behoeve van maat behoud voor de openbare ruimte. Het doel van dit voorschrift was, zoals Bordiau het in 1890 schrijft, om 'de

constructie mogelijk te maken van uitbouwen, torentjes, loggia's enz., die tot doel hebben om het kazerneachtige aspect van veel huizen in Brussel te vermijden. Deze uitbouwen die normaal een deel van de openbare weg in beslag nemen, veroorzaken met de voortuintjes geen enkele hinder, en geven aan de square een abso-luut noodzakelijk pittoresk en artistiek aspect'.

Op de lage kant van de square bevinden zich twee grote vierkante verluchttingsroosters voor de spoor-weg die onder het plein door loopt. De spoorweg doorkruist de wijk van noord naar zuid op een tracé onder de Clovislaan, de square en vervolgd door een geul in de Karel de Grotelaan.

De square werd tussen 1893 en 1903 bebouwd met huizen en herenhuizen in eclectische stijl, vaak met elementen van neo-Vlaamse renaissance en soms met neoclassicistische inslag.



Panoramisch uitzicht op de Ambiorixsquare in 1894, net voor de meest intense bouwfase (verzameling J. Verhelle.)

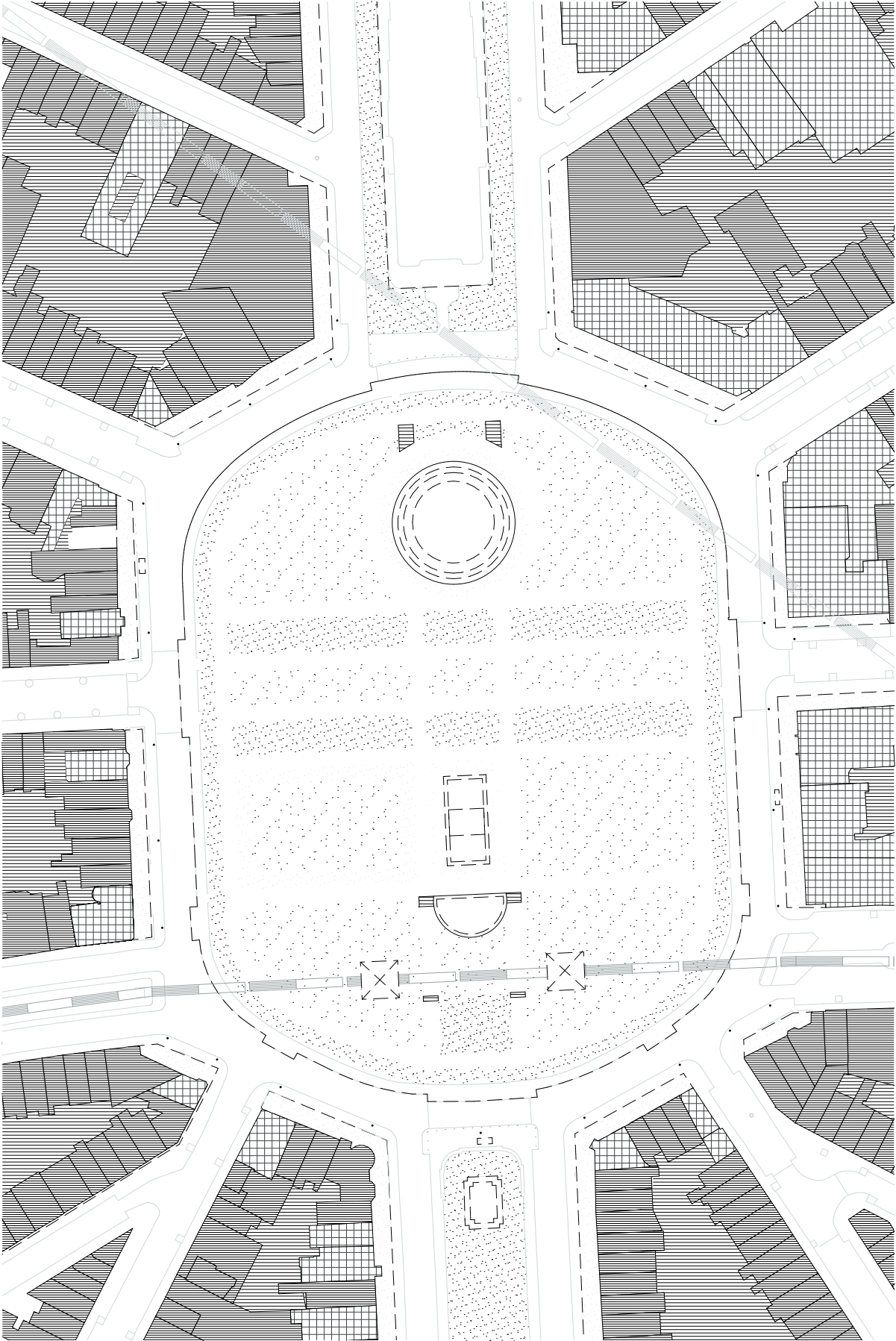


Verluchtingsopening aan de noordkant voor de spoorwegtunnel die onder de square loopt

Locatie

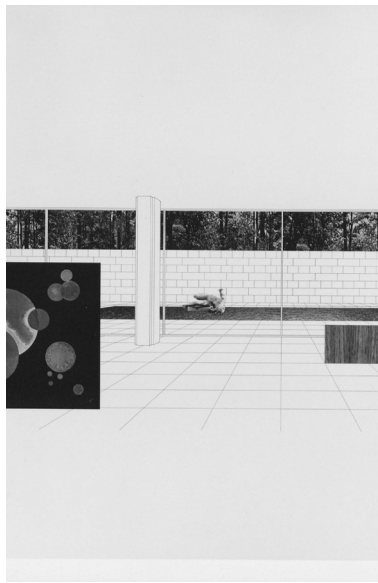
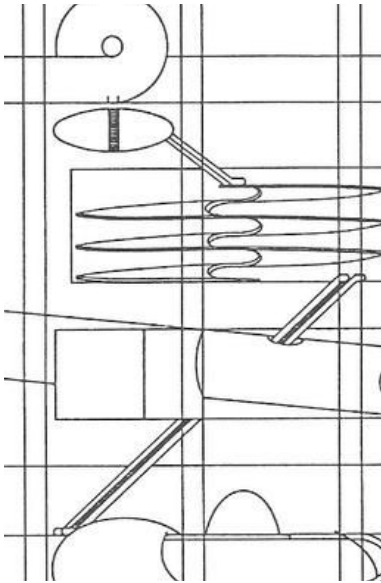
Iris Uythof



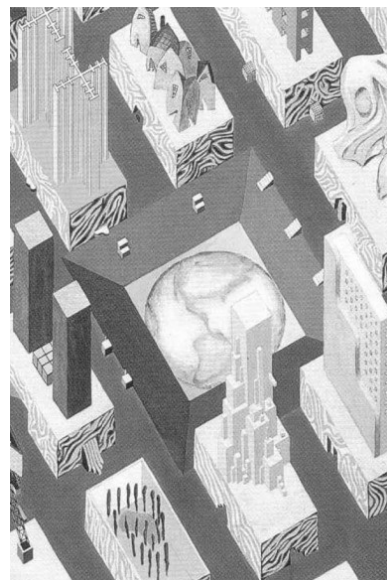
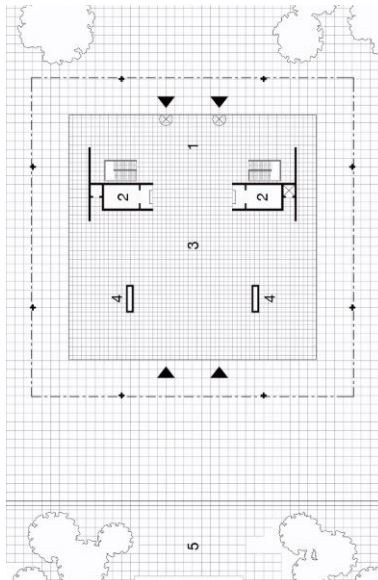






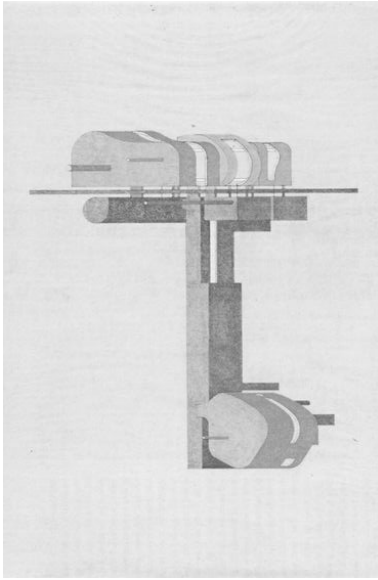


Très Grande Bibliothèque | OMA | 1989  
Collage technique | Mies van der Rohe  
Carrefour de l'Europe | Xaveer de Geyter | 1998

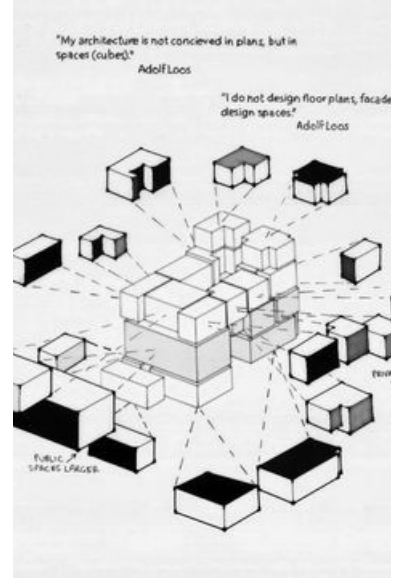
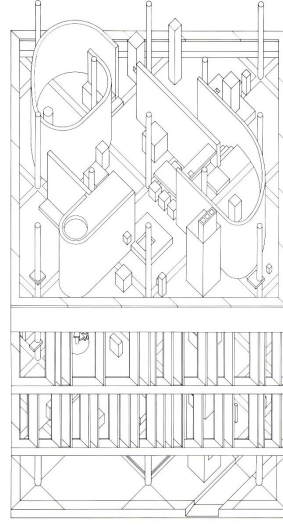
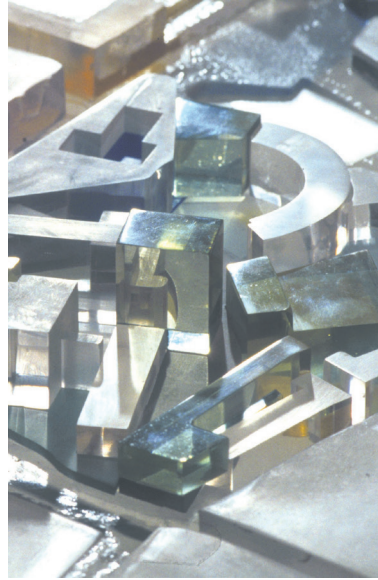


Souterrain Tram Tunnel | OMA | 2004  
Neue Nationalgalerie | Mies van der Rohe | 1968  
The Generic City | Rem Koolhaas | 1995

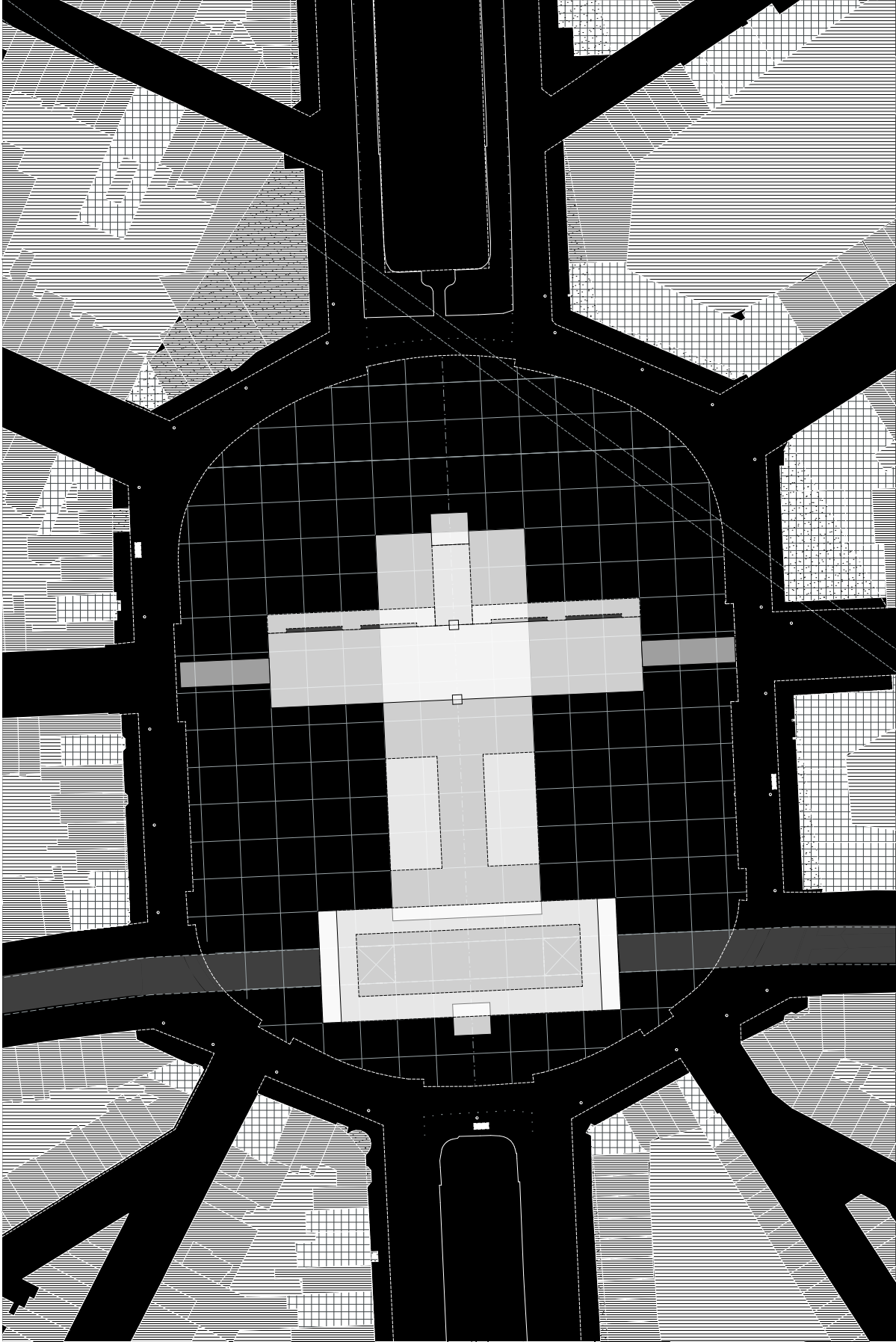
Wall House 2 | John Hejduk | 2001  
Carrefour de l'Europe | Xaveer de Geyter | 1998  
Raumplan | Adolf Loos | 1930

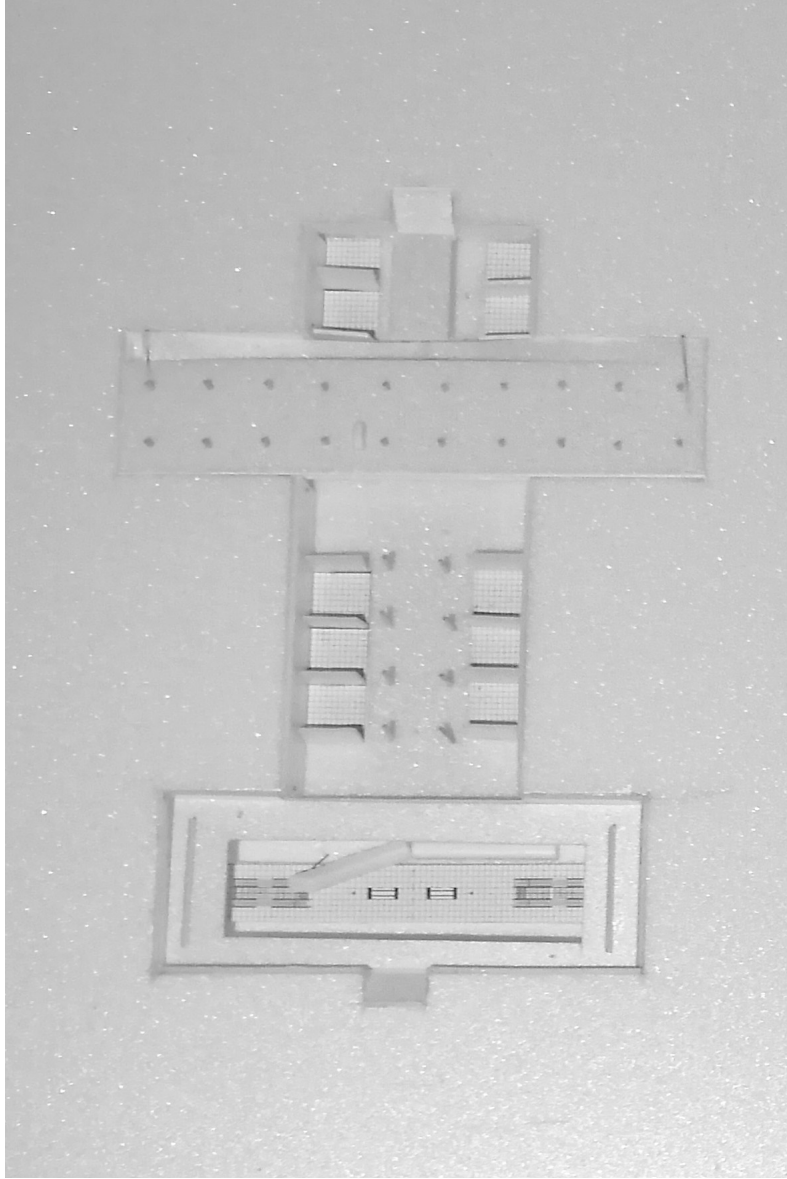


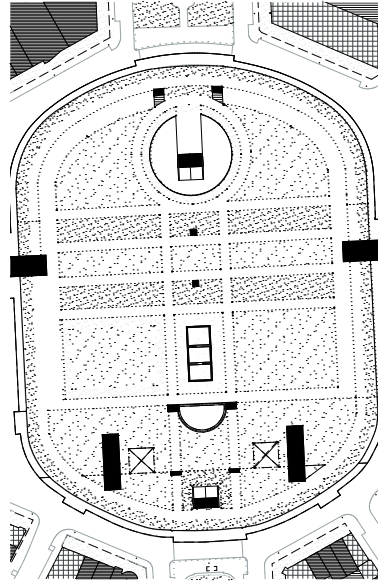
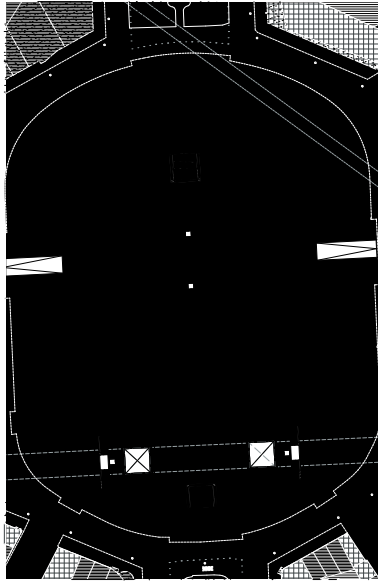
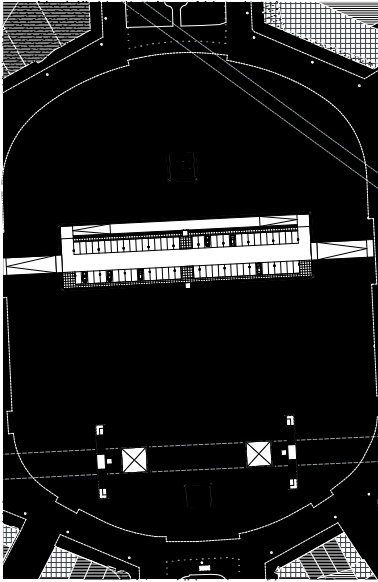
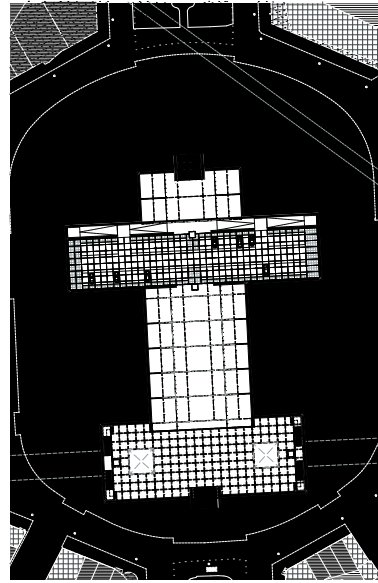
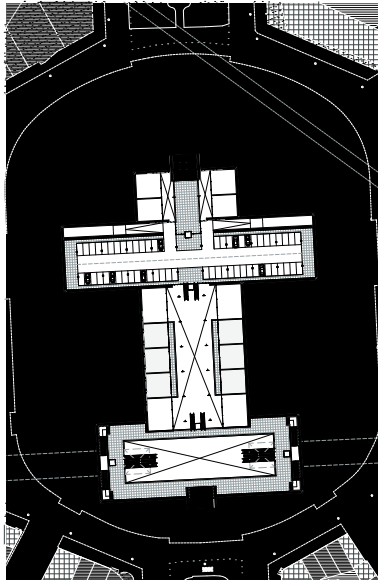
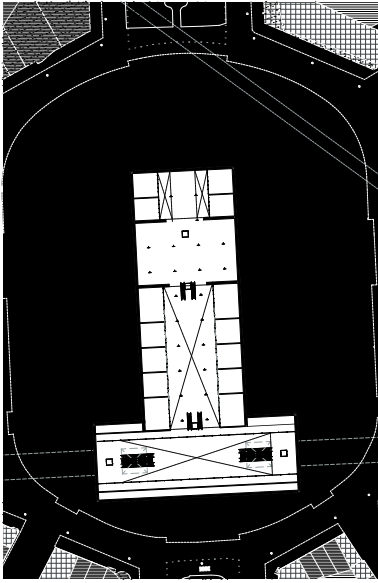
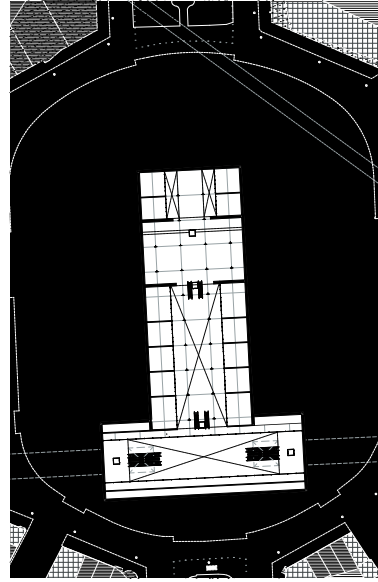
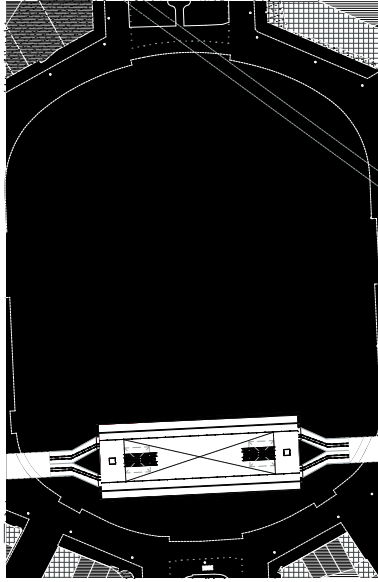
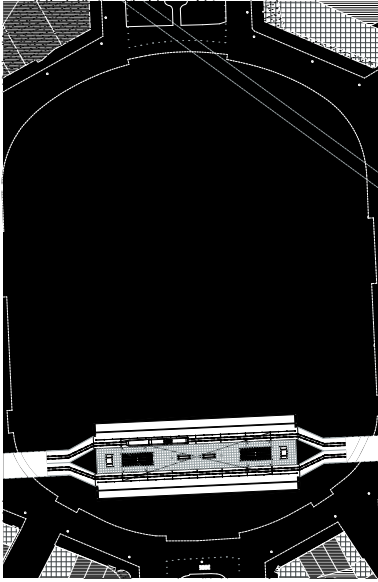
Villa Müller | Adolf Loos | 1930  
Diamond House A | John Hejduk | 1967  
Strategy of the Void | OMA | 1989



# Specifiek







Ondergrondse lagen | Plattegrond per niveau

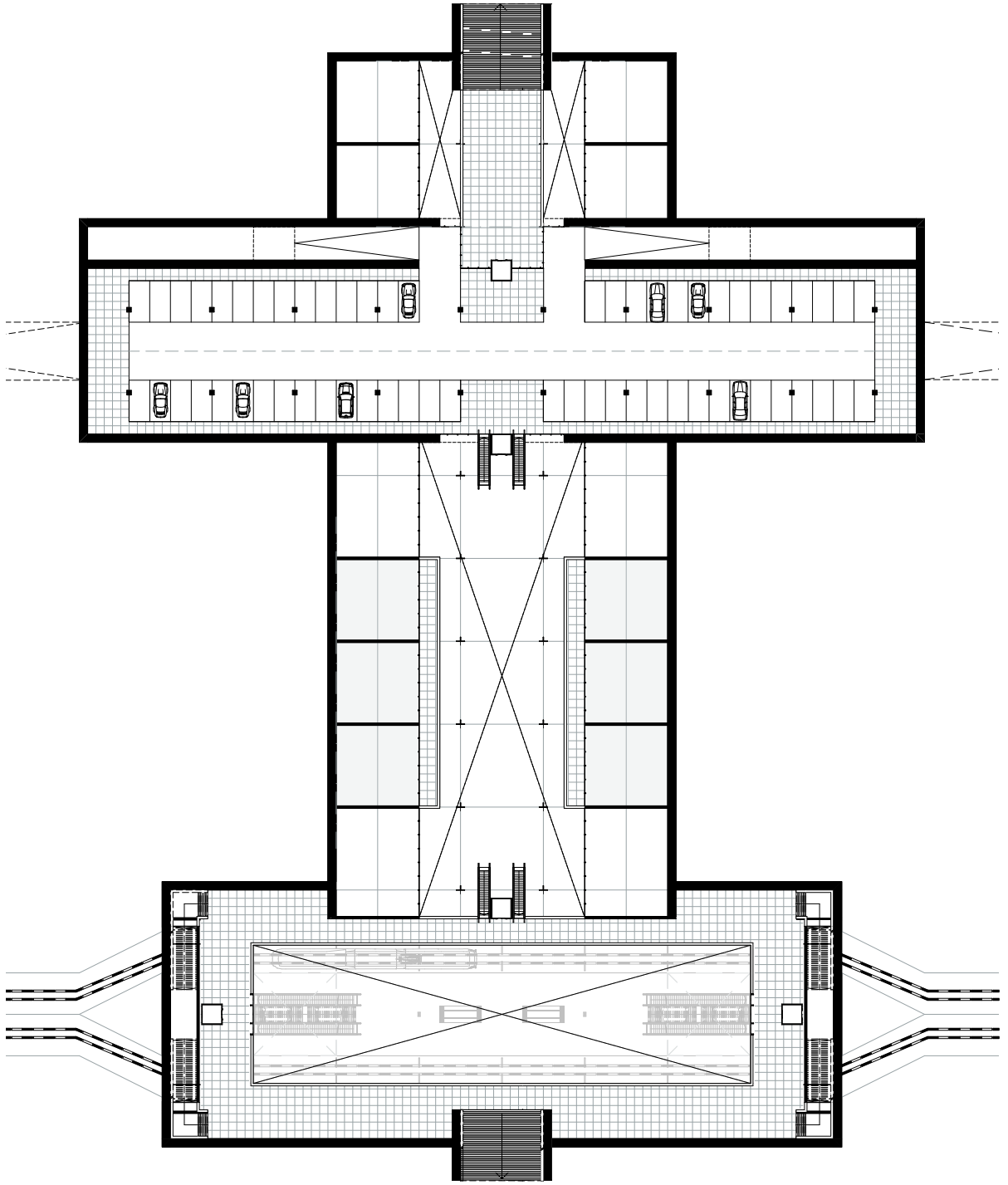
150

0

Algemene plattegrond

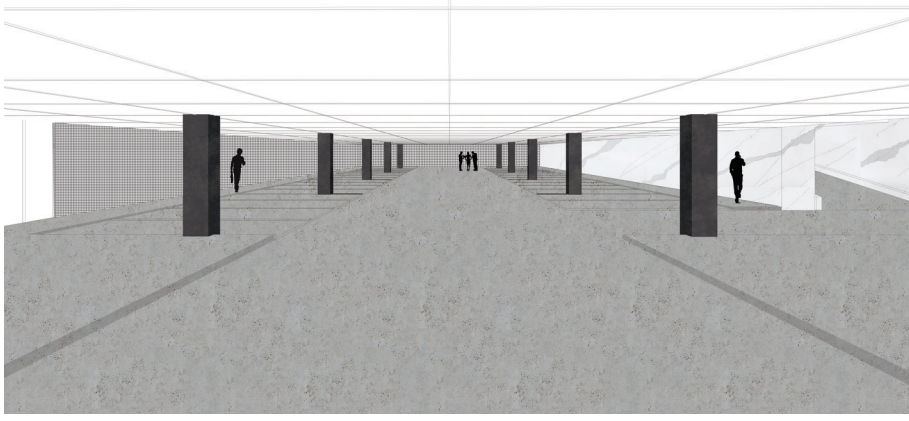
75

0



Ontwerp

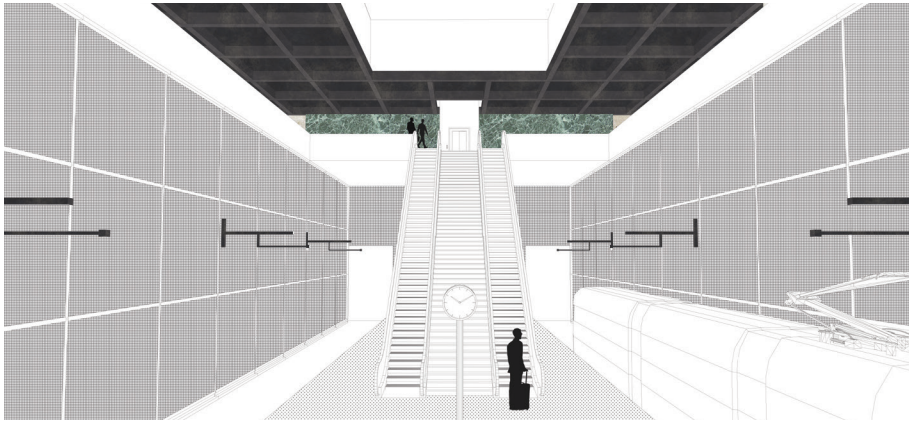
Iris Uythof



Parkeergarage | view op rijbaan



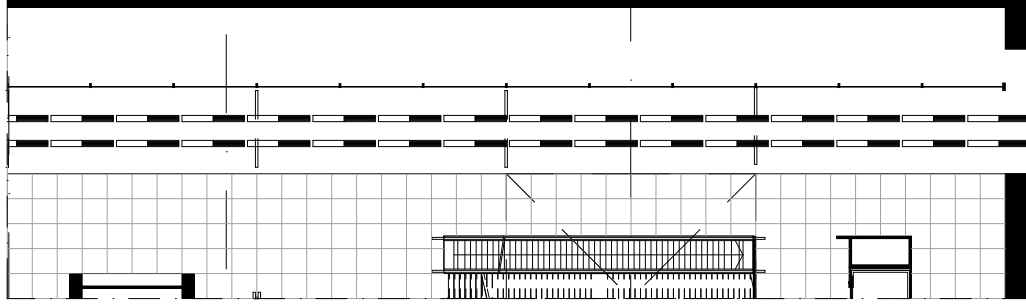
Stationshal | view richting parkeergarage



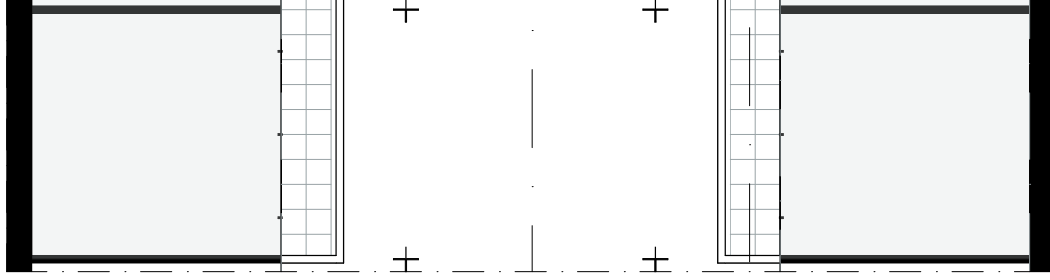
Perron | view richting trappartij



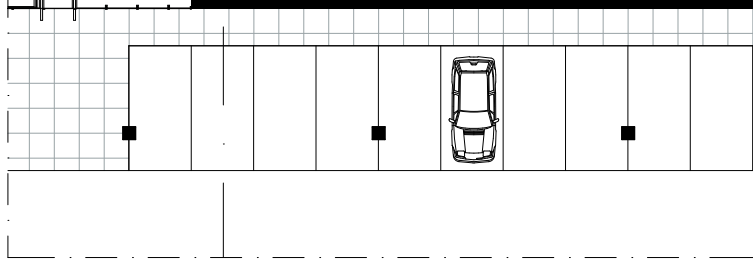
Perron | uitsnede kwart plattgrond



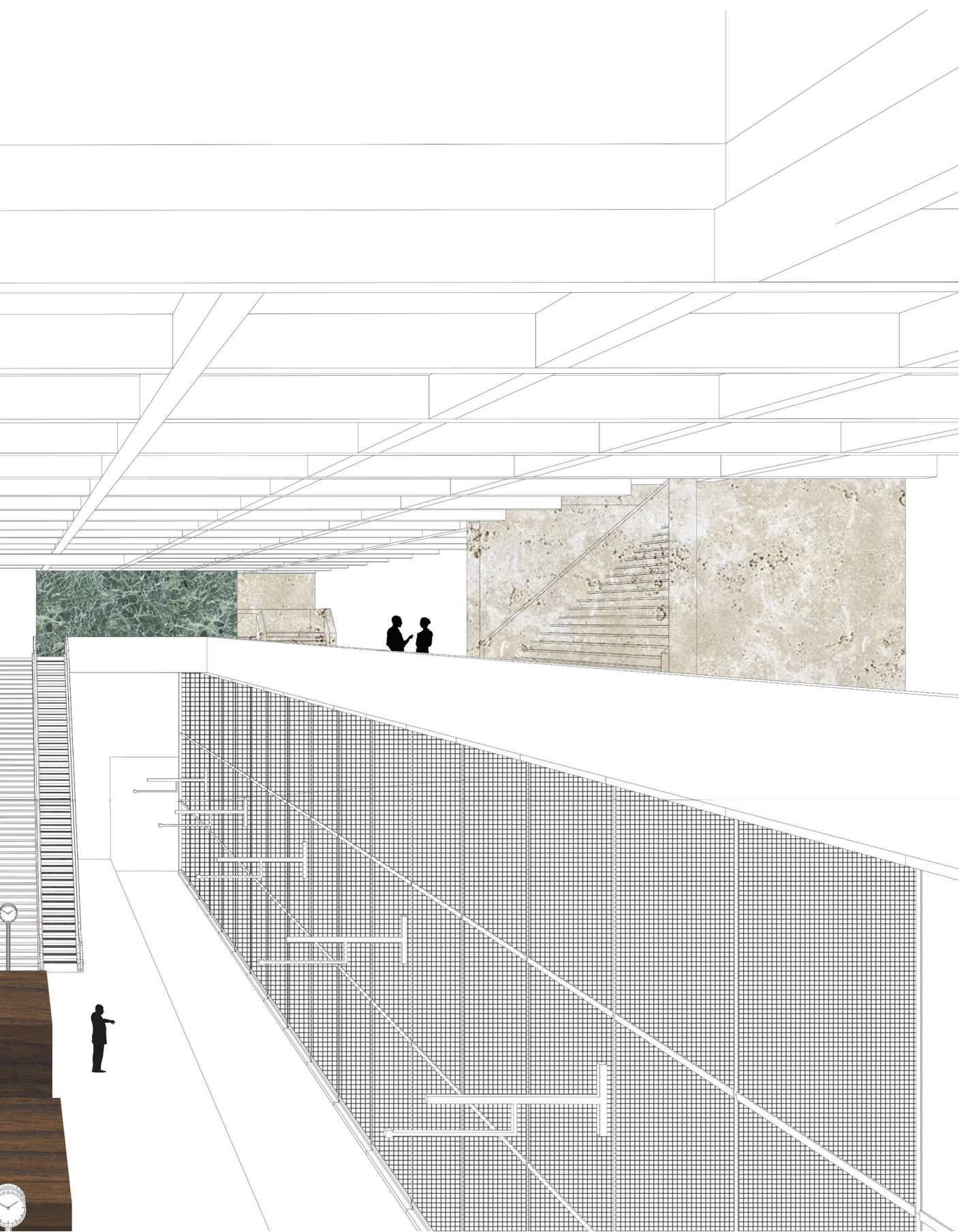
Stationshal | uitsnede hal tussen winkels



Parkeergarage | uitsnede halve rijbaan

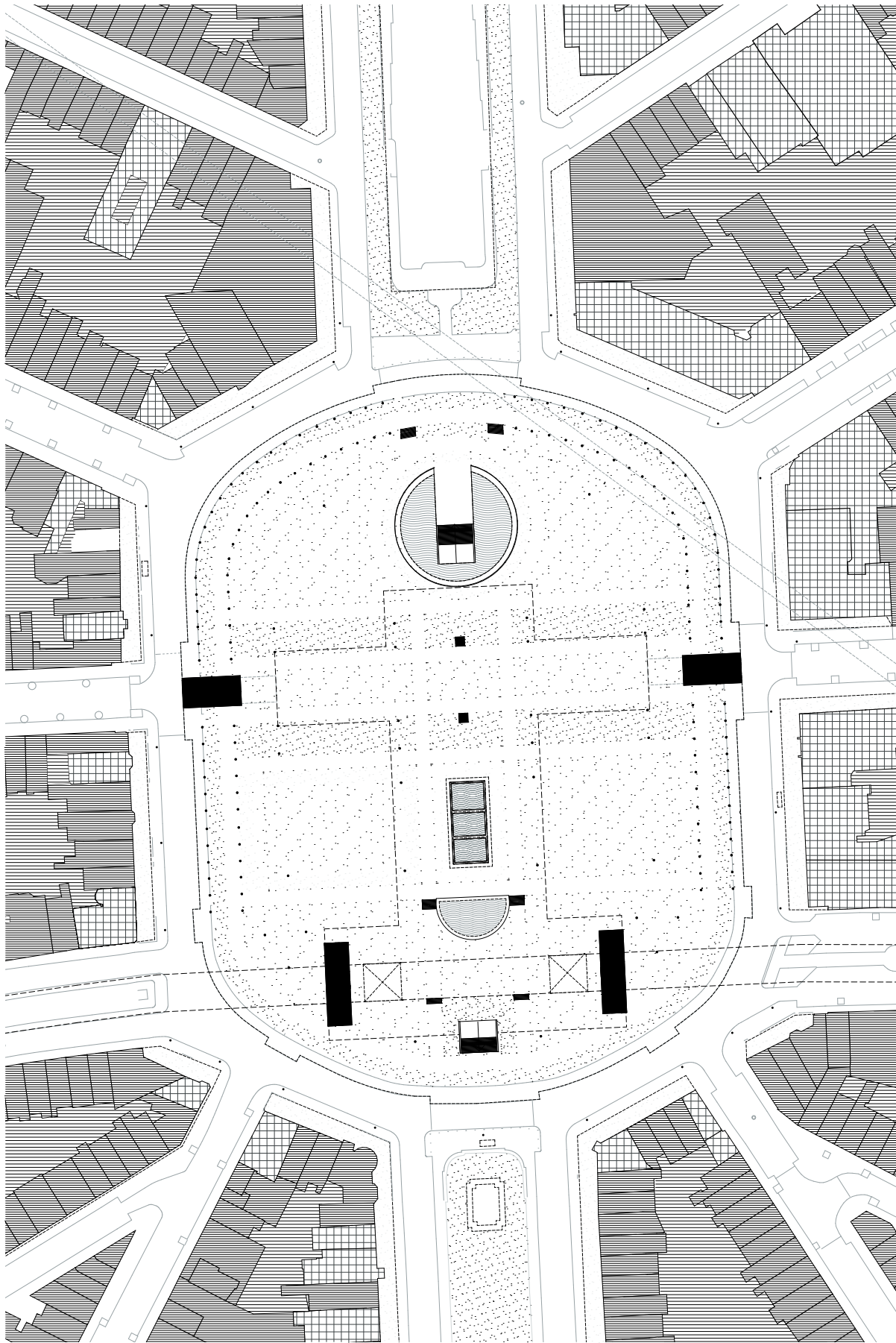


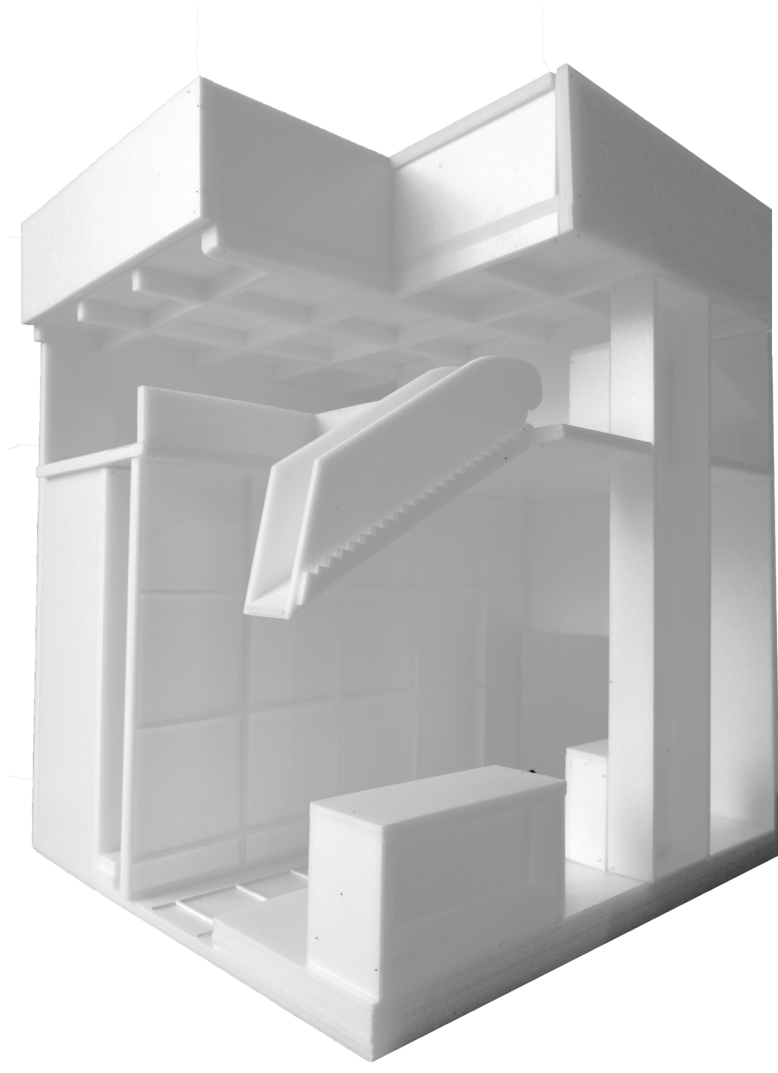




Ontwerp

Iris Uythof







1930 | Villa Müller



1931 | The Apartment of Kraus Family



1930 | Landhaus khuner, Kreuzberg  
1932 | The Semler House

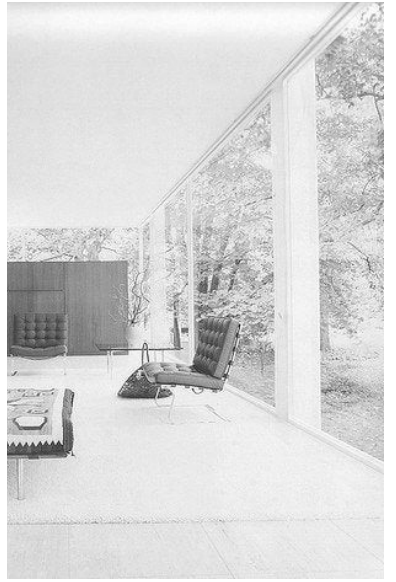
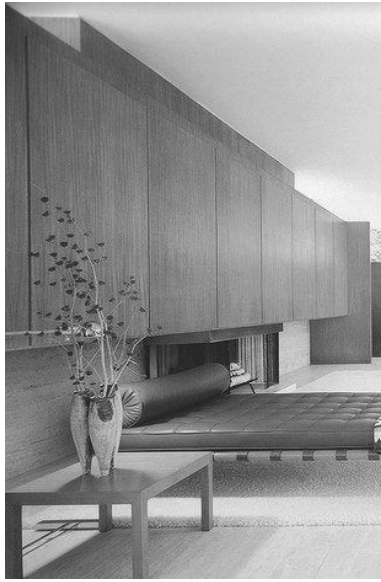
1968 | Neue Nationalgalerie



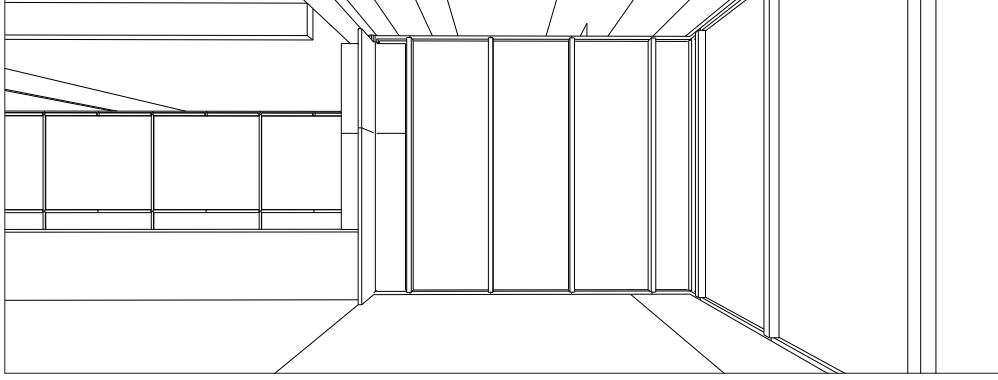
1929 | Barcelona-paviljoen



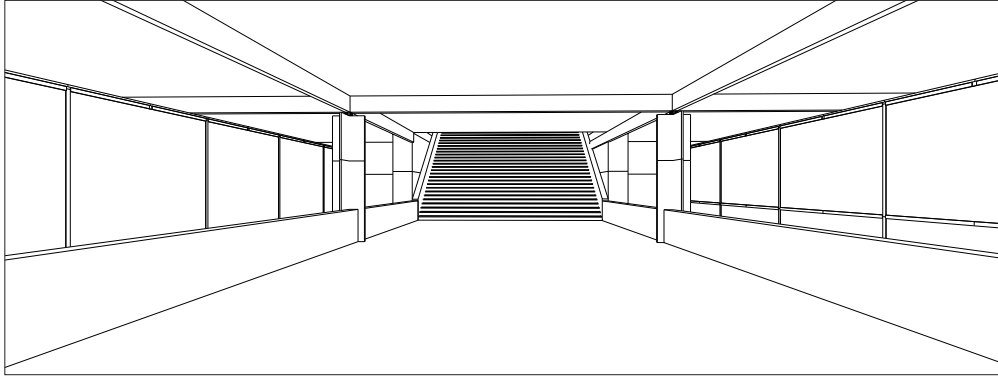
1951 | Farnsworth House



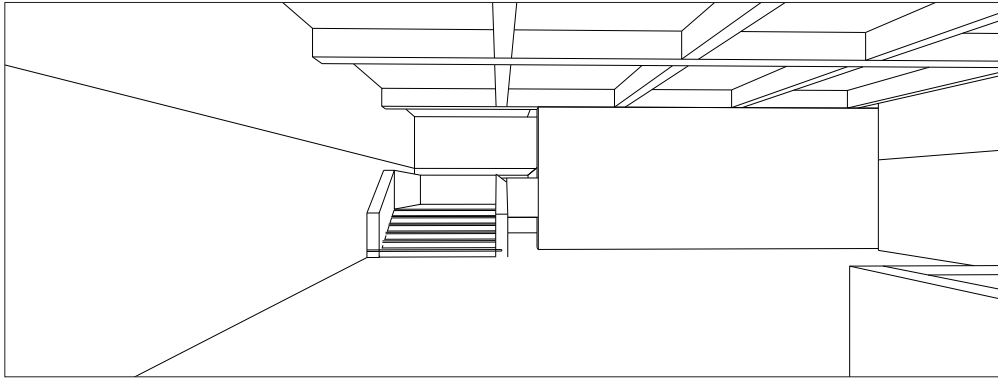
Iris Uythof



Parkeergarage | view op rijbaan helling



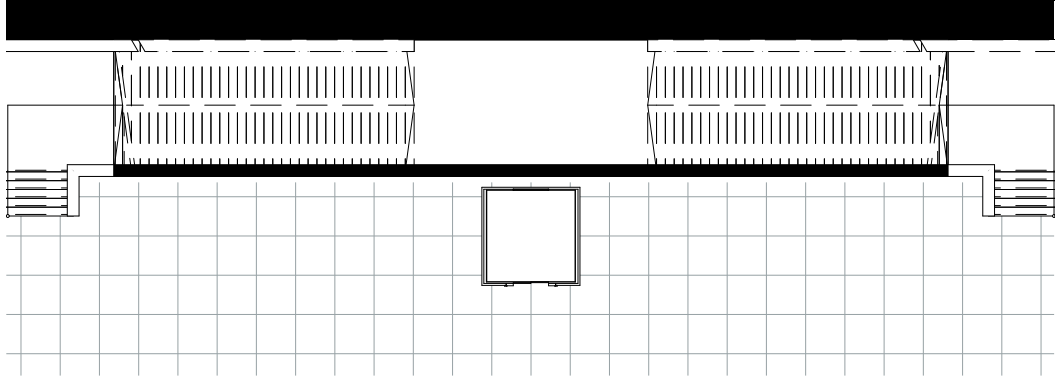
Stationshal | view richting trappartij



Perron | view richting trappartij



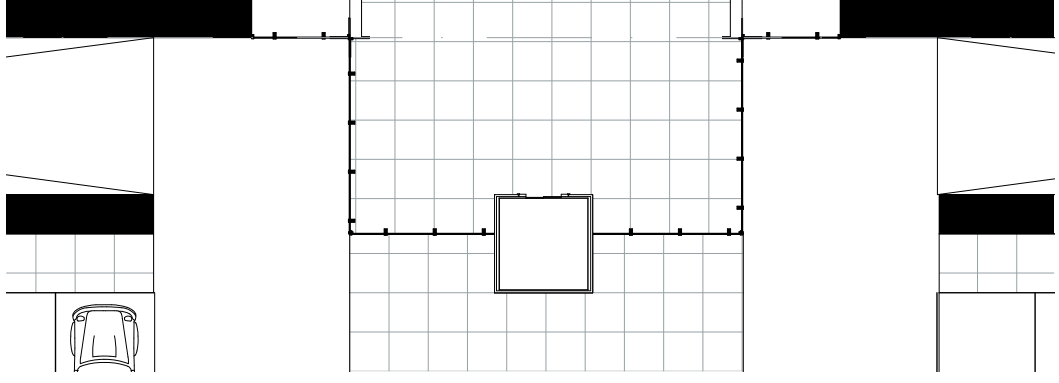
Perron | uitsnede t.p.v. trap naar maai-  
veldniveau



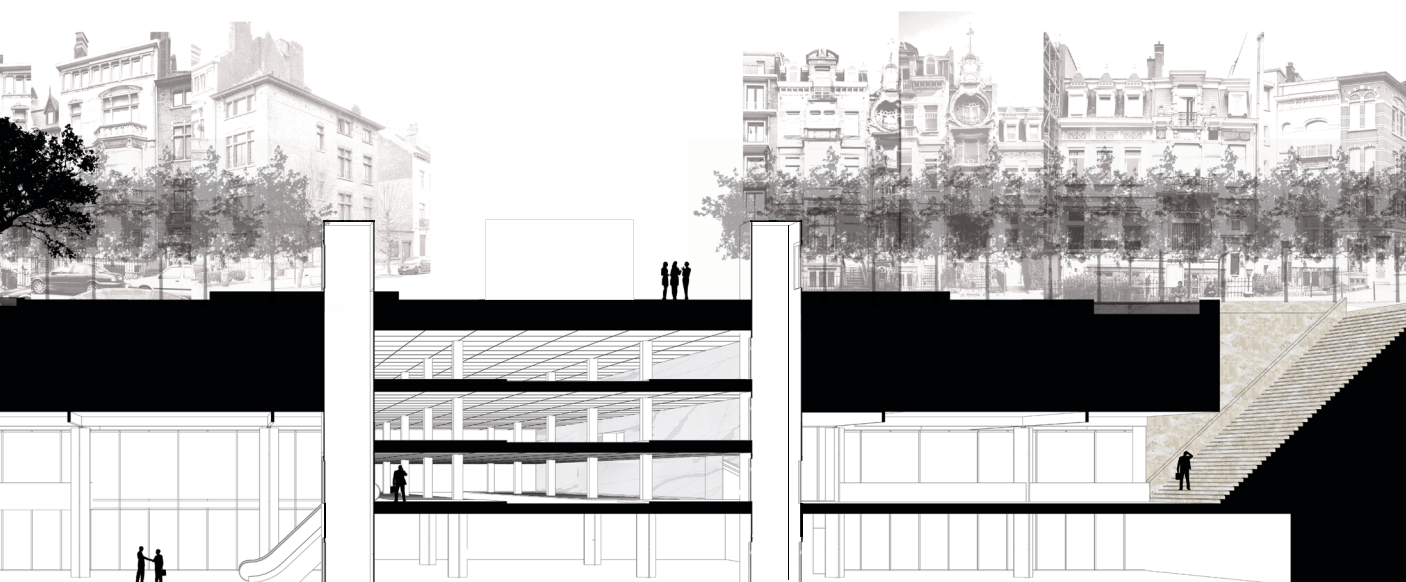
Stationshal | uitsnede t.p.v. trap naar  
maaiveldniveau



Parkeergarage | uitsnede t.p.v. verticale  
verbinding







Ontwerp

Iris Uythof

