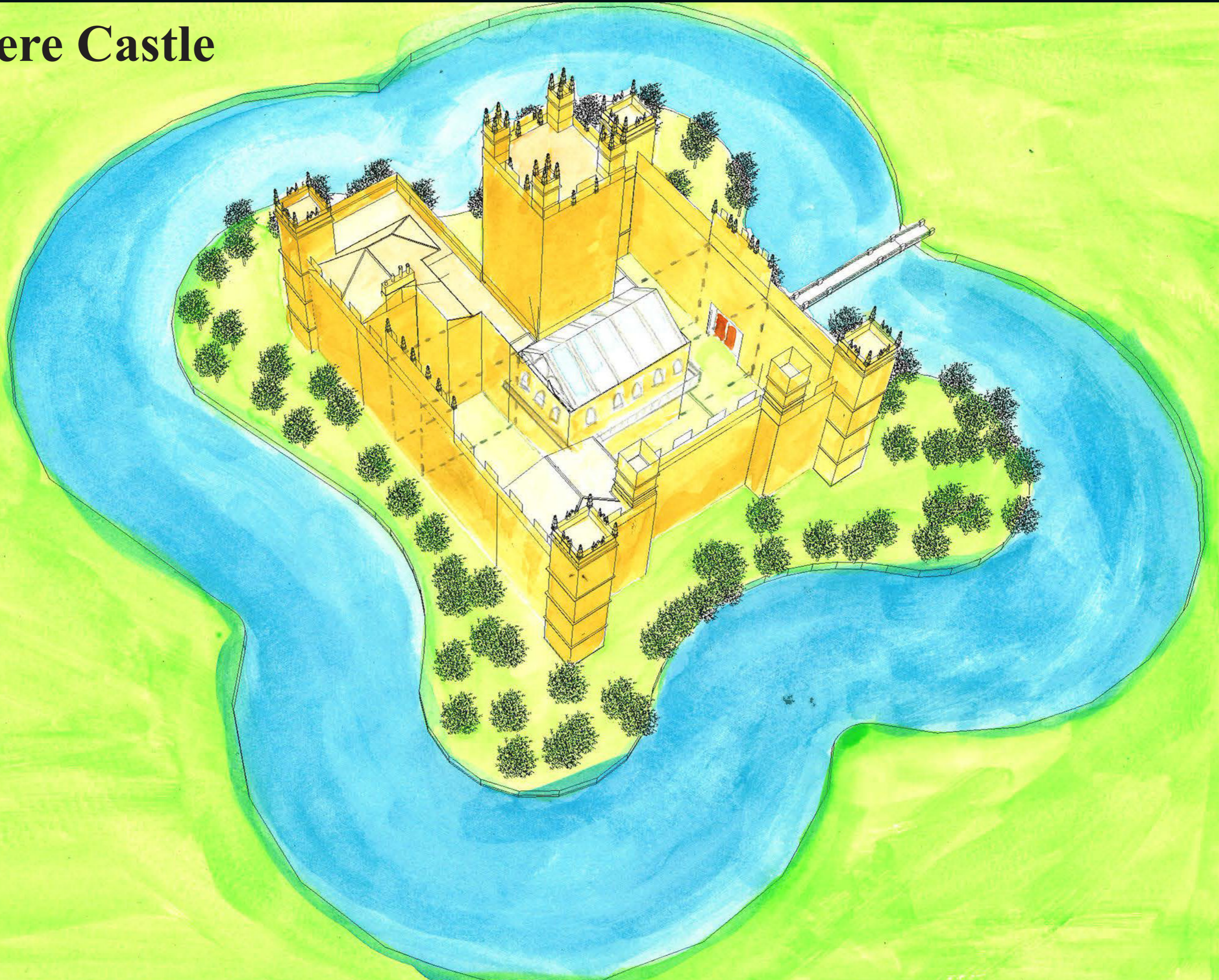
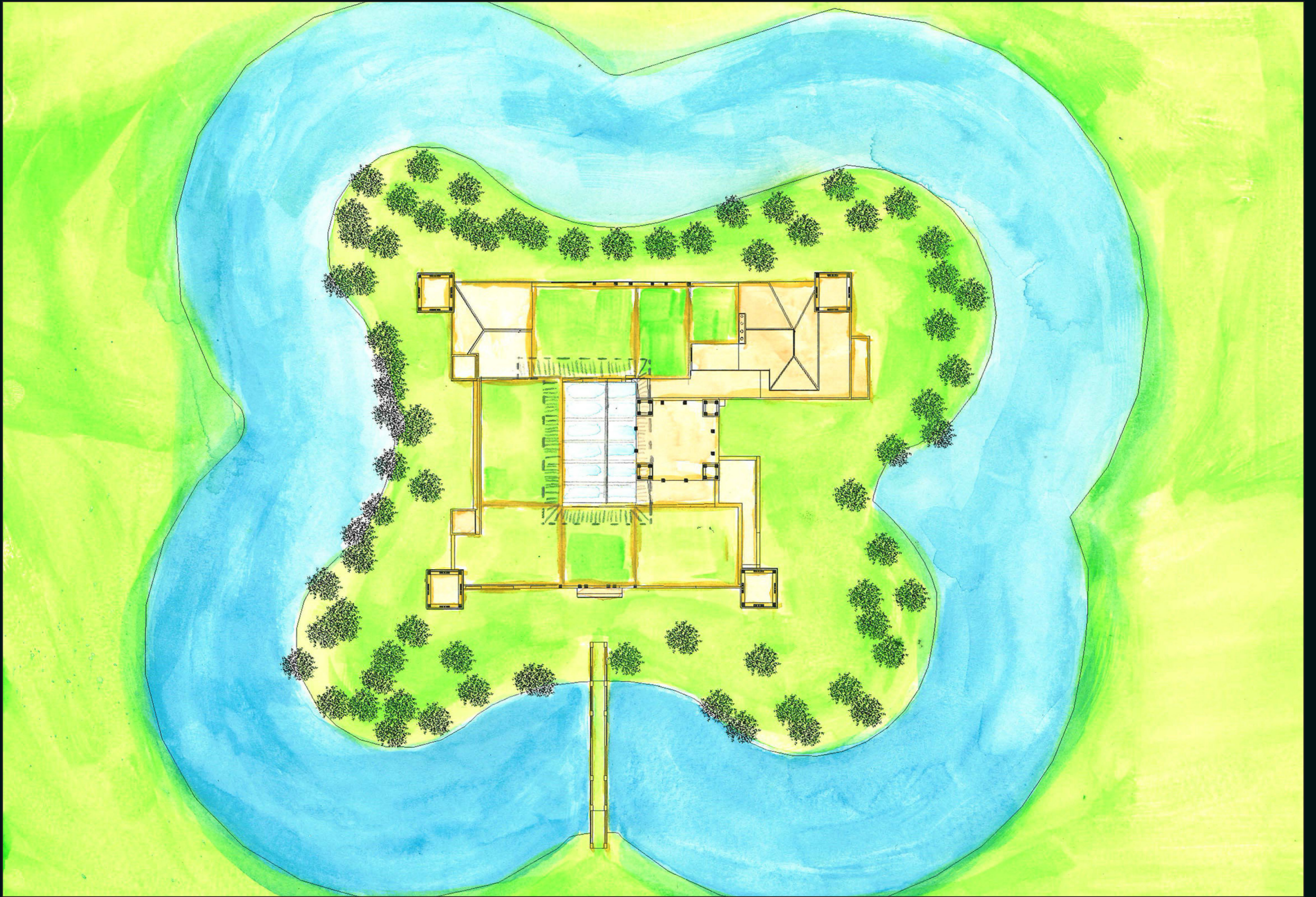


# Highclere Castle

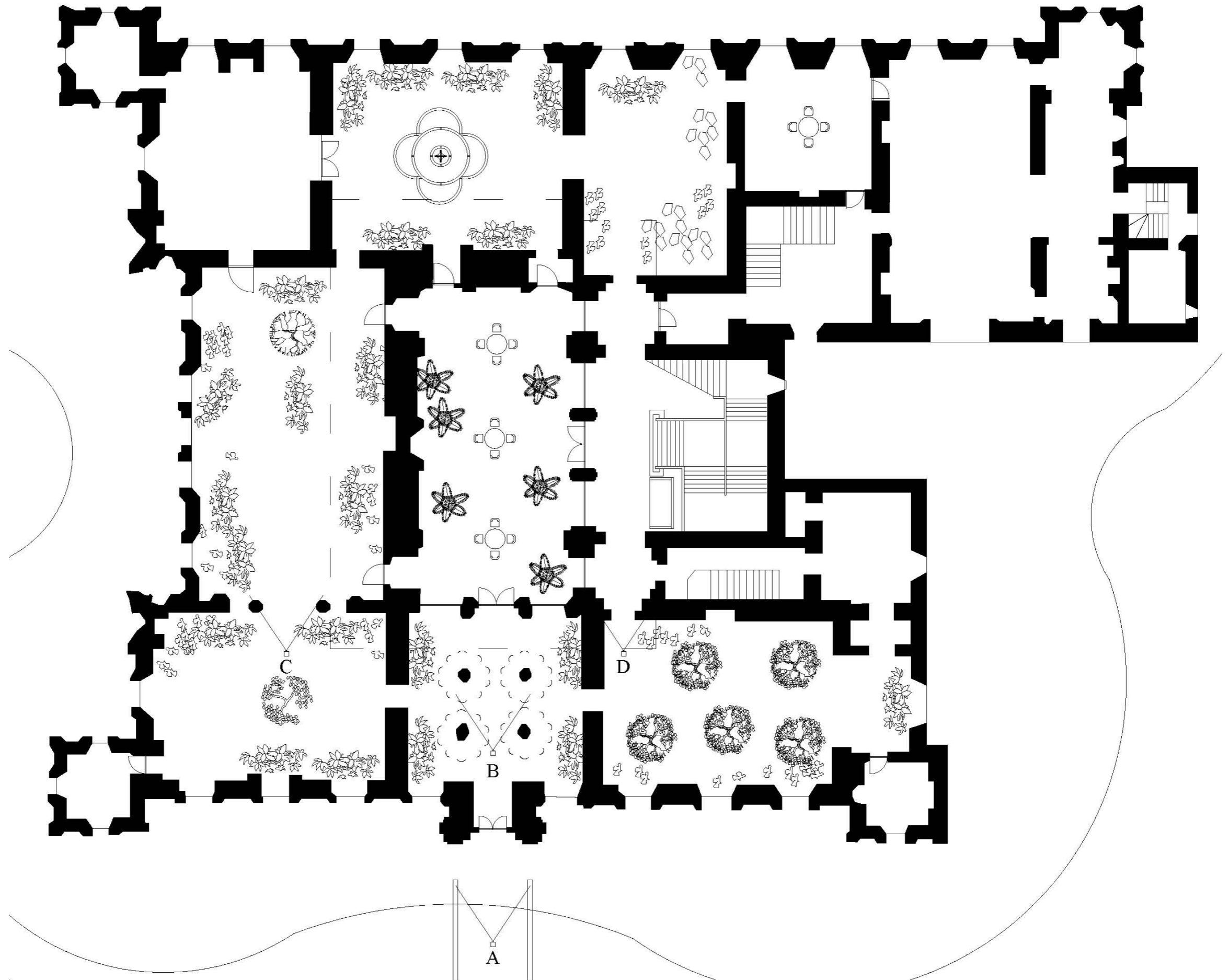






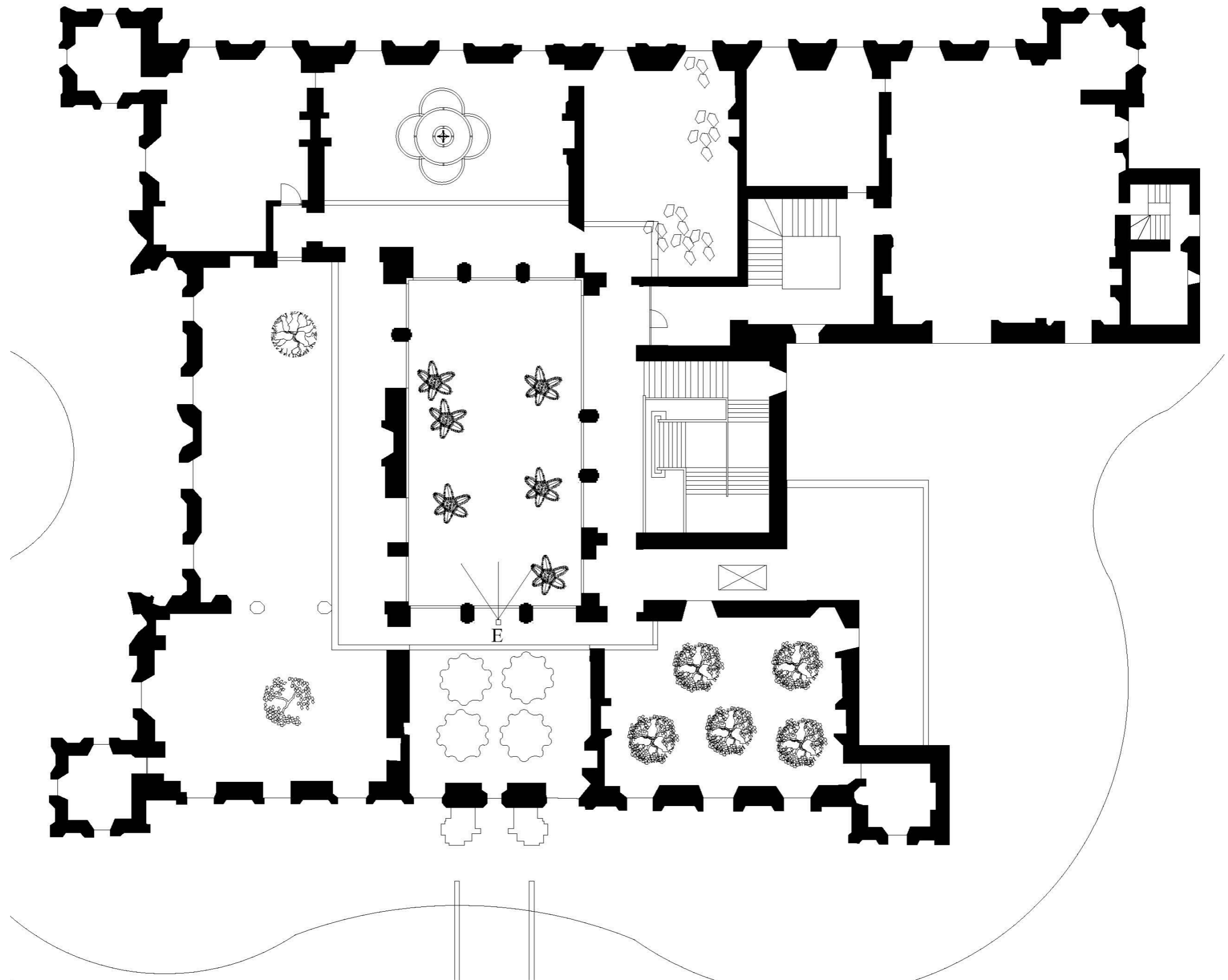


# Begane grond

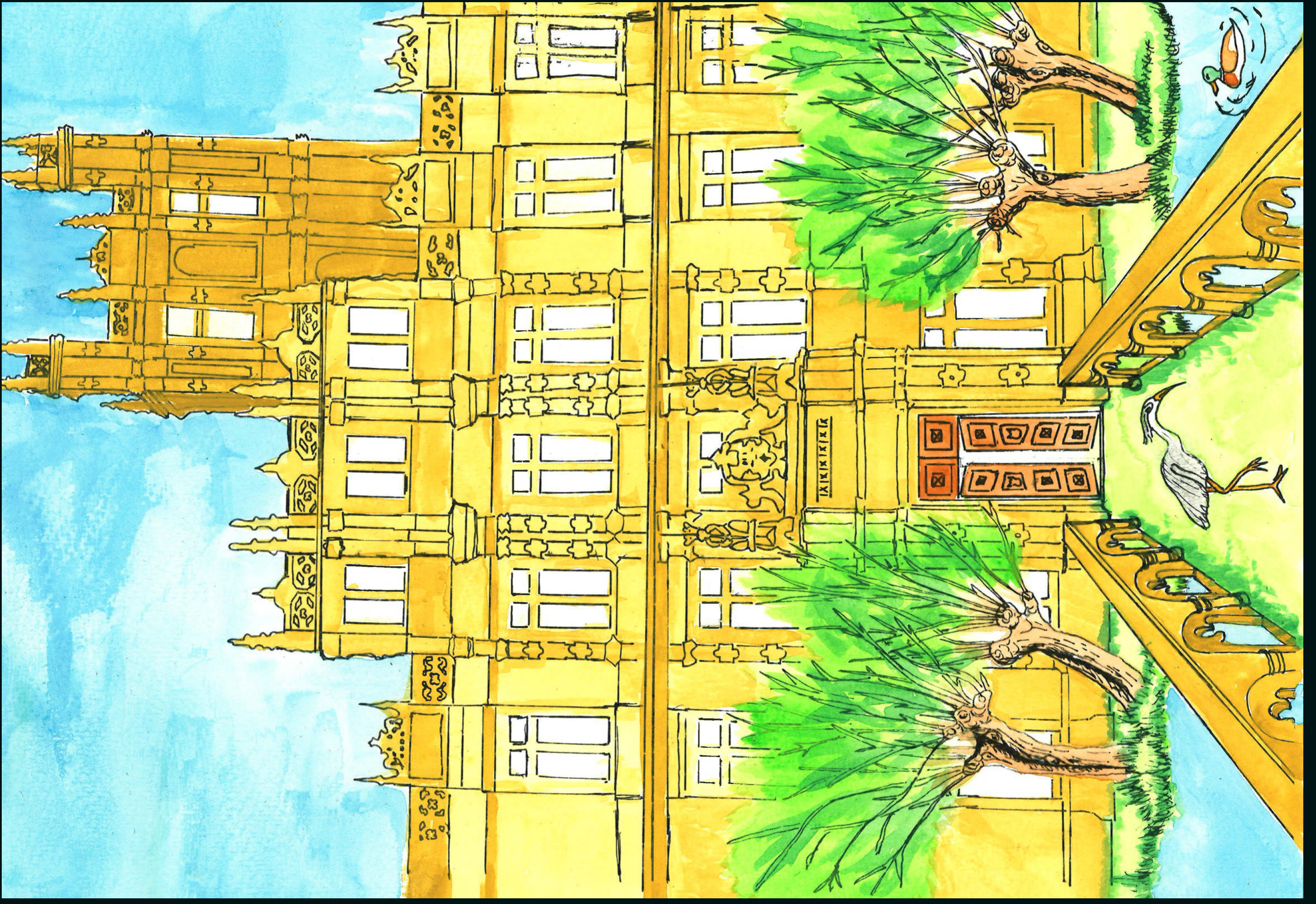




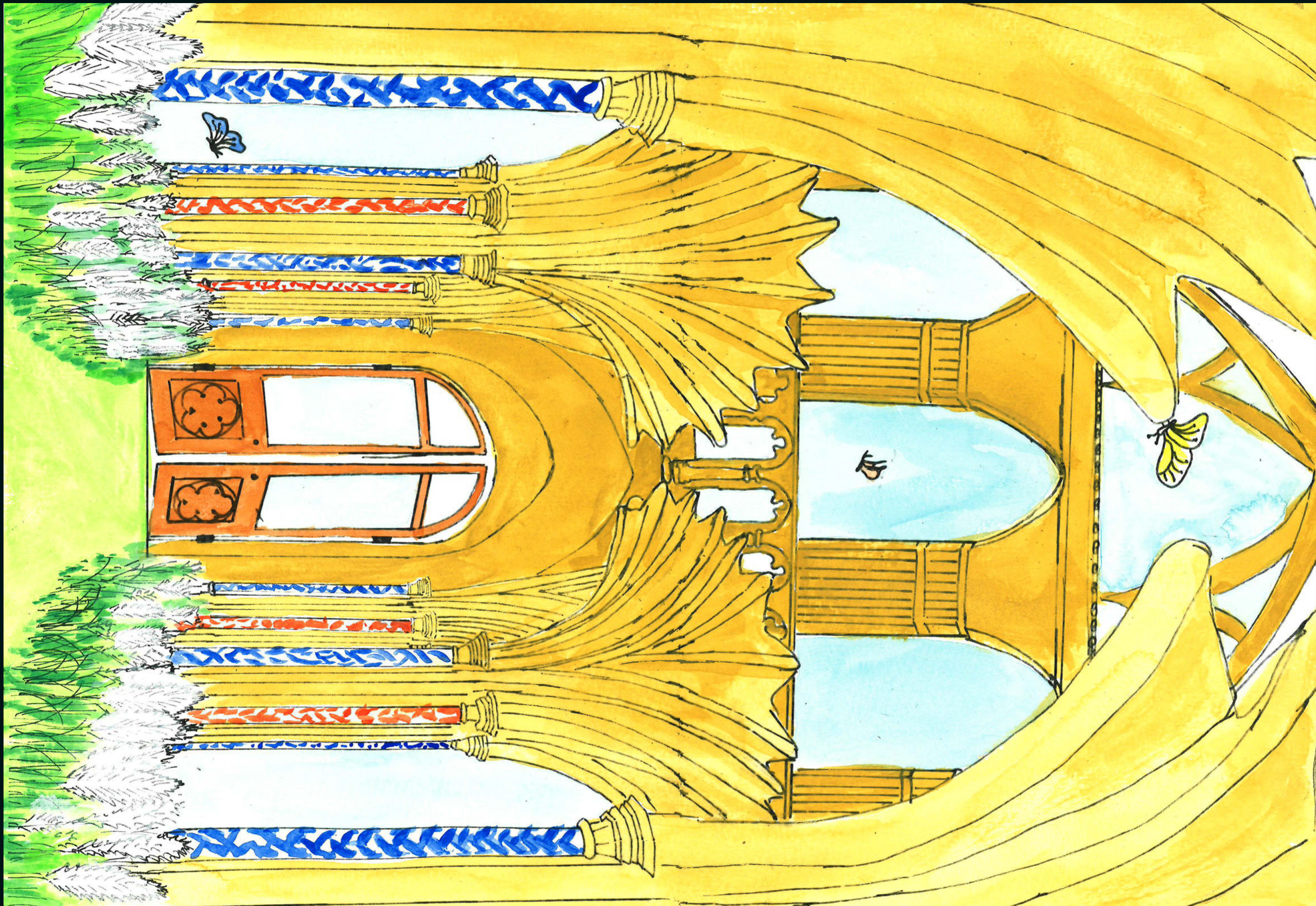
# 1e verdieping







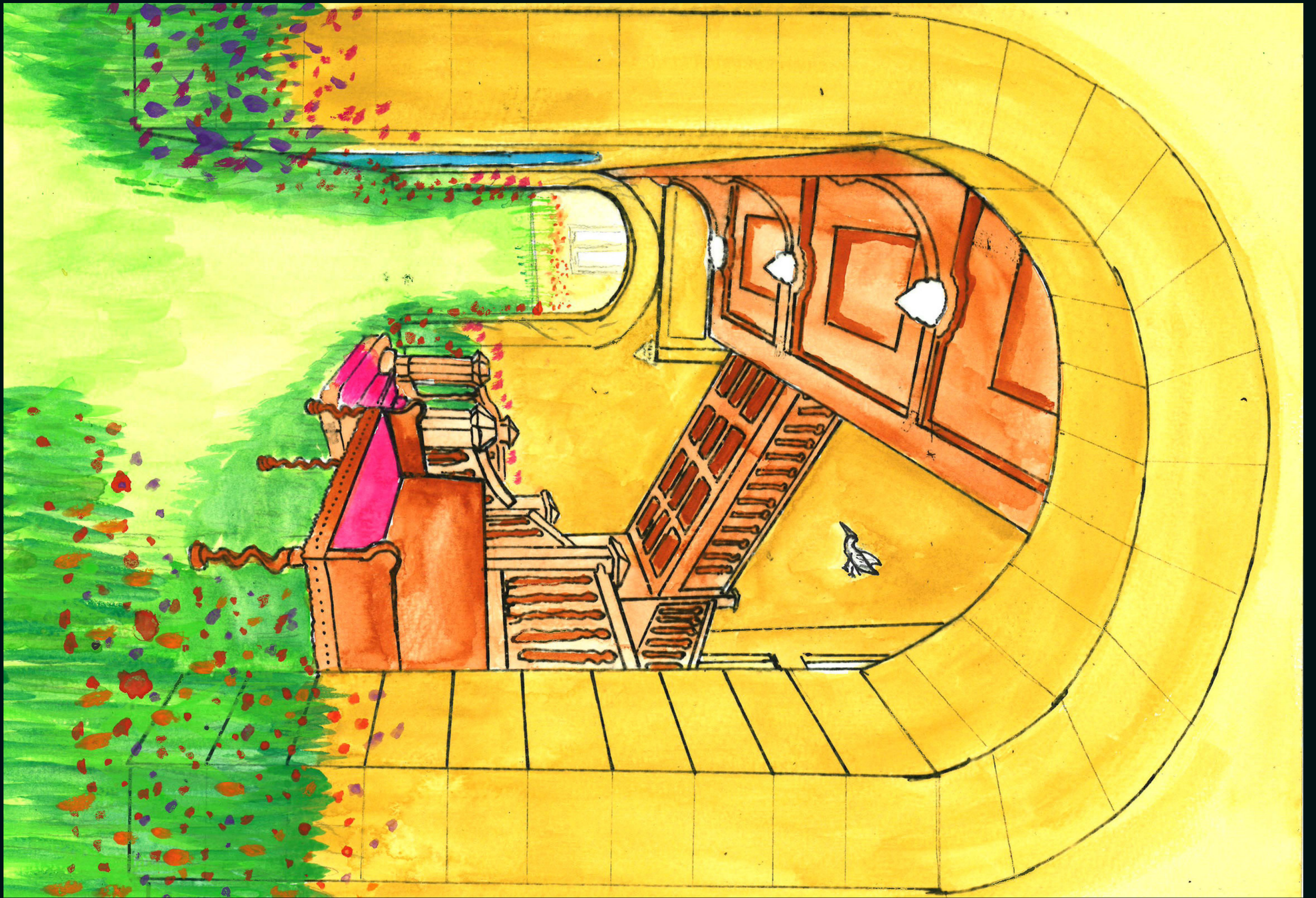


















# De oranjerie

De wintertuin zoals we die nu kennen heeft een lange ontwikkeling gekend. De oorsprong van de wintertuin dateert uit tussen het jaar 14 en 37 na Christus. In de romeinse tijd werden de eerste kassen gemaakt van mariaglas. Het waren broeibakken op wielen. De kassen werden gebruikt om komkommers heel het jaar door te kweken.

De eerste botanische tuinen werden aangelegd in Pisa in 1544 en Padua in 1545. Op deze universiteiten werden de botanische tuinen in kassen gebouwd. Daardoor was het mogelijk om onderzoeken te doen op tropische planten en bomen, dit heeft te maken met de ontdekking dat er medische stoffen uit deze planten onttrokken konden worden; om die rede richtte het Amsterdamse stadbestuur in 1638 de Hortus Medicus op. Kruiden waren toen de belangrijkste bronnen voor medicijnen. In 17e en 18e eeuw bracht de VOC-schepen exotische sier- en specerijplanten naar de Hortus. Hierdoor was het mogelijk om botanische studies verder te ontwikkelen. Het werd gestimuleerd door de ontdekkingsreizen en ook de toenemende kennis. Het waren de welgestelden die de wintertuinen konden bouwen, maar ook de rijke universiteiten hadden vaak een oranjerie. Hiermee wilden ze ook laten zien dat ze veel macht hadden.

Vanwege het klimaat in Noord-Europa is het niet mogelijk om tropische of subtropische planten en bomen heel het jaar buiten te houden. Deze werden daarom in kuipen geplant, zodat ze in de winterperiode binnen geplaatst konden worden. De naam oranjerie is ontstaan, omdat vaak sinaasappelbomen werden geteeld in de wintertuinen om mee te pronken. Daarom werd een oranjerie een statussymbool. Het is vaak met een steenachtig materiaal gebouwd met zoveel mogelijk glas op het zuiden gericht. Dit type kas was populair in de koloniale tijd en speelde ook een sociale rol door het te gebruiken als feestgelegenheid.

De oudste oranjerie in Nederland is gebouwd in 1696 in de buurt van Leiden, de oranjerie van Berbice. De Leidse lakenkoopman en tuinspecialist Pieter de la Court van der Voort ontwierp en bouwde de oranjerie na zijn inspirerende reis in Frankrijk. De oranjerie had voor die tijd zeer moderne schuiframen en is goed geïsoleerd doordat er gewerkt is met spouwmuren. Het plafond en de binnenluiken zijn met boekweitdoppen gevuld.

Een belangrijke persoon voor de botanische tuinen in Nederland is Jan Commelin (1626-1692). Jan was botanicus en professor plantkunde. Hij was één van de medeoprichters van de Hortus Botanicus in Amsterdam en verdiende heel veel geld met het verkopen van medicinale planten aan apothekers en ziekenhuizen. Hij kocht de planten van de VOC. De planten waren afkomstig uit Afrika, Indonesië en ook Zuid-Europa.

Omdat de oranjerie en botanische tuin een hele belangrijk rol heeft gespeeld in medische wereld zijn deze openbaar gemaakt als musea en worden nog steeds gebruikt voor onderzoeken. Doordat de oranjerie een chique uitstraling hebben worden ze nu gebruik als restaurants en feestgelegenheden.

# Het concept

Het gebouw is een populaire Engelse kasteel, genaamd Highclere Castle. Het bevindt zich in een heuvelachtig en weidse gebied in Highclere. De omgeving staat in contrast met het harde en solide kasteel. Ik wilde dat het gebouw en de natuur samensmelten, waar een evenwichtig balans ontstaat vanuit beide opzichten.

Ik heb dus bij beide kanten concessies gedaan. Ik heb het groen naar binnen gebracht in mijn kasteel. Op een andere manier dan de heuvelachtig en weidse omgeving. En ik heb mijn kasteel opengesteld om de natuur naar binnen te brengen. Op een andere manier dan het harde en solide kasteel. Het tegenovergestelde is zacht en subtiel.

Enige manier omdat te bewerkstelligen is bepaalde elementen van het gebouw te verwijderen. Kenmerken elementen van het gebouw wilde ik graag behouden om het gebouw niet te verliezen en balans te behouden. Kenmerkend element van het gebouw is de gevel in Tudor stijl en de hele uitgesproken interieur in een renaissance stijl. Overkoepende stijl heet Jacobean. Die elementen wil ik extra uitlichten.

De belangrijkste ruimte van het gebouw bevindt zich in het hart van het kasteel, de salonruimte, door de ligging, de materialisatie, ruimtelijkheid en de lichtinval is het een hele prominente ruimte. Dit moet ook mijn centrum zijn en een pronkstuk worden. In combinatie met de natuur moet het wel een wintertuin worden oftewel een Orangerie worden. Dit heeft ook te maken doordat er innovatieve warmte systeem is, die het kasteel op constante temperatuur wordt verwarmd.

Verder indeling van het gebouw is vrij voor de natuur. Hierin wilde ik de balans behouden en daardoor heb ik de hoofdstructuur behouden en heb ik alleen de vloeren, daken en ramen verwijderd. Waardoor ruimtes rondom de Orangerie buitenruimtes worden. Hierdoor ontstaat er kamers in het buitengebied, wat een bijzonder ruimte wordt. Dit geeft weer een aanleiding om elk ruimte een apart sfeer en belevenis te ontwerpen. Vanuit de gedachte dat het kasteel constante warm heeft, waardoor vooral dieren aangetrokken worden om te gaan nestelen. Wilde ik graag tuin ontwerpen dat stimuleert de aantrekking van dieren. Waardoor er meer levendigheid is in het kasteel. Hierdoor heb ik ook een gracht om het kasteel ontworpen met zijn eigen kenmerkende landschap. En ook het kasteel typologie te versterken. De verschillende ruimtes zijn: het moerasgebied, vlinder- & vogeltuon, dichtbeboste gebied, een fontein, een rotsachtige tuin en een ingetogen tuin

Om die ruimtes goed op elkaar aan te sluiten zijn er verschillende routes ontworpen door het gebouw en rondom het gebouw. De route via de voordeur is van een buitenruimte naar een buitenruimte en de route via het balkon is een soort canopy walk.

Het eindresultaat is gebalanceerd ontwerp die de kwaliteiten van het natuur versterkt en het kasteel een extra dimensie geeft wat een toegevoegde waarde heeft voor het gebouw.



# Schetstekeningen

