

Generic

Specific

**Generic**

Specific

Generic

**Specific**

Clenda Boonman

Rob Damen

**Luïsa Jacobse**

Robin Jay King

Martijn Ravia

Tim Reekers

Dave van Toor

Iris Uythof

Fleur Verhoeff

Roel Wijmans

## De Papieren Werkelijkheid

Luisa Jacobse

“And I’d pretend that I was a billboard.  
Standing tall by the side of the road, I fell in  
love with a beautiful highway.”  
Nothing But Flowers — Talking Heads

David Byrne [Talking Heads] omschrijft een toekomstige verantwoorde, groene wereld waarin er wordt terug verlangd naar de moderne tijd. Dit doet hij door op een cynische manier te verwijzen naar generieke producten, activiteiten en plaatsen herkenbaar voor die tijd: grasmaaiers, de snelweg, billboards.

Vrijwel exact deze beeldspraak, van fabrieken versus natuur, is wat het logo van SESC Pompeia door Lina Bo Bardi laat zien: een schoorsteen waaruit in plaats van rook bloemen komen. Het SESC begon in een voormalig fabriekscomplex bestaande uit fabriekshallen met sheddaken. Waar eerst metalen tonnen werden geproduceerd, worden nu workshops in keramiek gegeven, kan je een theater voorstelling bijwonen of in stilte een boek lezen. Het uiterlijk van de fabriek is vrijwel onaangetast gebleven: er zijn enkele ruimtelijke ingrepen gedaan om de originele structuur overeind te houden en de nieuwe functies te faciliteren. De generieke structuur, een fabriek met zaagtanddaken zoals deze wel meer gebouwd werden in de 19e eeuw, functioneerde voorheen

voor de mens aan de machine. De erosie door gebruik geeft het generieke beeld een specifiek karakter. Maar ook in de organische vormen van de meanderende rivier en de openingen in de latere uitbreiding van het complex is een menselijke hand te herkennen.

De uitbreiding, dat sportcentra faciliteert, is een volwaardige toevoeging aan de fabrieksgebouwen: een watertoren in de vorm van een schoorsteen en twee volumes die met elkaar verbonden worden door middel van loopbruggen, zoals we die kennen van bijvoorbeeld de van Nelle Fabriek. Alleen zijn het nu geen fabrieksarbeiders, maar ballerina’s die oversteken. De machines hebben het gebouw verlaten.

“Omdat de mens het verbindende wezen is  
dat steeds moet scheiden, en dat zonder  
scheiden niet kan verbinden – daarom  
moeten wij de onverschillige aanwezigheid  
van twee oevers eerst geestelijk als  
scheiding zien, teneinde hen vervolgens  
door een brug te kunnen verbinden”  
Brug en Deur — Georg Simmel

Georg Simmel beschrijft in ‘Brug en Deur’ het bedenken van een brug als een gedachte spel tussen scheiden en verbinden. Er vindt niet alleen een visuele onderbreking tussen twee volumes plaats, maar ook in ervaring: zoals de ballerina’s ervaren tussen het omkleden en het optreden.



Generieke Referentie  
SESC Pompeia | Lina Bo Bardi [1986]

Specifieke Referentie  
Casa Cirell | Lina Bo Bardi [1958]



Als we naar de site ‘Hoekje Grondstraat’ kijken, zien we een plek op de grens van deelgemeente Jette, door het spoor gescheiden van Sint-Jans Molenbeek. Aan de kant van Jette zijn voornamelijk oude loodsen en parkeerplaatsen te vinden: een achterkant. Daarentegen bevindt zich aan de overkant een langgerekt park, met veel groen en ruimte voor recreatie. Ook hier vinden we een voormalige fabriek met sheddaken. Soortgelijke fabrieken aan achterkanten van het het spoor zijn een terugkerend beeld in een stad.

“Er is géén voertuig dat je een eerlijkere indruk geeft van het land, dan de trein. In tegenstelling tot de auto rijdt hij langs de achterkant van de wereld.”  
De Helaasheid de Dingen – Dimitri Verhulst

De geschiedenis vertelt ons dat eens in deze fabriek Vespa’s werden geproduceerd. Om deze fabriek een nieuwe bestemming te geven, wordt het geraamte van een vrijwel eenzelfde Vespa-fabriek te vinden in Pontedera, Italië, gekopieerd en waar nodig aangepast. Het nieuwe programma vindt plaats in de fabriek, vormt zich eromheen en steekt het spoor (de grens) over: de brug verbindt de twee stadsdelen. De achterkant wordt de voorkant door de twee Brusselse stadsdelen zowel praktisch als symbolisch met elkaar te verbinden. De trein zelf verbindt ook twee plaatsen. De beeldspraak van de brug is daar.

Waar het generieke gebouw plat langs het spoor ligt, steekt het specifieke huis de lucht in. Het stramien is gebaseerd op een heel generieke maat: dat van één parkeervak. Per verdieping steken functies uit het stramien. De smalle toren wordt als het ware een schoorsteen, voegt zich zo bij het fabriekscomplex. Met zijn uitstekende functies en orde van ruimtes, georiënteerd op de omgeving van de locatie wordt het generieke beeld specifiek voor deze plek.

“I try to make objects that are both a drawing of some specific situation but also as a symbol.”– Julian Opie [1997]

# Generiek



Generieke Referentie  
SESC Pompeia | Lina Bo Bardi [1986]

Specifieke Referentie  
Casa Cirell | Lina Bo Bardi [1958]



# Specifiek

Het ontstaan van het SESC is een proces geweest van meerdere fases. In het begin werd er uitgegaan van de fabriek met zaagtanddaken, waarna het complex beetje bij beetje groeide.

Een specifieke invulling aan een generieke historie, gegroeid door de inbreng van omwonenden en latere uitbreidingen.

Er werd gezegd dat Lina Bo Bardi zo min mogelijk wilde toevoegen, dat er vanzelf initiatieven zouden gaan

ontstaan. Maar dat zelfs het vervuilde stuk grond als strand van Sao Paulo zou worden gezien, was op voorhand niet te bedenken.

Casa Cirell is gesitueerd in de heuvels van Sao Paulo, voorheen aan de rand van de jungle: inmiddels gelegen te midden van een woonwijk. Het ligt vrijwel om de hoek van het bekendere ontwerp van Lina Bo Bardi: Casa de Vidro.

In tegenstelling tot dat huis, wat gebaseerd was op het Dom-ino systeem van Le Corbusier met een grote glasgevel, is de facade van Casa Cirell eerder naar binnen gekeerd. De kiezels vormen een grove structuur, en maken het mogelijk voor planten om

tussen te groeien. Het groene aanzicht eindigt met planten op het dak, waardoor het gehele huis bijna wegvalt in de omgeving.

Het grondplan is open, op de keuken en de badkamer na: die bevinden zich aan de achterkant van het huis. De open haard is in het midden van de ruimte geplaatst en heeft naast zijn sociale functie ook een dragende functie voor de bovengelegen vide.

Rondom het huis ligt een overdekt terras, biedt schaduw aan de braziliaanse zon. Enkel de patio, gelegen tussen het huis voor de eigenaren en dat van de bediening vangt direct licht. Een spel van geometrische vormen; zowel in grondplan als in volume.

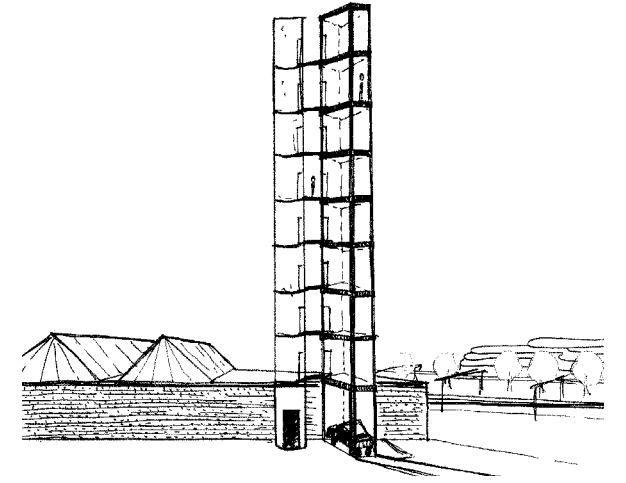
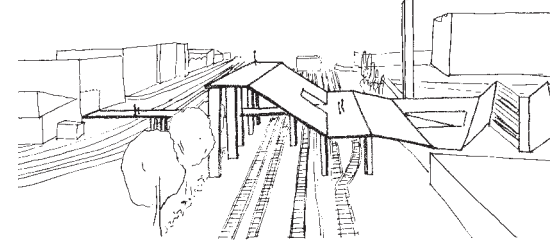
Het interieur is wit gestuud, vormt een groot contrast met de buitenkant, de omgeving: als een dialoog tussen natuur en de hand van de mens.

# Voorontwerp Locaties



**01  
CITY  
HOEKJE GRONDSTRAAT**  
De site bevindt zich op de rand van deelgemeente Jette en Sint-Jans Molenbeek. Het generieke gebouw gaat uit van een bestaande loods met sheddaken. Het specifieke huis staat op de parkeerplaats. Vanuit de loods steken loopbruggen het spoor over, waardoor voor- en achterkant één wordt.

Voorontwerp  
City / Hoekje Grondstraat

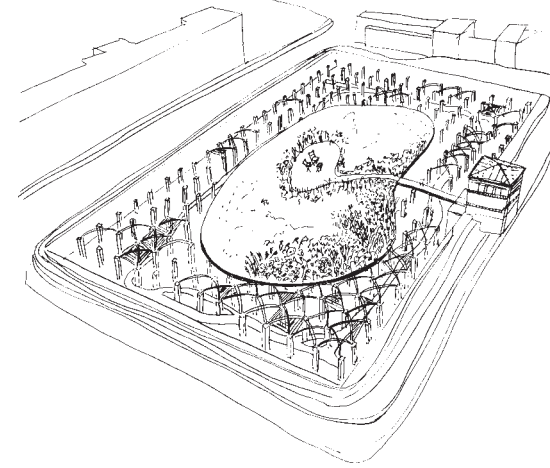


voorontwerpen / locaties



**02  
BORDER CITY  
RUE DU COUVENT**  
Boven op een kruisribgewelf structuur van een waterreservoir, ontstaat een open plek. Het generiek ontwerp gaat mee met de bestaande structuur. Het specifieke huis wordt in het paviljoen voor het reservoir gebouwd, als een los volume in een volume. De tuin eindigt bovenop de generieke structuur.

Voorontwerp  
Border City / Rue du Couvent

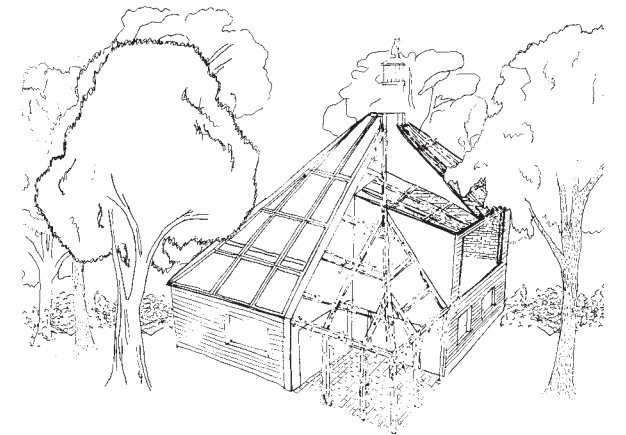
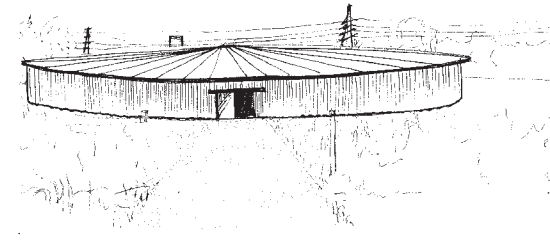


Luisa Jacobse



**03  
BORDER ZONE  
BEGRAAFPLAATS  
VOGELENZANG**  
Aan de rand van Brussel en Anderlecht ligt deze site in groene omgeving, met open plekken en afrastering van bomen. In de verte pieken elektriciteits masten de lucht in. Het generieke gebouw krijgt de vorm van een silo, plaats innemend in het open veld. Verscholen tussen de bomen tracht het specifieke ontwerp het vervallen Kattenkasteel nieuw leven in te blazen.

Voorontwerp  
Border Zone / Begraafplaats Vogelenzang



# Hoekje Grondstraat

In eerste oogopslag lijkt deze site een onaangename plek: er zijn veel achterkanten te vinden, het is er vuil en er vindt voornamelijk autoverkeer plaats. Het beige flatgebouw dat over een ver gebied te zien is straalt evenmin een fijn gevoel uit. De trein dendert er langs, afgewisselt door de metro. De smalle weg langs het spoor laat een veelheid aan hekwerk en graffiti zien.

De overkant, aan de rand van Sint-Jans Molenbeek, bevindt zich echter een langgerekt park, een speeltuin en vriendelijk uitziende appartementen. Het contrast is groot, de kans om een (directe) verbinding te liggen lijkt zich aan te bieden.



Om niet alleen als doorgang maar ook een ontmoetingsplek te kunnen bieden voor de buurtbewoners kunnen de fabrieken grenzend aan het spoor een goede invulling geven. Het programma kan als losse volumes in de generieke structuur worden ingevuld.

Vanuit verschillende functies uit de wijk sluiten er loopbruggen aan op de generieke fabrieksstructuur.



Links onder: Een gesloten expeditie biedt mogelijkheden tot het openbreken van omliggende verkeersstructuur  
Links boven: De parkeerplaats bij het beige flatgebouw

Het beige flatgebouw is niet alleen vanaf de vloer gezien een ijkpunt voor de omgeving, maar andersom genieten bewoners vanaf 30 meter een vergezicht over de stad.

Zicht vanuit het oosten op het spoor en beide deelgemeentes: links - Sint-Jans Molenbeek, rechts is steekt achter de sheddaken het beige flatgebouw uit.





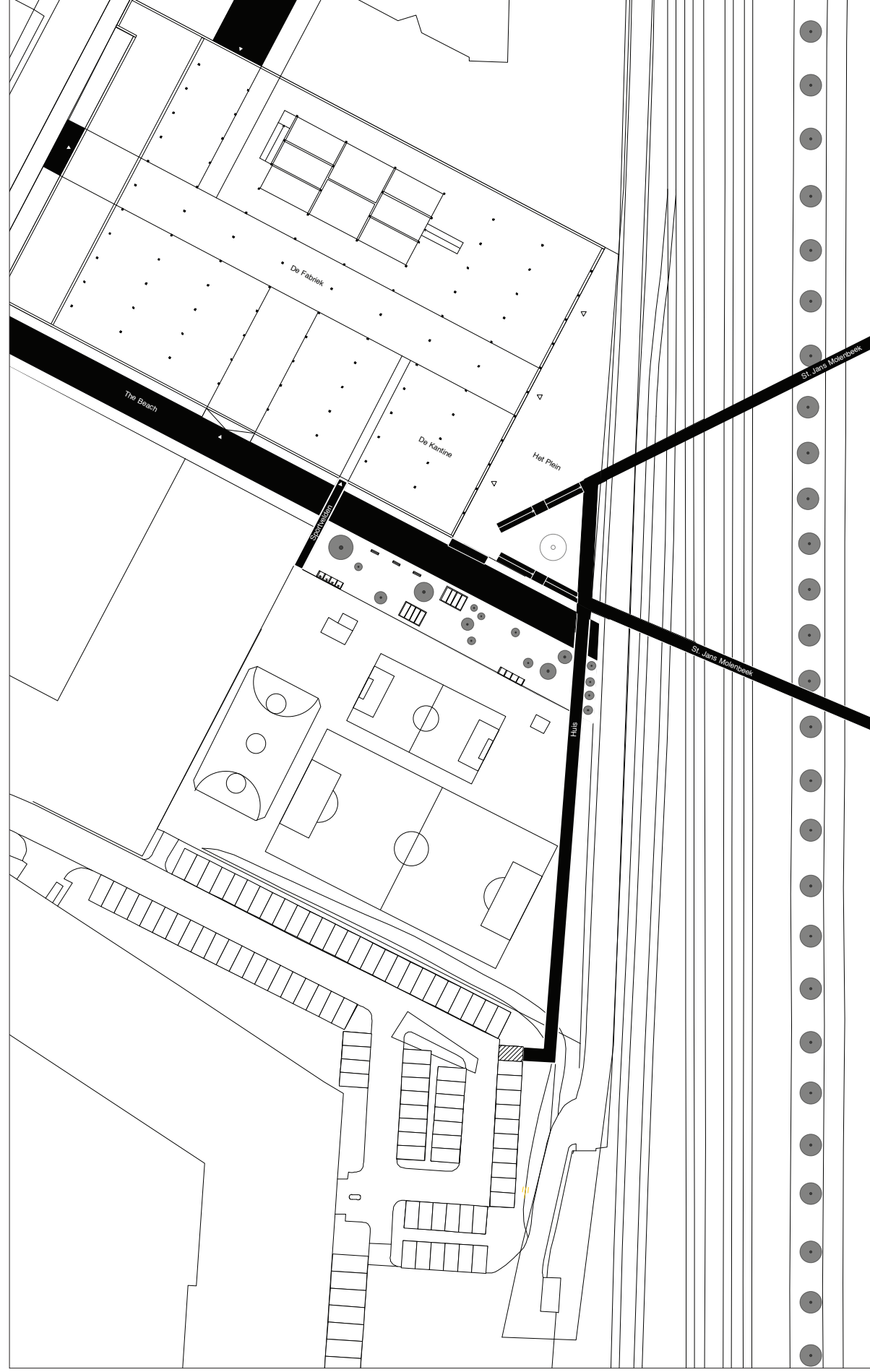


Situatie model 1-500

Perspectief vanaf de kant van Sint-Jans Molenbeek, met aan de voorgrond het park, gevolgd door het spoor en de kant van deelgemeente Jette.



Situatie tekening



# Generiek

Generic / Specific

Hoekje Grondstraat

De gevels van de fabrieken aan de Uyttenhovestraat vertellen niet veel: ze zijn gesloten of niet zichtbaar vanaf de straatkant. Maar de geschiedenis vertelt een ander verleden dan doet vermoeden.

Eens was hier een fabriek waar Vespa's geproduceerd en verspreid werden over een groot deel van Europa.

Uitgaande van het principe van de generieke structuur van een loods als deze, zouden we een dergelijke structuur uit een andere plek van de wereld kunnen halen en te gebruiken als uitgangspunt.

Afgaande op de historie, lijkt een Vespa fabriek in Italië daar geschikt voor.

Deze kolommen structuur uitlopend in een zaagtanddak, biedt mogelijkheden tot vrije invulling voor de buurtbewoners.

Maar het is niet alleen de fabriek zelf, maar juist ook de tussenruimtes die naar voren treden die de plek omvangrijk kunnen maken: zoals de nu gesloten tussenstraat voor leveranciers. Wanneer deze wordt opgebroken ontstaat er al een interessante doorbraak tussen een blok van loodsen.

Hier kunnen elementen zoals Lina Bo Bardi deze voor het SESC gebruikte worden toegepast.

Zo kan de straat een buurstraat worden, en kan men onder het schaduw van de pergola's de barbecue aansteken of een verfrissende douche nemen na een pot voetbal bij de aanliggende speelvelden.

De mogelijkheid het spoor enkel te voet over te kunnen steken, maakt de loopbrug een verlenging van het park.

Metalen tonnen fabriek: São Paulo (Brazilië)  
Referentiebeelden



Piaggio Fabriek: Pontedera (Italië)  
Referentiebeelden

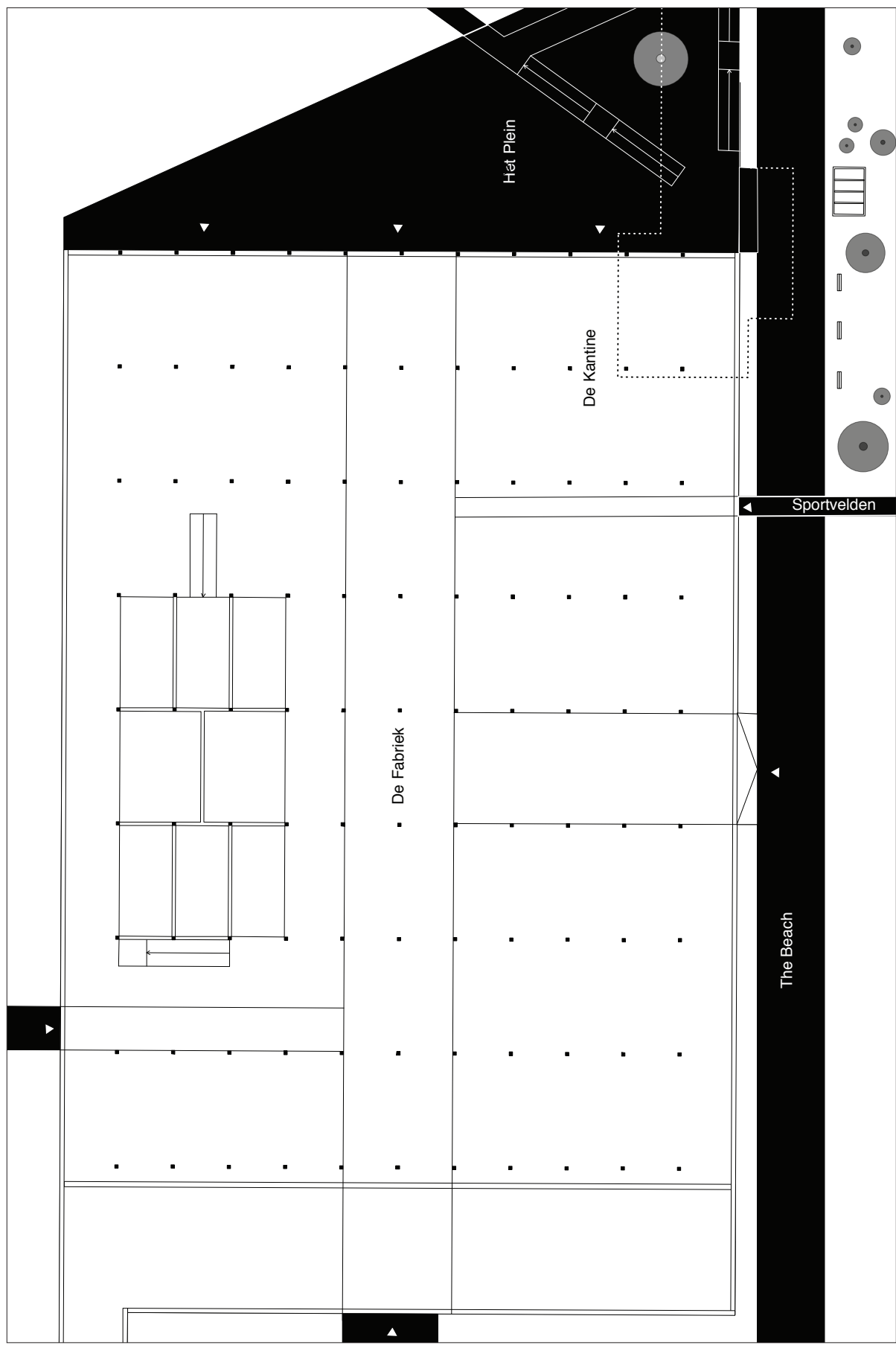


Vespa Fabriek, Jette: Brussel (België)  
Referentiebeelden



Generiek Ontwerp

Luisa Jacobse

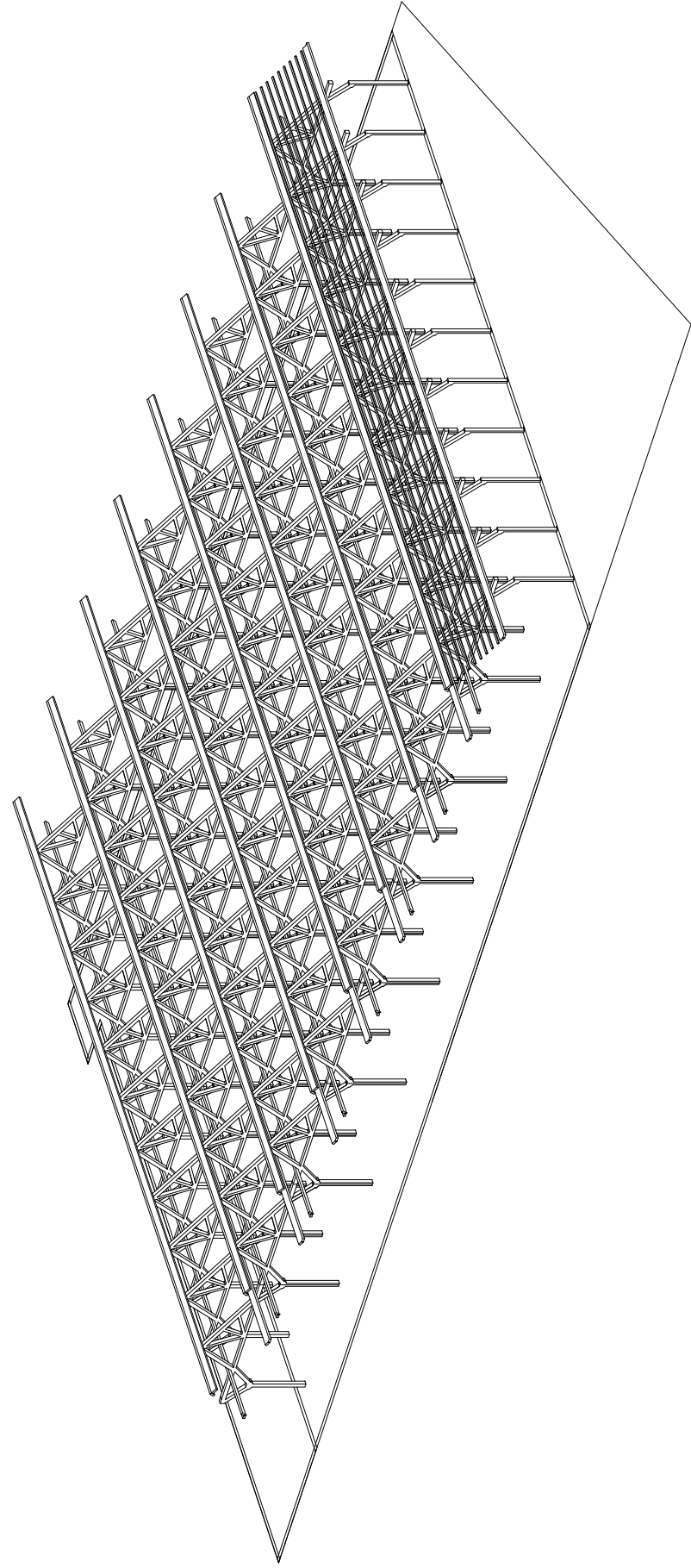


X 0 25

Plattegrond 1-500

Zuid-West gevel 1-50



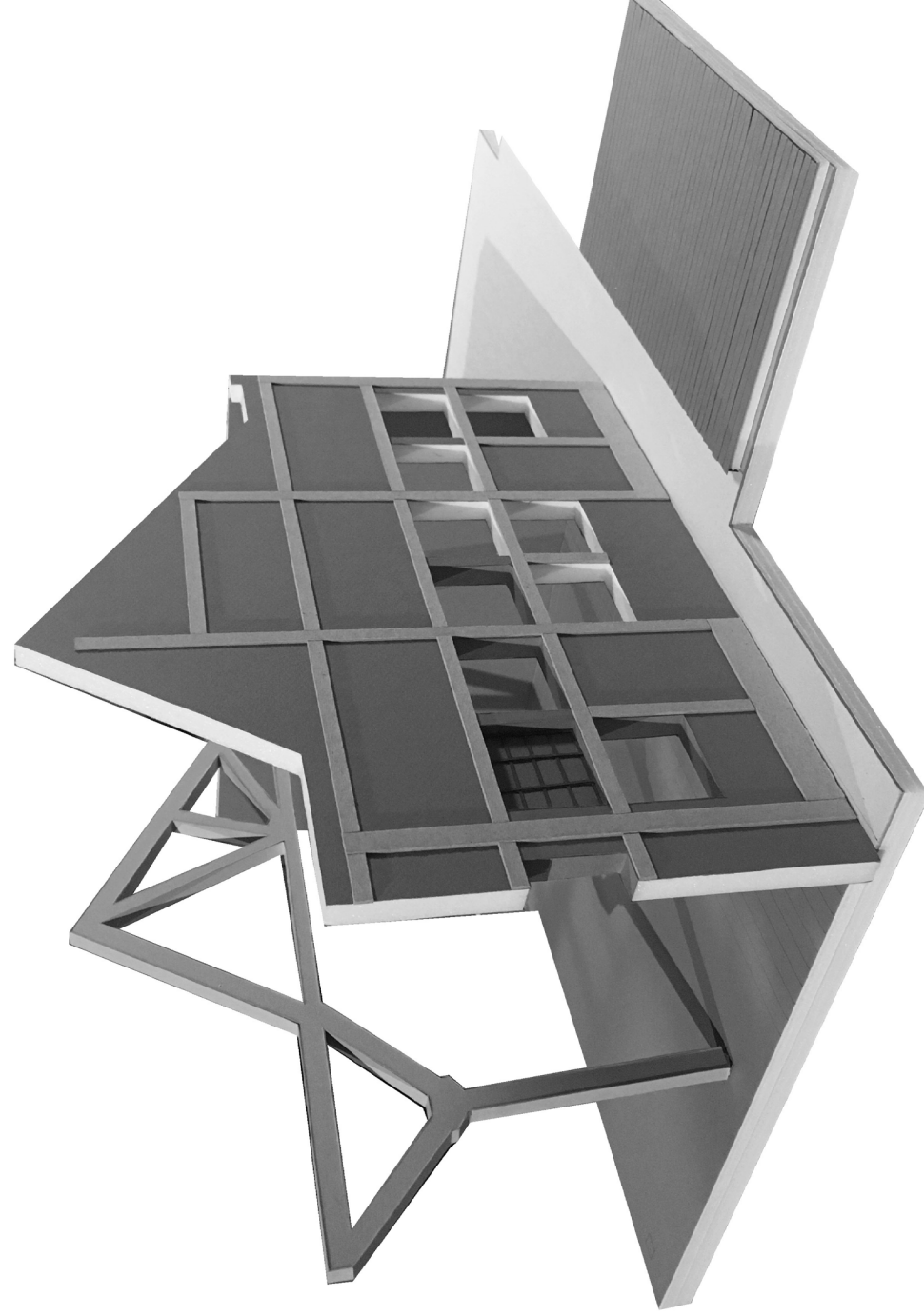


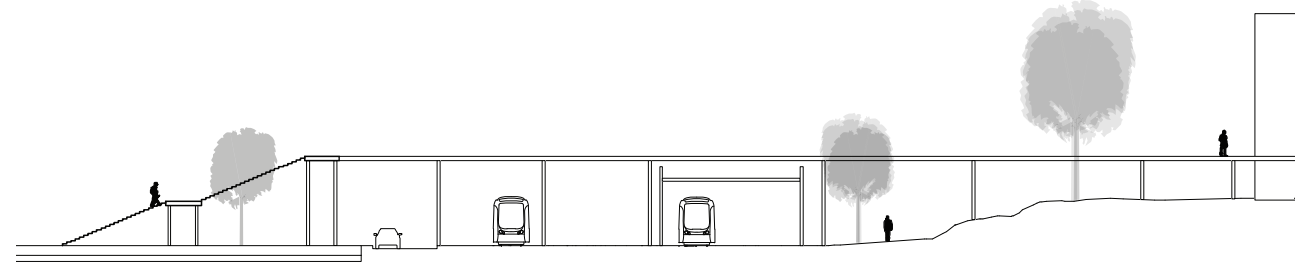
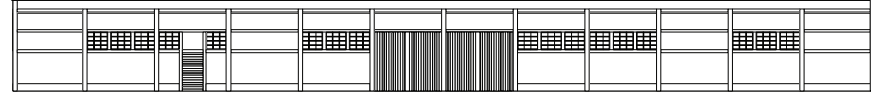
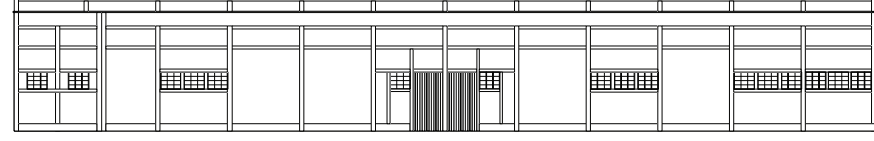
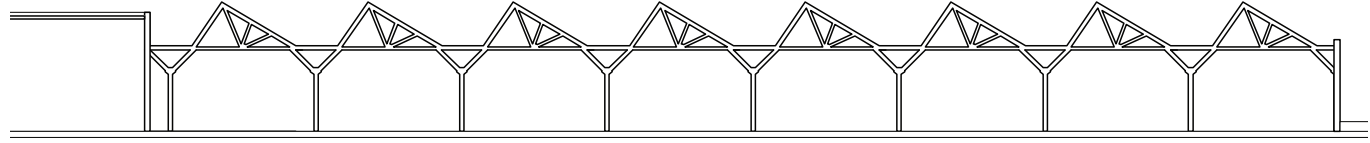
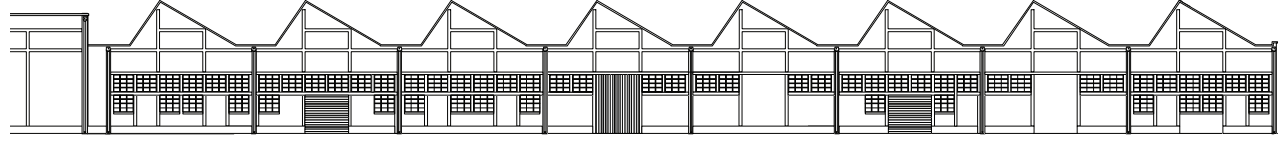
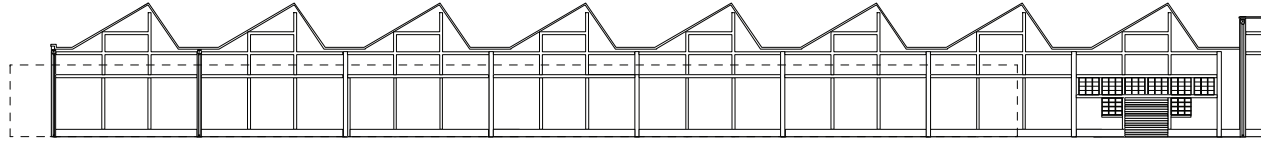
Isometrie van de structuur

**Maquette 1 -33  
Zuid-West gevel**

Het pad is hoger gelegen dan aangrenzend maaiveld, bekleed met houten planken. De doorgang geldt tegelijkertijd als toegang tot de nieuwe "voorkant" van

het gebouw. De randprogrammering van douches, barbeques en schaduwplekken met perogla's maakt het tot een belangrijke verblijfsplek.





Profiel en gevels 1-500



# Specifiek

In het hoekje van het parkeerterrein, zichtbaar wanneer je de straat ingereden komt of wanneer je vanuit de trein de noordelijke kant uit tuurt, staat de specifieke woning.

Met zijn acht verdiepingen hoog blijft het net onder de hoogte van zijn directe buurman: het beige flatgebouw. Wat overigens precies doet denken een omschrijving van de architectuur in de 'Generic City', van Rem Koolhaas: het weinig zeggende materiaal gebruik vertelt dat deze flat zo in een andere stad had kunnen staan, beplakt met trespa en wel.

Het huis komt tot stand uit de plattegronden die een geometrisch spel aangaan met het stramien van het parkeervak. De functies steken uit het stramien van het parkeervak. Doordat elke kamer een verdieping op zich is en zich boven elkaar verbinden, vormen de functies als het ware het volume.

De ruimtes verschuiven ten opzichte van elkaar, wat een lichtinval vanaf boven mogelijk maakt: vanuit bed kun je de sterren zien.

De materialisatie is net als Casa Cirell afgestemd op de omgeving, alleen is de omgeving hier niet groen - maar eerder grijs. Opgebouwd uit betonnen

verdiepingsvloeren en een standaard rode baksteen in Vlaams verband, lijkt het huis in materialisatie in zijn omgeving niet op te vallen.

Des te meer spreekt het volume, de functies - vanuit binnen uit. De route van trappen, zowel binnendoor als buitenlangs plakken aan het volume, te denken aan de brandtrappen aan achterkant van het gebouw.

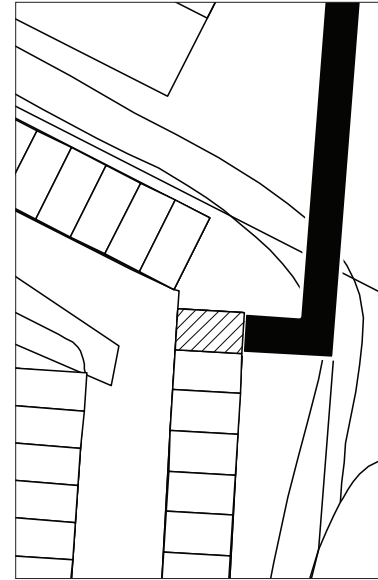
Alleen is er hier geen voor en geen achterkant, en gaan de trappen geheel rondom.

Het is in dialoog met de omgeving.

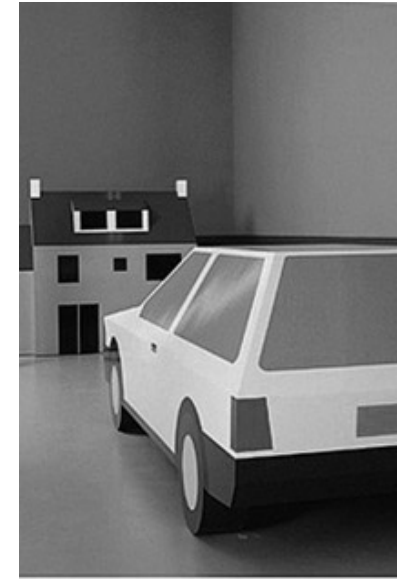
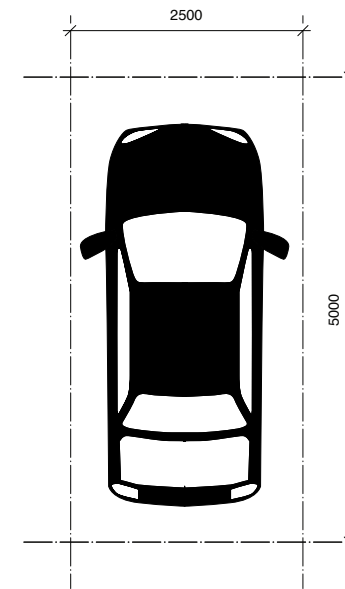
Links: zicht vanuit metro station Belgica  
Rechts: New Art Museum, SANAA, New York



Stramien van één parkeervak

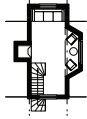


Links: De specifieke parkeerplaats  
Rechts: You are driving a Volvo, Julian Opie [1997]



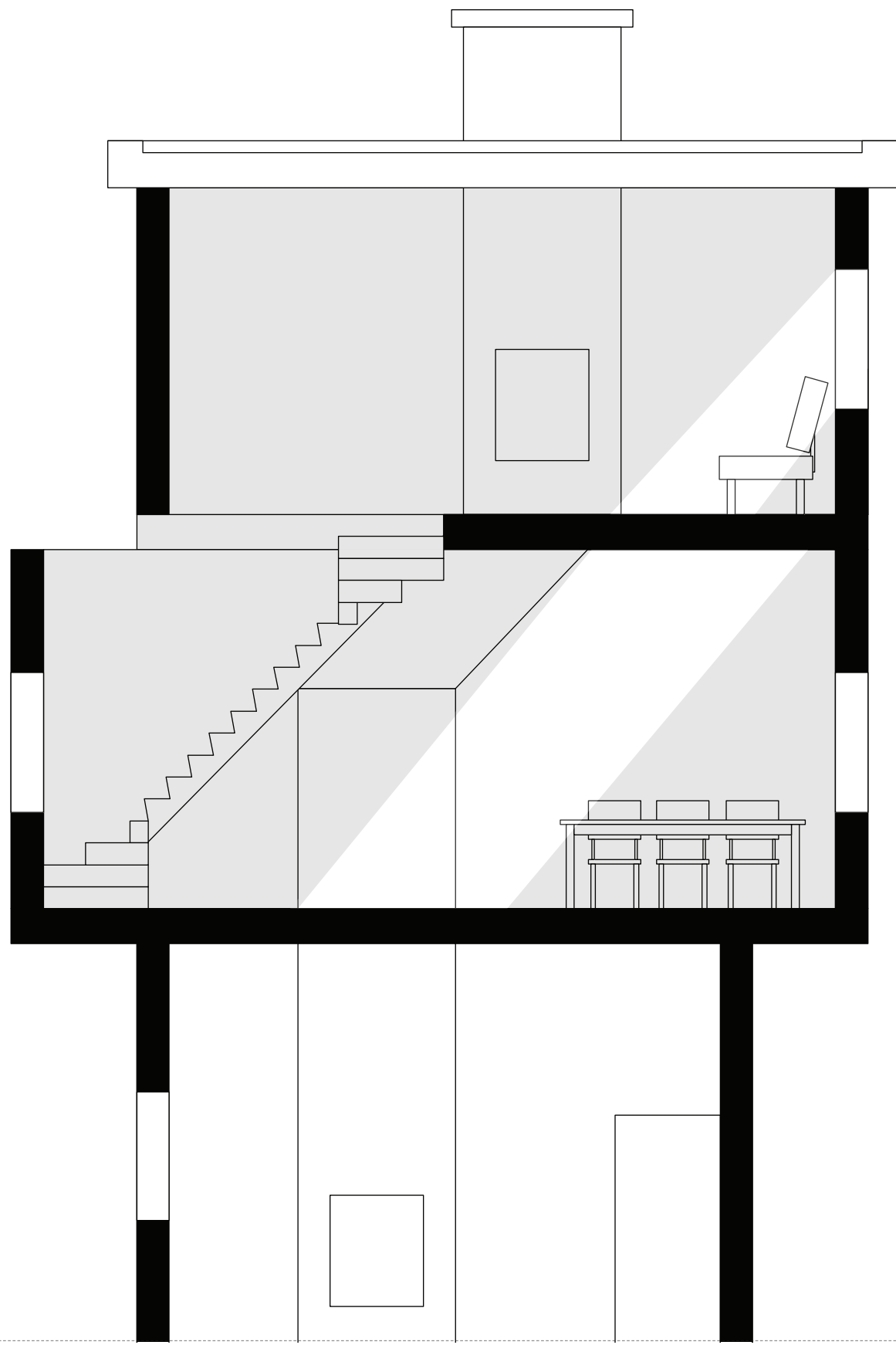
Luisa Jacobse

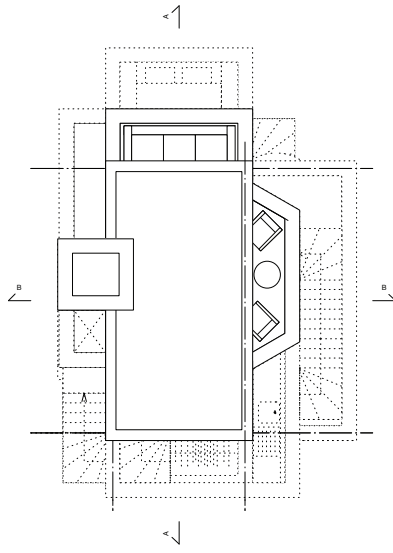
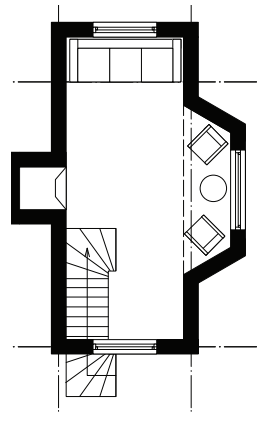
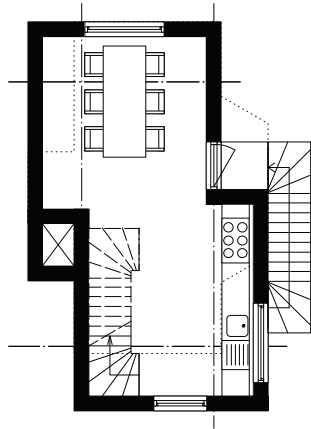
Specifiek Ontwerp



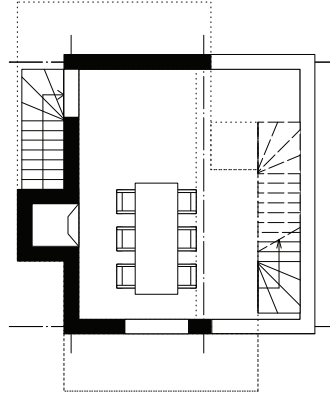
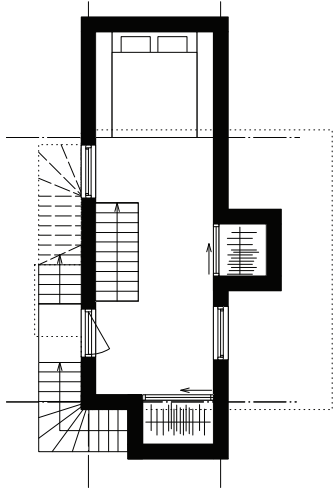
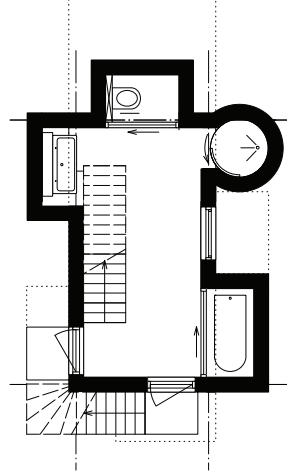
plattegrond 1:500

doorsnede 1:50





plattegronden  
+6 / +7/ Dak

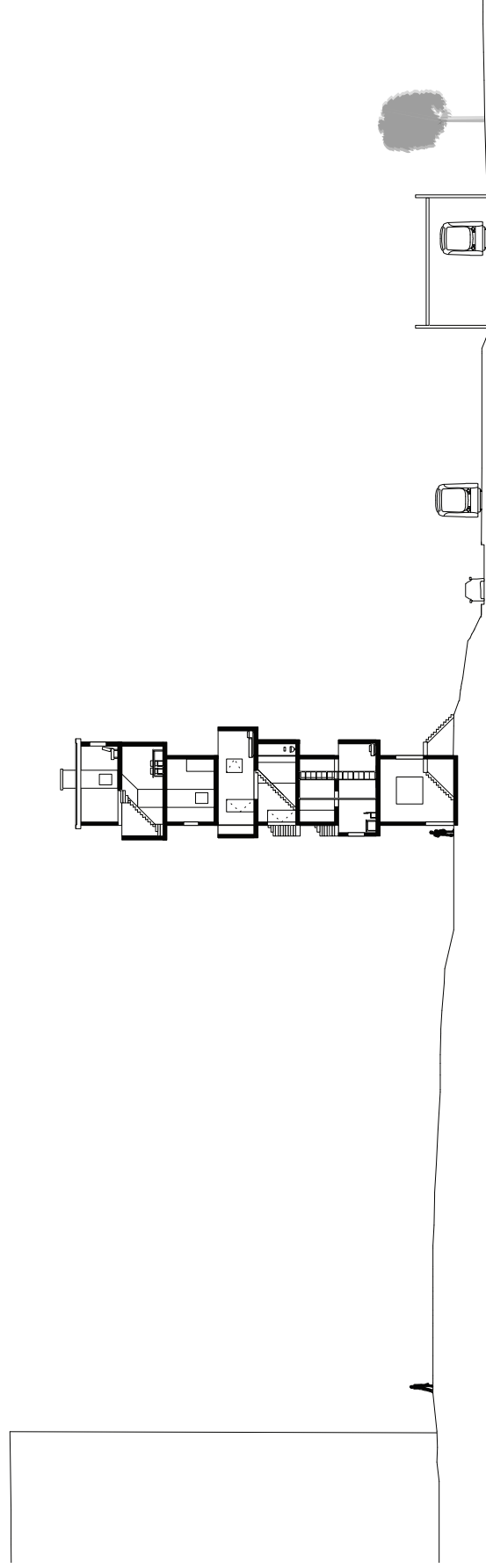


+3 / +4 / +5

0 / +1 / +2



doorsnedes  
1:100





Perspectief vanuit de zuidkant

