

Generic

Specific

Generic

Specific

Generic

Specific

Generic vs Specific
Studio van de
Rotterdamse academie van bouwkunst
tweede semester 2019

Laurens Boodt
Bart Hollanders
Vlad Ionescu
Sven Beirnaert
Rense van der Stoep

Clenda Boonman

Clenda Boonman

Rob Damen

Luïsa Jacobse

Robin Jay King

Martijn Ravia

Tim Reekers

Dave van Toor

Iris Uythof

Fleur Verhoeff

Roel Wijmans

Herstructurering Biestebroekkaai

Clenda Boonman

In de Brusselse gemeente Anderlecht is tussen de Bergensesteenweg en het kanaal van Charleroi de Biestebroekkaai gelegen. Een mengeling van een dichtbevolkte woonwijk met een plukje industrie.

De dichtbebouwde morfologie van de Biestebroekwijk, de dichtbebouwde binnenterreinen van de huizenblokken en het beleid uit de jaren 70 waarin de auto centraal stond hebben maar weinig openbare ruimte overgehouden binnen de wijk. De auto is er dominant, er is weinig ruimte voor voetgangers en fietsers en de wegen (met name rondom de Biestebroekkaai) zijn in slechte staat.

Hoewel de wijk in eerste instantie op het water gericht staat lijkt die connectie vandaag de dag weinig aanwezig. De openbare ruimtes langs de oever worden omgeven door onaantrekkelijke gebieden zoals achterkanten van commerciële gebouwen, parkeerplaatsen, asfalt en vele bergingen. Over het algemeen brengen de beschikbare openbare en groene ruimten het er niet veel beter vanaf. Slecht onderhoud, aanzienlijke verloedering, vandalisme, vieze plekken, afval, gebrek aan verlichting, met een negatief beeld van de leefomgeving tot gevolg.

Er wordt geklaagd over geluidsoverlast, bendes en veelal gevandaliseerde ruimten. Er is een gebrek aan

openbare netheid en het aanbod van recreatieruimten (spel/sport/vrijtijdsbesteding) is beperkt. Bovendien zijn er maar weinig percelen met privétuinen door de dichtbebouwde huizenblokken.

Er heerst een gevoel van onveiligheid rondom de openbare ruimten. Er is een gebrek aan gezellige openbare ruimten. In de groene ruimten langs het kanaal is het rustig vertoeven, maar het ontbreekt deze plaatsen aan aantrekkelijke inrichting. En dat terwijl goede openbare ruimten belangrijk zijn binnen een wijk. Een goede openbare ruimte ondersteunt het gevoel van samenkomen, collectief eigenaarschap en verantwoordelijkheid. Of zoals Mark Pimlott schreef in het boek “public interiors”:

“public spaces have a great impact on the shaping of public life and the public’s sense of it’s capacities and liberties”.

Het doel van de herstructurering van dit gebied is dan ook het creëren van nieuwe, verbeterde openbare ruimten en het creëren van een verbinding tussen het centrum en het kanaal. Verbindingen die de nieuwbouwprojecten van sociale wooneenheden en de bestaande woningbouw onderling aan elkaar linken en het economische netwerk van winkeliers en industrie versterken. Bovendien moet de ingreep de gelegenheid tot ontmoeten, sport en recreatie vergroten. Ruimten met aandacht voor het versterken van de sociale controle en de veiligheid alsook het bedienen van diverse betrokken doelgroepen.



Generieke Referentie
Loodsen aan de Biestebroekkaai | Brussel

De benodigde constructie met de bakstenen vlakvulling
en stalen kozijnen staat symbool voor het generieke.



Het verbeteren van het gebied en de openbare ruimten loopt via verschillende thema's. Niet alleen middels de leefomgeving, maar ook de aanpak van de huisvesting, infrastructuur, mobiliteit, milieu en gezondheid en het sociaal klimaat spelen een grote rol in het verbeteren van de Biestebroekkaai.

De ingreep rondom de Biestebroekkaai betreft het openen van de bestaande structuur in de wijk. Daar waar deze in de huidige situatie is opgebouwd met kleine aaneengeschakelde woningen waartussen twee grote vervallen loodsen zijn gelegen wordt het gebied opengewerkt. Zodat er een betere connectie ontstaat tussen de achterliggende Bergensesteenweg en de Biestebroekkaai. De loodsen worden vrijgehouden en herbestemd tot ruimten met een publiekelijk toegankelijke functie, ondersteunend aan de behoeften van de buurt. De ruimte tussen de loodsen en de kade wordt vrijgehouden voor een plein, waar ruimte ontstaat voor ontmoetingen en sociale interacties. Door de nieuwe woningen langs het plein blijft er sociale controle op deze ruimte. De diversiteit van de omliggende functies maakt dat er altijd zicht is op het plein. Waardoor de kans op verloedering en vandalisme verkleint.

De gesloopte kleine korrel wordt teruggebracht in nieuwe appartement blokken met uitzicht over het water. Hiermee wordt de woningvoorraad aangevuld. De woningen zijn van een sociaal karakter wat past bij de behoeften van de wijk.

De nieuwe invulling van de Biestebroekkaai en een nieuwe opzet van de Bergensesteenweg is hopelijk een aanleiding om ook andere publieke ruimten in de wijk te verbeteren. Zodat de leefomgeving in dit druk bevolkte stukje Anderlecht een bijdrage levert aan kwaliteit van de wijk.

Generiek



Generieke Referentie
SESC Pompeia | Lina Bo Bardi [1986]

Langs de kade tussen de kleine woningen in Anderlecht, liggen deze twee loodsen verscholen. Passend aan de rijke historie van het gebied, maar ongepast in zijn huidige context.

Beide loodsen zijn rondom ingebouwd met andere bouwwerken. Werkplekken, woningen, bergingen... Sommigen primitief in elkaar gezet en anderen al meer dan 100 jaar oud.

Beide loodsen hebben iets met elkaar gemeen. Deze zijn

opgebouwd met een duidelijk zichtbare structuur in staal en in beton. Structuren met een metselwerk vlakvulling voorzien van stramien brede kozijnen.

Deze loodsen zijn niet de enige die op deze manier zijn opgebouwd. Wie rond zoekt in Europa vindt meerdere gebouwen met een gelijke opbouw.

Er konden grote open ruimten mee worden gemaakt. Effectief voor de industrie door groote hoogtes en

breede stramienen. De gebouwen deden dat waar ze voor gemaakt waren; het overdekken van machines, goederen en werklui.

Deze loodsen zijn de grootste inspiratiebron geweest voor de verdere ontwerpen. Het stramien, de duidelijk zichtbare constructie, de metselwerk vlakvulling en de functies van ruimten met grote open vloeren zijn als uitgangspunt genomen in de verdere plannen.



Voorontwerp Locaties



01
CITY
AMBIORIXSQUARE
Specifieke overgangsgevel op
een generieke structuur



02
BORDER CITY
BIESTEBROEKKAAI
Transformatie bedrijfspand
met generieke structuur
naar specifieke woningen

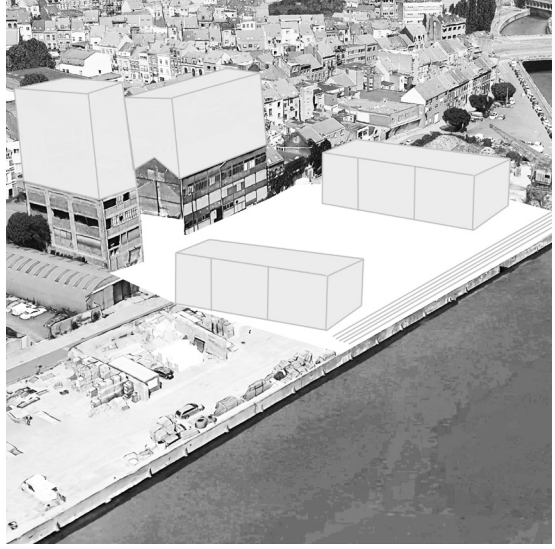


03
BORDER ZONE
SCHEUTBOSPARK
Generieke structuren met
specifieke gevel aan de het
bomenlint

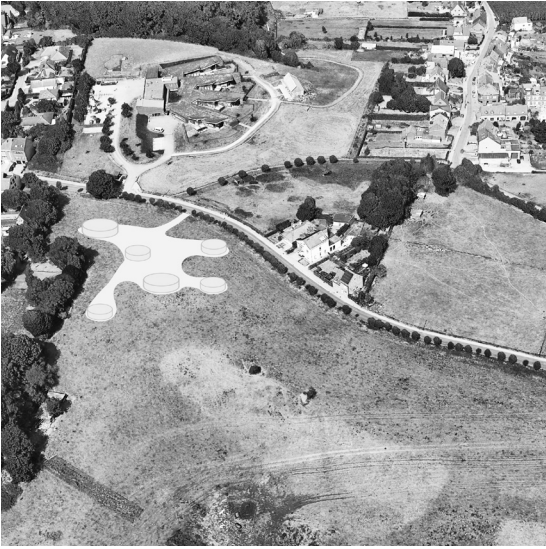
Voorontwerp
City / Ambiorixsquare



Voorontwerp
Border City / Biestebroekkaai



Voorontwerp
Border Zone / Schetbosspark



Biestebroekkaai

De auto is dominant in deze wijk, er is weinig ruimte voor voetgangers en fietsers.

Geluidsoverlast, bendes veel gevandaliseerde ruimten en een gebrek aan openbare netheid. De wegen en voetpaden rondom de bergensesteenweg en de biestebroekkaai zijn in slechte staat.

Klein aanbod van recreatieruimten (spel/sport/vrijtijdsbesteding) in openbare ruimte.

Erg weinig percelen met privetuinen en dichtbebouwde huizenblokken.

Bevolking

De bevolkingsdichtheid van de wijk is 2,5x de dichtheid van het Brussels hoofdstedelijk gewest

vooral sterke groei onder jongeren tussen de 6 en 17 jaar

grootste bevolkingsgroep is tussen de 30 en 65 jaar oud

negatieve migratiebalans, meer mensen vertrekken dan dat er bij komen. De bevolking neemt echter toe door meer geboortes dan overlijden.

60,3% van de bevolking is alleenstaand waarvan 4 op de 5 vrouwen zijn.

Huisvesting

Overbevolking aan kleine woningen (<55m²) en een gering percentage aan grote woningen (>85m²) ondanks dat een groot deel van de bevolking uit gezinnen bestaat.

aanzienlijk gebrek aan sociale woningen of woningen met een sociaal karakter.

Het merendeel van de woningvoorraad verkeert in goede staat, echter in de Bergensesteenweg en de wayzstraat is er sprake van verval.

Sociaal economisch

De bergensesteenweg en de veeweidestraat bestaat uit kleine industrie, garages en horecazaken.

Vraag en bereid om de kwaliteit van de handelszaken op te trekken en een meer gespecialiseerd gamma aan te bieden.

In de wijk zijn een groot aantal onderwijsinstellingen gevestigd, maar te weinig voorzieningen op het vlak van onderwijsondersteuning en op jonge kinderen gerichte infrastructuren.

Rijke verenigingsdynamiek

Mobiliteit

Bergensesteenweg krijgt heel wat autoverkeer te verwerken waardoor deze snel verslechtert

wegen zijn weinig aangepast aan de behoeften van personen met een beperkte mobiliteit, weinig ruimte voor fietsers, rondzwerfend afval en parkeerproblemen.

zone wordt goed bedient door openbaar vervoer.

Milieu en gezondheid

woningen met matige tot erg zwakke energieprestaties

weinig lokale burgerinitiatieven op het vlak van afvalcuperatie, recycling en beheer in de wijk.

Het merendeel van de wijk wordt als lawaaierig tot erg lawaaierig omschreven. vooral rondom de Bergensesteenweg.

Veel vervuilde percelen door de voormalige industrieel activiteiten in de wijk.

Sociaal klimaat

de Bergensesteenweg wordt als een fysieke barrière tussen de wijken gezien.

sociale mix en culturele diversiteit in de wijk.

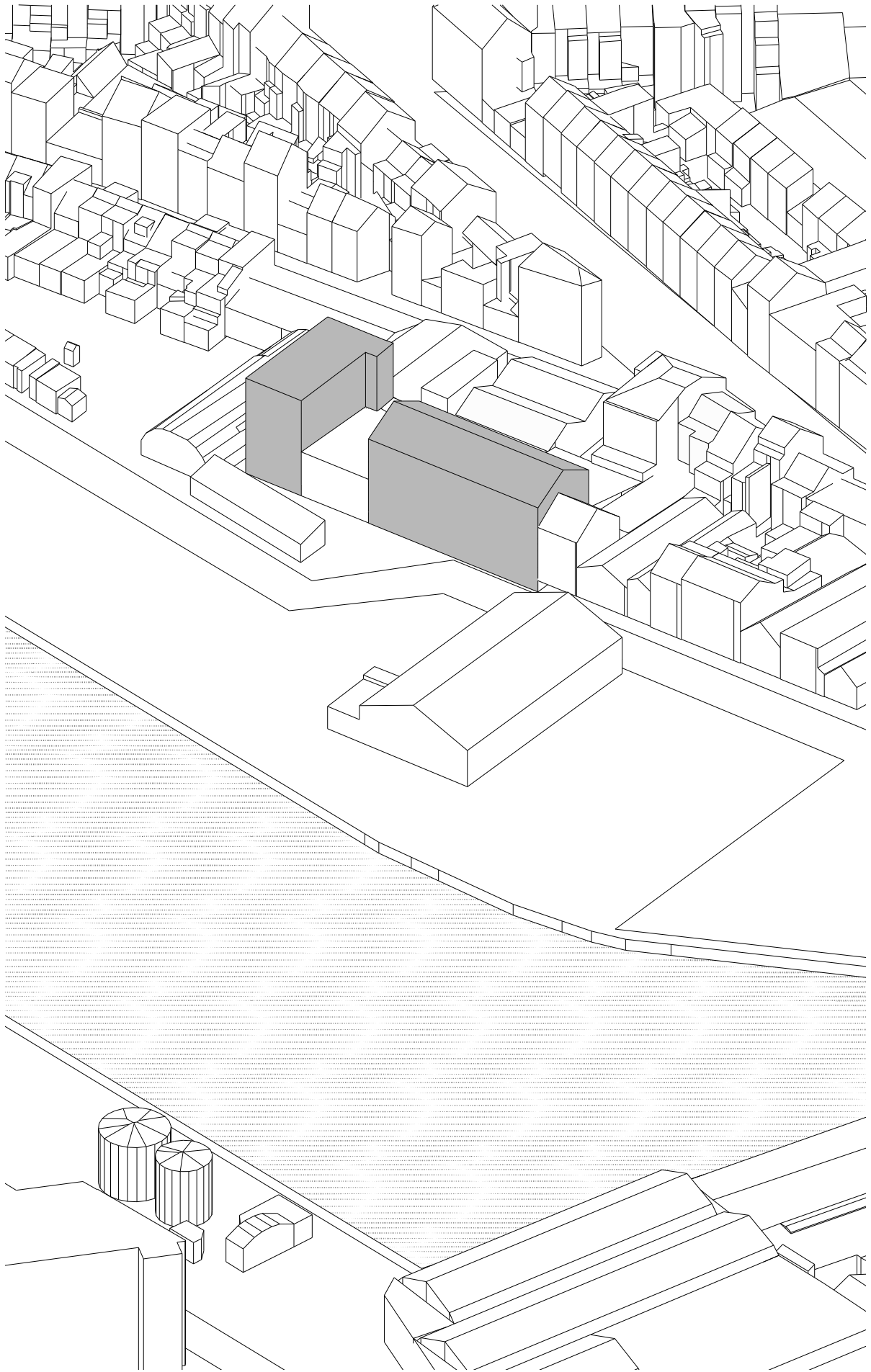
er heerst een onveiligheidsgevoel rondom bepaalde openbare ruimten.

gebrek aan gezellige openbare ruimten en intergenerationele ontmoetingsplaatsen; sluikestorten en verloedering van de openbare ruimten; in de groene ruimten langs het kanaal is het rustig vertoeven, maar het ontbreekt deze plaatsen aan aantrekkelijke inrichting.

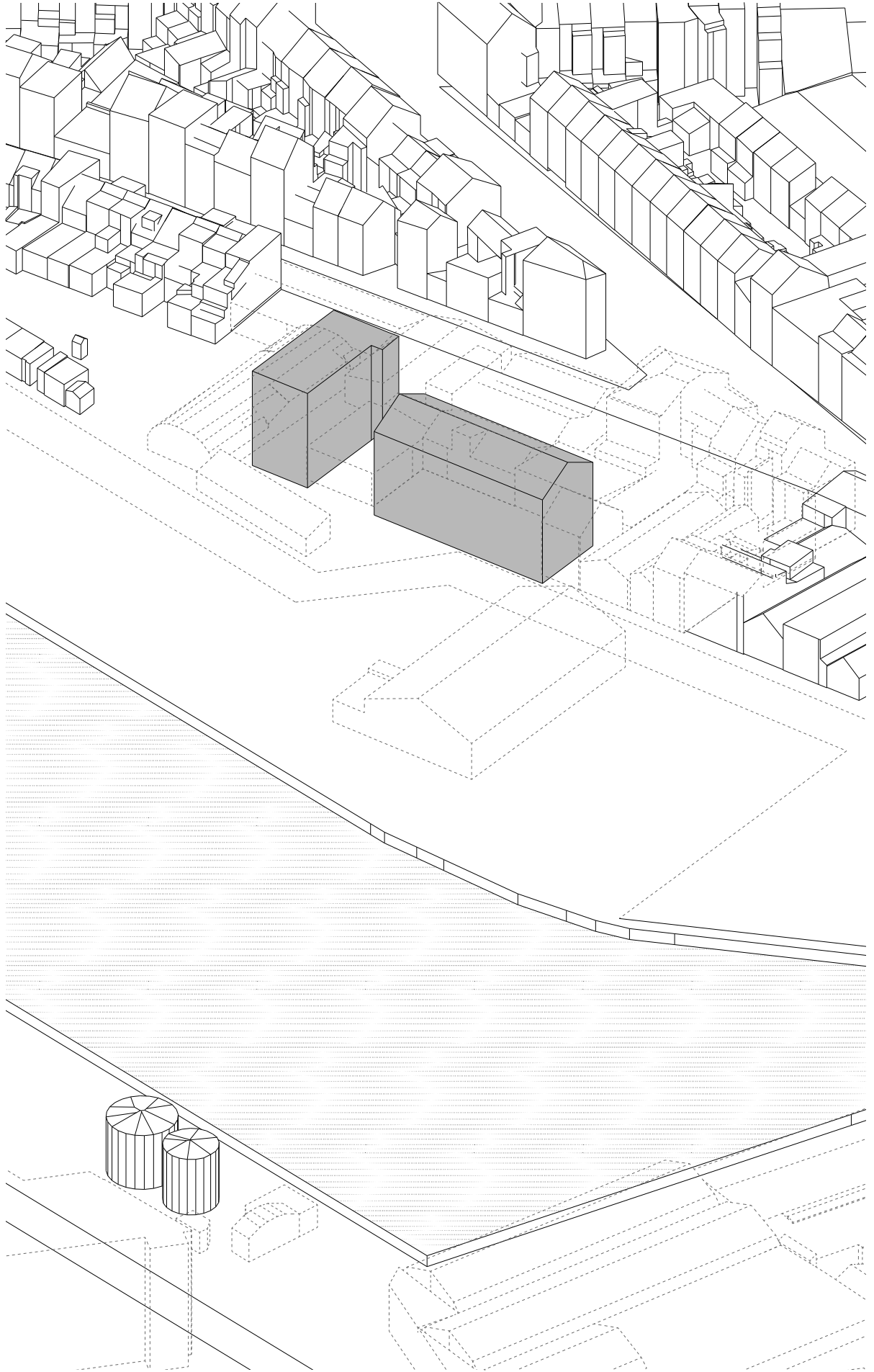
gebrek aan sociale activiteiten en spel- en sportinfrastructuur voor jongeren.

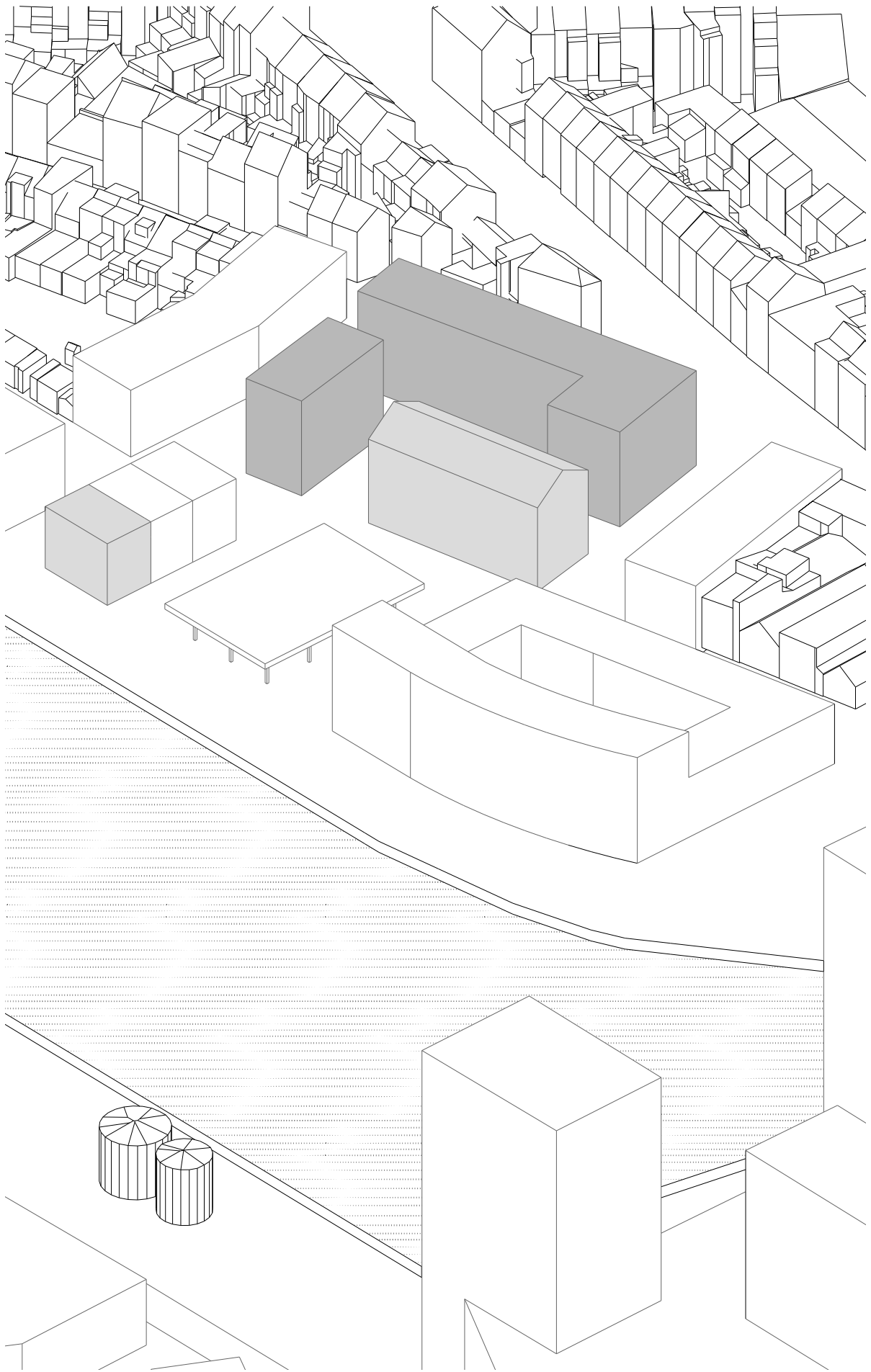
De sociale cohesie wordt versterkt door diverse activiteiten zoals burgerparticipatie, artistieke workshops, responsabilisering van de jongeren en activiteiten op het vlak van culturele ontwikkeling en onderwijsondersteuning.



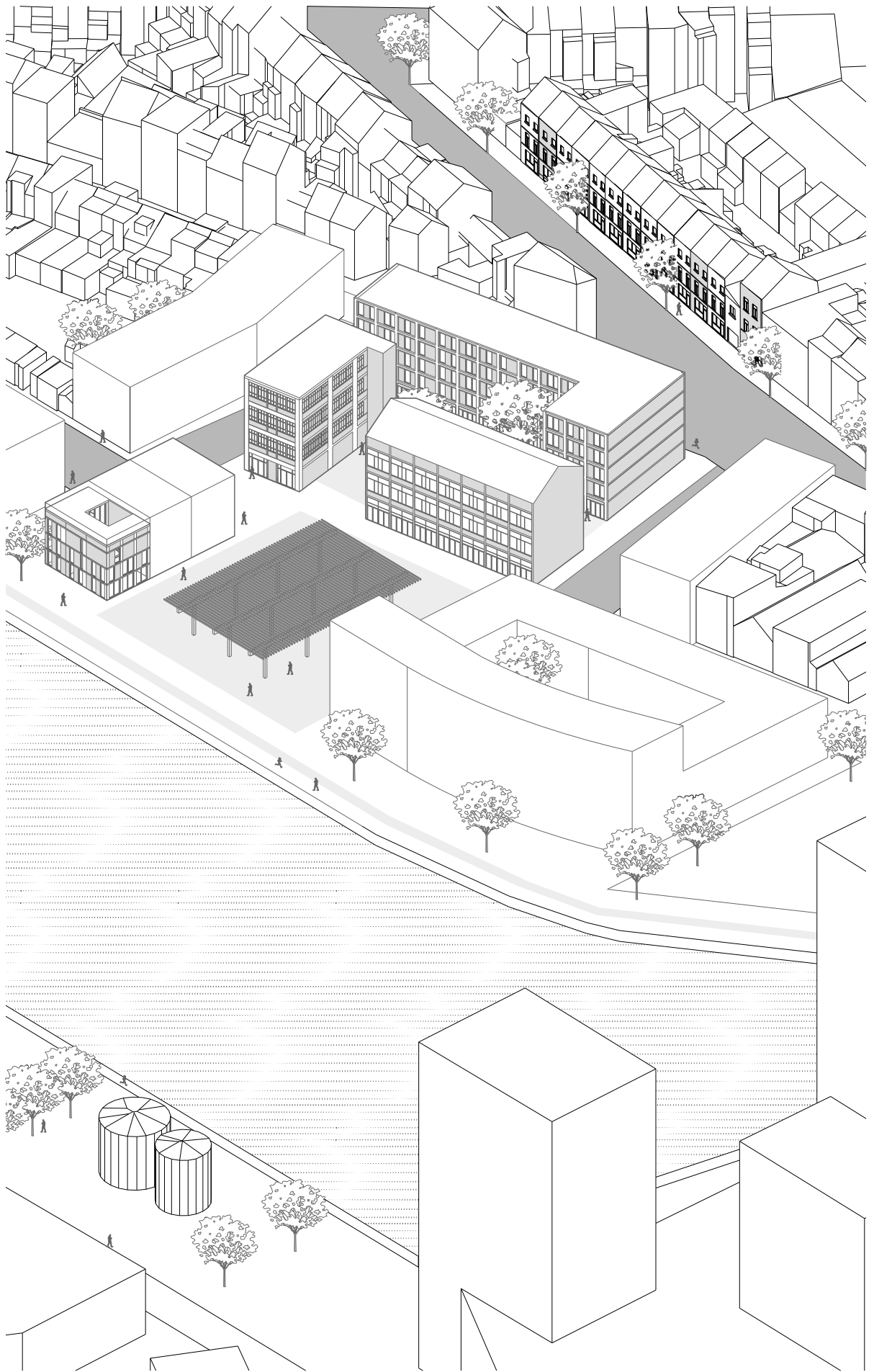


axonometrie situatie





axonometrie situatie



Generic building

Voor het generieke gebouw er is vooral gekeken naar de omgeving. In eerste instantie opvallend de gevelstructuur van de loodsen aan de Biestebroekkaai. In tweede lijn de gevels aan de straat daarachter gelegen, de Bergensesteenweg.

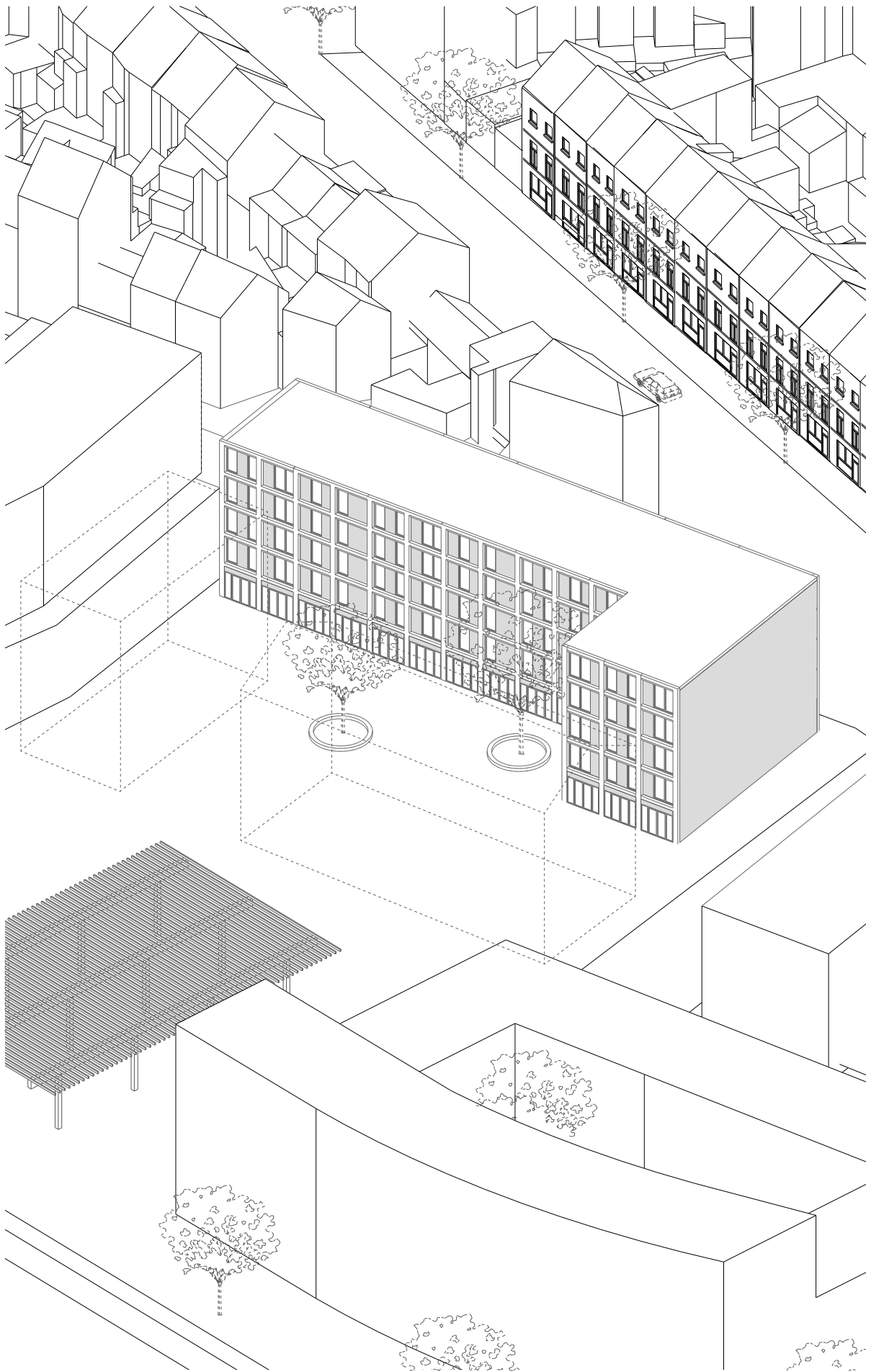
Opvallend aan de gevels aan de Bergensesteenweg is dat de hoofdvorm is opgebouwd uit een woningbouwstramien, met een duidelijke publieke plint en een woning daarboven. In de gevel van de bovengelegen woningen

duidelijk horizontale belijning zichtbaar. Sommige woningen wat opvallender dan anderen.

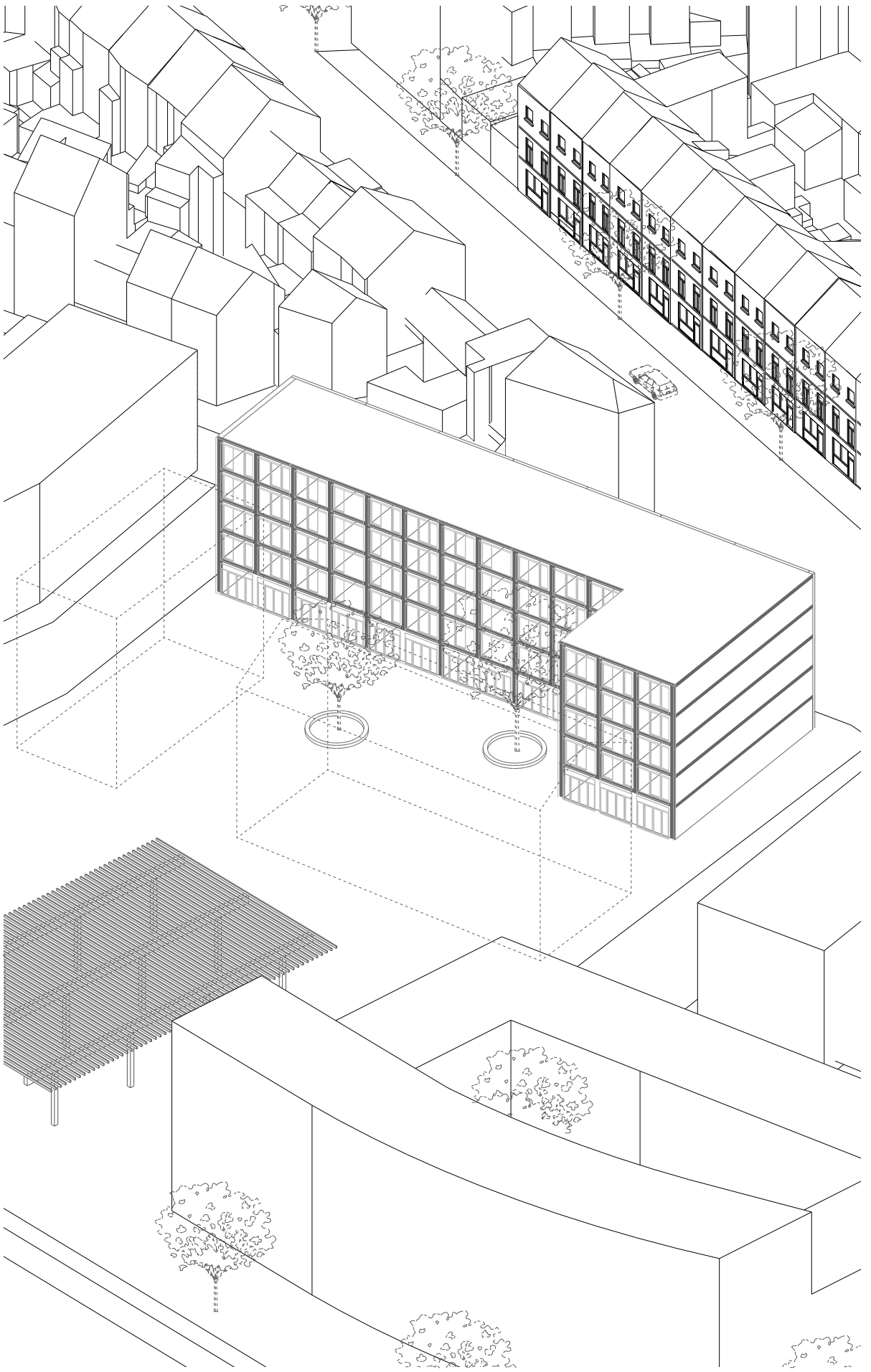
Ook terugkerend zijn de verticale ramen met afwisselend te openen en dichte delen. Ondanks dat de maten onderling afwijken zijn de verhoudingen en profielkeuze gelijk.

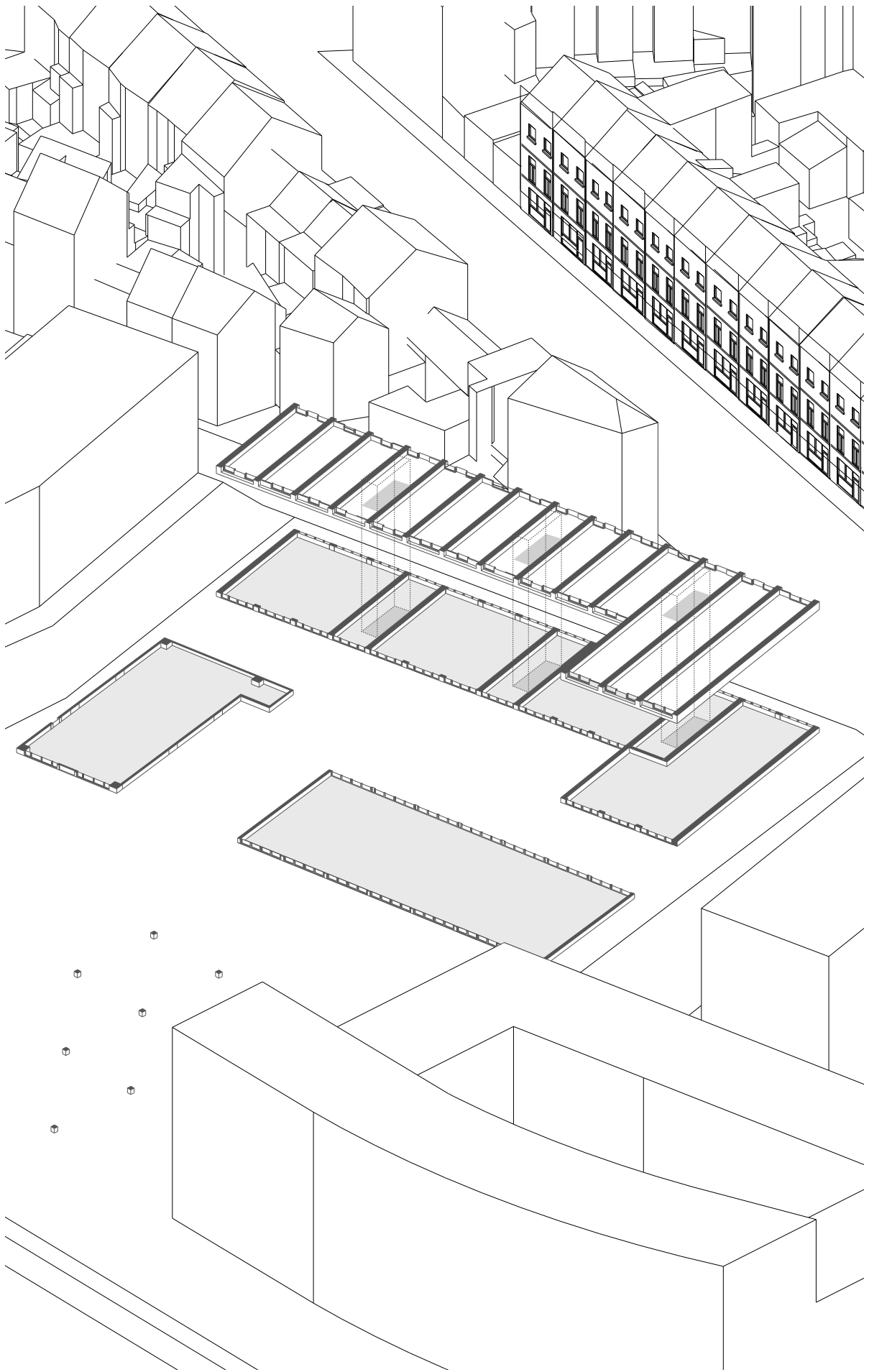
Deze gevels zijn samen met die uit de Biestebroekkaai als uitgangspunt gekozen voor de opbouw van de gevel van het generieke gebouw.





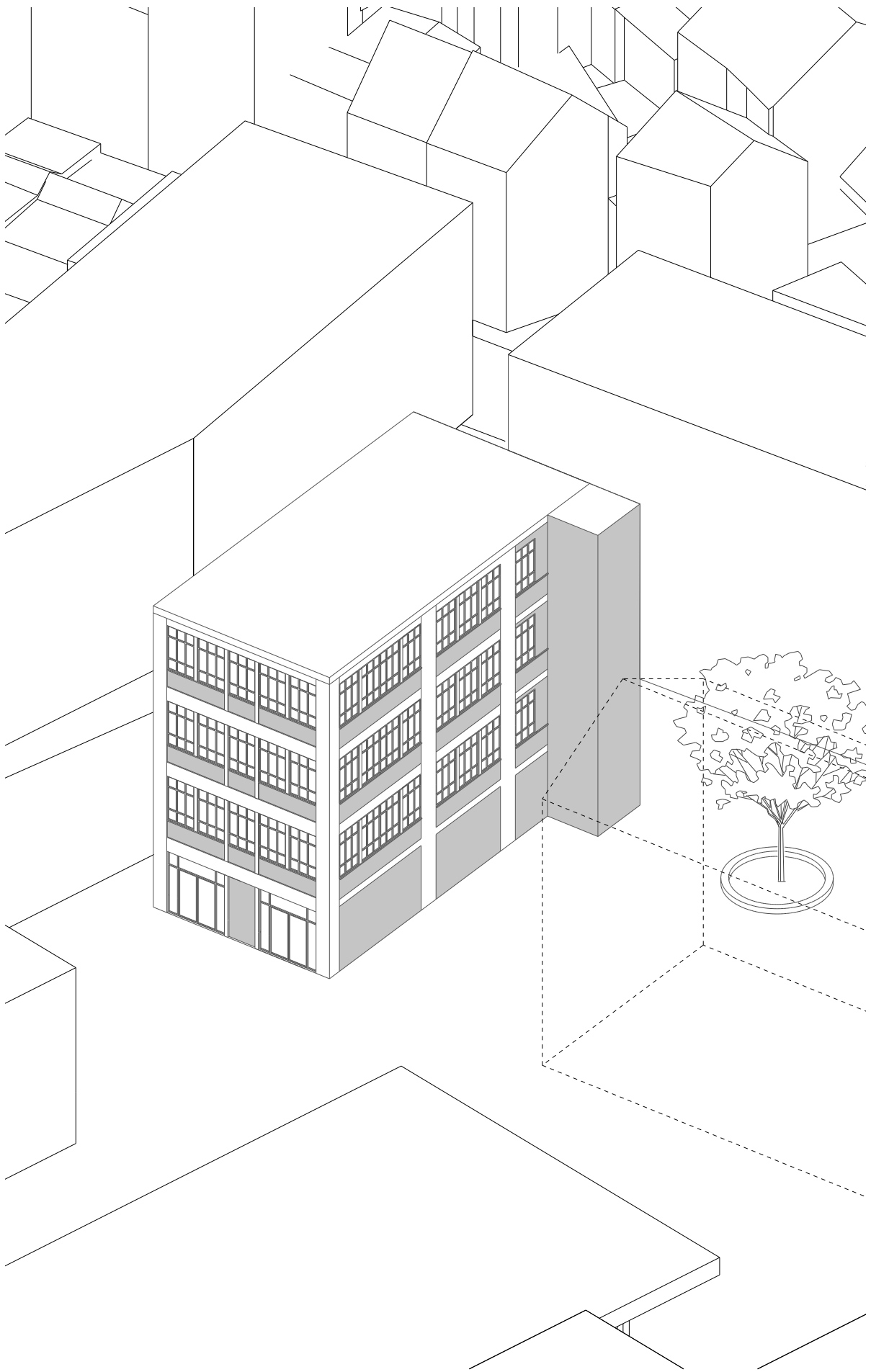
axonometric generic building



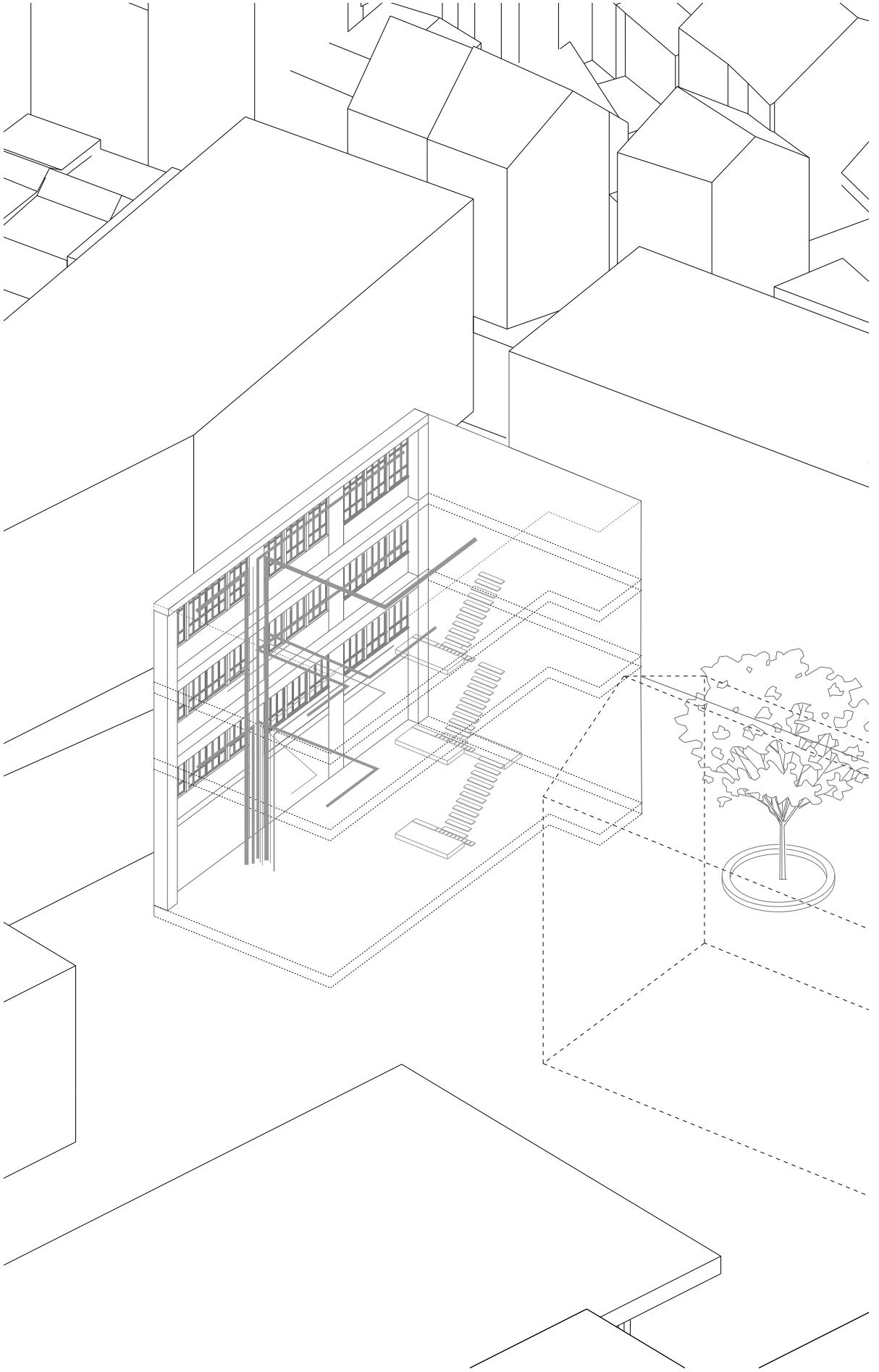


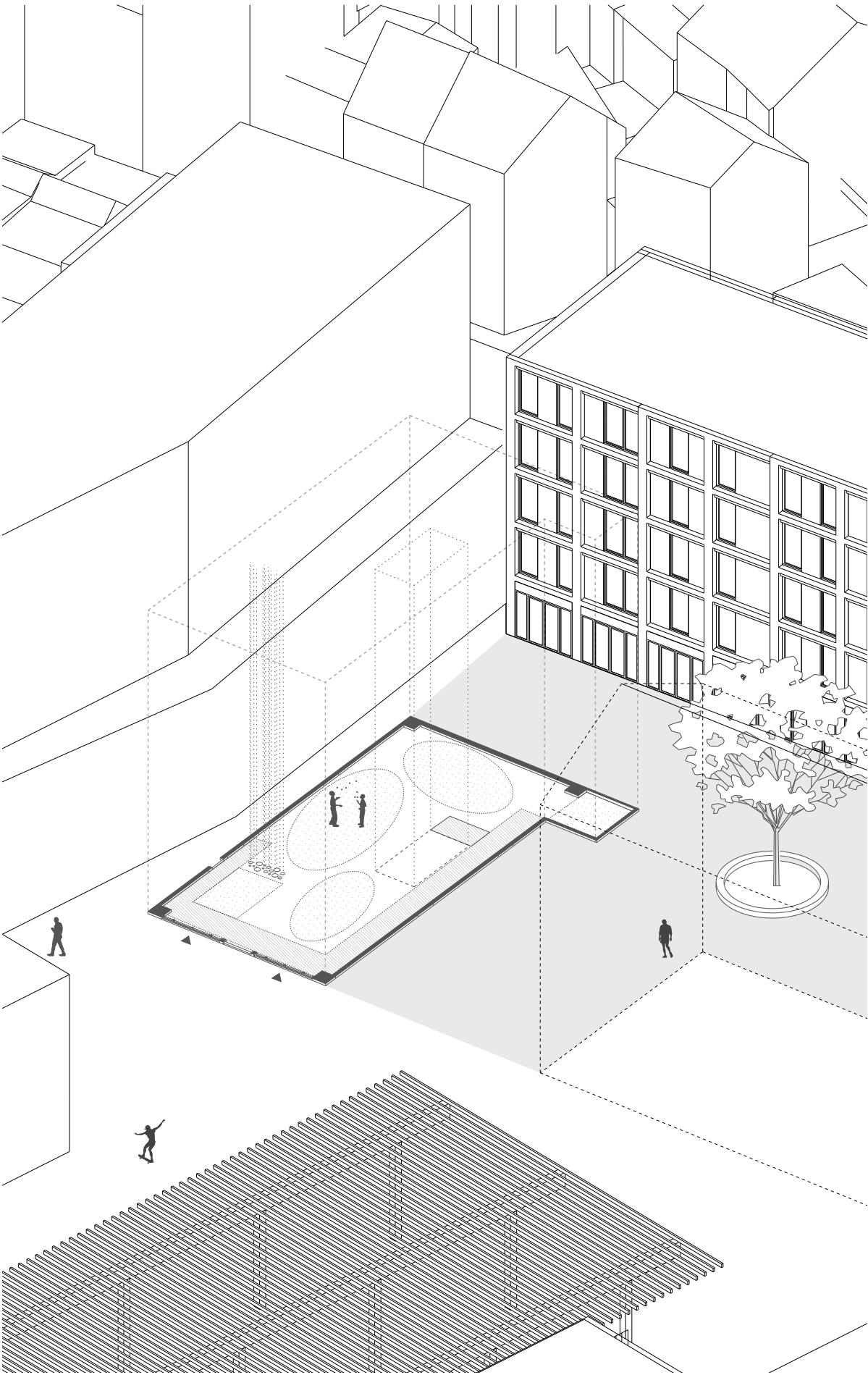
axonometric generic building





axonometric specific building





axonometrie specific building



Gevels

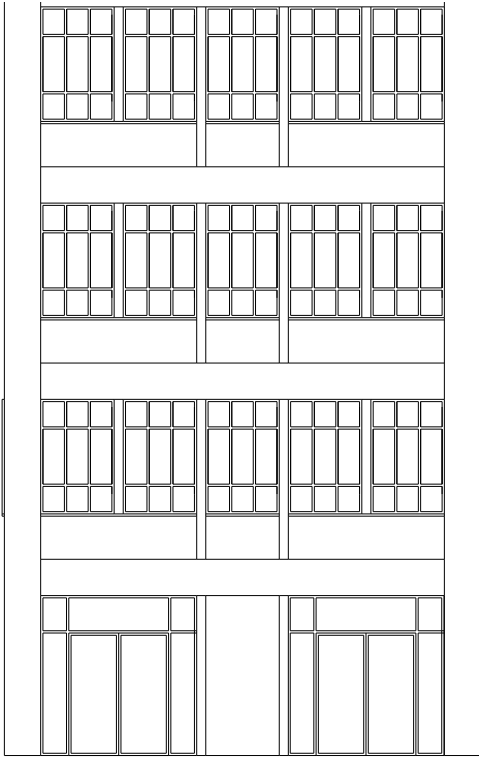
Voor het generieke gebouw er is vooral gekeken naar de omgeving. In eerste instantie opvallend de gevelstructuur van de loodsen aan de Biestebroekkaai. In tweede lijn de gevels aan de straat daarachter gelegen, de Bergensesteenweg.

Opvallend aan de gevels aan de Bergensesteenweg is dat de hoofdvorm is opgebouwd uit een woningbouwstramien, met een duidelijke publieke plint en een woning daarboven. In de gevel van de bovengelegen woningen

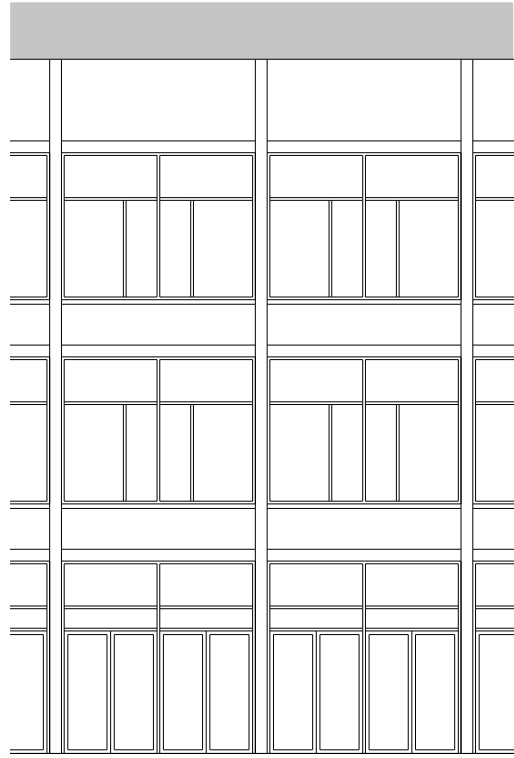
duidelijk horizontale belijning zichtbaar. Sommige woningen wat opvallender dan anderen.

Ook terugkerend zijn de verticale ramen met afwisselend te openen en dichte delen. Ondanks dat de maten onderling afwijken zijn de verhoudingen en profielkeuze gelijk.

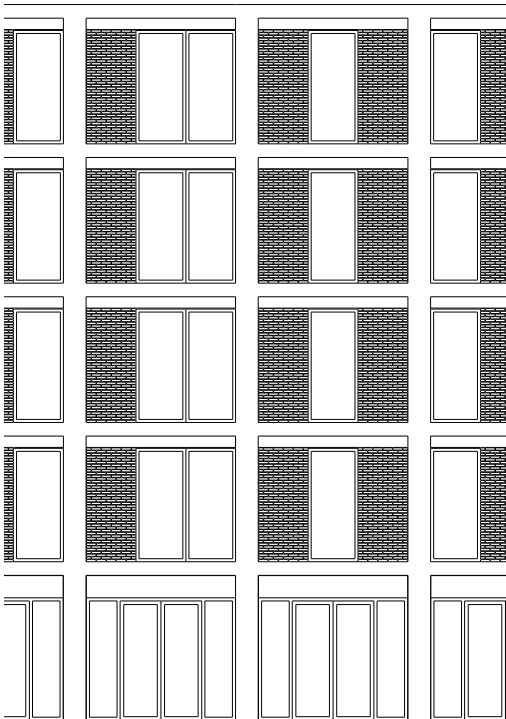
Deze gevels zijn samen met die uit de Biestebroekkaai als uitgangspunt gekozen voor de opbouw van de gevel van het generieke gebouw.



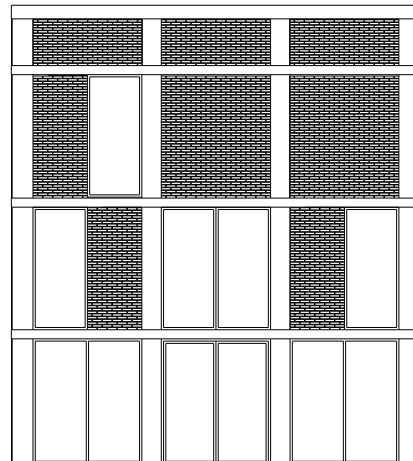
Gevels loods 1



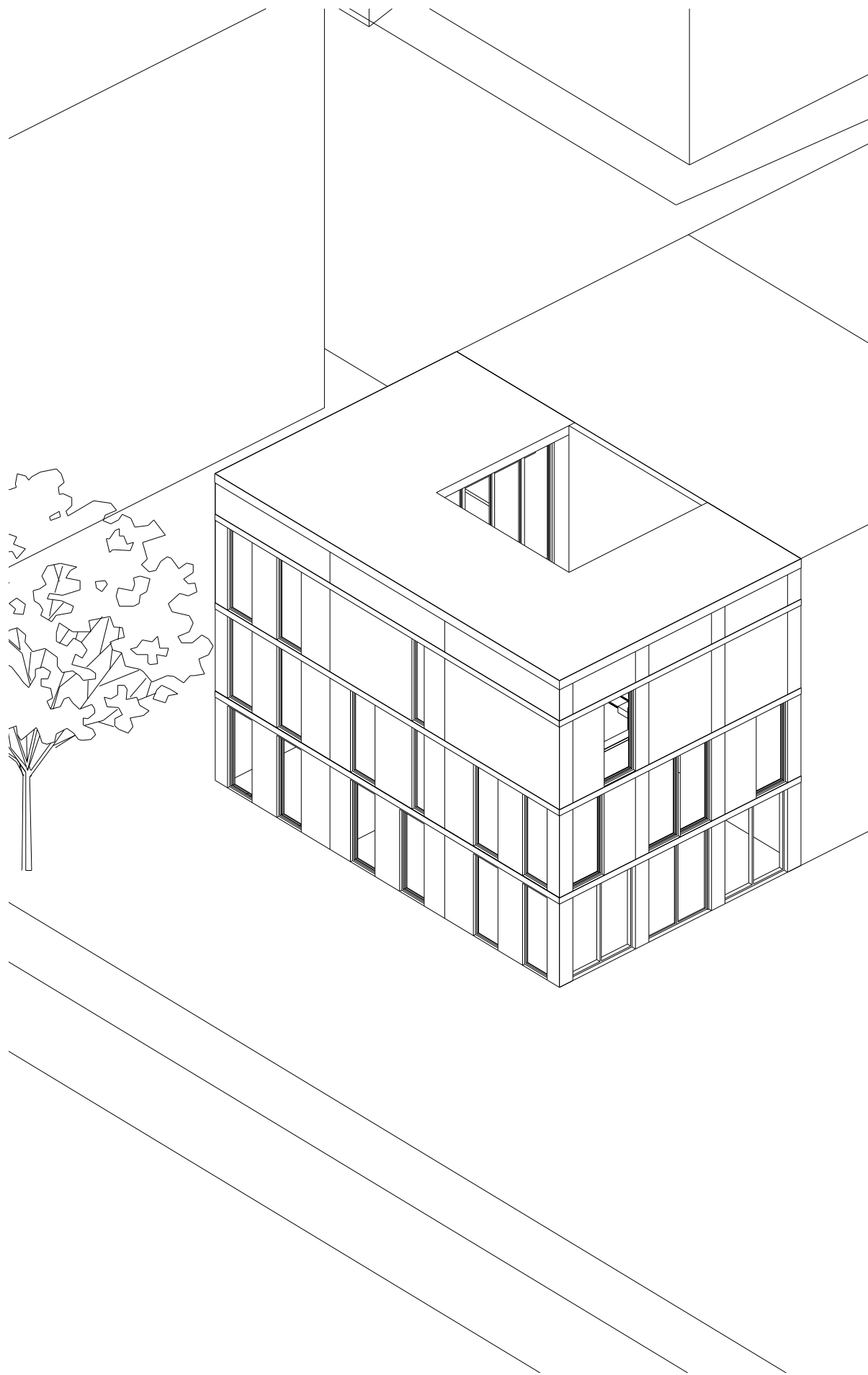
Gevels loods 2



Gevels generiek gebouw



Gevels woning



axonometrie woning

