

# Afstudeerboek Max Tala Nossin

Rotterdamse Academie van Bouwkunst  
Vrijdag, 13 september 2019



## Een oase te midden van chaos Gaza - Israël

Een architectonisch onderzoek naar de positieve bijdrage  
die architectuur kan leveren in conflictgebieden

# Inhoudsopgave

Inleiding	3
De afstudeeropgave	4
Resultaten van analyses en onderzoek	10
Plantoelichting	22
Reflectie op architectuur en positionering	36
Relevante literatuur	38
Dankwoord	39

Architectuur heeft de potentie een proactieve en hoopgevende rol te vervullen in conflictgebieden vanuit een toekomstvisie die gericht is op het vreedzaam bij elkaar brengen van mensen, ongeacht hun achtergrond.

Het doel van dit afstudeeronderzoek is om de relevantie van architectuur in de frontlinie van conflictsituaties inzichtelijk te maken. In dit verslag wordt vanuit verschillende invalshoeken beschreven hoe in dit afstudeerproject de positieve bijdrage die door architecten geleverd kan worden in conflictgebieden, onderzocht is.

In het eerste hoofdstuk wordt beschreven hoe de opdracht tot stand is gekomen en zich steeds verder heeft ontwikkeld. Het volgend hoofdstuk richt zich op de resultaten die voort zijn gekomen uit de ontwerpende onderzoeken. In het hoofdstuk plandoelichting wordt vervolgens het uiteindelijk plan aan de hand van beeldmateriaal uitgelegd. Ten slotte wordt een reflectie gegeven op de gecreëerde architectuur met de bijbehorende positionering.

Achterin het verslag wordt een opsomming gegeven van diverse bronnen die voor mij relevant zijn geweest bij het komen tot een gepast ontwerp.

# De afstudeeropgave

Mijn afstudeeropgave komt voort uit een fascinatie voor langlopende conflictgebieden in de wereld. Deze plekken kenmerken zich door een parallel gevoel van eigenaarschap door afzonderlijke bevolkingen over eenzelfde gebied. Deze parallelle discours worden vaak door hoge politieke mogelijkheden onderling betwist en slijpen langzaam door naar de daadwerkelijke bevolking van de regio. Handelsroutes, geloof, etniciteit en taal zijn veelvoorkomende aspecten die deze conflicten aanwakkeren. Omdat deze aspecten op zichzelf geen gebied kunnen afbakenen, wordt architectuur ingezet om een fysieke impact op de geografische locatie te hebben. Een die het gevoel van eigenaarschap van de ene versterkt en die van de ander onderdrukt.

Het is precies deze rol die architectuur bekleedt in conflictgebieden waar ik mij altijd tegen heb willen afzetten met mijn afstudeeronderzoek. Mijn onderzoek heeft zich dan ook gericht op de vraag of en hoe architectuur op een positieve manier een reconciliërende bijdrage kan of zelfs moet leveren aan conflictsituaties. Door mijn vertrouwen in de kracht die architectuur kan hebben in het verbinden en versterken van verschillende culturen op menselijk niveau, ben ik met deze opgave begonnen.

Voor de locatie van mijn afstudeeronderzoek heb ik een grote hoeveelheid conflictgebieden overwogen die allemaal op een eigen manier door een heersend conflict een impact hebben gehad op de plaatselijke bevolking. Noord-Korea en Zuid-Ossetië hadden vanwege een al langer durende fascinatie aanvankelijk mijn voorkeur. Echter was ik van mening dat in deze regio's langs de grensgebieden te weinig mensen wonen die een sociaal geëngageerd gebouw rechtvaardigen of daar überhaupt gebruik van zouden kunnen maken. Twee aspecten waarvan ik denk dat ze cruciaal zijn voor architectuur om in conflictgebieden een rol van betekenis te kunnen spelen.

De grens tussen Gaza en Israël kenmerkt zich juist wel door de grote hoeveelheid mensen die aan weerszijden van de grens wonen. Gaza is een regio in het zuiden van Israël dat sinds 1967 door dit land wordt bezet. De Palestijnse bevolking in Gaza heeft niet de mogelijkheid Gaza te verlaten. Dit terwijl volgens de VN het gebied vanaf 2020 onleefbaar wordt vanwege juist deze blokkades die aan de regio zijn opgelegd\*.

Het Palestijns-Israëliësch conflict is er een die al decennialang duurt en voortkomt uit een eeuwenoud, religieus gevoel van eigenaarschap over het land door beide partijen (fig. 01). Architectuur heeft gedurende deze periode steeds een rol gespeeld in

\* <https://www.voanews.com/middle-east/un-says-gaza-could-become-uninhabitable-2020>

het geven van een fysieke vorm aan het conflict. Tegenwoordig zijn de meest in het oog springende voorbeelden hiervan de 9 meter hoge grensmuur rondom het gebied, de wachttorens, de grensposten en de ondergrondse tunnels. Deze vormen van architectuur herinnert men constant aan het lopende conflict en hebben hierdoor een escalerende werking (fig. 02).

In een gebied waar de wederzijdse haat constant wordt aangewakkerd vanuit de media, gebedshuizen en de politiek, zorgt de huidige architectuur ervoor dat men niet met eigen ogen de menselijke kant van de ander te zien krijgt. Het ontmenselijken van de vijand creëert afkeer bij de bevolking voor de ander en leidt ertoe dat het schaden of zelfs doden van de ander een steeds kleinere drempel kent. Als de Israëliërs de Palestijnen blijven zien als terroristen en de Palestijnen de Israëliërs als onderdrukkers, zal dit beeld van kwade entiteiten ervoor zorgen dat het conflict nooit op een humane manier opgelost kan worden. Men zal naar mijn mening eerst de menselijkheid van elkaar in moeten gaan zien, wil men tot een menswaardige samenleving komen.

Ondanks de enorme opgave die dit creëert voor betrokkenen en externen, geloof ik dat ook architectuur een rol te vervullen heeft in het de-escaleren van het conflict. Een rol die ik met mijn afstudeeropgave wil verkennen en uittesten. Hiervoor heb ik ontwerpend onderzoek gedaan naar de functionering, positionering en beleving die past bij een gebouw op de grens van dit conflictgebied. Het doel is hiermee ten minste een minimale bijdrage te leveren aan het oplossen van de huidige problematiek. Dit doe ik door een denkwijze te introduceren over de mogelijkheden die een nieuwe architectonische typologie kan bieden aan zowel de bevolking als het conflict zelf.

Het door mij ontworpen gebouw is gepositioneerd langs de noordelijke grens van Gaza, nabij de Erez-crossing. De Erez-crossing is de enige plek waar het voor mensen mogelijk is de grens over te steken. Door toenemende sancties op de regio is deze echter grotendeels in onbruik geraakt. Het door mij ontworpen gebouw sluit deels aan op de bestaande infrastructuur maar dient niet als vervangende grensovergang (fig. 03). Het is een gebouw dat een eigen extraterritoriale ruimte creëert langs de grens, om plaats te maken voor een sequentie die het vermenselijken van de vijand faciliteert. Door mensen vanuit beide zijden van de muur geleidelijk met elkaar in contact te brengen gedurende het uitvoeren van gangbare activiteiten, kan langzamerhand een vertrouwensband met elkaar ontstaan (fig. 04).

## De afstudeeropgave



Fig. 01 - Overlap van de verschillende hoedanigheden die Israël en Palestina door de eeuwen hebben gehad. Beeld door Malkit Shosan.



Fig. 02 - Grens tussen Palestina en Israël. Foto door A. Cogen voor Reuters

## De afstudeeropgave

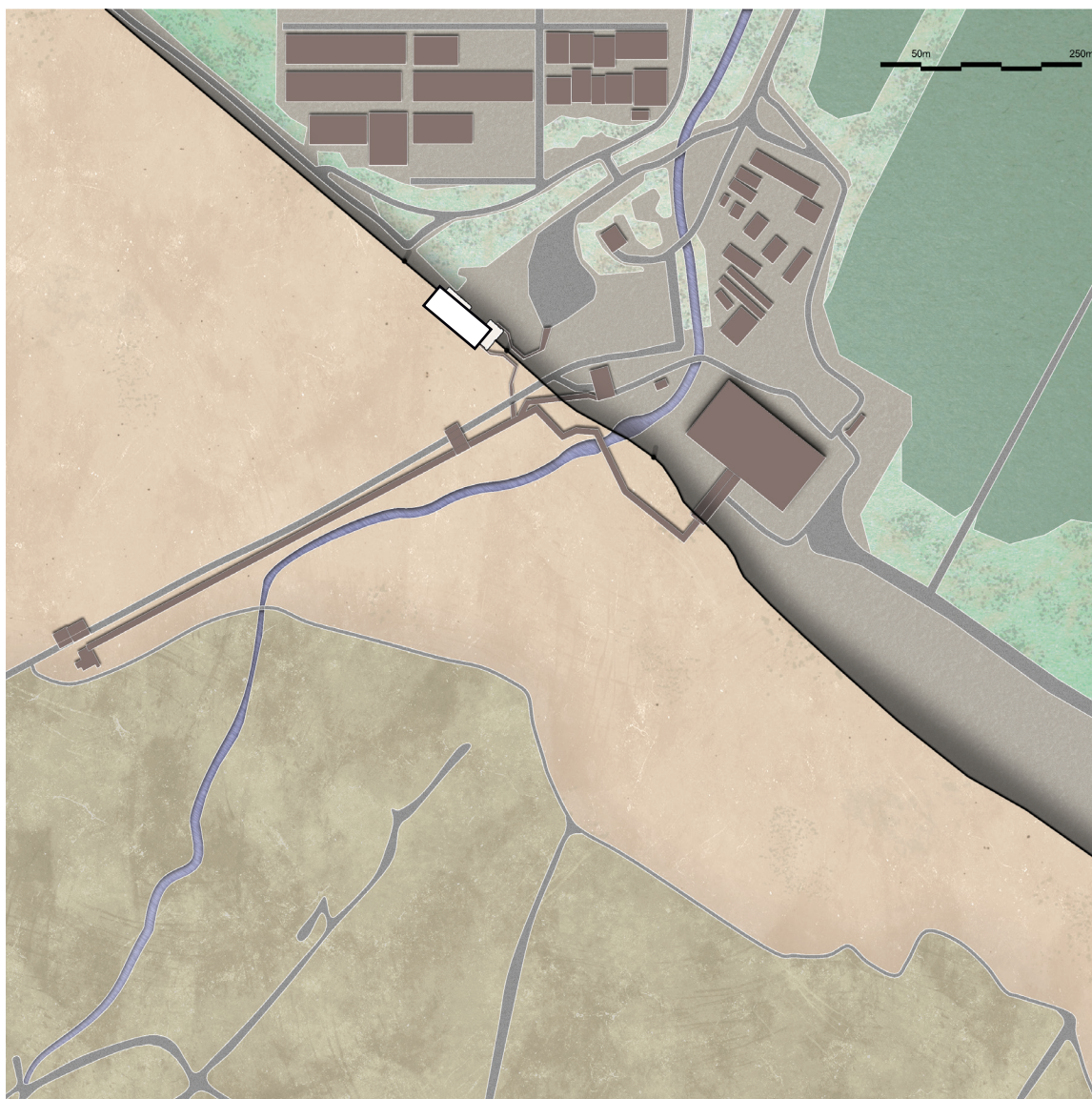


Fig. 03 - Situatietekening

Situatietekening met in wit de afstudeerlocatie weergegeven. De beige zone is een no-go zone van 0,5 a 1,5 km breed langs de grens, ingesteld door Israël. In bruin weergegeven bebouwing is reeds bestaande infrastructuur.



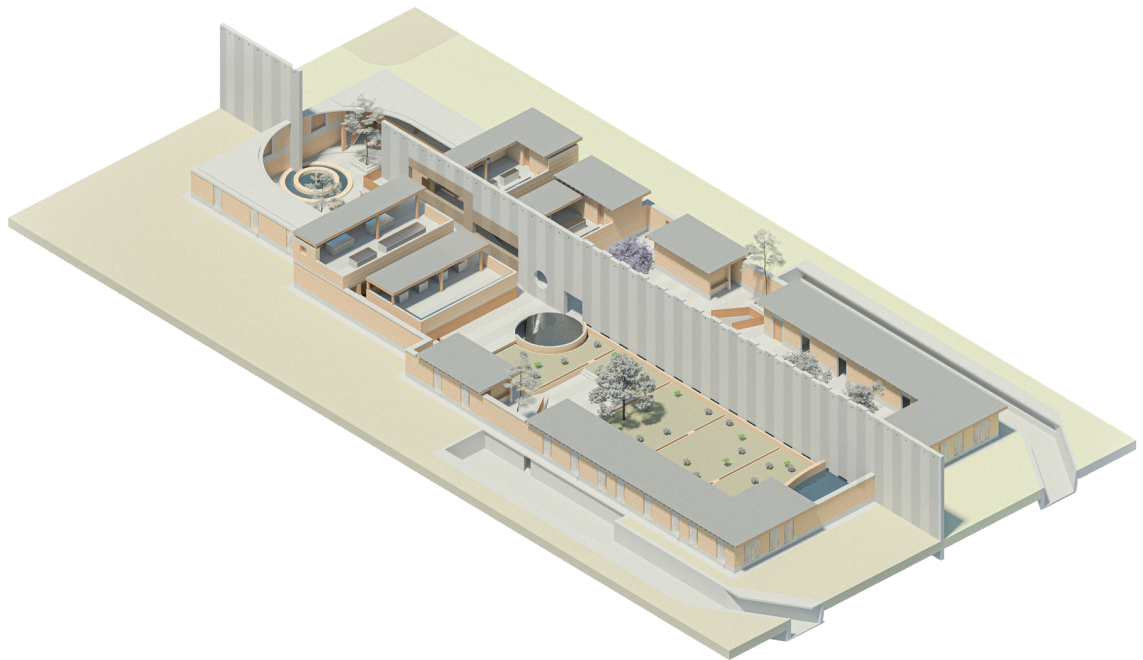


Fig. 04 - Project gepositioneerd langs de grensmuur

Van rechts naar links zijn de drie voornaamste gebouwdelen zichtbaar die onderdeel uitmaken van de sequentie van het gebouw. Op de voorgrond de moestuinen, halverwege de terrassen en achteraan het gedeelde plein.

# Resultaten van analyses en onderzoek

Vanaf het begin heb ik bewust vanuit een onderzoekende houding dit project benaderd. De ontwerpmethodiek, architectonische representatie en functionering van het afstudeerproject waren bij de start grotendeels onbekend. Dit was het directe gevolg van mijn insteek om met een nieuwe, architectonische typologie en bijbehorende werkmethodiek te komen die past bij het implementeren van architectuur in conflictgebieden.

## Periode 0 - Pre-afstuderen

Om tijdens het afstuderen zo spoedig mogelijk te kunnen beginnen met het onderzoeken van ontwerprichtingen, ben ik voor het begin van de afstudeerfase mijzelf gaan oriënteren op de verschillende reeds bestaande architectonische initiatieven in conflictgebieden. Hiervoor ben ik in gesprek gegaan met collega's en professionals uit het werkveld. De gesprekken met Arjen Oosterman, hoofdredacteur van Volume Magazine en Marc Schoonderbeek, auteur van Border Conditions, waren achteraf de meest belangrijke conversaties die mij zowel de complexe nuances in (post-)conflictgebieden als wel het belang van historische besef lieten inzien.

## Periode 1 – Startdocument peiling

Met deze kennis ben ik aan de het startdocument begonnen waarin mijn project zich definitief is gaan focussen op de grens van Gaza en Israël. Ik verzamelde aanknopingspunten over vredesprocessen, architectonische referenties en geografische locatie eigenschappen. Dit stelde mij in staat om direct na de startdocument peiling de eerste ontwerp ideeën te testen.

## Periode 2 – 2e peiling

In deze periode ben ik begonnen met het vertalen van 9 door mij onderscheidde momenten in toenaderingsprocessen naar architectonische ruimtes. Dit resulteerde in een ontwerp volledig gedragen door een sequentie van atmosferische ruimtes (fig. 05 t/m 13). De 9 verschillende belevenissen kenden een haast teatraal karakter en waren sturend van aard (fig. 14 t/m 15). De aanname was dat men door eenzelfde sequentie van emoties te beleven welke parallel verloopt met die van mensen aan de andere kant van de muur, men ook eenzelfde toenaderingsproces zou ervaren. Mensen beleven ruimtes echter niet op een identieke wijze. Achtergrond, associaties, levensfase en nog vele andere factoren maken ruimtes voor ieder individu juist verschillend. Het loslaten van de strenge sequentie in het gebouw en deze juist een "normaliserende", dienende functie te geven, werd zodoende de eerste belangrijke stap in de zoektocht naar een nieuwe typologie.

## Periode 2.5 – Tussenpresentatie

Direct na de 2e peiling heb ik besloten lering te trekken uit het gepresenteerde ontwerp en deze zelfs te verwerpen. In samenspraak met de commissie heb ik een maand lang onderzoek gedaan naar een dienende functie die mijn gebouw zou kunnen faciliteren. Het nieuwe ontwerpvoorstel dat hieruit voortkwam heb ik aan de gehele commissie gepresenteerd. De nieuwe functionering sloeg aan en vormde de basis voor vervolg ontwerpen (fig. 16 t/m 18). De uitwerking van de flexibiliteit die in het nieuwe ontwerp mede was ontstaan, werd hierin echter als te plat ervaren en is dan ook in het vervolgproces op een andere manier tot uiting gekomen.

### Periode 3 – 3e peiling

Naar de 3e peiling toewerkende, waren functionering en flexibiliteit de belangrijkste punten waarop het ontwerp aangescherpt diende te worden. Voedsel en houtbewerking en de processen daaromheen heb ik als leidende functionering genomen voor mijn verder ontwikkeld ontwerp.

Voedsel heeft als primaire levensbehoefte een dienende functie waar altijd vraag naar is, terwijl het tegelijkertijd, door zijn regionale karakter, hier een cultuur overstijgende werking kan hebben. De keuze voor houtbewerking als nevenfunctie van het gebouw komt voort uit het traditionele ambacht van Gaza. Vóór de blokkades was er een levendige houtbewerking economie in de regio, het verbod op het importeren van hout heeft er voor gezorgd dat dit volledig stil is komen te liggen. Juist in de veilige omgeving van mijn project zou deze activiteit weer een nieuwe impuls kunnen krijgen.

De functionering van het gebouw hielp bij het inkrimpen van de 9 eerder belangrijke momenten naar 3 overkoepelende fases van het gebouw waarin een steeds grotere mate van toenadering plaats kon vinden (fig. 19 t/m 22). Allereerst de plek waar men het gebouw betreedt en de moestuin waar men aan beide kanten van de muur elkaar enkel kan horen. Vervolgens het moment van overdracht, koken en houtbewerken waar men elkaar voor het eerst kan zien. De plek waar uitwisseling de potentie heeft om het onderlinge vertrouwen te versterken. In de laatste fase, na een geleidelijk proces van toenadering, deelt men een fysieke ruimte waarin verschillende activiteiten plaats kunnen vinden (fig. 23 t/m 26).

### Periode 3 – Groenlicht peiling

In hoofdlijnen was het in de 3e peiling gepresenteerde ontwerp kansrijk om tot een goed eindproduct te komen. Enkele aspecten om het ontwerp een realistischer karakter te geven, heb ik in de laatste fase aangevuld. De inpassing van water en het uitwerken van het concept naar een gebouw waren hierin het voornaamste (fig. 27 t/m 32). De paradox tussen het ontwerpen van een open publiek gebouw met een veilig karakter te midden van chaos bleek een complexe opgave. Dit was mogelijk door de gevel zo te ontwerpen dat deze van buitenaf en van binnenuit een andere uitstraling heeft (fig. 33). De gevels zijn voorzien van gordijnen die in combinatie met de binnentuin-bomen het gebouw door hun fluiditeit een aantrekkelijk karakter geven. Van binnenuit is de massieve rammed earth gevel voorzien van rijkelijk gedecoreerde mashrabia's. Deze houtsnijwerken komen veel voor in het Midden-Oosten en laten wind door terwijl ze zon weren. De menselijke schaal in combinatie met het afsluitend karakter geeft de ruimte een van nature vertrouwd en veilig gevoel.

Water is het laatst toegevoegd element van het gebouw dat een leidende rol heeft gespeeld in het ontwerp. Door in iedere ontmoetingsfase het water anders in te zetten, wordt men aan de hand hiervan door het gebouw geleid; in de moestuin als irrigatiesysteem, in de keuken en houtwerkplaats als koeling en op het plein als sociaal element in de vorm van een fontein (fig. 25).

# Resultaten van analyses en onderzoek

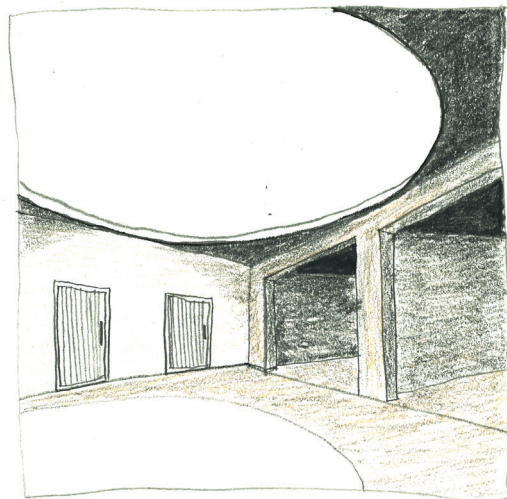
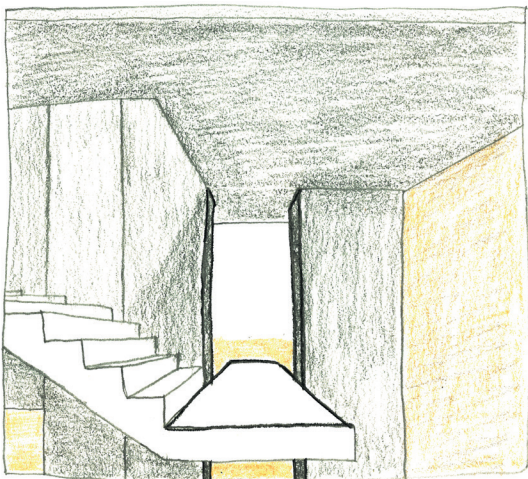
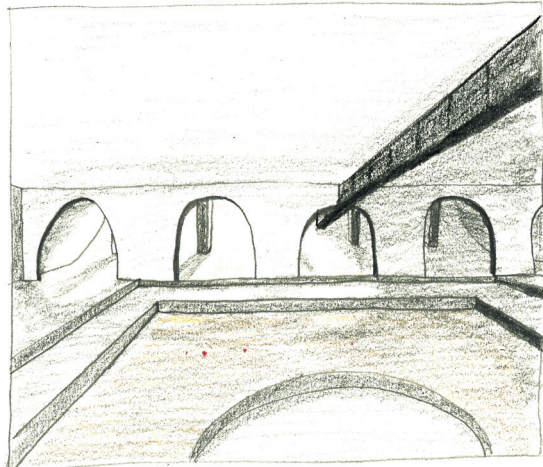
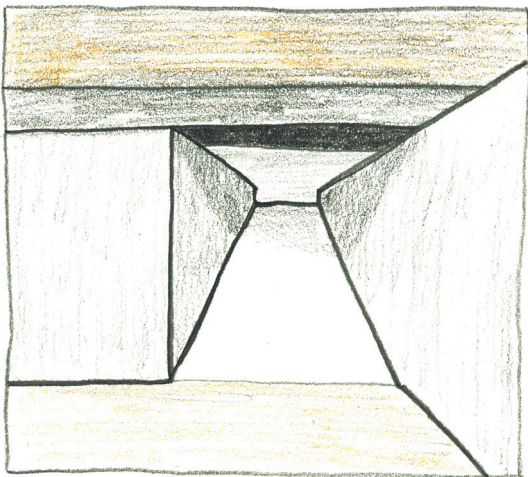


Fig. 05 t/m 09 - Atmosferische impressies van een mogelijke uitwerking van het concept

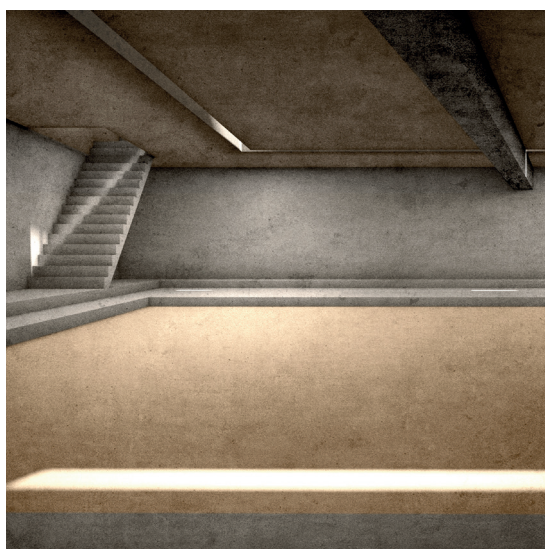
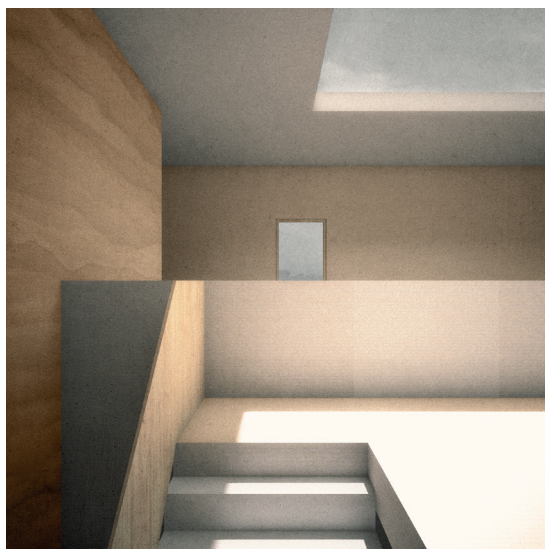


Fig. 10 t/m 13 - Licht en materiaalstudies om de gewenste atmosfeer mee te onderzoeken.

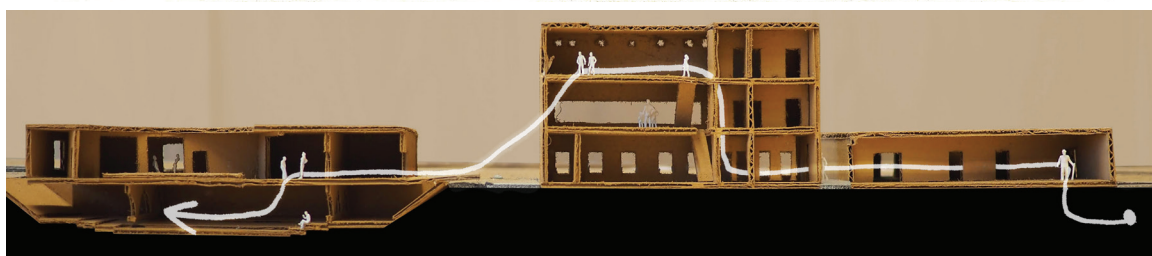
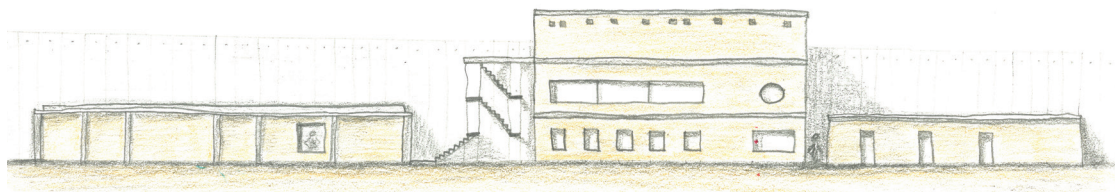


Fig. 14 en 15 - Gevel en bijbehorende doorsnedemaquette van het ontwerp zoals gepresenteerd tijdens de 2e peiling

## Resultaten van analyses en onderzoek



Fig. 16 - Impressie van het ontwerp gepresenteerd tijdens de tussenpresentatie met zowel de vaste als flexibele gebouwdelen

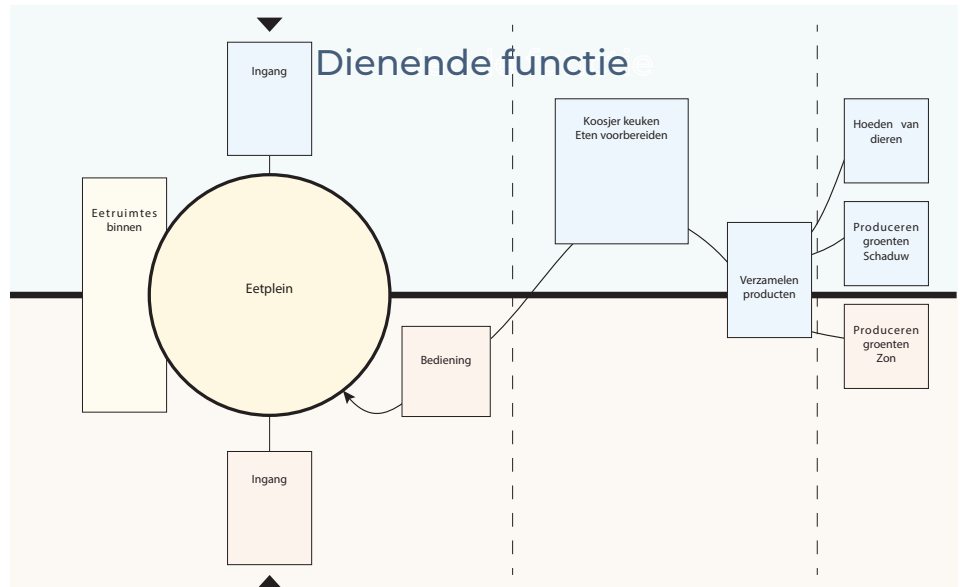


Fig. 17 - Diagram dat de dienende functie rondom eten weergeeft

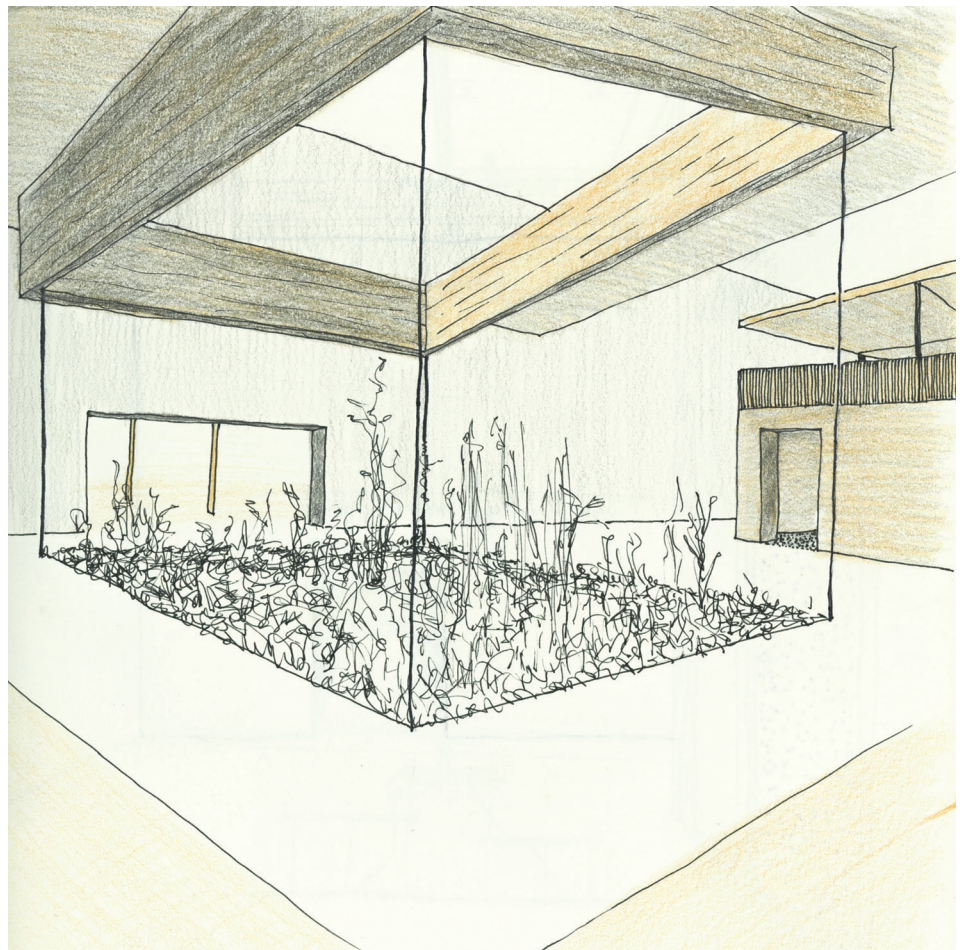


Fig. 18 - Sfeerimpressie van een mogelijke ruimte met vaste en flexibele eigenschappen

## Resultaten van analyses en onderzoek

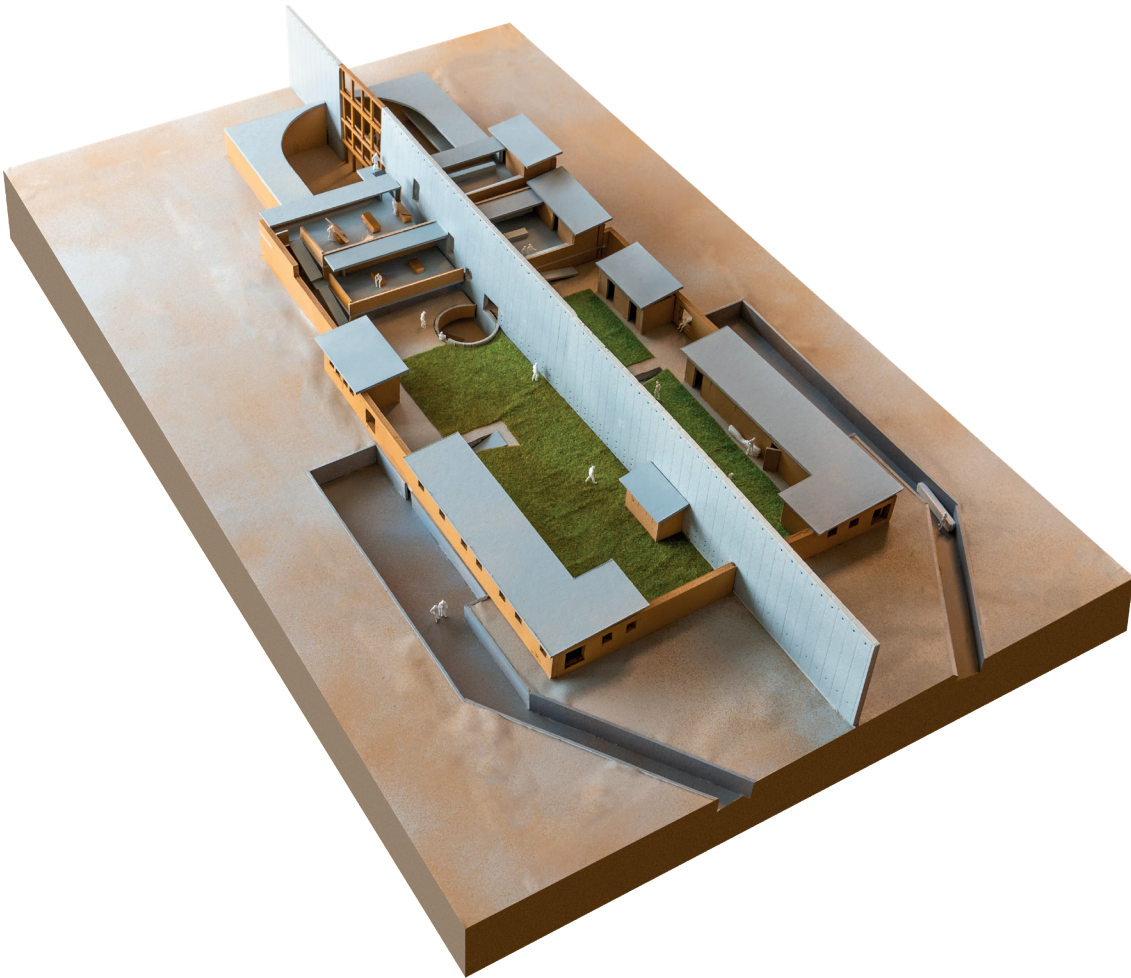


Fig. 19 - Maquette van het gebouw zoals gepresenteerd tijdens de 3e peiling. Hier zijn de ondergrondse entree, de moestuin, de terrassen en het plein te zien.



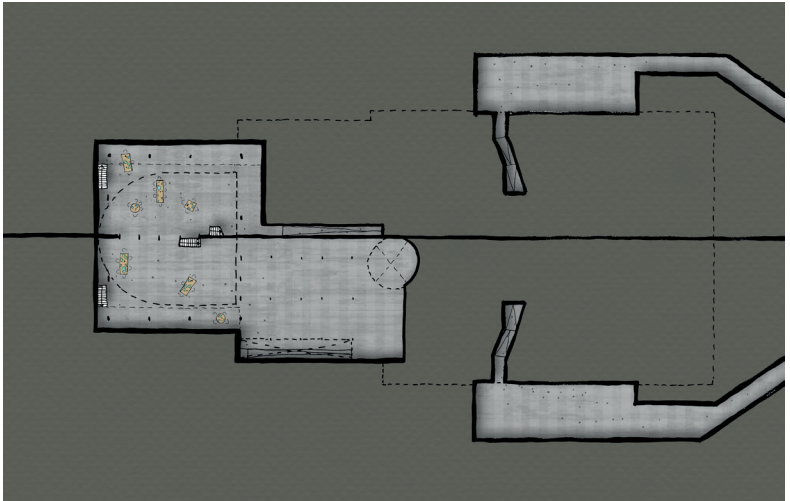


Fig. 22 - Verlaagde verdieping

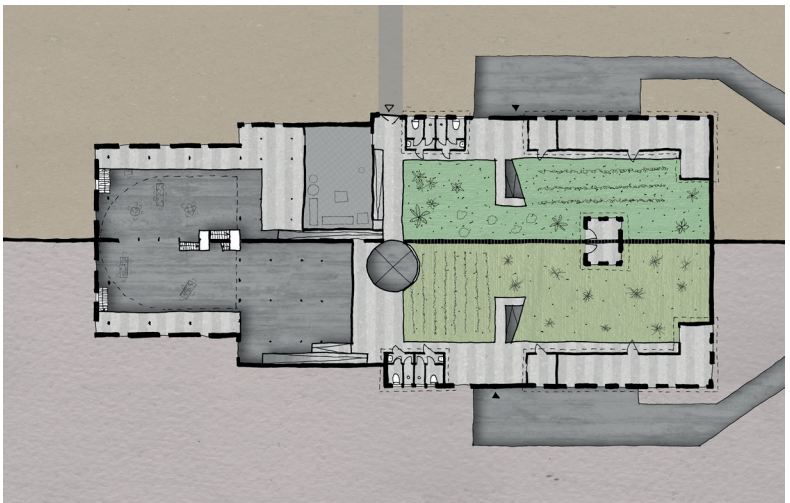


Fig. 21 - Begane grond



Fig. 20 - Eerste verdieping

## Resultaten van analyses en onderzoek

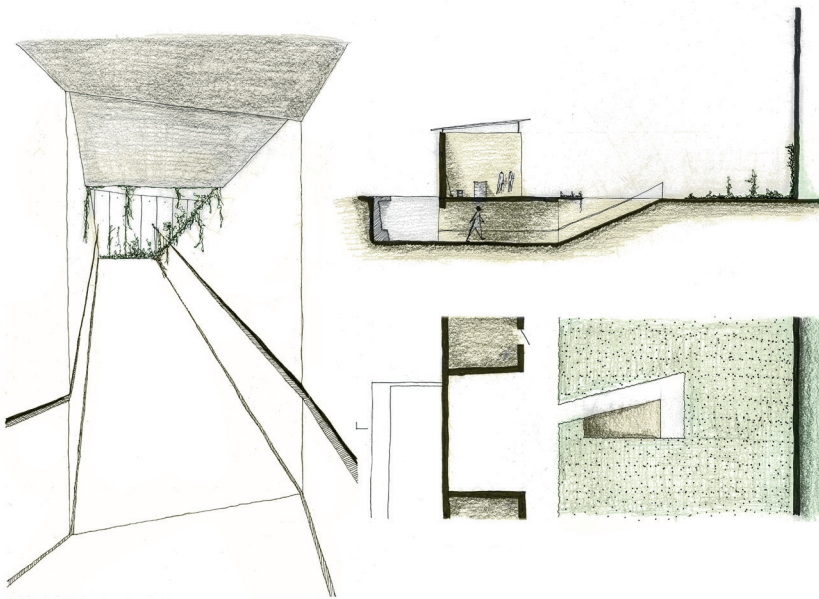


Fig. 23 - Entreezone. Met als belangrijk uitgangspunt dat men individueel het gebouw betreedt, binnenkomt in de moestuin en direct in contact komt met de muur.



Fig. 24 - Overdracht en terrassen. Studie naar de verhouding tussen de muur en de momenten van overdracht.

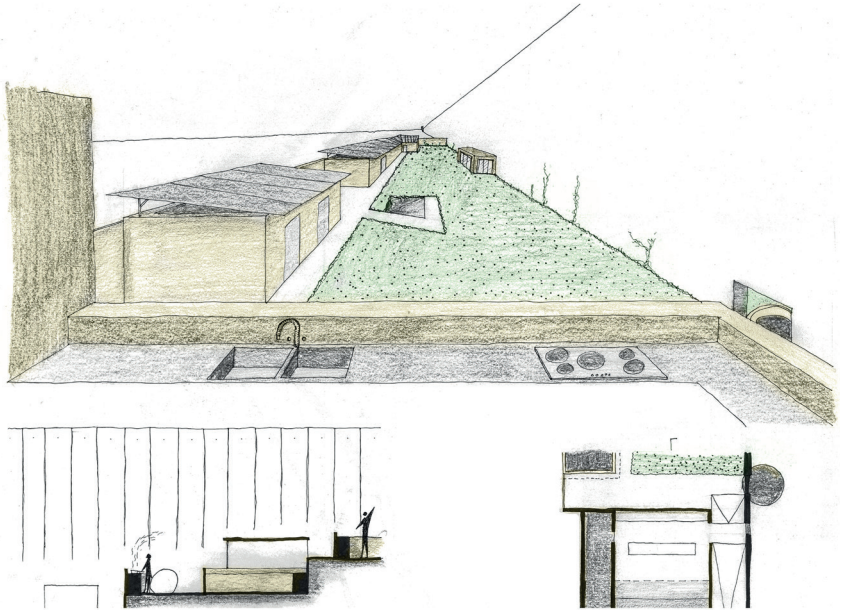


Fig. 25 - Uitzicht vanaf de terrassen. Met speciale aandacht voor de zichtlijnen.

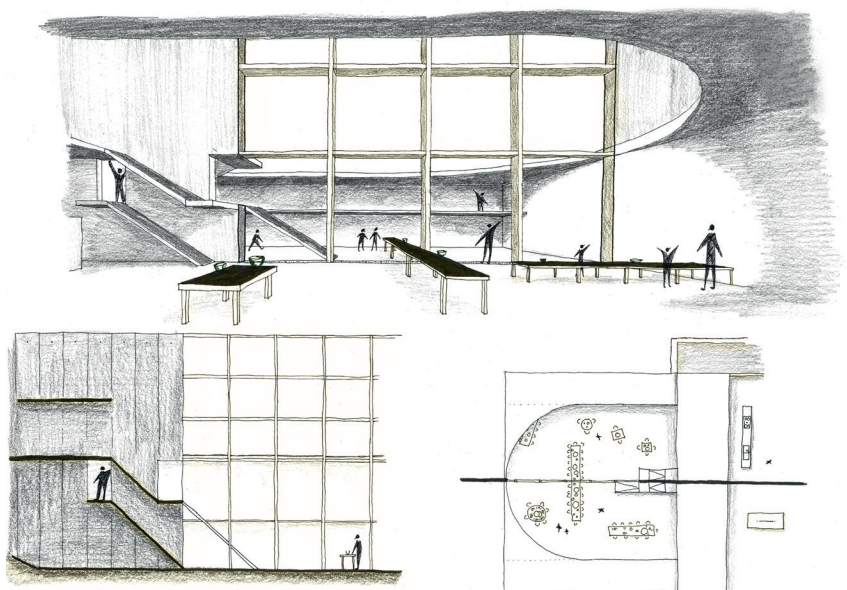


Fig. 26 - Het plein. De gridstructuur was een artificiele voortzetting van de muur die plaatselijk was verwijderd.

## Resultaten van analyses en onderzoek

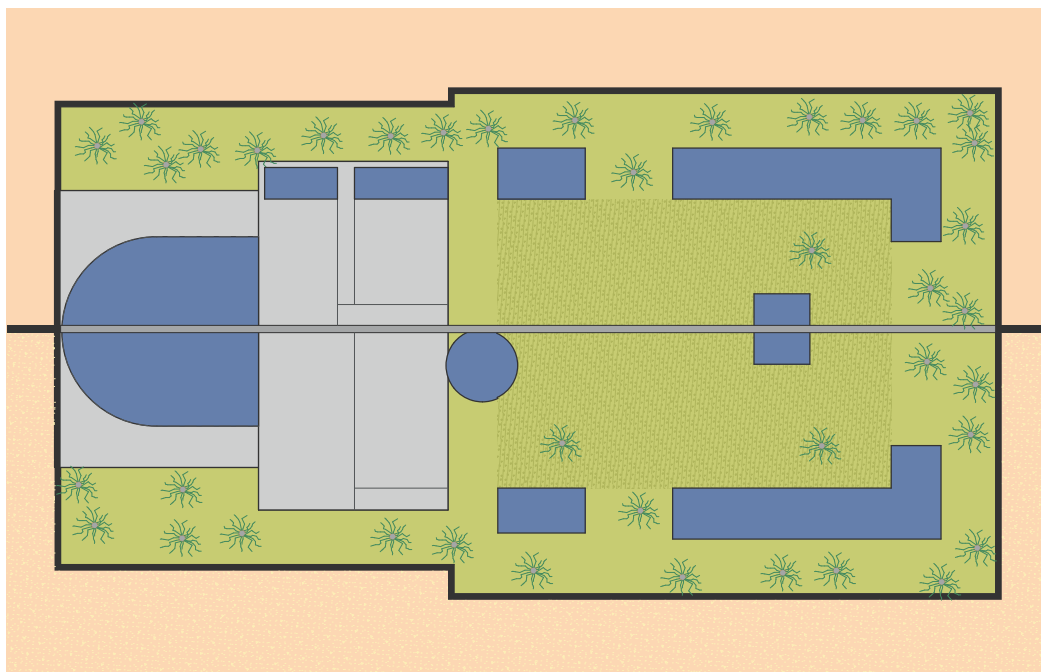


Fig. 27 - Eerste ontwerpvoorstel na de 3e peiling om het gebouw een omhullende vorm tuin te geven die het gebouw een aantrekkelijk karakter zou geven.



Fig. 28 tm 31 - Belangrijke inspiratie uit de studiereis naar Iran. V.l.n.r.: Combinatie van diverse hardheden van materialen; samenkomst van mensen rondom stromend water; groen achter muren geeft gevoel van leven; water onder gebouw als integrale koeling.

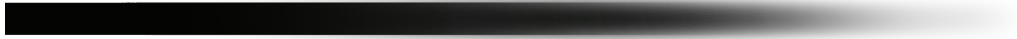


Fig. 32 - Materiaalpalet van het project lopend van de harde grensmuur tot de wapperende gordijnen.

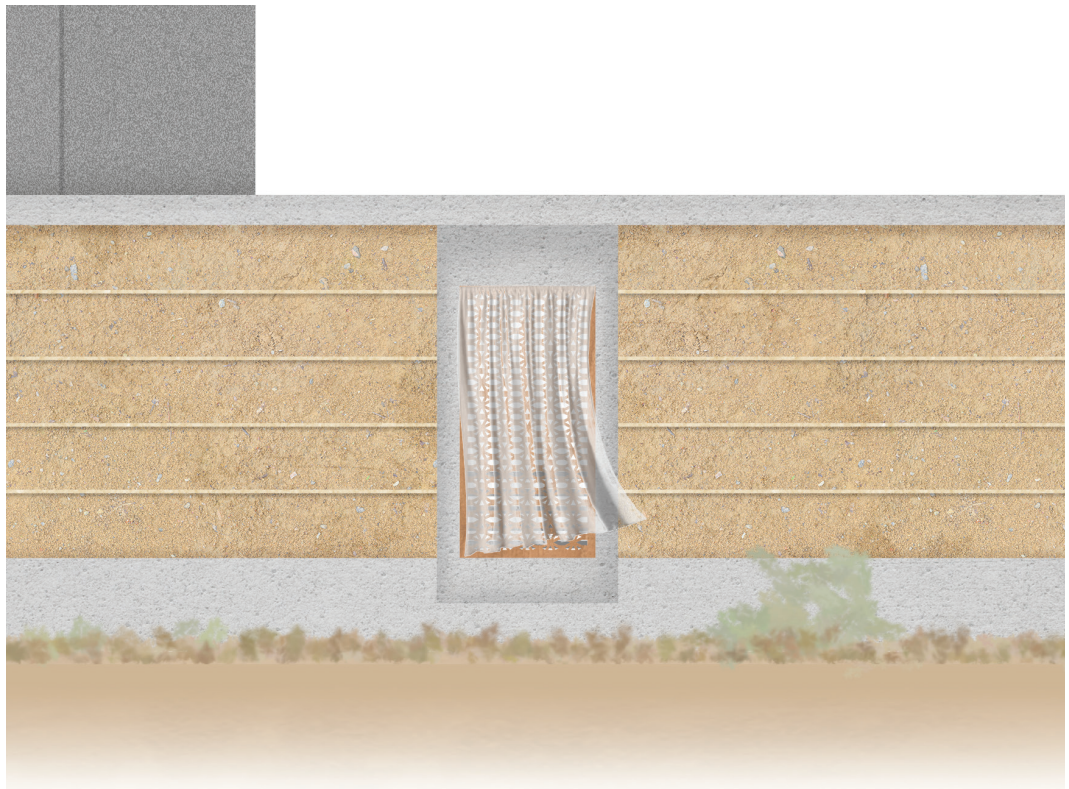


Fig. 33 - Gevelfragment om de relatie tussen beton, rammed earth, mashrabiya's en het gordijn te onderzoeken.

## Plantoelichting

De overkoepelende manier van denken, die architecten eigen is, stelt hen in staat om een bepaalde context te bestuderen, vraagstukken vast te stellen en een dialoog op gang te brengen met ruimtelijke interventies of ingrepen. Mijn afstudeerproject richt zich op de vraag op welke manier architectuur een positieve bijdrage kan leveren in conflictsituaties. Hiervoor heb ik onderzocht welke instrumenten en aanknopingspunten door architecten ingezet kunnen worden.

Als testcase heb ik de grens van de Gazastrook genomen omdat deze historische, religieuze en een chaotische context - aspecten die horen bij het werken in conflictgebieden - huisvest. De Gazastrook bevindt zich namelijk in een regio waar architectuur door de eeuwen heen de verwezenlijking is geworden van het conflict. Dit vertaalt zich in de muren, torens en tunnels die door het landschap verspreid liggen. De constante fysieke herinnering aan de intensiteit van het conflict, hebben een polariserende weerslag op de bevolkingsgroepen aan weerszijden van de muur.

Architectuur is hier zijn functie als verbinder van culturen kwijtgeraakt en heeft enkel nog een verhardend effect op de situatie.

Door zelf geen persoonlijk of professioneel belang te hebben in de regio, stelt het mij in staat om met een 'neutraal' plan te komen dat binnen de gegeven politieke context gerealiseerd kan worden en ik mij volledig kan richten op de menselijke kant van de architectuur. Zo kan ik, als onafhankelijke buitenstaander, de behoeftes van beide partijen waarborgen. Herkenbaarheid, universele behoeftes en gezamenlijke overeenkomsten zijn hierin belangrijker dan culturele, historische en politieke verschillen.

In een extraterritoriale ruimte die zich langs de noordelijke grens van Gaza met Israël bevindt, worden bezoekers in mijn project uitgenodigd om deel te nemen aan activiteiten die erom bekend staan dat ze bij mensen saamhorigheid kunnen vergroten, zoals het verbouwen van gewassen, voorbereiden van maaltijden en het gezamenlijk nuttigen van eten. Omdat beide kanten van de grens verschillende klimatologische eigenschappen hebben, is het gebouw zo ontworpen dat men elkaar nodig heeft om de faciliteiten optimaal te benutten. In dit proces komen bezoekers begeleid door gefaseerde ruimtelijke interventies geleidelijk tot elkaar (fig. 34 t/m 39).

De muur heeft hierin een membraan functie die het contact tussen mensen aan weerszijden geleidelijk intensiveert. Bij de binnenkomst van het gebouw in de moestuin, is er nog amper

contact met mensen aan de andere kant van de grens (fig. 43). Pas bij het naderen van de grensmuur wordt het mogelijk om elkaar te horen (fig. 44). Het eerste contact kan zo gemaakt worden.

Vanaf de moestuinen komt men in een overgangsgebied dat dienst doet als moment van overdracht van gewassen (fig. 46). Vanuit Gaza worden die overgedragen naar de overzijde, terwijl vanuit Israël onbewerkt hout wordt afgestaan aan Gaza. Gedurende deze handelingen ziet men elkaar voor het eerst en wordt een (vertrouwens) band, door uitwisseling, mogelijk in gang gezet.

In de laatste fase van het gebouw deelt men pas fysiek een ruimte met elkaar. Op dit plein, dat zich achter de terrassen bevindt, is het mogelijk om op verschillende manieren gezamenlijke activiteiten uit te voeren (fig. 48 t/m 49). Zo is er plaats om samen te eten, theatervoorstelling te geven of bijvoorbeeld films te vertonen. De ruimte bevindt zich verdiept in het maai-veld en kent een intiem, naar binnen gekeerd karakter. Hoogteverschillen en diversiteit aan openheid in deze fase, bieden flexibiliteit aan de gebruikers en de functionering.

Omdat het gebouw een bestemming en geen overgang is, trekt men zich na het bezoek terug naar hun eigen wijken (fig. 54 t/m 55). Door in de wijken waar men woont positieve, menselijke verhalen te delen, kan een balletje gaan rollen. Meer mensen zullen geïnteresseerd raken in het bezoeken van het gebouw, waarna ook zij hun ervaringen zullen delen met de mensen uit hun directe omgeving. Wanneer de activiteiten door steeds meer mensen als prettig en toegankelijk worden ervaren en er op natuurlijke wijze een steeds menselijker en vooral positiever beeld ontstaat van diegenen die aan de andere kant van de grens leven, is er een reële mogelijkheid geschapen dat politieke mogelijkheden er niet langer onderuit kunnen om een meer humane oplossing te zoeken voor het conflict.

Ondertussen zal het gebouw, afhankelijk van de manifestatie van het conflict, door de gebruikers steeds anders toegeëigend en in gebruik genomen worden. De overdimensie in de tussenruimtes en de multifunctionaliteit van de gebouwelementen dragen hier aan bij. Op de dag dat het conflict ten einde is en de muur afgebroken, zal dit gebouw vanwege zijn locatie en infrastructuur, een verbindende rol kunnen blijven spelen tussen de verschillende culturen. Mocht de situatie verergeren, dan blijft de veilige oase die mijn project beoogt te zijn, een baken van hoop waar men ook in moeilijke tijden optimisme en troost kan vinden.

# Plantoelichting

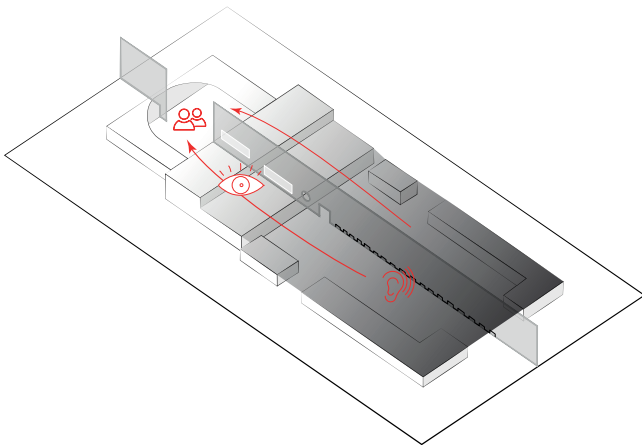


Fig. 34 - Multi-sensoriteit ter bevordering van geleidelijke toenadering

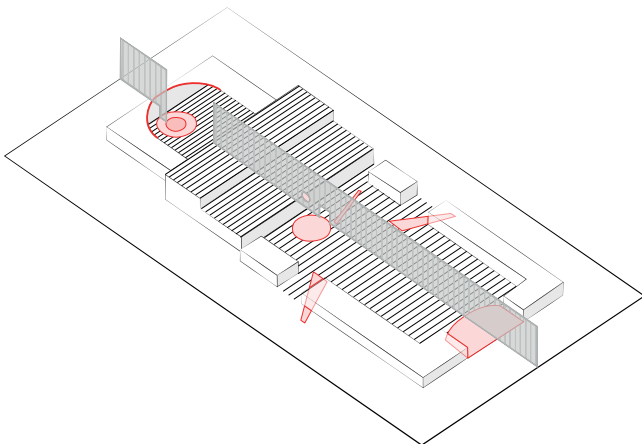


Fig. 35 - Speciale momenten wijken af van het bouwgrid

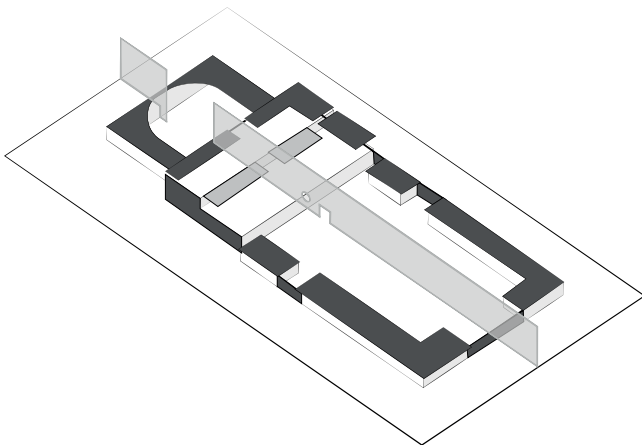


Fig. 36 - De bebouwing kadert het binnenplein in



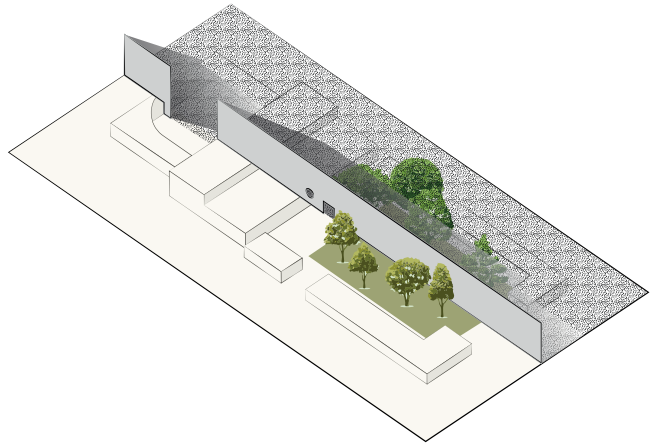


Fig. 37 - Diverse begroeiing rondom de klimaatgrens

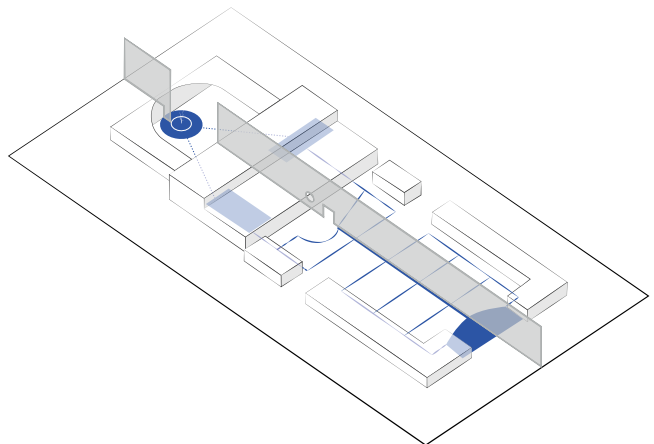


Fig. 38 - Multifunctionele inzet van water

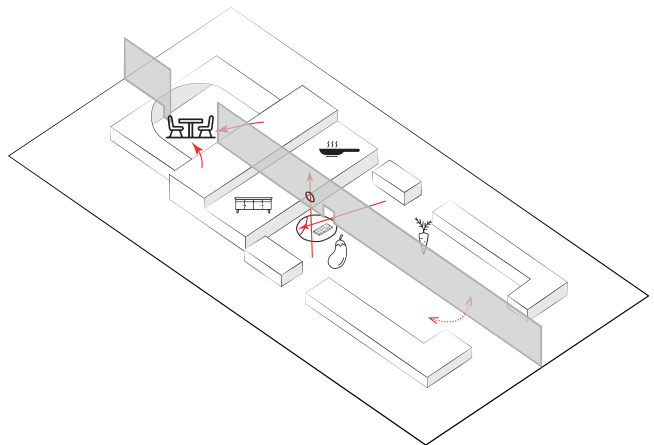


Fig. 39 - Functiestromen langs de muur

## Plantoelichting



Fig. 40 - Het gebouw zoals deze wordt benaderd vanaf de kant van Gaza. De fluiditeit van de bomen en de gordijnen in de gevel, geven het gebouw ondanks zijn besloten uitstraling, een aantrekkelijk karakter.

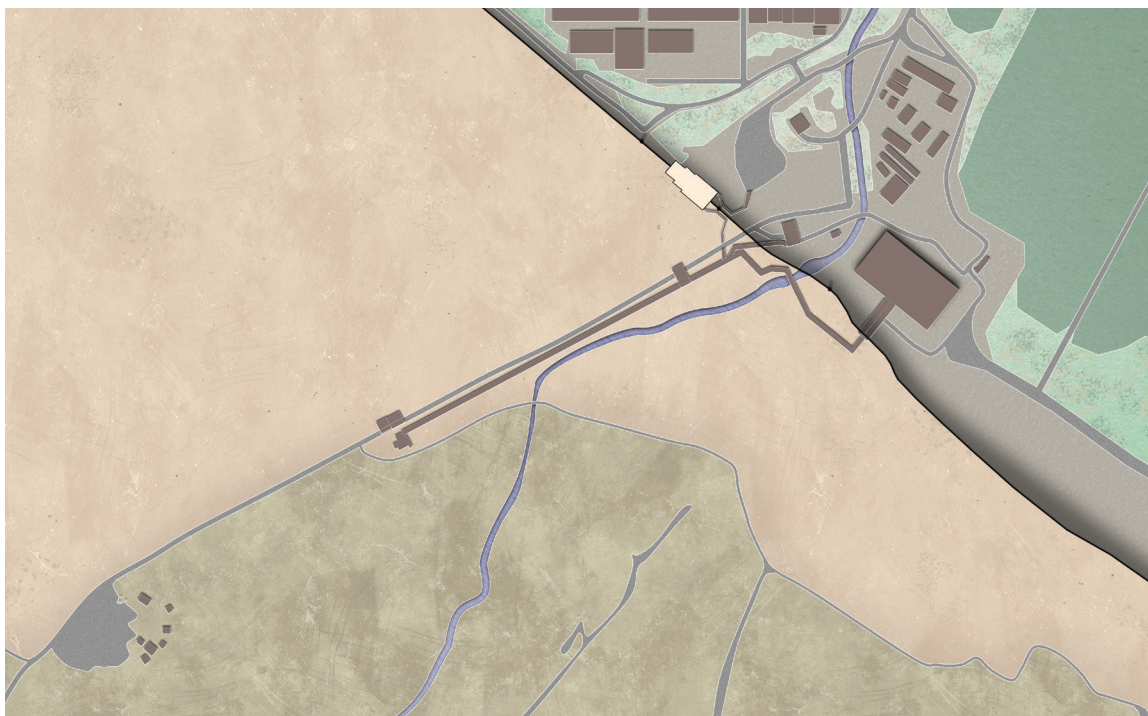


Fig. 41 - Situatie van de projectlocatie in relatie tot de toenaderingsroute vanaf Gaza en Israël. Beide routes maken het mogelijk anoniem het gebouw te betreden.

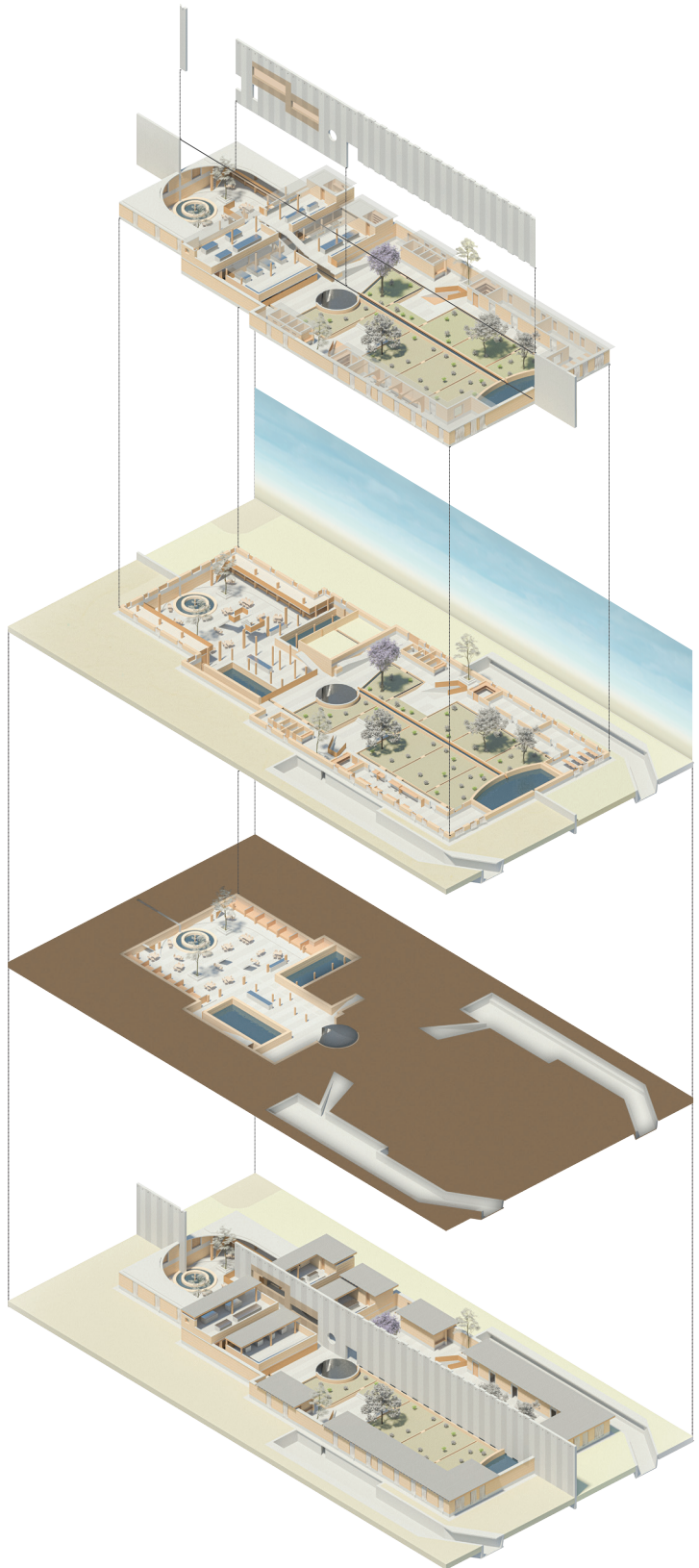


Fig. 42 - Axonometrie van het projectgebouw zoals gepresenteerd tijdens de Groenlicht peiling.

# Plantoelichting



Fig. 43 - De entree



Fig. 44 - De moestuin



Fig. 45 - Raam met uitzicht



Fig. 46 - De overdracht



Fig. 47 - Het uitzicht



Fig. 48 - De wokkeltrap



Fig. 49 - Het plein

# Plantoelichting

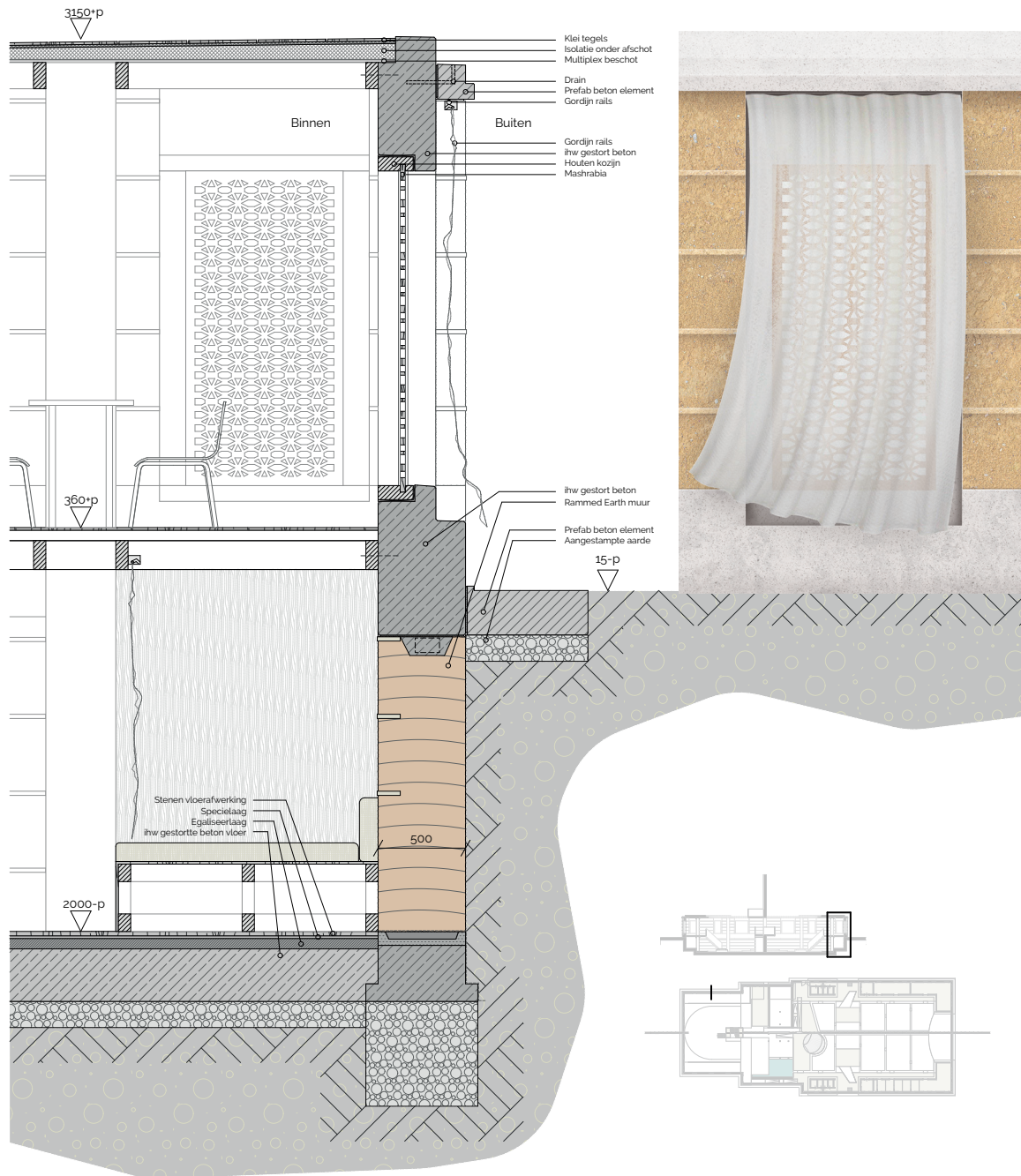


Fig. 50 - Fragment van de gevel ter plaatse van het gedeelde plein.

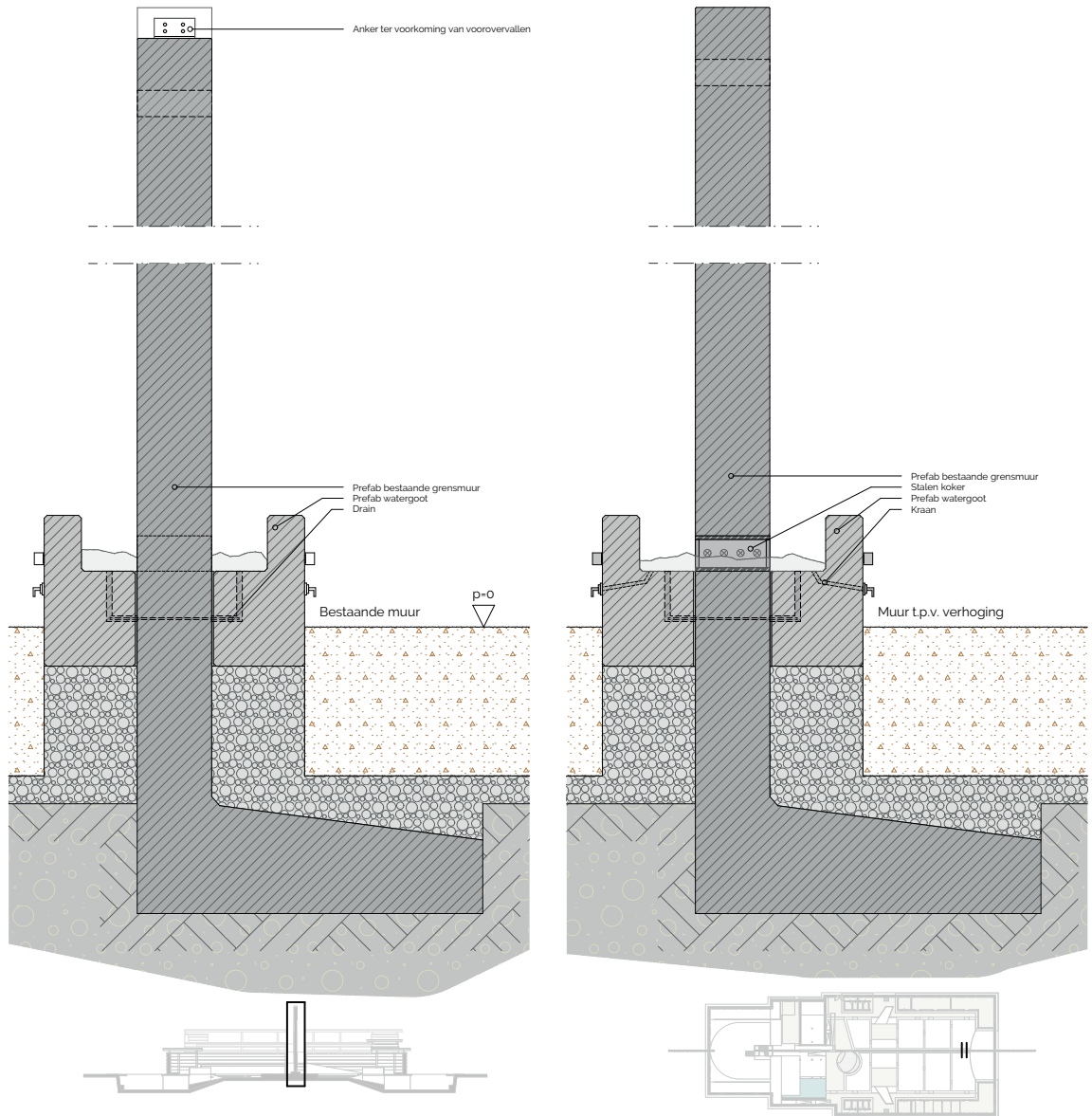


Fig. 51 - Fragment door de grensmuur waaronder water stroomt.

# Plantoelichting

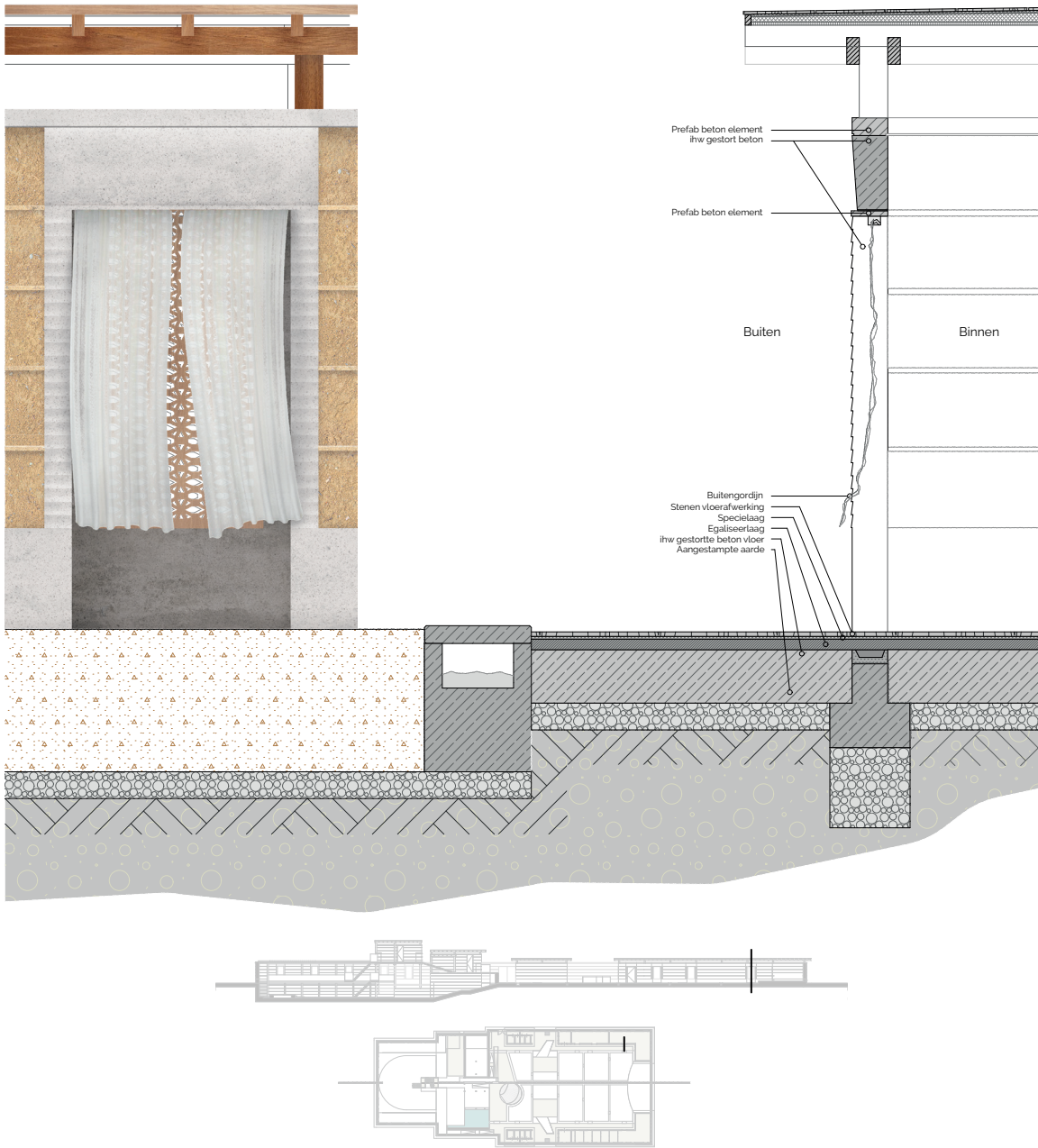


Fig. 52 - Een ruimteopening waar de verfijning van de gebruikte materialen zichtbaar is.



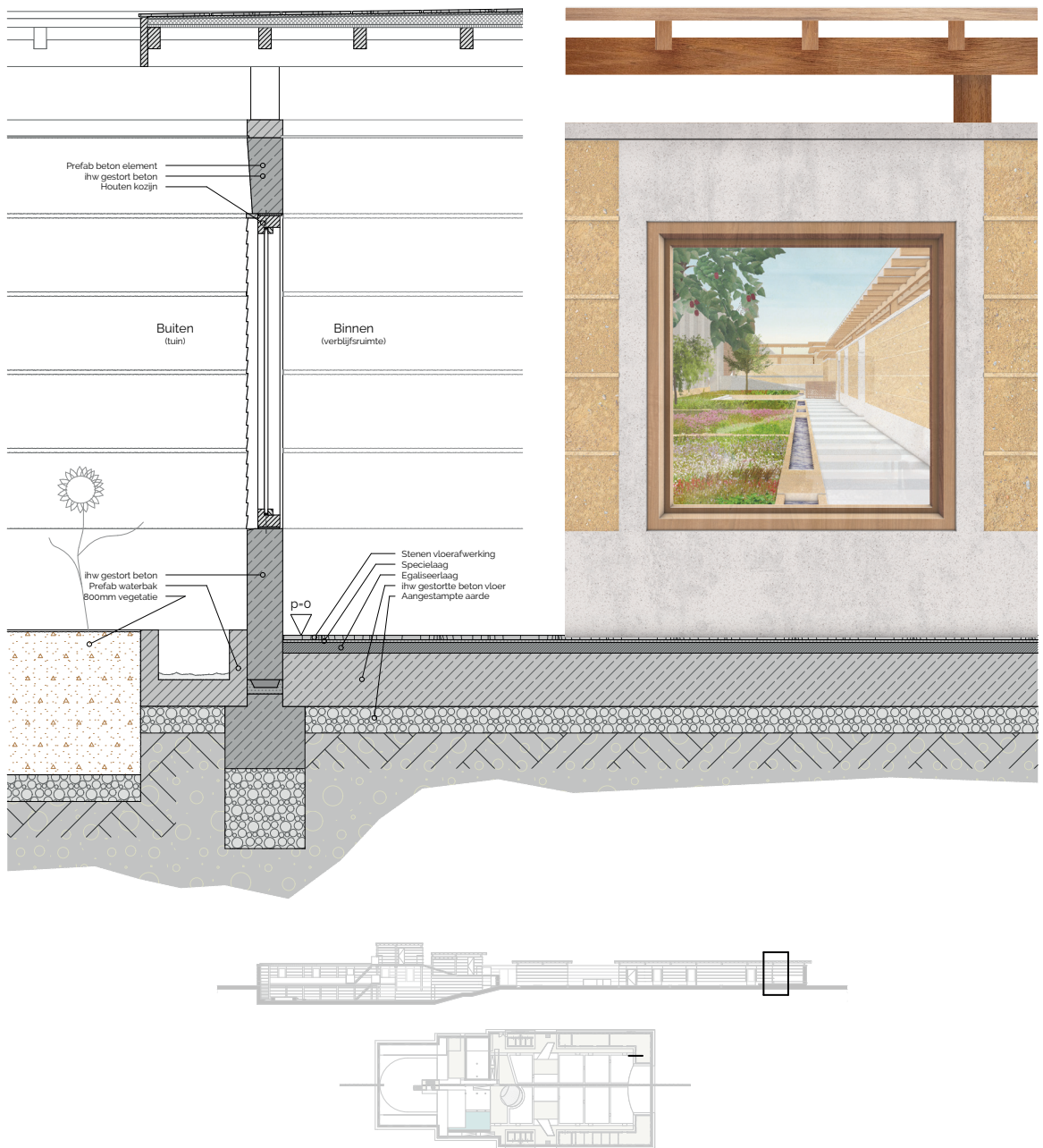


Fig. 53 - Het enige raam van het project met overzicht, een verrassende plek voor reflectie.

# Plantoelichting

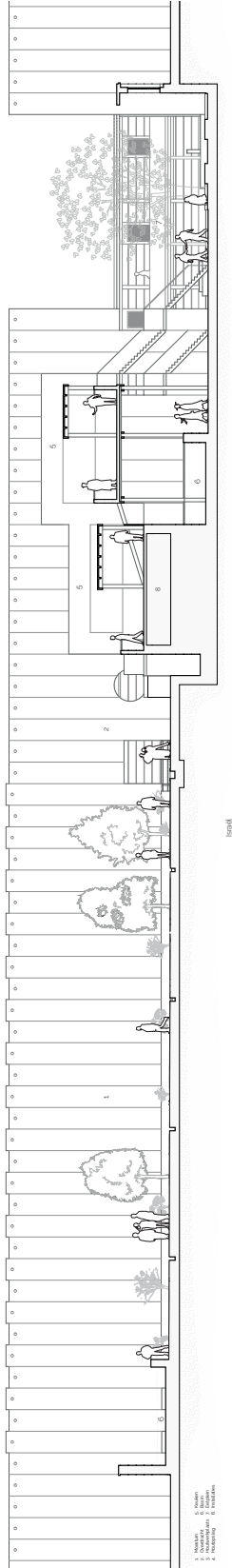


Fig. 54 - Gevelfragment en bijbehorende doorsnede van het gebouw genomen aan de Israëlitische zijde van het gebouw.

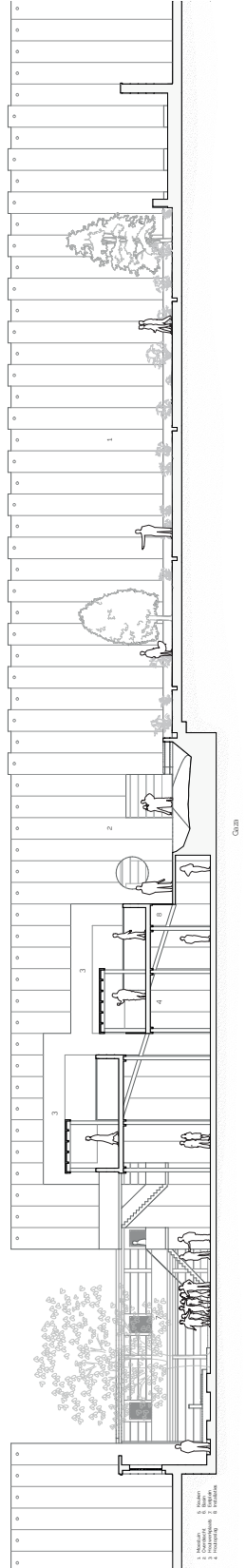


Fig. 55 - Gevelfragment en bijbehorende doorsnede van het gebouw genomen aan de Gaza zijde van het gebouw.

## Reflectie op architectuur en positionering

In een zoektocht naar een voor mijn afstudeerthema relevante architectonische typologie, heb ik het afgelopen jaar diverse ontwerpstrategieën getest met wisselende resultaten. Vanaf het begin van het onderzoek was het evident dat een lineair proces niet tot een goed onderbouwd project zou leiden. De diversiteit aan opvattingen en perspectieven die in de literatuur, in gesprekken en uit peilingsmomenten naar voren kwamen, waren hier indicaties van. Een cyclisch ontwerpproces, waaraan het testen en vervolgens verwerpen of voortborduren op ontwerpideeën inherent is, bleek dan ook een veel effectievere werkmethode. Om zo spoedig mogelijk te kunnen starten met het ontwikkelen van de eerste ontwerpen tijdens het afstuderen, heb ik mijzelf al vroeg gericht op het inkaderen van de opgave.

Vanuit mijn vastgestelde kaders ben ik het afstuderen direct begonnen met het uitvoeren van atmosferische als ook context specifieke studies. Door de in het startdocument geformuleerde 'sequentie naar vrede' een ruimtelijke, atmosferische vertaling te geven, poogde ik tot een gebouwontwerp te komen dat aan de hand van een sequentie, vrede zou bewerkstelligen. Dit wellicht naïeve maar ook optimistische uitgangspunt is tekenend voor de beginfase van mijn afstuderen geweest. Door het eerste ontwerp - dat bestond uit een schetsmatige tekeningenset en een maquette - radicaal te verwerpen, heb ik tevens voor mezelf het naïeve karakter van mijn afstuderen verworpen. Het was deze kentering die mij deed inzien dat het project eerder een dienende functie dan een theatrale sequentie als kern zou moeten hebben. Gaandeweg het afstuderen heeft het hebben van een tastbare, dienende functie er bovendien voor gezorgd dat ik houvast had tijdens de rest van het proces.

Het verwerpen van het ontwerp en direct nieuwe ontwerpuitgangspunten te onderzoeken, zorgde ervoor dat ik het momentum van het afstuderen niet verloor. Ik heb er toen voor gekozen, na het bestuderen van allerlei dienende functies, om processen rondom voedsel en houtbewerking een centrale rol in mijn nieuwe ontwerpen te laten zijn. Een functionering waarvan ik eerst dacht dat deze een te simpel, plat karakter zou hebben, bleek naargelang het onderzoek vorderde, een rijkheid aan kenmerken te hebben die een grote bijdrage bleek te kunnen leveren aan mijn gebouw.

Met vooral voedsel-gerelateerde activiteiten als leidraad van het ontwerp, ontstonden al snel veel andere neven-concepten die allemaal een rol in het ontwerp zouden kunnen spelen. Arbeid, houtbewerking, klimaat, flexibiliteit en eigenaarschap zijn een greep uit deze concepten die, door mijn behoefte aan houvast, allemaal werden meegenomen in het ontwerpproces. Tijdens de tussenpresentatie, gegeven tussen mijn 2e en 3e peiling, was deze overvloed aan concepten zeer zichtbaar en sneeuwden de bijzaken de hoofdzaak echter geregeld over.

Voor mijn 3e peiling heb ik er dan ook voor gekozen om te focussen op de belangrijkste momenten in het ontwerp en hun bijbehorende architectonische ingrepen. Hierin was het proces rondom voedsel steeds leidend en werden thema's die hierop aansloten zoals klimaat, begroeiing en uitwisseling door mij verder uitgelegd. Dit resulteerde in een nadrukkelijk onderscheid tussen zowel de twee helften van de grens als ook de drie fases in de ontmoeting die men in het gebouw

doorloopt. In contrast met het strakke onderscheid dat hierdoor ontstond, zaten in het ontwerp wel nog een aantal afleidende aspecten. De functiestromen waren bijvoorbeeld nog niet optimaal, de gebouwdelen waren van enkele nog inconsistente maten voorzien en de uitstraling van het gebouw droeg onvoldoende bij aan het concept van een toegankelijk gebouw.

Door gebouwdelen en neven-concepten te verscherpen of weg te laten in de laatste periode naar de Groenlicht peiling, werd het ontwerp beter te begrijpen. Hierin werden aspecten uitgelicht die direct resulteerden in het leveren van een bijdrage aan het tot elkaar komen van de gebruikers. Het elkaar horen en zien én uiteindelijk samen fysiek een ruimte delen heb ik nadrukkelijk van elkaar gescheiden gehouden. Het onderscheid tussen de twee muurhelften van het gebouw heb ik juist verzacht door de gelijkwaardigheid van activiteiten aan weerszijden te benadrukken.

Eén aspect dat voor voedsel cruciaal is in deze regio, was echter tot dit moment constant buiten beschouwing gelaten. Water. Een voor de hand liggend thema, waar ik achteraf gezien laat aan heb gedacht. Het belang van water direct betrekken in het ontwerpproces, had voor een diepere inbedding ervan gezorgd. Door mijn studiereis naar Iran in mei 2019, vlak na mijn 3e peiling, heb ik de inpassing van water tóch tijdig kunnen verwezenlijken in het ontwerp. De manier waarop het als irrigatie, koeling en afleiding kan zorgen, heeft een prominente rol gekregen in de laatste iteratie van mijn ontwerp. Het versterkt hier de aanwezige functionering binnen het gebouw terwijl het tegelijkertijd de uitstraling van het gebouw ten goede komt door de groei van grotere bomen.

Het uiteindelijke ontwerp is een gebouw dat verschillende paradoxen in evenwicht weet te houden. Zo is het veilig omsloten terwijl het een uitnodigend karakter heeft, is er een vaste opzet terwijl het in de toekomst aangepast kan worden en is het herkenbaar zonder dat het cultureel symbolisch geladen is. Het juist balanceren tussen deze paradoxale aspecten in de gevoelige context die een conflictgebied eigen is, is gedurende het gehele proces aanwezig geweest. In de laatste maanden van het project is dit een bewust aandachtspunt geworden in het verfijnen en definiëren van het ontwerp.

Voorafgaand aan mijn afstuderen was ik van mening dat mezelf omringen met kritische, niet ja-knikkende professionals zou resulteren in het beste eindproduct. Deze insteek heeft gedurende het proces, in combinatie met het beladen thema, voor de nodige spanning gezorgd. Nu geloof ik er echter nog meer in dat het hebben van een scherpzinnige omgeving cruciaal is bij het zoeken naar antwoorden op complexe vraagstukken. De rollen van de ontwerper/architect zijn hierin het testen en aandragen van ontwerpvoorstellen en tegelijkertijd het filteren van input van buitenaf. Niet anders dan de traditionele rollen van deze beroepsgroep. Als één van de actoren in conflictgebieden zijn deze activiteiten echter van grote waarde. Ze kunnen namelijk toekomstscenario's inzichtelijk maken die voorbijgaan aan de in de realiteit constant aanwezige geopolitieke, religieuze en historische hectiek. Deze rollen zullen voor ieder conflictgebied een andere nadruk hebben en anders geuit moeten worden om voorstellen ook daadwerkelijk mogelijk te maken in de echte, weerbarstige wereld. Tijdens mijn loopbaan streef ik ernaar deze rollen veelvuldig aan te scherpen en uit te voeren.

## Relevante literatuur

Hieronder bevindt zich een lijst met literatuur die voor mij relevant is gebleken bij het ontwikkelen, uitvoeren en reflecteren op mijn project. Het doel van deze lijst is het aanrijken van een bron aan informatie die geïnteresseerden van de thematiek, direct kunnen raadplegen.

### **Volume Magazine. Architecture of Peace**

Tijdschrift dat de rol van architecten in verschillende stadia van conflictsituaties beschrijft.

### **Volume Magazine. Architecture of Peace Reloaded**

Tijdschrift dat de rol van architectuur in post-conflictgebieden beschrijft

### **Border Conditions** door Marc Schoonderbeek

Bundeling van TU-Delft studentenwerk die onder leiding van de auteur zijn afgestudeerd op het thema "Borders & Territories"

### **Building and Dwelling** door Richard Sennett

Boek over grenzen en barrières in hedendaagse stedenbouw en hoe die meer kunnen gaan werken als membraan.

### **Borderwall as architecture** door Ronald Rael

Boek dat de grens tussen America en Mexico tegen het licht houdt en daar creatieve alternatieven voor uitlicht.

### **Atlas of Conflict. Israel-Palestine** door Malkit Shoshan

Verzameling van analyses over de vorming van de conflictsituatie in Gaza en Israël, op een heldere manier uiteengezet.

### **Informal Market Worlds. The Architecture of Economic pressure** door Peter Mrtenbck

Tweedelig boek waarin de kracht van informele, schaduweconomie in opkomende regio's beschreven wordt.

### **Een schreeuw om recht** door Dries van Agt

Boek geschreven door een voormalig minister-president die vanuit een pro-Palestijnse blik, de situatie van de Palestijnen beschouwt.

### **The Funambulist Magazine** door Léopold Lambert

Activistisch tijdschrift dat regelmatig de Israël-crisis documenteert.

### **Hollow land. Israel's architecture of occupation** door Eyal Weizman

Boek dat het architectonisch onderzoek van de auteur bundelt naar de bezetting van Palestina door Israël.

### **Het Wilde Ding** door Hilde Bouchez

Boek dat de ongrijpbare kwaliteiten van bepaalde dingen onderzoekt. Nuttig om te reflecteren op gemaakte producten.

### **Non-Referential Architecture** door Valerio Olgiati

Manifest waarin een architectuur losgekoppeld van symboliek en historie wordt voorgesteld. Een architectuur waarin gebouwen betekenis geven aan zichzelf.

## Dankwoord

Na een jaar van afstuderen rond ik mijn opleiding tot architect aan de Rotterdamse Academie van Bouwkunst af. Het afgelopen jaar heeft mijn visie op het vak enorm verrijkt, wat mij positief stemt over het vervolg van mijn carrière binnen deze sector.

Graag wil ik mijn begeleider Frank Loer van Loer Architecten bedanken voor het met grote regelmaat tijd voor mij vrijnemen om de voortgang van het project te bespreken en tegen het licht te houden. De kritische houding die hierbij kwam kijken heeft het project na iedere begeleiding rijker en scherper gemaakt. Marina van den Bergen van Archined wil ik bedanken voor het kritische enthousiasme dat zij leverde tijdens de peilmomenten. Paoletta Holst, tevens van Archined, wil ik bedanken voor het meedenken over sociale en ongewone facetten die horen bij conflictgebieden. Ludo Grooteman van Moke Architecten wil ik graag bedanken voor het helpen framen van mijn project binnen het architectuur discours.

Vanuit de academie heb ik gedurende het afstuderen twee verschillende voorzitters gekend. Ten eerste Jeroen Visschers, die mij al ver voor het afstuderen heeft ondersteund in het formuleren van het afstudeeronderzoek. Graag wil ik hem bedanken voor de persoonlijke aandacht die hij in mij heeft geïnvesteerd. Margit Schuster, mijn tweede voorzitter, wil ik graag bedanken voor het direct op volle vaart meedraaien met mijn project dat zij bij haar intrede deed. De nieuwe inzichten die hieruit voortkwamen hebben het uiteindelijke plan van veel extra gelaagdheid voorzien.

Ik wil graag mijn collega's en werkgever bij Powerhouse Company bedanken voor hun feedback en ook meegaandheid tijdens het afgelopen jaar. Het hebben van een stabiele werkplek was bevorderlijk voor het kunnen afronden van het anders al complexe afstudeerproject.

Mijn ouders en broer wil ik graag bedanken voor het meedenken gedurende het project. Dit heeft mij geholpen bij het verscherpen van mijn visie en mijn opgave.

Als laatste wil ik graag mijn vriendin Roza bedanken voor het blijven steunen van mij tijdens de zwaarste periodes van het afstuderen. Door haar hulp heb ik het maximale uit mijn project kunnen halen, op mindere maar ook op goede momenten.

