

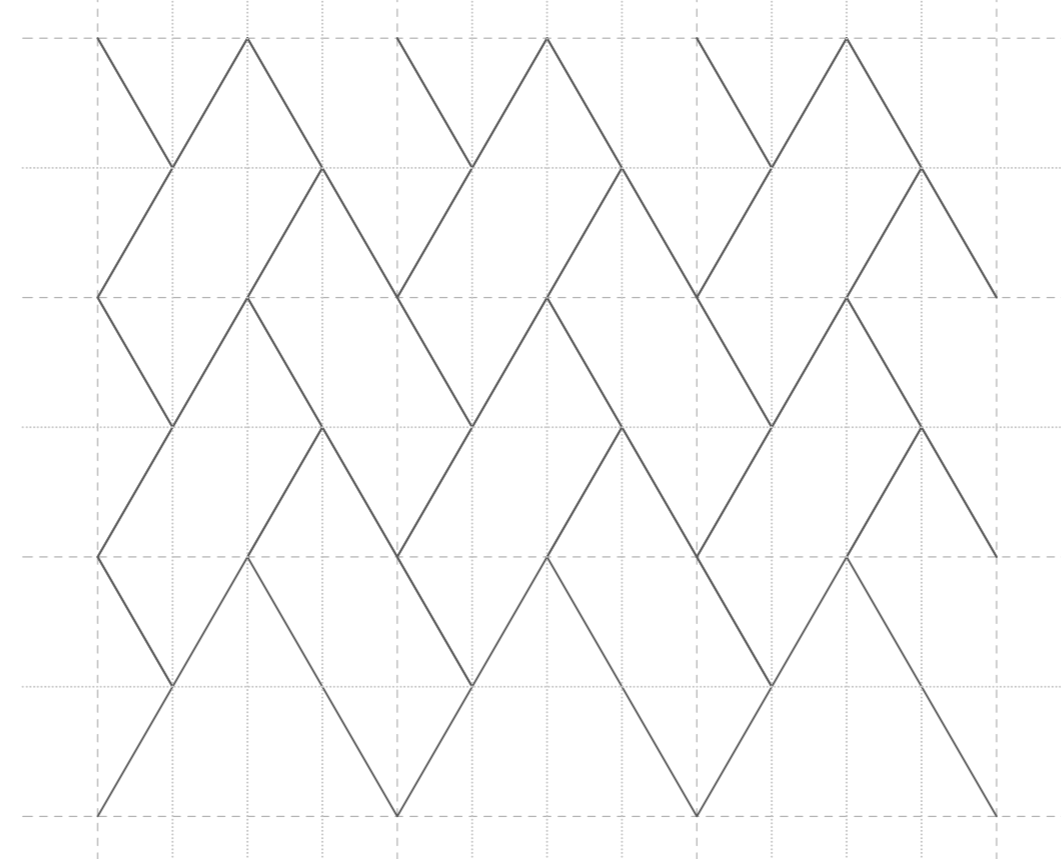
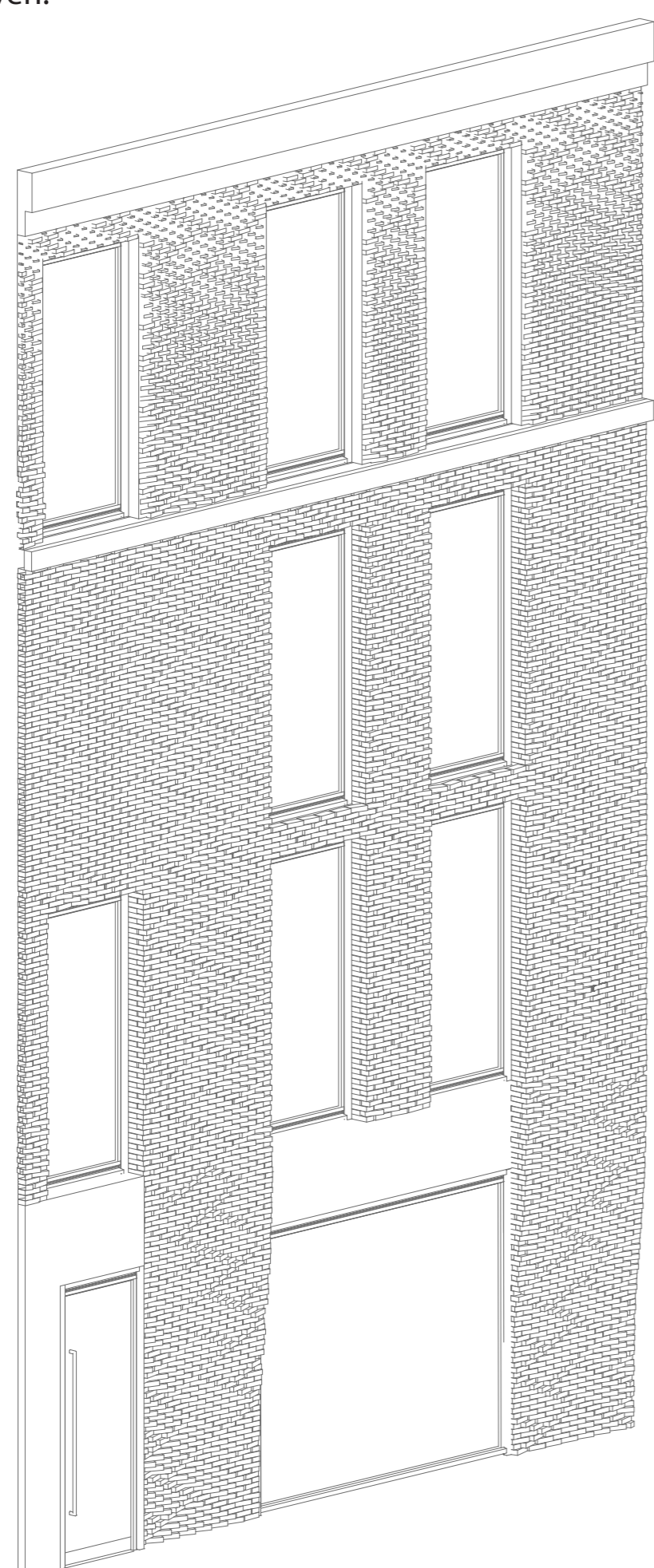


## Triticum DNA

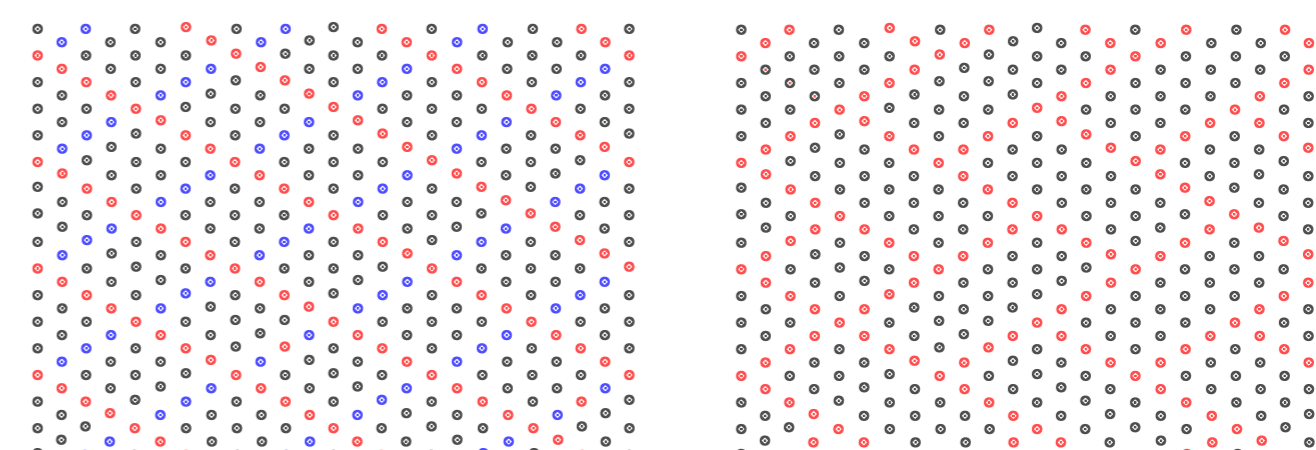
Het gebouw ligt gesitueerd op een braakliggend terrein naast Meelfabriek Latenstein (1952) aan de Rijnhaven kade in Katendrecht. De meelfabriek, die officieel een rijksmonument is, kenmerkt zich door het veelvuldig gebruik van betonnen lijsten met bakstenen invulling.

Dit ontwerpvoorstel pakt deze logica op door de zelfde materialen te gebruiken met gelijkwaardige composities. Stroken bakstenen, ingeklemd of gestapeld tussen betonnen lijsten, lopen als een subtiel vlechtwerk over de robuuste gevel. Het geheel is volledig parametrisch opgezet zodat het met een robotarm gefabriceerd zou kunnen worden. De meelfabriek vormt een belangrijke inspiratiebron voor de toegewezen parameters in het ontwerp. De graanstengels, als oorsprong van het meel, zijn hierbij gerationaliseerd tot een geometrische vorm die de basis vormt van de patroonkunst in de gevel. Door bakstenen te roteren en horizontale pushbacks te geven verschijnen er accenten in de gevel die suggereren dat het graan in de gevel geweven zit. De gevelopeningen zijn uitgelijnd met het grid van het patroon zodat alle elementen in harmonie zijn met elkaar.

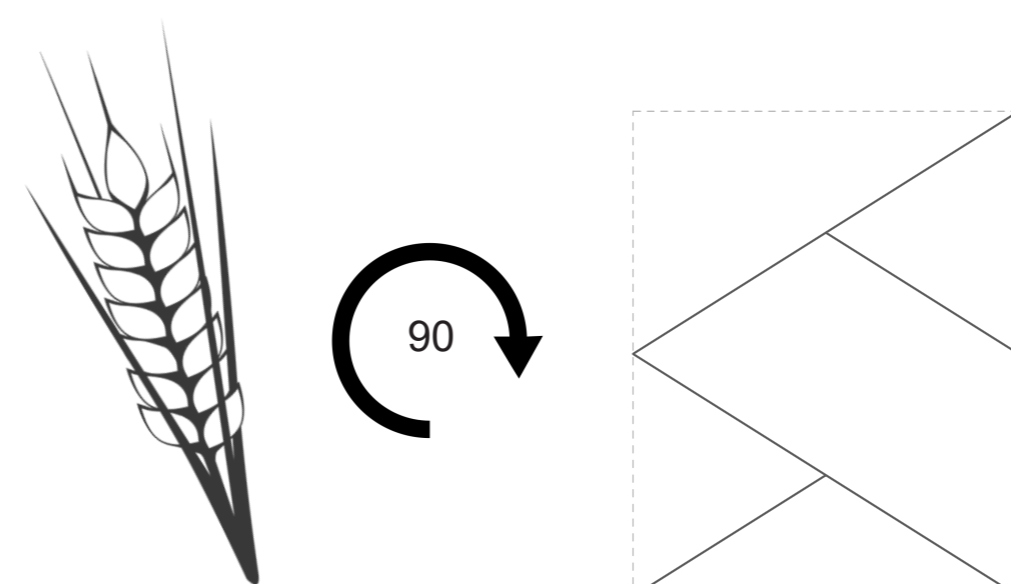
Vanuit de pint stijgen de bakstenen penanten met een subtiel kromming omhoog. Het weefpatroon komt op geraffineerde wijze tevoorschijn en verdwijnt tegelijkertijd ook door de meanderende 'stengels' tussen de raampartijen. In het middenstuk van de gevel loopt het patroon vloeiend over in een inverse van zichzelf tot dat het abrupt gestopt wordt door een betonnen lijst. Deze lijst markeert de start van de kroon waarbij de baksteen op ingenieuze wijze een symbiose vormt met het beton door ze letterlijk in elkaar te laten weven.



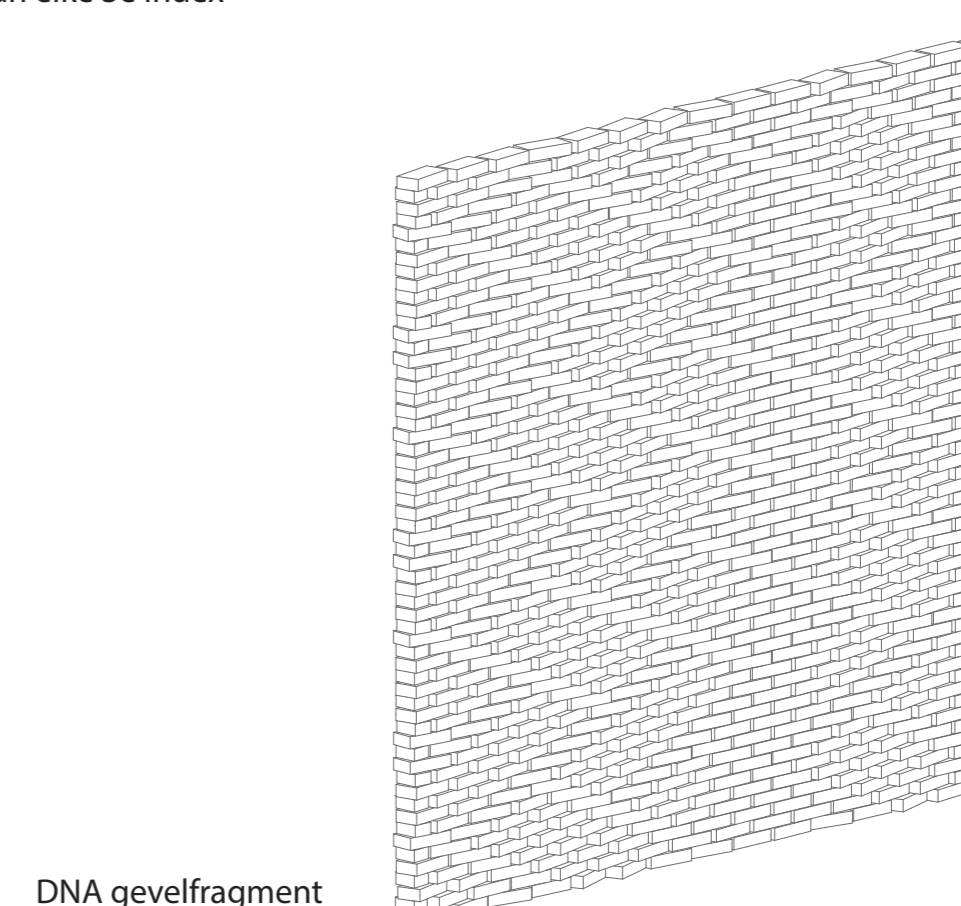
Gerationaliseerde geometrie van het graan



Diagrid DNA op basis van elke 3e index



Rotatie om de geometrie uit te lijnen met een halfsteensverband



DNA gevelfragment