

Axonometrie

Nieuw

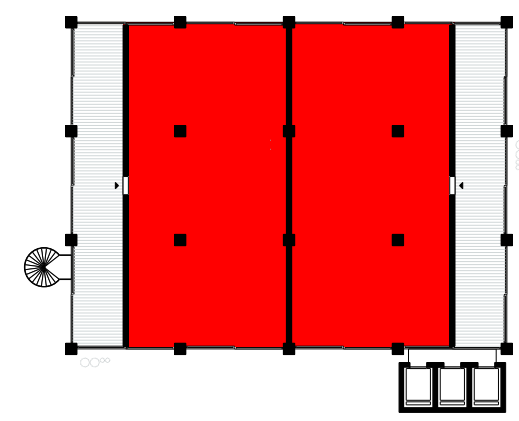
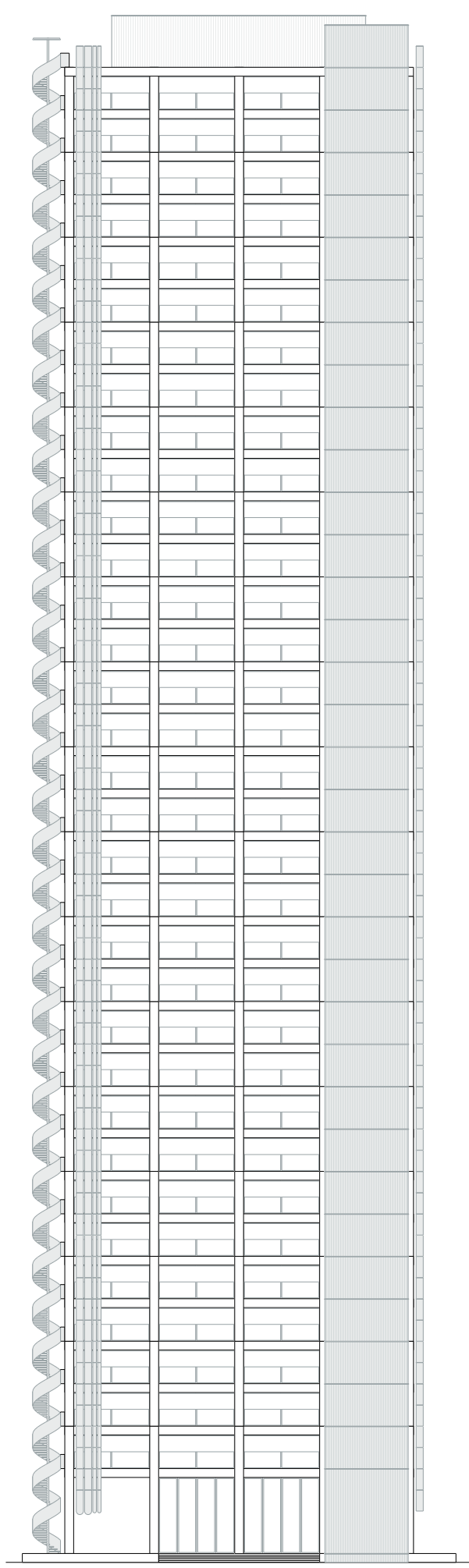


Bestaand

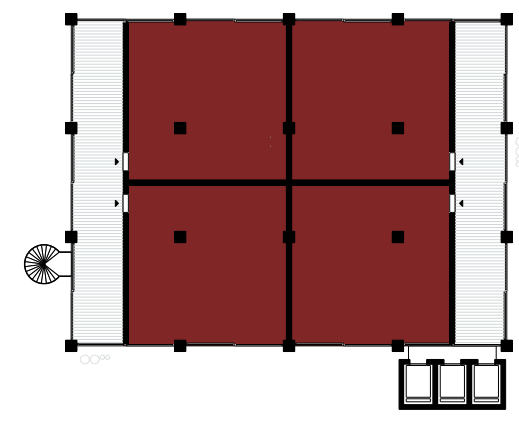




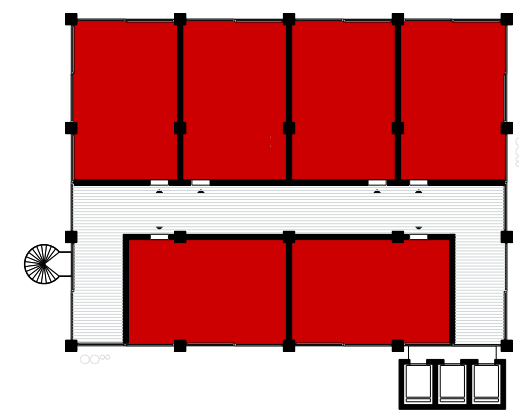
# Flexibiliteit Woningen



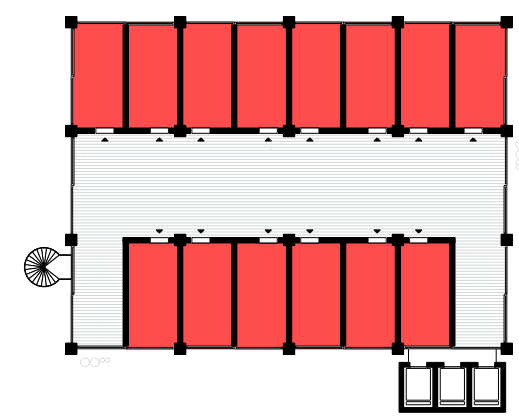
Penthouse  
225 m<sup>2</sup>



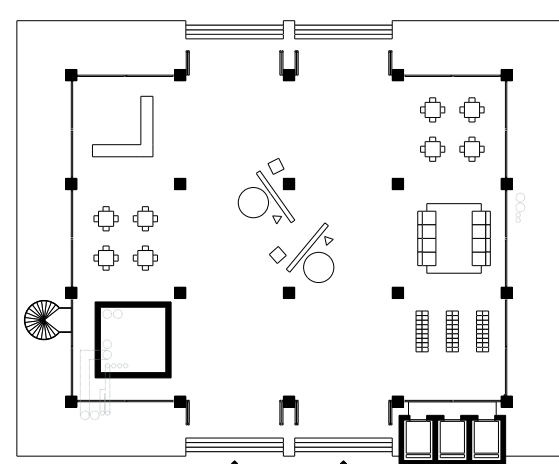
Gezinswoning +  
110 m<sup>2</sup>



Gezinswoning  
70 m<sup>2</sup>



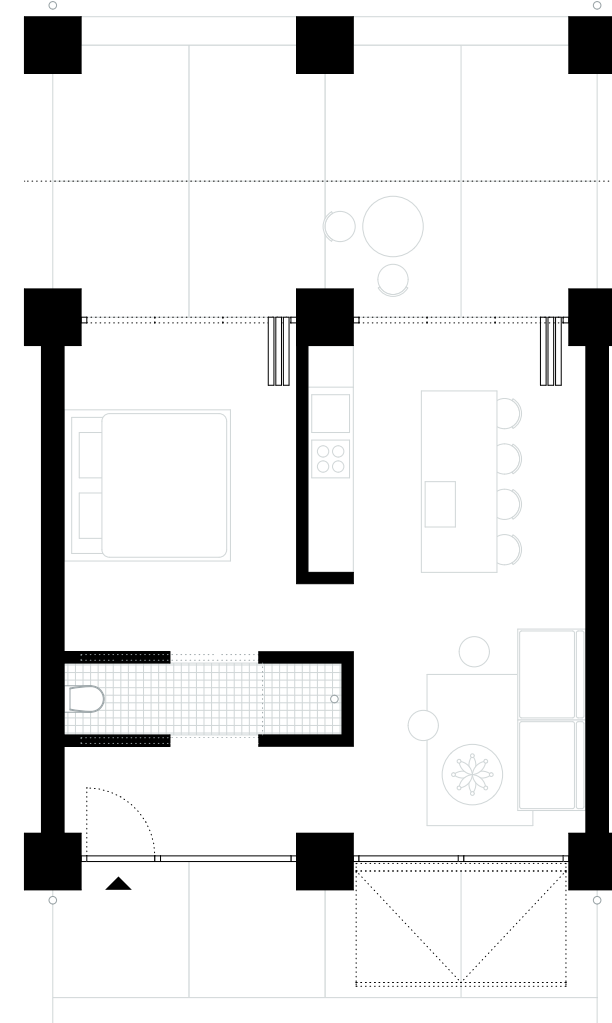
Studio  
25 m<sup>2</sup>



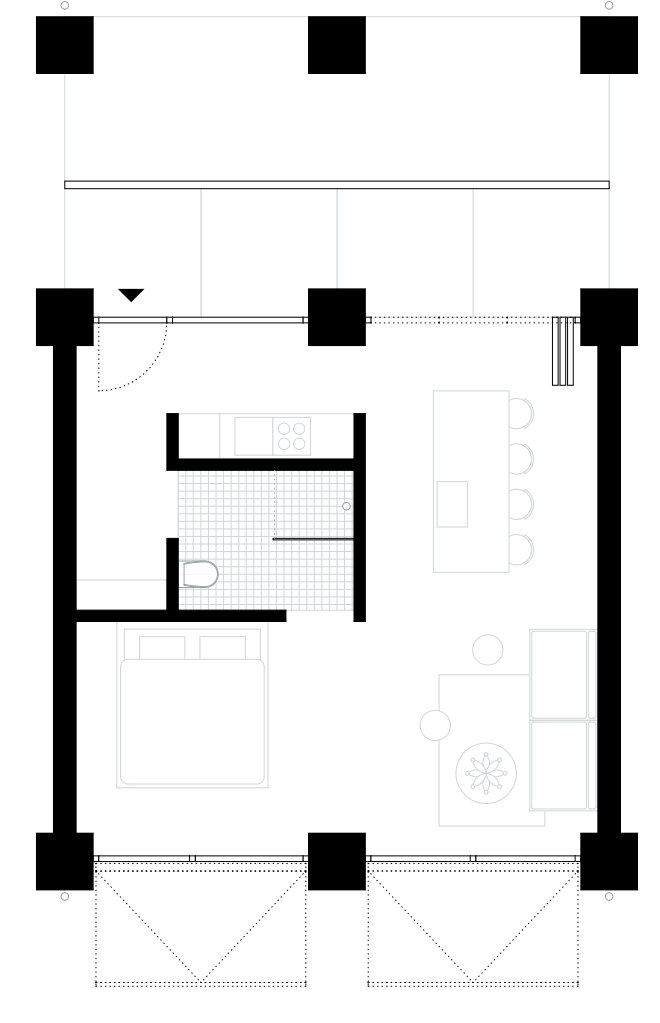
Plint



Gevelaanzicht 1:50



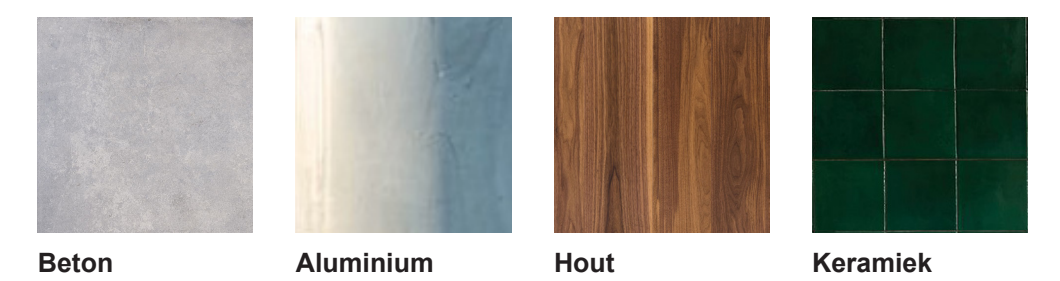
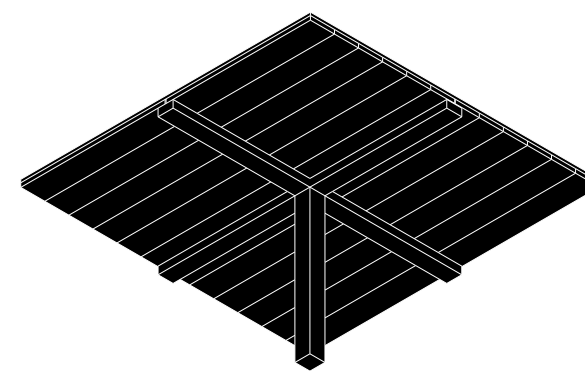
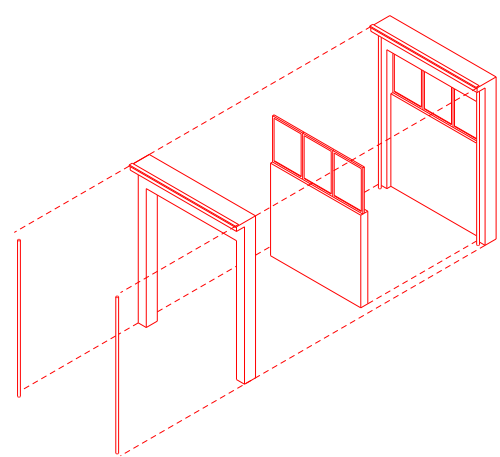
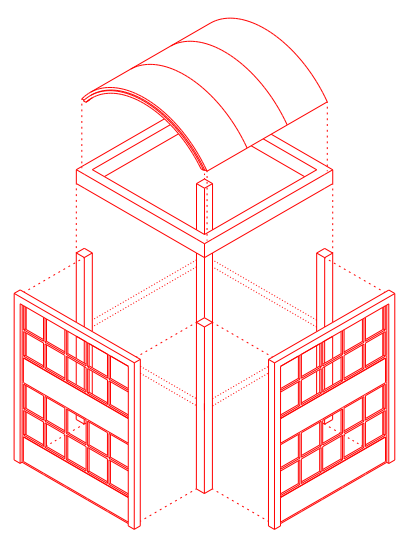
Begane grond 1:100



Eerste verdieping 1:100

Aanzicht & structuur 1:500

Woningtypologiën 1:500



## Ruimtelijke code van het erfgoed

Het erfgoed bestaat uit een rationele structuur van balken en kolommen die door de overmaat een flexibiliteit in zich hebben. Er kunnen extra vloeren worden toegevoegd indien dit gewenst is. De zware structuur is aangekleed met "lichtgewicht" daken en gevels, van onder andere baksteen, staal en glas.

## Principes gevels

De gevels van de nieuwbouw zijn een herinterpretatie van de gevels van het erfgoed. Hoewel deze gevels eenvoudig zijn, zit er veel gelaagdheid in en een sprekende tektoniek. De zwarte betonstructuur wordt zachter gemaakt door bijvoorbeeld hemelwaterafvoeren, die een kleinere schaal introduceren.

## Constructie

De constructie van de nieuwbouw is gebaseerd op de "code" van de constructie van het erfgoed. Door standaardmaten en -systemen te gebruiken, kan een economisch aantrekkelijk systeem worden gemaakt waardoor budget anders gealloceerd kan worden, zoals bijvoorbeeld het groen voor de tuin.

## Materialisatie

Door ruwe materialen te gebruiken, wordt een relatie gelegd met het "industriële" karakter van het erfgoed. Er worden pure materialen gebruikt - niks wordt verhuuld of bedekt. Een aantal verrijkingen zijn zorgvuldig uitgezocht, zoals het keramiek dat verwijst naar de prachtige tegels in het oude kantoorgebouw.



Door de grote, open vloervelden, kunnen allerlei verschillende "lofty" woningen met een stoer uiterlijk worden gerealiseerd.

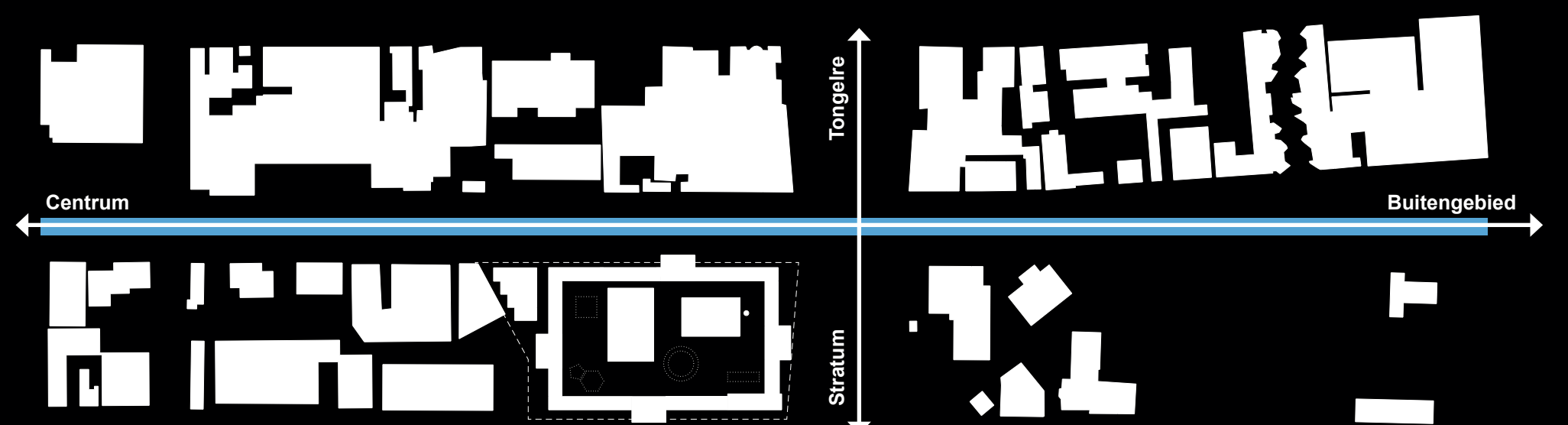


Vanuit hun keuken kunnen de ouderen direct de tuin in lopen, om bijvoorbeeld wat kruiden te plukken.

## WILD CARD: CAMPINA COLLECTIVE

Langs het kanaal in Eindhoven vereist op het voormalig terrein van de melkfabriek van Campina een nieuw stuk stad. Een herinterpretatie van een klassieke typologie, de Hortus Conclusus, maakt het mogelijk om in een gebied met de dichtheid van een stad een gevoel van natuur te bieden.

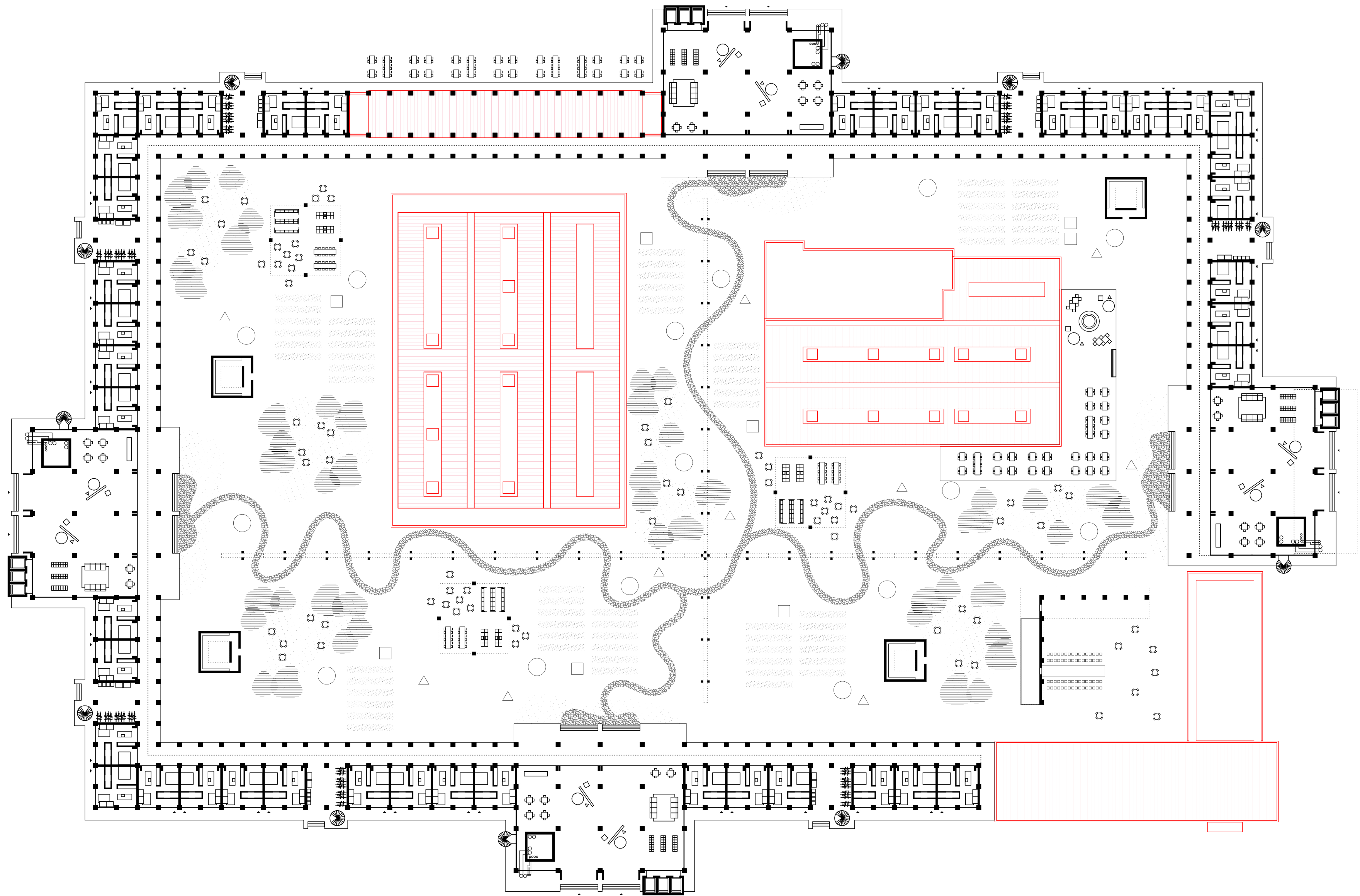
Rondom en in deze bijzondere tuin komen verschillende programma's en doelgroepen bij elkaar samen. De flexibele structuur die de tuin omringt kan makkelijk worden aangepast aan elk gebruik en elke gebruiker. Een plek voor elkaar met elkaar, in de natuur. Geïnformeerd door het verleden, klaar voor de toekomst.



Situatie 1:5.000



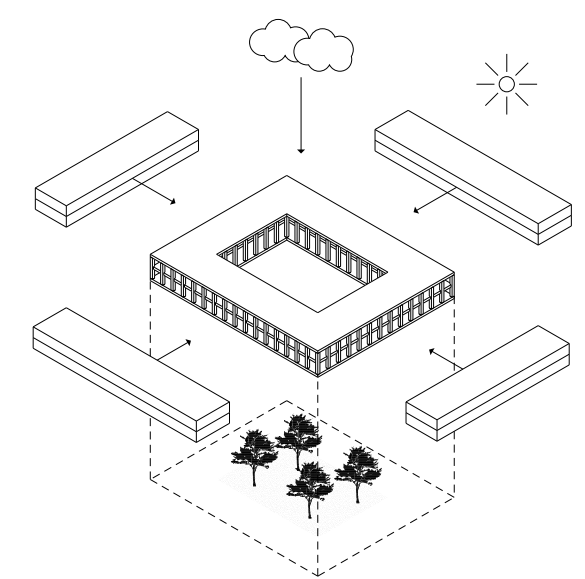
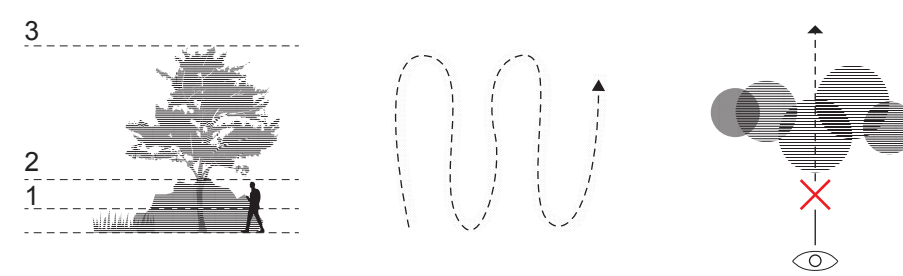
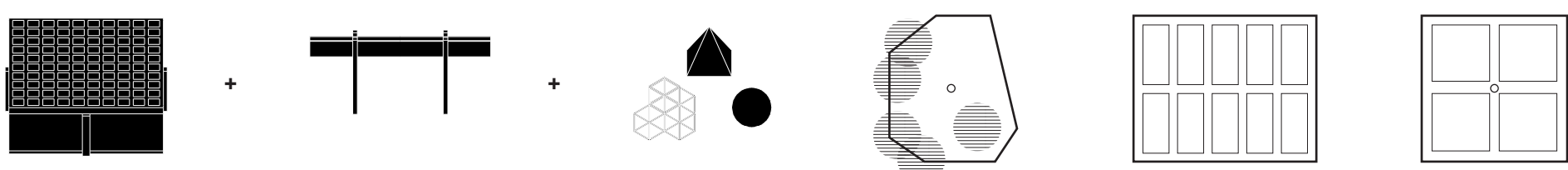
# Rust Tuin



■ Nieuw  
■ Bestaand



Plankaart 1:500



## Paviljoens, sculpturen & moderne aquaducten

Naast de paviljoens worden in de tuin een aantal sculpturen en infrastructuur geplaatst die refereren aan de oude melktanks van de fabriek. Een modern "aquaduct" houdt kabels en leidingen uit de grond. De sculpturen worden gebruikt om regenwater op te vangen en het GFT-afval om te zetten in compost.

## De Hortus Ludi, Catalogi en Contemplationis

Tijdens de Middeleeuwen ontstonden er drie typen van de Hortus Conclusus: Ludi, Catalogi en Contemplationis, die respectievelijk voor plezier, verbouw van planten of rust werden gebruikt. Deze drie archetypes vormen de basis van de beleving in de tuin. De paviljoens zijn gerelateerd aan deze typologieën.

## De tijd als ontwerp

Een aantal ontwerp tools wordt ingezet om de ervaring van de tuin zo lang mogelijk te laten duren. Deze tools "manipuleren" de tijd. Door gebruik te maken van verschillende hoogtes beplanting ontstaat een gelaagdheid die zichtlijnen verbreekt. De slingerende paden rekken routes zo lang mogelijk op.

## Duurzaamheid

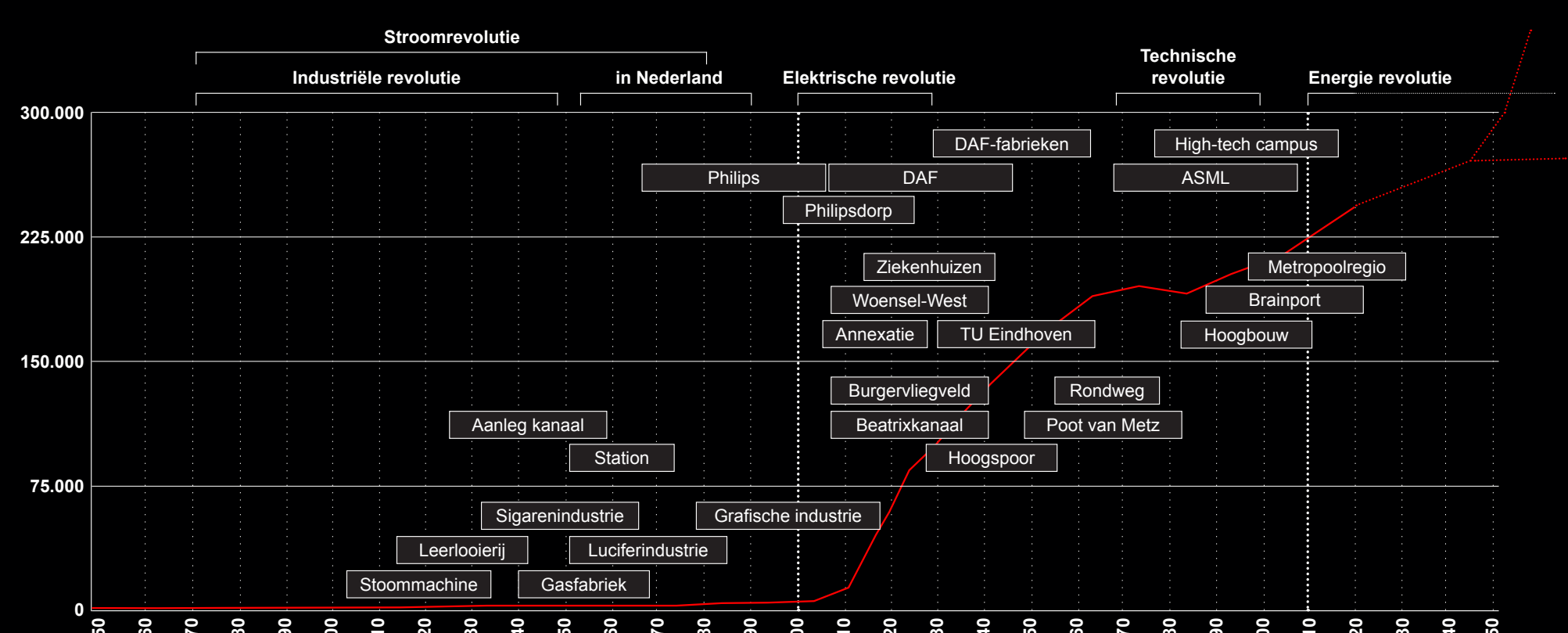
De flexibele structuur, het gebruik van rauwe materialen, de groene publieke ruimte en de compacte volumes omarmen duurzaamheid en maken een lange levensloop van het gebouw mogelijk. Afval en water wordt hergebruikt, sociale interacties worden gestimuleerd.



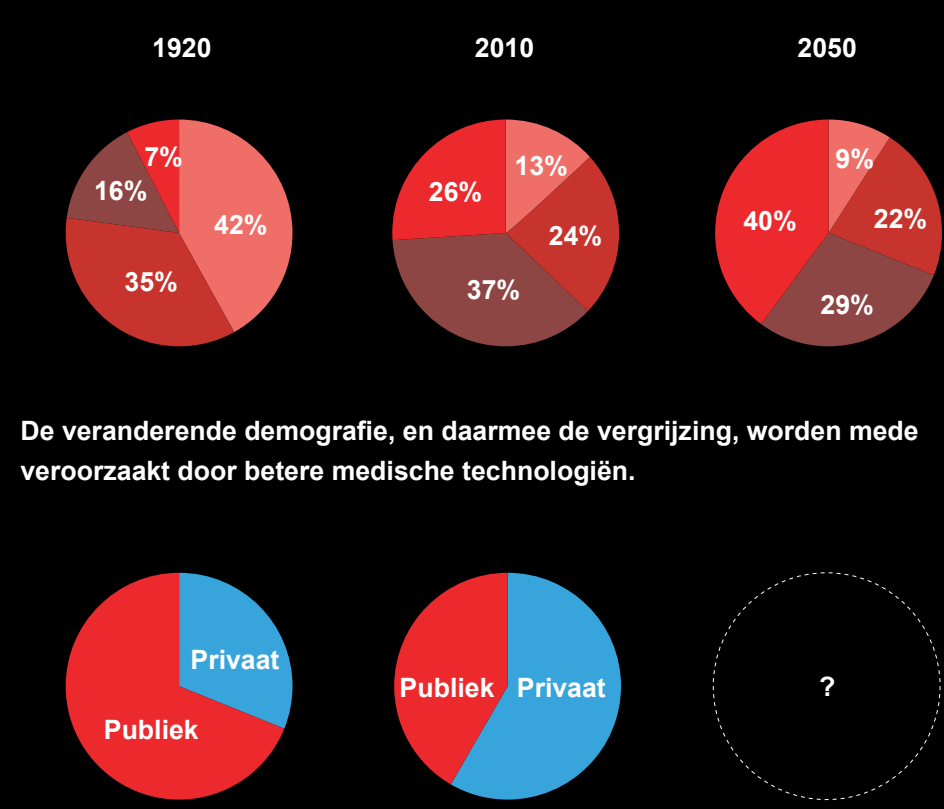
De sculpturen in de tuin worden gebruikt om regenwater op te vangen en compost te maken. Alle kabels en leidingen zitten in de "aquaducten".



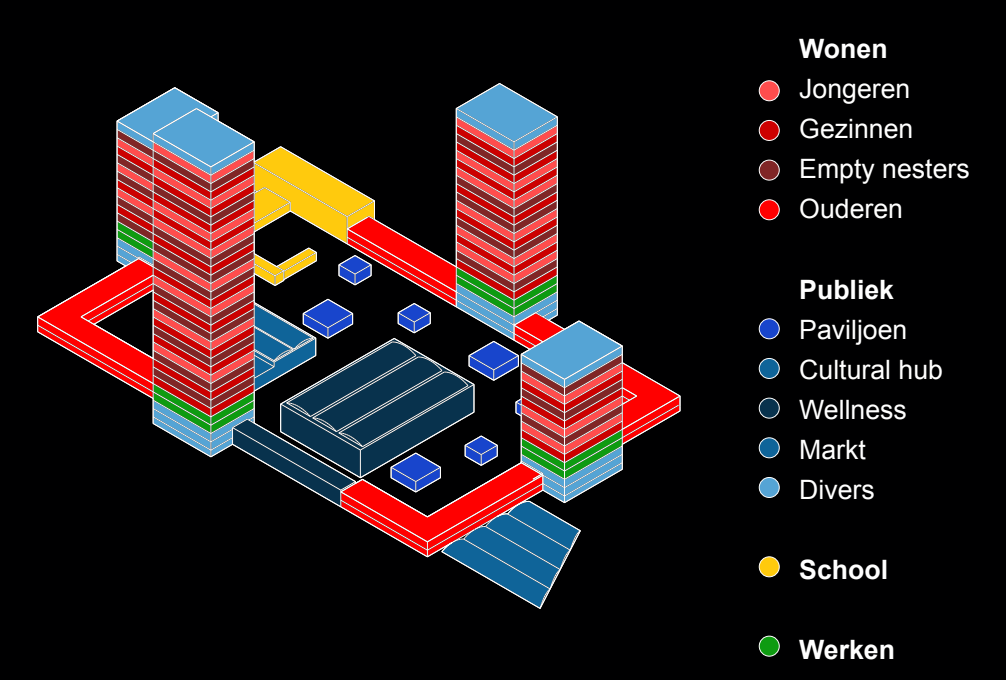
De colonnade vormt een subtiele buffer tussen binnen en buiten, waardoor ook wanneer het regent van de tuin kan worden genoten.



De groei van het aantal inwoners van Eindhoven in relatie tot verschillende "revoluties".



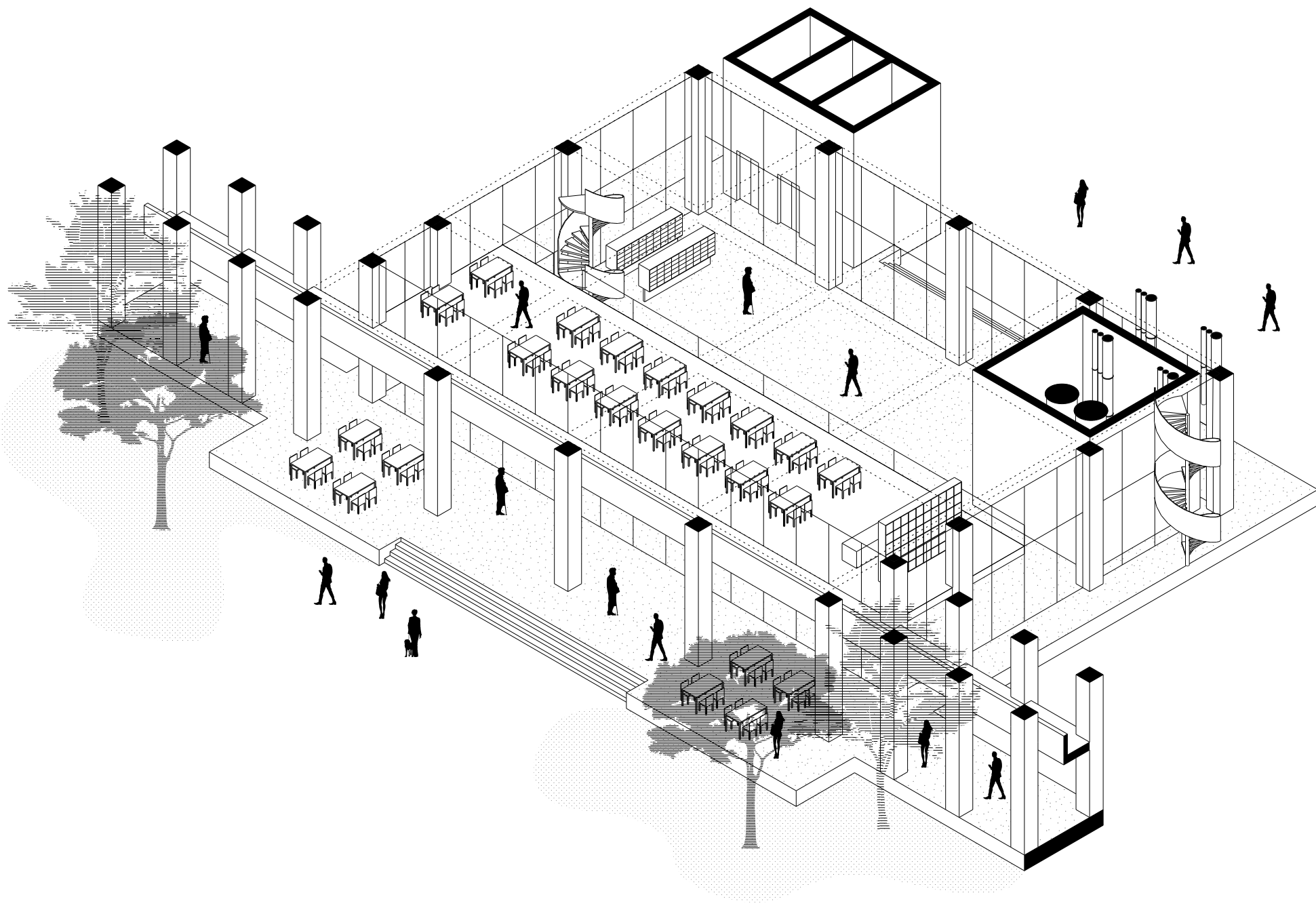
De veranderende demografie, en daarmee de vergrijzing, worden mede veroorzaakt door betere medische technologieën.



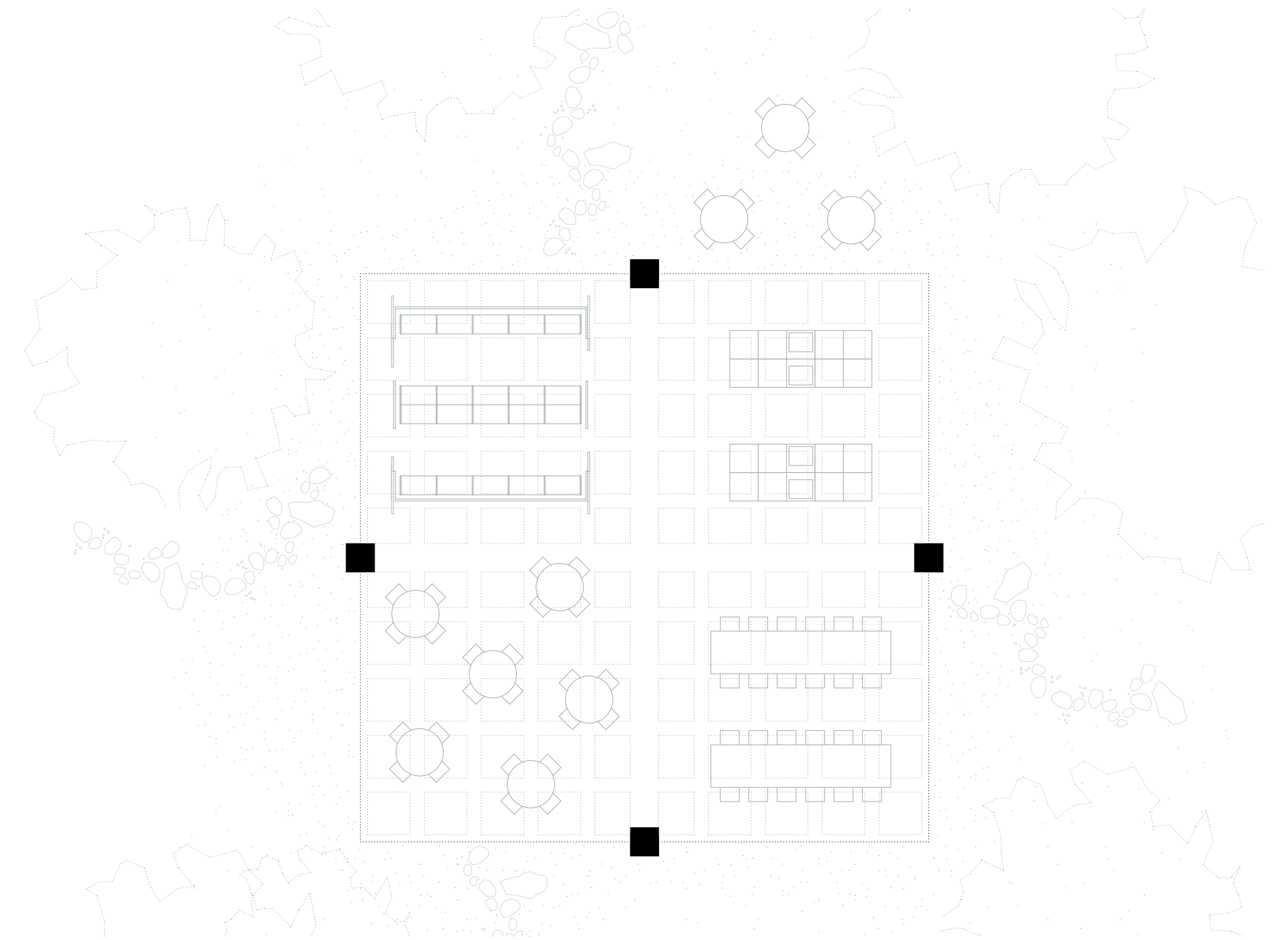
Overzicht programma



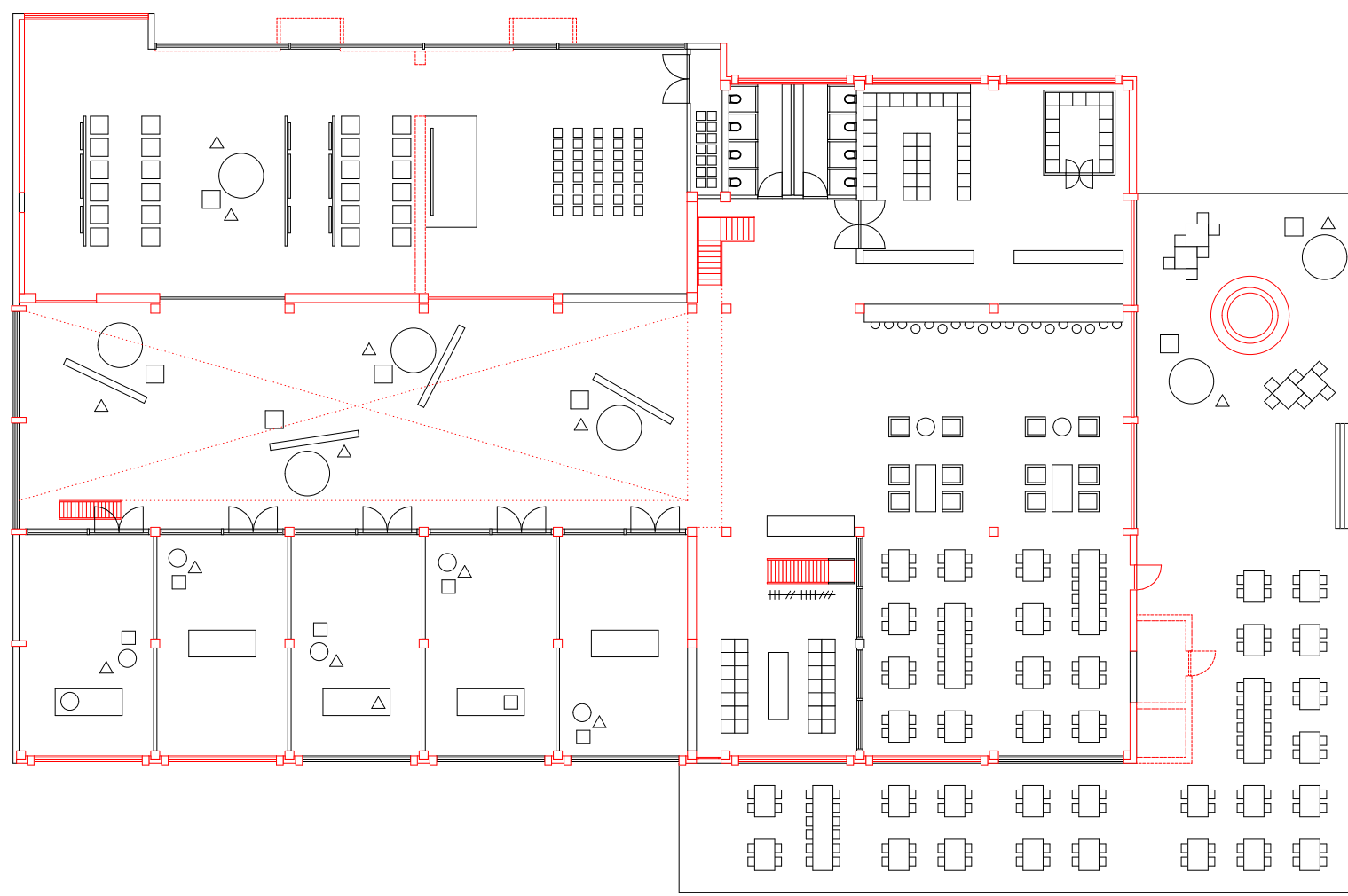
# Verbinden Gemeenschap



Dagelijkse stromen komen samen in de hallen van de torens 1:200

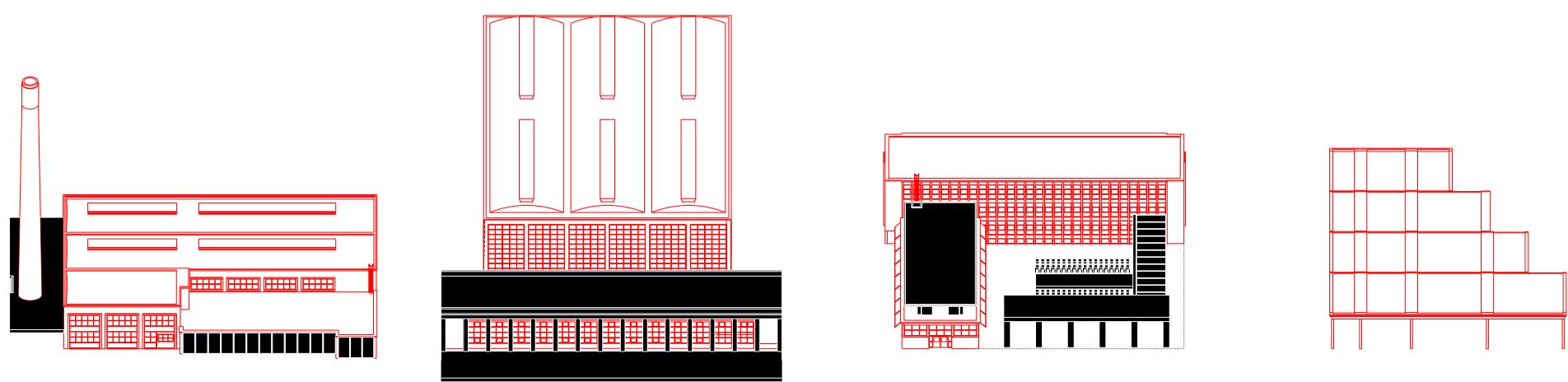


Paviljoen 1:100



■ Nieuw  
■ Bestaand

Plattegrond van de IJsfabriek na renovatie 1:300



IJsfabriek 1:200

De voormalige ijfabriek wordt omgetoverd tot een "cultural hub" met een bioscoop, een restaurant, expositieruimte en "artist-residences".

Melkfabriek 1:200

Met een "wellness" centrum, bestaande uit onder andere een aantal thermische baden wordt de oude melkfabriek omgetoverd tot een klein paradijs.

Kantoorgebouw 1:200

In het voormalig kantoorgebouw wordt het Summa Fashion College gehuisvest. Het gebouw wordt uitgebreid met een kantine, material labs en een catwalk.

Hallen 1:200

Buiten, onder de bogen van de voormalige hallen, wordt wekelijks een markt georganiseerd. Ook kunnen hier evenementen worden gehost.

Werken 1:500

In de tuin zijn paviljoens voor verschillende gebruiken te vinden. Onder dit "zwevende" dak kan bijvoorbeeld met elkaar worden gekookt en gegeten van het eten dat in de tuin is verbouwd.

Plezier 1:500

Ook voor plezier en cultuur is ruimte. De catwalk van het Summa Fashion College kan worden gebruikt voor verschillende culturele evenementen of exposities.

Rust 1:500

Voor diegene die op zoek is naar volledige rust, zijn er in de tuin een aantal omsloten ruimtes te vinden, waarin je in complete stilte lekker een boek kunt lezen of kunt nadenken.



In de oude ijfabriek komt een "cultural hub" met o.a. een restaurant met een ijsbar met vele verschillende smaken ijs.



Tussen de planten en groentuintuinen kan met elkaar worden getuinierd, gegeten en gekookt.

Kernwaarden	Flexibiliteit Programmering	Rust Groene publieke ruimte	Verbinden Gemeenschap
Principe	<ol style="list-style-type: none"> <li>Gebruik van een prefab constructie met overmaat</li> <li>Voor elke gebruiker en elk gebruik</li> <li>Aanpasbaar aan verschillende toekomst</li> </ol>	<ol style="list-style-type: none"> <li>Geborgen privé ruimtes</li> <li>Omsloten publieke ruimte</li> <li>Een gevoel van natuur in de stad</li> </ol>	<ol style="list-style-type: none"> <li>Van privé naar collectief delen</li> <li>Efficiënte en betaalbare woningen</li> <li>Met elkaar voor elkaar en de natuur zorgen</li> </ol>
Fysieke drager	<p>Service en techniek naar perifere &amp; vrije vloervelden</p>	<p>Klassieke typologie: Hortus Conclusus</p>	<p>Delen van functies &amp; aanbieden van services</p>

Fase I	Fase II	Fase III	Fase IV	Fase V
<p>Renoveren van de monumenten.</p>	<p>Maken van nieuwe gebouwen.</p>	<p>Aantrekken programma uit de omgeving.</p>	<p>Herhalen van fases I t/m III voor de overige te ontwikkelen gebieden.</p>	<p>Langs het kanaal ontstaat een "ketting" van groene en verharde ruimtes.</p>
<p>OV en parkeren Verbinden en ontsluiten.</p>	<p>Geluid en rust De muur als akoestische buffer.</p>	<p>Kernkwaliteiten De waarden van het plan in relatie tot een standaard ontwikkeling.</p>	<p>Flexibiliteit</p> <p>Groen</p> <p>Privé</p> <p>Rust</p> <p>Cohesie</p> <p>Vast</p> <p>Stad</p> <p>Openbaar</p> <p>Drukte</p> <p>Segregatie</p>	